		<h1>보 도 참 고 자 료</h1>	
배 포 일	2021. 8. 2. / (총 72매)	담당부서	중앙방역대책본부 보도대응팀
팀 장	전 해 성	전 화	043-719-9367
담 당 자	김 남 혁		043-719-9368

60~74세 연령층 중 미접종자 사전예약 실시

- 8.2.(월) 20시부터 사전예약 실시, 8.5.(목)부터 아스트라제네카 백신 접종 -

◆ 예방접종 현황 및 55~59세 접종 안내

- 8.2. 0시 기준으로 예방접종 1회 이상 19,472,376명(전 국민의 37.9%), 접종완료 7,146,409명(전 국민의 13.9%)
- 55~59세 8월 둘째 주(8.9.~8.15.) 지역구분 없이 화이자 백신 접종

◆ 고령층 미접종자 접종 안내

- 60세이상 요양병원·시설 등 신규입소자 및 미동의로 인한 미접종자 중 희망자는 8.31.(화)까지 아스트라제네카 백신 접종 가능
- 60~74세 연령층 8.2.(월) 20시부터 누리집 또는 콜센터(1339, 지자체)를 통해 사전예약 실시
- (사전예약) 8.2.(월) ~ 8.31.(화), (예방접종) 8.5.(목) ~ 9.3.(금)

◆ 코로나19 주간발생 동향

- 5~6월 위증증사망자 중 93.5%는 백신 미접종자
- 고령층 및 미접종자는 예방접종 일정에 따라 예방접종 당부

1. 예방접종 현황 및 55~59세 접종 안내

- **코로나19 예방접종 대응 추진단**(단장: 정은경 청장)은 8월 2일 0시 기준으로 코로나19 예방접종을 1회 이상 실시한 사람이 **19,472,376명**으로 전 국민의 **37.9%**에 해당한다고 밝혔다.
 - 이 중 **접종완료자**(얀센 백신 1회 접종자 포함)는 **7,146,409명**으로, 전 국민의 **13.9%**이다.
 - 연령대별 인구 대비 접종률은 **60대 86.9%, 70대 89.5%, 80세 이상 80.5%**(1차접종 기준)이며, 7월 마지막 주부터 접종이 시작된 **50대는 31.3%**가 1차접종을 완료하였다.

구분	1차 접종		접종 완료		
	1차접종자(명)	접종률(%)*	접종완료자(명)	접종률(%)*	
계	19,472,376	37.9	7,146,409	13.9%	
연령	80세 이상	1,815,054	80.5	1,738,733	77.1%
	70~79	3,362,620	89.5	1,548,144	41.2%
	60~69	6,202,465	86.9	543,993	7.6%
	50~59	2,678,777	31.3	632,641	7.4%
	40~49	1,818,430	22.4	662,120	8.2%
	30~39	1,835,857	27.5	1,165,851	17.4%
	18~29	1,759,173	23.1	854,927	11.2%

* '20.12월 행정안전부 주민등록인구현황(거주자) 기준 인구 대비 접종률
※ 상기통계자료는 예방접종등록에 따라 변동 가능한 잠정 통계임

- 아울러 추진단은, 8월 둘째주(8.9.~15.)에 시행되는 55~59세 접종 또한 첫째주와 동일하게 지역구분 없이 화이자 백신*으로 시행한다고 밝혔다.

* 모더나 백신만 접종하는 위탁의료기관(591개소, 8.2. 0시 기준)의 경우, 모더나 백신으로 접종

- 8월 둘째 주에 예방접종 일정이 예정되어 있는 분들께는 접종일 전에 백신 종류 등을 문자로 개별 안내할 예정이다.

2. 고령층 미접종자 접종 안내

- <코로나19 예방접종 8~9월 시행계획>(7.30.)에 따라, 코로나19 감염 시 중증·사망 위험이 높은 **요양병원·시설 등 신규 입원·입소자, 60세 이상 고령층 미접종자** 대상으로 접종을 시행한다.
 - 요양병원·시설 등의 입원·입소·종사자 중 신규자와 미접종자 중 희망자에 대해 아스트라제네카 백신(50세 이상)으로 접종을 실시한다.
 - 7월 27일(화)부터 실시된 접종은 8월 31일(화)까지 가능*하며, 요양병원의 경우 자체접종으로, 취약시설의 경우 시설계약의사 또는 보건소가 방문하여 접종한다.
 - * 추후 상황에 따라 연장 가능
 - 60~74세 연령층 중 미접종자에 대해서도 상반기와 동일하게 아스트라제네카 백신으로 접종을 시행한다.
 - 60~74세 연령층은 오늘 20시부터 누리집 또는 콜센터(1339, 지자체)를 통한 사전예약*이 가능하며, 거주지 등에 관계없이 방문 가능한 전국 보건소를 통해 8월 5일(목)부터 아스트라제네카 백신(8주간격)으로 접종받을 수 있다.
 - * (사전예약기간) 8월 2일(월)~31일(화), (접종기간) 8월 5일(목)~9월 3일(금)
 - 75세 이상 연령층의 경우 별도 기간 없이 예방접종센터에서 개별 예약 후 화이자 백신으로 접종받을 수 있다.
 - 60세 이상 연령층도 다른 연령층과 동일하게 SNS 당일 예약이나 예비명단을 통해 위탁의료기관에서 mRNA 백신 접종도 가능하다.

3. 백신 도입 현황 및 계획

- 8월 3일(화) 개별 계약된 아스트라제네카 백신 118.2만 회분이 공급될 예정이며, 이를 시작으로 8월에는 약 2,860만 회분의 백신이 공급될 예정이다.
 - 백신별로는 코백스 아스트라제네카 백신 83.5만 회분, 개별 계약된 아스트라제네카 및 화이자 백신 약 1,730만 회분, 모더나 백신 1,046만 회분*이 공급될 계획이다.
 - * 850만 회분(8월 배정 물량) + 196만 회분(7월 공급 연기 물량)
 - 백신별 세부적인 공급 일정은 제약사와 협의되는 대로 공개 가능한 범위에서 안내할 예정이다.

【 '21년 백신 도입 현황 및 계획 ('21.8.2. 기준, 단위: 회분) 】

백신 종류	도입 확정	도입 완료			도입 예정		
		계	상반기	7월	8월	9월	4분기
계	1억 9,300만	2,770만	1,862만	908만	약 2,860만	약 4,200만	약 9천만
코백스	아스트라제네카	2,000만	126.7만	126.7만	-	83.5만	
	화이자		41.4만	41.4만	-	-	
아스트라제네카	2,000만	1,000.2만	881.4만	118.8만	약 1,730만		
화이자	6,600만	1,375.6만	700.2만	675.3만	(8.3, AZ 118.2만)		
모더나	4,000만	115.2만	11.2만	104.0만	1,046만		
얀센	700만	111.4만	101.3만	10.1만	(협의중)		
노바백스	4,000만	-	-	-	-		

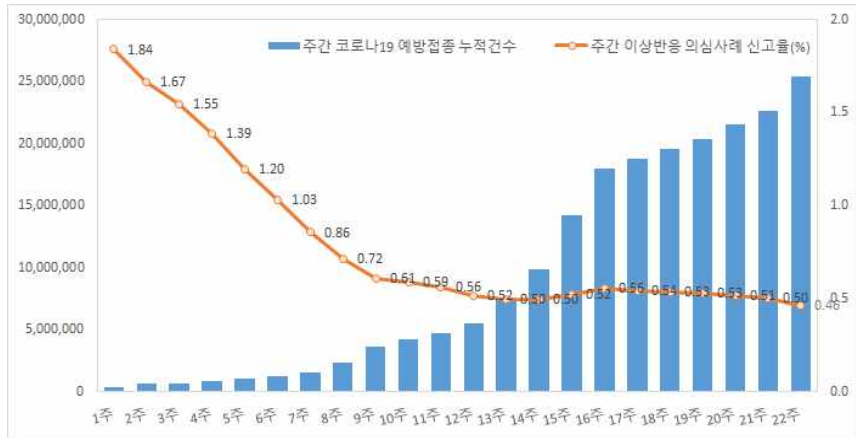
■ 제약사와 공급 일정 협의 중이거나 일정 공개 협의 중(노바백스 백신은 허가 일정 고려)

4. 이상반응, 피해조사 주간 보고 (22주차)

□ 추진단은 코로나19 예방접종 시작 이후 현재까지 신고된 이상반응 의심사례에 대한 주간(22주차, 8.1. 0시 기준) 분석결과를 발표했다.

- 전체 예방접종 25,460,280건 중 이상반응은 117,348건(22주 신규 신고건수 3,733건)이 신고되어 신고율은 0.46%로, 예방접종 후 이상반응 신고율(접종일 기준)은 접종 초기에 비해 낮은 수준으로 유지되고 있는 추세이다.

[누적 예방접종건수 대비 이상반응 의심사례 신고율]



- 신고 사례 중 근육통, 두통 등 일반 이상반응은 95.1%(111,558건), 중대한 이상반응은 4.9%(5,790건)이었으며, 백신별 신고율은 화이자 백신 0.25%, 얀센 0.67%, 아스트라제네카 백신 0.67%, 모더나 0.23%이었다.

- 2차 접종이 교차접종(1차 접종 아스트라제네카 백신, 2차 접종 화이자 백신)인 경우 이상반응 신고율은 0.28%(2,622건)로, 1·2차 모두 아스트라제네카 접종자의 신고율(0.22%)보다 높고, 1·2차 모두 화이자 접종자의 신고율(0.31%)보다 낮았다.

< 2차 예방접종 후 이상반응 신고 현황(단위: 건) >

1차·2차 접종백신 ^a	예방접종	전체 이상반응 ^a (신고율, %)		일반 이상반응 ^b	중대한 이상반응 ^c			
		소계	사망 ^①		아나필락시스 의심 ^②	주요 이상반응 ^③		
소계	5,977,683	17,449	(0.29)	16,476	973	128	58	787
AZ-AZ	1,105,026	2,426	(0.22)	2,279	147	11	18	118
PF-PF	3,948,089	12,401	(0.31)	11,622	779	114	31	634
AZ-PF	924,568	2,622	(0.28)	2,575	47	3	9	35

* (AZ-AZ) 1차 및 2차 접종 모두 아스트라제네카 백신으로 접종, (PF-PF) 1차 및 2차 접종 모두 화이자 백신으로 접종 (AZ-PF) 1차 접종은 아스트라제네카 백신, 2차 접종은 화이자 백신으로 접종(교차접종)

a. 코로나19 예방접종 후 이상반응으로 의심되어 신고된 건으로 의료기관에서 신고한 정보를 기반으로 산출하였으며, 백신과 이상반응 간 인과성을 제시하는 것은 아님. 신고 현황 분류는 새로운 정보 추가시 변경 될 수 있음

b. 일반 이상반응은 예방접종 후 접종부위 발적, 통증, 부기, 근육통, 발열, 두통, 오한 등 흔하게 발생하는 증상을 포함

c. 중대한 이상반응은 다음의 사례를 포함
① 사망, ② 아나필락시스 의심(아나필락시스양 반응 포함)
③ 주요 이상반응 : 특별관심 이상반응(Adverse Event Special Interest, AESI), 중환자실 입원, 생명위중, 영구장애/후유증 등

5. 예방접종 피해조사반 사례판정 결과 분석 (7.25~7.31.)

< 코로나19 예방접종 피해조사반 평가현황 총괄(1차~24차) >

구 분	사망/중증 ¹⁾					아나필락시스 ²⁾ (중증)	
	누계	사망		중증		누계	24차
		누계	24차	누계	24차		
계	1,070	464	41 ³⁾	606	55	431(14)	33(0)
평가 결과	인과성 인정	7	2	0	5	0	146(11)
	명확히 인과성 없거나 인정되기 어려움	1,054	453	40	601	55	285(3)
	판정 보류	9	9	1	0	0	0(0)

- 1) 피해조사반 평가 시점을 기준으로 분류함.
- 2) 일반 및 중대한 이상반응 포함
- 3) 사망 재평가 사례 5건 포함

□ 예방접종피해조사반(반장 김종곤 교수)은 예방접종 후 발생한 사망, 중증 및 아나필락시스 이상반응 신고사례에 대한 인과성 평가 결과를 안내하였다.

- 현재까지 총 24회 예방접종 피해조사반 회의를 개최하여 사망 및 중증 사례 1,070건(사망 464건, 중증 606건), 아나필락시스 의심사례 431건을 평가하였고, 총 153건(사망 2건, 중증 5건, 아나필락시스 146건(신규 12건))에 대해 예방접종과의 인과성을 인정하였다.

< 인과성 인정사례(누적) 현황 7건 >

접종백신	추정진단(사인)	
	아스트라제네카	사망
	중증	혈소판 감소성 혈전증 2, 뇌정맥동혈전증 1, 발열 후 경련으로 인한 혈압저하 1
화이자	사망	심근염 1
	중증	심낭염 1

- 7월 30일(금) 제24차 피해조사반 회의에서는 신규 사망·중증 사례 91건(사망 36건, 중증 55건)과 재평가 사례 5건(사망 5건), 아나필락시스 의심사례 33건을 평가하였다.
- 사망 및 중증 사례의 추정사인·진단명에 대한 기저질환과 예방접종의 영향을 종합적으로 검토한 결과,
 - 95건에 대해 예방접종과의 인과성을 인정하기가 어렵다고 평가하였고, 사망사례 1건은 최종부검결과를 확인 후 재평가하기로 결정하였다.
 - 아나필락시스 의심사례는 신규로 12건을 백신과의 인과성이 인정된다고 평가하였으며, 이 중 중증사례는 없었다.
- 인과성 인정이 어렵다고 평가된 사례 중 모세혈관누출증후군으로 추정된 사망 1건, 혈소판감소증으로 추정된 중증 2건, 길랑-바레 증후군으로 추정된 중증 1건에 대해서는 예방접종과의 인과성의 근거가 불명확한 경우(Unlikely-indeterminate, 현재까지 총14명)로 평가하였다.

< 인과성 근거 불명확 사례(누적) 현황 14건 >

접종백신	추정진단(사인)	
	아스트라제네카	사망
	중증	길랑-바레증후군 3, 전신염증후군 1, 폐색전증 1, 급성 파종성뇌척수염 1, 염증성근육병증 1, 천식발작 1, 혈소판감소증 2(신규)
얀센	사망	모세혈관누출증후군 1(신규)
	중증	길랑-바레증후군 1(신규)
화이자	중증	척수염 1

- 예방접종과의 인과성의 근거가 불명확한 경우로 평가된 사례에 대해서는 향후 인과성의 근거가 축적되는 시점에 재평가하기로 하였다.
- 신규 사망사례 36건의 평균 연령은 74.8세(범위 47~90세)였고, 이 중 34명(94.4%)에서 기저질환*이 있었으며, 접종 받은 백신은 화이자 17명, 아스트라제네카 18명, 아스트라제네카·화이자 교차접종 1명이었다.
 - * 고혈압, 당뇨, 고지질혈증, 치매 등
- 신규 중증 사례 55건의 평균 연령은 71.3세(범위 27-88세)였고, 이 중 52명(94.5%)에서 기저질환이 있었으며, 접종 후 증상 발생까지 평균 소요기간은 11.2일(범위 18시간~31일), 접종 받은 백신은 아스트라제네카 28명, 화이자 25명, 교차접종(아스트라제네카·화이자) 1명, 얀센 1명이었다.
- 추정 진단명의 상당수를 차지한 뇌졸중, 급성심근경색, 급성심장사, 폐렴 등은 백신접종 보다는 기저질환(고혈압, 당뇨 등) 및 고령에 의해 유발되었을 가능성이 높아 인과성을 인정하지 않았다고 설명하였다.
- 추진단은 안전한 예방접종을 위해 코로나19 백신 접종 후 드물게 발생할 수 있는 중증이상반응에 대한 주의를 당부하였다.
 - 모든 백신에서 발생할 수 있는 아나필락시스 예방을 위해 접종 후 15~30분간 접종기관에 머물러 이상반응 발생 여부를 관찰하고, 귀가 후에도 3시간 이상 주의 깊게 관찰하는 것이 중요하다.

- 화이자, 모더나 백신은 심근염, 심낭염 이상반응에 대한 주의가 필요하다.
 - 접종 후 최소 3일간은 특별한 관심을 가지고 건강상태를 관찰하고, 접종 후 일주일간은 격렬한 신체 활동을 피하는 것이 필요하다.
 - 접종 후 ①가슴 통증, 압박감, 불편감, ②호흡곤란 또는 숨가쁨, 호흡시 통증, ③심장이 빠르게 뛰거나 두근거림, ④실신 같은 증상이 새롭게 발생하거나 악화되는 경우 신속히 의료기관 진료를 받도록 당부했다.
- 아스트라제네카, 얀센 백신은 혈소판 감소성 혈전증, 길랑-바레 증후군에 대한 주의가 필요하다.
 - 혈소판감소성 혈전증은 접종후 4일에서 4주 사이에 ①2일 이상의 지속적인 두통 발생, 구토 동반, 시야 흐려짐 등의 증상 ②호흡곤란, 흉통, 지속적인 복부 통증 및 팔다리 부기 ③접종부위 외 멍이나 출혈 증상 등 이 나타날 경우, 진료가 필요하며
 - 길랑-바레 증후군은 접종후 ①사물이 두 개로 보이거나 눈동자를 움직이기 어려운 경우, ②삼키기, 말하기, 씹기 어렵거나, 걷기 등 몸의 움직임을 조정하기 어려운 경우, ③손과 발의 저린 감각 및 팔다리, 몸통, 얼굴의 약화, ④방광조절 및 장기능 장애 등 의심증상이 생길 경우 의료기관의 진료를 받는 것이 필요하다.

6. 코로나19 주간발생 동향

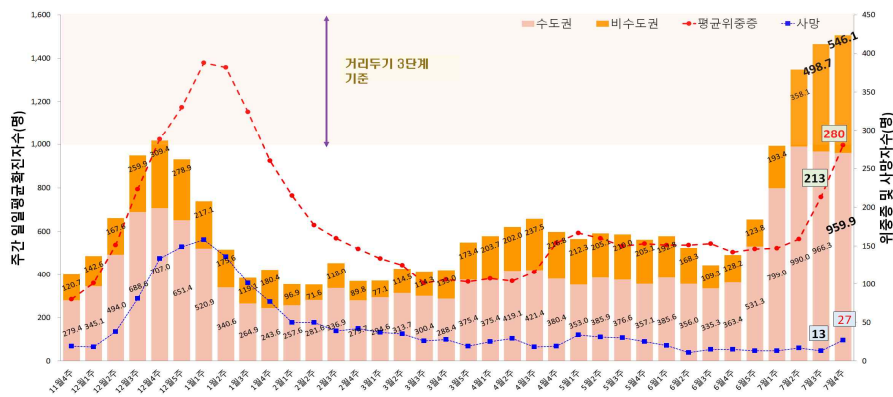
- 중앙방역대책본부(본부장: 정은경 청장)는 최근 1주간('21.7.25.~8.1.) 코로나19 국내 발생 신규환자는 일평균 1,506명으로 전주(일평균 1,465명) 대비 2.8% 증가하여, 지난주에 이어 전국 확산세가 지속되고 있다고 밝혔다.
- 주간 감염재생산지수(Rt)는 전국 1.04로 전주(1.09) 대비 감소하였으나, 여전히 1을 초과하였다.
 - * 전국 Rt : 1.24(7월1주) → 1.32(7월2주) → 1.09(7월3주) → 1.04(7월4주)
- 수도권의 경우 사회적 거리두기를 4단계로 상향 조정하고, 방역 강화 대책을 이행함에 따라, 직전 1주간 일 평균 966.3명(전체 대비 66.0%)에서 최근 1주간 959.9명(전체 대비 63.7%)으로 감소하여 환자 급증 추세는 둔화되었다.
- 비수도권은 직전 1주간 일평균 498.7명(전체 대비 34.0%)에서 최근 1주간 546.1명(전체 대비 36.3%)으로 증가하였고, 부산·경남·대전 등에서 환자가 다수 발생하였다.
- 해외유입 사례는 일 평균 63명(총 444명)으로 전주 대비 27.1%(87명 → 63명) 감소하였다.
- 주간 위중증 환자 규모는 280명, 사망자는 27명으로 환자 수가 늘어남에 따라 계속 증가하는 추세이다.
 - * 주별 평균 위중증 환자 규모 : (7월2주) 159명 → (7월3주) 213명 → (7월4주) 280명
 - * 주간 사망 환자 수 : (7월2주) 17명 → (7월3주) 13명 → (7월4주) 27명
 - * 즉시가용 중환자실 : (7월2주) 546개 → (7월3주) 450개 → (7월4주) 360개

< 최근 한 달 간 주간 위험도 평가지표 >

구분	7월 1주 (7.4.~7.10.)	7월 2주 (7.11.~7.17.)	7월 3주 (7.18.~7.24.)	7월 4주 (7.25.~7.31.)	
일일 평균 확진환자 수(명)	국내발생	992.4	1348.1	1465.0	1506.0(+2.8%)
	수도권	799.0	990.0	966.3	959.9(-0.7%)
	비수도권	193.4	358.1	498.7	546.1(+9.5%)
	해외유입	62.0	48.0	87.0	63.4
	전체	1054.4	1396.1	1552.0	1569.4
감염경로 조사중 분율(%) (건)	국내발생	32.1 (2,229/6,947)	30.5 (2,874/9,437)	29.5 (3,028/10,255)	30.2 (3,183/10,542)
	지역 집단발생	34.0	37.8	39.7	39.2
감염재생산지수(Rt)	1.24	1.32	1.09	1.04	
신규 집단발생 건수(건)	73	105(▲11)	76(▲45)	30*	
주간 평균 위중증 환자(명)	147	159	213	280	
주간 사망 환자 수(명)	13	17	13	27	
즉시 가용 중환자실(개)	588	546	450	360	

* 역학조사 진행 중으로 이후 증가할 수 있음

< 전국/수도권/비수도권 발생현황('20.11.29.~'21.7.31.) >



- 최근 4주간 감염경로를 살펴보면, 가족·지인·직장 등 소규모 접촉 감염의 증가로 '확진자 접촉' 비중은 계속 증가*하고 있으며, '지역 집단발생' 비중은 감소하였다(22.6% → 14.1%).

* 확진자 접촉 비중 : (7월1주) 41.2%(3,043명) → (7월2주) 42.7%(4,175명) → (7월3주) 43.6%(4,734명) → (7월4주) 52.8%(5,796명)

< 최근 4주간 감염경로* ('21.7.4.~7.31.) >

구분	7월 1주 (7.4.~7.10.)	7월 2주 (7.11.~7.17.)	7월 3주 (7.18.~7.24.)	7월 4주 (7.25.~7.31.)
전체	7,381명 (100%)	9,773명 (100%)	10,864명 (100%)	10,986명 (100%)
확진자 접촉	3,043명 (41.2%)	4,175명 (42.7%)	4,734명 (43.6%)	5,796명 (52.8%)
지역 집단발생	1,612명 (21.8%)	2,320명 (23.7%)	2,453명 (22.6%)	1,549명 (14.1%)
병원 및 요양시설 등	55명 (0.7%)	65명 (0.7%)	36명 (0.3%)	10명 (0.1%)
해외유입	434명 (5.9%)	336명 (3.4%)	609명 (5.6%)	444명 (4.0%)
해외유입 관련	8명 (0.1%)	3명 (0.0%)	4명 (0.0%)	4명 (0.0%)
조사중(미분류)	2,229명 (30.2%)	2,874명 (29.4%)	3,028명 (27.9%)	3,183명 (29.0%)
수도권 지역 조사중(미분류)	1,913명 (34.2%)	2,377명 (34.3%)	2,220명 (32.8%)	2,170명 (32.3%)

* 역학조사 진행에 따라 감염경로는 재분류 될 수 있음

- 집단감염 발생상황을 보면, 주점 등 유흥시설, 어린이집·유치원 등 교육시설, 사업장, 병원 관련 발생은 지속되고 있으며 실내체육 시설, 백화점에서 신규로 집단감염이 발생하였다.
- 주요 전파요인은 증상발현 이후 다수 시설 이용, 공용시설·공간 동시 이용, 밀폐·밀접 환경에서 장시간 체류, 환기 불충분 등 이었다.
- * 신규 집단감염(30건): 다중이용시설(유흥시설·실내체육시설·백화점 등) 11건, 사업장(직장 등) 10건, 가족·지인모임 5건, 교육시설(학교·학원 등) 2건, 의료기관 1건, 종교시설 1건
- 인구 10만 명당 발생률은 전주 대비 2.9명으로 증가(2.8명 → 2.9명)하였으며, 특히 10대 연령층에서 4주 연속으로 증가하였으며, 20~50대는 여전히 높은 발생률을 유지하고 있으며, 60대 이상도 소폭 증가하였다.

< 전국(국내발생) 연령별 일평균 발생률(7.31일 기준, 단위: 인구 10만 명당 발생률(명))>

구분	계	0-9세	10-19세	20-29세	30-39세	40-49세	50-59세	60-69세	70-79세	80세이상	
7월 1주 (7.4.~7.10.)	환자수	6,947	297	705	1,726	1,180	1,291	1,201	383	104	60
	일평균 발생률	1.9	1.1	2.1	3.6	2.5	2.2	2.0	0.8	0.4	0.4
7월 2주 (7.11.~7.17.)	환자수	9,437	527	931	2,376	1,654	1,656	1,572	533	134	54
	일평균 발생률	2.6	1.9	2.8	5.0	3.4	2.9	2.6	1.1	0.5	0.4
7월 3주 (7.18.~7.24.)	환자수	10,255	742	1,092	2,328	1,642	1,779	1,745	657	201	69
	일평균 발생률	2.8	2.7	3.3	4.9	3.4	3.1	2.9	1.4	0.8	0.5
7월 4주 (7.25.~7.31.)	환자수	10,542	695	1,234	2,275	1,660	1,829	1,742	787	231	89
	일평균 발생률	2.9	2.5	3.7	4.8	3.5	3.1	2.9	1.7	0.9	0.6

* (인구 10만 명당 발생률) = (확진자수)/(행정안전부 주민등록인구, '20.12월 기준) x 100,000(명)

- 한편, 최근 비수도권 발생 증가세에 따라, 비수도권의 발생 특성을 살펴보면,
 - 연령대별 발생률을 기준으로, 최근 2주간 모든 권역에서 20세~39세 젊은 연령층 환자의 비중이 가장 높았으며, 감염경로의 경우 집단 발생을 통해 감염된 환자의 비중이 수도권보다 높았다.
 - 권역별로는 충청권은 제조업 관련 사업장, 호남권은 지인 모임 및 다중이용시설, 경북권은 유흥주점, 노래방, 헬스장, 경남권은 목욕탕, 유흥주점, 강원·제주는 타 지역 관광객 유입 및 해외 입국 계절근로자를 통한 집단발생이 지속되는 양상을 보였다.
- 중앙방역대책본부는 '21년 5~6월 위중증 환자 및 사망자에 대해 백신 접종에 따른 분석 결과를 설명하였다.
 - '21년 5월~6월 확진자 총 34,954명(확진 후 28일 관찰기간 경과자) 중 미접종자는 33,797명(96.7%), 1차 접종완료자는 1,058명(3.0%), 2차 접종완료자는 99명(0.3%)이었다.

- 위중증 및 사망자 중 93.5%(728명/779명)가 백신 미접종자로, 60세 미만에서는 99.2%(256명/258명), 60세 이상에서는 90.6%(472명/521명)이 백신 미접종자였다.

- 이에 중앙방역대책본부는 코로나19 예방접종은 코로나19에 감염되더라도 위중증 및 사망을 예방할 수 있다고 강조하면서,
 - 국민들께 8월에 시행되는 60~74세 사전예약을 통해 예방접종을 받아주시고, 60세 이상 고령층 중 미접종자 및 50대 미만 청장년층도 적극적으로 예방접종에 참여해 주실 것을 당부하였다.
- 중앙방역대책본부는 수도권 거리두기 4단계, 비수도권 3단계 에도 불구하고, 휴가철 이동량 증가, 유흥시설·다중이용시설 이용이 증가하면서, 금주 국내발생 일평균 확진자가 발생 이후 처음으로 주간 일평균 1,500명을 넘는 등 4차 유행이 지속되고 있다고 밝혔다.
 - 이에, 정부는 ▲유행지역 거리두기 격상(대전시, 경남 김해시, 강원 양양군 4단계), ▲지역별 고위험집단·고위험 시설 이용제한 및 집합 금지, 종사사 선제·주기검사 강화, ▲주요 관광지·해수욕장의 방역 관리를 강화하고 있다.
 - 다만, 지금의 4차 유행 상황을 감소세로 반전시키기 위해서는 국민 모두의 참여가 중요한 시점이라고 강조하면서, 거리두기와 함께,
 - ▲지역 간 이동, 모임, 외출 등 최대한 자제하기, ▲불요불급한 약속과 집단행사 취소하기, ▲마스크 착용 및 손씻기, ▲조금이라도 의심증상이 있는 경우 즉시 검사받기 등 방역수칙 준수를 거듭 당부하였다.

이 보도자료는 관련 발생 상황에 대한 정보를 신속 투명하게 공개하기 위한 것으로, 추가적인 역학조사 결과 등에 따라 수정 및 보완될 수 있음을 알려드립니다.

코로나19 일일 확진자 통계*(국내/해외발생/사망/성별/연령별 구분) 원시자료를 코로나 바이러스감염증-19 누리집에서 내려받으실 수 있으며, 누적 시군구 확진자 현황**도 확인할 수 있습니다(매일 10시 업데이트).

*[일일 확진자 통계] 코로나바이러스감염증-19 누리집(ncov.mohw.go.kr) 메인화면 좌측 > '일일확진자' > 다운로드(화살표상단) > 엑셀파일 시트별 확인가능

**[누적 시군구 확진자 현황] 발생동향 > 시도별 발생동향 > 시도 선택 > (우측 하단) 코로나19 누적 시군구 확진자 현황

- <붙임>
1. 코로나19 예방접종 현황
 2. 코로나19 국내 발생 현황
 3. 코로나19 주간 발생 현황
 4. 코로나19 예방접종 후 이상반응 주간 분석결과(22주차)
 5. 코로나19 예방접종 피해조사반 사례평가 결과
 6. mRNA 백신 2차접종일 예약 관련 Q&A
 7. 코로나19 예방접종 안내문 및 Q&A
 8. 코로나19 백신 관련 심근염 및 심낭염 안내문
 9. 혈소판감소성 혈전증 포스터
 10. 예방접종 후 이상반응에 대한 안내
 11. 검사소 및 진료소 폭염 관련 안내 [일반국민 및 의료인력] Q&A
 12. 폭염대비 코로나19 예방수칙(마스크 착용 시, 에어컨 사용 시)
 13. 여름철 올바른 환기 방법 안내
 14. 코로나19 예방접종 사전예약 방법 안내
 15. 코로나19 유증상자 적극 검사 시행 포스터
 16. 「감염병 보도준칙」 (2020.4.28.)

- <별첨>
1. 코로나19 예방접종 국민행동수칙
 2. 코로나19 예방접종피해 국가보상제도 홍보자료
 3. 변경된 실내·외 마스크 착용 지침
 4. 마스크 착용 권고 및 의무화 개편 관련 홍보자료(국·영문)
 5. 생활 속 거리 두기 실천지침: 마스크 착용
 6. 잘못된 마스크 착용법
 7. 가족 감염 최소화를 위한 방역수칙

8. 가족 중 의심환자 발생 시 행동요령 점검표
9. 자가격리 대상자 및 가족·동거인 생활수칙
10. 코로나19 고위험군 생활수칙(대응지침 9판 부록5)
11. 생활 속 거리 두기 실천지침: 어르신 및 고위험군
12. <입국자> 코로나19 격리주의 안내[내국인용]
13. 생활 속 거리 두기 실천지침: 환경 소독
14. 올바른 소독방법 카드뉴스 1, 2, 3편
15. 코로나19 실균 소독제품 오·남용 방지를 위한 안내 및 주의사항(환경부)
16. 코로나19 예방 손 씻기 포스터

붙임 1 코로나19 예방접종 현황

1 예방접종 현황

(단위: 명, %)

구분	전일 누계 (A)	신규 접종 (B) ¹⁾	누적 접종 (A+B) ¹⁾	인구 ²⁾ 대비 접종률
1차 접종	19,444,484	27,892	19,472,376	37.9
접종 완료	7,145,929	480	7,146,409	13.9

- 1) 안센 백신의 경우 1회 접종만으로 접종이 완료되므로 접종 시 '1차 접종'과 '접종 완료' 통계에 모두 추가.
다만 접종건수에는 1건으로 추가
2) '20.12월 행정안전부 주민등록인구현황(거주자) 기준

(명, %)

구분	접종실적			접종대상자 (D) ³⁾	접종률(C/D)
	전일 누계 (A)	신규 접종 (B)	누적 접종 (C=A+B)		
계	1차(a=c+e+g+i) 19,444,484	27,892	19,472,376	23,605,093	82.5
	완료 ¹⁾ (b=d+f+h+i) 7,145,929	480	7,146,409		30.3
AZ ¹⁾	1차(c) 10,409,294	0	10,409,294	10,742,974	96.9
	완료(d) 2,029,594	9	2,029,603		18.9
	교차접종 924,568	9	924,577		
PF	1차(e) 7,056,312	19,634	7,075,946	9,096,862	77.8
	완료(f) 3,948,096	471	3,948,567		43.4
M	1차(g) 849,116	8,258	857,374	2,635,461	32.5
	2차(h) 38,477	0	38,477		1.5
	J ²⁾ (i) 1,129,762	0	1,129,762	1,129,796	100

- 1) 아스트라제네카 백신의 경우 완료에 AZ-PF 교차접종자 포함
2) 안센 백신의 경우 1회 접종만으로 접종이 완료되므로 1차 접종과 접종 완료 모두에 일괄 추가
3) 접종기관, 관계부처 등에서 파악한 접종대상군 별 접종인원으로서 사망, 입퇴사(원), 신규 입일 등으로 변동 가능
※ 상기통계자료는 예방접종등록에 따라 변동 가능한 잠정 통계임

2 시도별 접종 현황

(단위: 명, %)

구분	합계	서울	부산	대구	인천	광주	대전	울산	세종	경기	강원	충북	충남	전북	전남	경북	제주	
대상자(A)	29,650,938	4,036,721	1,621,964	1,056,481	1,200,730	649,595	626,543	497,864	129,558	5,681,544	800,065	774,991	1,043,101	927,643	1,024,045	1,340,949	154,681	314,650
신규 (B)	1차 27,892	5,674	1,538	1,334	2,575	295	805	527	160	10,108	306	815	962	445	338	694	831	485
	완료 480	68	0	255	0	0	12	5	4	83	4	1	2	16	0	21	3	6
누계 (C)	1차 19,472,376	3,646,552	1,352,239	848,282	1,031,984	549,666	523,773	396,767	109,190	4,658,982	668,353	639,488	849,878	788,974	859,210	1,070,941	1,249,871	251,359
	완료 7,146,409	1,329,967	477,789	309,314	360,899	204,413	197,585	124,836	37,622	1,663,324	273,247	240,702	330,573	311,961	344,277	409,746	464,108	93,046
접종률 (C/A)	1차 82.5	84.6	83.4	80.3	81.9	84.6	83.6	79.7	84.3	81.6	83.5	82.5	81.5	85.1	83.9	79.9	80.8	79.9
	완료 30.3	30.9	29.5	29.3	28.6	31.5	31.5	25.1	29	28.8	34.2	31.1	31.7	33.6	33.6	30.6	30	29.6

※ 상기통계자료는 예방접종등록에 따라 변동 가능한 잠정 통계임



3 접종대상·접종기관별 접종 현황

(명, %)

구분	접종대상 현황		접종자 현황				접종률		
	총대상자 (A)	동의/예약자 ¹⁰⁾	1차		완료		1차 (B/A)	완료 (C/A)	
계	23,605,093	22,097,555	27,892	19,472,376	480	7,146,409	82.5	30.3	
소계	21,255,148	19,855,787	27,251	17,492,769	477	5,449,846	82.3	25.6	
위탁의료 및 접종센터	장애인 돌봄 등 ¹⁾ (4.19~)	391,939	372,330	0	372,103	0	306,250	94.9	78.1
	의원급 의료기관 및 약국(4.26~)	309,692	252,840	0	252,622	0	209,934	81.6	67.8
	만성질환(4.26~)	58,538	53,705	0	53,662	0	40,519	91.7	69.2
	호흡기장애인(5.27~)	5,429	5,195	0	5,190	0	14	95.6	0.3
	사회필수인력(4.26~)	199,567	169,841	0	169,488	0	139,156	84.9	69.7
	70~74세(5.27~)	1,731,105	1,718,855	0	1,718,848	0	569	99.3	0.03
	65~69세(5.27~)	2,392,639	2,377,402	0	2,377,392	0	1,087	99.4	0.05
	60~64세(6.7~)	2,985,047	2,960,367	0	2,960,354	0	1,185	99.2	0.04
	(AZ)기타 대상자 ²⁾ (2.26~)	1,114,932	1,105,672	0	1,104,472	6	68,868	99.1	6.2
	예비군 민방위 등(6.10~)	860,900	860,050	0	860,900	0	860,900	100	100
	(J)기타 대상자 ³⁾ (6.10~)	268,896	268,889	0	268,862	0	268,862	100	100
	코로나 치료병원(2.27~)	62,250	61,282	0	61,026	0	60,871	98.0	97.8
	75세 이상(4.1~)	3,446,559	3,007,511	7	2,974,130	1	2,917,842	86.3	84.7
	노인시설 ⁴⁾ (4.1~)	239,248	233,333	16	229,814	3	194,902	96.1	81.5
	2분기 30세 미만 AZ 접종제외자(6.15~)	314,577	284,110	1	282,603	131	247,361	89.8	78.6
	6월 초과예약자 ⁵⁾ (7.5~)	201,576	168,537	1	163,504	123	102,998	81.1	51.1
	교육 및 보육 종사자 ⁶⁾ (7.13~)	897,284	856,553	970	739,556	0	0	82.4	-
	지자체 자율접종(7.13~)	858,570	741,253	696	441,501	0	0	51.4	-
	고3 및 고교 직원(7.19~)	649,052	633,882	15	626,167	0	0	96.5	-
	55~59세(7.26~)	3,540,797	3,058,291	21,099	1,220,530	0	0	34.5	-
	60~74세 미접종자(7.26~)	167,930	107,468	294	52,877	0	0	31.5	-
	(Pf)기타대상자 ⁷⁾ (7.5~)	375,219	375,065	2,952	374,382	213	28,528	99.8	7.6
	(M)기타대상자 ⁸⁾ (7.26~)	183,402	183,356	1,200	182,786	0	0	100	-
소계	2,349,945	2,241,768	641	1,979,607	3	1,696,563	84.2	72.2	
보건소 및 자체	요양병원(2.26~)	427,861	374,937	0	358,747	0	310,314	83.8	72.5
	요양시설(2.26~)	281,940	255,502	0	248,054	0	222,131	88.0	78.8
	1차 대응요원(2.26~)	133,621	130,632	0	129,668	0	112,394	97.0	84.1
	병원급 이상(3.4~)	419,673	404,824	0	400,315	1	373,978	95.4	89.1
	30세 미만 병원급 이상(6.17~)	77,881	76,324	291	70,793	0	38,477	90.9	78.6
	기타 ⁹⁾	16,076	16,076	0	13,654	0	6,779	84.9	42.2
	취약시설 ⁹⁾ (4.2~)	118,937	112,063	0	90,299	1	85,473	75.9	71.9
	특수교육·보건교사 등(4.2~)	40,906	39,541	0	39,354	1	37,792	96.2	92.4
	사업장 자체접종(7.27~)	304,571	304,571	349	102,806	0	0	33.8	-
	군 및 임영예정장병(4.28~)	528,479	527,298	1	525,917	0	509,225	99.5	78.8

- 1) 장애인·노인방문·보훈인력 돌봄종사자, 항공승무원, 2) 아스트라제네카 예비명단, 접종센터대상자 중 거동불편자 등
3) 안센 예비명단, 필수목적출국자 등, 4) 노인시설 이용·입소자 및 종사자는 아니나 예방접종센터에서 필수목적 출국자 등이 추가 접종된 건 수 포함, 5) 60~74세, 호흡기장애인 등, 6) 어린이집, 유치원, 초·중등 교직원
7) 예비명단 등, 8) 필수목적 출국자 등, 9) 장애인·노숙인, 결핵 및 한센인 거주시설, 교정시설 종사자 등
10) 조사일 현재까지 예약자 수로 예약기간 동안 지속적으로 예약



4 백신별 접종현황

○ 아스트라제네카 백신

(단위: 명, %)

구분	합계	서울	부산	대구	인천	광주	대전	울산	세종	경기	강원	충북	충남	전북	전남	경북	경남	제주	
전체	대상자	10,742,974	1,944,140	805,448	461,868	570,146	309,343	286,806	215,879	52,107	2,430,852	380,789	364,486	470,555	456,845	508,339	614,515	727,086	143,770
	1차	10,409,294	1,886,765	782,596	442,912	557,282	301,383	276,900	210,246	50,782	2,371,168	368,883	354,440	456,675	445,215	485,178	589,578	698,729	130,502
	완료	2,029,603	336,532	143,413	85,586	105,435	72,623	61,053	35,545	9,659	454,193	83,658	70,685	92,017	96,485	103,574	111,265	144,001	23,869
1차	96.9	97.0	97.2	95.9	97.7	97.4	96.6	97.4	97.5	97.5	96.9	97.2	97.1	97.5	95.4	95.9	96.1	90.8	
	18.9	17.3	17.8	18.5	18.5	23.5	21.3	16.5	18.5	18.7	22.0	19.4	19.6	21.1	20.4	18.1	19.8	16.6	
	완료	19.9	17.3	17.8	18.5	18.5	23.5	21.3	16.5	18.5	18.7	22.0	19.4	19.6	21.1	20.4	18.1	19.8	16.6
2차	대상자	427,861	34,525	50,988	20,076	19,184	20,263	12,799	10,802	906	90,587	7,215	12,282	19,642	24,437	26,927	31,834	43,259	2,135
	1차	358,747	28,177	41,480	15,434	17,495	18,227	9,987	8,949	723	79,622	6,007	10,480	16,500	20,538	23,297	24,599	35,588	1,644
	완료	310,314	23,924	36,192	13,237	14,937	15,802	9,006	7,810	677	67,769	5,261	9,151	14,342	18,157	19,882	21,720	31,012	1,435
1차	83.8	81.6	81.4	76.9	91.2	90.0	78.0	82.8	79.8	87.9	83.3	85.3	84.0	84.0	85.5	77.3	82.3	73.0	
	72.5	69.3	71.0	65.9	77.9	78.0	70.4	72.3	74.7	74.8	72.9	74.5	73.0	74.3	73.8	68.2	71.7	67.2	
	완료	72.5	69.3	71.0	65.9	77.9	78.0	70.4	72.3	74.7	74.8	72.9	74.5	73.0	74.3	73.8	68.2	71.7	67.2
2차	대상자	281,940	20,822	8,913	11,229	19,624	4,768	9,021	3,005	904	90,773	14,604	14,446	16,089	12,346	14,380	19,168	16,069	5,779
	1차	248,054	17,974	7,872	9,218	17,967	4,318	7,654	2,661	703	81,915	12,108	12,745	13,927	11,134	13,195	15,900	13,809	4,954
	완료	222,131	15,824	7,024	7,868	16,265	4,013	7,057	2,305	681	73,058	10,742	11,476	12,556	10,064	11,904	14,427	12,203	4,664
1차	88.0	86.3	88.3	82.1	91.6	90.6	84.8	88.6	77.8	90.2	82.9	88.2	86.6	90.2	91.8	83.0	85.9	85.7	
	78.8	76.0	78.8	70.1	82.9	84.2	78.2	76.7	75.3	80.5	73.6	79.4	78.0	81.5	82.8	75.3	75.9	80.7	
	완료	78.8	76.0	78.8	70.1	82.9	84.2	78.2	76.7	75.3	80.5	73.6	79.4	78.0	81.5	82.8	75.3	75.9	80.7
2차	대상자	133,621	17,734	7,671	3,197	6,339	2,727	2,071	2,782	1,169	23,442	7,720	7,728	10,238	10,473	10,334	9,388	9,051	2,157
	1차	129,668	16,762	7,315	3,067	6,222	2,654	2,007	2,737	1,122	22,785	7,365	7,540	9,963	10,221	10,115	8,913	8,852	2,028
	완료	112,394	13,516	6,040	2,679	5,439	2,497	1,780	2,460	1,069	19,319	6,614	6,600	8,524	9,050	9,194	8,028	7,847	1,738
1차	97.0	97.8	95.4	95.9	98.2	97.3	96.9	98.4	96.0	97.2	95.4	97.6	97.3	97.6	97.9	94.9	97.8	94.0	
	84.1	78.9	78.7	83.8	85.8	91.6	85.9	88.4	91.4	82.4	85.7	85.4	83.3	86.4	89.0	85.5	86.7	80.6	
	완료	84.1	78.9	78.7	83.8	85.8	91.6	85.9	88.4	91.4	82.4	85.7	85.4	83.3	86.4	89.0	85.5	86.7	80.6
2차	대상자	419,673	114,375	34,790	25,124	17,461	18,801	12,942	6,482	635	81,724	12,196	7,647	11,782	16,460	15,272	14,639	26,179	3,174
	1차	400,315	109,629	33,095	23,120	17,062	18,251	12,242	6,220	561	78,827	11,630	7,338	10,984	15,343	14,709	13,387	24,872	3,045
	완료	373,978	100,678	31,250	21,948	16,200	17,256	11,889	5,899	540	71,684	10,595	7,098	10,406	14,706	14,046	12,902	24,009	2,872
1차	95.4	95.9	95.1	92.0	97.8	97.1	94.6	96.0	88.3	96.5	95.4	96.0	93.2	93.2	96.3	91.4	95.0	95.9	
	89.1	88.0	89.8	87.4	92.8	91.8	91.9	91.0	85.0	87.7	86.9	92.8	88.3	89.3	92.0	88.1	91.7	90.5	
	완료	89.1	88.0	89.8	87.4	92.8	91.8	91.9	91.0	85.0	87.7	86.9	92.8	88.3	89.3	92.0	88.1	91.7	90.5
2차	대상자	118,937	15,802	4,810	6,592	4,573	3,358	4,472	2,063	412	26,438	6,523	6,297	5,917	5,502	6,454	10,950	6,871	1,903
	1차	90,299	12,584	3,417	4,752	3,626	2,543	3,165	1,696	382	20,568	4,780	4,992	4,444	4,180	4,689	7,666	5,324	1,491
	완료	85,473	11,534	3,296	4,424	3,335	2,479	2,984	1,641	375	19,334	4,664	4,661	4,279	4,052	4,500	7,342	5,132	1,441
1차	75.9	79.6	71.0	72.1	79.3	75.7	70.8	82.2	92.7	77.8	73.3	79.3	75.1	76.0	72.7	70.0	77.5	78.3	
	71.9	73.0	69	67	72.9	73.8	66.7	79.5	91.0	73.1	71.5	74.0	72.3	73.6	69.7	67.1	74.7	75.7	
	완료	71.9	73.0	69	67	72.9	73.8	66.7	79.5	91.0	73.1	71.5	74.0	72.3	73.6	69.7	67.1	74.7	75.7
2차	대상자	40,906	6,625	2,323	1,743	2,323	1,260	1,116	1,058	381	9,272	1,533	1,856	1,980	1,834	2,119	1,936	2,547	1,020
	1차	39,354	6,444	2,206	1,662	2,284	1,241	1,091	974	381	8,970	1,476	1,772	1,855	1,766	2,010	1,836	2,404	982
	완료	37,792	6,122	2,145	1,567	2,240	1,219	1,080	900	373	8,702	1,404	1,725	1,746	1,716	1,887	1,742	2,266	958
1차	96.2	97.3	95.0	95.4	98.3	98.5	97.8	92.1	100.0	96.7	96.3	95.5	94.6	96.3	94.9	94.8	94.4	96.3	
	92.4	92.4	92.3	89.9	96.4	96.7	96.8	85.1	97.9	93.9	91.6	92.9	89.1	93.6	89.1	90.0	89.0	93.9	
	완료	92.4	92.4	92.3	89.9	96.4	96.7	96.8	85.1	97.9	93.9	91.6	92.9	89.1	93.6	89.1	90.0	89.0	93.9
2차	대상자	391,939	79,059	27,862	15,712	20,364	14,353	12,143	6,193	1,381	75,078	12,795	12,863	18,148	19,312	19,923	24,158	28,670	3,925
	1차	372,103	73,066	26,484	14,776	19,742	13,739	11,519	5,902	1,296	71,016	12,267	12,396	17,400	18,788	19,456	23,173	27,328	3,755
	완료	306,250	60,031	20,883	11,425	16,039	11,354	9,197	4,825	929	57,521	10,443	10,407	14,541	16,500	17,208	19,138	22,946	2,863
1차	94.9	92.4	95.1	94.0	96.9	95.7	94.9	95.3	93.8	94.6	95.9	96.4	95.9	97.3	97.7	95.9	95.3	95.7	
	78.1	75.9	75.0	72.7	78.8	79.1	75.7	77.9	67.3	76.6	81.6	80.9	80.1	85.4	86.4	79.2	80.0	72.9	
	완료	78.1	75.9	75.0	72.7	78.8	79.1	75.7	77.9	67.3	76.6	81.6	80.9	80.1	85.4	86.4	79.2	80.0	72.9

구분	합계	서울	부산	대구	인천	광주	대전	울산	세종	경기	강원	충북	충남	전북	전남	경북	경남	제주	
이연면역가	대상자	309,692	77,751	20,098	14,052	16,198	12,170	9,345	5,416	2,182	69,909	7,950	9,045	11,462	12,995	9,710	11,300	15,787	4,322
	1차	252,622	59,946	16,608	10,436	13,512	10,172	8,037	4,614	1,735	57,435	6,710	7,594	9,374	11,664	8,701	9,189	13,226	3,669
	완료	209,934	48,075	13,943	8,337	11,139	8,573	6,716	3,887	1,347	48,176	5,823	6,501	7,933	10,086	7,510	7,960	11,058	2,870
1차	81.6	77.1	82.6	74.3	83.4	83.6	86.0	85.2	79.5	82.2	84.0	84.0	84.0	88.8	89.6	83.1	83.8	84.9	
	67.8	61.8	69.4	59.3	68.8	70.4	71.9	71.8	61.7	68.9	73.2	71.9	69.2	77.6	77.3	70.4	70.0	66.4	
	완료	67.8	61.8	69.4	59.3	68.8	70.4	71.9	71.8	61.7	68.9	73.2	71.9	69.2	77.6	77.3	70.4	70.0	66.4
2차	대상자	58,538	10,584	4,647	2,585	3,687	1,615	1,725	1,236	289	13,889	1,871	1,968	2,378	2,058	2,421	3,013	3,742	880
	1차	53,662	9,732	4,084	2,132	3													

○ 화이자 백신

(단위: 명, %)

구분	합계	서울	부산	대구	인천	광주	대전	울산	세종	경기	강원	충북	충남	전북	전남	경북	경남	제주
전체	대상자 9,096,862	1,754,169	521,903	379,501	516,275	223,411	214,785	167,559	49,910	2,481,397	285,804	276,087	396,812	325,010	362,923	501,222	527,354	112,740
	접종자 7,075,946	1,444,063	397,655	284,997	403,513	172,590	167,575	113,018	38,245	1,932,650	226,985	209,926	291,053	261,691	288,509	365,292	392,414	85,770
	접종률 77.8	82.3	76.2	75.1	78.2	77.3	78.0	67.4	76.6	77.9	79.4	76.0	73.3	80.5	79.5	72.9	74.4	76.1
	완료 3,948,567	699,473	269,544	179,348	191,132	100,059	102,830	61,877	17,627	870,380	159,913	141,176	194,056	184,975	208,447	256,898	258,033	52,799
	완료률 43.4	39.9	51.6	47.3	37.0	44.8	47.9	36.9	35.3	35.1	56.0	51.1	48.9	56.9	57.4	51.3	48.9	46.8
55~59	대상자 62,250	13,985	4,359	2,994	8,898	1,159	3,895	2,912	816	9,973	1,210	2,638	1,541	1,182	835	2,175	1,643	2,035
	접종자 61,026	13,680	4,195	2,956	8,809	1,140	3,819	2,836	786	9,822	1,182	2,542	1,523	1,174	820	2,140	1,591	2,011
	완료 60,871	13,651	4,182	2,951	8,789	1,136	3,795	2,829	785	9,795	1,180	2,535	1,520	1,174	819	2,137	1,588	2,005
60~74	대상자 3,446,559	619,514	244,483	155,166	158,241	80,886	81,762	46,716	13,060	713,796	143,274	122,444	179,537	167,804	198,059	243,224	232,424	46,069
	접종자 2,974,130	532,171	209,288	128,228	135,209	72,039	71,390	39,777	11,260	618,459	122,845	108,115	156,741	149,284	175,771	206,129	198,334	39,090
	완료 2,917,842	523,968	205,124	123,578	132,728	70,926	70,124	39,028	11,100	608,864	120,205	106,073	153,858	147,016	171,940	200,804	194,165	38,341
75세 이상	대상자 239,248	45,242	12,777	11,778	9,660	6,057	5,843	3,809	1,181	51,757	7,515	9,541	12,184	13,703	11,951	16,583	17,078	2,589
	접종자 229,814	42,800	12,442	11,059	9,352	5,863	5,632	3,695	1,118	50,280	7,185	9,245	11,781	13,209	11,531	15,634	16,525	2,463
	완료 194,902	25,477	11,317	10,412	8,618	5,597	5,286	3,413	1,040	43,799	6,412	8,565	10,797	12,389	10,288	14,406	14,730	2,356
신원조사	대상자 239,248	45,242	12,777	11,778	9,660	6,057	5,843	3,809	1,181	51,757	7,515	9,541	12,184	13,703	11,951	16,583	17,078	2,589
	접종자 229,814	42,800	12,442	11,059	9,352	5,863	5,632	3,695	1,118	50,280	7,185	9,245	11,781	13,209	11,531	15,634	16,525	2,463
	완료 194,902	25,477	11,317	10,412	8,618	5,597	5,286	3,413	1,040	43,799	6,412	8,565	10,797	12,389	10,288	14,406	14,730	2,356
30세 미만	대상자 413,407	61,015	22,437	18,800	22,773	13,142	12,131	8,930	2,660	115,506	22,174	13,615	15,918	13,952	14,773	21,279	29,120	5,182
	접종자 410,845	60,505	22,346	18,651	22,592	13,053	12,048	8,855	2,652	114,821	22,103	13,549	15,825	13,865	14,680	21,158	28,995	5,147
	완료 396,065	57,503	21,523	18,001	21,854	12,697	11,610	8,522	2,558	110,666	21,707	13,073	15,373	13,287	14,234	20,541	28,013	4,903
2분기 30세 미만	대상자 314,577	58,721	20,622	16,365	17,584	10,397	10,819	7,662	2,090	79,848	9,043	10,413	11,914	11,418	10,954	14,423	17,189	5,115
	접종자 282,603	51,914	18,333	14,586	15,897	9,263	9,673	6,947	1,893	72,632	8,116	9,490	10,686	10,300	9,831	12,836	15,545	4,661
	완료 247,361	45,465	15,815	12,868	13,652	8,235	8,550	6,311	1,695	63,291	7,212	8,379	9,471	8,786	8,405	11,279	13,752	4,195
과거 6개월	대상자 201,576	49,254	18,884	17,559	9,585	2,385	4,692	3,534	577	47,985	4,741	3,616	4,886	3,768	4,575	14,618	9,474	1,443
	접종자 163,504	42,856	15,554	15,258	7,066	1,611	3,897	2,671	464	40,041	3,621	2,542	3,481	2,480	2,983	10,643	6,766	1,030
	완료 102,998	28,808	9,314	10,212	4,248	754	2,658	1,316	222	27,179	2,173	1,465	1,677	1,216	1,286	6,174	3,770	526
과거 6개월	대상자 201,576	49,254	18,884	17,559	9,585	2,385	4,692	3,534	577	47,985	4,741	3,616	4,886	3,768	4,575	14,618	9,474	1,443
	접종자 163,504	42,856	15,554	15,258	7,066	1,611	3,897	2,671	464	40,041	3,621	2,542	3,481	2,480	2,983	10,643	6,766	1,030
	완료 102,998	28,808	9,314	10,212	4,248	754	2,658	1,316	222	27,179	2,173	1,465	1,677	1,216	1,286	6,174	3,770	526
과거 6개월	대상자 201,576	49,254	18,884	17,559	9,585	2,385	4,692	3,534	577	47,985	4,741	3,616	4,886	3,768	4,575	14,618	9,474	1,443
	접종자 163,504	42,856	15,554	15,258	7,066	1,611	3,897	2,671	464	40,041	3,621	2,542	3,481	2,480	2,983	10,643	6,766	1,030
	완료 102,998	28,808	9,314	10,212	4,248	754	2,658	1,316	222	27,179	2,173	1,465	1,677	1,216	1,286	6,174	3,770	526

구분	합계	서울	부산	대구	인천	광주	대전	울산	세종	경기	강원	충북	충남	전북	전남	경북	경남	제주
전체	대상자 897,284	135,655	48,642	43,210	48,745	29,938	28,972	21,726	11,657	229,486	31,947	30,306	41,025	36,033	35,317	46,696	62,889	15,040
	접종자 739,556	113,138	39,119	34,511	40,884	24,267	23,594	17,454	9,180	195,065	26,105	24,269	33,822	29,057	28,806	37,420	50,653	12,212
	접종률 82.4	83.4	80.4	79.9	83.9	81.1	81.4	80.3	78.8	85.0	81.7	80.1	82.4	80.6	81.6	80.1	80.5	81.2
55~59	대상자 858,570	200,231	38,273	31,631	51,505	21,059	20,765	14,431	4,607	282,464	16,320	22,370	27,208	20,861	22,370	38,548	34,605	11,322
	접종자 441,501	145,927	14,042	12,866	20,787	7,838	9,069	4,977	1,800	160,278	6,781	7,736	9,692	7,049	8,190	10,308	9,277	4,884
	접종률 51.4	72.9	36.7	40.7	40.4	37.2	43.7	34.5	39.1	56.7	41.6	34.6	35.6	33.8	36.6	26.7	26.8	43.1
60~74	대상자 649,052	105,883	37,613	33,419	37,220	22,536	21,086	15,472	5,835	170,267	19,951	20,210	26,397	24,802	23,796	33,961	31,957	43,376
	접종자 626,167	102,035	36,149	32,074	35,925	21,853	20,166	14,954	5,545	164,819	19,208	19,520	25,401	23,978	23,080	30,571	28,000	41,961
	접종률 96.5	96.4	96.1	96.0	96.5	97.0	96.6	96.7	95.0	96.8	96.3	96.6	96.2	96.7	97.0	95.7	96.7	96.7
75세 이상	대상자 1,276,405	340,384	43,275	32,228	116,705	16,570	16,348	15,612	3,216	490,438	20,608	22,078	27,296	20,281	23,807	36,893	41,029	9,637
	접종자 640,777	230,472	664	49	76,431	376	552	209	290	322,550	1,796	1,220	1,987	862	828	952	664	465
	접종률 50.2	67.7	1.5	1.4	65.5	2.3	3.4	1.3	9.0	65.8	8.7	5.5	7.3	4.3	3.5	2.6	1.6	4.8
신원조사	대상자 304,571	13,779	7,106	0	6,739	10,504	0	21,621	1,498	154,589	0	8,452	36,357	0	4,599	19,442	19,885	0
	접종자 102,806	3,776	4,570	0	2,990	7,326	0	6,295	689	55,686	0	2,165	8,683	0	909	4,153	5,564	0
	접종률 33.8	27.4	64.3	-	44.4	69.7	-	29.1	46.0	36.0	-	25.6	23.9	-	19.8	21.4	28.0	-
과거 6개월	대상자 375,219	93,566	20,947	14,336	24,097	7,926	7,727	4,336	2,566	114,959	7,905	9,469	11,327	10,394	11,022	13,277	16,502	4,863
	접종자 374,382	93,326	20,905	14,308	24,052	7,919	7,705	4,330	2,559	114,701	7,890	9,443	11,297	10,378	11,003	13,249	16,472	4,845
	완료 285,288	4,601	2,269	1,326	1,243	714	807	458	227	6,786	1,024	1,086	1,360	1,107	1,475	1,557	2,015	473
과거 6개월	대상자 375,219	93,566	20,947	14,336	24,097	7,926	7,727	4,336	2,566	114,959	7,905	9,469	11,327	10,394	11,022	13,277	16,502	4,863
	접종자 374,382	93,326	20,905	14,308	24,052	7,919	7,705	4,330	2,559	114,701	7,890</							

○ **모더나 백신**

(단위: 명, %)

구분	합계	서울	부산	대구	인천	광주	대전	울산	세종	경기	강원	충북	충남	전북	전남	경북	경남	제주
대상자	2,635,461	327,474	232,547	174,490	112,098	86,407	93,461	87,648	17,310	462,896	105,002	106,205	132,074	116,706	121,354	184,623	232,435	42,791
접종자	857,374	32,850	109,977	79,685	8,978	45,262	47,747	46,725	9,932	25,683	44,016	46,909	58,491	52,988	54,094	75,386	98,913	19,738
완료	38,477	11,088	2,767	3,692	2,121	1,300	2,211	636	105	5,360	1,207	628	841	1,411	827	995	2,259	1,029
접종률	32.5	10.0	47.3	45.7	8.0	52.4	51.1	53.3	57.4	5.5	41.9	44.2	44.3	45.4	44.6	40.8	42.6	46
완료률	1.5	3.4	1.2	2.1	1.9	1.5	2.4	0.7	0.6	1.2	1.1	0.6	0.6	1.2	0.7	0.5	1.0	2.4
대상자	70,094	17,905	5,269	6,225	3,703	3,127	3,042	1,759	382	8,758	2,109	1,593	2,107	3,419	2,354	3,035	4,216	1,091
접종자	67,577	17,516	5,028	6,075	3,615	3,004	2,954	1,696	374	8,197	2,041	1,551	2,033	3,297	2,255	2,889	3,972	1,080
완료	38,477	11,088	2,767	3,692	2,121	1,300	2,211	636	105	5,360	1,207	628	841	1,411	827	995	2,259	1,029
접종률	96.4	97.8	95.4	97.6	97.6	96.1	97.1	96.4	97.9	93.6	96.8	97.4	96.5	96.4	95.8	95.2	94.2	99.0
완료률	54.9	61.9	52.5	59.3	57.3	41.6	72.7	36.2	27.5	61.2	57.2	39.4	39.9	41.3	35.1	32.8	53.6	94.3
대상자	2,264,392	291,606	188,500	141,841	102,847	69,981	77,629	73,864	13,577	432,394	88,992	89,928	110,705	95,010	101,317	154,572	195,723	35,906
접종자	579,753	12,267	74,034	52,384	4,325	30,840	34,260	35,269	6,593	14,222	31,521	33,647	41,030	34,626	37,606	53,517	69,900	13,712
접종률	25.6	4.2	39.3	36.9	4.2	44.1	44.1	47.7	48.6	3.3	35.4	37.4	37.1	36.4	37.1	34.6	35.7	38.2
대상자	117,573	15,475	11,953	8,147	4,695	2,752	3,462	3,398	613	19,076	5,023	4,269	5,437	4,491	4,900	11,532	11,045	1,305
접종자	27,258	607	4,156	3,083	188	888	1,226	1,166	232	616	1,603	1,325	1,645	1,317	1,473	3,541	3,706	486
접종률	23.2	3.9	34.8	37.8	4.0	32.3	35.4	34.3	37.8	3.2	31.9	31.0	30.3	29.3	30.1	30.7	33.6	37.2
대상자	183,402	2,488	26,825	18,217	853	10,547	9,328	8,627	2,738	2,668	8,878	10,415	13,825	13,786	12,783	15,484	21,451	4,489
접종자	182,786	2,460	26,759	18,143	850	10,530	9,307	8,594	2,733	2,648	8,851	10,386	13,783	13,748	12,760	15,439	21,335	4,460
접종률	99.7	98.9	99.8	99.6	99.6	99.8	99.8	99.6	99.8	99.7	99.7	99.7	99.7	99.7	99.7	99.5	99.4	

* 예비명단 등

※ 상기통계자료는 예방접종등록에 따라 변동 가능한 잠정 통계임

⑤ **국내 백신 잔여량**

(단위: 천 회분)

아스트라제네카	화이자	모더나	얀센	총계	비 고
1,353.2	3,761.7	379.4	100.8	5,595.1	

※ 상기통계자료는 지역예방접종센터 등의 예방접종등록 상황에 따라 변동 가능한 잠정 통계임

⑥ **잔여백신 접종 현황**

(단위: 명)

구분	합계(a=b+c)	당일신속예약 (민간SNS) (b)	예비명단(c)
합계	4,168	1,245	2,923
	누적(5.27일부터)	1,906,552	1,483,744
아스트라제네카	0	0	0
	누적(5.27일부터)	1,032,793	855,075
화이자	2,968	823	2,145
	누적(7.5일부터)	422,111	321,519
얀센	0	0	0
	누적(6.10일부터)	268,862	191,807
모더나	1,200	422	778
	누적(7.26일부터)	182,786	115,343

*예비명단에는 우선접종대상자(60~74세 등)가 포함된 인원이며, 전수 잔여백신 접종 숫자로 볼 수 없음

※ 상기통계자료는 예방접종등록에 따라 변동 가능한 잠정 통계임

⑦ **성별·연령별·백신별 접종현황**

※ 매주 월요일 제공하는 주간 통계

< 성별, 연령별, 백신별 1차 접종자 현황 >

구분	접종자					인구 대비 접종률(%)		
	누계	(%)	화이자	아스트라제네카	얀센		모더나	
계	19,472,376	(100)	7,075,946	10,409,294	1,129,762	857,374	37.9	
성별	남성	9,320,613	(47.9)	3,043,406	4,894,362	978,875	403,970	36.4
	여성	10,151,763	(52.1)	4,032,540	5,514,932	150,887	453,404	39.4
연령	80세이상	1,815,054	(9.3)	1,625,155	189,447	321	131	80.5
	70-79	3,362,620	(17.3)	1,487,688	1,857,309	8,276	9,347	89.5
	60-69	6,202,465	(31.9)	239,378	5,858,378	60,227	44,482	86.9
	50-59	2,678,777	(13.8)	1,084,096	947,206	60,393	587,082	31.3
	40-49	1,818,430	(9.3)	682,788	883,871	197,544	54,227	22.4
	30-39	1,835,857	(9.4)	454,070	535,751	802,983	43,053	27.5
18-29	1,759,173	(9.0)	1,502,771	137,332	18	119,052	23.1	

* '20.12월 행정안전부 주민등록인구현황(거주자) 기준

※ 상기통계자료는 예방접종등록에 따라 변동 가능한 잠정 통계임

⑧ **국내 코로나19 예방접종후 이상반응 신고현황**

(단위: 건, %)

구분	계 (A=B+C)	일반 이상반응 (B)	중대한 이상반응 (C)			예방접종 실적(D)	이상반응 신고율 (E=A/D)
			소계 (C=C ¹ +C ² +C ³)	사망 (C ¹)	아나필락시스 의심(C ²)		
총계	1일 0시	865	837	28	1	11	16
	2일 0시	414	406	8	0	0	8
	누계	117,762	111,964	5,798	434	534	4,830
AZ	1일 0시	22	22	0	0	0	0
	2일 0시	6	6	0	0	0	0
	누계	77,577	74,064	3,513	179	274	3,060
PF	1일 0시	610	587	23	1	10	12
	2일 0시	318	311	7	0	0	7
	누계	30,489	28,563	1,926	248	204	1,474
J	1일 0시	0	0	0	0	0	0
	2일 0시	4	3	1	0	0	1
	누계	7,526	7,203	323	7	45	271
M	1일 0시	233	228	5	0	1	4
	2일 0시	86	86	0	0	0	0
	누계	2,170	2,134	36	0	11	25

* (AZ) 아스트라제네카, (PF) 화이자, (J) 얀센, (M) 모더나

※ 환자상태가 사망으로 변경된 186건을 포함한 전체 사망 누계는 620건(AZ 253, PF 359, J 8건, M 0건) 임

【교차접종 대상 코로나19 예방접종 후 이상반응 신고현황 (8.2 0시 기준 '21.7.5일 이후 누계 단위 건 %)】

구분	계 (A=B+C)	일반 이상반응 (B)	중대한 이상반응 (C)				예방접종 실적(D)	이상반응 신고율 (E=A/D)
			소계 (C=C ¹ +C ² +C ³)	사망 (C ¹)	아나필락시스 의심(C ²)	주요 이상반응 (C ³)		
1일 0시	37	37	0	0	0	0	924,577	0.28
2일 0시	11	11	0	0	0	0		
누계	2,633	2,586	47	3	9	35		

* 교차접종 이상반응은 PF(화이자 백신) 이상반응과 중복 산정됨

- A. 코로나19 예방접종 후 이상반응으로 의심되어 신고된 건으로 의료기관에서 신고한 정보를 기반으로 산출하였으며, 백신과 이상반응 간 인과성을 제시하는 것은 아님. 신고 현황 분류는 새로운 정보 추가시 변경 될 수 있음
- B. 예방접종 후 접종부위 발적, 통증, 부기, 근육통, 발열, 두통, 오한 등 흔하게 발생하는 증상을 포함
- C. 중대한 이상반응은 다음의 사례를 포함
 C¹ 사망, C² 아나필락시스 의심(아나필락시스양 반응 포함)
 C³ 특별관심 이상반응(Adverse Event Special Interest, AESI), 중환자실 입원, 생명위중, 영구장애/후유증 등
- ※ 주간단위로 신고현황 검증 등을 수정보정함
- ※ 상기통계자료는 예방접종등록 상황에 따라 변동 가능한 잠정 통계임

붙임 2 | 코로나19 국내 발생 현황

1 성별·연령별 확진자 현황 (8.2. 0시 기준, 201,002명)

< 확진자 성별, 연령별 발생현황 >			
구분	금일 신규 (%)	확진자누계 (%)	인구10만명당 발생률*
계	1,219 (100)	201,002 (100)	388
성별	남성 588 (48.24)	102,503 (51.00)	397
	여성 631 (51.76)	98,499 (49.00)	379
연령	80세 이상 19 (1.56)	6,210 (3.09)	310
	70-79 32 (2.63)	11,103 (5.52)	300
	60-69 78 (6.40)	25,853 (12.86)	383
	50-59 195 (16.00)	36,012 (17.92)	417
	40-49 219 (17.97)	31,991 (15.92)	386
	30-39 181 (14.85)	29,411 (14.63)	428
	20-29 255 (20.92)	34,603 (17.22)	508
	10-19 156 (12.80)	16,008 (7.96)	334
0-9 84 (6.89)	9,811 (4.88)	247	

* 성별·연령별 '20.1월 이후 누적 확진자수/성별·연령별 인구('20.12월 행정안전부 주민등록인구현황 기준)
 ※ 역학조사 결과 변동 가능, 코로나바이러스감염증-19 누리집(ncov.mohw.go.kr)에서 일자별 전체 확진자 현황 다운로드 가능

2 사망자 및 위중증 환자 현황 (8.2. 0시 기준)

< 성별·연령별 사망현황 >				
구분	신규 사망 (%)	사망누계 (%)	치명률(%)	위중증 (%)
계	1 (100)	2,099 (100)	1.04	326 (100)
성별	남성 0 (0.00)	1,045 (49.79)	1.02	228 (69.9)
	여성 1 (100)	1,054 (50.21)	1.07	98 (30.1)
연령	80세 이상 0 (0.00)	1,127 (53.69)	18.15	14 (4.3)
	70-79 0 (0.00)	593 (28.25)	5.34	34 (10.4)
	60-69 1 (100)	265 (12.63)	1.03	74 (22.7)
	50-59 0 (0.00)	82 (3.91)	0.23	119 (36.5)
	40-49 0 (0.00)	17 (0.81)	0.05	52 (16.0)
	30-39 0 (0.00)	10 (0.48)	0.03	25 (7.7)
	20-29 0 (0.00)	5 (0.24)	0.01	7 (2.1)
	10-19 0 (0.00)	0 (0.00)	0.00	0 (0.0)
0-9 0 (0.00)	0 (0.00)	0.00	1 (0.3)	

* 치명률(%) = 사망자수 / 확진자수 × 100
 * 위중증 : 고유량(high flow) 산소요법, 인공호흡기 ECMO(체외막산소공급), CRRT(지속적신대체요법) 등으로 격리 치료 중인 환자
 ※ 상기 통계는 모두 추후 역학조사 과정에서 변경될 수 있음

< 위중증 현황 >														
구분	7.20	7.21	7.22	7.23	7.24	7.25	7.26	7.27	7.28	7.29	7.30	7.31	8.1	8.2
계	207	214	218	227	254	257	244	269	286	285	299	317	324	326

3 권역별 주요 발생 현황 (8.2. 0시 기준)

(주간: 7.27.~8.2., 단위: 명)

구분	전국	수도권	충청권	호남권	경북권	경남권	강원권	제주권
		(서울, 인천, 경기)	(대전, 세종, 충남, 충북)	(광주, 전남, 전북)	(대구, 경북)	(부산, 울산, 경남)	(강원)	(제주)
8.2.(0시 기준)	1,150	749	125	30	53	157	24	12
주간 일 평균	1,484.4	970.1	146.0	55.3	73.1	176.6	43.6	19.7
주간 총 확진자 수	10,391	6,791	1,022	387	512	1,236	305	138
주간 발생률*	2.9	3.7	2.6	1.1	1.4	2.2	2.8	2.9

* 인구 10만명당 발생률

<수도권>

구분	7.27.	7.28.	7.29.	7.30.	7.31.	8.1.	8.2.	주간 일 평균	주간 누계	주간 발생률
수도권	769	1,211	1,061	1,114	938	949	749	970.1	6,791	3.7
서울	349	568	507	487	468	469	362	458.6	3,210	4.7
인천	58	101	94	112	87	87	59	85.4	598	2.9
경기	362	542	460	515	383	393	328	426.1	2,983	3.2

▶ (서울 댄스연습실 관련) 7월 26일 첫 확진자 발생, 22명 추가, 총 23명 확진

* (구분) 수강생 9명(지표포함), 종사자 2명, 가족 및 지인 12명

▶ (서울 강남구 실내체육시설 관련) 7월 23일 첫 확진자 발생, 44명 추가, 총 45명 확진

* (구분) 종사자 3명(지표포함), 이용자 27명, 가족 및 지인 14명, 기타 1명

▶ (서울 동작구 사우나 관련) 접촉자 추적관리 중 11명 추가, 총 50명 누적 확진

* (구분) 방문자 17명(지표포함), 종사자 2명, 가족 11명, 지인 2명, 기타 18명

▶ (경기 양주시 헬스장/어학원 관련) 접촉자 추적관리 중 25명 추가, 총 80명 누적 확진

* (구분) 헬스장 관련 44명(지표포함), 어학원 관련 36명

▶ (경기 용인시 제조업3 관련) 7월 28일 첫 확진자 발생, 17명 추가, 총 18명 확진

* (구분) 종사자 18명(지표포함)

▶ (경기 평택시 운동시설 관련) 7월 29일 첫 확진자 발생, 19명 추가, 총 20명 확진

* (구분) 종사자 3명(지표포함), 이용자 11명, 지인 3명, 기타 3명

<충청권>

구분	7.27.	7.28.	7.29.	7.30.	7.31.	8.1.	8.2.	주간 일 평균	주간 누계	주간 발생률
충청권	123	155	150	158	178	133	125	146.0	1,022	2.6
대전	71	74	69	84	86	67	62	73.3	513	5.0
세종	3	11	5	4	12	9	2	6.6	46	1.8
충북	12	40	30	34	18	15	26	25.0	175	1.6
충남	37	30	46	36	62	42	35	41.1	288	1.9

▶ (대전 대덕구 종합복지관/충북 괴산 청소년캠프 관련) 접촉자 추적관리 중 7명 추가, 총 40명 누적 확진

* (구분) 종합복지관 관련 29명(지표포함), 청소년캠프 관련 11명

▶ (대전 서구 태권도장 관련) 접촉자 추적관리 중 6명 추가, 총 254명 누적 확진

* (구분) 종사자 3명(지표포함), 원생 72명, 기타 179명

▶ (충남 아산시 어린이집 관련) 7월 31일 첫 확진자 발생, 17명 추가, 총 18명 확진

* (구분) 원아 13명(지표포함), 가족 5명

▶ (충남 태안군 교회 관련) 접촉자 추적관리 중 15명 추가, 총 23명 누적 확진

* (구분) 교인 16명(지표포함), 가족 및 지인 7명

<호남권>

구분	7.27.	7.28.	7.29.	7.30.	7.31.	8.1.	8.2.	주간 일 평균	주간 누계	주간 발생률
호남권	67	64	87	62	43	34	30	55.3	387	1.1
광주	22	25	39	24	20	12	16	22.6	158	1.6
전북	30	22	30	21	11	13	11	19.7	138	1.1
전남	15	17	18	17	12	9	3	13.0	91	0.7

▶ (광주 서구 유흥시설2 관련) 접촉자 추적관리 중 2명 추가, 총 15명 누적 확진

* (구분) 종사자 8명(지표포함), 이용자 4명, 지인 1명, 기타 2명

<경북권>

구분	7.27.	7.28.	7.29.	7.30.	7.31.	8.1.	8.2.	주간 일 평균	주간 누계	주간 발생률
경북권	86	86	78	98	62	49	53	73.1	512	1.4
대구	66	54	56	61	43	23	26	47.0	329	1.9
경북	20	32	22	37	19	26	27	26.1	183	1.0

- ▶ (대구 중구 사업장2 관련) 7월 28일 첫 확진자 발생, 8명 추가, 총 9명 확진
* (구분) 종사자 3명(지표포함), 지인 3명, 가족 1명, 기타 2명
- ▶ (대구 중구 외국인식료품점 관련) 접촉자 추적관리 중 4명 추가, 총 58명 누적 확진
* (구분) 식료품점 관련 8명(지표포함), 어학원 관련 50명
- ▶ (대구 중구 시장 관련) 접촉자 추적관리 중 5명 추가, 총 21명 누적 확진
* (구분) 종사자 7명(지표포함), 이용자 1, 가족 7명, 지인 1명, 기타 5명
- ▶ (경북 포항시 목욕탕 관련) 7월 29일 첫 확진자 발생, 9명 추가, 총 10명 확진
* (구분) 이용자 8명(지표포함), 동료 2명
- ▶ (경북 칠곡군 사업장 관련) 접촉자 추적관리 중 4명 추가, 총 22명 누적 확진
* (구분) 종사자 15명(지표포함), 가족 7명

<경남권>

구분	7.27.	7.28.	7.29.	7.30.	7.31.	8.1.	8.2.	주간 일 평균	주간 누계	주간 발생률
경남권	154	209	185	192	182	157	157	176.6	1,236	2.2
부산	64	99	81	77	69	57	68	73.6	515	2.2
울산	5	17	14	17	16	19	12	14.3	100	1.3
경남	85	93	90	98	97	81	77	88.7	621	2.7

- ▶ (부산 동래구 목욕탕3 관련) 접촉자 추적관리 중 3명 추가, 총 110명 누적 확진
* (구분) 이용자 75명(지표포함), 종사자 1명, 가족 20명, 기타 12명, 지인 2명
- ▶ (경북 경주/울산 외국인모임 관련) 7월 30일 첫 확진자 발생, 20명 추가, 총 21명 확진
* (구분) 모임참석자 10명(지표포함), 지인 및 동료 11명

<강원권>

구분	7.27.	7.28.	7.29.	7.30.	7.31.	8.1.	8.2.	주간 일 평균	주간 누계	주간 발생률
강원권	60	74	46	20	37	44	24	43.6	305	2.8

- ▶ (강원 원주시 지역아동센터 관련) 접촉자 추적관리 중 7명 추가, 총 36명 누적 확진
* (구분) 종사자 8명(지표포함), 이용자 13명, 기타 15명
- ▶ (강원 강릉시 외국인 일용근로자2 관련) 접촉자 추적관리 중 36명 추가, 총 65명 누적 확진
* (구분) 일용직 근로자 52명(지표포함), 기타 13명

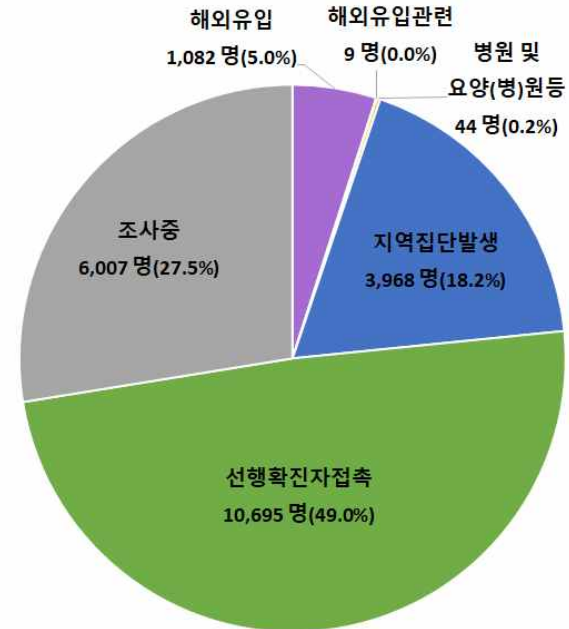
<제주권>

구분	7.27.	7.28.	7.29.	7.30.	7.31.	8.1.	8.2.	주간 일 평균	주간 누계	주간 발생률
제주권	15	23	24	18	26	20	12	19.7	138	2.9

- ▶ (제주 제주시 직장5 관련) 7월 27일 첫 확진자 발생, 13명 추가, 총 14명 확진
* (구분) 종사자 11명(지표포함), 가족 2명, 기타 1명

④ 최근 2주간 감염경로

< 감염경로 구분(21.7.20일 0시~21.8.2일 0시까지 신고된 21,805명) >



붙임 3 코로나19 주간발생 현황

1 주요 위험도 평가 지표 (7.25~7.31.)

< 최근 1달간 1주 간격 위험도 평가 지표 >

구분	7월 1주 (7.4.~7.10.)	7월 2주 (7.11.~7.17.)	7월 3주 (7.18.~7.24.)	7월 4주 (7.25.~7.31.)	
일일 평균 확진환자 수(명)	국내발생	992.4	1348.1	1465.0	1506.0(+2.8%)
	해외유입	62.0	48.0	87.0	63.4
	전체	1054.4	1396.1	1552.0	1569.4
감염경로 조사 중 비율(%)(건)	32.1 (2,229/6,947)	30.5 (2,874/9,437)	29.5 (3,028/10,255)	30.2 (3,183/10,542)	
방역망 내 관리 비율(%) ¹⁾	34.0	37.8	39.7	39.2	
감염재생산지수(Rt)	1.24	1.32	1.09	1.04	
신규 집단발생 건수(건)	73	105(▲11)	76(▲45)	30*	
주별 평균 위중증 환자 규모(명)	147	159	213	280	
주간 사망 환자 수(명)	13	17	13	27	
즉시 가용 중환자실(개)	588	546	450	360	

* 역학조사 진행 중으로 이후 증가할 수 있음

○ (사망자 현황) 주간 총 27명*으로, 60세 이상이 20명(74.1%)

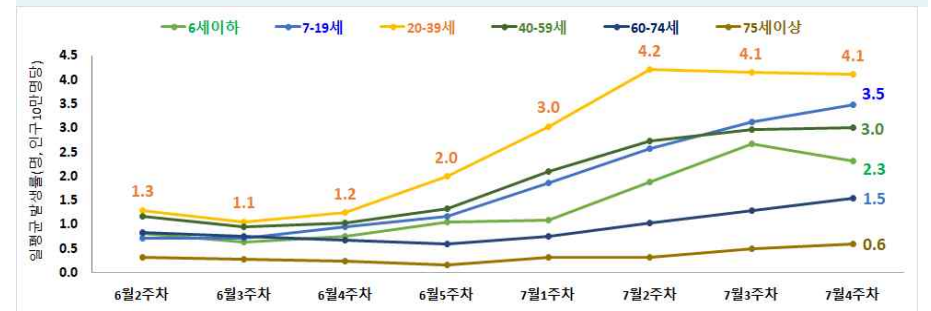
* 80대 이상 8명(29.6%), 70대 4명(14.8%), 60대 8명(29.6%), 50대 2명(7.4%), 40대 1명(3.7%), 30대 2명(7.4%), 20대 2명(7.4%)

- (추정 감염경로) △확진자 접촉 12명(44.4%), △해외유입 4명(14.8%), △지역집단발생 2명(7.4%), △조사중 9명(33.3%)
- (기저질환) 기저질환이 있는 경우는 23명(85.2%), 조사중은 4명(14.8%)

○ (신규 집단발생, 총 30건) △다중이용시설(유흥시설, 실내체육시설, 백화점 등) 11건, △사업장(직장 등) 10건, △교육시설(어린이집, 학교, 학원 등) 2건, △의료기관 1건, △종교시설 1건

2 국내발생 추이

<최근 8주간('21.6.14.~'21.7.31.) 연령군별 주간 일평균 발생률(인구10만명당) 추이>



3 주요발생 현황

< 전국 / 권역별 주간 일평균 환자 추이 (7.31일 기준, 단위: 명) >

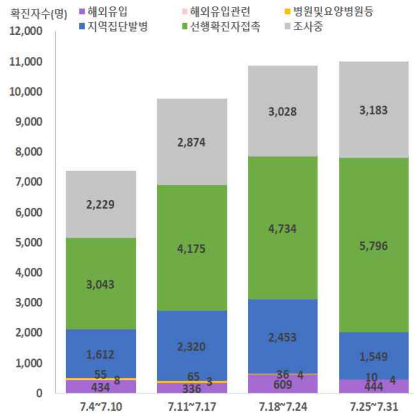
구분	6월 5주 (6.27.~7.3.)	7월 1주 (7.4.~7.10.)	7월 2주 (7.11.~7.17.)	7월 3주 (7.18.~7.24.)	7월 4주 (7.25.~7.31.)
전국	655.0	992.4	1348.1	1465.0	1506.0
수도권	531.3	799.0	990.0	966.3	959.9
비수도권	123.7	193.4	358.1	498.7	546.1
충청권	43.7	66.6	94.0	138.4	153.9
호남권	16.0	17.7	39.1	46.9	60.4
경북권	11.4	17.4	49.1	58.9	84.0
경남권	37.9	66.7	137.1	189.4	187.7
강원권	11.9	12.7	24.0	46.6	41.4
제주권	2.9	12.3	14.7	18.6	18.7

기준	1단계	인구 10만명당 1명 미만 (주간 평균) / 전국 500명 미만, 수도권 250명 미만
	2단계	인구 10만명당 1명 이상 (주간 평균이 3일이상 기준 초과) / 전국 500명 이상, 수도권 250명 이상
	3단계	인구 10만명당 2명 이상 (주간 평균이 3일이상 기준 초과) / 전국 1,000명 이상, 수도권 500명 이상
	4단계	인구 10만명당 4명 이상 (주간 평균이 3일이상 기준 초과) / 전국 2,000명 이상, 수도권 1,000명 이상

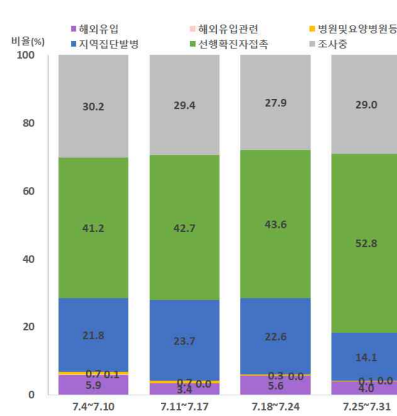
※ 주간 일일 평균('21.8.1일 0시 기준): (전국) 1,500.9명, (수도권) 970.3명, (충청권) 152.1명, (호남권) 60.4명, (경북권) 77.1명, (경남권) 177.1명, (강원) 44.1명, (제주) 19.6명

< 지난 4주간 주별 감염경로별 신규환자 발생 현황 >

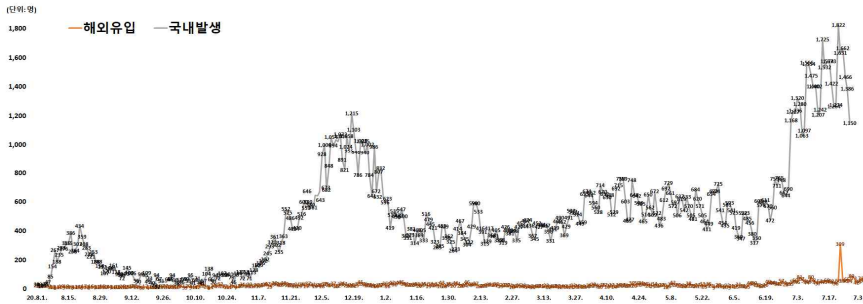
확진자수



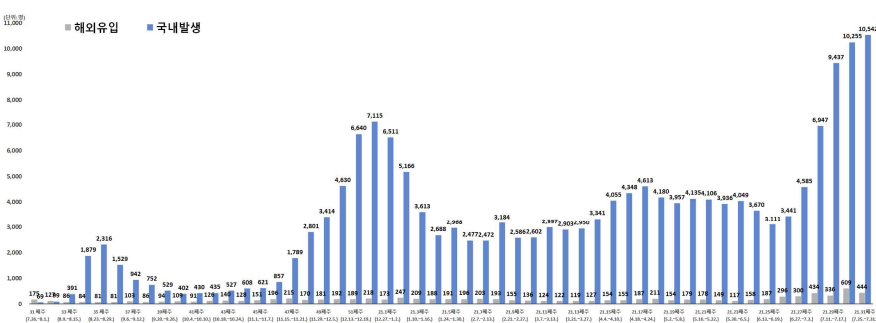
확진자 비율



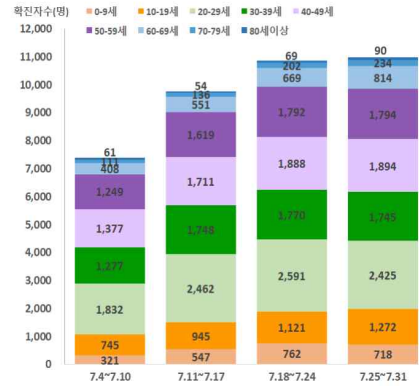
< 국내발생/해외유입 구분에 따른 일별 신규 확진자 현황 >



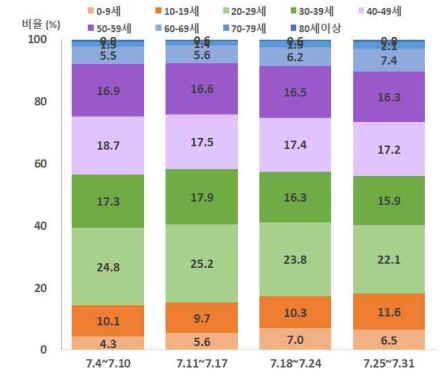
< 국내발생/해외유입 구분에 따른 주별 신규 확진자 현황 >



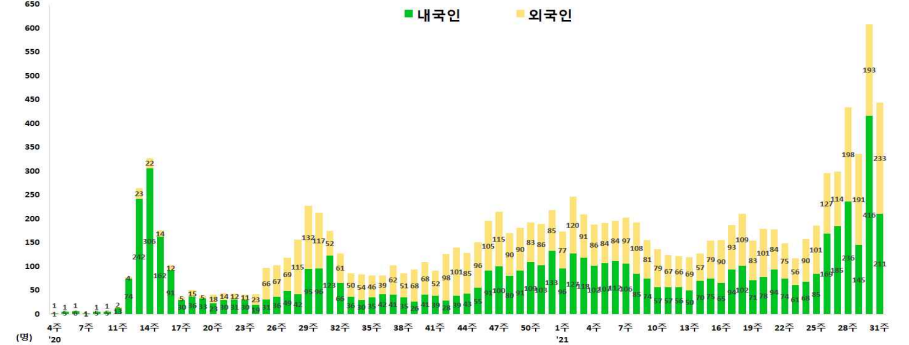
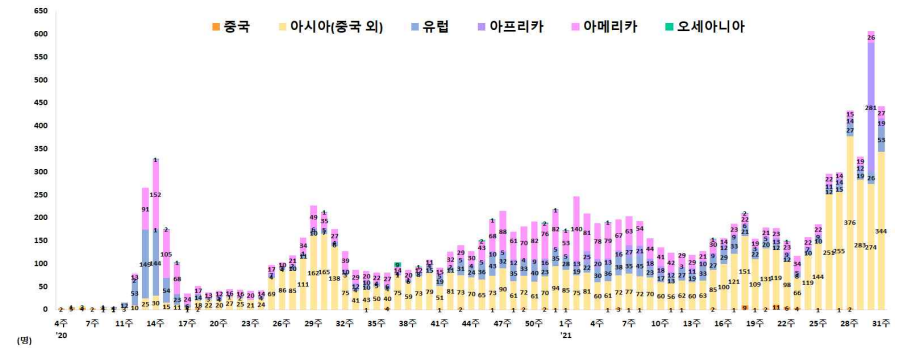
< 지난 4주간 주별 연령별 신규 확진자 전체 발생 현황(해외유입 포함) >
확진자수



확진자 비율



< 해외유입 확진자 현황 >



< 주요 집단 발생 현황 >

지역	확진환자(단위: 명, %)									주요 집단 발생 사례(명)
	누계	해외유입	집단발생 관련			기타*	조사중	신규		
			소계	신천지 관련	집단 발생	해외유입 관련				
서울	65,193	1,420	18,144	8	18,033	103	26,479	19,150	365	<대규모 집단 주요 발생 사례(200명 이상)> • 성북구 사랑제일교회 관련(1,173명) • 8.15일 서울도심 집회 관련(650명) • 클럽 관련(277명) • 리치웨이 관련(210명) • 서울 강서구 덴스교습 관련(329명) • 서울 강서구 종교시설 관련(258명)
부산	8,336	332	3,922	12	3,846	64	2,458	1,624	72	• 서울 구로구 요양병원/요양원 관련(235명) • 서울 송파구 교정시설 관련(1,232명) • 서울 용산구 대학병원 관련(282명) • 서울 종로구 음식점/노래교실 관련(315명)
대구	11,718	246	8,422	4,512	3,901	9	1,706	1,344	26	• 경기 용인시 우리제일교회 관련(221명) • 경기 용인시 수지구 교회 관련(226명) • 경기 남양주시 플라스타공장 관련(200명) • INV선교회 미인가교육시설 관련(420명) • 충북 괴산군 음성군 진천군 안성시 병원 관련(472명) • 충남 아산시 반항기공장 관련(214명) • 경북 상주시 BT열방센터 관련(808명) • 부산/울산 장구강습 관련(268명) • 울산 남구 요양병원 관련(246명) • 경남 진주시 목욕탕2 관련(259명)
인천	9,211	456	3,287	2	3,264	21	3,474	1,994	62	• A교회 및 집회관련(220명) • 부산 유흥주점 관련(504명) • 경남 거제시 유흥주점/기업 관련(209명) • 구미, 울산지인/대구 유흥주점 관련(390명) • 부산 소재(감성/유흥/산란)주점 관련(280명) • 경남 김해시 유흥업소2 관련(234명)
광주	3,430	188	2,362	9	2,344	9	506	374	17	<최근 발생 주요 사례> • 서울 미포구 음식점/경기 성남시 영아원 관련(472명) • 서울 강남구 직장23 관련(158명) • 서울 영등포구 음식점3 관련(84명) • 서울 관악구 사무나 관련(194명) • 인천 미추홀구 초등학교 관련(83명) • 인천 서구 주점 관련(114명) • 인천평화보호센터(경/부천)새상품호 관련(107명) • 경기 양주시 헬스장/아학원 관련(80명) • 충남 금산군 한국타이어(사업장) 관련 (70명) • 대전 서구 태권도장 관련 (254명) • 대구 수성구 실내체육시설2 관련(149명) • 경북 구미시 유흥주점 관련 (70명) • 대구 중구 외국인식품점 관련(58명) • 부산 사하구 고등학교 관련(58명) • 부산 수영구 운동시설 관련(77명) • 부산 동래구 목욕탕3 관련(110명) • 강원 평창군 호텔 세미나 관련(78명) • 강원 강릉시 외국인 일용근로자2 관련(65명)
대전	4,322	86	1,861	2	1,857	2	1,481	894	64	• 부산 상주시 BT열방센터 관련(808명) • 부산/울산 장구강습 관련(268명) • 울산 남구 요양병원 관련(246명) • 경남 진주시 목욕탕2 관련(259명)
울산	3,239	137	1,692	16	1,668	8	872	538	13	• A교회 및 집회관련(220명) • 부산 유흥주점 관련(504명) • 경남 거제시 유흥주점/기업 관련(209명) • 구미, 울산지인/대구 유흥주점 관련(390명) • 부산 소재(감성/유흥/산란)주점 관련(280명) • 경남 김해시 유흥업소2 관련(234명)
세종	748	42	299	1	297	1	237	170	3	<최근 발생 주요 사례> • 서울 미포구 음식점/경기 성남시 영아원 관련(472명) • 서울 강남구 직장23 관련(158명) • 서울 영등포구 음식점3 관련(84명) • 서울 관악구 사무나 관련(194명) • 인천 미추홀구 초등학교 관련(83명) • 인천 서구 주점 관련(114명) • 인천평화보호센터(경/부천)새상품호 관련(107명) • 경기 양주시 헬스장/아학원 관련(80명) • 충남 금산군 한국타이어(사업장) 관련 (70명) • 대전 서구 태권도장 관련 (254명) • 대구 수성구 실내체육시설2 관련(149명) • 경북 구미시 유흥주점 관련 (70명) • 대구 중구 외국인식품점 관련(58명) • 부산 사하구 고등학교 관련(58명) • 부산 수영구 운동시설 관련(77명) • 부산 동래구 목욕탕3 관련(110명) • 강원 평창군 호텔 세미나 관련(78명) • 강원 강릉시 외국인 일용근로자2 관련(65명)
경기	56,524	2,268	18,181	42	18,058	81	22,732	13,343	337	• 부산 상주시 BT열방센터 관련(808명) • 부산/울산 장구강습 관련(268명) • 울산 남구 요양병원 관련(246명) • 경남 진주시 목욕탕2 관련(259명)
강원	4,562	157	2,034	17	2,016	1	1,430	941	25	• A교회 및 집회관련(220명) • 부산 유흥주점 관련(504명) • 경남 거제시 유흥주점/기업 관련(209명) • 구미, 울산지인/대구 유흥주점 관련(390명) • 부산 소재(감성/유흥/산란)주점 관련(280명) • 경남 김해시 유흥업소2 관련(234명)
충북	3,893	164	2,012	6	1,999	7	1,036	681	26	• A교회 및 집회관련(220명) • 부산 유흥주점 관련(504명) • 경남 거제시 유흥주점/기업 관련(209명) • 구미, 울산지인/대구 유흥주점 관련(390명) • 부산 소재(감성/유흥/산란)주점 관련(280명) • 경남 김해시 유흥업소2 관련(234명)
충남	5,030	291	2,288	0	2,282	6	1,642	809	38	• A교회 및 집회관련(220명) • 부산 유흥주점 관련(504명) • 경남 거제시 유흥주점/기업 관련(209명) • 구미, 울산지인/대구 유흥주점 관련(390명) • 부산 소재(감성/유흥/산란)주점 관련(280명) • 경남 김해시 유흥업소2 관련(234명)
전북	2,794	160	1,821	1	1,818	2	422	391	13	• A교회 및 집회관련(220명) • 부산 유흥주점 관련(504명) • 경남 거제시 유흥주점/기업 관련(209명) • 구미, 울산지인/대구 유흥주점 관련(390명) • 부산 소재(감성/유흥/산란)주점 관련(280명) • 경남 김해시 유흥업소2 관련(234명)
전남	2,050	123	1,432	1	1,418	13	269	226	6	• A교회 및 집회관련(220명) • 부산 유흥주점 관련(504명) • 경남 거제시 유흥주점/기업 관련(209명) • 구미, 울산지인/대구 유흥주점 관련(390명) • 부산 소재(감성/유흥/산란)주점 관련(280명) • 경남 김해시 유흥업소2 관련(234명)
경북	5,515	297	3,513	565	2,931	17	1,021	684	31	• A교회 및 집회관련(220명) • 부산 유흥주점 관련(504명) • 경남 거제시 유흥주점/기업 관련(209명) • 구미, 울산지인/대구 유흥주점 관련(390명) • 부산 소재(감성/유흥/산란)주점 관련(280명) • 경남 김해시 유흥업소2 관련(234명)
경남	7,372	286	3,451	33	3,374	44	2,172	1,463	84	• A교회 및 집회관련(220명) • 부산 유흥주점 관련(504명) • 경남 거제시 유흥주점/기업 관련(209명) • 구미, 울산지인/대구 유흥주점 관련(390명) • 부산 소재(감성/유흥/산란)주점 관련(280명) • 경남 김해시 유흥업소2 관련(234명)
제주	1,764	66	856	0	855	1	515	327	12	• A교회 및 집회관련(220명) • 부산 유흥주점 관련(504명) • 경남 거제시 유흥주점/기업 관련(209명) • 구미, 울산지인/대구 유흥주점 관련(390명) • 부산 소재(감성/유흥/산란)주점 관련(280명) • 경남 김해시 유흥업소2 관련(234명)
검역	5,301	5,301	0	0	0	0	0	0	25	• A교회 및 집회관련(220명) • 부산 유흥주점 관련(504명) • 경남 거제시 유흥주점/기업 관련(209명) • 구미, 울산지인/대구 유흥주점 관련(390명) • 부산 소재(감성/유흥/산란)주점 관련(280명) • 경남 김해시 유흥업소2 관련(234명)
합계	201,002 (%)	12,020 (6.0)	75,577 (37.6)	5,227 (2.6)	69,961 (34.8)	389 (0.2)	68,452 (34.1)	44,953 (22.4)	1,219	• A교회 및 집회관련(220명) • 부산 유흥주점 관련(504명) • 경남 거제시 유흥주점/기업 관련(209명) • 구미, 울산지인/대구 유흥주점 관련(390명) • 부산 소재(감성/유흥/산란)주점 관련(280명) • 경남 김해시 유흥업소2 관련(234명)

* 신고사항 및 질병관리청 관리시스템에서 관리번호가 부여된 자료를 기준으로 함. 이에 따라, 특정 시점의 시도단위에서 자체 집계한 수치와는 상이할 수 있고, 이후 역학조사 진행 등에 따라 변경 가능 * 확진자 접촉자 등 기타 사례 포함

4) 최근 2주간 검사 및 확진자 현황 (8.1. 0시 기준)

< 최근 2주간 검사 및 확진자 현황 >

발표일자 ¹⁾	검사일자	의심신고 검사자			검사 건수 ⁵⁾ (천)
		의심신고 검사자 수 ²⁾ (명)	신규 확진자 수 ³⁾ (명)	신규 확진자 수 비율 ⁴⁾ (%)	
7.19.(월)	7.18.(일)	26,452	1,251	4.73	161,849
7.20.(화)	7.19.(월)	49,553	1,278	2.58	313,928
7.21.(수)	7.20.(화)	46,687	1,781	3.81	316,947
7.22.(목)	7.21.(수)	45,244	1,841	4.07	290,087
7.23.(금)	7.22.(목)	44,387	1,630	3.67	271,532
7.24.(토)	7.23.(금)	42,220	1,629	3.86	276,246
7.25.(일)	7.24.(토)	22,822	1,487	6.52	186,421
주간 누계		277,365	10,897	3.93	1,817,010
7.26.(월)	7.25.(일)	18,999	1,318	6.94	141,819
7.27.(화)	7.26.(월)	56,263	1,363	2.42	273,798
7.28.(수)	7.27.(화)	57,005	1,895	3.32	262,816
7.29.(목)	7.28.(수)	51,893	1,673	3.23	250,774
7.30.(금)	7.29.(목)	45,462	1,710	3.76	253,592
7.31.(토)	7.30.(금)	45,853	1,539	3.36	261,739
8.1.(일)	7.31.(토)	22,965	1,442	6.28	146,590
주간 누계		298,440	10,940	3.67	1,591,128
총 누계 ⁶⁾		11,751,785	199,783	1.70	54,020,670

- 1) (발표일자) 일자별 수치는 전날 0시~24시에 입력되어 당일 0시 기준으로 집계됨
- 2) (의심신고 검사자 수) 의심환자 신고 후 검사를 진행한 건수(결과 양성(신규 확진자 수)+결과 음성+검사 중)로서 **중복 검사 건수는 포함하지 않음**
* '검사 중'은 '검사 진행 중인 건수'와 '결과 음성 입력 지연 건수'를 포함하고, **보고기관의 상황에 따라 변동될 수 있는 잠정 통계임**
- 3) (신규 확진자 수) 당일 기준으로 검사 결과가 양성으로 확인된 건수
- 4) (신규 확진자 수 비율) 당일 의심신고 검사자 수 대비 신규 확진자 수 비율(신규 확진자 수 ÷ 의심신고 검사자 수 × 100)
- 5) (검사 건수) 검사 기관(의료기관, 검사전문기관(수탁), 보건환경연구원)으로부터 보고된 건수를 집계한 수치로서 **보고기관의 상황에 따라 변동될 수 있는 잠정 통계임**
* 신규 의심신고 검사, 확진자 경과 관찰 중 검사, 취합검사대상 검사, 지자체 주관 일제검사, 의료기관-시설의 신규 입원-입소자 검사 등
- 6) (총 누계 기준일) 의심신고 검사자 수 : '20.1.20.(최초 확진자 발생일), 검사 건수 : '20.2.7.(민간검사 시작일)

5 사망자 현황

<사망자 기저질환별·감염경로별·장소별·지역별 현황>

구분	명	비율(%)	비고	
총 사망자수 (21.8.2. 0시 기준)	2,099	100.0%	치명률(확진자201,002명 중 2,099명) 1.04%	
기저질환 있음 2,030명(96.7%), 없음 16명(0.8%), 조사중 53명(2.5%)				
기저질환 (중복 가능)	순환기계 질환	1,478	70.4%	심근경색 심부전 뇌졸중 고혈압 등
	내분비계·대사성 질환	798	38.0%	당뇨병, 동맥, 쿠싱증후군 등
	정신 질환	771	36.7%	치매, 조현병 등
	호흡기계 질환	234	11.1%	만성폐쇄성폐질환, 천식 등
	비뇨생식기계 질환	279	13.3%	만성신장질환, 전립선질환 등
	악성신생물(암)	210	10.0%	폐암, 간암, 위암 등
	신경계 질환	211	10.1%	파킨슨병 등
	소화기계 질환	79	3.8%	간경변증 등
	근골격계 질환	193	9.2%	골다공증, 관절염 등
	혈액 및 조혈계 질환	32	1.5%	원발성 혈소판증가증, 빈혈 등
추정 감염경로	시설 및 병원	917	43.7%	* 주간보호센터, 노인복지센터 등
	- 요양병원	411	19.6%	
	- 기타 의료기관	175	8.3%	
	- 요양원	234	11.1%	
	- 기타 사회복지시설*	97	4.6%	
	지역집단발생	257	12.2%	
	확진자접촉	336	16.0%	
	해외유입관련	2	0.1%	
	해외유입	18	0.9%	
	신천지 관련	31	1.5%	
사망장소	미분류	538	25.6%	* 해외(외국인 본국 송환 후) 사망, 이송 중 사망 등
	입원실	1,955	93.1%	
	응급실	78	3.7%	
	자택	55	2.6%	
기타*	11	0.5%		
지역별	서울	535	25.5%	
	부산	128	6.1%	
	대구	222	10.6%	
	인천	64	3.0%	
	광주	24	1.1%	
	대전	30	1.4%	
	울산	41	2.0%	
	세종	1	0.0%	
	경기	684	32.6%	
	강원	56	2.7%	
	충북	71	3.4%	
	충남	45	2.1%	
	전북	60	2.9%	
	전남	17	0.8%	
	경북	87	4.1%	
	경남	22	1.0%	
	제주	1	0.0%	
	검역	11	0.5%	

※ 사망 직후 신고내용에 기초한 것으로 추후 수정·보완될 수 있음

붙임 4 코로나19 예방접종 후 이상반응 주간 분석 결과 (22주차)

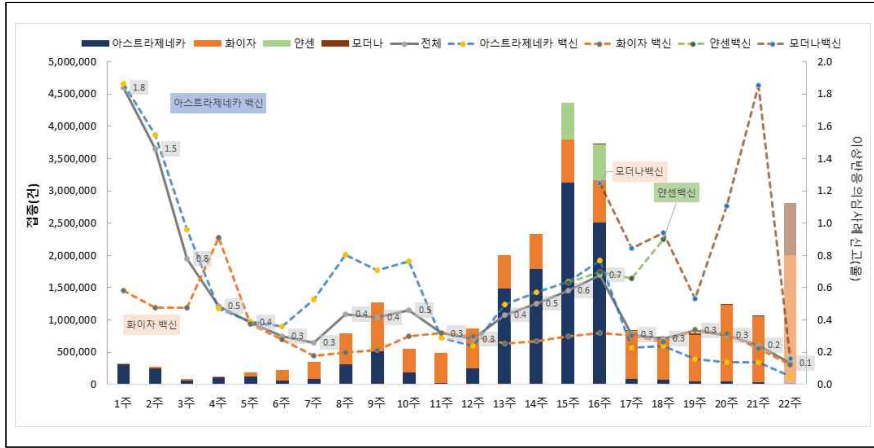
- ◆ 2021년 22주차(8월 1일 0시 기준)까지 코로나19 예방접종 후 이상반응 으로 의심되어 신고된 건으로 의료기관에서 신고한 정보를 기반으로 분석하였으며, 백신과 이상반응 간 인과성을 의미하는 것은 아님
 - * 아스트라제네카, 화이자, 안센 모더나 제조사 백신
- ◆ 이상반응 의심사례는 신고 당시 환자 상태를 기준으로 '일반(중대하지 않은 이상반응)'과 '중대한 이상반응(사망, 아나필락시스 의심, 주요 이상반응)'으로 분류함
 - * 혈소판감소성 혈전증 등 특별관심 이상반응, 중환자실 입원, 생명위중, 영구장애/후유증 등 포함

I. 코로나19 예방접종 후 이상반응 의심사례 신고 현황

- 주차별 이상반응 신고 현황(접종일 기준)
 - 전체 접종건 대비 이상반응 신고율은 0.46%
 - 접종 주차별 이상반응 신고율은 1주차 1.84% 이후 지속 감소 추세 (단위: 건, %)

주간	전체		아스트라제네카		화이자		안센		모더나	
	예방접종	이상반응 건 %	예방접종	이상반응 건 %	예방접종	이상반응 건 %	예방접종	이상반응 건 %	예방접종	이상반응 건 %
계	25,460,280	117,348 0.46	11,514,321	77,571 0.67	11,928,634	30,171 0.25	1,129,762	7,522 0.67	887,563	2,084 0.23
2.26-3. 6. (1주)	318,725	5,865 1.84	313,416	5,834 1.86	5,309	31 0.58	0	0	0	0
3. 7.-3.13. (2주)	273,259	3,992 1.46	251,083	3,886 1.55	22,176	106 0.48	0	0	0	0
3.14.-3.20. (3주)	89,867	700 0.78	56,200	540 0.96	33,667	160 0.48	0	0	0	0
3.21.-3.27. (4주)	121,310	590 0.49	116,368	545 0.47	4,942	45 0.91	0	0	0	0
3.28.-4. 3. (5주)	189,809	733 0.39	122,220	478 0.39	67,589	255 0.38	0	0	0	0
4. 4.-4.10. (6주)	226,904	681 0.30	59,639	216 0.36	167,265	465 0.28	0	0	0	0
4.11.-4.17. (7주)	356,530	930 0.26	84,200	443 0.53	272,330	487 0.18	0	0	0	0
4.18.-4.25. (8주)	793,054	3,465 0.44	312,655	2,515 0.80	480,399	950 0.20	0	0	0	0
4.26.-5. 1. (9주)	1,269,472	5,266 0.41	519,747	3,683 0.71	749,725	1,583 0.21	0	0	0	0
5. 2.-5. 8. (10주)	550,755	2,530 0.46	191,202	1,456 0.76	359,553	1,074 0.30	0	0	0	0
5. 9.-5.15. (11주)	483,244	1,536 0.32	27,499	79 0.29	455,745	1,457 0.32	0	0	0	0
5.16.-5.22. (12주)	872,279	2,458 0.28	244,672	578 0.24	627,607	1,880 0.30	0	0	0	0
5.22.-5.29. (13주)	2,007,504	8,680 0.43	1,483,502	7,339 0.49	524,002	1,341 0.26	0	0	0	0
5.30.-6. 5. (14주)	2,329,895	11,716 0.50	1,783,436	10,238 0.57	546,459	1,478 0.27	0	0	0	0
6. 6.-6.12. (15주)	4,368,819	25,474 0.58	3,128,507	19,874 0.64	671,300	2,007 0.30	569,012	3,583 0.63	0	0
6.13.-6.19. (16주)	3,716,937	25,253 0.68	2,512,829	19,296 0.77	654,346	2,106 0.32	549,522	3,848 0.70	240	3 1.25
6.20.-6.26. (17주)	846,268	2,626 0.31	90,136	205 0.23	729,781	2,213 0.30	8,230	54 0.66	18,121	153 0.84
6.27.-7. 3. (18주)	738,536	2,090 0.28	71,170	171 0.24	643,089	1,692 0.26	2,998	27 0.90	21,279	200 0.94
7. 4.-7.10. (19주)	788,485	2,648 0.34	45,084	71 0.16	720,625	2,456 0.34	0	0	22,776	121 0.53
7.11.-7.17. (20주)	1,234,292	3,774 0.31	50,344	69 0.14	1,182,771	3,692 0.31	0	0	1,177	13 1.10
7.18.-7.24. (21주)	1,071,488	2,608 0.24	31,832	44 0.14	1,024,383	2,261 0.22	0	0	15,273	283 1.85
7.25.-7.31. (22주)	2,812,848	3,733 0.13	18,590	10 0.05	1,935,561	2,412 0.12	0	0	808,697	1,311 0.16

* 접종일 기준으로 산출



<그림2. 코로나19 예방접종 후 주차별 이상반응 신고율(2.26-7.31.)>

* 예방접종 후 이상반응 발생 및 신고까지의 시간 소요를 고려 18주차 이상반응 신고율은 변동가능

□ 분류별 이상반응 신고 현황

○ 2021년 7월 31일(22주차)까지 코로나19 예방접종 후 이상반응 신고사례는 총 117,348건이었고 이 중 근육통, 두통 등 일반 이상반응 사례(Non-serious adverse event)는 111,558건(95.1%), 사망, 아나필락시스 의심 등 중대한 이상반응 사례(Serious adverse event)는 5,790건(4.9%)임

(단위: 건, %)

구 분	예방접종	전체 이상반응	일반 이상반응	중대한 이상반응					
				소계	사망	아나필락시스 의심	주요 이상반응		
전체	전체	25,460,280	117,348	111,558	5,790	434	534	4,822	
	1차	19,444,120	99,234	94,419	4,815	306	475	4,034	
	2차	6,016,160	18,114	17,139	975	128	59	788	
	아스트라제네카	전체	11,514,321	77,571	74,058	3,513	179	274	3,060
		1차	10,409,295	75,145	71,779	3,366	168	256	2,942
	2차	1,105,026	2,426	2,279	147	11	18	118	
	화이자	전체	11,928,634	30,171	28,252	1,919	248	204	1,467
		1차	7,055,977	15,148	14,055	1,093	131	164	798
	2차	4,872,657	15,023	14,197	826	117	40	669	
	얀센	1차	1,129,762	7,522	7,200	322	7	45	270
		전체	887,563	2,084	2,048	36	0	11	25
	모더나	1차	849,086	1,419	1,385	34	0	10	24
		2차	38,477	665	663	2	0	1	1

- 코로나19 예방접종 후 이상반응으로 의심되어 신고된 것으로 의료기관에서 신고한 정보를 기반으로 산출하였으며, 백신 과 이상반응 간 인과성을 제시하는 것은 아님. 신고 현황 분류는 새로운 정보 추가시 변경 될 수 있음
- 일반 이상반응은 예방접종 후 접종부위 발적, 통증, 부기, 근육통, 발열, 두통, 오한 등 흔하게 발생하는 증상을 포함
- 중대한 이상반응은 다음의 사례를 포함
 - 사망, ② 아나필락시스 의심(아나필락시스양 반응 포함)
 - 주요 이상반응 : 특별관심 이상반응(Adverse Event Special Interest, AESI), 중환자실 입원, 생명위중, 영구장애/후유증 등

□ 성별 이상반응 신고 현황

- 성별 신고율은 남자 0.33%, 여자 0.57%로 여자의 신고율이 높음
- 아스트라제네카 백신 접종 후 신고율은 남자 0.44%, 여자 0.87%, 화이자 백신 접종 후 신고율은 남자 0.19%, 여자 0.30%, 안센 백신 접종 후 신고율은 남자 0.61%, 여자 1.01%, 모더나 백신 접종 후 신고율은 남자 0.12%, 여자 0.33%로 네가지 백신 모두 여자의 이상반응 신고율이 높음

(단위: 건)

구 분	예방접종	전체 이상반응	일반 이상반응	중대한 이상반응					
				소계	사망	아나필락시스 의심	주요 이상반응		
남자	전체	전체	11,863,163	39,176	36,642	2,534	247	165	2,122
		1차	9,305,420	33,618	31,501	2,117	180	148	1,789
		2차	2,557,743	5,558	5,141	417	67	17	333
	아스트라제네카	전체	5,237,607	22,863	21,454	1,409	108	62	1,239
		1차	4,894,362	22,347	20,974	1,373	104	59	1,210
		2차	343,245	516	480	36	4	3	29
	화이자	전체	5,236,520	9,828	8,969	859	132	66	661
		1차	3,032,698	4,924	4,446	478	69	52	357
		2차	2,203,822	4,904	4,523	381	63	14	304
	얀센	1차	978,875	5,995	5,741	254	7	36	211
		전체	410,161	490	478	12	0	1	11
	모더나	1차	399,485	352	340	12	0	1	11
2차		10,676	138	138	0	0	0	0	
여자	전체	전체	13,597,117	78,172	74,916	3,256	187	369	2,700
		1차	10,138,700	65,616	62,918	2,698	126	327	2,245
		2차	3,458,417	12,556	11,998	558	61	42	455
	아스트라제네카	전체	6,276,714	54,708	52,604	2,104	71	212	1,821
		1차	5,514,933	52,798	50,805	1,993	64	197	1,732
		2차	761,781	1,910	1,799	111	7	15	89
	화이자	전체	6,692,114	20,343	19,283	1,060	116	138	806
		1차	4,023,279	10,224	9,609	615	62	112	441
		2차	2,668,835	10,119	9,674	445	54	26	365
	얀센	1차	150,887	1,527	1,459	68	0	9	59
		전체	477,402	1,594	1,570	24	0	10	14
	모더나	1차	449,601	1,067	1,045	22	0	9	13
2차		27,801	527	525	2	0	1	1	

- 코로나19 예방접종 후 이상반응으로 의심되어 신고된 것으로 의료기관에서 신고한 정보를 기반으로 산출하였으며, 백신과 이상반응 간 인과성을 제시하는 것은 아님. 신고 현황 분류는 새로운 정보 추가시 변경 될 수 있음
- 일반 이상반응은 예방접종 후 접종부위 발적, 통증, 부기, 근육통, 발열, 두통, 오한 등 흔하게 발생하는 증상을 포함
- 중대한 이상반응은 다음의 사례를 포함
 - 사망, ② 아나필락시스 의심(아나필락시스양 반응 포함)
 - 주요 이상반응 : 특별관심 이상반응(Adverse Event Special Interest, AESI), 중환자실 입원, 생명위중, 영구장애/후유증 등

□ 연령별 이상반응 신고 현황

- 연령대별 신고율은 30-39세가 0.66%로 가장 높음
- 60-69세 0.62%, 40-49세 0.47%, 18-29세 0.44%, 70-79세 0.40%, 50-59세 0.30%, 80세 이상 0.28% 순으로 80세 이상이 가장 낮음

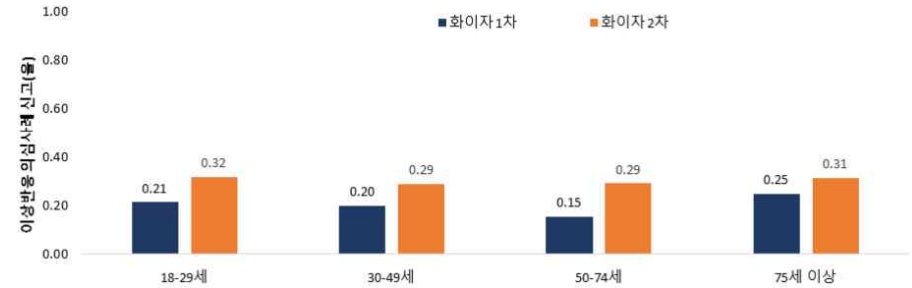
(단위: 건)

구 분	예방접종	전체 이상반응	일반 이상반응	중대한 이상반응				
				소계	사망	아나필락시스 의심	주요 이상반응	
전체	전체	25,460,280	117,348	111,558	5,790	434	534	4,822
	아스트라제네카	11,514,321	77,571	74,058	3,513	179	274	3,060
	화이자	11,928,634	30,171	28,252	1,919	248	204	1,467
	얀센	1,129,762	7,522	7,200	322	7	45	270
	모더나	887,563	2,084	2,048	36	0	11	25
18-29세	전체	2,611,039	11,544	11,278	266	2	107	157
	아스트라제네카	269,098	5,054	4,979	75	1	29	45
	화이자	2,189,853	5,400	5,226	174	1	71	102
	얀센	18	0	0	0	0	0	0
	모더나	152,070	1,090	1,073	17	0	7	10
30-39세	전체	2,196,965	14,569	14,051	518	6	120	392
	아스트라제네카	672,928	7,161	6,915	246	0	61	185
	화이자	675,023	1,749	1,708	41	1	22	18
	얀센	802,983	5,488	5,261	227	5	36	186
	모더나	46,031	171	167	4	0	1	3
40-49세	전체	2,281,181	10,785	10,346	439	10	88	341
	아스트라제네카	1,040,262	7,451	7,135	316	9	55	252
	화이자	988,520	2,039	1,977	62	0	26	36
	얀센	197,544	1,218	1,160	58	1	6	51
	모더나	54,855	77	74	3	0	1	2
50-59세	전체	3,229,652	9,702	9,300	402	17	69	316
	아스트라제네카	1,212,105	6,559	6,251	308	15	41	252
	화이자	1,376,404	2,215	2,145	70	1	23	46
	얀센	60,393	285	272	13	1	3	9
	모더나	580,750	643	632	11	0	2	9
60-69세	전체	6,685,590	41,198	39,377	1,821	67	77	1,677
	아스트라제네카	6,056,277	39,215	37,469	1,746	65	71	1,610
	화이자	524,701	1,465	1,411	54	2	6	46
	얀센	60,227	457	436	21	0	0	21
	모더나	44,385	61	61	0	0	0	0
70-79세	전체	4,902,394	19,743	18,451	1,292	110	30	1,152
	아스트라제네카	1,924,108	11,680	10,977	703	42	14	647
	화이자	2,960,668	7,973	7,388	585	68	16	501
	얀센	8,276	74	71	3	0	0	3
	모더나	9,342	16	15	1	0	0	1
80세 이상	전체	3,553,459	9,807	8,755	1,052	222	43	787
	아스트라제네카	339,543	451	332	119	47	3	69
	화이자	3,213,465	9,330	8,397	933	175	40	718
	얀센	321	0	0	0	0	0	0
	모더나	130	26	26	0	0	0	0

□ 백신 접종 차수별 이상반응 신고현황

- 화이자
- 백신 접종 후 이상반응 신고율은 모든 연령군에서 1차 접종보다 2차 접종 후 신고율이 높았으며, 18-29세에서의 2차 접종 후 신고율이 가장 높았음

접종차수	이상반응 신고율(%)				
	전체	18-29세	30-49세	50-74세	75세 이상
1차	0.21	0.21	0.20	0.15	0.25
2차	0.31	0.32	0.29	0.29	0.31



<그림2. 화이자 백신 접종 차수별 이상반응 신고현황(2.26-7.31.)>

○ 아스트라제네카

- 백신 접종 후 이상반응 신고율은 모든 연령군에서 1차 접종 후 신고율이 2차 접종 후 신고율보다 높았으며, 연령이 낮을수록 신고율이 높은 양상

접종차수	이상반응 신고율(%)				
	전체	18-29세	30-49세	50-74세	75세 이상
1차	0.72	3.35	0.97	0.65	0.18
2차	0.22	0.34	0.28	0.20	0.09



<그림3. 아스트라제네카 백신 접종 차수별 이상반응 신고현황(2.26-7.31.)>

□ 주요 이상반응 신고현황

(단위: 건, 건(%))

증상 종류	전체	아스트라제네카	화이자	얀센	모더나
이상반응신고	117,348	77,571	30,171	7,522	2,084
급성마비	907 (0.77)	522 (0.67)	350 (1.16)	30 (0.40)	5 (0.24)
뇌증 혹은 뇌염	386 (0.33)	220 (0.28)	145 (0.48)	19 (0.25)	2 (0.10)
경련	246 (0.21)	153 (0.20)	73 (0.24)	14 (0.19)	6 (0.29)
갈렝-바레 증후군	139 (0.12)	98 (0.13)	32 (0.11)	9 (0.12)	0 (0.00)
골염 혹은 골수염	23 (0.02)	15 (0.02)	7 (0.02)	1 (0.01)	0 (0.00)
혈소판 감소 자반증	988 (0.84)	778 (1.00)	130 (0.43)	78 (1.04)	2 (0.10)
기타	1,876 (1.60)	1,183 (1.53)	566 (1.88)	116 (1.54)	11 (0.53)

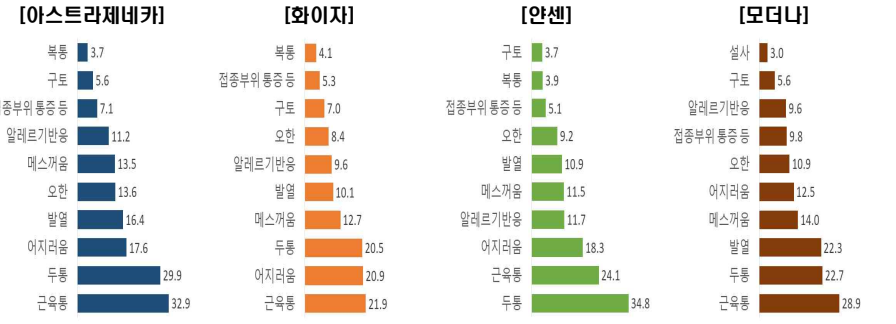
* 의뢰기관에서 신고한 정보를 기반으로 산출하였으며, 백신과 이상반응 간 인과성을 제시하는 것은 아님

□ 임상증상별 이상반응 신고 현황

- 다빈도 임상증상은 근육통 29.5%, 두통 27.7%, 어지러움 18.4% 순
- 백신제조사별 임상증상 신고 현황
 - 아스트라제네카 백신은 근육통 32.9%, 두통 29.9%, 어지러움 17.6% 등의 순
 - 화이자 백신은 근육통 21.9%, 어지러움 20.9%, 두통 20.5% 등의 순
 - 얀센 백신은 두통 34.8%, 근육통 24.1%, 어지러움 18.3% 등의 순
 - 모더나 백신은 근육통 28.9%, 두통 22.7%, 발열 22.3% 등의 순

(단위: 건, 건(%))

순위	전체			아스트라제네카		화이자		얀센		모더나	
	이상반응 신고	105,937		이상반응 신고	75,978	이상반응 신고	22,187	이상반응 신고	7,336	이상반응 신고	436
1	근육통	34,567 (29.9)		근육통	25,553 (32.9)	근육통	6,599 (21.9)	두통	2,614 (34.8)	근육통	602 (28.9)
2	두통	32,493 (27.7)		두통	23,208 (29.9)	어지러움	6,305 (20.9)	근육통	1,813 (24.1)	두통	474 (22.7)
3	어지러움	21,616 (18.4)		어지러움	13,673 (17.6)	두통	6,197 (20.5)	어지러움	1,378 (18.3)	발열	465 (22.3)
4	발열	17,019 (14.5)		발열	12,685 (16.4)	메스꺼움	3,846 (12.7)	알레르기반응	877 (11.7)	메스꺼움	291 (14.0)
5	메스꺼움	15,468 (13.2)		오한	10,574 (13.6)	발열	3,050 (10.1)	메스꺼움	867 (11.5)	어지러움	260 (12.5)
6	오한	14,034 (12.0)		메스꺼움	10,464 (13.5)	알레르기반응	2,911 (9.6)	발열	819 (10.9)	오한	227 (10.9)
7	알레르기반응	12,701 (10.8)		알레르기반응	8,712 (11.2)	오한	2,543 (8.4)	오한	690 (9.2)	접종부위 통증 발적 부기	205 (9.8)
8	접종부위 통증 발적 부기	7,691 (6.6)		접종부위 통증 발적 부기	5,514 (7.1)	구토	2,119 (7.0)	접종부위 통증 발적 부기	383 (5.1)	알레르기반응	201 (9.6)
9	구토	6,841 (5.8)		구토	4,323 (5.6)	발적 부기	1,589 (5.3)	복통	292 (3.9)	구토	117 (5.6)
10	복통	4,430 (3.8)		복통	2,855 (3.7)	복통	1,223 (4.1)	구토	282 (3.7)	설사	63 (3.0)



〈그림4. 코로나19 예방접종 후 이상반응 종류별 신고현황(2.26~7.31)〉

□ 지역별 이상반응 신고 현황

(단위: 건, %)

주간	전체			아스트라제네카			화이자			얀센			모더나		
	예방접종	이상반응신고 건	%	예방접종	이상반응신고 건	%	예방접종	이상반응신고 건	%	예방접종	이상반응신고 건	%	예방접종	이상반응신고 건	%
계	25,460,280	117,348	0.46	11,514,321	77,571	0.67	11,928,634	30,171	0.25	1,129,762	7,522	0.67	887,563	2,084	0.23
서울	4,687,833	19,855	0.42	2,055,713	12,905	0.63	2,305,391	5,119	0.22	282,874	1,601	0.57	43,855	230	0.52
부산	1,766,456	10,267	0.58	866,993	7,122	0.82	726,051	2,430	0.33	62,065	455	0.73	111,347	260	0.23
대구	1,115,307	5,813	0.52	492,367	3,973	0.81	499,874	1,360	0.27	40,688	306	0.75	82,378	174	0.21
인천	1,328,081	6,372	0.48	615,062	4,192	0.68	639,719	1,673	0.26	62,211	436	0.70	11,089	71	0.64
광주	723,333	2,249	0.31	344,052	1,454	0.42	302,547	562	0.19	30,431	158	0.52	46,303	75	0.16
대전	689,041	2,559	0.37	309,039	1,780	0.58	299,233	544	0.18	31,491	177	0.56	49,278	58	0.12
울산	494,283	3,572	0.72	230,457	2,528	1.10	190,148	721	0.38	26,778	248	0.93	46,900	75	0.16
세종	136,403	809	0.59	54,123	521	0.96	62,117	164	0.26	10,231	102	1.00	9,932	22	0.22
경기	5,955,575	24,690	0.41	2,622,833	16,435	0.63	2,995,479	6,042	0.20	306,391	1,973	0.64	30,872	240	0.78
강원	912,807	5,198	0.57	405,163	3,339	0.82	434,180	1,516	0.35	28,469	236	0.83	44,995	107	0.24
충북	851,152	2,916	0.34	392,994	1,899	0.48	383,129	769	0.20	28,213	164	0.58	46,816	84	0.18
충남	1,135,809	5,490	0.48	506,629	3,385	0.67	526,984	1,622	0.31	43,659	366	0.84	58,537	117	0.20
전북	1,071,385	5,009	0.47	500,570	3,362	0.67	487,689	1,353	0.28	29,080	193	0.66	54,046	101	0.19
전남	1,171,708	4,149	0.35	544,313	2,542	0.47	541,305	1,266	0.23	31,429	237	0.75	54,661	104	0.19
경북	1,439,277	6,463	0.45	651,812	4,222	0.65	671,080	1,835	0.27	40,588	288	0.71	75,797	118	0.16
경남	1,653,294	10,685	0.65	779,906	7,093	0.91	713,160	2,874	0.40	59,815	498	0.83	100,413	220	0.22
제주	328,536	1,252	0.38	142,295	819	0.58	150,548	321	0.21	15,349	84	0.55	20,344	28	0.14

* 이상반응 신고 - 환자 주소지 기준

[참고1] 신고일 이후 환자상태가 사망으로 변경된 사례 현황

- 2021년 7월 31일까지 코로나19 예방접종 후 이상반응 신고 건 중 신고일 이후 환자상태가 사망으로 변경된 사례는 **186건**이었음
- 지난 1주간(7.25~7.31) 이상반응 신고일 이후 사망으로 변경된 사례는 **10건**이었음

(단위: 건)

구 분		18-29세	30-39세	40-49세	50-59세	60-69세	70-79세	80이상	합계
주간 (7.25.-7.31.)	합계	0	0	0	0	2	3	5	10
	아스트라제네카	0	0	0	0	2	1	3	6
	화이자	0	0	0	0	0	2	2	4
누계 (2.26.-7.31.)	합계	0	3	1	7	24	49	102	186
	아스트라제네카	0	2	1	7	22	18	24	74
	화이자	0	0	0	0	2	31	78	111
	얀센	0	1	0	0	0	0	0	1

[참고2] 일반 이상반응 증상 현황 (이상반응 증상별, 제조사별)

(단위: 건, 건(%))

전체 이상반응신고건	계		아스트라제네카		화이자		얀센		모더나	
	117,348		77,571		30,171		7,522		2,084	
항목(중복응답 포함)	신고건	(%)	신고건	(%)	신고건	(%)	신고건	(%)	신고건	(%)
근육통	34,567	(29.5)	25,553	(32.9)	6,599	(21.9)	1,813	(24.1)	602	(28.9)
두통	32,493	(27.7)	23,208	(29.9)	6,197	(20.5)	2,614	(34.8)	474	(22.7)
어지러움	21,616	(18.4)	13,673	(17.6)	6,305	(20.9)	1,378	(18.3)	260	(12.5)
발열	17,019	(14.5)	12,685	(16.4)	3,050	(10.1)	819	(10.9)	465	(22.3)
메스꺼움	15,468	(13.2)	10,464	(13.5)	3,846	(12.7)	867	(11.5)	291	(14.0)
오한	14,034	(12.0)	10,574	(13.6)	2,543	(8.4)	690	(9.2)	227	(10.9)
알레르기반응	12,701	(10.8)	8,712	(11.2)	2,911	(9.6)	877	(11.7)	201	(9.6)
3일 이내 접종부위 통증, 발적, 부기	7,691	(6.6)	5,514	(7.1)	1,589	(5.3)	383	(5.1)	205	(9.8)
구토	6,841	(5.8)	4,323	(5.6)	2,119	(7.0)	282	(3.7)	117	(5.6)
복통	4,430	(3.8)	2,855	(3.7)	1,223	(4.1)	292	(3.9)	60	(2.9)
설사	3,534	(3.0)	2,122	(2.7)	1,079	(3.6)	270	(3.6)	63	(3.0)
관절염	2,209	(1.9)	1,663	(2.1)	413	(1.4)	118	(1.6)	15	(0.7)
연조직염(접종 부위의 농양이 아닌 염증)	1,920	(1.6)	1,525	(2.0)	267	(0.9)	80	(1.1)	48	(2.3)
심한국소이상반응	1,228	(1.0)	971	(1.3)	178	(0.6)	51	(0.7)	28	(1.3)
혈소판 감소 자반증	999	(0.9)	781	(1.0)	138	(0.5)	78	(1.0)	2	(0.1)
급성마비	920	(0.8)	527	(0.7)	358	(1.2)	30	(0.4)	5	(0.2)
기타(백신 관련 악화된 질병)	782	(0.7)	474	(0.6)	268	(0.9)	37	(0.5)	3	(0.1)
림프선염	596	(0.5)	212	(0.3)	322	(1.1)	30	(0.4)	32	(1.5)
뇌증 혹은 뇌염	390	(0.3)	223	(0.3)	146	(0.5)	19	(0.3)	2	(0.1)
아나필락시스양반응	384	(0.3)	222	(0.3)	137	(0.5)	16	(0.2)	9	(0.4)
기타(급성 심혈관계 손상)	367	(0.3)	189	(0.2)	154	(0.5)	21	(0.3)	3	(0.1)
기타(급성 호흡곤란 증후군)	271	(0.2)	156	(0.2)	94	(0.3)	18	(0.2)	3	(0.1)
경련(경련/발작)	254	(0.2)	157	(0.2)	76	(0.3)	15	(0.2)	6	(0.3)
기타(응고장애)	177	(0.2)	124	(0.2)	41	(0.1)	12	(0.2)	0	(0.0)
아나필락시스반응	169	(0.1)	64	(0.1)	74	(0.2)	29	(0.4)	2	(0.1)
길랑-바레증후군	140	(0.1)	99	(0.1)	32	(0.1)	9	(0.1)	0	(0.0)
기타(혈소판감소증)	138	(0.1)	88	(0.1)	43	(0.1)	7	(0.1)	0	(0.0)
접종부위농양	127	(0.1)	103	(0.1)	19	(0.1)	4	(0.1)	1	(0.0)
기타(급성 신장 손상)	72	(0.1)	34	(0.0)	37	(0.1)	1	(0.0)	0	(0.0)
기타(급성 무균성 관절염)	69	(0.1)	56	(0.1)	8	(0.0)	5	(0.1)	0	(0.0)
기타(단일 장기 피부혈관염)	59	(0.1)	49	(0.1)	7	(0.0)	3	(0.0)	0	(0.0)
기타(혈소판 감소 혈전증)	53	(0.0)	44	(0.1)	6	(0.0)	3	(0.0)	0	(0.0)
기타(급성 간장 손상)	40	(0.0)	24	(0.0)	13	(0.0)	3	(0.0)	0	(0.0)
기타(동상 유사 병변)	29	(0.0)	24	(0.0)	3	(0.0)	2	(0.0)	0	(0.0)
기타(다기관 염증 증후군)	24	(0.0)	13	(0.0)	7	(0.0)	3	(0.0)	1	(0.0)
골염 혹은 골수염	23	(0.0)	15	(0.0)	7	(0.0)	1	(0.0)	0	(0.0)
기타(후각 상실)	22	(0.0)	17	(0.0)	3	(0.0)	2	(0.0)	0	(0.0)
기타(다혈홍반)	12	(0.0)	11	(0.0)	1	(0.0)	0	(0.0)	0	(0.0)
기타(급성 파종성 뇌척수염)	8	(0.0)	3	(0.0)	4	(0.0)	1	(0.0)	0	(0.0)
기타(뇌수막염)	5	(0.0)	3	(0.0)	1	(0.0)	1	(0.0)	0	(0.0)
전신파종성 비세포성염증	5	(0.0)	3	(0.0)	2	(0.0)	0	(0.0)	0	(0.0)
기타(모세혈관 누출 증후군)	2	(0.0)	0	(0.0)	1	(0.0)	0	(0.0)	1	(0.0)

※ (주의) 본 보고서는 코로나19 예방접종 후 이상반응으로 의심되어 의료기관에서 신고한 정보를 기반으로 산출하였으며, 백신과 이상반응 간 인과성을 제시하는 것은 아님

[참고3] 접종 후 이상반응 증상 발생 기간

□ 일반 이상반응

(단위: 건(%))

백신종류	접종일-증상발생일	증상				
		근육통	두통	어지러움	발열	메스꺼움
전체	중앙값(최소-최대)	1일(0-98일)	1일(0-98일)	1일(0-104일)	1일(0-98일)	1일(0-98일)
	0일	11,324 (32.8)	9,791 (30.1)	6,711 (31.0)	6,573 (38.6)	5,395 (34.9)
	1일	12,434 (36.0)	9,864 (30.4)	5,212 (24.1)	7,411 (43.5)	4,528 (29.3)
	2일	2,602 (7.5)	2,550 (7.8)	2,124 (9.8)	816 (4.8)	1,345 (8.7)
	3일	2,183 (6.3)	2,276 (7.0)	1,896 (8.8)	500 (2.9)	1,121 (7.2)
	4일	1,175 (3.4)	1,384 (4.3)	1,045 (4.8)	324 (1.9)	658 (4.3)
	5일	721 (2.1)	918 (2.8)	679 (3.1)	190 (1.1)	361 (2.3)
	6일	597 (1.7)	799 (2.5)	540 (2.5)	166 (1.0)	318 (2.1)
7일 이상	3,531 (10.2)	4,911 (15.1)	3,409 (15.8)	1,039 (6.1)	1,742 (11.3)	
아스트라제네카	중앙값(최소-최대)	1일(0-98일)	1일(0-98일)	1일(0-93일)	1일(0-98일)	1일(0-98일)
	0일	8,653 (33.9)	7,093 (30.6)	3,971 (29.0)	5,321 (41.9)	3,648 (34.9)
	1일	9,310 (36.4)	7,214 (31.1)	3,371 (24.7)	5,667 (44.7)	3,152 (30.1)
	2일	1,759 (6.9)	1,611 (6.9)	1,251 (9.1)	482 (3.8)	787 (7.5)
	3일	1,483 (5.8)	1,561 (6.7)	1,214 (8.9)	262 (2.1)	734 (7.0)
	4일	819 (3.2)	926 (4.0)	679 (5.0)	195 (1.5)	427 (4.1)
	5일	485 (1.9)	625 (2.7)	429 (3.1)	93 (0.7)	240 (2.3)
	6일	409 (1.6)	537 (2.3)	330 (2.4)	88 (0.7)	199 (1.9)
7일 이상	2,635 (10.3)	3,641 (15.7)	2,428 (17.8)	577 (4.5)	1,277 (12.2)	
화이자	중앙값(최소-최대)	1일(0-59일)	1일(0-63일)	1일(0-104일)	1일(0-70일)	1일(0-60일)
	0일	1,859 (28.2)	1,901 (30.7)	2,272 (36.0)	738 (24.2)	1,400 (36.4)
	1일	2,345 (35.5)	1,866 (30.1)	1,484 (23.5)	1,197 (39.2)	1,056 (27.5)
	2일	641 (9.7)	674 (10.9)	702 (11.1)	274 (9.0)	453 (11.8)
	3일	534 (8.1)	487 (7.9)	527 (8.4)	201 (6.6)	294 (7.6)
	4일	266 (4.0)	288 (4.6)	273 (4.3)	112 (3.7)	162 (4.2)
	5일	179 (2.7)	162 (2.6)	175 (2.8)	78 (2.6)	78 (2.0)
	6일	130 (2.0)	140 (2.3)	144 (2.3)	66 (2.2)	74 (1.9)
7일 이상	645 (9.8)	679 (11.0)	728 (11.5)	384 (12.6)	329 (8.6)	
얀센	중앙값(최소-최대)	1일(0-43일)	2일(0-43일)	2일(0-46일)	1일(0-31일)	1일(0-34일)
	0일	556 (30.7)	618 (23.6)	359 (26.1)	340 (41.5)	224 (25.8)
	1일	529 (29.2)	588 (22.5)	268 (19.4)	301 (36.8)	213 (24.6)
	2일	153 (8.4)	217 (8.3)	145 (10.5)	39 (4.8)	75 (8.7)
	3일	145 (8.0)	205 (7.8)	134 (9.7)	30 (3.7)	77 (8.9)
	4일	80 (4.4)	157 (6.0)	84 (6.1)	11 (1.3)	60 (6.9)
	5일	52 (2.9)	126 (4.8)	73 (5.3)	15 (1.8)	40 (4.6)
	6일	50 (2.8)	120 (4.6)	66 (4.8)	10 (1.2)	44 (5.1)
7일 이상	248 (13.7)	583 (22.3)	249 (18.1)	73 (8.9)	134 (15.5)	
모더나	중앙값(최소-최대)	1일(0-18일)	1일(0-19일)	0일(0-16일)	1일(0-28일)	1일(0-12일)
	0일	256 (42.5)	179 (37.8)	109 (41.9)	174 (37.4)	123 (42.3)
	1일	250 (41.5)	196 (41.4)	89 (34.2)	246 (52.9)	107 (36.8)
	2일	49 (8.1)	48 (10.1)	26 (10.0)	21 (4.5)	30 (10.3)
	3일	21 (3.5)	23 (4.9)	21 (8.1)	7 (1.5)	16 (5.5)
	4일	10 (1.7)	13 (2.7)	9 (3.5)	6 (1.3)	9 (3.1)
	5일	5 (0.8)	5 (1.1)	2 (0.8)	4 (0.9)	3 (1.0)
	6일	8 (1.3)	2 (0.4)	-	2 (0.4)	1 (0.3)
7일 이상	3 (0.5)	8 (1.7)	4 (1.5)	5 (1.1)	2 (0.7)	

*중복응답 포함 / 다빈도 증상 5가지에 대한 산출 결과

□ 중대한 이상반응

(단위: 건(%))

백신종류	접종일-증상발생일	사망	주요 이상반응
전체	전체	434	4,822
	중위수(최소-최대)	4일(0-69일)	4일(0-95일)
	0일	39 (9.0)	565 (11.7)
	1일	69 (15.9)	734 (15.2)
	2일	50 (11.5)	503 (10.4)
	3일	46 (10.6)	479 (9.9)
	4일	24 (5.5)	295 (6.1)
	5일	22 (5.1)	219 (4.5)
	6일	24 (5.5)	207 (4.3)
	7일 이상	160 (36.9)	1,820 (37.7)
아스트라제네카	전체	179	3,060
	중위수(최소-최대)	4일(0-69일)	4일(0-84일)
	0일	11 (6.1)	304 (9.9)
	1일	35 (19.6)	435 (14.2)
	2일	24 (13.4)	314 (10.3)
	3일	15 (8.4)	298 (9.7)
	4일	10 (5.6)	189 (6.2)
	5일	9 (5.0)	134 (4.4)
6일	11 (6.1)	142 (4.6)	
7일 이상	64 (35.8)	1,244 (40.7)	
화이자	전체	248	1,467
	중위수(최소-최대)	4일(0-66일)	3일(0-95일)
	0일	28 (11.3)	216 (14.7)
	1일	31 (12.5)	243 (16.6)
	2일	26 (10.5)	156 (10.6)
	3일	31 (12.5)	146 (10.0)
	4일	14 (5.6)	88 (6.0)
	5일	13 (5.2)	73 (5.0)
6일	13 (5.2)	52 (3.5)	
7일 이상	92 (37.1)	493 (33.6)	
얀센	전체	7	270
	중위수(최소-최대)	17일(1-26일)	3일(0-36일)
	0일	-	37 (13.7)
	1일	3 (42.9)	48 (17.8)
	2일	-	29 (10.7)
	3일	-	34 (12.6)
	4일	-	16 (5.9)
	5일	-	11 (4.1)
6일	-	12 (4.4)	
7일 이상	4 (57.1)	83 (30.7)	
모더나	전체	0	25
	중위수(최소-최대)	-	1일(0-6일)
	0일	-	8 (32.0)
	1일	-	8 (32.0)
	2일	-	4 (16.0)
	3일	-	1 (4.0)
	4일	-	2 (8.0)
	5일	-	1 (4.0)
6일	-	1 (4.0)	
7일 이상	-	-	

* 주요한 이상반응: 특별관심 이상반응(Adverse Event Special Interest, AESI), 중환자실 입원, 생명위중, 영구장애/후유증 등

[참고4] 2차접종 후 이상반응 신고 현황

이상반응 신고현황

(단위: 건)

구 분	예방접종	전체 이상반응 (신고율, %)	일반 이상반응	증대한 이상반응			
				소계	사망	아나필락시스 의심	주요 이상반응
소계	5,977,683	17,449 (0.29)	16,476	973	128	58	787
AZ-AZ	1,105,026	2,426 (0.22)	2,279	147	11	18	118
PF-PF	3,948,089	12,401 (0.31)	11,622	779	114	31	634
AZ-PF	924,568	2,622 (0.28)	2,575	47	3	9	35

성별 이상반응 신고현황

(단위: 건)

구 분	예방접종	전체 이상반응	일반 이상반응	증대한 이상반응				
				소계	사망	아나필락시스 의심	주요 이상반응	
남	소계	2,547,067	5,420	5,003	417	67	17	333
	AZ-AZ	343,245	516	480	36	4	3	29
	PF-PF	1,784,564	4,277	3,912	365	61	14	290
	AZ-PF	419,258	627	611	16	2	0	14
여	소계	3,430,616	12,029	11,473	556	61	41	454
	AZ-AZ	761,781	1,910	1,799	111	7	15	89
	PF-PF	2,163,525	8,124	7,710	414	53	17	344
	AZ-PF	505,310	1,995	1,964	31	1	9	21

연령별 이상반응 신고현황

(단위: 건)

구 분	예방접종	전체 이상반응	일반 이상반응	증대한 이상반응				
				소계	사망	아나필락시스 의심	주요 이상반응	
18-29세	소계	821,145	2,640	2,593	47	0	11	36
	AZ-AZ	131,766	451	436	15	0	3	12
	PF-PF	688,277	2,184	2,152	32	0	8	24
	AZ-PF	1,102	5	5	0	0	0	0
30-39세	소계	359,519	1,097	1,073	24	0	6	18
	AZ-AZ	137,177	399	382	17	0	3	14
	PF-PF	35,236	214	213	1	0	0	1
	AZ-PF	187,106	484	478	6	0	3	3
40-49세	소계	463,554	1,275	1,227	48	2	5	41
	AZ-AZ	156,390	434	401	33	2	3	28
	PF-PF	36,630	157	157	0	0	0	0
	AZ-PF	270,534	684	669	15	0	2	13
50-59세	소계	571,651	1,449	1,399	50	1	11	38
	AZ-AZ	264,899	537	507	30	0	6	24
	PF-PF	45,554	186	179	7	0	2	5
	AZ-PF	261,198	726	713	13	1	3	9
60-69세	소계	483,559	1,197	1,153	44	2	4	38
	AZ-AZ	197,899	386	364	22	1	2	19
	PF-PF	110,653	198	186	12	0	1	11
	AZ-PF	175,007	613	603	10	1	1	8
70-79세	소계	1,539,844	4,569	4,273	296	39	7	250
	AZ-AZ	66,799	94	88	6	2	0	4
	PF-PF	1,443,725	4,365	4,078	287	36	7	244
	AZ-PF	29,320	110	107	3	1	0	2
80세 이상	소계	1,738,411	5,222	4,758	464	84	14	366
	AZ-AZ	150,096	125	101	24	6	1	17
	PF-PF	1,588,014	5,097	4,657	440	78	13	349
	AZ-PF	301	0	0	0	0	0	0

□ 주요 이상반응 신고현황

(단위: 건, 건(%))

증상 종류	2차 접종 전체		AZ-AZ		PF-PF		AZ-PF	
	이상반응 신고	17,449	이상반응 신고	2,426	이상반응 신고	12,401	이상반응 신고	2,622
금성마비	168	(0.96)	19	(0.78)	136	(1.10)	13	(0.50)
뇌증 혹은 뇌염	76	(0.44)	10	(0.41)	65	(0.52)	1	(0.04)
경련	38	(0.22)	8	(0.33)	30	(0.24)	0	(0.00)
갈랭-바레 증후군	19	(0.11)	5	(0.21)	11	(0.09)	3	(0.11)
골염 혹은 골수염	4	(0.02)	2	(0.08)	2	(0.02)	0	(0.00)
혈소판 감소 자반증	84	(0.48)	18	(0.74)	61	(0.49)	5	(0.19)
기타	288	(1.65)	47	(1.94)	231	(1.86)	10	(0.38)

[참고 5] 국외 코로나19 예방접종 후 이상반응 보고 현황

국가	접종 현황 (건)	이상반응 (건)	중증 (건)	아필락시스 (건)	사망 (건)	보고일 (접종기간)	출처	
영국	화이자(P)	3,330만	95,040	-	437	466	2021.7.30 (P: 20.12.9-21.7.21 M: 21.1.4-7.21 A: 21.1.19-7.21 J: 21.1.19-7.21)	Summary of yellow card reporting. Medicines & Healthcare products Regulatory Agency (MHRA)
	아스트라제네카(A)	4,790만	224,252	-	793	1,018		
	모더나(M)	160만	10,990	-	27	8		
	모름	-	958	-	-	25		
계	8,280만	331,240	-	1,257	1,517			
독일	화이자(P)	54,898,640	49,735	5,781	268	674	2021.7.15 (P: 20.12.27-21.6.30 M: 21.1.6-6.30 A: 21.1.30-6.30 J: 21.3.11-6.30)	Paul-Ehrlich-Institut (PEI)
	모더나(M)	6,471,052	14,153	629	31	19		
	아스트라제네카(A)	11,570,155	39,398	3,899	55	162		
	얀센(J)	1,931,655	3,061	125	7	5		
	모름	-	488	144	1	13		
계	74,871,502	106,835	10,578	362	873			
노르웨이	화이자(P)	4,273,241	4,980	1,179	-	184	2021.7.30 (P: 20.12.27-21.7.27 M: 21.1.15-7.27 A: 21.2.8-7.27 J: 21.6.51-7.27)	Reported suspected adverse reactions to coronavirus vaccines (Norway Medicines Agency)
	모더나(M)	573,948	907	221	-	9		
	아스트라제네카(A)	140,697	7,651	482	-	6		
	얀센(J)	3,160	0	0	-	0		
계	4,991,046	13,538	1,882	-	199			
캐나다	화이자(P)	31,280,396	6,036	1,762	-	-	2021.7.30 (P: 20.12.14-21.7.23 M: 20.12.24-21.7.23 A: 21.3-21.7.23)	Government of Canada
	모더나(M)	11,350,147	3,238	366	-	-		
	코비실드(A)	2,761,580	1,389	436	-	-		
	모름	-	144	118	-	-		
계	45,392,123	10,807	2,682	-	152			
오스트리아	화이자(P)	6,702,566	11,628	461	-	116	2021.7.27 (P: 20.12.21-21.7.23 M: 21.1.29-7.23 A: 21.1.6-7.23 J: 21.3.11-7.23)	Bericht Nebenwirkungsmeldungen BASG
	모더나(M)	933,104	2,829	86	-	13		
	아스트라제네카(A)	1,509,769	18,378	305	-	21		
	얀센(J)	180,521	594	25	-	1		
계	9,325,960	33,429	877	-	151			
프랑스	화이자(P)	53,339,000	36,512	-	-	-	2021.7.30 (P: 20.12.27-21.7.22 M: 21.1.22-7.22 A: 21.2.6-7.22 J: 4.24-7.22)	ANSM - Agence nationale de sécurité du médicament et des produits de santé
	모더나(M)	6,473,000	7,184	-	-	-		
	아스트라제네카(A)	7,574,000	23,018	-	-	-		
	얀센(J)	762,000	306	-	-	-		
계	68,150,000	67,020	-	-	-			
덴마크	화이자(P)	6,141,800	22,512	-	37	94	2021.7.27 (P: 20.12.21-21.7.27 M: 21.1.6-7.27 A: 21.1.29-7.27 J: 7.27)	Indberettede bivirkninger ved COVID-19 vaccine
	모더나(M)	749,026	4,385	-	2	14		
	아스트라제네카(A)	152,761	23,595	-	11	4		
	얀센(J)	46,486	424	-	-	0		
계	7,090,073	50,999	-	50	112			
호주	화이자(P)	-	14,883	-	-	-	2021.7.29 (P: 21.2.22-21.7.25 A: 21.2.22-21.7.25)	Therapeutic Goods Administration
	아스트라제네카(A)	-	28,638	-	-	-		
	모름	-	301	-	-	-		
계	11,211,447	43,822	-	-	407			

* 1) 영국의 경우 아나필락시스와 아나필락시스 양 반응 모두 포함 2) 프랑스는 백신종류별로 격주로 보고됨 3) 덴마크의 얀센백신은 덴마크외 국가에서 투여된 백신접종자도 포함

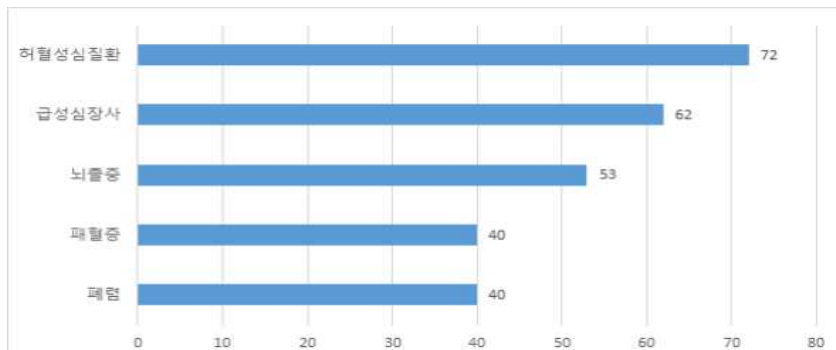
** 국가별 자료수집 방법이 달라, 단순비교는 어려움

II. 피해조사반 심의사례 일반적 특성 및 추정사인/진단명 분포

□ 1~24차 피해조사반 심의사례 중 사망사례 일반적 특성

구 분	계(%)	백신 종류			
		아스트라제네카	화이자	아스트라제네카·화이자	얀센
계	464 (100.0)	188	272	1	3
성별					
남성	237 (51.1)	107	126	1	3
여성	227 (48.9)	81	146	-	-
연령(평균)					
20대	2 (0.4)	1	1	-	-
30대	4 (0.9)	2	-	-	2
40대	9 (1.9)	8	-	-	1
50대	23 (5.0)	21	1	1	-
60대	69 (14.9)	65	4	-	-
70대	115 (24.8)	37	78	-	-
80대 이상	242 (52.2)	54	188	-	-
기저질환					
유	444 (95.7)	177	264	-	3
무	20 (4.3)	11	8	1	-
접종 후 사망기간					
<1일	32 (6.9)	19	13	-	-
1일	48 (10.3)	26	22	-	-
2일	32 (6.9)	12	18	1	1
≥3일	352 (75.9)	131	219	-	2
부검					
진행	126 (27.2)	63	59	1	3
미진행	338 (72.8)	125	213	-	-

□ 1~24차 피해조사반 심의사례 중 사망사례 추정사인(다빈도)

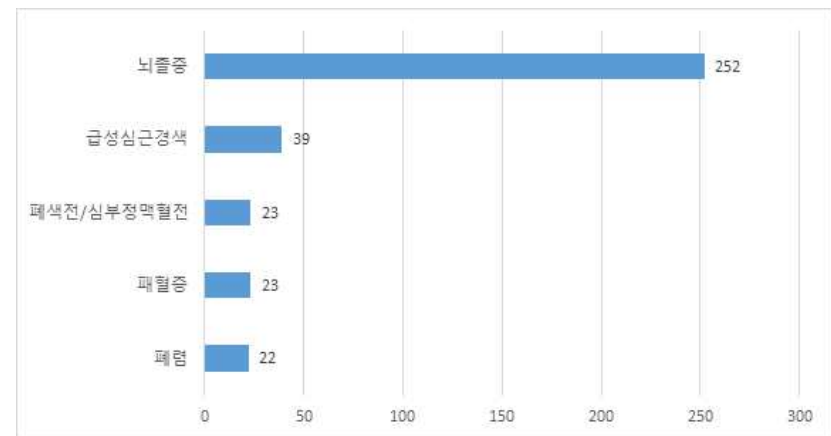


* 피해조사반 심의사례 중 사망사례 추정사인 상위 5개 분포(부검 최종결과에 따라 일부 변경가능)

□ 1~24차 피해조사반 심의사례 중 중증사례 일반적 특성

구 분	계(%)	백신 종류			
		아스트라제네카	화이자	아스트라제네카·화이자	얀센
계	606 (100.0)	266	330	1	9
성별					
남성	306 (50.5)	142	156	-	8
여성	300 (49.5)	124	174	1	1
연령(평균)					
20대	16 (2.6)	12	4	-	-
30대	16 (2.6)	9	-	-	7
40대	18 (3.0)	15	1	-	2
50대	32 (5.3)	32	-	-	-
60대	104 (17.2)	99	4	1	-
70대	201 (33.2)	74	127	-	-
80대 이상	219 (36.1)	25	194	-	-
기저질환					
유	540 (89.1)	224	311	1	4
무	66 (10.9)	42	19	-	5
접종 후 증상발생 기간					
<1일	132 (21.8)	54	74	1	3
1일	86 (14.2)	45	38	-	3
2일	59 (9.7)	25	34	-	-
≥3일	329 (54.3)	142	184	-	3
추정진단명					
유	604 (99.7)	265	329	1	9
무	2 (0.3)	1	1	-	-

□ 1~24차 피해조사반 심의사례 중 중증사례 추정진단명(다빈도)



* 피해조사반 심의사례 중 중증사례 추정진단명 상위 5개 분포(추가조사 결과에 따라 일부 변경가능)

붙임 5 | 코로나19 예방접종 피해조사반 사례평가 결과

□ 코로나19 예방접종 피해조사반 평가현황 총괄(1차~24차)

구 분	사망/중증 ¹⁾				아나필락시스 ²⁾ (중증)			
	누계	사망		중증		누계	24차	
		누계	24차	누계	24차			
계	1,070	464	41 ³⁾	606	55	431(14)	33(0)	
평가 결과	인과성 인정	7	2	0	5	0	146(11)	12(0)
	명확히 인과성 없거나 인정되기 어려움	1,054	453	40	601	55	285(3)	21(0)
	판정 보류	9	9	1	0	0	0(0)	0(0)

- 1) 피해조사반 평가 시점을 기준으로 분류함.
- 2) 일반 및 중대한 이상반응 포함
- 3) 사망 재평가 사례 5건 포함

□ 24차 피해조사반 사망사례 추정사인 분포

24차 피해조사반 신규 사례 중 사망사례 추정사인 분포	
순환기계 질환	급성심장사 9, 급성심근경색 2, 뇌경색 2, 뇌출혈 1, 뇌졸중 1 심부전 1, 폐성심 의 악화 1
호흡기계 및 감염성 질환	폐렴 7, 만성폐쇄성폐질환의 급성악화 1, 급성신우신염 1, 패혈증 1
기타	미상 1, 폐렴/폐색전 1, 허혈성심질환/폐렴 1, 패혈증/뇌경색 1 위장출혈 1, 뇌출혈/신장암 1, 뇌전증/뇌경색 1, 자가만역질환 1

□ 24차 피해조사반 중증사례 추정진단명 분포

24차 피해조사반 신규 사례 중 중증사례 추정진단명 분포	
순환기계 질환	뇌경색 13, 뇌출혈 9, 급성심근경색 5, 뇌졸중 2, 폐색전 2, 심부정맥혈전 1 대동맥 박리 1
호흡기계 및 감염성 질환	폐렴 6, 간농양 1,
기타	혈소판감소증 4, 성인형스틸병 1, 흉통/실신 1, 뇌출혈/경막외농양 1 망막정맥폐쇄 1, 소장출혈/심부정맥혈전 1, 당뇨병성케톤산증 1, 기뇌증 1 뇌전증지속증 1, 간문맥혈전증 1, 길랑바레증후군 1, 길랑바레증후군(의증) 1

붙임 6 | mRNA 백신 2차접종일 예약 관련 Q&A

Q1. 2차접종 예약일이 4주후로 조정되는 대상은 누구인가요?

- 7월 26일(월)부터 접종이 시작되는 55~59세 연령층, 7월 27일(화)부터 접종이 시작되는 사업장 자체접종 대상자 등을 포함하여 8월 말까지 1차접종을 mRNA백신으로 실시하는 분들은 2차접종일이 4주를 기준으로 예약하여 안내될 예정입니다.
- 단, 초중등 교직원, 유치원·어린이집 선생님 등에 대해서는 2학기 전면등교를 위해 학사일정에 차질이 없도록 당초와 같이 3주 간격을 유지합니다.

Q2. mRNA 백신 2차접종일을 4주로 통일하여 적용하는 이유는 무엇인가요?

- 7-8월에는 동일 대상군에 대해 mRNA 백신 2종을 모두 활용하게 되어 백신별 접종간격이 다르면 피접종자나 의료기관에서 2차접종일 사전예측이 어렵고
- 당초 50대 연령층 등은 모더나 백신으로 예약을 실시하여 이미 2차접종일이 4주 후로 잡혀 있기 때문에 접종 간격이 달라질 경우 피접종자 개인의 일정은 물론이고, 전체 예약에도 영향을 미치기 때문입니다.

Q3. 안내된 시기에 2차 접종이 어려운 경우에는 변경 가능한가요?

- 불가피하게 안내된 일시에 2차접종이 어려운 경우는 개별적으로 예약한 의료기관을 통해 2차 접종일이 변경 가능합니다.

Q4. mRNA 백신 2차접종일을 4주로 통일하여 적용하는 것은 언제까지 인가요?

- 7월 26일부터 8월말까지 1차접종을 실시하는 대상에 대하여 시행할 예정입니다.

붙임 7 | **코로나19 예방접종 안내문 및 Q&A (학생용)**



코로나19 예방접종 안내문(학생용)

코로나19 예방접종 전·후 주의사항

- | | |
|--|--|
| <p>전</p> <ul style="list-style-type: none"> 건강 상태가 좋을 때, 접종하기 접종 전 반드시 의사의 예진 받기 다음과 같은 경우 예방접종 연기하기 <ul style="list-style-type: none"> - 코로나19 감염이 의심되는 경우 접종 연기 - 격리 중인 코로나19 환자 및 접촉자는 접종 연기 - 발열(37.5℃ 이상) 등 급성병증이 있는 경우 접종 연기 | <p>후</p> <ul style="list-style-type: none"> 예방접종 후 15~30분간 접종기관에 머물러 이상반응 발생 여부 관찰 후 3시간 동안 주의 깊게 관찰하기 예방접종 후 일주일정도는 고강도의 운동 및 활동 자제 하기 접종부위 청결하게 유지하기 |
|--|--|

코로나19 예방접종 후 발생 가능한 이상반응

- 예방접종 후 접종부위 통증이나 부기, 발적, 발열, 피로감, 두통, 근육통, 오한, 메스꺼움 등이 나타날 수 있음
- 호흡곤란, 얼굴의 부기, 눈 또는 입술·입안의 부종 등의 증상을 동반한 아나필락시스와 같은 심각한 알레르기 반응이 나타날 수 있음
- 화이자, 모더나 백신 접종 후 가슴 통증·압박감·불편감, 호흡곤란이나 숨가쁨, 호흡시 통증, 심장이 빠르게 뛰거나 두근거림, 실신 증상이 나타나는 심근염·심낭염 발생할 수 있음

코로나19 예방접종 후 이상반응이 발생할 경우

- 접종부위 부기, 통증이 있는 경우 깨끗한 마른 수건을 대고 그 위에 냉찜질
- 미열이 있는 경우 수분을 충분히 섭취하고 휴식을 취하기
- 발열이나 근육통 등으로 불편함이 있는 경우 해열진통제를 복용하기
 - * 예방접종 전 아세트아미노펜 성분외 해열 진통제 준비, 예방접종 후 몸살 증상이 나타날 경우 해열진통제 복용
- 다음과 같은 경우에는 의사의 진료를 받으세요.
 - 가슴 통증·압박감·불편감, 호흡곤란이나 숨가쁨, 호흡 시 통증, 심장이 빠르게 뛰거나 두근거림, 실신 등이 새롭게 발생하거나 악화되어 지속되는 경우
 - 접종부위의 통증, 부기, 발적이나 발열 등이 2일이 지나도 호전되지 않거나 악화되는 경우
 - 코로나19 예방접종 후 갑자기 기운이 떨어지거나 평소와 다른 이상 증상이 나타날 경우
- 숨쉬기 곤란하거나 심하게 어지러운 경우, 입술, 얼굴이 붓거나 온몸에 심한 두드러기 증상이 나타나는 경우 119로 연락하거나 가까운 응급실 내원하기

이상반응 발생이 의심될 경우 1339 또는 관할 보건소에 문의 또는 예방접종도우미 누리집(<https://nip.kdca.go.kr>) 내 '예방접종 후 건강상태 확인하기'에서 이상반응과 대처법을 확인할 수 있습니다.

2021. 07. 16.



코로나19 예방접종 관련 Q&A(학생용)

Q 예방접종 후 일반적인 이상반응에는 무엇이 있나요?

- A. 학생들에서 발생할 수 있는 이상반응은 성인과 유사하며, 2차 예방접종 후 더 많이 경험할 수 있습니다. 이러한 이상반응은 신체가 백신에 반응할 때 발생할 수 있으며 일반적으로 수일 이내에 소실됩니다.

예방접종 후 일반적인 이상반응 및 관리방법

이상반응	관리 방법
주사 부위의 통증, 부기, 발적	깨끗한 마른 수건을 대고 그 위에 냉찜질
발열, 오한, 두통, 근육통, 관절통, 피로감	· 미열이 있는 경우 수분을 충분히 섭취하고 휴식 · 발열이나 근육통이 있는 경우 필요에 따라 해열제 복용
목이나 팔의 림프절 부종	일반적으로 일주일 정도면 회복

단, 드물게 심한 알레르기 반응이 나타날 수 있으며, 화이자, 모더나 접종 후 심근염·심낭염이 발생할 수 있습니다.

* 코로나19 예방접종 후 이상반응 정보 확인 : 코로나19 예방접종 누리집(<http://ncv.kdca.go.kr>) Q&A영역 백신의 안전성과 이상반응

Q 예방접종 후 특별히 주의해야하는 이상반응이 있나요?

- A. 가슴 통증·압박감·불편감, 호흡곤란이나 숨가쁨, 호흡시 통증, 심장이 빠르게 뛰거나 두근거림, 실신 등이 새롭게 발생하거나 악화되어 지속되는 경우, 또는 일반적인 이상반응이 2일 이상 지속되거나 악화되는 경우는 즉시 의사의 진료를 받으세요.

Q 예방접종 후 학생들이 격렬한 활동을 해도 될까요?

- A. 화이자, 모더나 백신 접종 후 발생할 수 있는 심근염 및 심낭염의 위험을 고려할 때, 특히 청소년과 젊은 남성은 1차 및 2차 예방 접종 후 일주일 정도 고강도의 운동 및 활동을 피할 것을 권장합니다.

예) 수영, 사이클링, 달리기, 무거운 역기 들기, 운동경기 등

2021. 07. 16.

붙임 8 | 코로나19 백신 관련 심근염 및 심낭염 안내문



코로나19 예방접종 후 심근염 및 심낭염 안내

심근염/심낭염이란?

- 심근염(myocarditis)은 심장의 근육에 발생한 염증입니다.
- 심낭염(pericarditis)은 심장을 둘러싼 막에 생긴 염증입니다.

미국에서 mRNA 코로나19 백신(화이자, 모더나) 접종 후 심근염/심낭염이 드물게 보고되고 있으며, 환자들의 특징은 다음과 같습니다

- 주로 16세 이상의 남자 청소년과 젊은 연령층의 남자에서 발생
- mRNA 코로나19 백신 접종 후 발생했으며, 1차보다 2차 접종 후 더 많이 발생
- 일반적으로 백신 접종 후 수일 이내에 발생
- 대부분의 환자는 치료와 휴식 후 빠르게 호전되었고, 호전된 후 정상적인 일상 활동이 가능했음

“ **코로나19 예방접종 후 아래의 증상이 새롭게 발생되거나 악화되어 지속되는 경우 의료기관의 진료를 받으시기 바랍니다.** ”

심근염/심낭염 주요 증상

- 가슴 통증, 압박감, 불편감
- 호흡곤란 또는 숨가쁨, 호흡 시 통증
- 심장이 빠르게 뛰거나 두근거림
- 실신



코로나19 예방접종 후 심근염 및 심낭염 Q&A

Q1 심근염과 심낭염은 어떤 질병인가요?

심근염은 심장의 근육에 염증이 발생하는 질병이고, 심낭염은 심장을 둘러싼 막에 염증이 생기는 질병입니다.

Q2 어떤 백신 접종 후에 심근염/심낭염이 발생하나요?

mRNA 코로나19 백신(화이자, 모더나) 접종 후 심근염 및 심낭염 발생이 보고되고 있습니다.

Q3 심근염이나 심낭염의 의심증상은 무엇인가요? 코로나19 백신 접종 후 의심증상이 발생하면 어떻게 해야 하나요?

심근염/심낭염의 주요 증상은 **가슴통증·압박감·불편감, 호흡곤란이나 숨가쁨, 호흡시 통증, 심장이 빠르게 뛰거나 두근거림, 실신** 등입니다. 코로나19 백신 접종 후 이런 의심증상이 새롭게 발생하거나 악화되어 지속되는 경우 **의료기관을 방문하여 진료를 받으시기** 바랍니다.

Q4 다른 나라에서 코로나19 백신 접종 후 심근염/심낭염은 얼마나 발생했나요?

미국 코로나19 백신 접종 후 30세 이하에서 심근염, 심낭염 사례가 1,047건 보고되었고 이 중 심근염/심낭염은 633건이 확진사례이며 주로 화이자 백신과 모더나 백신 접종후 발생했고 남자 청소년 및 청년층에서 발생했습니다.(7.13일 발표). 유럽 의약품청에서는 심근염/심낭염을 mRNA 백신의 부작용으로 추가하기로 결정하면서, 화이자 백신 접종 후 보고된 심근염 145건, 심낭염 138건과 모더나 백신 접종 후 보고된 심근염 19건, 심낭염 19건을 검토한 결과, 그중 5명은 사망했으며, -주로 젊은 성인 남성에서 백신 접종 후 14일 이내에 발생했고, 2차접종 후 더 많이 발생했습니다.(7.9일 발표).



붙임 9 **혈소판감소성 혈전증 포스터**



혈소판감소성 혈전증이란?

- 아데노바이러스 벡터를 이용한 코로나19 백신인 **아스트라제네카와 안센 백신 접종 후** 발생하는 부작용으로, **혈소판 감소로 인한 출혈과 혈전증이 동시에 생기는 것이 특징**입니다.
- 매우 드물지만 **아데노바이러스 벡터 백신 접종 후 4일에서 4주 사이**에 발생할 수 있습니다.
- 우리나라에서는 현재까지(6.16일 기준) **2건**이 확인되었습니다.

코로나19 예방접종 후 혈소판감소성 혈전증 의심증상으로 의사의 진료가 필요한 경우

- 아데노바이러스 벡터 코로나19백신(아스트라제네카,안센) 접종 후 4일에서 4주 사이에 아래와 같은 증상이 있는 경우**
- 1 **심한 또는 2일 이상의 지속적인 두통**이 발생하며, 진통제에 반응하지 않거나 조절되지 않는 경우 또는 구토를 동반하거나 시야가 흐려지는 경우
 - 2 **호흡곤란, 흉통, 지속적인 복부 통증, 팔·다리 부기와 같은 증상**이 나타난 경우
 - 3 **접종부위가 아닌 곳에서 멍이나 출혈이 생긴 경우** 등

혈소판감소성 혈전증은 **의사의 진료**를 통해 조기 발견하고 적절히 치료하면 **회복 가능한 질환**입니다.
혈소판감소성 혈전증의 감시체계를 구축 운영하고 관련 전문 학회*와 신속한 사례공유로 **진단·치료 대응역량을 강화해나갈** 것입니다.

* 대한신경과학회, 한국혈전지혈학회



2021. 07. 05.





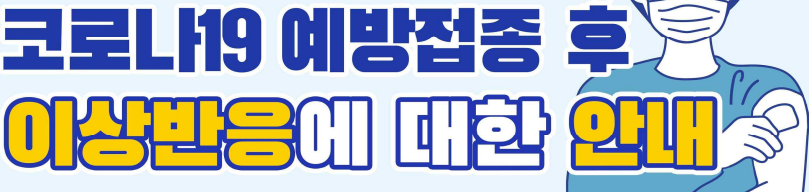
	일반 혈전증	혈소판감소성 혈전증
임상 특징	동맥 · 뇌동맥 / 관상동맥에 호발 정맥 · 하지 심부정맥/폐동맥에 발생	아스트라제네카/안센 백신 접종 후 4일에서 28일 사이 에 발병 · 드물게 발생하는 부위인 뇌정맥동 및 내장정맥의 혈전이 특이적 이나 다른 부위(하지정맥 등)도 침범가능
검사 지표	· 관상동맥 (CK, Tnl 상승) · 정맥 (D-dimer 상승)	· 혈소판 감소 동반 · D-dimer 상승 · PF4 ELISA 검사 양성
발생 기전	1) 혈액흐름의 정체 · 거동장애/심박세동/혈관기형 2) 혈관손상 · 죽상동맥경화증/혈관염 3) 응고기능 이상 · 탈수/암/자가면역질환/약물 (여성호르몬제 등)	백신과 연관된 자가면역질환 추정 · 헤파린 유도 혈소판감소증과 유사기전 혹은 아스트라제네카/안센 백신에 포함된 유전물질이 특이 단백질을 생성하여 혈전증을 유발하는 것으로 추정
치료	동맥 · 혈전 용해제 혹은 혈전제거술, 스텐트 시술 및 항혈소판제 정맥 · 항응고제	· 혈액전문의를에게 의뢰 · 헤파린 및 혈소판수혈 금지 · 항응고치료는 경구약 (리바록사반, 에독사반, 아픽사반, 다비가트란) 혹은 주사제(아가트르반) 사용


코로나19 예방접종 관련 혈액응고장애 자문단(2021. 6. 11.)

2021. 06. 18.

붙임 10 예방접종 후 이상반응에 대한 안내









이럴 땐, 이렇게 하세요.

- 접종 후 접종부위 부기·통증이 있는 경우, 깨끗한 마른 수건을 대고 그 위에 냉찜질을 하세요.
- 접종 후 미열이 있는 경우, 수분을 충분히 섭취하고 휴식을 취하세요.
- 접종 후 발열, 근육통 등으로 불편할 경우, 해열·진통제를 복용하시면 도움이 됩니다.

* 예방접종 전에 미리 아세트아미노펜 성분의 해열·진통제를 준비하고, 예방접종 후 몸살 증상이 있으면 해열·진통제를 복용하세요.



이럴 땐, 의사진료를 받으세요.


- 접종 후 접종부위 부기, 통증, 발적이 48시간이 지나도 호전되지 않는 경우
- 접종 후 갑자기 기운이 떨어지거나 평소와 다른 이상증상이 나타난 경우

<혈소판감소성 혈전증 의심증상>

- 접종 후 심한 또는 2일 이상 지속되는 두통이 발생하며, 진통제에 반응하지 않거나 조절되지 않는 경우 또는 구토를 동반하거나 시야가 흐려지는 경우
- 접종 후 4주 이내에 호흡곤란, 흉통, 지속적인 복부 통증, 팔·다리 부기와 같은 증상이 나타난 경우
- 접종 후 접종부위가 아닌 곳에서 멍이나 출혈이 생긴 경우 등

<심근염 및 심낭염 의심증상>

- 가슴 통증·압박감·불편감, 호흡곤란이나 숨기쁨, 호흡시 통증, 심장이 빠르게 뛰거나 두근거림, 실신 등이 새롭게 발생하거나 악화되어 지속되는 경우



이럴 땐, 119에 신고 또는 응급실을 방문하세요.

- 접종 후 숨쉬기 곤란하거나 심하게 어지러운 경우
- 접종 후 입술, 얼굴이 붓거나 온몸에 심한 두드러기 증상이 나타나는 경우
- 접종 후 갑자기 의식이 없거나 쓰러진 경우

2021.07.05.

붙임 11 검사소 및 진료소 폭염 관련 안내 (일반국민 및 의료인력 Q&A)

Q1. 하절기 선별진료소 및 임시선별검사소에서 검체채취시 복장 간소화 방법은?

- 선별진료소 및 임시선별검사소에서 검체 채취시 긴팔가운을 포함한 4종(KF94 동급의 호흡기 보호구, 장갑, 방수성 긴팔가운, 고글 또는 안면보호구) 사용 권장하고 있음
- 특히 냉방여건이 충분하지 않은 경우 전신보호복으로 인한 온열 질환 발생 위험이 있으므로 가급적 긴팔가운을 포함한 4종 보호구를 착용, 필요시 레벨D 사용토록 안내하고 있음
- * 긴팔가운 4종 세트(①)와 전신보호복(레벨D, ②) 선택 사용 가능



Q2. 선별진료소 및 임시선별검사소에서 전자문진표 활용법은?

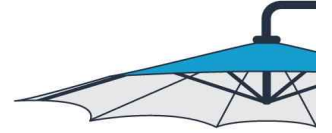
- 검사 대기시간 단축 등을 위해 “QR코드 기반의 전자문진표”를 ’21.1.부터 운영하고 있으며, 폭염상황에서 검사대기자와 의료진의 온열질환 예방(줄서기 최소화)을 위해 전자문진표 활용 독려하고 있음
- (보건소) 코로나19 정보관리시스템 로그인 → QR코드를 출력하여 선별진료소 또는 임시선별검사소에 부착
- (검사대기자) 본인 스마트폰으로 QR코드 인식 → 전자문진표에 개인 정보 및 문진정보 입력

<전자문진표 활용시 이점>

- 검사대상자가 본인 스마트폰으로 문진정보를 입력하여 검사대기 시간 감소
- 수기문진표 시스템 입력을 위한 행정인력 불필요, 수기문진표 보관 불필요
- 검사대상자간 또는 검사대상자와 보건소 직원간 교차 감염 방지 등

붙임 12 폭염대비 코로나19 예방수칙(마스크 착용 시 에어컨 사용 시)

무더운 여름,
코로나19 예방
이렇게 해주세요!

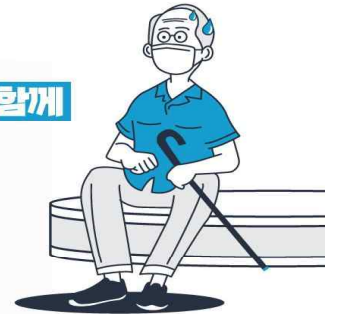


마스크 착용 시 충분한 휴식과 함께

☑ 무더운 실외에서 마스크를 착용하는 경우 신체 부담을 예방하기 위해 **일정 시간 휴식**을 취합니다.

- 마스크를 벗고 휴식 시 다른 사람과 간격을 2m 이상(최소 1m) 충분히 확보

☑ 마스크 착용 중 **호흡이 어려운 경우** 즉시 다른 사람과 거리 두기를 할 수 있는 장소로 이동하여 **마스크를 벗고** 휴식을 취합니다.



에어컨 사용 시 충분한 환기와 함께

☑ 실내에 침방울 입자의 농축·확산을 예방하기 위해 **창문이나 환풍기를 통해 최소 2시간마다 10분 이상 환기**합니다.

- 창문과 출입문은 모두 개방해야 맞통풍할 때 환기가 더욱 효과적

☑ **에어컨 바람의 방향은 사람을 직접 향하지 않게 조정**하고 바람세기를 약하게 설정합니다.



붙임 13 여름철 올바른 환기 방법 안내

2021.07.05. 질병관리청

여름철 나와 우리를 위한 올바른 환기 방법!

기본 환기 3 원칙
에어컨 가동 시 3 원칙

1/8

2021.07.05. 질병관리청

코로나19 바이러스는 감염자의 비말(침방울)을 타고 사람에게 전파되거나 물체의 표면을 오염*시키고 밀폐된 공간에서는 공기 전파도 일으킬 수 있습니다.

*일상생활의 90%를 머무는 실내의 환기가 부족하면 외부환경보다 최대 10배 오염 될 수 있음

2/8

2021.07.05. 질병관리청

비말 유시입자를 이용한 공기확산 시뮬레이션 실험에서

실내로 유입된 외부공기가 넓은 면을 통해 원활하게 배출(및통)될 때 비말 유시입자가 빨리 감소* 될 수 있습니다.

즉, 환기량이 증가할수록 비말이 빠르게 감소됩니다!

*비말유시입자 감소시간이 40분에서 25분으로 감소

3/8

2021.07.05. 질병관리청

충분한 환기를 위해 먼저 확인하세요!

사람 수

창문 크기

바람의 경로

사람이 많고, 창의 크기가 작고, 바람이 적다면 더 잦은 환기가 필요합니다.

4/8

기본 환기 3원칙!

2021.07.05. 질병관리청

1일 최소 3회(10분 이상) 창문 열어 환기하기
*밀폐도가 높은 공간이라면 더 자주 환기를 해주세요

맞통풍이 일어나도록 문과 창문 동시에 여러 개 열기
*맞통풍을 유도해 신선한 공기가 실내에 들어오게 하고 창문을 넓게 열기 어려울 경우 지속적인 환기를 시도합니다

냉방 중에도 주기적으로 환기하기
*냉방 중에 환기하지 않으면 바이러스 재순환되면서 감염 확산 위험이 높아집니다

대중교통, 공동이용승합차 운영시 창문을 지속적으로 조금 열어두기
*차량 안에서는 마스크 착용이 무엇보다 중요

5/8

2021.07.05. 질병관리청

하절기에 에어컨 가동 시 3원칙!

에어컨 가동 시 최소 2시간마다 1회(10분 이상) 환기하기
*밀폐도가 높고 바람이 많이 불면 에어컨은 더 잦은 환기 필요

풍향은 사람이 없는 방향으로 풍량을 가능한 약하게 설정하기

6/8

2021.07.05. 질병관리청

창문 환기가 어려운 곳에서는 어떻게 할까요?

환기는 여러 개의 창문을 열어 맞통풍 시키는 것이 좋지만 창문이 없는 지하 등에서는 다음을 지켜주세요!

- ❑ 비말이 많이 발생하는 활동(강의, 노래 등)을 자제합니다
- ❑ 머무는 동안 모두가 마스크를 착용합니다
- ❑ 방문 시간을 가능한 짧게 합니다
- ❑ 환기설비가 없는 경우 주방 후드나 욕실 배기팬 등을 이용하여 환기합니다

이 때, 선풍기를 활용하여 강제된 공기가 나갈 수 있는 방향으로 흐르도록 하여 환기를 촉진합니다

7/8

2021.07.05. 질병관리청

밀폐된 공간에서 감염자에 대한 노출시간이 길어질수록 감염 위험*이 높아집니다!

여름철 나와 우리를 위한 올바른 환기 방법을 기억하세요!

기본 환기 3 원칙
에어컨 가동 시 3 원칙

*노출시간이 2시간에서 4시간으로 늘어면 감염위험이 2배 증가하고 6시간으로 늘어면 3.4배 증가합니다.

8/8

붙임 14 | 코로나19 예방접종 사전예약 방법 안내

질병관리청

코로나19 예방접종 사전예약 방법 안내

사전예약 방법

접종 대상자의 사전예약 기간 동안, “코로나19 예방접종 사전예약” 누리집

ncvr.kdca.go.kr 통해 예약

* 사전예약은 접종 대상군별 사전예약 기간에 이용할 수 있습니다.

QR코드를 스캔하면 예방접종 사전예약 누리집으로 바로 이동합니다.

온라인으로 쉽게 예약할 수 있습니다!

- 홈페이지 접속 후 본인 인적정보 입력 및 본인인증 후
- 접종장소와 접종일시를 선택하여 예약하기

직접 온라인 이용이 어려우신 경우 대리인 예약도 가능합니다!

- 예약자(대리인)의 인적정보 입력 및 대리인 인증 후
- 피접종자와의 관계 입력 및 피접종자 대상 확인 후 예약

온라인 예약이 어려우신 경우

전화예약 | ☎ 1339(질병청 콜센터), 지자체 예약상담 전화번호로 전화하여 예약하기
지역별 예약상담 전화번호는 “코로나19예방접종.kr” 누리집에서 확인

주민센터 방문 | 읍면동 주민센터에 방문하여 온라인 본인 예약 도움 받기
(신분증, 본인명의 휴대전화 지참)

* 상담 지연이 발생할 수 있으므로, 가능한 “온라인 예약” 이용을 권장드립니다.

접종 2일 전까지 온라인(<http://ncvr.kdca.go.kr>) 혹은 콜센터(1339, 지자체)를 통해 취소 가능하고 접종 전일 또는 당일, 건강상태가 좋지 않은 경우 예약된 접종기관으로 연락하여 일정을 변경하고 건강상태가 좋은 날 안전하게 접종을 받으시기 바랍니다.

2021. 05. 04.

붙임 15 | 코로나19 유증상자 적극 검사 시행 포스터

질병관리청

발열이 없더라도 다음과 같은 증상이 나타나면!

두통, 기침, 근육통, 미각·후각 소실, 객담

즉시
코로나19
무료 진단검사를
받아주세요!

보건소 선별진료소·임시선별검사소

누구나 증상 유무에 상관없이, 역학적 연관성없이, 주소지와 관계없이 보건소 선별진료소·임시선별검사소에서 무료 검사 가능(시행 중)

의료기관 선별진료소

유증상자의 경우, 의사·약사 권고 시 의료기관 선별진료소에서 무료 검사 가능(4.30.~) *상급 종합병원 제외

*환자 본인이 별도 진찰 없이 검사만 원하는 경우, 전액 무료 단, 환자가 진찰을 선택할 경우, 진찰료는 부담

2021.04.30.

붙임 16 감염병 보도준칙

○ 다음은 2020년 4월 28일, 한국기자협회·방송기자연합회·한국과학기술자협회에서 제정한 「감염병 보도준칙」의 주요 내용으로, 감염병 관련 보도 시에 참고해 주시길 바랍니다.

감염병 보도준칙

■ 전문

감염병이 발생했을 때 정확하고 신속한 정보는 국민의 생명 보호와 안전에 직결되는 만큼 무엇보다 정확한 사실에 근거해 보도해야 한다. 추측성 기사나 과장된 기사는 국민들에게 혼란을 야기한다는 점을 명심하고, 감염병을 퇴치하고 피해 확산을 막는데 우리 언론인도 다함께 노력한다. 감염병 관련 기사를 작성할 때는 반드시 전문가의 자문을 구한 뒤 작성하도록 하고, 과도한 보도 경쟁으로 피해자들의 사생활이 침해되지 않도록 최대한 노력한다. 우리 언론인은 감염병 관련 기사가 우리 사회에 미치는 영향력과 사회적 파장이 크다는 점을 이해하고 다음과 같이 원칙을 세워 지켜나가고자 한다.

■ 기본 원칙

1. 감염병 보도의 기본 내용

가. 감염병 보도는 해당 병에 취약한 집단을 알려주고, 예방법 및 행동수칙을 우선적, 반복적으로 제공한다.
나. 감염병 치료에 필요한 의약품이나 장비 등을 갖춘 의료기관, 보건소 등에 대한 정보를 제공한다.
다. 감염병 관련 의학적 용어는 일반인들이 이해하기 쉽게 전달한다.

2. 신종 감염병의 보도

가. 발생 원인이거나 감염경로 등이 불확실한 신종 감염병의 보도는 현재 의학적으로 밝혀진 것과 밝혀지지 않은 것을 명확하게 구분하여 전달한다.
나. 현재의 불확실한 상황에 대해 의학학 분야 전문가의 의견을 제시하며, 추측, 과장 보도를 하지 않는다.
다. 감염병 발생 최초 보도 시 질병관리청을 포함한 보건당국에 사실 여부를 확인하고 보도하며, 정보원 명기를 원칙으로 한다.

3. 감염 가능성에 대한 보도

가. 감염 가능성은 전문가의 의견이나 연구결과 등 과학적 근거를 바탕으로 보도한다.
나. 감염병의 발생률, 증가율, 치명률 등 백분율(%) 보도 시 실제 수치(건, 명)를 함께 전달한다.
다. 감염의 규모를 보도할 때는 지역, 기간, 단위 등을 정확히 전달하고 환자수, 의심환자수, 병원체 보유자수(감염인수), 접촉자수 등을 구분해 보도한다.

4. 감염병 연구 결과 보도

가. 감염병의 새로운 연구결과 보도 시 학술지 발행기관이나 발표한 연구자의 관점이 연구기관, 의료계, 제약 회사의 특정 이익과 관련이 있는지, 정부의 입장을 일방적으로 지지하는지 확인한다.
나. 감염병 관련 연구결과가 전체 연구중의 중간 단계인지, 최종 연구결과물인지 여부를 확인한 후 보도한다. (예: 임상시험 중인 약인지, 임상시험이 끝나고 시판 승인을 받은 약인지 구분해 보도)

5. 감염인에 대한 취재·보도

가. 불확실한 감염병의 경우, 기사를 매개로 한 전파의 우려가 있기 때문에 감염인을 직접 대면 취재하지 않는다.
나. 감염인은 취재만으로도 차별 및 낙인이 발생할 수 있으므로 감염인과 가족의 개인정보를 보호하고 사생활을 존중한다.
다. 감염인에 대한 사진이나 영상을 취재·보도에 활용할 경우 본인 동의없이 사용하지 않는다.

6. 의료기관 내 감염 보도

의료기관 내 감염 확산에 대한 취재·보도 시, 치료환경에 대한 불안감 및 혼란을 고려해 원인과 현장 상황에 대해 감염전문가의 자료와 확인이 필요하다.

7. 감염병 보도 시 주의해야 할 표현

가. 기사 제목에 패닉, 대혼란, 대란, 공포, 창궐 등 과장된 표현 사용
“국내 첫 환자 발생한 메르스 ‘치사율 40%’…중동의 공포 465명 사망!”
““해외여행 예약 0건”...여행·호텔업계 코로나19 이어 ‘코리아 포비아’ 악몽”

나. 기사 본문에 자극적인 수식어의 사용
“지난 2013년 한국 사회를 혼란에 빠트렸던 ‘살인진드기’ 공포가 또다시 수면 위로 떠올랐다.”
“온 나라에 사상 최악의 전염병 대재앙을 몰고 온 메르스(중동호흡기결핵) 의심환자가 또 발생했다.”
“‘코로나19’에 박살난 지역경제... ‘공기업 역할해라’”

다. 오인이 우려되는 다른 감염병과의 비교
“야생진드기 에이즈보다 무섭네...물리면 사망위험 커”
“전파력 메르스 ‘1000배’...홍콩독감 유입 땀 대재앙”

■ 권고 사항

1. 감염병 발생시, 각 언론사는 특별취재팀을 구성해 감염병에 대한 충분한 사전 교육을 받지 않은 기자들이 무분별하게 현장에 접근하는 일이 없도록 해야 한다.
2. 감염병 발생시, 보건당국은 언론인을 포함한 특별대책반(T/F)을 구성해, 관련 정보가 국민들에게 신속하고 정확하게 전달되도록 해야 하고, 위험 지역 접근취재 시 공동취재단을 구성해 기자들의 안전 및 방역에 대비해야 한다.

■ 별첨

<참고1> 감염병 정보공개 관련 법령
감염병의 예방 및 관리에 관한 법률 (약칭: 감염병예방법)
 제34조의2(감염병위기 시 정보공개)
 ① 질병관리청장, 시·도지사 및 시장·군수·구청장은 국민의 건강에 위해 되는 감염병 확산으로 인하여 「제1항 및 안전관리 기본법」 제38조제2항에 따른 주의 이상의 위기경보가 발령되면 감염병 환자의 이동경로, 이동수단, 진료의료기관 및 접촉자 현황 등 국민들이 감염병 예방을 위하여 알아야 하는 정보를 정보통신망 게재 또는 보도자료 배포 등의 방법으로 신속히 공개하여야 한다. 다만, 성별, 나이, 그 밖에 감염병 예방과 관계없다고 판단되는 정보로서 대통령령으로 정하는 정보는 제외하여야 한다. <개정 2020. 3. 4., 2020. 8. 11., 2020. 9. 29.>
 ② 질병관리청장, 시·도지사 및 시장·군수·구청장은 제1항에 따라 공개한 정보가 그 공개목적의 달성 등으로 공개될 필요가 없어진 때에는 지체 없이 그 공개된 정보를 삭제하여야 한다. <신설 2020. 9. 29.>
 ③ 누구든지 제1항에 따라 공개된 사항이 다음 각 호의 어느 하나에 해당하는 경우에는 질병관리청장, 시·도지사 또는 시장·군수·구청장에게 서면이나 말로 또는 정보통신망을 이용하여 이의신청을 할 수 있다. <신설 2020. 3. 4., 2020. 8. 11., 2020. 9. 29.>
 1. 공개된 사항이 사실과 다른 경우
 2. 공개된 사항에 관하여 의견이 있는 경우
 ④ 질병관리청장, 시·도지사 또는 시장·군수·구청장은 제3항에 따라 신청한 이의가 상당한 이유가 있다고 인정하는 경우에는 지체 없이 공개된 정보의 정정 등 필요한 조치를 하여야 한다. <신설 2020. 3. 4., 2020. 8. 11., 2020. 9. 29.>
 ⑤ 제1항부터 제3항까지에 따른 정보공개 및 삭제와 이의신청의 범위, 절차 및 방법 등에 관하여 필요한 사항은 보건복지부령으로 정한다. <개정 2020. 3. 4., 2020. 9. 29.>
 [본조신설 2015. 7. 6.]

감염병의 예방 및 관리에 관한 법률 시행규칙 (약칭: 감염병예방법 시행규칙)
 제27조의4(감염병위기 시 정보공개 범위 및 절차 등)
 ① 질병관리청장은 법 제34조의2제1항에 따라 정보를 공개하는 경우에는 감염병 위기상황, 감염병의 특성 및 역학적 필요성을 고려하여 공개하는 정보의 범위를 결정해야 한다. <개정 2020. 6. 4., 2020. 9. 11.>
 ② 법 제34조의2제2항에 따라 서면으로 이의신청을 하려는 사람은 별지 제18호의5서식의 정보공개 이의신청서를 질병관리청장에게 제출해야 한다. <개정 2020. 6. 4., 2020. 9. 11.>
 [본조신설 2016. 1. 7.]
 [제27조의3에서 이동 <2020. 6. 4.>]

부 칙 <보건복지부령 제754호, 2020. 10. 7.>
 이 규칙은 2020년 10월 13일부터 시행한다. 다만, 제31조제1항, 제42조의3제2항 및 별지 제30호의4서식의 개정규정은 공포한 날부터 시행한다.
 출처: 한국기자협회(http://www.journalist.or.kr/news/section4.html?p_num=17)

<참고2> 감염병 보도시 기본 항목

- 질병정보 (국내의 발생현황, 병원체, 감염경로, 잠복기, 증상, 진단, 치료, 환자관리, 예방수칙)
- 의심 및 확진환자 현황 (신고건수, 의심환자 건수, 확진환자 건수)
- 확진 환자 관련 (환자의 이동경로, 이동수단, 진료의료기관, 접촉자 현황 등)
- 국민행동요령 및 정부의 대책, 감염병 확산방지 및 피해최소화 위한 지역사회와 국민참여 등

■ 부칙

이 준칙은 2020년 4월 28일부터 시행하고, 이 준칙을 개정할 경우에는 제정 과정에 참여한 3개 언론단체 및 이 준칙에 동의한 언론단체로 개정위원회를 만들어 개정한다.

2020년 4월 28일
 한국기자협회, 방송기자연합회, 한국과학기술자협회