 질병관리청	보 도 참 고 자 료			
	배 포 일		2021. 8. 23. / (총 76매)	
중앙방역대책본부 보도대응팀	팀 장	전 해 성	전 화	043-719-9381
	담 당 자	김 남 혁		043-719-9368

60~70대 연령층 91.7% 1차접종 완료

- 18~49세 청장년층 사전예약은 9.18(토)까지 추가예약 가능 -

◆ 예방접종 현황 및 18~49세 예약 안내

- 연령대별 1차접종률 60~70대 91.7%, 80세 이상 81.8%, 50대 76.0%
- 18~49세 청장년층 사전예약은 9.18(토)까지 추가 예약 가능

◆ 국제항해종사자(선원) 예방접종 추진

- 국내 단기체류로 인해 사전예약이 어렵거나 접종일정을 맞추지 못하는 내국인 선원 약 1만여명을 대상으로 실시
- 8.23(월)부터 9.30(금)까지 지정된 보건소 및 접종센터에서 접종

◆ 백신 도입 현황 및 계획

- 오늘(8.23), 모더나 백신 101.7만 회분 인천공항 도착

◆ 이상반응, 피해조사 주간 보고

- 이상반응 신고율은 0.42%로 접종초기에 비해 낮은 수준으로 유지

◆ 코로나19 주간발생 동향 및 대응방안

- 최근 1주간(8.15~8.21) 국내 발생 신규환자 일평균 1,751.1명으로 전주 대비 1.6% 감소
- 학교내 마스크 착용 및 잦은 환기 실시, 휴가 복귀 시 진단검사 실시 당부

1. 예방접종 현황 및 18~49세 예약 안내

□ 코로나19 예방접종 대응 추진단(단장: 정은경 청장)은 8월 23일 0시 기준으로 코로나19 예방접종을 1회 이상 실시한 사람이 25,910,685명으로 전 국민의 50.5%에 해당한다고 밝혔다.

○ 이 중 접종완료자(얀센 백신 1회 접종자 포함)는 11,565,121명으로, 전 국민의 22.5%이다.

○ 연령대별 인구 대비 접종률은 1차 접종 기준으로 60대 및 70대가 91.7%로 가장 높았고, 80세 이상 81.8%이며, 7월 마지막주부터 접종이 시작된 50대*는 76.0%가 1차접종을 완료하였다.

* 50대 연령층 사전예약률은 84.0%, 7.26.(월)~8.28.(토)까지 접종 진행중

구분	인구(명)*	1차 접종		접종 완료	
		1차접종자(명)	인구 대비 접종률(%)	접종완료자(명)	인구 대비 접종률(%)
계	51,349,116	25,910,685	50.5	11,565,121	22.5
연령	80세 이상	2,255,736	1,846,122	1,765,298	78.3
	70~79	3,757,129	3,446,974	2,683,749	71.4
	60~69	7,140,703	6,551,118	1,970,186	27.6
	50~59	8,570,076	6,509,190	1,080,805	12.6
	40~49	8,109,221	2,624,335	1,178,430	14.5
	30~39	6,686,639	2,399,229	1,428,880	21.4
	18~29	7,619,756	2,518,444	1,445,177	19.0
	12~17	2,768,836	15,273	12,596	0.5

* '20.12월 행정안전부 주민등록인구현황(거주자) 기준

※ 상기통계자료는 예방접종등록에 따라 변동 가능한 잠정 통계임

□ 아울러 추진단은, 현재 18~49세 연령층 대상 사전예약이 진행중이며, 9월 18일(토) 18시까지 추가 예약이 가능하다고 다시 한 번 안내했다.

○ 아직까지 예약을 못한 분들께서는 예약에 동참하시어 접종을 꼭 받으실 수 있도록 당부드린다.

2. 국제항해종사자(선원) 예방접종 시작 백신 접종 시작

- 코로나19 예방접종추진단은 국제항해종사자(선원)에 대한 예방접종을 8.23(월)부터 실시한다.
- 국내 단기 체류로 인해, 18~49세 예방접종 사전예약이 어렵거나, 접종일정을 맞추지 못하는 내국인 선원에 대한 예방접종이며,
 - 장기간 선상 생활, 3밀(밀집·밀접·밀폐) 환경으로 집단발생 위험이 높아 별도 접종을 추진하였다.
- 접종 대상자는 약 1만명이며 지정된* 보건소 및 접종센터에서 8.23(월) ~9.30(금)까지 접종받을 수 있다.
 - * 부산, 인천, 전남(여수, 목포) 지정 보건소 5곳, 예방접종센터 14곳
 - 또한, 접종 백신은 30세 이상은 얀센 백신, 30세 미만은 화이자 백신이다.

3. 백신 도입 현황 및 계획

- 오늘(8.23), 모더나 백신 101.7만 회분이 인천공항에 도착*한다.
 - * 편명: KE0256, 도착시간 8.23(월) 14:40
- 이로써 7월 1일부터 8월 23일까지 2,529만 회분의 백신이 공급되었으며 누적 4,392만 회분의 백신이 공급되었다.
 - 안정적인 백신 공급을 위해 지속적으로 제약사와 긴밀히 협의해 나갈 예정이며, 구체적인 공급 일정은 제약사와 협의 되는대로 신속하게 안내할 계획이다.

【 '21년 백신 도입 현황 및 계획 (21.8.23. 기준, 단위: 회분) 】

백신 종류	도입 확정	도입 완료			도입 예정		
		계	상반기	7.1~8.23	8.24~9.5	9.6~9.30	4분기
계	1억 9,340만	4,392만	1,862만	2,529만	약 1,334만	약 4,200만 (협의중)	약 9천만
아스트라제네카	2,000만	1,776.2만	881.4만	894.8만	약 650만		
화이자	6,600만	1,948.6만	700.2만	1,248.4만			
모더나	4,000만	347.2만	11.2만	336.1만	약 600만		
얀센	740만	151.4만	101.3만	50.1만	(협의중)		
노바백스	4,000만	-	-	-	-		
코백스	아스트라제네카	2,000만	126.7만	126.7만	-	83.5만	
	화이자		41.4만	41.4만	-	-	

■ 제약사와 공급 일정 협의 중이거나 일정 공개 협의 중(노바백스 백신은 허가 일정 고려)

4. 이상반응 신고현황 주간 분석결과 (25주차)

- 추진단은 코로나19 예방접종 시작 이후 현재까지 신고된 이상반응 의심사례에 대한 주간(25주차, 8.22. 0시 기준) 분석결과를 발표했다.
 - 전체 예방접종 36,299,704건 중 이상반응은 153,183건(25주 신규 신고건수 12,839건)이 신고되어 신고율은 0.42%(1차 0.48%, 2차 0.28%)으로, 예방접종 후 이상반응 신고율(접종일 기준)은 접종 초기에 비해 낮은 수준으로 유지되고 있는 추세이다.
 - 신고 사례 중 근육통, 두통 등 일반 이상반응은 95.5%(146,215건), 중대한 이상반응은 4.5%(6,968건)이었으며, 백신별 신고율은 아스트라제네카 백신 0.56%, 화이자 백신 0.30%, 얀센 백신 0.68%, 모더나 백신 0.35%이었다.

[누적 예방접종건수 대비 이상반응 의심사례 신고율]



□ 추진단은 안전한 예방접종을 위해 코로나19 백신 접종 후 발생할 수 있는 이상반응에 대한 주의를 당부하였다.

○ 모든 접종 완료자는 예방접종 후 15~30분간 접종기관에 머물러 이상반응 발생 여부를 관찰하고, 귀가 후에도 적어도 3시간 이상 주의 깊게 관찰해야 하며, 접종 후 최소 3일간은 특별한 관심을 가지고 관찰하고, 고열이 있거나 평소와 다른 신체 증상이 나타나면 바로 의사 진료를 받도록 해야 한다.

- 특히, 중증 알레르기 반응(아나필락시스)이 나타나면 즉시 119로 연락하거나 가까운 응급실로 내원해야 한다.

○ 화이자, 모더나 백신 접종 후 다음과 같은 심근염/심낭염 의심증상이 나타나면 신속히 의료기관 진료를 받도록 당부했다.

【심근염 및 심낭염 의심증상】

◆ 예방접종 후 아래와 같은 증상이 새롭게 발생하거나 악화되어 지속되는 경우

- ① 가슴 통증, 압박감, 불편감
- ② 호흡곤란 또는 숨가쁨, 호흡시 통증
- ③ 심장이 빠르게 뛰거나 두근거림
- ④ 실신

○ 또한, 아스트라제네카, 안센 백신 접종 후 드물지만 혈소판감소성 혈전증 또는 길랑-바레증후군이 나타날 수 있어 다음과 같은 의심증상이 나타나면 즉시 의료기관진료를 받아야 한다고 강조하였다.

【혈소판소성 혈전증 의심증상】

◆ 아데노바이러스벡터 코로나19 백신(아스트라제네카, 안센) 접종 후 4일에서 주 사이에 아래와 같은 증상이 있는 경우

- ① 심한 또는 2일 이상의 지속적인 두통이 발생하며, 진통제에 반응하지 않거나 조절되지 않는 경우 또는 구토를 동반하거나 시야가 흐려지는 경우
- ② 호흡곤란, 흉통, 지속적인 복부 통증, 팔·다리 부기와 같은 증상이 나타난 경우
- ③ 접종부위가 아닌 곳에서 멍이나 출혈이 생긴 경우 등

【길랑-바레증후군 의심증상】

- ① 사물이 두 개로 보이거나 눈동자를 움직이기 어려운 경우
- ② 삼키기, 말하기, 씹기 어렵거나, 걷기 등 몸의 움직임을 조정하기 어려운 경우
- ③ 손과 발의 저린 감각 및 팔다리, 몸통, 얼굴의 약화
- ④ 방광조절 및 장기능 장애

○ 아울러, 예방접종 후 이상반응 의심 환자를 진료한 의료기관은 심근염, 심낭염, 혈소판감소성 혈전증, 길랑-바레증후군 등 신속한 진단·치료 및 예방접종 후 이상반응 신고를 철저히 해줄 것을 당부하였다.

5. 예방접종 피해조사반의 이상반응 사례평가 결과 분석 (~8.20.)

<코로나19 예방접종 피해조사반의 이상반응 사례 평가결과(8.20. 기준)>

구분*	심의건수	인과성 평가 결과			
		인정	불명확	불인정	보류
합계	1,833(+98)	212(+17)	25(+1)	1,583(+78)	13(+2)
사망	536(+26)	2 ¹⁾	2	523(+25)	9(+1)
중증	737(+29)	5 ²⁾	23(+1)	705(+27)	4(+1)
아나필락시스 ³⁾	560(+43)	205(+17)	0	355(+26)	0

*피해조사반 평가 시점 기준으로 분류

1) 혈소판감소성혈전증 1례(아스트라제네카), 급성심근염 1례(화이자)

2) 혈소판감소성혈전증 2례(아스트라제네카), 뇌정맥동혈전증 1례(아스트라제네카), 발열 후 경련으로 인한 혈압저하 1례(아스트라제네카), 급성심낭염 1례(화이자)

3) 아나필락시스 심의 사례 중 중증 아나필락시스는 14건(인과성 인정 11건·불인정 3건)

□ 예방접종피해조사반(반장 김종곤 교수)은 현재까지 총 27차례 회의를 개최하여 코로나19 예방접종 후 발생한 이상반응 신고사례에 대한 인과성을 심의하였다.

○ 신고사례 총 1,833건(사망 536건, 중증 737건, 아나필락시스 560건) 중 212건(사망 2건, 중증 5건, 아나필락시스 205건)이 예방접종과의 인과성이 인정되었고, 25건(사망 2건, 중증 23건)은 근거가 불명확한 사례*로 평가되었다.

* 근거가 불분명한 사례의 경우 향후 근거가 확보되는 시점에서 재평가할 예정이며, 1천만원 이내의 중증 이상반응 의료비를 지원하고 있음

□ 예방접종피해조사반 제27차 회의(8.20.)에서는 신규 55건 및 재심의 1건을 포함하여 총 99건(사망 26건, 중증 30건, 아나필락시스 43건)을 심의하였다.

○ 아나필락시스 17건에 대해 인과성이 인정되었고, 중증 1건(길랑-바레 증후군 1건)은 근거가 불명확한 사례로 평가되었다.

- 그 외 사망 및 중증 53건, 아나필락시스 26건에 대해서는 예방접종과의 인과성이 인정되지 않았고, 사망 1건 및 중증 2건은 재평가하기로 하였다.
- 예방접종피해조사반 제27차 회의(8.20.)에 제출된 신규 사망 및 중증 이상반응 사례를 분석한 결과,
 - 신규 사망 신고사례 26건의 평균 연령은 77.6세(범위 56~100세)였고, 이 중 25건(96%)에서 기저질환*이 있었으며, 접종한 백신은 화이자(16건)와 아스트라제네카(10건)였다.
 - * 고혈압, 당뇨, 고지혈증, 허혈심장질환 등
 - 신규 중증 신고사례 29건의 평균 연령은 62.1세(범위 17-84세)였고, 이 중 29명(100%)에서 기저질환이 있었으며, 접종 후부터 증상 발생까지 평균 소요기간은 9.3일(범위 13시간~57일), 접종한 백신은 아스트라제네카(17건), 화이자(8건), 교차접종(1건), 얀센(3건) 이었다.

6. 코로나19 주간발생 동향

- 최근 1주간(21.8.15~8.21.) 코로나19 국내 발생 신규환자는 일평균 1,751.1명(국내 발생 12,258명)으로 전주(일평균 1,780명) 대비 1.6%(28.9명) 감소하였다.
- 수도권은 사회적 거리두기 강화에도 불구하고 휴가 등의 영향으로, 최근 1주간 일평균 1,101.0명(전체 환자 수 7,710명)을 기록하며, 전주(일평균 1,076.9명) 대비 2.2% 증가하였다.

○ 비수도권은 최근 1주간 일평균 650.1명(전체 환자 수 4,548명) 발생하여 전주(일평균 703.1명) 대비 7.5% 감소하였다.

○ 주간 감염재생산지수(Rt)는 전국 1.02로 전주(1.10) 대비 감소하였고, 수도권은 1.03, 비수도권은 1.01이었다.

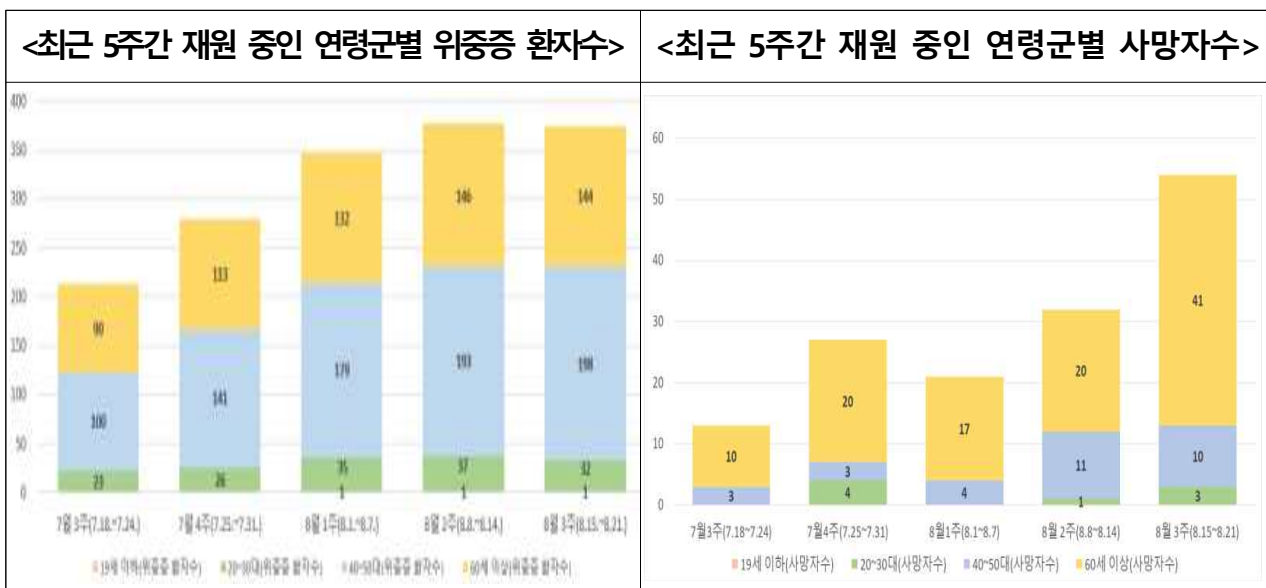
* 전국 Rt : 1.04(7월4주) → 0.99(8월1주) → 1.10(8월2주) → 1.02(8월3주)

○ (위중증·사망) 주간 평균 위중증 환자수는 375명으로 지난주와 유사하며, 사망자는 54명으로 전주(32명) 대비 큰폭으로 증가하였다.

* 주별 평균 위중증 환자 규모 : (8월1주) 347명 → (8월2주) 377명 → (8월3주) 375명

* 주간 사망 환자 수 : (8월1주) 21명 → (8월2주) 32명 → (8월3주) 54명

* 즉시가용 중환자실 : (8월1주) 312개 → (8월2주) 287개 → (8월3주) 273개



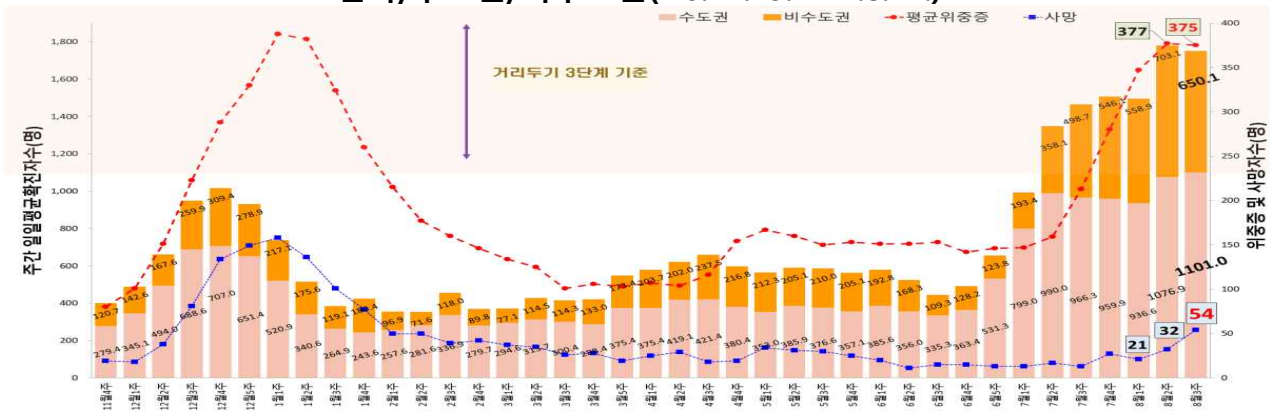
○ (해외유입) 해외유입 사례는 일 평균 53명(총 374명)으로 전주대비 (60.3명 → 53.4명) 감소하였다.

< 최근 한달 간 주간 위험도 평가지표 >

구 분		7월 4주 (7.25~7.31.)	8월 1주 (8.1~8.7.)	8월 2주 (8.8~8.14.)	8월 3주 (8.15~8.21.)
일일 평균 확진환자 수(명)	국내발생	1,505.7	1,495.4	1,780.0	1,751.1(-1.6%)
	수도권	959.6	936.6	1,076.9	1,101.0(+2.2%)
	비수도권	546.1	558.8	703.1	650.1(-7.5%)
	해외유입	63.4	59.9	60.3	53.4
	전 체	1,569.1	1,555.3	1,840.3	1,804.6
감염경로 조사중 분율(%)(건)	국내발생	25.8 (2,716/10,540)	25.5 (2,665/10,468)	30.3 (3,770/12,460)	34.2 (4,195/12,258)
방역망 내 관리 분율(%)	국내발생	42.1	41.1	38.8	35.6
감염재생산지수(Rt)		1.04	0.99	1.10	1.02
신규 집단발생 건수(건)		98(▲8)	95(△14)	97(△5)	37*
주별 평균 위중증 환자 규모(명)		280	347	377	375
주간 사망 환자 수(명)		27	21	32	54
즉시 가용 중환자실(개)		360	312	287	273

* 역학조사 진행 중으로 이후 증가할 수 있음

< 전국/수도권/비수도권('20.11.29.~'21.8.21.) >



- (연령군) 20대 연령군에서 인구 10만 명당 5.9명(전주 6.1명), 30대 연령군에서 인구 10만 명당 4.3명(전주 4.3명)으로 계속 높은 수준으로 유지하고, 70대 이상 연령군도 계속 증가하고 있다.

< 전국 연령별 발생률(8.21. 0시 기준) >

구분	계	0-9세	10-19세	20-29세	30-39세	40-49세	50-59세	60-69세	70-79세	80세이상	
7월 4주 (7.25.~7.31.)	환자수	10,540	695	1,234	2,274	1,660	1,828	1,742	787	231	89
	일평균 발생률	2.9	2.5	3.7	4.8	3.5	3.1	2.9	1.7	0.9	0.6
8월 1주 (8.1.~8.7.)	환자수	10,468	706	1,177	2,245	1,589	1,698	1,781	862	287	123
	일평균 발생률	2.9	2.5	3.5	4.7	3.3	2.9	2.9	1.8	1.1	0.9
8월 2주 (8.8.~8.14.)	환자수	12,460	776	1,359	2,893	2,066	1,875	1,992	1,021	311	167
	일평균 발생률	3.4	2.8	4.1	6.1	4.3	3.2	3.3	2.2	1.2	1.2
8월 3주 (8.15.~8.21.)	환자수	12,258	802	1,249	2,818	2,064	1,951	1,885	997	329	163
	일평균 발생률	3.4	2.9	3.7	5.9	4.3	3.4	3.1	2.1	1.3	1.2

* (인구 10만 명당 발생률) = (확진자수)/(행정안전부 주민등록인구, '20.12월 기준) × 100,000(명)

○ (감염경로) 가족·지인·직장 등 개인 간 접촉감염으로 인한 '확진자 접촉' 비중은 지속적으로 40% 이상을 차지하고 있으며(8월 3주 51.0%, 총 6,446명), 조사 중 비율(33.2%)도 지속적으로 증가하고 있다.

* 확진자 접촉 비중 : (7월4주) 45.3%(4,974명) → (8월1주) 47.3%(5,146명) → (8월2주) 48.0%(6,189명) → (8월3주) 51.0%(6,446명)

< 최근 4주간 감염경로*(21.7.25.~8.21.) >

구분	7월 4주 (7.25.~7.31.)	8월 1주 (8.1.~8.7.)	8월 2주 (8.8.~8.14.)	8월 3주 (8.15.~8.21.)
전체	10,984명 (100%)	10,887명 (100%)	12,882명 (100%)	12,632명 (100%)
확진자 접촉	4,974명 (45.3%)	5,146명 (47.3%)	6,189명 (48.0%)	6,446명 (51.0%)
지역 집단발생	2,733명 (24.9%)	2,518명 (23.1%)	2,364명 (18.4%)	1,500명 (11.9%)
병원 및 요양시설 등	111명 (1.0%)	128명 (1.2%)	134명 (1.0%)	114명 (0.9%)
해외유입	444명 (4.0%)	419명 (3.8%)	422명 (3.3%)	374명 (3.0%)
해외유입 관련	6명 (0.1%)	11명 (0.1%)	3명 (0.0%)	3명 (0.0%)
조사중(미분류)	2,716명 (24.7%)	2,665명 (24.5%)	3,770명 (29.3%)	4,195명 (33.2%)
수도권 지역 조사중(미분류)	2,016명 (21.3%)	1,905명 (20.1%)	2,620명 (27.7%)	2,930명 (30.9%)

* 역학조사 진행에 따라 감염경로는 재분류 될 수 있음

- (집단감염) 신규 집단감염은 총 37건으로 사업장 14건, 가족·지인모임 6건, 다중이용시설(도소매업, PC방, 사회복지시설, 실내체육시설 등) 7건, 의료기관·요양시설(병원, 요양병원 등) 3건, 교육시설(학교·학원·어린이집 등) 5건, 기타 2건이 발생하였다.
- (위중증·사망자 접종현황) '21년 5월~7.24일 확진자 총 65,347명 중 백신 미접종자는 93.4%(61,055명), 1차 접종자는 5.2%(3,399명), 2차 접종완료자는 1.4%(893명)이었다.
 - 위중증 및 사망자는 1,415명(22%)이었으며, 미접종자 91.3%(1,292명/1,415명), 1차 접종자 8.1%(114명), 2차 접종완료자 0.6%(9명)이었다.
 - 60세 미만에서는 미접종자 98.6%(681명/691명), 1차 접종자 1.2%(8명), 2차 접종완료자 0.3%(2명)이었으며, 60세 이상에서는 미접종자 84.4%(611명/724명), 1차 접종자는 14.6%(106명), 2차 접종완료자는 1.0%(7명)이었다.

7. 당부 말씀

- 중앙방역대책본부는 지난 주 개학 및 휴가 후 일상 복귀로 지역 내 감염 확산이 심화될 가능성이 있다고 밝혔다.
- 개학으로 학생들간 접촉 빈도가 늘어나면, 최근 젊은 층 감염율 및 무증상 비율이 높은 점을 고려할 때 철저한 방역 수칙 준수가 필요하다.
 - 이에 방역 당국은 학생 및 교사 등 학교 이용자들에게 학교 내에서 마스크를 필수적으로 착용하고, 잦은 환기 실시 및 점검표 등을 통한 실적 기록 등을 당부하였다.

- 더불어 7월 들어 소폭 감소하던 이동량이 8월 휴가철을 맞아 코로나 이전 이동량 평균을 상회하고 있어, 휴가지에서 감염되어 여러 지역으로 확산될 우려가 있다.
 - 휴가지에서 복귀 시, 유증상자는 필수적으로 검사를 받고, 증상이 없는 경우라도 고속도로 휴게소, KTX 역 등에 설치된 임시선별검사소에서 감염여부 확인을 통해 지역 사회 내 전파를 미리 차단할 수 있으므로, 증상여부에 관계없이 검사를 받을 것을 당부하였다.
 - 8.13. ~ 8.18. 동안 안성(경부선), 화성(서해안선), 이천(중부선), 용인(영동선) 휴게소에 설치한 임시선별검사소를 추석연휴 종료까지 연장하고, 타 지역과도 협의하여 추가적으로 설치 예정이다.
- 8월 23일부터 수도권 식당·카페 이용가능한 사적모임 인원 기준이 오후 6시 이후 2명에서 백신접종자 2명 포함 시 최대 4인으로 변경되는 바, 기준변경으로 인해 지역사회 산발적 감염으로 이어지지 않도록 각별한 주의가 필요하다고 밝혔다.
- 식당·카페 방역관리자는 2인 초과 모임 추가인원의 백신접종 여부를 철저히 확인할 것을 요청드리며, 국민 여러분들께도 9시 이후에는 영업장 내 취식이 금지된다는 사실을 인지하고, 협조해주실 것을 당부하였다.
- 코로나19 예방접종 대응 추진단(단장 정은경 청장) 최근 질병관리청 예방접종 증명서를 사칭하여 개인정보 및 금융정보를 요구하는 스미싱 사건이 보고되어 주의를 당부하였다.

- 우선, 질병관리청은 사전 예약 시스템을 통한 경우 외에는 개인 정보를 일체 요구하지 않는다.
- 전자 예방접종 증명서는 본인이 직접 앱스토어 등에서 내려 받아야 하며, 질병관리청이 별도로 접속주소(링크)를 보내지 않는다.
- 또한, 질병관리청에서 보내드리는 문자는 1339 또는 질병관리청 전화번호 등으로만 발송되며 010으로 시작하는 전화번호로는 문자를 발송하지 않는다.
- 관련 내용은 한국인터넷진흥원 누리집에 공지하였으며 질병관리청은 향후 사건 접수 시 경찰청과 협력하여 적극적으로 대처할 것을 밝혔다.

이 보도자료는 관련 발생 상황에 대한 정보를 신속 투명하게 공개하기 위한 것으로, 추가적인 역학조사 결과 등에 따라 수정 및 보완될 수 있음을 알려드립니다.

코로나19 일일 확진자 통계*(국내/해외발생/사망/성별/연령별 구분) 원시자료를 코로나바이러스감염증-19 누리집에서 내려받으실 수 있으며, 누적 시군구 확진자 현황**도 확인할 수 있습니다(매일 10시 업데이트).

*(일일 확진자 통계) [코로나바이러스감염증-19 누리집\(ncov.mohw.go.kr\)](https://ncov.mohw.go.kr) 메인화면 좌측 > '일일확진자' > 다운로드(화살표선택) > 엑셀파일 시트별 확인가능

**('누적 시군구 확진자 현황') 발생동향 > 시도별 발생동향 > 시도 선택 > (우측 하단) 코로나19 누적 시군구 확진자 현황

- <붙임> 1. 코로나19 예방접종 현황
 2. 코로나19 국내 발생 현황
 3. 코로나19 주간 발생 현황
 4. 코로나19 예방접종 후 이상반응 주간 분석 결과(24주차)
 5. 코로나19 예방접종 피해조사반 사례평가 결과
 6. 18~49세 사전예약 관련 Q&A
 7. 알아두면 편리한 코로나19 백신 사전예약 꿀팁
 8. 코로나19 예방접종 온라인 예약방법 안내(영문)
 9. 코로나19 예방접종 안내문 및 Q&A
 10. 코로나19 백신 관련 심근염 및 심낭염 안내문
 11. 혈소판감소성 혈전증 포스터
 12. 예방접종 후 이상반응에 대한 안내
 13. 검사소 및 진료소 폭염 관련 안내 [일반국민 및 의료인력] Q&A
 14. 폭염대비 코로나19 예방수칙(마스크 착용 시, 에어컨 사용 시)
 15. 여름철 올바른 환기 방법 안내
 16. 코로나19 예방접종 사전예약 방법 안내
 17. 코로나19 유증상자 적극 검사 시행 포스터
 18. 「감염병 보도준칙」 (2020.4.28.)
- <별첨> 1. 코로나19 예방접종 국민행동수칙
 2. 코로나19 예방접종피해 국가보상제도 홍보자료
 3. 변경된 실내·외 마스크 착용 지침
 4. 마스크 착용 권고 및 의무화 개편 관련 홍보자료(국·영문)
 5. 생활 속 거리 두기 실천지침: 마스크 착용
 6. 잘못된 마스크 착용법
 7. 가족 감염 최소화를 위한 방역수칙
 8. 가족 중 의심환자 발생 시 행동요령 점검표
 9. 자가격리 대상자 및 가족·동거인 생활수칙
 10. 코로나19 고위험군 생활수칙(대응지침 9판 부록5)
 11. 생활 속 거리 두기 실천지침: 어르신 및 고위험군
 12. <입국자> 코로나19 격리주의 안내[내국인용]
 13. 생활 속 거리 두기 실천지침: 환경 소독
 14. 올바른 소독방법 카드뉴스 1, 2, 3편
 15. 코로나19 살균·소독제품 오·남용 방지를 위한 안내 및 주의사항(환경부)
 16. 코로나19 예방 손 씻기 포스터

붙임 1 코로나19 예방접종 현황

1 예방접종 현황

(단위: 명, %)

구분	전일 누계 (A)	신규 접종 (B) ¹⁾	누적 접종 (A+B) ¹⁾	인구 ²⁾ 대비 접종률
1차 접종	25,871,413	39,272	25,910,685	50.5
접종 완료	11,562,880	2,241	11,565,121	22.5

- 1) 양산 백신의 경우 1회 접종만으로 접종이 완료되므로 접종 시 '1차 접종'과 '접종 완료' 통계에 모두 추가.
다만 접종건수에는 1건으로 추가
 - 2) '20.12월 행정안전부 주민등록인구현황(거주자) 기준
- ※ 상기통계자료는 예방접종등록에 따라 변동 가능한 잠정 통계임

(명, %)

구분	접종실적			접종대상자 (D) ³⁾	접종률(C/D)	
	전일 누계 (A)	신규 접종 (B)	누적 접종 (C=A+B)			
계	1차(a=c+e+g+i)	25,871,413	39,272	25,910,685	31,173,292	83.1
	완료 ¹⁾ (b=d+f+h+i)	11,562,880	2,241	11,565,121		37.1
AZ ¹⁾	1차(c)	10,836,450	651	10,837,101	12,193,695	88.9
	완료(d)	5,034,158	2,196	5,036,354		41.3
	교차접종	1,210,592	422	1,211,014		
PF	1차(e)	11,623,646	25,793	11,649,439	14,458,260	80.6
	완료(f)	5,336,019	44	5,336,063		36.9
M	1차(g)	2,281,533	12,828	2,294,361	3,391,373	67.7
	2차(h)	62,919	1	62,920		1.9
	J ²⁾ (i)	1,129,784	0	1,129,784		100

- 1) 아스트라제네카 백신의 경우 완료에 AZ-PF 교차접종자 포함
 - 2) 양산 백신의 경우 1회 접종만으로 접종이 완료되므로 1차 접종과 접종 완료 모두에 일괄 추가
 - 3) 접종기관, 관계부처 등에서 파악한 접종대상군 별 접종인원으로서 사망, 입퇴사(원), 신규 인입 등으로 변동 가능
- ※ 상기통계자료는 예방접종등록에 따라 변동 가능한 잠정 통계임

2 시도별 접종 현황

(단위 : 명, %)

구분	합계	서울	부산	대구	인천	광주	대전	울산	세종	경기	강원	충북	충남	전북	전남	경북	경남	제주	
대상자(A)	31,173,292	5,808,336	2,124,493	1,459,356	1,704,624	842,805	850,214	670,485	177,468	7,548,184	1,025,829	1,004,311	1,342,390	1,171,210	1,257,750	1,719,467	2,056,431	409,939	
신규 (B)	1차	39,272	7,449	1,586	1,887	2,519	337	1,630	565	243	15,535	450	1,101	1,515	876	655	1,000	1,025	899
	완료	2,241	561	209	49	103	56	73	85	1	765	43	55	56	44	36	33	6	66
누계 (C)	1차 (C ¹⁾ /A	25,910,685	4,780,478	1,770,740	1,173,290	1,401,626	722,877	701,990	555,179	148,852	6,311,609	850,930	843,235	1,127,066	1,000,331	1,080,873	1,417,104	1,689,427	335,078
	완료 (C ²)/A	11,565,121	2,210,777	783,956	485,583	585,789	328,736	312,363	212,939	63,606	2,728,328	409,030	382,135	513,477	495,112	544,675	628,772	731,381	148,462
접종률 (C/A)	1차 (C ¹ /A)	83.1	82.3	83.3	80.4	82.2	85.8	82.6	82.8	83.9	83.6	83.0	84.0	84.0	85.4	85.9	82.4	82.2	81.7
	완료 (C ² /A)	37.1	38.1	36.9	33.3	34.4	39	36.7	31.8	35.8	36.1	39.9	38	38.3	42.3	43.3	36.6	35.6	36.2

※ 상기통계자료는 예방접종등록에 따라 변동 가능한 잠정 통계임



3] 접종대상 · 접종기관별 접종 현황

(명, %)

구분	접종대상 현황		접종자 현황				접종률		
	총대상자 (A)	동의/ 예약자 ¹¹⁾	1차		완료		1차 (B/A)	완료 (C/A)	
			신규	누적(B)	신규	누적(C)			
계	31,173,292	28,322,021	39,272	25,910,685	2,241	11,565,121	83.1	37.1	
소계	28,798,001	26,027,724	39,270	23,660,061	2,240	9,767,623	82.2	33.9	
위탁 의료 및 접종센터	장애인 돌봄 등 ¹⁾ (4.19~)	373,224	372,403	0	372,277	4	308,594	99.7	82.7
	의원급 의료기관 및 약국(4.26~)	253,838	252,779	0	252,623	13	213,727	99.5	84.2
	만성신질환(4.26~)	55,294	53,698	0	53,665	0	41,063	97.1	74.3
	호흡기장애인(5.27~)	5,309	5,195	0	5,190	0	2,949	97.8	55.5
	사회필수인력(4.26~)	171,362	169,721	0	169,489	1	140,507	98.9	82.0
	70~74세(5.27~)	2,047,357	1,774,811	9	1,762,011	338	1,107,928	86.1	54.1
	65~69세(5.27~)	2,869,638	2,478,019	38	2,454,854	895	1,259,961	85.5	43.9
	60-64세(6.7~)	3,655,250	3,165,554	116	3,119,908	304	78,531	85.4	2.1
	(AZ)기타 대상자 ²⁾ (2.26~)	1,211,775	1,208,348	488	1,205,960	641	561,149	99.5	46.3
	예비군 민방위 등(6.10~)	860,898	860,047	0	860,897	0	860,897	100	100
	(J)기타 대상자 ³⁾ (6.10~)	269,066	268,931	0	268,887	0	268,887	100	100
	코로나 치료병원(2.27~)	61,840	61,175	0	61,025	0	60,875	98.7	98.4
	75세이상(4.1~)	3,439,383	3,031,471	8	2,998,768	3	2,943,104	87.2	85.6
	노인시설 ⁴⁾ (4.1~)	253,129	248,053	13	244,140	1	214,687	96.4	84.8
	2분기 30세 미만 AZ 접종제외자(6.15~)	306,965	289,179	2	285,998	1	279,793	93.2	91.1
	6월 초과예약자 ⁵⁾ (7.5~)	169,974	168,992	0	166,710	1	157,769	98.1	92.8
	교육 및 보육 종사자 ⁶⁾ (7.13~)	891,355	857,502	0	856,746	1	307,244	96.1	34.5
	지자체 자율접종(7.13~)	2,139,464	2,129,005	1,455	1,169,918	8	235,103	54.7	11.0
	고3 및 고교 직원(7.19~)	647,668	633,248	0	629,457	19	613,369	97.2	94.7
	55-59세(7.26~)	3,526,194	3,053,205	3,701	2,889,213	1	450	81.9	0.01
	60-74세 미접종자(7.26~)	109,032	107,208	14	103,734	0	35	95.1	0.03
	대입수험생 등 ⁷⁾ (8.10~)	98,415	94,205	2	93,536	0	0	95.0	0
	50~54세(8.16~)	3,752,135	3,116,041	29,482	2,008,791	0	0	53.5	0
(Pf)기타대상자 ⁸⁾ (7.5~)	1,191,469	1,191,023	2,417	1,189,224	8	110,979	99.8	9.3	
(M)기타대상자 ⁸⁾ (7.26~)	437,967	437,911	1,525	437,040	1	22	100	0.005	
소계	2,375,291	2,294,297	2	2,250,624	1	1,797,498	94.8	75.7	
보건소 및 자체	요양병원(2.26~)	432,149	393,029	0	375,024	0	331,432	86.8	76.7
	요양시설(2.26~)	283,181	264,008	0	255,383	0	229,736	90.2	81.1
	1차 대응요원(2.26~)	132,124	130,383	0	129,835	0	121,667	98.3	92.1
	병원급 이상(3.4~)	411,982	403,343	0	400,913	0	385,598	97.3	93.6
	30세 미만 병원급 이상(6.17~)	77,473	76,433	1	76,303	0	62,893	98.5	81.2
	기타 ⁹⁾	18,878	18,878	0	17,950	0	12,861	95.1	68.1
	취약시설 ¹⁰⁾ (4.2~)	116,536	111,874	0	107,482	0	87,435	92.2	75.0
	특수교육·보건교사 등(4.2~)	40,616	39,479	0	39,355	0	38,532	96.9	94.9
	사업장 자체접종(7.27~)	309,145	309,145	0	307,353	0	5,601	99.4	1.8
	군 및 입영예정장병(4.28~)	553,207	547,725	1	541,026	1	521,743	97.8	94.3

1) 장애인·노인방문·보훈인력 돌봄종사자, 항공승무원, 2) 아스트라제네카 예비명단, 접종센터대상자 중 거동불편자 등
 3) 안센 예비명단, 필수목적출국자 등, 4) 노인시설 이용·입소자 및 종사자는 아니나 예방접종센터에서 필수목적 출국자
 등이 추가 접종된 건 수 포함, 5) 60~74세, 호흡기장애인 등, 6) 어린이집, 유치원, 초·중·고 교직원 등
 7) 고3 이외 대입수험생 및 대입 관련 종사자 등, 8) 예비명단 등, 9) 필수목적 출국자 등, 10) 장애인·노숙인, 결핵 및
 한센인 거주시설, 교정시설 종사자 등, 11) 조사일 현재까지 예약자 수로 예약기간 동안 지속적으로 예약 진행



4 백신별 접종현황

○ 아스트라제네카 백신

(단위: 명, %)

구분	합계	서울	부산	대구	인천	광주	대전	울산	세종	경기	강원	충북	충남	전북	전남	경북	경남	제주		
전체	대상자	12,193,695	2,279,926	918,805	542,412	648,854	331,802	321,651	245,583	57,592	2,777,772	430,144	403,538	526,811	498,210	536,329	702,662	819,893	151,711	
	접종률	1차	10,837,101	1,962,835	813,955	467,340	580,332	308,896	289,173	219,322	52,582	2,472,988	385,137	367,637	474,593	458,705	497,902	617,216	732,803	135,685
		완료	5,036,354	915,668	378,347	201,207	259,305	159,280	139,764	97,084	24,940	1,123,396	181,557	175,950	224,373	234,619	258,284	268,283	332,607	61,690
	접종률	1차	88.9	86.1	88.6	86.2	89.4	93.1	89.9	89.3	91.3	89.0	89.5	91.1	90.1	92.1	92.8	87.8	89.4	89.4
완료		41.3	40.2	41.2	37.1	40.0	48.0	43.5	39.5	43.3	40.4	42.2	43.6	42.6	47.1	48.2	38.2	40.6	40.7	
연령별	대상자	432,149	34,512	51,504	20,301	19,852	20,422	13,183	10,785	904	91,673	7,248	12,432	19,843	24,739	27,156	32,144	43,271	2,180	
	접종률	1차	375,024	28,926	43,917	16,561	18,171	18,682	10,677	9,284	769	82,364	6,129	10,985	17,119	21,626	24,039	26,406	37,567	1,802
		완료	331,432	25,748	38,109	14,190	16,089	17,120	9,390	8,319	677	73,018	5,558	9,628	15,347	19,330	21,393	23,132	32,834	1,550
	접종률	1차	86.8	83.8	85.3	81.6	91.5	91.5	81.0	86.1	85.1	89.8	84.6	88.4	86.3	87.4	88.5	82.1	86.8	82.7
완료		76.7	74.6	74.0	69.9	81.0	83.8	71.2	77.1	74.9	79.7	76.7	77.4	77.3	78.1	78.8	72.0	75.9	71.1	
연령시설	대상자	283,181	20,852	8,937	11,283	19,875	4,798	9,054	3,011	920	91,466	14,608	14,446	16,140	12,341	14,360	19,096	16,175	5,819	
	접종률	1차	255,383	18,400	8,040	9,630	18,518	4,466	8,111	2,713	787	83,922	12,716	13,093	14,147	11,342	13,295	16,648	14,425	5,130
		완료	229,736	16,359	7,239	8,220	16,764	4,138	7,274	2,394	687	75,915	11,001	11,930	13,010	10,344	12,303	14,854	12,570	4,734
	접종률	1차	90.2	88.2	90.0	85.3	93.2	93.1	89.6	90.1	85.5	91.8	87.0	90.6	87.7	91.9	92.6	87.2	89.2	88.2
완료		81.1	78.5	81.0	72.9	84.3	86.2	80.3	79.5	74.7	83.0	75.3	82.6	80.6	83.8	85.7	77.8	77.7	81.4	
1차 대아연령	대상자	132,124	17,027	7,600	3,150	6,292	2,705	2,047	2,769	1,143	23,184	7,561	7,672	10,092	10,386	10,235	9,154	8,982	2,125	
	접종률	1차	129,835	16,764	7,376	3,076	6,223	2,654	2,008	2,738	1,122	22,852	7,364	7,543	9,968	10,221	10,116	8,915	8,865	2,030
		완료	121,667	15,144	6,635	2,865	5,915	2,587	1,917	2,654	1,103	21,161	7,112	7,235	9,532	9,414	9,682	8,533	8,285	1,893
	접종률	1차	98.3	98.5	97.1	97.7	98.9	98.1	98.1	98.9	98.2	98.6	97.4	98.3	98.8	98.4	98.8	97.4	98.7	95.5
완료		92.1	88.9	87.3	91.0	94.0	95.6	93.6	95.8	96.5	91.3	94.1	94.3	94.5	90.6	94.6	93.2	92.2	89.1	
표면면역강화(보기권 ¹⁾)	대상자	411,982	112,024	33,952	24,692	17,322	18,613	12,788	6,418	595	80,430	11,971	7,504	11,318	16,206	15,135	14,154	25,722	3,138	
	접종률	1차	400,913	109,675	33,106	23,267	17,093	18,251	12,313	6,234	561	78,855	11,648	7,339	10,989	15,437	14,737	13,466	24,884	3,058
		완료	385,598	104,741	32,171	22,481	16,649	17,678	12,007	6,077	543	74,810	10,773	7,201	10,659	15,050	14,386	13,084	24,325	2,963
	접종률	1차	97.3	97.9	97.5	94.2	98.7	98.1	96.3	97.1	94.3	98.0	97.3	97.8	97.1	95.3	97.4	95.1	96.7	97.5
완료		93.6	93.5	94.8	91.0	96.1	95.0	93.9	94.7	91.3	93.0	90.0	96.0	94.2	92.9	95.1	92.4	94.6	94.4	
취약시설 ²⁾	대상자	116,536	15,209	4,730	6,373	4,445	3,328	4,400	2,001	405	26,072	6,395	6,220	5,849	5,369	6,420	10,737	6,776	1,807	
	접종률	1차	107,482	14,171	4,301	5,617	4,110	3,131	4,061	1,860	385	24,052	5,783	5,751	5,345	5,051	5,980	9,815	6,357	1,712
		완료	87,435	12,052	3,356	4,511	3,474	2,498	3,079	1,663	378	19,757	4,707	4,866	4,328	4,083	4,560	7,474	5,186	1,463
	접종률	1차	92.2	93.2	90.9	88.1	92.5	94.1	92.3	93.0	95.1	92.3	90.4	92.5	91.4	94.1	93.1	91.4	93.8	94.7
완료		75.0	79.2	71	71	78.2	75.1	70.0	83.1	93.3	75.8	73.6	78.2	74.0	76.0	71.0	69.6	76.5	81.0	
만년면역 ³⁾	대상자	40,616	6,580	2,308	1,722	2,317	1,258	1,113	1,034	381	9,221	1,525	1,832	1,939	1,826	2,106	1,921	2,523	1,010	
	접종률	1차	39,355	6,444	2,206	1,662	2,284	1,241	1,091	975	381	8,970	1,476	1,772	1,855	1,766	2,010	1,836	2,404	982
		완료	38,532	6,259	2,174	1,607	2,260	1,222	1,081	949	374	8,831	1,448	1,755	1,797	1,741	1,969	1,785	2,312	968
	접종률	1차	96.9	97.9	95.6	96.5	98.6	98.6	98.0	94.3	100.0	97.3	96.8	96.7	95.7	96.7	95.4	95.6	95.3	97.2
완료		94.9	95.1	94.2	93.3	97.5	97.1	97.1	91.8	98.2	95.8	95.0	95.8	92.7	95.3	93.5	92.9	91.6	95.8	
중요인물 ⁴⁾	대상자	373,224	73,565	26,537	14,805	19,786	13,758	11,549	5,914	1,298	71,177	12,293	12,427	17,443	18,815	19,470	23,224	27,408	3,755	
	접종률	1차	372,277	73,234	26,485	14,776	19,742	13,739	11,519	5,902	1,296	71,016	12,268	12,396	17,402	18,789	19,456	23,173	27,329	3,755
		완료	308,594	60,504	21,059	11,539	16,145	11,422	9,297	4,876	937	57,995	10,570	10,484	14,625	16,578	17,313	19,291	23,071	2,888
	접종률	1차	99.7	99.6	99.8	99.8	99.8	99.9	99.7	99.8	99.8	99.8	99.8	99.8	99.8	99.9	99.9	99.8	99.7	100.0
완료		82.7	82.2	79.4	77.9	81.6	83.0	80.5	82.4	72.2	81.5	86.0	84.4	83.8	88.1	88.9	83.1	84.2	76.9	
이력관리 ⁵⁾	대상자	253,838	60,324	16,832	10,485	13,567	10,192	8,062	4,625	1,759	57,642	6,740	7,626	9,401	11,683	8,715	9,213	13,273	3,699	
	접종률	1차	252,623	59,946	16,609	10,437	13,512	10,172	8,037	4,614	1,735	57,435	6,710	7,594	9,373	11,664	8,701	9,189	13,226	3,669
		완료	213,727	49,124	14,189	8,539	11,290	8,665	6,835	3,964	1,376	49,089	5,914	6,592	8,086	10,186	7,653	8,093	11,201	2,931
	접종률	1차	99.5	99.4	98.7	99.5	99.6	99.8	99.7	99.8	98.6	99.6	99.6	99.6	99.7	99.8	99.8	99.7	99.6	99.2
완료		84.2	81.4	84.3	81.4	83.2	85.0	84.8	85.7	78.2	85.2	87.7	86.4	86.0	87.2	87.8	87.8	84.4	79.2	



구분	합계	서울	부산	대구	인천	광주	대전	울산	세종	경기	강원	충북	충남	전북	전남	경북	경남	제주		
만성질환예방사업	대상자	55,294	10,010	4,203	2,215	3,576	1,474	1,541	1,163	269	13,779	1,675	1,838	2,229	2,052	2,254	2,697	3,514	805	
	접종자	1차	53,665	9,733	4,084	2,132	3,479	1,435	1,504	1,129	260	13,286	1,637	1,794	2,178	1,993	2,201	2,611	3,416	793
		완료	41,063	7,747	3,085	1,469	2,800	1,150	1,051	844	196	10,187	1,172	1,361	1,618	1,568	1,717	1,980	2,601	517
	접종률	1차	97.1	97.2	97.2	96.3	97.3	97.4	97.6	97.1	96.7	96.4	97.7	97.6	97.1	97.6	96.8	97.2	98.5	
완료		74.3	77.4	73.4	66.3	78.3	78.0	68.2	72.6	72.9	73.9	70.0	74.0	72.6	76.4	76.2	73.4	74.0	64.2	
사회적취약계층인구	대상자	171,362	29,085	12,111	6,632	10,769	5,034	4,743	3,560	1,402	29,852	8,517	6,237	7,842	8,388	11,607	11,182	10,895	3,506	
	접종자	1차	169,489	28,760	11,921	6,513	10,658	4,992	4,656	3,530	1,393	29,498	8,460	6,168	7,791	8,342	11,504	11,038	10,801	3,464
		완료	140,507	23,964	10,458	5,744	8,950	4,391	3,900	2,939	1,201	24,112	6,760	5,130	6,578	6,386	9,752	8,762	8,514	2,966
	접종률	1차	98.9	98.9	98.4	98.2	99.0	99.2	98.2	99.2	99.4	98.8	99.3	98.9	99.3	99.5	99.1	98.7	99.1	98.8
완료		82.0	82.4	86.4	86.6	83.1	87.2	82.2	82.6	85.7	80.8	79.4	82.3	83.9	76.1	84.0	78.4	78.1	84.6	
군 30세 이상	대상자	115,182	9,451	3,260	4,010	3,925	1,793	4,388	220	1,814	35,593	18,147	4,445	7,165	1,972	2,294	4,206	11,796	703	
	접종자	1차	115,182	9,451	3,260	4,010	3,925	1,793	4,388	220	1,814	35,593	18,147	4,445	7,165	1,972	2,294	4,206	11,796	703
		완료	114,684	9,368	3,246	3,998	3,904	1,782	4,366	219	1,805	35,456	18,083	4,432	7,147	1,962	2,280	4,192	11,759	685
	접종률	1차	100	100	100	100	100	100	100	100	100	100	100	100	100	100	100	100	100	100
완료		99.6	99.1	99.6	99.7	99.5	99.4	99.5	99.5	99.5	99.6	99.6	99.7	99.7	99.5	99.4	99.7	99.7	97.4	
기타대상자 ⁵⁾	대상자	1,230,653	246,296	90,011	48,768	63,855	42,164	28,700	22,555	9,343	291,748	35,626	39,795	53,567	54,281	60,351	54,113	70,965	18,515	
	접종자	1차	1,223,910	244,754	89,553	48,547	63,208	42,027	28,574	22,445	9,299	290,266	35,480	39,567	53,309	54,111	59,956	53,864	70,631	18,319
		완료	574,010	123,825	43,172	22,454	29,227	17,970	14,091	11,948	4,196	134,180	15,338	18,082	22,563	23,689	28,156	24,720	31,871	8,528
	접종률	1차	99.5	99.4	99.5	99.5	99.0	99.7	99.6	99.5	99.5	99.5	99.6	99.4	99.5	99.7	99.3	99.5	99.5	98.9
완료		46.6	50.3	48.0	46.0	45.8	42.6	49.1	53.0	44.9	46.0	43.1	45.4	42.1	43.6	46.7	45.7	44.9	46.1	
70 ~ 74	대상자	2,047,357	410,740	166,577	96,119	99,228	51,512	50,512	37,111	8,113	423,121	65,473	62,424	93,023	91,011	100,338	130,641	136,421	24,993	
	접종자	1차	1,762,011	331,013	143,960	81,296	85,827	46,832	44,522	32,418	7,198	364,299	57,238	55,797	82,431	82,419	91,568	113,621	119,674	21,898
		완료	1,107,928	207,143	88,461	44,227	54,319	32,868	28,989	20,503	4,881	231,781	35,617	37,686	52,293	56,811	63,713	62,761	72,389	13,486
	접종률	1차	86.1	80.6	86.4	84.6	86.5	90.9	88.1	87.4	88.7	86.1	87.4	89.4	88.6	90.6	91.3	87.0	87.7	87.6
완료		54.1	50.4	53.1	46.0	54.7	63.8	57.4	55.2	60.2	54.8	54.4	60.4	56.2	62.4	63.5	48.0	53.1	54.0	
65 ~ 69	대상자	2,869,638	571,528	225,533	130,266	151,186	64,532	72,966	58,890	12,557	646,902	103,727	95,000	119,262	106,879	112,018	172,656	191,662	34,074	
	접종자	1차	2,454,854	459,874	193,987	108,544	130,306	58,411	64,145	51,474	11,025	552,901	90,360	84,855	104,666	96,406	102,296	148,678	167,474	29,452
		완료	1,259,961	236,117	98,574	46,640	67,458	33,661	34,051	26,695	6,094	286,746	45,421	46,772	54,144	54,956	59,376	65,687	82,536	15,033
	접종률	1차	85.5	80.5	86.0	83.3	86.2	90.5	87.9	87.4	87.8	85.5	87.1	89.3	87.8	90.2	91.3	86.1	87.4	86.4
완료		43.9	41.3	43.7	35.8	44.6	52.2	46.7	45.3	48.5	44.3	43.8	49.2	45.4	51.4	53.0	38.0	43.1	44.1	
60 ~ 64	대상자	3,655,250	661,687	264,240	161,416	212,558	90,072	96,458	85,411	16,669	884,760	128,442	123,483	151,433	132,066	143,659	207,273	250,148	45,475	
	접종자	1차	3,119,908	550,674	224,689	131,105	182,980	80,926	83,423	73,673	14,538	756,562	109,528	108,385	130,595	117,375	129,538	173,505	213,601	38,811
		완료	78,531	16,983	6,183	2,642	3,877	2,035	2,349	2,969	481	19,759	1,967	2,711	2,497	2,410	3,897	3,792	2,952	1,027
	접종률	1차	85.4	83.2	85.0	81.2	86.1	89.8	86.5	86.3	87.2	85.5	85.3	87.8	86.2	88.9	90.2	83.7	85.4	85.3
완료		2.1	2.6	2.3	1.6	1.8	2.3	2.4	3.5	2.9	2.2	1.5	2.2	1.6	1.8	2.7	1.8	1.2	2.3	
호흡기장애인	대상자	5,309	1,036	470	175	301	147	147	116	20	1,152	196	157	265	196	211	251	362	107	
	접종자	1차	5,190	1,016	461	167	296	144	144	113	19	1,117	193	153	260	191	211	245	353	107
		완료	2,949	590	236	81	184	93	87	71	11	599	116	85	149	111	134	143	201	58
	접종률	1차	97.8	98.1	98.1	95.4	98.3	98.0	98.0	97.4	95.0	97.0	98.5	97.5	98.1	97.4	100	97.6	97.5	100
완료		55.5	56.9	50.2	46.3	61.1	63.3	59.2	61.2	55.0	52.0	59.2	54.1	56.2	56.6	63.5	57.0	55.5	54.2	

1) 정신의료기관, 거점전담 및 감염병전담병원까지 포함되어 있으며, 정신의료기관은 정신건강의학과 폐쇄병동 입원환자를 포함함
 2) 장애인·노숙인, 결핵 및 한센인 거주시설, 교정시설 종사자 등, 3) 특수교육·보건교사 등
 4) 장애인·노인방문·보훈인력 돌봄종사자, 항공승무원, 5) 필수목적 출국자, 예비명단 접종자, 접종센터대상자 중 AZ 접종 희망자 등
 * 접종 완료에 AZ-PF 교차접종자 포함

※ 상기통계자료는 예방접종등록에 따라 변동 가능한 잠정 통계임



○ 화이자 백신

(단위: 명, %)

구분	합계	서울	부산	대구	인천	광주	대전	울산	세종	경기	강원	충북	충남	전북	전남	경북	경남	제주		
전체	대상자	14,458,260	2,975,713	782,307	598,013	913,706	335,158	337,764	259,994	79,246	4,129,371	413,839	409,233	567,651	457,387	508,477	709,630	809,563	171,208	
	접종자	1차	11,649,439	2,471,510	607,682	445,568	738,910	262,437	251,973	195,895	60,380	3,464,524	322,265	318,306	448,404	365,177	404,119	552,782	609,145	130,362
		완료	5,336,063	994,928	339,054	237,994	260,700	136,474	138,447	87,572	28,083	1,290,584	197,113	176,624	243,662	228,334	253,093	317,440	335,569	70,392
	접종률	1차	80.6	83.1	77.7	74.5	80.9	78.3	74.6	75.3	76.2	83.9	77.9	77.8	79.0	79.8	79.5	77.9	75.2	76.1
완료		36.9	33.4	43.3	39.8	28.5	40.7	41.0	33.7	35.4	31.3	47.6	43.2	42.9	49.9	49.8	44.7	41.5	41.1	
코로나치료병원명	대상자	61,840	13,891	4,325	2,986	8,843	1,156	3,876	2,899	812	9,902	1,201	2,607	1,530	1,181	831	2,158	1,630	2,012	
	접종자	1차	61,025	13,680	4,195	2,956	8,810	1,140	3,818	2,836	787	9,820	1,182	2,542	1,523	1,174	820	2,140	1,591	2,011
		완료	60,875	13,652	4,182	2,951	8,789	1,136	3,795	2,829	785	9,798	1,180	2,535	1,520	1,174	819	2,137	1,588	2,005
	접종률	1차	98.7	98.5	97.0	99.0	99.6	98.6	98.5	97.8	96.9	99.2	98.4	97.5	99.5	99.4	98.7	99.2	97.6	100.0
완료		98.4	98.3	96.7	98.8	99.4	98.3	97.9	97.6	96.7	98.9	98.3	97.2	99.3	99.4	98.6	99.0	97.4	99.7	
75세이상	대상자	3,439,383	618,591	243,920	154,674	157,919	80,811	81,522	46,652	13,026	712,446	143,114	122,197	179,259	167,352	197,383	242,690	231,841	45,986	
	접종자	1차	2,998,768	535,994	211,143	129,655	136,409	72,449	71,914	40,129	11,337	623,188	124,009	108,893	158,177	150,320	177,019	208,270	200,467	39,395
		완료	2,943,104	527,498	206,819	126,589	133,785	71,271	70,603	39,409	11,157	613,249	121,590	106,845	155,067	147,898	173,347	203,482	195,863	38,632
	접종률	1차	87.2	86.6	86.6	83.8	86.4	89.7	88.2	86.0	87.0	87.5	86.7	89.1	88.2	89.8	89.7	85.8	86.5	85.7
완료		85.6	85.3	84.8	81.8	84.7	88.2	86.6	84.5	85.7	86.1	85.0	87.4	86.5	88.4	87.8	83.8	84.5	84.0	
노인시설 ¹⁾	대상자	253,129	47,510	13,437	12,076	10,073	6,250	6,011	4,030	1,192	55,286	8,429	9,975	12,803	14,277	12,898	17,394	18,773	2,715	
	접종자	1차	244,140	46,256	13,138	11,440	9,777	6,065	5,834	3,928	1,140	52,804	7,906	9,712	12,433	13,849	12,440	16,535	18,279	2,604
		완료	214,687	33,421	12,155	10,839	9,019	5,773	5,516	3,602	1,088	48,387	6,915	8,989	11,458	12,952	11,122	15,229	15,800	2,422
	접종률	1차	96.4	97.4	97.8	94.7	97.1	97.0	97.1	97.5	95.6	95.5	93.8	97.4	97.1	97.0	96.4	95.1	97.4	95.9
완료		84.8	70.3	90.5	89.8	89.5	92.4	91.8	89.4	91.3	87.5	82.0	90.1	89.5	90.7	86.2	87.6	84.2	89.2	
군 30세미만 ²⁾	대상자	438,025	64,183	23,122	19,181	23,387	13,444	12,325	9,056	2,845	123,998	27,318	14,308	16,946	15,263	15,339	21,962	30,089	5,259	
	접종자	1차	425,844	62,569	23,026	18,968	23,171	13,203	12,258	9,002	2,684	120,093	23,953	13,957	16,511	14,300	15,219	21,825	29,875	5,230
		완료	407,059	59,770	22,094	18,474	22,408	12,944	11,904	8,769	2,628	113,828	21,998	13,410	15,732	13,701	14,543	21,026	28,757	5,073
	접종률	1차	97.2	97.5	99.6	98.9	99.1	98.2	99.5	99.4	94.3	96.9	87.7	97.5	97.4	93.7	99.2	99.4	99.3	99.4
완료		92.9	93.1	95.6	96.3	95.8	96.3	96.6	96.8	92.4	91.8	80.5	93.7	92.8	89.8	94.8	95.7	95.6	96.5	
2분기 30세미만	대상자	306,965	57,229	20,073	16,023	16,994	10,121	10,538	7,529	2,059	78,240	8,861	10,252	11,586	11,123	10,686	13,896	16,775	4,980	
	접종자	1차	285,998	52,753	18,571	14,744	16,081	9,345	9,775	7,013	1,924	73,407	8,260	9,602	10,832	10,406	9,997	12,936	15,658	4,694
		완료	279,793	51,391	18,156	14,435	15,723	9,157	9,558	6,890	1,877	72,030	8,029	9,389	10,619	10,190	9,705	12,696	15,322	4,626
	접종률	1차	93.2	92.2	92.5	92.0	94.6	92.3	92.8	93.1	93.4	93.8	93.2	93.7	93.5	93.6	93.6	93.1	93.3	94.3
완료		91.1	89.8	90.4	90.1	92.5	90.5	90.7	91.5	91.2	92.1	90.6	91.6	91.7	91.6	90.8	91.4	91.3	92.9	
6월초과	대상자	169,974	44,146	16,169	15,752	7,910	1,726	4,066	2,796	484	41,359	3,807	2,709	3,716	2,671	3,275	11,197	7,099	1,092	
	접종자	1차	166,710	43,344	15,819	15,481	7,763	1,665	3,956	2,743	472	40,723	3,729	2,643	3,626	2,606	3,146	10,966	6,968	1,060
		완료	157,769	41,841	14,992	14,788	7,260	1,495	3,759	2,561	438	38,828	3,487	2,408	3,294	2,322	2,720	10,222	6,416	938
	접종률	1차	98.1	98.2	97.8	98.3	98.1	96.5	97.3	98.1	97.5	98.5	98.0	97.6	97.6	96.1	97.9	98.2	97.1	
완료		92.8	94.8	92.7	93.9	91.8	86.6	92.4	91.6	90.5	93.9	91.6	88.9	88.6	86.9	83.1	91.3	90.4	85.9	
보아대(국외)여	대상자	891,355	134,945	48,382	43,005	48,308	29,741	28,819	21,593	11,605	228,000	31,755	30,154	40,672	35,814	35,086	46,141	62,424	14,911	
	접종자	1차	856,746	129,831	46,513	40,870	46,662	28,560	27,636	20,686	11,004	219,657	30,682	28,886	39,023	34,495	34,073	44,056	59,914	14,198
		완료	307,244	45,646	15,447	12,284	15,815	8,931	9,518	6,784	3,590	89,453	10,138	8,991	14,718	11,417	11,907	15,819	21,665	5,121
	접종률	1차	96.1	96.2	96.1	95.0	96.6	96.0	95.9	95.8	94.8	96.3	96.6	95.8	95.9	96.3	97.1	95.5	96.0	95.2
완료		34.5	33.8	31.9	28.6	32.7	30.0	33.0	31.4	30.9	39.2	31.9	29.8	36.2	31.9	33.9	34.3	34.7	34.3	



구분	합계	서울	부산	대구	인천	광주	대전	울산	세종	경기	강원	충북	충남	전북	전남	경북	경남	제주		
지자체 자율	대상자	2,139,464	448,956	112,531	110,217	139,963	59,265	69,674	46,014	17,591	529,512	55,957	65,961	85,504	62,914	69,426	99,647	133,511	32,821	
	접종자	1차	1,169,918	263,804	60,433	52,976	68,213	31,485	31,739	22,459	8,219	324,875	28,219	33,093	44,554	32,125	35,930	54,562	59,840	17,392
		완료	235,103	102,146	1,159	790	7,850	565	768	365	148	113,631	1,209	783	1,402	994	916	903	1,110	364
	접종률	1차	54.7	58.8	53.7	48.1	48.7	53.1	45.6	48.8	46.7	61.4	50.4	50.2	52.1	51.1	51.8	54.8	44.8	53.0
완료		11.0	22.8	1.0	0.7	5.6	1.0	1.1	0.8	0.8	21.5	2.2	1.2	1.6	1.6	1.3	0.9	0.8	1.1	
고령 고위험지역 원외	대상자	647,668	105,658	37,538	33,352	37,133	22,466	21,053	15,440	5,815	169,959	19,899	20,169	26,339	24,741	23,737	31,850	43,318	9,201	
	접종자	1차	629,457	102,642	36,506	32,151	36,094	21,903	20,496	15,001	5,574	165,522	19,300	19,582	25,598	24,058	23,167	30,735	42,174	8,954
		완료	613,369	99,395	35,501	31,432	35,275	21,542	19,837	14,716	5,439	161,328	18,834	19,173	24,899	23,649	22,406	29,964	41,181	8,798
	접종률	1차	97.2	97.1	97.3	96.4	97.2	97.5	97.4	97.2	95.9	97.4	97.0	97.1	97.2	97.2	97.6	96.5	97.4	97.3
완료		94.7	94.1	94.6	94.2	95.0	95.9	94.2	95.3	93.5	94.9	94.6	95.1	94.5	95.6	94.4	94.1	95.1	95.6	
55 ~ 59	대상자	2,223,388	523,388	96,101	71,923	185,543	35,528	34,236	32,915	6,506	782,450	44,973	48,029	59,508	45,549	54,663	85,945	97,469	18,662	
	접종자	1차	2,040,392	492,596	84,593	62,560	174,642	31,889	29,986	28,756	5,744	734,763	38,845	42,152	51,561	39,755	47,628	74,017	84,646	16,259
		완료	440	236	1	0	29	2	0	0	1	158	5	3	1	1	0	2	1	0
	접종률	1차	91.8	94.1	88.0	87.0	94.1	89.8	87.6	87.4	88.3	93.9	86.4	87.8	86.6	87.3	87.1	86.1	86.8	87.1
완료		0.02	0.05	0.001	0	0.02	0.01	0	0	0.02	0.02	0.01	0.01	0.002	0.002	0	0.002	0.001	0	
60 ~ 74 미접종 예방	대상자	73,039	19,546	3,705	2,734	5,434	831	1,048	1,115	236	23,897	1,637	1,460	1,870	1,261	1,338	3,329	3,294	304	
	접종자	1차	68,428	18,655	3,335	2,497	5,160	749	957	1,022	220	22,792	1,467	1,328	1,691	1,132	1,167	3,005	2,981	270
		완료	34	17	0	0	5	0	0	0	0	12	0	0	0	0	0	0	0	0
	접종률	1차	93.7	95.4	90.0	91.3	95.0	90.1	91.3	91.7	93.2	95.4	89.6	91.0	90.4	89.8	87.2	90.3	90.5	88.8
완료		0.05	0.1	0	0	0.1	0	0	0	0	0.1	0	0	0	0	0	0	0	0	
30세 미만 예방	대상자	8,577	1,870	447	402	597	323	174	155	17	2,787	211	168	208	163	263	337	409	46	
	접종자	1차	8,344	1,817	423	389	589	313	166	151	15	2,737	207	161	202	152	247	329	400	46
		완료	6	2	0	0	1	0	0	0	0	3	0	0	0	0	0	0	0	0
	접종률	1차	97.3	97.2	94.6	96.8	98.7	96.9	95.4	97.4	88	98.2	98.1	95.8	97.1	93.3	94	97.6	97.8	100.0
완료		0.1	0.1	0	0	0.2	0	0	0	0	0.1	0	0	0	0	0	0	0	0	
사업장 자체	대상자	309,145	14,063	7,057	0	6,716	10,472	0	21,523	1,475	158,346	0	8,435	36,670	0	4,736	19,619	20,033	0	
	접종자	1차	307,353	14,043	7,049	0	6,716	10,458	0	21,264	1,473	157,557	0	8,392	36,455	0	4,700	19,611	19,635	0
		완료	5,601	1,189	0	0	7	916	0	216	0	2,019	0	0	154	0	0	63	1,037	0
	접종률	1차	99.4	99.9	99.9	-	100.0	99.9	-	98.8	99.9	99.5	-	99.5	99.4	-	99.2	100.0	98.0	-
완료		1.8	8.5	0	-	0.1	8.7	-	1.0	0	1.3	-	0	0.4	-	0	0.3	5.2	-	
대우수업생	대상자	98,415	30,822	4,745	4,329	4,015	2,172	2,351	1,159	747	33,447	1,496	1,715	2,068	1,955	1,263	1,866	3,275	990	
	접종자	93,536	29,550	4,461	4,072	3,805	2,061	2,229	1,081	682	31,870	1,406	1,633	1,950	1,832	1,175	1,736	3,059	934	
	접종률	95.0	95.9	94.0	94.1	94.8	94.9	94.8	93.3	91.3	95.3	94.0	95.2	94.3	93.7	93.0	93.0	93.4	94.3	
50 ~ 54	대상자	2,206,424	557,527	77,472	60,026	186,372	32,378	35,607	30,881	6,735	831,247	40,788	41,560	52,359	39,090	44,152	68,237	84,128	17,865	
	접종자	1,103,556	371,170	5,319	5,561	120,640	2,725	4,780	3,625	1,020	536,868	8,744	6,249	7,744	5,023	4,043	8,777	8,269	2,999	
	접종률	50.0	66.6	6.9	9.3	64.7	8.4	13.4	11.7	15.1	64.6	21.4	15.0	14.8	12.8	9.2	12.9	9.8	16.8	
기타 대상자	대상자	1,191,469	293,388	73,283	51,333	74,499	28,474	26,464	16,237	8,101	348,495	24,393	29,534	36,613	34,033	33,401	43,362	55,495	14,364	
	접종자	1차	1,189,224	292,806	73,158	51,248	74,378	28,427	26,429	16,199	8,085	347,848	24,356	29,481	36,524	33,950	33,348	43,282	55,389	14,316
		완료	110,979	18,724	8,548	5,412	4,734	2,742	3,189	1,431	932	27,860	3,728	4,098	4,798	4,036	5,608	5,897	6,829	2,413
	접종률	1차	99.8	99.8	99.8	99.8	99.8	99.8	99.9	99.8	99.8	99.8	99.8	99.8	99.8	99.8	99.8	99.8	99.8	99.7
완료		9.3	6.4	11.7	10.5	6.4	9.6	12.1	8.8	11.5	8.0	15.3	13.9	13.1	11.9	16.8	13.6	12.3	16.8	

1) 노인시설 이용·입소자 및 종사자는 아니나 예방접종센터 및 필수목적 출국자에서 추가 접종된 건 수 포함

2) 입영 예정 장병 포함, 3) 위탁의료기관 예비명단 등

※ 상기통계자료는 예방접종등록에 따라 변동 가능한 잠정 통계임



○ 안센 백신

(단위: 명, %)

구분	합계	서울	부산	대구	인천	광주	대전	울산	세종	경기	강원	충북	충남	전북	전남	경북	경남	제주	
전체	대상자	1,129,964	282,909	62,066	40,689	62,211	30,435	31,491	26,779	10,231	306,518	28,473	28,213	43,664	29,083	31,431	40,591	59,831	15,349
	접종자	1,129,784	282,883	62,062	40,689	62,210	30,432	31,490	26,779	10,231	306,403	28,471	28,213	43,659	29,081	31,429	40,588	59,815	15,349
	접종률	100	100	100	100	100	100	100	100	100	100	100	100	100	100	100	100	100	100
예비국민단위대상자	대상자	860,898	212,982	46,509	30,780	48,789	22,661	24,874	20,673	6,869	235,552	22,273	21,897	33,850	21,368	24,192	30,525	45,394	11,710
	접종자	860,897	212,982	46,509	30,780	48,789	22,661	24,874	20,673	6,869	235,551	22,273	21,897	33,850	21,368	24,192	30,525	45,394	11,710
	접종률	100	100	100	100	100	100	100	100	100	100	100	100	100	100	100	100	100	100
기타대상자*	대상자	269,066	69,927	15,557	9,909	13,422	7,774	6,617	6,106	3,362	70,966	6,200	6,316	9,814	7,715	7,239	10,066	14,437	3,639
	접종자	268,887	69,901	15,553	9,909	13,421	7,771	6,616	6,106	3,362	70,852	6,198	6,316	9,809	7,713	7,237	10,063	14,421	3,639
	접종률	100	100	100	100	100	100	100	100	100	100	100	100	100	100	100	100	100	100

* 예비명단, 필수목적 출국자 등

※ 상기통계자료는 예방접종등록에 따라 변동 가능한 잠정 통계임

○ 모더나 백신

(단위: 명, %)

구분	합계	서울	부산	대구	인천	광주	대전	울산	세종	경기	강원	충북	충남	전북	전남	경북	경남	제주		
전체	대상자	3,391,373	269,788	361,315	278,242	79,853	145,410	159,308	138,129	30,399	334,523	153,373	163,327	204,264	186,530	181,513	266,584	367,144	71,671	
	접종자	1차	2,294,361	63,250	287,041	219,693	20,174	121,112	129,354	113,183	25,659	67,694	115,057	129,079	160,410	147,368	147,423	206,518	287,664	53,682
		완료	62,920	17,298	4,493	5,693	3,574	2,550	2,662	1,504	352	7,945	1,889	1,348	1,783	3,078	1,869	2,461	3,390	1,031
	접종률	1차	67.7	23.4	79.4	79.0	25.3	83.3	81.2	81.9	84.4	20.2	75.0	79.0	78.5	79.0	81.2	77.5	78.4	75
		완료	1.9	6.4	1.2	2.0	4.5	1.8	1.7	1.1	1.2	2.4	1.2	0.8	0.9	1.7	1.0	0.9	0.9	1.4
	30세미만	대상자	68,896	17,739	5,158	6,137	3,662	3,078	3,016	1,716	378	8,480	2,086	1,567	2,087	3,361	2,303	2,939	4,103	1,086
접종자		1차	67,959	17,555	5,086	6,094	3,626	3,029	2,973	1,701	374	8,243	2,066	1,555	2,056	3,323	2,273	2,902	4,023	1,080
		완료	62,887	17,295	4,487	5,691	3,572	2,550	2,662	1,503	352	7,945	1,885	1,348	1,778	3,073	1,867	2,461	3,388	1,030
접종률		1차	98.6	99.0	98.6	99.3	99.0	98.4	98.6	99.1	98.9	97.2	99.0	99.2	98.5	98.9	98.7	98.7	98.1	99.4
		완료	91.3	97.5	87.0	92.7	97.5	82.8	88.3	87.6	93.1	93.7	90.4	86.0	85.2	91.4	81.1	83.7	82.6	94.8
55~59		대상자	1,302,806	108,634	133,712	100,574	33,284	50,427	59,092	56,232	10,230	138,126	63,882	63,500	78,103	68,872	69,780	104,278	137,583	26,497
	접종자	1차	848,821	21,547	102,301	76,562	8,517	41,402	47,349	45,814	8,369	27,742	47,386	49,231	59,902	53,568	55,413	78,548	105,449	19,721
		완료	10	1	2	0	0	0	0	1	0	0	1	0	1	3	1	0	0	0
	접종률	1차	65.2	19.8	76.5	76.1	25.6	82.1	80.1	81.5	81.8	20.1	74.2	77.5	76.7	77.8	79.4	75.3	76.6	74.4
		완료	0.001	0.001	0.001	0	0	0	0	0.002	0	0	0.002	0	0.001	0.004	0.001	0	0	0
	60~74미접종	대상자	35,993	936	5,272	3,950	285	1,160	1,615	1,489	294	1,018	2,162	1,751	2,205	1,755	1,955	4,734	4,839	573
접종자		1차	35,306	902	5,200	3,903	274	1,122	1,580	1,468	287	979	2,110	1,717	2,167	1,714	1,905	4,652	4,763	563
		완료	1	0	0	0	0	0	0	0	0	0	1	0	0	0	0	0	0	0
접종률		1차	98.1	96.4	98.6	98.8	96.1	96.7	97.8	98.6	97.6	96.2	97.6	98.1	98.3	97.7	97.4	98.3	98.4	98.3
		완료	0.003	0	0	0	0	0	0	0	0	0	0.005	0	0	0	0	0	0	0
50~54		대상자	1,545,711	131,867	158,528	123,375	39,198	65,543	71,699	60,358	13,569	174,120	65,140	73,535	92,326	80,504	77,790	118,121	166,792	33,246
	접종자	905,235	12,657	115,932	89,038	4,335	50,406	53,596	45,917	10,717	17,982	43,436	53,654	66,808	56,779	58,205	83,986	119,712	22,075	
	접종률	58.6	9.6	73.1	72.2	11.1	76.9	74.8	76.1	79.0	10.3	66.7	73.0	72.4	70.5	74.8	71.1	71.8	66.4	
기타대상자*	대상자	437,967	10,612	58,645	44,206	3,424	25,202	23,886	18,334	5,928	12,779	20,103	22,974	29,543	32,038	29,685	36,512	53,827	10,269	
	접종자	1차	437,040	10,589	58,522	44,096	3,422	25,153	23,856	18,283	5,912	12,748	20,059	22,922	29,477	31,984	29,627	36,430	53,717	10,243
		완료	22	2	4	2	2	0	0	0	0	0	2	0	4	2	1	0	2	1
	접종률	1차	99.8	99.8	99.8	99.8	99.9	99.8	99.9	99.7	99.8	99.8	99.8	99.8	99.8	99.8	99.8	99.8	99.8	99.7
완료	0.005	0.02	0.01	0.005	0.1	0	0	0	0	0	0.01	0	0.01	0.01	0.003	0	0.004	0.01		

* 예비명단 등

※ 상기통계자료는 예방접종등록에 따라 변동 가능한 잠정 통계임



5 잔여백신 접종 현황

(단위: 명)

구분		합계(a=b+c)	당일신속예약 (민간SNS) (b)	예비명단(c)*
합계	당일 신규	4,443	2,082	2,361
	누적(5.27일부터)	3,089,499	896,403	2,193,096
아스트라제네카	당일 신규	488**	436	52
	누적(5.27일부터)	1,134,251	259,154	875,097
화이자	당일 신규	2,430	999	1,431
	누적(7.5일부터)	1,249,404	379,793	869,611
얀센	당일 신규	0	0	0
	누적(6.10일부터)	268,887	77,055	191,832
모더나	당일 신규	1,525	647	878
	누적(7.26일부터)	436,957	180,401	256,556

* 예비명단에는 우선접종대상자(60~74세 등)가 포함된 인원이며, 전수 잔여백신 접종 숫자로 볼 수 없음
 ** 이 중 30~49세는 424명(30~39세 134명, 40~49세 290명)임
 ※ 상기통계자료는 예방접종등록에 따라 변동 가능한 잠정 통계임

6 국내 백신 잔여량

(단위: 천 회분)

아스트라제네카	화이자	모더나	얀센	총계	비 고
6,015.5	3,986.9	419.8	500.7	10,922.9	

※ 상기통계자료는 지역예방접종센터 등의 예방접종등록 상황에 따라 변동 가능한 잠정 통계임

7 18~49세 청장년층 연령별 예약현황

(명, %)

구분	접종대상자(A)	접종예약자(B)	예약률(B/A)
계	15,300,465	10,036,800	65.6
40~49	5,484,311	3,925,029	71.6
30~39	4,534,216	2,653,793	58.5
20~29	4,856,156	3,183,211	65.6
18~19	425,782	274,767	64.5

8 성별 · 연령별 · 백신별 접종현황

※ 매주 월요일 제공하는 주간 통계

구 분	인구*	접종자						인구대비 접종률(%)	
		누계	(%)	화이자	아스트라제네카	얀센	모더나		
계	51,349,116	25,910,685	(100)	11,649,439	10,837,101	1,129,784	2,294,361	50.5	
성 별	남성	25,602,326	12,493,331	(48.2)	5,267,932	5,122,283	978,890	1,124,226	48.8
	여성	25,746,790	13,417,354	(51.8)	6,381,507	5,714,818	150,894	1,170,135	52.1
연 령	80세이상	2,255,736	1,846,122	(7.1)	1,641,364	204,109	321	328	81.8
	70-79	3,757,129	3,446,974	(13.3)	1,518,376	1,907,389	8,278	12,931	91.7
	60-69	7,140,703	6,551,118	(25.3)	318,297	6,113,664	60,234	58,923	91.7
	50-59	8,570,076	6,509,190	(25.1)	3,675,505	990,173	60,396	1,783,116	76.0
	40-49	8,109,221	2,624,335	(10.1)	1,353,604	927,882	197,549	145,300	32.4
	30-39	6,686,639	2,399,229	(9.3)	941,218	555,572	802,987	99,452	35.9
	18-29	7,619,756	2,518,444	(9.7)	2,185,802	138,312	19	194,311	33.1
	12-17	2,768,836	15,273	(0.1)	15,273	0	0	0	0.6

* '20.12월 행정안전부 주민등록인구현황(거주자) 기준

※ 상기통계자료는 예방접종등록에 따라 변동 가능한 잠정 통계임

구 분	인구*	접종자						인구대비 접종률(%)	
		누계	(%)	화이자	아스트라제네카	얀센	모더나		
계	51,349,116	11,565,121	(100)	5,336,063	5,036,354	1,129,784	62,920	22.5	
성 별	남성	25,602,326	5,574,974	(48.2)	2,315,624	2,263,773	978,890	16,687	21.8
	여성	25,746,790	5,990,147	(51.8)	3,020,439	2,772,581	150,894	46,233	23.3
연 령	80세이상	2,255,736	1,765,298	(15.3)	1,603,578	161,398	321	1	78.3
	70-79	3,757,129	2,683,749	(23.2)	1,464,463	1,210,989	8,278	19	71.4
	60-69	7,140,703	1,970,186	(17.0)	177,866	1,731,960	60,234	126	27.6
	50-59	8,570,076	1,080,805	(9.3)	262,492	756,994	60,396	923	12.6
	40-49	8,109,221	1,178,430	(10.2)	337,439	641,785	197,549	1,657	14.5
	30-39	6,686,639	1,428,880	(12.4)	222,250	398,598	802,987	5,045	21.4
	18-29	7,619,756	1,445,177	(12.5)	1,255,379	134,630	19	55,149	19.0
	12-17	2,768,836	12,596	(0.1)	12,596	0	0	0	0.5

* '20.12월 행정안전부 주민등록인구현황(거주자) 기준

※ 상기통계자료는 예방접종등록에 따라 변동 가능한 잠정 통계임

9) 코로나19 예방접종 후 이상반응 신고현황

(단위: 건, %)

구분	계 (A=B+C)	일반 이상반응 (B)	중대한 이상반응 (C)				예방접종 실적(D)	이상반응 신고율 (E=A/D)	
			소계 (C=C ¹ +C ² +C ³)	사망 (C ¹)	아나필락시스 의심(C ²)	주요 이상반응 (C ³)			
총계	22일 0시	1,354	1,320	34	2	3	29	36,346,022	0.42
	23일 0시	569	557	12	3	0	9		
	누계	153,752	146,772	6,980	492	703	5,785		
AZ	22일 0시	315	309	6	1	0	5	14,662,441	0.56
	23일 0시	127	123	4	2	0	2		
	누계	82,273	78,460	3,813	203	290	3,320		
PF	22일 0시	756	739	17	0	2	15	18,196,516	0.31
	23일 0시	306	298	8	1	0	7		
	누계	55,559	52,872	2,687	279	342	2,066		
J	22일 0시	1	1	0	0	0	0	1,129,784	0.68
	23일 0시	0	0	0	0	0	0		
	누계	7,646	7,314	332	8	45	279		
M	22일 0시	282	271	11	1	1	9	2,357,281	0.35
	23일 0시	136	136	0	0	0	0		
	누계	8,274	8,126	148	2	26	120		

* (AZ) 아스트라제네카, (PF) 화이자, (J) 얀센, (M) 모더나

※ 환자상태가 사망으로 변경된 224건을 포함한 전체 사망 누계는 716건(AZ 290, PF 412, J 10건, M 4건)임

【교차접종 대상 코로나19 예방접종 후 이상반응 신고현황 (8.23. 0시 기준 '21.7.5일 이후 누계 단위 건, %)】

구분	계 (A=B+C)	일반 이상반응 (B)	중대한 이상반응 (C)				예방접종 실적(D)	이상반응 신고율 (E=A/D)
			소계 (C=C ¹ +C ² +C ³)	사망 (C ¹)	아나필락시스 의심(C ²)	주요 이상반응 (C ³)		
22일 0시	80	79	1	0	0	1	1,211,014	0.30
23일 0시	27	27	0	0	0	0		
누계	3,589	3,506	83	4	14	65		

* 교차접종 이상반응은 PF(화이자 백신) 이상반응과 중복 산정됨

A. 코로나19 예방접종 후 이상반응으로 의심되어 신고된 건으로 의료기관에서 신고한 정보를 기반으로 산출하였으며, 백신과 이상반응 간 인과성을 제시하는 것은 아님. 신고 현황 분류는 새로운 정보 추가시 변경 될 수 있음

B. 예방접종 후 접종부위 발적, 통증, 부기, 근육통, 발열, 두통, 오한 등 흔하게 발생하는 증상을 포함

C. 중대한 이상반응은 다음의 사례를 포함

C¹ 사망, C² 아나필락시스 의심(아나필락시스양 반응 포함)

C³ 특별관심 이상반응(Adverse Event Special Interest, AESI), 중환자실 입원, 생명위중, 영구장애/후유증 등

※ 주간단위로 신고현황 검증 등을 수정 반영함

※ 상기통계자료는 예방접종등록 상황에 따라 변동 가능한 잠정 통계임



10 사망사례 현황

연번	신고일	인적사항	접종대상	접종일	사망일	접종 후 사망까지 시간	기저질환
1	8.21	여/70대	70~74세	8.13	8.21	약 8일	조사중
2	8.21	남/50대	50~54세 장년층	8.20	8.21	약 1일	유
3	8.22	남/80대	요양병원 입원환자	8.19	조사중	조사중	조사중
4	8.22	남/20대	지자체 자율접종	8.2	8.22	약 20일	조사중
5	8.22	남/60대	65~69세	8.19	8.22	약 3일	조사중

붙임 2 | 코로나19 국내 발생 현황

1 성별·연령별 확진자 현황 (8.23. 0시 기준, 237,782명)

< 확진자 성별, 연령별 발생현황 >

구분		금일 신규 (%)	확진자누계 (%)	인구10만명당 발생률*
계		1,418 (100)	237,782 (100)	459
성별	남성	781 (55.08)	122,134 (51.36)	473
	여성	637 (44.92)	115,648 (48.64)	445
연령	80세 이상	11 (0.78)	6,662 (2.80)	332
	70-79	32 (2.26)	12,045 (5.07)	326
	60-69	110 (7.76)	28,837 (12.13)	428
	50-59	221 (15.59)	41,859 (17.60)	484
	40-49	264 (18.62)	37,738 (15.87)	455
	30-39	234 (16.50)	35,510 (14.93)	517
	20-29	321 (22.64)	43,083 (18.12)	633
	10-19	144 (10.16)	19,880 (8.36)	415
	0-9	81 (5.71)	12,168 (5.12)	306

* 성별·연령별 '20.1월 이후 누적 확진자수/성별·연령별 인구('20.1월 행정안전부 주민등록인구현황 기준)

※ 역학조사 결과 변동 가능, 코로나바이러스감염증-19 누리집(ncov.mohw.go.kr)에서 일자별 전체 확진자 현황 다운로드 가능

2 사망자 및 위중증 환자 현황 (8.23. 0시 기준)

< 성별·연령별 사망현황 >

구분		신규 사망 (%)	사망누계 (%)	치명률(%)	위중증 구성비(%)
계		7 (100)	2,222 (100)	0.93	399 (100)
성별	남성	3 (42.86)	1,110 (49.95)	0.91	244 (61.15)
	여성	4 (57.14)	1,112 (50.05)	0.96	155 (38.85)
연령	80세 이상	1 (14.29)	1,161 (52.25)	17.43	19 (4.76)
	70-79	2 (28.57)	619 (27.86)	5.14	48 (12.03)
	60-69	3 (42.86)	293 (13.19)	1.02	90 (22.56)
	50-59	1 (14.29)	109 (4.91)	0.26	150 (37.59)
	40-49	0 (0.00)	21 (0.95)	0.06	57 (14.29)
	30-39	0 (0.00)	11 (0.50)	0.03	27 (6.77)
	20-29	0 (0.00)	8 (0.36)	0.02	7 (1.75)
	10-19	0 (0.00)	0 (0.00)	0.00	1 (0.25)
	0-9	0 (0.00)	0 (0.00)	0.00	0 (0.00)

* 치명률(%) = 사망자수 / 확진자수 × 100

* 위중증 : 고유량(high flow) 산소요법, 인공호흡기, ECMO(체외막산소공급), CRRT(지속적신대체요법) 등으로 격리 치료 중인 환자

※ 상기 통계는 모두 추후 역학조사 과정에서 변경될 수 있음

< 위중증 현황 >

구분	8.10.	8.11.	8.12.	8.13.	8.14.	8.15.	8.16.	8.17.	8.18.	8.19.	8.20.	8.21.	8.22.	8.23.
계	379	387	372	369	386	374	353	354	366	390	385	403	395	399

3 권역별 주요 발생 현황 (8.22. 0시 기준)

(주간: 8.17.~8.23., 단위: 명)

구분	전국	수도권	충청권	호남권	경북권	경남권	강원권	제주권
		(서울, 인천, 경기)	(대전, 세종, 충남, 충북)	(광주, 전남, 전북)	(대구, 경북)	(부산, 울산, 경남)	(강원)	(제주)
8.23.(0시 기준)	1,370	847	148	79	86	152	26	32
주간 일 평균	1,710.9	1,098.3	149.4	71.4	100.6	221.4	28.1	41.6
주간 총 확진자 수	11,976	7,688	1,046	500	704	1,550	197	291
주간 발생률*	3.3	4.2	2.7	1.4	2.0	2.8	1.8	6.2

* 인구 10만 명당 발생률

<수도권>

구분	8.17.	8.18.	8.19.	8.20.	8.21.	8.22.	8.23.	주간 일 평균	주간 누계	주간 발생률
수도권	809	1,107	1,364	1,298	1,193	1,070	847	1,098.3	7,688	4.2
서울	360	507	570	548	518	493	383	482.7	3,379	5.0
인천	77	91	153	117	90	64	72	94.9	664	3.2
경기	372	509	641	633	585	513	392	520.7	3,645	3.9

▶ (서울 양천구 교회 관련) 8월 15일 첫 확진자 발생, 19명 추가, 총 20명 확진

* (구분) 교인 17명(지표포함), 가족 1명, 지인 2명

▶ (서울 관악구 실내체육시설 관련) 8월 19일 첫 확진자 발생, 10명 추가, 총 11명 확진

* (구분) 종사자 3명(지표포함), 이용자 8명

▶ (서울 강남구 음식점 관련) 8월 18일 첫 확진자 발생, 18명 추가, 총 19명 확진

* (구분) 종사자 7명(지표포함), 이용자 9명, 가족 3명

▶ (서울 중구 시장3 관련) 접촉자 추적관리 중 3명 추가, 총 58명 누적 확진

* (구분) 종사자 46명(지표포함), 가족 7명, 지인 5명

▶ (경기 용인시 어린이집2 관련) 8월 14일 첫 확진자 발생, 20명 추가, 총 21명 확진

* (구분) 원생 10명(지표포함), 가족 11명

<충청권>

구분	8.17.	8.18.	8.19.	8.20.	8.21.	8.22.	8.23.	주간 일 평균	주간 누계	주간 발생률
충청권	121	140	200	186	132	119	148	149.4	1,046	2.7
대전	33	32	49	58	28	23	30	36.1	253	2.5
세종	3	6	13	13	2	1	11	7.0	49	2.0
충북	43	32	57	44	37	45	42	42.9	300	2.7
충남	42	70	81	71	65	50	65	63.4	444	3.0

▶ (충남 아산시 제조업 관련) 8월 21일 첫 확진자 발생, 14명 추가, 총 15명 확진

* (구분) 종사자 11명(지표포함), 가족 4명



▶ (충남 논산시 어린이집 관련) 접촉자 추적관리 중 2명 추가, 총 38명 누적 확진

* (구분) 가족 24명(지표포함), 원생 6명, 종사자 8명

<호남권>

구분	8.17.	8.18.	8.19.	8.20.	8.21.	8.22.	8.23.	주간 일 평균	주간 누계	주간 발생률
호남권	61	81	77	84	67	51	79	71.4	500	1.4
광주	17	30	22	22	28	22	33	24.9	174	1.7
전북	22	19	38	39	24	20	36	28.3	198	1.6
전남	22	32	17	23	15	9	10	18.3	128	1.0

▶ (광주 북구 타지역 친인척모임 관련) 8월 19일 첫 확진자 발생, 9명 추가, 총 10명 확진

* (구분) 가족 10명(지표포함)

▶ (전남 광양시 친척모임 관련) 접촉자 추적관리 중 5명 추가, 총 28명 누적 확진

* (구분) 가족 11명(지표포함), 지인 6명, 기타 11명

▶ (전북 전주시 노래방 관련) 8월 15일 첫 확진자 발생, 6명 추가, 총 7명 확진

* (구분) 종사자 3명(지표포함), 이용자 2명, 가족 2명

<경북권>

구분	8.17.	8.18.	8.19.	8.20.	8.21.	8.22.	8.23.	주간 일 평균	주간 누계	주간 발생률
경북권	82	96	99	103	140	98	86	100.6	704	2.0
대구	45	61	52	39	31	50	52	47.1	330	1.9
경북	37	35	47	64	109	48	34	53.4	374	2.0

▶ (대구 수성구 실내체육시설3 관련) 접촉자 추적관리 중 5명 추가, 총 181명 누적 확진

* (구분) 태권도장 관련 131명(지표포함), 필라테스 관련 25명, 직장 관련 10명, 노래방 관련 15명

▶ (대구 중구 클럽 관련) 접촉자 추적관리 중 3명 추가, 총 41명 누적 확진

* (구분) 종사자 10명(지표포함), 이용자 15명, 가족 8명, 지인 6명, 기타 2명

▶ (대구 남구 대학병원 관련) 8월 20일 첫 확진자 발생, 7명 추가, 총 8명 확진

* (구분) 종사자 1명(지표환자), 환자 6명, 가족 1명

<경남권>

구분	8.17.	8.18.	8.19.	8.20.	8.21.	8.22.	8.23.	주간 일 평균	주간 누계	주간 발생률
경남권	189	258	311	247	191	202	152	221.4	1,550	2.8
부산	65	123	136	131	86	110	63	102.0	714	3.0
울산	21	31	68	28	27	36	37	35.4	248	3.1
경남	103	104	107	88	78	56	52	84.0	588	2.5

▶ (부산 부산진구 주점2 관련) 8월 20일 첫 확진자 발생, 13명 추가, 총 14명 확진

* (구분) 종사자 9명(지표포함), 이용자 4명, 기타 1명

▶ (울산 중구 목욕탕 관련) 접촉자 추적관리 중 7명 추가, 총 22명 확진

* (구분) 종사자 1명(지표환자), 이용자 6명, 가족 2명, 지인 1명, 기타 12명

<강원권>

구분	8.17.	8.18.	8.19.	8.20.	8.21.	8.22.	8.23.	주간 일 평균	주간 누계	주간 발생률
강원권	23	40	28	26	40	14	26	28.1	197	1.8

▶ (강원 속초시 교회 관련) 접촉자 추적관리 중 7명 추가, 총 31명 확진

* (구분) 가족 4명(지표포함), 지인 3명, 기타 24명

▶ (강원 정선군 레저시설 관련) 접촉자 추적관리 중 12명 추가, 총 44명 확진

* (구분) 종사자 1명(지표환자), 기타 43명

<제주권>

구분	8.17.	8.18.	8.19.	8.20.	8.21.	8.22.	8.23.	주간 일 평균	주간 누계	주간 발생률
제주권	37	45	35	56	51	35	32	41.6	291	6.2

▶ (제주 제주시 대형마트 관련) 8월 20일 첫 확진자 발생, 16명 추가, 총 17명 확진

* (구분) 종사자 14명(지표포함), 가족 3명

▶ (제주 제주시 노래연습장 관련) 접촉자 추적관리 중 4명 추가, 총 92명 누적 확진

* (구분) 이용자 17명(지표포함), 종사자 1명, 가족 4명, 지인 23명, 기타 47명

4 최근 2주간 감염경로

< 감염경로 구분('21.8.10일 0시~'21.8.23일 0시까지 신고된 25,338명) >



붙임 3 | 코로나19 주간발생 현황

1 주요 위험도 평가 지표 (8.15.~8.21.)

< 최근 1달간 1주 간격 위험도 평가 지표 >

구 분		7월 4주 (7.25.~7.31.)	8월 1주 (8.1.~8.7.)	8월 2주 (8.8.~8.14.)	8월 3주 (8.15.~8.21.)
일일 평균 확진환자 수(명)	국내발생	1,505.7	1,495.4	1,780.0	1,751.1(-1.6%)
	해외유입	63.4	59.9	60.3	53.4
	전 체	1,569.1	1,555.3	1,840.3	1,804.6
감염경로 조사 중 분율(%) <small>(건)</small>		25.8 <small>(2,716/10,540)</small>	25.5 <small>(2,665/10,468)</small>	30.3 <small>(3,770/12,460)</small>	34.2 <small>(4,195/12,258)</small>
방역망 내 관리 분율(%)		42.1	41.1	38.8	35.6
감염재생산지수(Rt)		1.04	0.99	1.10	1.02
신규 집단발생 건수(건)		98(▲8)	95(△14)	97(△5)	37*
주별 평균 위중증 환자 규모(명)		280	347	377	375
주간 사망 환자 수(명)		27	21	32	54
즉시 가용 중환자실(개)		360	312	287	273

* 역학조사 진행 중으로 이후 증가할 수 있음

○ (사망자 현황) 주간 총 54명*으로, 60세 이상이 41명(75.9%)

* 80대 이상 22명(40.7%), 70대 9명(16.7%), 60대 10명(18.5%), 50대 9명(16.7%), 40대 1명(1.9%), 20대 3명(5.6%)

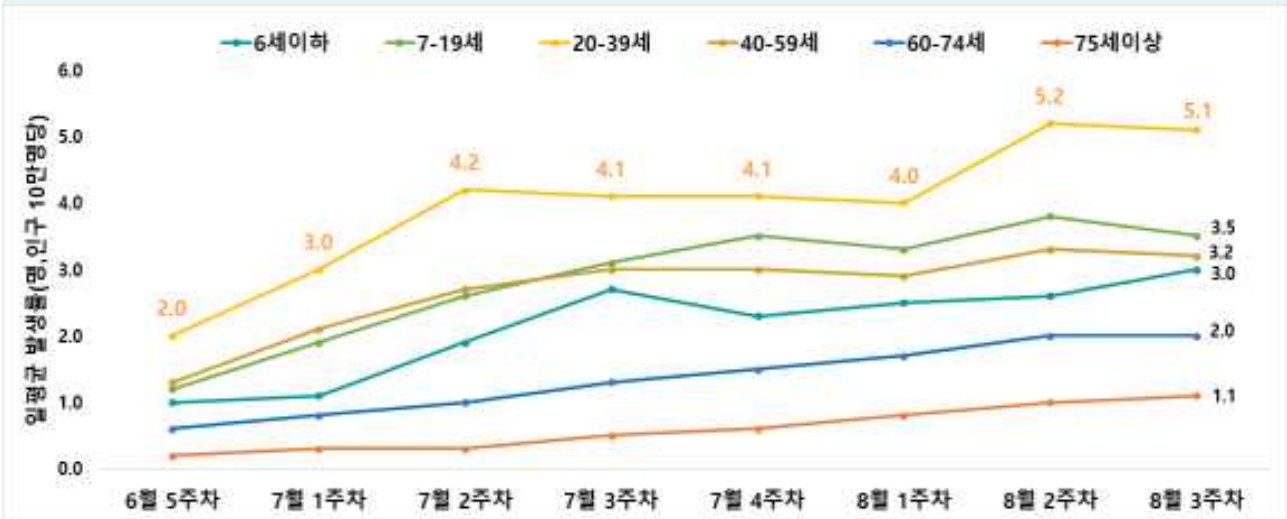
- (추정 감염경로) △확진자 접촉 17명(31.5%), △시설 및 병원 10명(18.5%), △지역집단발생 8명(14.8%), △해외유입 1명(1.9%), △조사중 18명(33.3%)

- (기저질환) 기저질환이 있는 경우는 49명(90.7%), 조사중 5명(9.3%)

○ (신규 집단발생, 총 37건) △사업장 14건, △가족지인모임 6건, △다중이용시설(도소매업, PC방, 사회복지시설, 실내체육시설 등) 7건, △의료기관·요양시설(병원, 요양병원 등) 3건, △교육시설(학교·학원·어린이집 등) 5건, △기타 2건

2 국내발생 추이

< 최근 8주간('21.6.27.~'21.8.21.) 연령군별 주간 일평균 발생률(인구10만명당) 추이 >



3 주요발생 현황

< 전국(국내발생) / 권역별 주간 일평균 환자 추이 (8.21일 기준, 단위: 명) >

구분	7월 3주 (7.18.~7.24.)	7월 4주 (7.25.~7.31.)	8월 1주 (8.1.~8.7.)	8월 2주 (8.8.~8.14.)	8월 1주 (8.1.~8.7.)
전국	1,464.9	1,505.7	1,495.4	1,780.0	1,751.1
수도권	966.3	959.6	936.6	1,076.9	1,101.0
비수도권	498.6	546.1	558.8	703.1	650.1
충청권	138.4	153.9	159.3	174.7	148.3
호남권	46.9	60.4	48.6	61.9	69.6
경북권	58.9	84.0	101.4	121.9	109.7
경남권	189.3	187.7	202.9	290.7	243.4
강원권	46.6	41.4	28.5	28.9	32.6
제주권	18.5	18.7	18.1	25.1	46.5

기준	1단계	인구 10만명당 1명 미만 (주간 평균) / 전국 500명 미만 , 수도권 250명 미만
	2단계	인구 10만명당 1명 이상 (주간 평균이 3일이상 기준 초과) / 전국 500명 이상 , 수도권 250명 이상
	3단계	인구 10만명당 2명 이상 (주간 평균이 3일이상 기준 초과) / 전국 1,000명 이상 , 수도권 500명 이상
	4단계	인구 10만명당 4명 이상 (주간 평균이 3일이상 기준 초과) / 전국 2,000명 이상 , 수도권 1,000명 이상

※ 주간 일일 평균('21.8.22일 0시 기준): (전국) 1,728.4명, (수도권) 1,099.7명 (충청권) 144.1명, (호남권) 69.1명, (경북권) 105.3명, (경남권) 233.9명, (강원) 30.1명, (제주) 46.1명

< 주요 집단 발생 현황 >

지역	확진환자(단위: 명, %)									주요 집단 발생 사례(명)
	누계	해외유입	집단발생 관련				기타*	조사중	신규	
소계			신천지 관련	집단 발생	해외유입 관련					
서울	75,136	1,555	19,261	8	19,150	103	31,528	22,792	388	<대규모 집단 주요 발생 사례(200명 이상)> • 성북구 사랑제일교회 관련(1,173명) • &15일 서울도심 집회 관련(650명) • 이태원클럽 관련(277명) • 리치웨이 관련(210명) • 서울 강서구 댄스교습 관련(329명) • 서울 강서구 종교시설 관련(258명) • 서울 구로구 요양병원/요양원 관련(235명) • 서울 마포구 음식점/경기 상남시 영아학원 관련(472명) • 서울 송파구 교정시설 관련(1,232명) • 서울 용산구 대학병원 관련(282명) • 서울 종로구 음식점/노래교실 관련(315명) • 경기 용인시 교회 관련(221명) • 경기 용인시 수지구 교회 관련(226명) • 경기 남양주시 플라ستيك공장 관련(200명) • IM선교회 미인가교육시설 관련(420명) • 충북 괴산군/음성군/진천군/안성시 병원 관련(472명) • 충남 아산시 난방기공장 관련(214명) • 경북 상주시 BTJ열방센터 관련(808명) • 부산/울산 장구강습 관련(268명) • 울산 남구 요양병원 관련(246명) • 경남 진주시 목욕탕2 관련(259명) • A교회 및 집회관련(220명) • 부산 유흥주점 관련(504명) • 경남 거제시 유흥주점/기업 관련(209명) • 구미,울산지인/대구유흥주점관련(390명) • 부산 소재(감성/유흥/드라)주점 관련(280명) • 경남 김해시 유흥업소2 관련(234명) <최근 발생 주요 사례> • 수도권 실내체육시설 관련(98명) • 서울 중구 시장3 관련(58명) • 서울 동작구 시장2 관련(80명) • 서울 송파구 물류센터3 관련(62명) • 서울 서초구 종교시설3 관련(78명) • 서울 용산구 PC방 관련(81명) • 서울 서초구 종교시설3 관련(78명) • 인천 연수구 중고차 매매단지 관련(98명) • 경기 화성시 건설현장 관련(60명) • 경기 광명시 자동차공장2 관련(109명) • 충남 금산군 사업장 관련(86명) • 대전 서구 태권도장 관련(261명) • 충남 아산시 외국인지인모임 관련(53명) • 충남 논산시/부여군 농장 관련(53명) • 전남 진도군 카페 관련(51명) • 광주 광산구 주점 관련(88명) • 경북 구미시 유흥주점 관련(76명) • 대구 중구 외국인식료품점 관련(66명) • 대구 수성구 실내체육시설3 관련(181명) • 대구 종교시설 관련(295명) • 경북 포항시 음식점 관련(84명) • 부산 동래구 목욕탕3 관련(138명) • 부산 부산진구 주점 관련(154명) • 부산 기장군 요양병원2 관련(66명)
부산	10,852	368	4,617	12	4,540	65	3,612	2,255	63	
대구	13,018	281	9,127	4,512	4,605	10	2,032	1,578	57	
인천	11,122	504	3,819	2	3,796	21	4,263	2,536	78	
광주	3,885	213	2,571	9	2,553	9	647	454	33	
대전	5,286	93	2,012	2	2,006	4	2,017	1,164	30	
울산	3,933	149	1,888	16	1,863	9	1,174	722	37	
세종	921	50	354	1	351	2	317	200	11	
경기	67,098	2,496	20,109	42	19,986	81	27,899	16,594	397	
강원	5,179	172	2,321	17	2,303	1	1,616	1,070	26	
충북	4,864	194	2,213	6	2,200	7	1,555	902	43	
충남	6,411	350	2,550	0	2,541	9	2,419	1,092	68	
전북	3,322	185	1,993	1	1,990	2	635	509	36	
전남	2,462	142	1,665	1	1,650	14	369	286	10	
경북	6,700	334	4,238	565	3,648	25	1,271	857	35	
경남	9,442	319	3,945	33	3,867	45	3,259	1,919	54	
제주	2,437	76	1,148	0	1,147	1	749	464	32	
검역	5,714	5,714	0	0	0	0	0	0	20	
합계	237,782	13,195	83,831	5,227	78,196	408	85,362	55,394	1,418	
	(%)	(5.5)	(35.3)	(2.2)	(32.9)	(0.2)	(35.9)	(23.3)		

※ 신고사항 및 질병관리청 관리시스템에서 관리번호가 부여된 자료를 기준으로 함. 이에 따라, 특정 시점에 시도단위에서 자체 집계한 수치와는 상이할 수 있고, 이후 역학조사 진행 등에 따라 변경 가능 * 확진자 접촉자 등 기타 사례 포함

4 최근 2주간 검사 및 확진자 현황(8.22. 0시 기준)

< 최근 2주간 검사 및 확진자 현황 >

발표일자 ¹⁾	검사일자	의심신고 검사자			검사 건수 ⁵⁾ (건)
		의심신고 검사자 수 ²⁾ (명)	신규 확진자 수 ³⁾ (명)	신규 확진자 수 비율 ⁴⁾ (%)	
8.9.(월)	8.8.(일)	30,387	1,491	4.91	159,355
8.10.(화)	8.9.(월)	54,255	1,537	2.83	302,546
8.11.(수)	8.10.(화)	44,113	2,221	5.03	315,177
8.12.(목)	8.11.(수)	50,843	1,987	3.91	321,022
8.12.(금)	8.12.(목)	50,925	1,990	3.91	343,154
8.14.(토)	8.13.(금)	51,314	1,928	3.76	373,727
8.15.(일)	8.14.(토)	35,438	1,816	5.12	238,800
주간 누계		317,275	12,970	4.09	2,053,781
8.16.(월)	8.15.(일)	28,059	1,555	5.54	182,903
8.17.(화)	8.16.(월)	32,200	1,372	4.26	238,306
8.18.(수)	8.17.(화)	56,708	1,804	3.18	433,522
8.19.(목)	8.18.(수)	57,019	2,152	3.77	407,100
8.20.(금)	8.19.(목)	48,305	2,050	4.24	375,786
8.21.(토)	8.20.(금)	65,592	1,880	2.87	368,727
8.22.(일)	8.21.(토)	31,742	1,628	5.13	176,070
주간 누계		319,625	12,441	3.89	2,182,414
총 누계⁶⁾		12,664,342	236,364	1.87	60,234,429

1) (발표일자) 일자별 수치는 전날 0시~24시에 입력되어 당일 0시 기준으로 집계됨

2) (의심신고 검사자 수) 의심환자 신고 후 검사를 진행한 건수(결과 양성신규 확진자 수)+결과 음성+검사 종료서 **중복 검사 건수는 포함하지 않음**

* '검사 중은' 검사 진행 중인 건수와 '결과 음성 입력 지연 건수'를 포함하고, **보고기관의 상황에 따라 변동될 수 있는 잠정 통계임**

3) (신규 확진자 수) 당일 기준으로 검사 결과가 양성으로 확인된 건수

4) (신규 확진자 수 비율) 당일 의심신고 검사자 수 대비 신규 확진자 수 비율(신규 확진자 수 ÷ 의심신고 검사자 수 x 100)

5) (검사 건수) 검사 기관(의료기관, 검사전문기관(수탁), 보건환경연구원)으로부터 보고된 건수를 집계한 수치로서 **보고기관의 상황에 따라 변동될 수 있는 잠정 통계임**

* 신규 의심신고 검사, 확진자 경과 관찰 중 검사, 격리해제 검사, 취합검사대상 검사, 지자체 주관 일제검사, 의료기관·시설의 신규 입원·입소자 검사 등

6) (총 누계 기준일) 의심신고 검사자 수 : '20.1.20.(최초 확진자 발생일), 검사 건수 : '20.2.7.(민간검사 시작일)

5 사망자 현황

<사망자 기저질환별·감염경로별·장소별·지역별 현황>

구분	명	비율(%)	비고	
총 사망자수 (21.8.23. 0시 기준)	2,222	100.0%	치명률(확진자237,782명 중 2,222명) 0.93%	
기저질환 (중복 가능)	기저질환 있음 2,163명(97.3%), 없음 51명(2.3%), 조사중 8명(0.4%)			
	순환기계 질환	1,577	71.0%	심근경색, 심부전, 뇌졸중, 고혈압 등
	내분비계·대사성 질환	831	37.4%	당뇨병, 통풍, 쿠싱증후군 등
	정신 질환	802	36.1%	치매, 조현병 등
	호흡기계 질환	222	10.0%	만성폐쇄성폐질환, 천식 등
	비뇨생식기계 질환	290	13.1%	만성신장질환, 전립선질환 등
	악성신생물(암)	227	10.2%	폐암, 간암, 위암 등
	신경계 질환	142	6.4%	파킨슨병 등
	소화기계 질환	83	3.7%	간경변증 등
	근골격계 질환	167	7.5%	골다공증, 관절염 등
혈액 및 조혈계 질환	53	2.4%	원발성 혈소판증가증, 빈혈 등	
추정 감염경로	시설 및 병원	934	42.0%	* 주야간보호센터, 노인복지센터 등
	- 요양병원	425	19.1%	
	- 기타 의료기관	179	8.1%	
	- 요양원	234	10.5%	
	- 기타 사회복지시설*	96	4.3%	
	지역집단발생	277	12.5%	
	확진자접촉	368	16.6%	
	해외유입관련	2	0.1%	
	해외유입	20	0.9%	
	신천지 관련	31	1.4%	
사망장소	미분류	590	26.6%	* 해외(외국인 본국 송환 후) 사망, 이송 중 사망 등
	입원실	2,070	93.2%	
	응급실	78	3.5%	
	자택	61	2.7%	
기타*	13	0.6%		
지역별	서울	573	25.8%	
	부산	136	6.1%	
	대구	224	10.1%	
	인천	73	3.3%	
	광주	25	1.1%	
	대전	34	1.5%	
	울산	41	1.8%	
	세종	1	0.0%	
	경기	724	32.6%	
	강원	58	2.6%	
	충북	72	3.2%	
	충남	50	2.3%	
	전북	60	2.7%	
	전남	19	0.9%	
	경북	88	4.0%	
	경남	30	1.4%	
	제주	1	0.0%	
검역	13	0.6%		

※ 사망 직후 신고내용에 기초한 것으로 추후 수정·보완될 수 있음

붙임 4 | 코로나19 예방접종 후 이상반응 주간 분석 결과 (25주차)

- ◆ 2021년 25주차(8월 22일 0시 기준)까지 코로나19 예방접종* 후 이상반응으로 의심되어 신고된 153,183건으로 의료기관에서 신고한 정보를 기반으로 분석하였으며, 백신과 이상반응 간 인과성을 의미하는 것은 아님
 - * 아스트라제네카, 화이자, 얀센, 모더나 백신
- ◆ 이상반응 의심사례는 신고 당시 환자 상태를 기준으로 ‘일반(중대하지 않은 이상반응)’과 ‘중대한 이상반응(사망, 아나필락시스 의심, 주요 이상반응)’으로 분류함
 - * 혈소판감소성 혈전증 등 특별관심 이상반응, 중환자실 입원, 생명위중, 영구장애/후유증 등 포함

I. 코로나19 예방접종 후 이상반응 의심사례 신고 현황

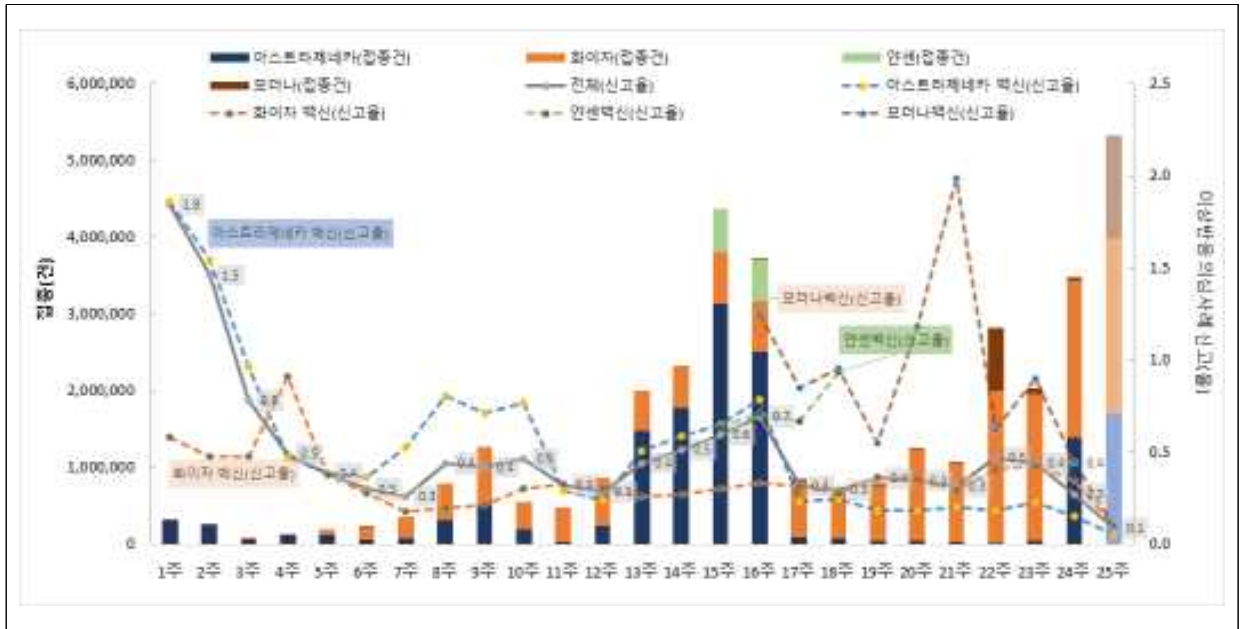
□ 주차별 이상반응 신고 현황(접종일 기준)

- 전체 예방접종건 대비 이상반응 신고율은 0.42%
- 예방접종 주차별 이상반응 신고율은 1주차 1.84% 이후 지속 감소 추세

(단위: 건, %)

주간	전체			아스트라제네카			화이자			얀센			모더나		
	예방접종건	이상반응건	%	예방접종건	이상반응건	%	예방접종건	이상반응건	%	예방접종건	이상반응건	%	예방접종건	이상반응건	%
계	36,299,704	153,183	0.42	14,659,668	82,146	0.56	18,166,856	55,253	0.30	1,129,784	7,646	0.68	2,343,396	8,138	0.35
2.26.-3. 6. (1주)	318,725	5,868	1.84	313,416	5,837	1.86	5,309	31	0.58	0	0		0	0	
3. 7.-3.13. (2주)	273,259	3,992	1.46	251,083	3,886	1.55	22,176	106	0.48	0	0		0	0	
3.14.-3.20. (3주)	89,866	700	0.78	56,200	540	0.96	33,666	160	0.48	0	0		0	0	
3.21.-3.27. (4주)	121,310	591	0.49	116,358	546	0.47	4,952	45	0.91	0	0		0	0	
3.28.-4. 3. (5주)	189,815	733	0.39	122,225	478	0.39	67,590	255	0.38	0	0		0	0	
4. 4.-4.10. (6주)	226,905	682	0.30	59,639	216	0.36	167,265	466	0.28	0	0		0	0	
4.11.-4.17. (7주)	356,530	933	0.26	84,201	444	0.53	272,329	489	0.18	0	0		0	0	
4.18.-4.25. (8주)	793,062	3,481	0.44	312,663	2,525	0.81	480,399	956	0.20	0	0		0	0	
4.26.-5. 1. (9주)	1,269,563	5,306	0.42	519,836	3,707	0.71	749,727	1,599	0.21	0	0		0	0	
5. 2.-5. 8. (10주)	550,781	2,552	0.46	191,226	1,464	0.77	359,555	1,088	0.30	0	0		0	0	
5. 9.-5.15. (11주)	483,246	1,557	0.32	27,501	79	0.29	455,745	1,478	0.32	0	0		0	0	
5.16.-5.22. (12주)	872,304	2,493	0.29	244,697	582	0.24	627,607	1,911	0.30	0	0		0	0	
5.22.-5.29. (13주)	2,007,764	8,866	0.44	1,483,762	7,509	0.51	524,002	1,357	0.26	0	0		0	0	
5.30.-6. 5. (14주)	2,330,193	11,981	0.51	1,783,733	10,481	0.59	546,460	1,500	0.27	0	0		0	0	
6. 6.-6.12. (15주)	4,369,053	25,922	0.59	3,128,746	20,255	0.65	671,296	2,026	0.30	569,011	3,641	0.64	0	0	
6.13.-6.19. (16주)	3,717,163	25,810	0.69	2,513,028	19,722	0.78	654,349	2,163	0.33	549,546	3,922	0.71	241	3	1.25
6.20.-6.26. (17주)	846,312	2,698	0.32	90,171	209	0.23	729,787	2,280	0.31	8,229	55	0.67	18,125	154	0.85
6.27.-7. 3. (18주)	738,631	2,202	0.30	71,200	177	0.25	643,125	1,793	0.28	2,998	28	0.93	21,308	204	0.96
7. 4.-7.10. (19주)	788,644	2,821	0.36	45,129	82	0.18	720,721	2,613	0.36	0	0		22,794	126	0.55
7.11.-7.17. (20주)	1,234,813	4,250	0.34	50,440	93	0.18	1,183,192	4,143	0.35	0	0		1,181	14	1.19
7.18.-7.24. (21주)	1,072,289	3,375	0.31	31,951	64	0.20	1,024,971	3,006	0.29	0	0		15,367	305	1.98
7.25.-7.31. (22주)	2,816,137	13,269	0.47	18,658	34	0.18	1,967,651	8,170	0.41	0	0		809,828	5,065	0.63
8. 1.-8. 7. (23주)	2,036,002	8,905	0.44	49,823	115	0.23	1,913,047	8,131	0.43	0	0		73,132	659	0.90
8. 8.-8.14. (24주)	3,479,578	9,449	0.27	1,393,704	2,154	0.15	2,039,547	7,090	0.35	0	0		46,327	205	0.44
8.15.-8.21. (25주)	5,317,759	4,747	0.09	1,700,278	947	0.06	2,282,388	2,397	0.11	0	0		1,335,093	1,403	0.11

* 접종일 기준으로 산출



〈그림1. 코로나19 예방접종 후 주차별 이상반응 신고율(2.26.-8.21.)〉

* 예방접종 후 이상반응 발생 및 신고까지의 시간 소요를 고려 25주차 이상반응 신고율은 변동가능

□ 이상반응 분류별 신고 현황

- 2021년 8월 21일(25주차)까지 코로나19 예방접종 후 이상반응 신고사례는 총 153,183건이었고 이 중 근육통, 두통 등 일반 이상반응 사례는 146,215건 (95.5%), 사망, 아나필락시스 의심 등 중대한 이상반응 사례는 6,968건(4.5%)임

(단위: 건, %)

구 분	예방접종	전체 이상반응 ^a	일반 이상반응 ^b	중대한 이상반응 ^c					
				소계	사망 ^①	아나필락시스 의심 ^②	주요 이상반응 ^③		
전체	전체	36,299,704	153,183	146,215	6,968	489	703	5,776	
	1차	25,866,970	123,524	117,820	5,704	343	622	4,739	
	2차	10,432,734	29,659	28,395	1,264	146	81	1,037	
	아스트라제네카	전체	14,659,668	82,146	78,337	3,809	201	290	3,318
		1차	10,836,390	77,450	73,870	3,580	180	270	3,130
		2차	3,823,278	4,696	4,467	229	21	20	188
	화이자	전체	18,166,856	55,253	52,574	2,679	278	342	2,059
		1차	11,620,319	31,546	29,894	1,652	153	282	1,217
		2차	6,546,537	23,707	22,680	1,027	125	60	842
	안센	1차	1,129,784	7,646	7,314	332	8	45	279
	모더나	전체	2,343,396	8,138	7,990	148	2	26	120
		1차	2,280,477	6,882	6,742	140	2	25	113
2차		62,919	1,256	1,248	8	0	1	7	

a. 코로나19 예방접종 후 이상반응으로 의심되어 신고된 건으로 의료기관에서 신고한 정보를 기반으로 산출하였으며, 백신 과 이상반응 간 인과성을 제시하는 것은 아님. 신고 현황 분류는 새로운 정보 추가시 변경 될 수 있음

b. 일반 이상반응은 예방접종 후 접종부위 발적, 통증, 부기, 근육통, 발열, 두통, 오한 등 흔하게 발생하는 증상을 포함

c. 중대한 이상반응은 다음의 사례를 포함

- ① 사망, ② 아나필락시스 의심(아나필락시스양 반응 포함)
- ③ 주요 이상반응 : 특별관심 이상반응(Adverse Event Special Interest, AESI), 중환자실 입원, 생명위중, 영구장애/후유증 등

□ 성별 신고 현황

- 성별 신고율은 남자 0.30%, 여자 0.53%로 여자의 신고율이 높으며 4종류 백신 모두 여자의 이상반응 신고율이 높음
 - 아스트라제네카 백신 접종 후 신고율은 남자 0.36%, 여자 0.73%
 - 화이자 백신 접종 후 신고율은 남자 0.22%, 여자 0.37%
 - 얀센 백신 접종 후 신고율은 남자 0.62%, 여자 1.03%
 - 모더나 백신 접종 후 신고율은 남자 0.18%, 여자 0.50%

(단위: 건)

구 분	예방접종	전체 이상반응 ^a	일반 이상반응 ^b	중대한 이상반응 ^c						
				소계	사망 ^①	아나필락시스 의심 ^②	주요 이상반응 ^③			
남자	전체	전체	17,061,753	50,536	47,536	3,000	281	202	2,517	
		1차	12,467,174	41,400	38,935	2,465	204	180	2,081	
		2차	4,594,579	9,136	8,601	535	77	22	436	
	아스트라제네카	전체	6,820,877	24,610	23,055	1,555	120	69	1,366	
		1차	5,121,891	23,172	21,701	1,471	109	64	1,298	
		2차	1,698,986	1,438	1,354	84	11	5	68	
	화이자	전체	8,129,342	17,747	16,620	1,127	151	91	885	
		1차	5,250,436	10,306	9,629	677	85	74	518	
		2차	2,878,906	7,441	6,991	450	66	17	367	
	얀센	1차	978,890	6,087	5,824	263	8	36	219	
	모더나	전체	1,132,644	2,092	2,037	55	2	6	47	
		1차	1,115,957	1,835	1,781	54	2	6	46	
		2차	16,687	257	256	1	0	0	1	
	여자	전체	전체	19,237,951	102,647	98,679	3,968	208	501	3,259
			1차	13,399,796	82,124	78,885	3,239	139	442	2,658
2차			5,838,155	20,523	19,794	729	69	59	601	
아스트라제네카		전체	7,838,791	57,536	55,282	2,254	81	221	1,952	
		1차	5,714,499	54,278	52,169	2,109	71	206	1,832	
		2차	2,124,292	3,258	3,113	145	10	15	120	
화이자		전체	10,037,514	37,506	35,954	1,552	127	251	1,174	
		1차	6,369,883	21,240	20,265	975	68	208	699	
		2차	3,667,631	16,266	15,689	577	59	43	475	
얀센		1차	150,894	1,559	1,490	69	0	9	60	
모더나		전체	1,210,752	6,046	5,953	93	0	20	73	
		1차	1,164,520	5,047	4,961	86	0	19	67	
		2차	46,232	999	992	7	0	1	6	

- a. 코로나19 예방접종 후 이상반응으로 의심되어 신고된 건으로 의료기관에서 신고한 정보를 기반으로 산출하였으며, 백신과 이상반응 간 인과성을 제시하는 것은 아님. 신고 현황 분류는 새로운 정보 추가시 변경 될 수 있음
- b. 일반 이상반응은 예방접종 후 접종부위 발적, 통증, 부기, 근육통, 발열, 두통, 오한 등 흔하게 발생하는 증상을 포함
- c. 중대한 이상반응은 다음의 사례를 포함
- ① 사망, ② 아나필락시스 의심(아나필락시스양 반응 포함)
 - ③ 주요 이상반응 : 특별관심 이상반응(Adverse Event Special Interest, AESI), 중환자실 입원, 생명위중, 영구장애/후유증 등

□ 연령별 신고 현황

○ 연령대별 신고율은 30-39세가 0.65%로 가장 높고

- 60-69세 0.53%, 18-29세 0.51%, 40-49세 0.45%, 70-79세 0.36%, 50-59세 0.27%, 80세 이상 0.27% 순

(단위: 건)

구 분	예방접종	전체 이상반응 ^a	일반 이상반응 ^b	중대한 이상반응 ^c				
				소계	사망 ^①	아나필락시스 의심 ^②	주요 이상반응 ^③	
전 체	전체	36,299,704	153,183	146,215	6,968	489	703	5,776
	아스트라제네카	14,659,668	82,146	78,337	3,809	201	290	3,318
	화이자	18,166,856	55,253	52,574	2,679	278	342	2,059
	얀센	1,129,784	7,646	7,314	332	8	45	279
	모더나	2,343,396	8,138	7,990	148	2	26	120
18-29세	전체	3,989,609	20,374	19,916	458	3	158	297
	아스트라제네카	271,314	5,057	4,982	75	1	29	45
	화이자	3,469,286	13,166	12,820	346	2	120	224
	얀센	19	0	0	0	0	0	0
	모더나	248,990	2,151	2,114	37	0	9	28
30-39세	전체	3,023,379	19,602	18,931	671	11	152	508
	아스트라제네카	694,722	7,227	6,979	248	0	60	188
	화이자	1,421,562	6,193	6,015	178	5	54	119
	얀센	802,987	5,568	5,334	234	6	36	192
	모더나	104,108	614	603	11	0	2	9
40-49세	전체	3,602,176	16,041	15,472	569	11	116	442
	아스트라제네카	1,087,039	7,591	7,269	322	9	55	258
	화이자	2,171,330	6,735	6,565	170	1	49	120
	얀센	197,549	1,240	1,180	60	1	6	53
	모더나	146,258	475	458	17	0	6	11
50-59세	전체	7,492,119	20,603	19,869	734	28	115	591
	아스트라제네카	1,484,816	6,964	6,631	333	16	44	273
	화이자	4,175,139	8,844	8,536	308	10	59	239
	얀센	60,396	291	278	13	1	3	9
	모더나	1,771,768	4,504	4,424	80	1	9	70
60-69세	전체	8,459,348	45,076	43,072	2,004	76	90	1,838
	아스트라제네카	7,668,251	41,692	39,797	1,895	73	83	1,739
	화이자	671,862	2,591	2,504	87	2	7	78
	얀센	60,234	471	450	21	0	0	21
	모더나	59,001	322	321	1	1	0	0
70-79세	전체	6,121,989	21,752	20,302	1,450	129	32	1,289
	아스트라제네카	3,088,323	13,145	12,332	813	53	16	744
	화이자	3,012,446	8,459	7,828	631	76	16	539
	얀센	8,278	76	72	4	0	0	4
	모더나	12,942	72	70	2	0	0	2
80세 이상	전체	3,611,084	9,735	8,653	1,082	231	40	811
	아스트라제네카	365,203	470	347	123	49	3	71
	화이자	3,245,231	9,265	8,306	959	182	37	740
	얀센	321	0	0	0	0	0	0
	모더나	329	0	0	0	0	0	0

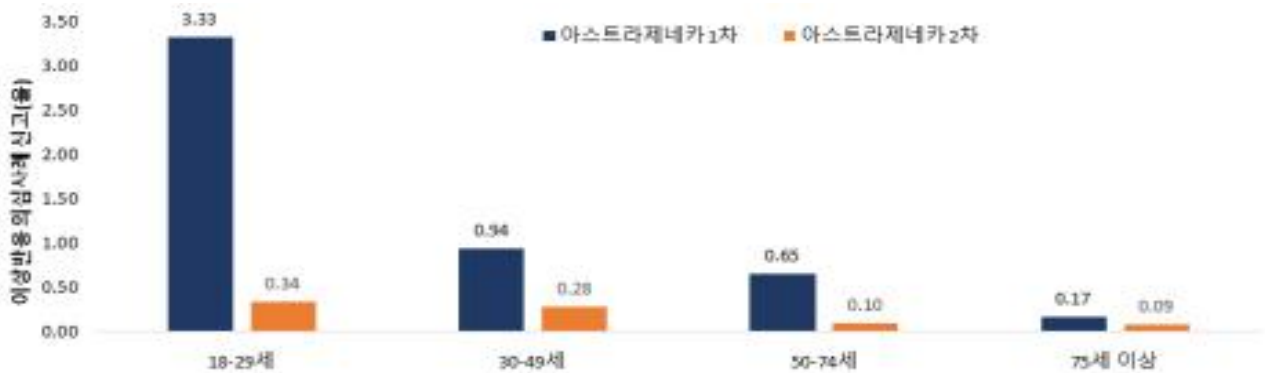
- a. 코로나19 예방접종 후 이상반응으로 의심되어 신고된 건으로 의료기관에서 신고한 정보를 기반으로 산출하였으며, 백신과 이상반응 간 인과성을 제시하는 것은 아님. 신고 현황 분류는 새로운 정보 추가시 변경 될 수 있음
- b. 일반 이상반응은 예방접종 후 접종부위 발적, 통증, 부기, 근육통, 발열, 두통, 오한 등 흔하게 발생하는 증상을 포함
- c. 중대한 이상반응은 다음의 사례를 포함
- ① 사망, ② 아나필락시스 의심(아나필락시스양 반응 포함)
 - ③ 주요 이상반응 : 특별관심 이상반응(Adverse Event Special Interest, AESI), 중환자실 입원, 생명위중, 영구장애/후유증 등

□ 백신 접종 차수별 신고현황

○ 아스트라제네카

- 백신 접종 후 이상반응 신고율은 모든 연령군에서 2차 접종 후 신고율이 1차 접종 후보다 낮았으며, 연령이 낮을수록 신고율이 높은 양상

접종차수	이상반응 신고율(%)				
	전체	18-29세	30-49세	50-74세	75세 이상
1차	0.71	3.33	0.94	0.65	0.17
2차	0.12	0.34	0.28	0.10	0.09

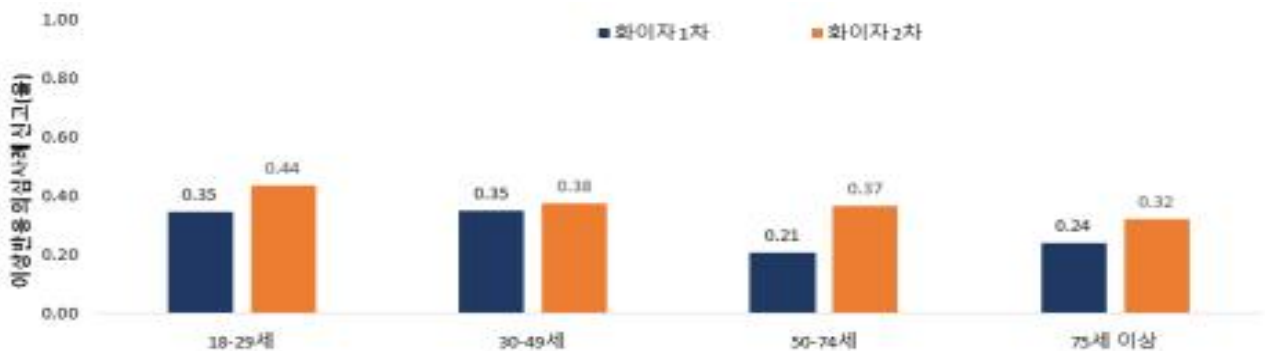


〈그림2. 아스트라제네카 백신 접종 차수별 이상반응 신고현황(2.26-8.21)〉

○ 화이자

- 백신 접종 후 이상반응 신고율은 모든 연령군에서 2차 접종 후 신고율이 1차 접종 후보다 높았음

접종차수	이상반응 신고율(%)				
	전체	18-29세	30-49세	50-74세	75세 이상
1차	0.27	0.35	0.35	0.21	0.24
2차	0.36	0.44	0.38	0.37	0.32



〈그림3. 화이자 백신 접종 차수별 이상반응 신고현황(2.26-8.21)〉

□ 주요 이상반응 신고현황

(단위: 건, 건(%))

증상 종류	전체	아스트라제네카	화이자	얀센	모더나
이상반응신고	153,183	82,146	55,253	7,646	8,138
급성마비	1,070 (0.70)	567 (0.69)	450 (0.81)	31 (0.41)	22 (0.27)
뇌증 혹은 뇌염	431 (0.28)	235 (0.29)	173 (0.31)	19 (0.25)	4 (0.05)
경련	288 (0.19)	163 (0.20)	99 (0.18)	14 (0.18)	12 (0.15)
갈랭-바레 증후군	185 (0.12)	121 (0.15)	49 (0.09)	11 (0.14)	4 (0.05)
골염 혹은 골수염	26 (0.02)	16 (0.02)	8 (0.01)	1 (0.01)	1 (0.01)
혈소판 감소 자반증	1,107 (0.72)	822 (1.00)	195 (0.35)	80 (1.05)	10 (0.12)
기타	2,372 (1.55)	1,288 (1.57)	901 (1.63)	121 (1.58)	62 (0.76)

* 의료기관에서 신고한 정보를 기반으로 산출하였으며, 백신과 이상반응 간 인과성을 제시하는 것은 아님

□ 임상증상별 신고 현황

○ 다빈도 임상증상은 근육통 26.7%, 두통 25.9%, 어지러움 17.4% 순

○ 백신제조사별 임상증상 신고 현황

- 아스트라제네카 백신은 근육통 32.2%, 두통 29.4%, 어지러움 17.6% 등의 순
- 화이자 백신은 근육통 20.5%, 두통 19.6%, 어지러움 17.8% 등의 순
- 얀센 백신은 두통 34.6%, 근육통 24.0%, 어지러움 18.2% 등의 순
- 모더나 백신은 근육통 21.1%, 두통 19.0%, 어지러움 12.2% 등의 순

(단위: 건, 건(%))

순위	증상	전체		아스트라제네카		화이자		얀센		모더나	
		이상반응 신고	153,183	이상반응 신고	82,146	이상반응 신고	55,253	이상반응 신고	7,646	이상반응 신고	8,138
1	근육통	40,859 (26.7)	26,461 (32.2)	11,337 (20.5)	2,646 (34.6)	1,717 (21.1)					
2	두통	39,683 (25.9)	24,166 (29.4)	10,843 (19.6)	1,838 (24.0)	1,544 (19.0)					
3	어지러움	26,676 (17.4)	14,468 (17.6)	9,820 (17.8)	1,393 (18.2)	995 (12.2)					
4	발열	19,629 (12.8)	12,983 (15.8)	6,690 (12.1)	894 (11.7)	931 (11.4)					
5	메스꺼움	19,366 (12.6)	10,953 (13.3)	5,181 (9.4)	873 (11.4)	911 (11.2)					
6	알레르기반응	16,284 (10.6)	10,898 (13.3)	4,912 (8.9)	823 (10.8)	857 (10.5)					
7	오한	15,972 (10.4)	9,352 (11.4)	3,853 (7.0)	695 (9.1)	850 (10.4)					
8	접종부위 통증 발적 부기	9,884 (6.5)	5,725 (7.0)	3,182 (5.8)	390 (5.1)	526 (6.5)					
9	구토	8,411 (5.5)	4,592 (5.6)	2,838 (5.1)	292 (3.8)	523 (6.4)					
10	복통	5,706 (3.7)	3,039 (3.7)	2,126 (3.8)	286 (3.7)	351 (4.3)					



〈그림4. 코로나19 예방접종 후 이상반응 종류별 신고현황(2.26.-8.21.)〉

□ 지역별 이상반응 신고 현황

(단위: 건, %)

주간	전체			아스트라제네카			화이자			얀센			모더나		
	예방접종	이상반응신고		예방접종	이상반응신고		예방접종	이상반응신고		예방접종	이상반응신고		예방접종	이상반응신고	
		건	%		건	%		건	%		건	%		건	%
계	36,299,704	153,183	0.42	14,659,668	82,146	0.56	18,166,856	55,253	0.30	1,129,784	7,646	0.68	2,343,396	8,138	0.35
서울	6,699,055	25,753	0.38	2,644,859	13,733	0.52	3,690,950	9,892	0.27	282,883	1,633	0.58	80,363	495	0.62
부산	2,490,763	13,266	0.53	1,111,593	7,547	0.68	1,027,108	4,124	0.40	62,062	463	0.75	290,000	1,132	0.39
대구	1,616,159	7,890	0.49	621,054	4,203	0.68	730,611	2,635	0.36	40,689	308	0.76	223,805	744	0.33
인천	1,922,212	8,463	0.44	776,957	4,442	0.57	1,059,335	3,410	0.32	62,210	441	0.71	23,710	170	0.72
광주	1,020,744	3,047	0.30	429,203	1,546	0.36	437,772	1,015	0.23	30,432	160	0.53	123,337	326	0.26
대전	981,112	3,461	0.35	393,273	1,894	0.48	425,885	1,034	0.24	31,490	181	0.57	130,464	352	0.27
울산	740,538	4,627	0.62	295,170	2,635	0.89	304,549	1,325	0.44	26,779	254	0.95	114,040	413	0.36
세종	201,962	1,213	0.60	68,705	542	0.79	97,262	435	0.45	10,231	104	1.02	25,764	132	0.51
경기	8,715,392	32,887	0.38	3,324,447	17,315	0.52	5,009,273	13,056	0.26	306,403	2,010	0.66	75,269	506	0.67
강원	1,230,960	6,517	0.53	512,162	3,526	0.69	573,764	2,332	0.41	28,471	236	0.83	116,563	423	0.36
충북	1,195,870	3,991	0.33	502,682	2,015	0.40	535,664	1,461	0.27	28,213	169	0.60	129,311	346	0.27
충남	1,595,103	7,153	0.45	645,551	3,583	0.56	745,243	2,717	0.36	43,659	368	0.84	160,650	485	0.30
전북	1,465,335	6,267	0.43	641,378	3,537	0.55	645,267	2,045	0.32	29,081	195	0.67	149,609	490	0.33
전남	1,593,405	5,391	0.34	699,236	2,778	0.40	714,060	1,954	0.27	31,429	242	0.77	148,680	417	0.28
경북	2,004,114	8,314	0.41	824,794	4,468	0.54	930,737	2,938	0.32	40,588	293	0.72	207,995	615	0.30
경남	2,359,767	13,229	0.56	987,979	7,505	0.76	1,021,998	4,280	0.42	59,815	503	0.84	289,975	941	0.32
제주	467,213	1,714	0.37	180,625	877	0.49	217,378	600	0.28	15,349	86	0.56	53,861	151	0.28

** 이상반응 신고 - 환자 주소지 기준

[참고 1] 신고일 이후 환자상태가 사망으로 변경된 사례 현황

□ 변경사망 현황

- 2021년 8월 22일까지 코로나19 예방접종 후 이상반응 신고 건 중 신고일 이후 환자상태가 사망으로 변경된 사례는 **224건**이었음
- 지난 1주간(8.15~8.21) 이상반응 신고일 이후 사망으로 변경된 사례는 **11건**이었음

(단위: 건)

구 분		18-29세	30-39세	40-49세	50-59세	60-69세	70-79세	80이상	합계
주간 (8.15.-8.21.)	합계	0	0	1	1	4	2	3	11
	아스트라제네카	0	0	1	0	4	1	1	7
	화이자	0	0	0	0	0	1	2	3
	얀센	0	0	0	1	0	0	0	1
누계 (2.26.-8.21.)	합계	1	3	3	9	32	58	118	224
	아스트라제네카	0	2	2	7	30	20	26	87
	화이자	0	0	0	1	2	38	92	133
	얀센	0	1	1	0	0	0	0	2

* 환자 상태가 변경된 사례를 포함한 사망 누계는 713명(아스트라제네카 288명, 화이자 411명, 얀센 10명, 모더나 4명)

[참고 2] 이상반응 증상별 현황 (이상반응 증상별, 제조사별)

(단위: 건, (%))

전체 이상반응신고건	계		아스트라제네카		화이자		얀센		모더나	
	153,183		82,146		55,253		7,646		8,138	
항목(중복응답 포함)	신고건	(%)	신고건	(%)	신고건	(%)	신고건	(%)	신고건	(%)
근육통	40,859	(26.7)	26,461	(32.2)	10,843	(19.6)	1,838	(24.0)	1,717	(21.1)
두통	39,693	(25.9)	24,166	(29.4)	11,337	(20.5)	2,646	(34.6)	1,544	(19.0)
어지러움	26,676	(17.4)	14,468	(17.6)	9,820	(17.8)	1,393	(18.2)	995	(12.2)
발열	19,629	(12.8)	12,983	(15.8)	4,912	(8.9)	823	(10.8)	911	(11.2)
메스꺼움	19,366	(12.6)	10,953	(13.3)	6,690	(12.1)	873	(11.4)	850	(10.4)
오한	16,284	(10.6)	9,352	(11.4)	5,181	(9.4)	894	(11.7)	857	(10.5)
알레르기반응	15,972	(10.4)	10,898	(13.3)	3,853	(7.0)	695	(9.1)	526	(6.5)
3일 이내 접종부위 통증, 발적, 부기	9,884	(6.5)	5,725	(7.0)	2,838	(5.1)	390	(5.1)	931	(11.4)
구토	8,411	(5.5)	4,592	(5.6)	3,182	(5.8)	286	(3.7)	351	(4.3)
복통	5,706	(3.7)	3,039	(3.7)	2,126	(3.8)	292	(3.8)	249	(3.1)
설사	4,571	(3.0)	2,256	(2.7)	1,846	(3.3)	272	(3.6)	197	(2.4)
관절염	2,648	(1.7)	1,584	(1.9)	459	(0.8)	82	(1.1)	523	(6.4)
연조직염(접종 부위의 농양이 아닌 염증)	2,554	(1.7)	1,729	(2.1)	645	(1.2)	122	(1.6)	58	(0.7)
심한국소이상반응	1,520	(1.0)	1,014	(1.2)	286	(0.5)	53	(0.7)	167	(2.1)
혈소판 감소 자반증	1,119	(0.7)	826	(1.0)	203	(0.4)	80	(1.0)	10	(0.1)
급성마비	1,092	(0.7)	224	(0.3)	693	(1.3)	31	(0.4)	144	(1.8)
기타(백신 관련 악화된 질병)	1,084	(0.7)	572	(0.7)	459	(0.8)	31	(0.4)	22	(0.3)
림프선염	932	(0.6)	503	(0.6)	372	(0.7)	39	(0.5)	18	(0.2)
기타(급성 심혈관계 손상)	539	(0.4)	212	(0.3)	289	(0.5)	21	(0.3)	17	(0.2)
아나필락시스양반응	491	(0.3)	231	(0.3)	227	(0.4)	16	(0.2)	17	(0.2)
뇌증 혹은 뇌염	435	(0.3)	238	(0.3)	174	(0.3)	19	(0.2)	4	(0.0)
기타(급성 호흡곤란 증후군)	334	(0.2)	161	(0.2)	137	(0.2)	18	(0.2)	18	(0.2)
경련(경련/발작)	296	(0.2)	167	(0.2)	102	(0.2)	15	(0.2)	12	(0.1)
기타(응고장애)	230	(0.2)	72	(0.1)	120	(0.2)	29	(0.4)	9	(0.1)
아나필락시스반응	211	(0.1)	135	(0.2)	62	(0.1)	13	(0.2)	1	(0.0)
길랑-바레 증후군	186	(0.1)	122	(0.1)	49	(0.1)	11	(0.1)	4	(0.0)
접종부위농양	165	(0.1)	100	(0.1)	53	(0.1)	8	(0.1)	4	(0.0)
기타(혈소판감소증)	153	(0.1)	104	(0.1)	28	(0.1)	4	(0.1)	17	(0.2)
기타(급성 신장 손상)	85	(0.1)	62	(0.1)	17	(0.0)	6	(0.1)	0	(0.0)
기타(급성 무균성 관절염)	80	(0.1)	36	(0.0)	42	(0.1)	1	(0.0)	1	(0.0)
기타(단일 장기 피부혈관염)	63	(0.0)	54	(0.1)	6	(0.0)	3	(0.0)	0	(0.0)
기타(혈소판 감소 혈전증)	62	(0.0)	50	(0.1)	9	(0.0)	3	(0.0)	0	(0.0)
기타(급성 간장 손상)	46	(0.0)	24	(0.0)	17	(0.0)	3	(0.0)	2	(0.0)
기타(동상 유사 병변)	32	(0.0)	25	(0.0)	5	(0.0)	2	(0.0)	0	(0.0)
골염 혹은 골수염	27	(0.0)	15	(0.0)	8	(0.0)	3	(0.0)	1	(0.0)
기타(다기관 염증 증후군)	26	(0.0)	16	(0.0)	8	(0.0)	1	(0.0)	1	(0.0)
기타(후각 상실)	26	(0.0)	18	(0.0)	6	(0.0)	2	(0.0)	0	(0.0)
기타(다형홍반)	15	(0.0)	13	(0.0)	2	(0.0)	0	(0.0)	0	(0.0)
기타(급성파종성 뇌척수염)	13	(0.0)	5	(0.0)	6	(0.0)	0	(0.0)	2	(0.0)
기타(뇌수막염)	9	(0.0)	3	(0.0)	4	(0.0)	1	(0.0)	1	(0.0)
전신파종성 비씨지감염증	7	(0.0)	3	(0.0)	3	(0.0)	1	(0.0)	0	(0.0)
기타(모세혈관 누출 증후군)	7	(0.0)	4	(0.0)	3	(0.0)	0	(0.0)	0	(0.0)

※ (주의) 본 보고서는 코로나19 예방접종 후 이상반응으로 의심되어 의료기관에서 신고한 정보를 기반으로 산출하였으며, 백신과 이상반응 간 인과성을 제시하는 것은 아님

[참고 3] 예방접종 후 이상반응 증상 발생까지의 기간

□ 일반 이상반응

(단위: 건(%))

백신종류	접종일-증상발생일	증상				
		근육통	두통	어지러움	발열	메스꺼움
전체	중앙값(최소-최대)	1일(0-106일)	1일(0-98일)	1일(0-104일)	1일(0-98일)	1일(0-98일)
	0일	13,085 (32.0)	11,757 (29.6)	8,269 (31.0)	7,417 (37.8)	6,577 (34.0)
	1일	14,553 (35.6)	12,057 (30.4)	6,399 (24.0)	8,568 (43.6)	5,649 (29.2)
	2일	3,273 (8.0)	3,348 (8.4)	2,751 (10.3)	1,001 (5.1)	1,818 (9.4)
	3일	2,640 (6.5)	2,877 (7.2)	2,378 (8.9)	612 (3.1)	1,460 (7.5)
	4일	1,464 (3.6)	1,759 (4.4)	1,309 (4.9)	391 (2.0)	846 (4.4)
	5일	911 (2.2)	1,152 (2.9)	856 (3.2)	231 (1.2)	498 (2.6)
	6일	717 (1.8)	984 (2.5)	672 (2.5)	191 (1.0)	404 (2.1)
아스트라제네카	중앙값(최소-최대)	1일(0-106일)	1일(0-98일)	1일(0-93일)	1일(0-98일)	1일(0-98일)
	0일	8,878 (33.6)	7,344 (30.4)	4,188 (28.9)	5,413 (41.7)	3,788 (34.6)
	1일	9,623 (36.4)	7,520 (31.1)	3,569 (24.7)	5,775 (44.5)	3,304 (30.2)
	2일	1,864 (7.0)	1,710 (7.1)	1,363 (9.4)	510 (3.9)	846 (7.7)
	3일	1,547 (5.8)	1,644 (6.8)	1,285 (8.9)	287 (2.2)	775 (7.1)
	4일	859 (3.2)	974 (4.0)	719 (5.0)	203 (1.6)	451 (4.1)
	5일	509 (1.9)	644 (2.7)	460 (3.2)	98 (0.8)	257 (2.3)
	6일	424 (1.6)	554 (2.3)	356 (2.5)	91 (0.7)	208 (1.9)
화이자	중앙값(최소-최대)	1일(0-74일)	1일(0-74일)	1일(0-104일)	1일(0-77일)	1일(0-60일)
	0일	3,089 (28.5)	3,320 (29.3)	3,387 (34.5)	1,339 (27.3)	2,267 (33.9)
	1일	3,800 (35.0)	3,454 (30.5)	2,314 (23.6)	2,035 (41.4)	1,878 (28.1)
	2일	1,104 (10.2)	1,251 (11.0)	1,124 (11.4)	406 (8.3)	801 (12.0)
	3일	856 (7.9)	918 (8.1)	868 (8.8)	278 (5.7)	537 (8.0)
	4일	471 (4.3)	556 (4.9)	453 (4.6)	163 (3.3)	309 (4.6)
	5일	315 (2.9)	345 (3.0)	301 (3.1)	112 (2.3)	181 (2.7)
	6일	213 (2.0)	282 (2.5)	234 (2.4)	84 (1.7)	137 (2.0)
얀센	중앙값(최소-최대)	1일(0-51일)	2일(0-63일)	2일(0-46일)	1일(0-48일)	1일(0-63일)
	0일	559 (30.4)	622 (23.5)	363 (26.1)	340 (41.3)	225 (25.9)
	1일	536 (29.2)	595 (22.5)	271 (19.5)	302 (36.7)	214 (24.6)
	2일	153 (8.3)	218 (8.2)	147 (10.6)	39 (4.7)	75 (8.6)
	3일	146 (7.9)	207 (7.8)	134 (9.6)	30 (3.6)	77 (8.9)
	4일	81 (4.4)	160 (6.0)	84 (6.0)	11 (1.3)	60 (6.9)
	5일	53 (2.9)	127 (4.8)	73 (5.2)	15 (1.8)	40 (4.6)
	6일	50 (2.7)	121 (4.6)	66 (4.7)	10 (1.2)	44 (5.1)
모더나	중앙값(최소-최대)	1일(0-23일)	1일(0-23일)	1일(0-26일)	1일(0-28일)	1일(0-23일)
	0일	559 (32.6)	471 (30.5)	331 (33.3)	325 (35.7)	297 (34.9)
	1일	594 (34.6)	488 (31.6)	245 (24.6)	456 (50.1)	253 (29.8)
	2일	152 (8.9)	169 (10.9)	117 (11.8)	46 (5.0)	96 (11.3)
	3일	91 (5.3)	108 (7.0)	91 (9.1)	17 (1.9)	70 (8.2)
	4일	53 (3.1)	69 (4.5)	53 (5.3)	14 (1.5)	26 (3.1)
	5일	34 (2.0)	36 (2.3)	22 (2.2)	6 (0.7)	20 (2.4)
	6일	30 (1.7)	27 (1.7)	16 (1.6)	6 (0.7)	15 (1.8)
7일 이상	204 (11.9)	176 (11.4)	120 (12.1)	41 (4.5)	73 (8.6)	

* 중복응답 포함 / 다빈도 증상 5가지에 대한 산출 결과

□ 중대한 이상반응

(단위: 건(%))

백신종류	접종일-증상발생일	사망	주요 이상반응
전체	전체	489	5,776
	중위수(최소-최대)	4일(0-69일)	4일(0-95일)
	0일	42 (8.6)	713 (12.3)
	1일	80 (16.4)	892 (15.4)
	2일	54 (11.0)	615 (10.6)
	3일	51 (10.4)	566 (9.8)
	4일	31 (6.3)	363 (6.3)
	5일	24 (4.9)	255 (4.4)
	6일	25 (5.1)	237 (4.1)
7일 이상	182 (37.2)	2,135 (37.0)	
아스트라제네카	전체	201	3,318
	중위수(최소-최대)	4일(0-69일)	4.5일(0-84일)
	0일	13 (6.5)	328 (9.9)
	1일	39 (19.4)	472 (14.2)
	2일	25 (12.4)	345 (10.4)
	3일	18 (9.0)	311 (9.4)
	4일	14 (7.0)	203 (6.1)
	5일	10 (5.0)	139 (4.2)
	6일	11 (5.5)	151 (4.6)
7일 이상	71 (35.3)	1,369 (41.3)	
화이자	전체	278	2,059
	중위수(최소-최대)	4일(0-66일)	3일(0-95일)
	0일	29 (10.4)	323 (15.7)
	1일	37 (13.3)	347 (16.9)
	2일	29 (10.4)	230 (11.2)
	3일	33 (11.9)	209 (10.2)
	4일	17 (6.1)	132 (6.4)
	5일	14 (5.0)	99 (4.8)
	6일	14 (5.0)	73 (3.5)
7일 이상	105 (37.8)	646 (31.4)	
얀센	전체	8	279
	중위수(최소-최대)	17.5일(1-63일)	3일(0-41일)
	0일	-	37 (13.3)
	1일	3 (37.5)	49 (17.6)
	2일	-	29 (10.4)
	3일	-	35 (12.5)
	4일	-	16 (5.7)
	5일	-	11 (3.9)
	6일	-	12 (4.3)
7일 이상	5 (62.5)	90 (32.3)	
모더나	전체	2	120
	중위수(최소-최대)	5일(1-9일)	2.5일(0-26일)
	0일	-	25 (20.8)
	1일	1 (50.0)	24 (20.0)
	2일	-	11 (9.2)
	3일	-	11 (9.2)
	4일	-	12 (10.0)
	5일	-	6 (5.0)
	6일	-	1 (0.8)
7일 이상	1 (50.0)	30 (25.0)	

*주요 이상반응: 특별관심 이상반응(Adverse Event Special Interest, AESI), 중환자실 입원, 생명위중, 영구장애/후유증 등

[참고 4] 2차접종 이상반응 신고 현황(교차접종 포함)

□ 2차 접종 후 이상반응 신고율(7.5일 이후 신고건수 기준)

- 1~2차 모두 아스트라제네카로 접종한 경우 0.12%
- 1~2차 모두 화이자로 접종한 경우 0.38%
- 1차 아스트라제네카, 2차 화이자로 교차접종한 경우 0.29%

* 교차접종 후 이상반응 신고건수 총 3,562건: 일반 이상반응 3,479건(97.7%), 중대한 이상반응 83건(사망 4, 아나필락시스의심 14, 주요이상반응 65)

(단위: 건)

구분*	예방접종	전체 이상반응 ^a (신고율, %)	일반 이상반응 ^b	중대한 이상반응 ^c			
				소계	사망 ^①	아나필락시스 의심 ^②	주요 이상반응 ^③
소계	10,369,815	28,403 (0.27)	27,147	1,256	146	80	1,030
AZ-AZ	3,823,278	4,696 (0.12)	4,467	229	21	20	188
PF-PF	5,335,965	20,145 (0.38)	19,201	944	121	46	777
AZ-PF	1,210,572	3,562 (0.29)	3,479	83	4	14	65

* (AZ-AZ) 1차 및 2차 접종 모두 아스트라제네카 백신으로 접종, (PF-PF) 1차 및 2차 접종 모두 화이자 백신으로 접종 (AZ-PF) 1차 접종은 아스트라제네카 백신, 2차 접종은 화이자 백신으로 접종(교차접종)

- a. 코로나19 예방접종 후 이상반응으로 의심되어 신고된 건으로 의료기관에서 신고한 정보를 기반으로 산출하였으며, 백신 과 이상반응 간 인과성을 제시하는 것은 아님. 신고 현황 분류는 새로운 정보 추가시 변경 될 수 있음
- b. 일반 이상반응은 예방접종 후 접종부위 발적, 통증, 부기, 근육통, 발열, 두통, 오한 등 흔하게 발생하는 증상을 포함
- c. 중대한 이상반응은 다음의 사례를 포함
 - ① 사망, ② 아나필락시스 의심(아나필락시스양 반응 포함)
 - ③ 주요 이상반응 : 특별관심 이상반응(Adverse Event Special Interest, AESI), 중환자실 입원 생명위중, 영구장애/후유증 등

□ 성별 이상반응 신고현황

(단위: 건)

구분*	예방접종	전체 이상반응 ^a (신고율, %)	일반 이상반응 ^b	중대한 이상반응 ^c				
				소계	사망 ^①	아나필락시스 의심 ^②	주요 이상반응 ^③	
남	소계	4,577,892	8,879	8,345	534	77	22	435
	AZ-AZ	1,698,986	1,438	1,354	84	11	5	68
	PF-PF	2,315,576	6,484	6,068	416	64	15	337
	AZ-PF	563,330	957	923	34	2	2	30
여	소계	5,791,923	19,524	18,802	722	69	58	595
	AZ-AZ	2,124,292	3,258	3,113	145	10	15	120
	PF-PF	3,020,389	13,661	13,133	528	57	31	440
	AZ-PF	647,242	2,605	2,556	49	2	12	35

* (AZ-AZ) 1차 및 2차 접종 모두 아스트라제네카 백신으로 접종, (PF-PF) 1차 및 2차 접종 모두 화이자 백신으로 접종 (AZ-PF) 1차 접종은 아스트라제네카 백신, 2차 접종은 화이자 백신으로 접종(교차접종)

- a. 코로나19 예방접종 후 이상반응으로 의심되어 신고된 건으로 의료기관에서 신고한 정보를 기반으로 산출하였으며, 백신 과 이상반응 간 인과성을 제시하는 것은 아님. 신고 현황 분류는 새로운 정보 추가시 변경 될 수 있음
- b. 일반 이상반응은 예방접종 후 접종부위 발적, 통증, 부기, 근육통, 발열, 두통, 오한 등 흔하게 발생하는 증상을 포함
- c. 중대한 이상반응은 다음의 사례를 포함
 - ① 사망, ② 아나필락시스 의심(아나필락시스양 반응 포함)
 - ③ 주요 이상반응 : 특별관심 이상반응(Adverse Event Special Interest, AESI), 중환자실 입원 생명위중, 영구장애/후유증 등



□ 연령별 이상반응 신고현황

(단위: 건)

구분*	예 방 접 종	전체 이상반응 ^a (신고율, %)	일반 이상반응 ^b	중대한 이상반응 ^c				
				소계	사망 ^①	아나필락시스 의심 ^②	주요 이상반응 ^③	
18-29세	소계	1,402,556	6,007	5,910	97	1	19	77
	AZ-AZ	133,002	453	438	15	0	3	12
	PF-PF	1,267,926	5,540	5,458	82	1	16	65
	AZ-PF	1,628	14	14	0	0	0	0
30-39세	소계	620,725	2,547	2,489	58	1	9	48
	AZ-AZ	139,285	399	383	16	0	2	14
	PF-PF	222,234	1,409	1,384	25	0	3	22
	AZ-PF	259,206	739	722	17	1	4	12
40-49세	소계	978,880	3,197	3,118	79	3	11	65
	AZ-AZ	159,449	444	411	33	2	3	28
	PF-PF	337,429	1,593	1,576	17	1	3	13
	AZ-PF	482,002	1,160	1,131	29	0	5	24
50-59세	소계	1,019,217	2,540	2,464	76	1	13	62
	AZ-AZ	494,719	750	714	36	0	6	30
	PF-PF	262,482	958	939	19	0	3	16
	AZ-PF	262,016	832	811	21	1	4	16
60-69세	소계	1,908,417	2,805	2,719	86	3	7	76
	AZ-AZ	1,554,773	1,394	1,342	52	2	5	45
	PF-PF	177,861	723	702	21	0	1	20
	AZ-PF	175,783	688	675	13	1	1	11
70-79세	소계	2,675,049	5,922	5,551	371	49	7	315
	AZ-AZ	1,180,954	1,126	1,075	51	10	0	41
	PF-PF	1,464,458	4,667	4,350	317	38	7	272
	AZ-PF	29,637	129	126	3	1	0	2
80세 이상	소계	1,764,971	5,385	4,896	489	88	14	387
	AZ-AZ	161,096	130	104	26	7	1	18
	PF-PF	1,603,575	5,255	4,792	463	81	13	369
	AZ-PF	300	0	0	0	0	0	0

* (AZ-AZ) 1차 및 2차 접종 모두 아스트라제네카 백신으로 접종, (PF-PF) 1차 및 2차 접종 모두 화이자 백신으로 접종 (AZ-PF) 1차 접종은 아스트라제네카 백신, 2차 접종은 화이자 백신으로 접종(교차접종)

a. 코로나19 예방접종 후 이상반응으로 의심되어 신고된 건으로 의료기관에서 신고한 정보를 기반으로 산출하였으며, 백신 과 이상반응 간 인과성을 제시하는 것은 아님. 신고 현황 분류는 새로운 정보 추가시 변경 될 수 있음

b. 일반 이상반응은 예방접종 후 접종부위 발적, 통증, 부기, 근육통, 발열, 두통, 오한 등 흔하게 발생하는 증상을 포함

c. 중대한 이상반응은 다음의 사례를 포함

① 사망, ② 아나필락시스 의심(아나필락시스양 반응 포함)

③ 주요 이상반응 : 특별관심 이상반응(Adverse Event Special Interest, AESI), 중환자실 입원 생명위중, 영구장애/후유증 등

□ 주요 이상반응 신고현황

(단위: 건, 건(%))

증상 종류	2차 접종 전체		AZ-AZ		PF-PF		AZ-PF	
	이상반응 신고	28,403	이상반응 신고	4,696	이상반응 신고	20,145	이상반응 신고	3,562
급성마비	204	(0.72)	32	(0.68)	155	(0.77)	17	(0.48)
뇌증 혹은 뇌염	95	(0.33)	15	(0.32)	73	(0.36)	7	(0.20)
경련	47	(0.17)	11	(0.23)	36	(0.18)	0	(0.00)
길랑-바레 증후군	29	(0.10)	7	(0.15)	18	(0.09)	4	(0.11)
골염 혹은 골수염	4	(0.01)	2	(0.04)	2	(0.01)	0	(0.00)
혈소판 감소 자반증	119	(0.42)	34	(0.72)	74	(0.37)	11	(0.31)
기타	406	(1.43)	70	(1.49)	312	(1.55)	24	(0.67)

* (AZ-AZ) 1차 및 2차 접종 모두 아스트라제네카 백신으로 접종, (PF-PF) 1차 및 2차 접종 모두 화이자 백신으로 접종 (AZ-PF) 1차 접종은 아스트라제네카 백신, 2차 접종은 화이자 백신으로 접종(교차접종)

□ 임상증상별 이상반응 신고 현황

(단위: 건, 건(%))

순위	2차 접종 전체		AZ-AZ		PF-PF		AZ-PF	
	이상반응 신고	28,403	이상반응 신고	4,696	이상반응 신고	20,145	이상반응 신고	3,562
1	근육통	6,842 (24.1)	두통	1,135 (24.2)	근육통	5,112 (25.4)	근육통	884 (24.8)
2	두통	6,729 (23.7)	어지러움	853 (18.2)	두통	4,756 (23.6)	두통	838 (23.5)
3	어지러움	5,017 (17.7)	근육통	846 (18.0)	어지러움	3,660 (18.2)	어지러움	504 (14.1)
4	발열	3,646 (12.8)	알레르기반응	654 (13.9)	발열	3,032 (15.1)	메스꺼움	417 (11.7)
5	메스꺼움	3,545 (12.5)	메스꺼움	626 (13.3)	메스꺼움	2,502 (12.4)	알레르기반응	385 (10.8)
6	오한	2,616 (9.2)	발열	325 (6.9)	오한	2,061 (10.2)	접종부위 통증, 발적, 부기	303 (8.5)
7	알레르기반응	2,487 (8.8)	구토	314 (6.7)	알레르기반응	1,448 (7.2)	발열	289 (8.1)
8	구토	1,781 (6.3)	오한	308 (6.6)	구토	1,294 (6.4)	오한	247 (6.9)
9	접종부위 통증, 발적, 부기	1,557 (5.5)	복통	214 (4.6)	접종부위 통증, 발적, 부기	1,070 (5.3)	구토	173 (4.9)
10	복통	1,113 (3.9)	접종부위 통증, 발적, 부기	184 (3.9)	복통	789 (3.9)	림프선염	153 (4.3)



〈그림2. 코로나19 2차 예방접종 후 이상반응 종류별 신고현황(2.26.-8.21.)〉

* (AZ-AZ) 1차 및 2차 접종 모두 아스트라제네카 백신으로 접종, (PF-PF) 1차 및 2차 접종 모두 화이자 백신으로 접종 (AZ-PF) 1차 접종은 아스트라제네카 백신, 2차 접종은 화이자 백신으로 접종(교차접종)



[참고 5] 국외 코로나19 예방접종 후 이상반응 보고 현황

국가	접종현황(건)	이상반응(건)	중증(건)	아나필락시스(건)	사망(건)	보고일(접종기간)	출처	
영국	화이자(P)	3,650만	104,446	-	461	501	2021.8.19 (P: 20.12.9-21.8.11 A: 21.1.4-8.11 M: 21.1.19-8.11)	Summary of yellow card reporting, Medicines & Healthcare products Regulatory Agency (MHRA)
	아스트라제네카(A)	4,860만	228,239	-	1,269	1,053		
	모더나(M)	200만	13,325	-	30	14		
	모름	-	1,022	-	-	28		
	계	8,710만	347,032	-	1,760	1,596		
독일	화이자(P)	68,962,481	67,165	8,248	294	674	2021.8.19 (P: 20.12.27-21.7.31 M: 21.1.6-7.31 A: 21.1.30-7.31 J: 21.3.11-7.31)	Paul-Ehrlich-Institut (PEI)
	모더나(M)	8,506,260	19,962	944	31	19		
	아스트라제네카(A)	12,410,937	40,368	4,406	55	162		
	얀센(J)	2,416,109	3,628	255	7	5		
	모름	-	548	174	3	13		
	계	92,295,787	131,671	14,027	390	873		
노르웨이	화이자(P)	4,849,149	5,767	1,389	-	184	2021.8.19 (P: 20.12.27-21.8.17 M: 21.1.15-8.17 A: 21.2.8-8.17 J: 21.6.51-8.17)	Reported suspected adverse reactions to coronavirus vaccines (Norway Medicines Agency)
	모더나(M)	697,202	1,198	267	-	9		
	아스트라제네카(A)	141,337	8,287	507	-	6		
	얀센(J)	3,961	1	1	-	0		
	계	5,691,649	15,253	2,164	-	199		
캐나다	화이자(P)	35,299,012	7,065	2,146	-	-	2021.8.20. (P: 20.12.14-21.8.13 M: 20.12.24-21.8.13 A: 21.3.-21.8.13)	Government of Canada
	모더나(M)	12,404,899	3,839	535	-	-		
	코비실드(A)	2,776,653	1,631	509	-	-		
	모름	-	165	138	-	-		
	계	50,480,564	12,700	3,328	-	173		
오스트리아	화이자(P)	7,317,375	13,258	622	-	103	2021.8.17 (P: 20.12.21-21.7.8.13 M: 21.1.29-8.13 A: 21.1.6.-8.13 J: -21.3.11-8.13)	Bericht BASG Nebenwirkungsmeldungen
	모더나(M)	988,473	3,090	109	-	13		
	아스트라제네카(A)	1,559,708	18,571	325	-	21		
	얀센(J)	221,511	713	31	-	1		
	계	10,087,067	35,632	1,087	-	138		
프랑스	화이자(P)	57,232,000	38,701	-	-	-	2021.8.6 (P: 20.12.27-21.7.29 M: 21.1.22-7.29 A: 21.2.6.-7.29 J: 4.24-7.29)	ANSM-Agence nationale de sécurité du médicament et des produits de santé
	모더나(M)	6,996,000	7,757	-	-	-		
	아스트라제네카(A)	7,679,000	23,473	-	-	-		
	얀센(J)	845,000	357	-	-	-		
	계	72,752,000	70,228	-	-	-		
덴마크	화이자(P)	6,993,284	25,477	-	52	95	2021.8.19 (P: 20.12.21-21.8.17 M: 21.1.6-8.17 A: 21.1.29-8.17 J: -8.17)	Indberettede bivirkninger ved COVID-19 vaccine
	모더나(M)	968,782	5,539	-	4	13		
	아스트라제네카(A)	152,990	23,680	-	11	4		
	얀센(J)	46,452	442	-	2	0		
	계	8,161,508	55,226	-	69	112		
호주	화이자(P)	-	18,388	-	-	-	2021.8.19 (P: 21.2.22-21.8.15 A: 21.2.22-21.8.15)	Therapeutic Goods Administration
	아스트라제네카(A)	-	31,890	-	-	-		
	모름	-	331	-	-	-		
	계	15,341,039	50,609	-	-	460		

* 1) 영국의 경우 아나필락시스와 아나필락시스 양 반응 모두 포함 2) 덴마크 아나필락시스는 평가완료된 사례기준 3) 독일의 경우 사망현황 미업데이트(15주차~) 4) 오스트리아 중증 환자는 입원환자임

** 국가별 자료수집 방법이 달라, 단순비교는 어려움

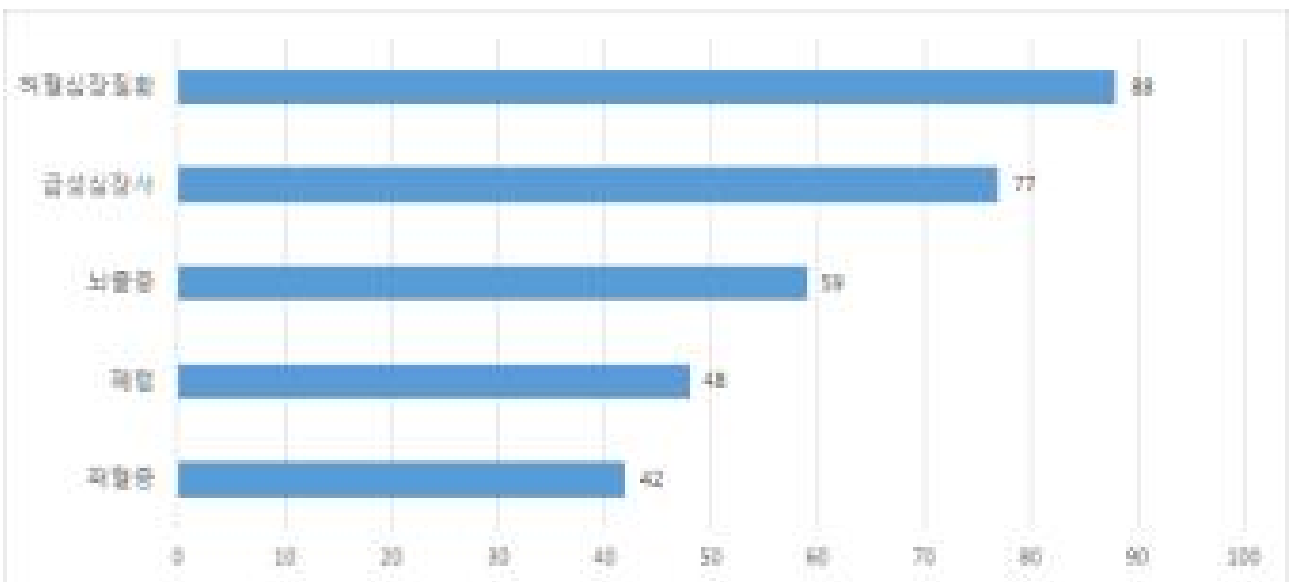


II. 인과성 평가 사례의 일반적 특성 및 추정사인/진단명 분포

□ 1~27차 피해조사반 회의의 인과성 평가 사례 중 사망사례 일반적 특성

구 분	계(%)	백신 종류			
		아스트라제네카	화이자	아스트라제네카· 화이자	얀센
계	536 (100.0)	214	317	1	4
성별					
남성	281 (52.0)	124	152	1	4
여성	255 (47.6)	90	165	-	-
연령(평균)					
20대	2 (0.4)	1	1	-	-
30대	5 (0.9)	2	1	-	2
40대	10 (1.9)	8	-	-	2
50대	25 (4.7)	22	2	1	-
60대	81 (15.1)	77	4	-	-
70대	142 (26.5)	46	96	-	-
80대 이상	271 (50.6)	58	213	-	-
기저질환					
유	508 (94.8)	200	304	-	4
무	28 (5.2)	14	13	1	-
접종 후 사망기간					
<1일	34 (6.3)	19	15	-	-
1일	49 (9.1)	27	22	-	-
2일	36 (6.7)	14	20	1	1
≥3일	417 (77.8)	154	260	-	3
부검					
진행	143 (26.7)	71	68	1	3
미진행	393 (73.3)	141	249	-	1

□ 1~27차 피해조사반 회의의 인과성 평가사례 중 사망사례 추정사인(다빈도)

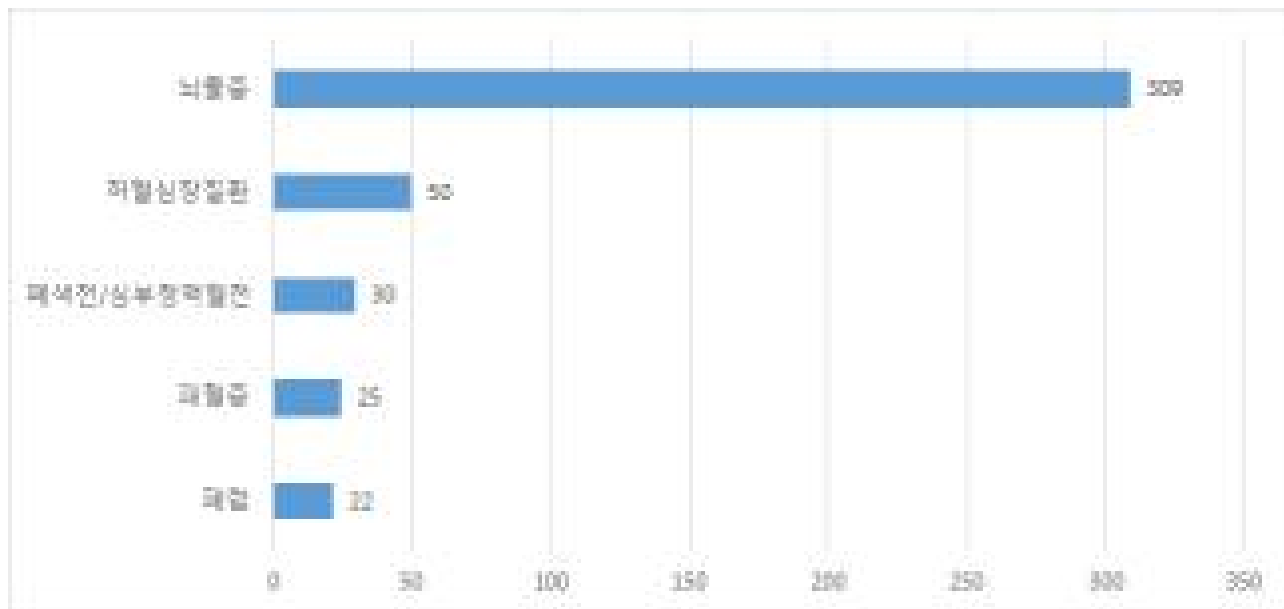


* 피해조사반 평가사례 중 사망사례 추정사인 상위 5개 분포(부검 최종결과에 따라 일부 변경가능)

□ 1~27차 피해조사반 회의의 인과성 평가사례 중 중증사례 일반적 특성

구분	계(%)	백신 종류				
		아스트라제네카	화이자	아스트라제네카·화이자	안센	모더나
계	737 (100.0)	361	378	4	18	1
성별						
남성	381 (51.6)	177	185	2	16	1
여성	356 (48.4)	158	194	2	2	-
연령(평균)						
10대	4 (0.5)	-	4	-	-	-
20대	18 (2.4)	13	5	-	-	-
30대	26 (3.5)	10	1	-	15	-
40대	22 (3.0)	16	3	1	2	-
50대	44 (6.0)	40	1	2	-	-
60대	148 (20.1)	143	4	1	-	1
70대	236 (31.9)	86	149	-	1	-
80대 이상	239 (32.5)	27	212	-	-	-
기저질환						
유	651 (88.5)	286	352	4	9	-
무	85 (11.5)	49	26	-	9	1
접종 후 증상발생 기간						
<1일	145 (19.7)	58	81	1	4	1
1일	99 (13.5)	49	46	1	3	-
2일	73 (9.9)	27	43	2	1	-
≥3일	419 (56.9)	201	208	-	10	-
추정진단명						
유	733 (99.5)	331	379	4	18	1
무	4 (0.5)	4	-	-	-	-

□ 1~27차 피해조사반 회의의 인과성 평가사례 중 중증사례 추정진단명(다빈도)



* 피해조사반 평가사례 중 중증사례 추정진단명 상위 5개 분포(추가조사 결과에 따라 일부 변경가능)

붙임 5 이상반응 인과성 평가 현황 및 주요결과 (1차~27차)

1 코로나19 예방접종 피해조사반 운영 및 평가 현황

구분*	심의건수	인과성 평가 결과			
		인정	불명확	불인정	보류
합계	1,833(+98)	212(+17)	25(+1)	1,583(+78)	13(+2)
사망	536(+26)	2 ¹⁾	2	523(+25)	9(+1)
중증	737(+29)	5 ²⁾	23(+1)	705(+27)	4(+1)
아나필락시스 ³⁾	560(+43)	205(+17)	0	355(+26)	0

*피해조사반 평가 시점 기준으로 분류

- 1) 혈소판감소성혈전증 1례(아스트라제네카), 급성심근염 1례(화이자)
- 2) 혈소판감소성혈전증 2례(아스트라제네카), 뇌정맥동혈전증 1례(아스트라제네카), 발열 후 경련으로 인한 혈압저하 1례(아스트라제네카), 급성심낭염 1례(화이자)
- 3) 아나필락시스 심의 사례 중 중증 아나필락시스는 14건(인과성 인정 11건·불인정 3건)

2 코로나19 예방접종 이상반응 인정사례 (7건)

접종백신	추정진단(사인)	
아스트라제네카	사망	혈소판감소성 혈전증(1)
	중증	혈소판 감소성 혈전증(2), 뇌정맥동혈전증(1), 발열 후 경련으로 인한 혈압저하(1)
화이자	사망	심근염(1)
	중증	심낭염(1)

3 코로나19 예방접종 이상반응 근거 불명확 사례 (25건)

접종백신	추정진단(사인)	
아스트라제네카	사망	급성심근염(1)
	중증	길랑-바레증후군(9), 전신염증후군(1), 폐색전증(1), 급성파종성뇌척수염(1), 염증성근육병증(1), 천식발작(1), 혈소판감소증(2)
아스트라제네카-화이자	중증	급성심근염(1)
얀센	사망	모세혈관누출증후군(1)
	중증	길랑-바레증후군(1)
화이자	중증	척수염(1), 급성심근염(4)

붙임 6 18~49세 사전예약 관련 Q&A

Q1. 주민등록번호 상 생년월일이 82년 7월 13일인 경우, 언제 예약할 수 있나요?

- 10부제 예약기간인 8월 9일 20시부터 8월 19일 18시 사이에는, **생년월일 끝자리와 예약 시작날짜 끝자리가 일치하는 사람**이 예약 대상입니다.
 - 즉, 생년월일 끝자리가 3인 분은 **8월 13일 20시부터 8월 14일 18시까지** 예약이 가능합니다.
- 10부제 사전예약 일정이 끝난 이후에는, 36~49세('72.1.1.~'85.12.31. 출생)에 해당되므로 **8월 19일 20시부터 8월 20일 18시까지** 예약이 가능하고,
 - 그 후 8월 21일 20시부터 9월 18일 18시까지는 18~49세 연령이라면 누구나 언제든지 예약이 가능합니다.

Q2. 10부제 기간 중에 예약을 했는데, 시간을 바꿀 수 있나요?

- 10부제 사전예약 기간 동안에는, **본인이 예약 가능한 날짜에만** 예약 변경이 가능합니다.
 - 예를 들어, 82년 7월 13일 생인 경우 8월 13일 20시부터 8월 14일 18시 사이에 예약 및 예약 변경이 가능합니다.
 - * 8월 19일 20시부터 8월 21일 18시까지는 해당 연령 예약가능자, 8월 21일 20시부터 9월 18일 18시까지는 누구나 예약 변경 가능
- 일정과 장소를 변경하기 위해서는 **누리집을 통해 기존 예약을 취소한 후 재예약**하시면 됩니다.
 - 예약 "취소"는 **접종일 2일 전까지**는 언제든지 가능하나, 8월 9일 20시부터 8월 21일 18시 사이에는 **해당 날짜에 예약가능한 대상자만 "재예약"**이 가능하므로 **예약 취소는 신중하게** 하시기 바랍니다.
 - **8월 21일 20시부터는 모든 대상자의 재예약이** 가능합니다.
 - 또한, 백신 배송을 위해 **접종일 약 2주 전에는 예약이 마감**되므로 **접종 받고자 하는 날로부터 충분한 기간을 두고 재예약을 진행**해주시기 바랍니다.
- 누리집 외의 방법으로 **일정 변경**을 원하시는 경우 **예약한 접종기관에 접종일 전일까지** 요청하시기 바라며, **접종 장소 변경**을 원하시는 경우 **콜센터(1339, 지자체)** 또는 **보건소에 접종일 2일 전까지** 요청하시기 바랍니다.

Q3. 10부제 예약기간 중 가장 마지막 날인 8월 18일 예약 대상입니다. 마지막 순서라 불이익은 없나요?

- 네, 접종일시와 접종기관에 대해 **동일한 선택의 기회**를 드리기 위하여 접종일자별로 의료기관별 예약 가능한 물량을 1/10씩 사전에 할당하였습니다.
- 그러므로, 10부제 기간 중 **가장 늦은 날짜에 예약하는 사람도 동등하게 예약이 가능합니다.**

Q4. 10부제 예약기간에 예약을 못했다면, 언제까지 예약을 완료해야 하나요?

- 개인 사정 등으로 10부제 예약기간 중에 예약을 하지 못하셨다면, 8월 19일 이후 연령대별 예약 시기에 예약이 가능합니다.
- 36~49세('72.1.1.~'85.12.31. 출생)는 8월 19일 20시부터 8월 20일 18시까지, 18~35세('86.1.1.~'03.12.31. 출생)는 8월 20일 20시부터 8월 21일 18시까지 예약이 가능합니다.
- **8월 21일 20시부터 9월 18일 18시까지는** 18~49세 전 연령이 예약 가능하므로, 10부제 예약기간이나 연령대별 예약기간에 **예약을 못한 분들도 누구나 예약이 가능합니다.**

붙임 7

알아두면 편리한 코로나19 백신 사전예약 꿀팁

알아두면 편리한 코로나19 백신 사전예약 꿀팁 5개!



간편한 본인인증 활용하기

핸드폰 인증 이외에도 다양한 본인인증 수단이 추가되었습니다. 네이버, 카카오, PASS 등 간편인증 많이 활용해주세요!



인증서 사전 발급하기

네이버, 카카오, PASS 등 간편인증 이용을 위해서는 적어도 하루 전에는 인증서를 미리 발급받아 주세요!
(2분이면 가능해요!)



본인인증은 1번만 시도하기

동시에 여러 단말로 예약 시도하지 말아주세요.
최초 본인인증 완료 1건 외에 모두 차단됩니다!
※ 한번 인증이 완료되고 10분 뒤에 재접속이 가능합니다.



예약 집중시간 피하기

예약은 20시부터 다음날 18시까지 거의 하루 동안 가능합니다.
원활한 예약을 위해 예약이 집중되는 20시는 피해주세요!
21시 이후에는 금방 예약하실 수 있습니다.



접속대기 기다리기

앞에 여러 명이 대기하고 있나요?
조금만 기다려주세요
끊었다 재접속하면 더 늦어질 수 있습니다!



과학기술정보통신부



질병관리청

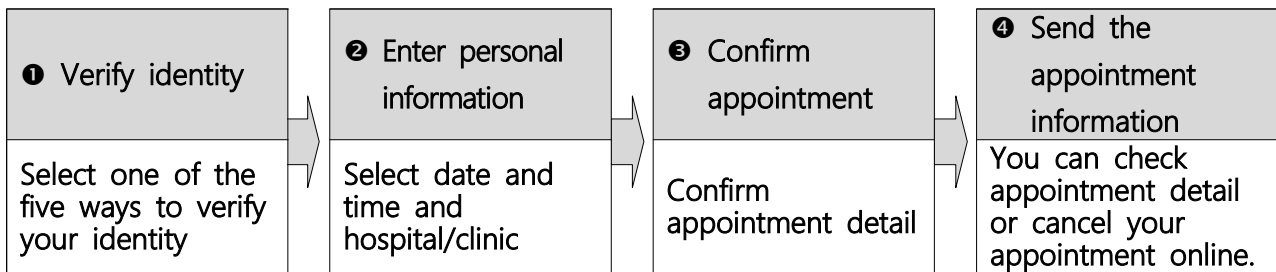
붙임 8

코로나19 예방접종 온라인 예약방법 안내 (영문)

「How to make a COVID-19 Vaccine Appointment Online」

◆ COVID-19 vaccination appointments can be made online through the COVID-19 vaccination reservation system website (<http://ncvr.kdca.go.kr>), accessible on PC and mobile devices. There are two steps to the process.

How to Make COVID-19 Vaccination Appointment Online



Step 1 (Enter appointment information)



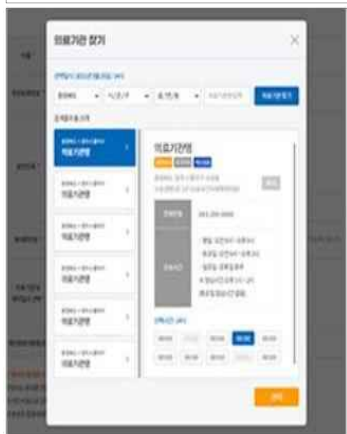
① Verify your identity

- Select one of the five ways to verify your identity.
- ① Naver certificate, ② Kakao certificate, ③ PASS, ④ Joint Certificate, ⑤ Mobile phone verification.

※ Check expiration date of certificate to make sure it is valid

② Enter personal information

- After verifying your identity, enter your name, resident registration (foreigner registration) number, and mobile phone number and click the 'Check Eligibility' button.
- After checking eligibility, select the medical institution and appointment date and time, and click the "Reserve (or Make Appointment)" button



○ Step 2 (Notice of completed appointment)



① Appointment notification screen

- In Step 2, you can check the your appointment details that you entered in step 1.

② Send appointment information to mobile phone

- You can send your appointment details to your mobile phone. You can check orcancel the appointment by verifying your identity with name, resident registration number/alien registration number, or appointment number in the 'Appointment Inquiry/Cancellation' menu on the website.

※ You can log onto the appointment system on the date that corresponds to the last digit of your date of birth according to your resident registration number or alien registration number.

※ If you are not registered with the National Health Insurance, you will need to choose a nearby Vaccination Center for your appointment.

※ Please arrive on time for your vaccine appointment.

※ If you have any questions about COVID-19 vaccination, please contact Korea Disease Control and Prevention Agency (KDCA) at ☎1339 or each local government's COVID-19 vaccination call center*

* **To check the phone number of your local government's COVID-19 vaccination call center, visit NIP website ncvr.kdca.go.kr -> Click 'Make a vaccine appointment (사전예약 바로가기)' -> Click 'Notice (알림마당)' -> 'Call center information (콜센터 안내)' [Korean only]**

붙임 9

코로나19 예방접종 안내문 및 Q&A (학생용)

질병관리청 교육부



코로나19 예방접종 안내문(학생용)

코로나19 예방접종 전후 주의사항

- 건강 상태가 좋을 때 접종하기
- 접종 전 반드시 의사의 예진 받기
- 다음과 같은 경우 예방접종 연기하기
 - 코로나19 감염이 의심되는 경우 접종 연기
 - 자라 중인 코로나19 환자와 접촉하는 경우 연기
 - 발열, 기침, 호흡기 증상 등이 있는 경우 접종 연기

- 예방접종 후 15~30분간 접종기관에 머물러 이상반응 발생 여부 관찰 후 1시간 동안 주의 깊게 관찰하기
- 예방접종 후 일주일 정도는 고강도의 운동 및 활동 자제하기
- 접종부위 청결하게 유지하기

코로나19 예방접종 후 발생 가능한 이상반응

- 예방접종 후 접종부위 통증이나 부기, 발적, 발열, 피로감, 두통, 근육통, 오한, 메스꺼움 등이 나타날 수 있음
- 호흡기 관련, 얼굴의 부기, 눈 또는 입술-입안의 부종 등의 증상을 동반한 아나필락시스와 같은 심각한 알레르기 반응이 나타날 수 있음
- 화이자 모더나 백신 접종 후 가슴 통증-입바람 불판감, 호흡기 관련이나 숨가쁨, 호흡시 통증, 심장이 빠르게 뛰거나 두근거림, 실신 증상이 나타나는 심근염-심낭염 발생할 수 있음

코로나19 예방접종 후 이상반응이 발생 할 경우

- 접종부위 부기, 통증이 있는 경우 깨끗한 마른 수건을 대고 그 위에 냉찜질
- 피열이 있는 경우 수분을 충분히 섭취하고 휴식을 취하기
- 발열이나 근육통 등으로 불편함이 있는 경우 해열진통제를 복용하기
- 예방접종 전 이력(알러지, 만성질환)에 대해 사전에 의료기관에 알리고 예방접종 후 이상 증상이 나타날 경우 해당 의료기관에 연락하기
- 다음과 같은 경우에는 의사의 진료를 받으세요.

- 가슴 통증-입바람 불판감, 호흡기 관련이나 숨가쁨, 호흡시 통증, 심장이 빠르게 뛰거나 두근거림, 실신 등, 매우 심하게 발생하거나 악화되어 지속되는 경우
- 접종부위의 붓기, 발적이나 발열 등이 2일이 지난 후 호전되지 않거나 악화되는 경우
- 코로나19 예방접종 후 갑자기 기침이 많아지거나 열이 나고 다른 이상 증상이 나타나는 경우

- 숨쉬기 곤란하거나 심하게 어지러운 경우, 입술, 얼굴이 붓거나 온몸에 심한 두드러기 증상이 나타나는 경우 119로 연락하거나 가까운 응급실 내원하기

이상반응 발생에 의심될 경우 119 또는 관할 보건소에 문의 또는 예방접종도우미 누리집(<http://kci.go.kr/covid19>) 내 예방접종 후 건강상태 확인하기에서 이상반응과 대처법을 확인할 수 있습니다.

2021. 10. 26



질병관리청



교육부



코로나19 예방접종 관련 Q&A(학생용)

Q 예방접종 후 일반적인 이상반응에는 무엇이 있나요?

A. 학생들에서 발생할 수 있는 이상반응은 성인과 유사하며, 2차 예방접종 후 더 많이 경험할 수 있습니다. 이러한 이상반응은 신체가 백신에 반응할 때 발생할 수 있으며 일반적으로 수일 이내에 소실됩니다.

예방접종 후 일반적인 이상반응 및 관리방법

이상반응	관리방법
주사 부위의 통증, 부기, 발적	깨끗한 비닐 수건을 대고 그 위에 냉찜질
발열, 오한, 두통, 근육통, 관절통, 피로감	과열이 있는 경우 수분을 충분히 섭취하고 휴식 발열이나 근육통이 있는 경우 필요에 따라 해열제 복용
목이나 입술의 입파열 부종	일반적으로 입주일 정도면 회복

단, 드물게 심한 알레르기 반응이 나타날 수 있으며, 화이자, 모더나 접종 후 심근염 심낭염이 발생할 수 있습니다.

* 코로나19 예방접종 후 이상반응 발생 확인 시 즉시 의료기관을 방문하십시오. (www.cdc.go.kr) 02-6207-6207 의료안전신고 112

Q 예방접종 후 특별히 주의해야하는 이상반응이 있나요?

A. 가슴 통증·압박감·불편감, 호흡곤란이나 숨가쁨, 호흡시 통증, 심장이 빠르게 뛰거나 두근거림, 실신 등 더 세롭게 발생하거나 악화되어 지속되는 경우, 또는 일반적인 이상반응이 2일 이상 지속되거나 악화되는 경우는 즉시 의사의 진료를 받으세요.

Q 예방접종 후 학생들이 격렬한 활동을 해도 될까요?

A. 화이자, 모더나 백신 접종 후 발생할 수 있는 심근염 및 심낭염의 위험을 고려할 때 특히 청소년과 젊은 남성은 1차 및 2차 예방 접종 후 일주일 정도 고강도의 운동 및 활동을 피할 것을 권장합니다.

* 예방 수칙, 시어플링, 당류제, 무알코올 에너지 음료, 운동경기 등

질병관리청

붙임 10 | 코로나19 백신 관련 심근염 및 심낭염 안내문



코로나19 예방접종 후 심근염 및 심낭염 안내

심근염/심낭염이란?

- 심근염(myocarditis)은 심장의 근육에 발생한 염증입니다.
- 심낭염(pericarditis)은 심장을 둘러싼 막에 생긴 염증입니다.

미국에서 mRNA 코로나19 백신(화이자, 모더나) 접종 후 심근염/심낭염이 드물게 보고되고 있으며, 환자들의 특징은 다음과 같습니다.

- 주로 16세 이상의 남자 청소년과 젊은 연령층의 남자에서 발생
- mRNA 코로나19 백신 접종 후 발생했으며, 1차보다 2차 접종 후 더 많이 발생
- 일반적으로 백신 접종 후 수일 이내어 발생
- 대부분의 환자는 치료와 휴식 후 빠르게 호전되었고, 호전된 후 정상적인 일상 활동이 가능했음

“ **코로나19 예방접종 후 아래의 증상이 새롭게 발생되거나 악화되어 지속되는 경우 의료기관의 진료를 받으시기 바랍니다.** ”

심근염/심낭염 주요 증상

- 가슴 통증, 압박감, 불편감
 호흡곤란 또는 숨가쁨, 호흡 시 통증
- 심장이 빠르게 뛰거나 두근거림
 실신

주의사항

첫 번째 mRNA 코로나19 백신(화이자, 모더나) 접종 후, 심근염/심낭염 발생이 확인된 경우, 안전성에 대한 근거가 마련될 때까지 코로나19 백신 접종 연기(코로나19 예방접종 심의자료 2021.7.2)





코로나19 예방접종 후 심근염 및 심낭염 Q&A

Q1 심근염과 심낭염은 어떤 질병인가요?

심근염은 심장의 근육에 염증이 발생하는 질병이고, 심낭염은 심장을 둘러싼 막에 염증이 생기는 질병입니다.

Q2 어떤 백신 접종 후에 심근염/심낭염이 발생하나요?

mRNA 코로나19 백신(최이자, 모더나) 접종 후 심근염 및 심낭염 발생이 보고되고 있습니다.

Q3 심근염이나 심낭염의 의심증상은 무엇인가요?
코로나19 백신 접종 후 의심증상이 발생하면 어떻게 해야하나요?

심근염/심낭염의 주요 증상은 가슴통증·압박감·물렁감, 호흡곤란이나 숨가쁨, 호흡시 통증, 심장이 빠르게 뛰거나 두근거림, 실신 등입니다. 코로나19 백신 접종 후 이런 의심증상이 새롭게 발생하거나 악화되어 지속되는 경우 의료기관을 방문하여 진료를 받으시기 바랍니다.

Q4 첫 번째 mRNA 코로나19 백신 접종 후 심근염/심낭염이 발생한 경우 2차 접종을 받아도 되나요?

첫 번째 mRNA 코로나19 백신(최이자, 모더나) 접종 후 심근염/심낭염 발생이 확인된 경우는 추후 안전성에 대한 근거가 마련될 때까지 코로나19 백신 접종을 연기해야 합니다.

붙임 11

혈소판감소성 혈전증 포스터



혈소판감소성 혈전증이란?

- 아데노바이러스 벡터를 이용한 코로나19 백신인 아스트라제네카와 안센 백신 접종 후 발생하는 부작용으로, 혈소판 감소로 인한 출혈과 혈전증이 동시에 생기는 것이 특징입니다.
- 매우 드물지만 아데노바이러스 벡터 백신 접종 후 4일에서 4주 사이에 발생할 수 있습니다.
- 우리나라에서는 현재까지(6.16일 기준) 2건이 확인되었습니다.

코로나19 예방접종 후 혈소판감소성 혈전증 의심증상으로 의사의 진료가 필요한 경우

아데노바이러스 벡터 코로나19백신(아스트라제네카,안센) 접종 후 4일에서 4주 사이에 아래와 같은 증상이 있는 경우

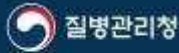
- ① 심한 또는 2일 이상의 지속적인 두통이 발생하며, 진통제에 반응하지 않거나 조절되지 않는 경우 또는 구토를 동반하거나 시야가 흐려지는 경우
- ② 호흡곤란, 흉통, 지속적인 복부 통증, 팔·다리 부기와 같은 증상이 나타난 경우
- ③ 접종부위가 아닌 곳에서 멍이나 출혈이 생긴 경우 등

혈소판감소성 혈전증은 의사의 진료를 통해 조기 발견하고 적절히 치료하면 회복 가능한 질환입니다.
 혈소판감소성 혈전증의 감시체계를 구축 운영하고 관련 전문 학회와 신속한 사례공유로 진단·치료 대응역량을 강화해 나가겠습니다.

* 대한신경과학회, 한국혈전지혈학회



2021. 07. 05.



혈소판감소성 혈전증과 일반 혈전증의 비교

	일반 혈전증	혈소판감소성 혈전증
임상 특징	<p>동맥</p> <ul style="list-style-type: none"> · 뇌동맥 / 관상동맥에 호발 <p>정맥</p> <ul style="list-style-type: none"> · 하지 심부정맥/폐동맥에 발생 	<p>아스트라제네카/얀센 백신 접종 후 4일에서 28일 사이에 발병</p> <ul style="list-style-type: none"> · 드물게 발생하는 부위인 뇌정맥동 및 내장정맥의 혈전이 특이적이나 다른 부위(하지정맥 등)도 침범가능
검사 지표	<ul style="list-style-type: none"> · 관상동맥 (CK, Tnl 상승) · 정맥 (D-dimer 상승) 	<ul style="list-style-type: none"> · 혈소판 감소 동반 · D-dimer 상승 · PF4 ELISA 검사 양성
발생 기전	<p>1) 혈액흐름의 정체</p> <ul style="list-style-type: none"> · 거동장애/심박세동/혈관기형 <p>2) 혈관손상</p> <ul style="list-style-type: none"> · 죽상동맥경화증/혈관염 <p>3) 응고기능 이상</p> <ul style="list-style-type: none"> · 탈수/암/자가면역질환/약물 (여성호르몬제 등) 	<p>백신과 연관된 자가면역질환 추정</p> <ul style="list-style-type: none"> · 헤파린 유도 혈소판감소증과 유사기전 혹은 아스트라제네카/얀센 백신에 포함된 유전물질이 특이 단백질을 생성하여 혈전증을 유발하는 것으로 추정
치료	<p>동맥</p> <ul style="list-style-type: none"> · 혈전 용해제 혹은 혈전제거술, 스텐트 시술 및 항혈소판제 <p>정맥</p> <ul style="list-style-type: none"> · 항응고제 	<ul style="list-style-type: none"> · 혈액전문의를에게 의뢰 · 헤파린 및 혈소판수혈 금지 · 항응고치료는 경구약 (리바록사반, 에독사반, 아픽사반, 디비가트란) 혹은 주사제(아가트로반) 사용

코로나19 예방접종 관련 혈액응고장애 자문단(2021. 6. 11.)

2021. 06. 18.

붙임 12

예방접종 후 이상반응에 대한 안내



코로나19 예방접종 후 이상반응에 대한 안내



이럴 땐, 이렇게 하세요.

- 접종 후 접종부위 부기·통증이 있는 경우, 깨끗한 마른 수건을 대고 그 위에 냉찜질을 하세요.
- 접종 후 미열이 있는 경우, 수분을 충분히 섭취하고 휴식을 취하세요.
- 접종 후 발열, 근육통 등으로 불편할 경우, 해열·진통제를 복용하시면 도움이 됩니다.
* 예방접종 전에 미리 아세트아미노펜 성분의 해열·진통제를 준비하고, 예방접종 후 몸살 증상이 있으면 해열·진통제를 복용하세요.



이럴 땐, 의사 진료를 받으세요.

- 접종 후 접종부위 부기, 통증, 발적이 48시간이 지나도 호전되지 않는 경우
- 접종 후 갑자기 기운이 떨어지거나 평소와 다른 이상증상이 나타난 경우
- <혈소판감소성 혈전증 의심증상>**
- 접종 후 심한 또는 2일 이상 지속되는 두통이 발생하며, 진통제에 반응하지 않거나 조절되지 않는 경우 또는 구토를 동반하거나 사야가 흐려지는 경우
- 접종 후 4주 이내에 호흡곤란, 흉통, 지속적인 복부 통증, 팔·다리 부기와 같은 증상이 나타난 경우
- 접종 후 접종부위가 아닌 곳에서 멍이나 출혈이 생긴 경우 등
- <심근염 및 심낭염 의심증상>**
- 가슴 통증·압박감·불편감, 호흡곤란이나 숨가쁨, 호흡시 통증, 심장이 빠르게 뛰거나 두근거림, 실신 등이 새롭게 발생하거나 악화되어 지속되는 경우



이럴 땐, 119에 신고 또는 응급실을 방문하세요.

- 접종 후 숨쉬기 곤란하거나 심하게 어지러운 경우
- 접종 후 입술, 얼굴이 붓거나 온몸에 심한 두드러기 증상이 나타나는 경우
- 접종 후 갑자기 의식이 없거나 쓰러진 경우

2021.07.05.



붙임 13 | 검사소 및 진료소 폭염 관련 안내 (일반국민 및 의료인력 Q&A)

Q1. 하절기 선별진료소 및 임시선별검사소에서 검체채취시 복장 간소화 방법은?

- 선별진료소 및 임시선별검사소에서 검체 채취시 긴팔가운을 포함한 4종(KF94 동급의 호흡기 보호구, 장갑, 방수성 긴팔가운, 고글 또는 안면보호구) 사용 권장하고 있음
- 특히 냉방여건이 충분하지 않은 경우 전신보호복으로 인한 은열 질환 발생 위험이 있으므로 가급적 긴팔가운을 포함한 4종 보호구를 착용, 필요시 레벨D 사용토록 안내하고 있음

* 긴팔가운 4종 세트(①)와 전신보호복(레벨D, ②) 선택 사용 가능



Q2. 선별진료소 및 임시선별검사소에서 전자문진표 활용법은?

- 검사 대기시간 단축 등을 위해 “QR코드 기반의 전자문진표“를
’ 21.1.부터 운영하고 있으며, 폭염상황에서 검사대기자와 의료진의
온열질환 예방(줄서기 최소화)을 위해 전자문진표 활용 독려하고 있음
- (보건소) 코로나19 정보관리시스템 로그인 → QR코드를 출력하여
선별진료소 또는 임시선별검사소에 부착
- (검사대기자) 본인 스마트폰으로 QR코드 인식→ 전자문진표에 개인
정보 및 문진정보 입력

<전자문진표 활용시 이점>

- 검사대상자가 본인 스마트폰으로 문진정보를 입력하여 검사대기 시간 감소
- 수기문진표 시스템 입력을 위한 행정인력 불필요, 수기문진표 보관 불필요
- 검사대상자간 또는 검사대상자와 보건소 직원간 교차 감염 방지 등

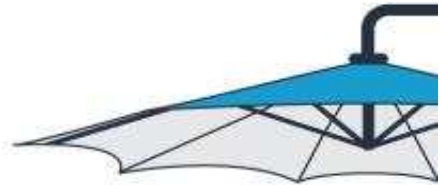
붙임 14

폭염대비 코로나19 예방수칙(마스크 착용 시, 에어컨 사용 시)

질병관리청

2021.07.24.

무더운 여름, 코로나19 예방 이렇게 해주세요!



마스크 착용 시 충분한 휴식과 함께

- ☑ 무더운 실외에서 마스크를 착용하는 경우 신체 부담을 예방하기 위해 **일정 시간 휴식**을 취합니다.
 - 마스크를 벗고 휴식 시 다른 사람과 간격을 2m 이상(최소 1m) 충분히 확보
- ☑ 마스크 착용 중 **호흡이 어려운 경우** 즉시 다른 사람과 거리 두기를 할 수 있는 장소로 이동하여 **마스크를 벗고** 휴식을 취합니다.



에어컨 사용 시 충분한 환기와 함께

- ☑ 실내에 침방울 입자의 농축·확산을 예방하기 위해 **창문이나 환풍기를 통해 최소 2시간마다 10분 이상 환기**합니다.
 - 창문과 출입문은 모두 개방해야 맞통풍할 때 환기가 더욱 효과적
- ☑ **에어컨 바람의 방향은 사람을 직접 향하지 않게 조정**하고 바람세기를 약하게 설정합니다.



붙임 15 여름철 올바른 환기 방법 안내

2021.07.05. 질병관리청

여름철 나와 우리를 위한 올바른 환기 방법!

기본 환기 3 원칙
에어컨 가동 시 3 원칙

1/8

2021.07.05. 질병관리청

코로나19 바이러스는 감염자의 비말(침방울)을 타고 사람에게 전파되거나 물체의 표면을 오염*시키고 밀폐된 공간에서는 공기 전파도 일으킬 수 있습니다.

*일상생활의 90%를 머무는 실내의 환기가 부족하면 외부환경보다 최대 10배 오염 될 수 있음

2/8

2021.07.05. 질병관리청

비밀 유사업자를 이용한 공기확산 시뮬레이션 실험에서

실내로 유입된 외부공기가 넓은 면을 통해 원활하게 배출(및통풍)될 때 **비밀 유사업자가 빨리 감소*** 될 수 있습니다.

즉, 환기량이 증가할수록 비밀이 빠르게 감소됩니다!

*비밀유사업자 감소시간이 40분에서 25분으로 감소

3/8

2021.07.05. 질병관리청

충분한 환기를 위해 먼저 확인하세요!

사람 수

창문 크기

바람의 경로

사람이 많고, 창의 크기가 작고, 바람이 적다면 더 잦은 환기가 필요합니다.

4/8

2021.07.05.



기본 환기 3원칙!



1일 최소 3회(10분) 이상 창문 열어 환기하기

*일집도가 높은 공간이라면 더 자주 환기를 해주세요



맞통풍이 일어나도록 문과 창문 동시에 여려게 열기

*맞통풍을 유도해 신선한 공기가 실내에 들어오게 하고 창문을 넓게 열기 어려울 경우 지속적인 환기를 시도합니다



냉방 중에도 주기적으로 환기하기

*냉방 중에 환기하지 않으면 바이러스 재순환되면서 감염 확산 위험이 높아집니다.

5/8

2021.07.05.



하절기에 에어컨 가동시 3원칙!



에어컨 가동 시 최소 2시간마다

1회(10분 이상) 환기하기

*일집도가 높고 비말이 많이 발생하는 공간은 더 잦은 환기 필요



풍향은 사람이 없는 방향(천장 또는 벽으로

풍량은 가능한 약하게 설정하기



대중교통, 공동이용 승합차 운영 시

창문을 지속적으로 조금 열어두기

*차량 안에서는 마스크 착용이 무엇보다 중요

6/8

2021.07.05.



창문 환기가 어려운 곳에서는 어떻게 할까요?

환기는 여러 개의 창문을 열어 맞통풍 시키는 것이 좋지만 창문이 없는 지하 등에서는 다음을 지켜주세요!

- ☑ 비밀이 많이 발생하는 활동(강의, 노래 등)을 자제합니다
- ☑ 머무는 동안 모두가 마스크를 착용합니다
- ☑ 방문 시간을 가능한 짧게 합니다
- ☑ 환기설비가 없는 경우 주방 후드나 욕실 배기팬 등을 이용하여 환기합니다

이 때, 선풍기를 활용하여 정체된 공기가 나갈 수 있는 방향으로 흐르도록 하여 환기를 촉진합니다

7/8

2021.07.05.



밀폐된 공간에서 감염자에 대한
노출시간이 길어질수록
감염 위험*이 높아집니다

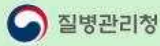
여름철 나와 우리를 위한
**올바른 환기방법을
기억하세요!**

기본 환기 3원칙
에어컨 가동 시 3원칙

*노출시간이 2시간에서 4시간으로 늘어지면 감염위험이 2.2배 증가하고 6시간으로 늘어지면 3.4배 증가합니다.

8/8

붙임 16 | 코로나19 예방접종 사전예약 방법 안내



코로나19 예방접종 사전예약 방법 안내



☑️ 사전예약 방법

접종 대상자의 사전예약 기간 동안,
“코로나19 예방접종 사전예약” 누리집

ncvr.kdca.go.kr 🔍 통해 예약

※ 사전예약은 접종 대상군별 사전예약 기간에 이용할 수 있습니다.



QR코드를 스캔하면
예방접종 사전예약 누리집으로
바로 이동합니다.



온라인으로 쉽게 예약할 수 있습니다!

- ① 홈페이지 접속 후 본인 인적정보 입력 및 본인인증 후
- ② 접종장소와 접종일시를 선택하여 예약하기



직접 온라인 이용이 어려우신 경우 대리인 예약도 가능합니다!

- ① 예약자(대리인)의 인적정보 입력 및 대리인 인증 후
- ② 피접종자와의 관계 입력 및 피접종자 대상 확인 후 예약

☑️ 온라인 예약이 어려우신 경우

전화예약 | ☎ 1339(질병청 콜센터), 지자체 예약상담 전화번호로 전화하여 예약하기

지역별 예약상담 전화번호는 “코로나19예방접종.kr” 누리집에서 확인

주민센터 방문 | 읍면동 주민센터에 방문하여 온라인 본인 예약 도움 받기

(신분증, 본인명의 휴대전화 지참)

* 상담 지연이 발생할 수 있으므로, 가능한 “온라인 예약” 이용을 권장드립니다.

접종 2일 전까지 **온라인**(<http://ncvr.kdca.go.kr>) 혹은
콜센터(1339, 지자체)를 통해 취소 가능하고 접종 전일 또는 당일,
건강상태가 좋지 않은 경우 **예약된 접종기관으로 연락하여**
일정을 변경하고 건강상태가 좋은 날 안전하게 접종을 받으시기 바랍니다.

2021. 05. 04.

붙임 17 | 코로나19 유증상자 적극 검사 시행 포스터

2021.04.30.



발열이 없더라도 다음과 같은 증상이 나타나면!

두통

미각·후각
소실

기침

객담

근육통

즉시 코로나19 무료 진단검사를 받아주세요!

보건소 선별진료소· 임시선별검사소

누구나 증상 유무에 상관없이,
역학적 연관성없이, 주소지와 관계없이
보건소 선별진료소·임시선별검사소에서
무료 검사 가능(시행 중)



의료기관 선별진료소

유증상자의 경우, 의사·약사 권고 시
의료기관 선별진료소에서
무료 검사 가능(4.30.~)
*상급 종합병원 제외

*환자 본인이 별도 진찰 없이
검사만 원하는 경우, 진료 무료
단, 환자가 진찰을 선택할 경우,
진찰료는 부담



붙임 18 | 감염병 보도준칙

○ 다음은 2020년 4월 28일, 한국기자협회·방송기자연합회·한국과학기자협회에서 제정한 「감염병 보도준칙」의 주요 내용으로, 감염병 관련 보도 시에 참고해 주시기 바랍니다.

감염병 보도준칙

■ 전문

감염병이 발생했을 때 정확하고 신속한 정보는 국민의 생명 보호와 안전에 직결되는 만큼 무엇보다 정확한 사실에 근거해 보도해야 한다.

추측성 기사나 과장된 기사는 국민들에게 혼란을 야기한다는 점을 명심하고, 감염병을 퇴치하고 피해 확산을 막는데 우리 언론인도 다함께 노력한다. 감염병 관련 기사를 작성할 때는 반드시 전문가의 자문을 구한 뒤 작성하도록 하고, 과도한 보도 경쟁으로 피해자들의 사생활이 침해되지 않도록 최대한 노력한다. 우리 언론인은 감염병 관련 기사가 우리 사회에 미치는 영향력과 사회적 파장이 크다는 점을 이해하고 다음과 같이 원칙을 세워 지켜나가고자 한다.

■ 기본 원칙

1. 감염병 보도의 기본 내용

- 가. 감염병 보도는 해당 병에 취약한 집단을 알려주고, 예방법 및 행동수칙을 우선적, 반복적으로 제공한다.
- 나. 감염병 치료에 필요한 의약품이나 장비 등을 갖춘 의료기관, 보건소 등에 대한 정보를 제공한다.
- 다. 감염병 관련 의학적 용어는 일반인들이 이해하기 쉽게 전달한다.

2. 신종 감염병의 보도

- 가. 발생 원인이나 감염경로 등이 불확실한 신종 감염병의 보도는 현재 의학적으로 밝혀진 것과 밝혀지지 않은 것을 명확하게 구분하여 전달한다.
- 나. 현재의 불확실한 상황에 대해 의과학 분야 전문가의 의견을 제시하며, 추측, 과장 보도를 하지 않는다.
- 다. 감염병 발생 최초 보도 시 질병관리청을 포함한 보건당국에 사실 여부를 확인하고 보도하며, 정보원 명기를 원칙으로 한다.

3. 감염 가능성에 대한 보도

- 가. 감염 가능성은 전문가의 의견이나 연구결과 등 과학적 근거를 바탕으로 보도한다.
- 나. 감염병의 발생률, 증가율, 치명률 등 백분율(%) 보도 시 실제 수치(건, 명)를 함께 전달한다.
- 다. 감염의 규모를 보도할 때는 지역, 기간, 단위 등을 정확히 전달하고 환자수, 의심환자수, 병원체보유자수(감염인수), 접촉자수 등을 구분해 보도한다.

4. 감염병 연구 결과 보도

- 가. 감염병의 새로운 연구결과 보도 시 학술지 발행기관이나 발표한 연구자의 관점이 연구기관, 의료계, 제약 회사의 특정 이익과 관련이 있는지, 정부의 입장을 일방적으로 지지하는지 확인한다.
- 나. 감염병 관련 연구결과가 전체 연구중의 중간 단계인지, 최종 연구결과물인지 여부를 확인한 후 보도한다. (예: 임상시험 중인 약인지, 임상시험이 끝나고 시판 승인을 받은 약인지 구분해 보도)

5. 감염인에 대한 취재·보도

- 가. 불확실한 감염병의 경우, 기자를 매개로 한 전파의 우려가 있기 때문에 감염인을 직접 대면 취재하지 않는다.
- 나. 감염인은 취재만으로도 차별 및 낙인이 발생할 수 있으므로 감염인과 가족의 개인정보를 보호하고 사생활을 존중한다.
- 다. 감염인에 대한 사진이나 영상을 취재·보도에 활용할 경우 본인 동의없이 사용하지 않는다.

6. 의료기관 내 감염 보도

의료기관 내 감염 확산에 대한 취재·보도 시, 치료환경에 대한 불안감 및 혼란을 고려해 원인과 현장 상황에 대해 감염전문의가의 자문과 확인이 필요하다.

7. 감염병 보도 시 주의해야 할 표현

- 가. 기사 제목에 패닉, 대혼란, 대란, 공포, 창궐 등 과장된 표현 사용
 “국내 첫 환자 발생한 메르스 ‘치사율 40%’ … 중동의 공포 465명 사망!”
 “‘해외여행 예약 0건’…여행·호텔업계 코로나19 이어 ‘코리아 포비아’ 악몽”
- 나. 기사 본문에 자극적인 수식어의 사용
 “지난 2013년 한국 사회를 혼란에 빠트렸던 ‘살인진드기’ 공포가 또다시 수면 위로 떠올랐다.”
 “온 나라에 사상 최악의 전염병 대재앙을 몰고 온 메르스(중동호흡기질환) 의심환자가 또 발생했다.”
 “‘코로나19’에 박살난 지역경제…‘공기업 역할해라’”

다. 오인이 우려되는 다른 감염병과의 비교
 “야생진드기 에이즈보다 무섭네...물리면 사망위험 커”
 “전파력 메르스 ‘1000배’ …홍콩독감 유입 땀 대재앙”

■ 권고 사항

1. 감염병 발생시, 각 언론사는 특별취재팀을 구성해 감염병에 대한 충분한 사전 교육을 받지 않은 기자들이 무분별하게 현장에 접근하는 일이 없도록 해야 한다 .
2. 감염병 발생시, 보건당국은 언론인을 포함한 특별대책반(T/F)를 구성해, 관련 정보가 국민들에게 신속하고 정확하게 전달되도록 해야 하고, 위험 지역 접근취재 시 공동취재단을 구성해 기자들의 안전 및 방역에 대비해야 한다.

■ 별첨

**<참고1> 감염병 정보공개 관련 법령
 감염병의 예방 및 관리에 관한 법률 (약칭: 감염병예방법)**

제34조의2(감염병위기 시 정보공개)

- ① 질병관리청장, 시·도지사 및 시장·군수·구청장은 국민의 건강에 위해가 되는 감염병 확산으로 인하여 「재난 및 안전관리 기본법」 제38조제2항에 따른 주의 이상의 위기경보가 발령되면 감염병 환자의 이동경로, 이동수단, 진료의료기관 및 접촉자 현황 등 국민들이 감염병 예방을 위하여 알아야 하는 정보를 정보통신망 게재 또는 보도자료 배포 등의 방법으로 신속히 공개하여야 한다. 다만, 성별, 나이, 그 밖에 감염병 예방과 관계없다고 판단되는 정보로서 대통령령으로 정하는 정보는 제외하여야 한다. <개정 2020. 3. 4., 2020. 8. 11., 2020. 9. 29.>
 - ② 질병관리청장, 시·도지사 및 시장·군수·구청장은 제1항에 따라 공개한 정보가 그 공개목적의 달성 등으로 공개될 필요가 없어진 때에는 지체 없이 그 공개된 정보를 삭제하여야 한다. <신설 2020. 9. 29.>
 - ③ 누구든지 제1항에 따라 공개된 사항이 다음 각 호의 어느 하나에 해당하는 경우에는 질병관리청장, 시·도지사 또는 시장·군수·구청장에게 서면이나 말로 또는 정보통신망을 이용하여 이의신청을 할 수 있다. <신설 2020. 3. 4., 2020. 8. 11., 2020. 9. 29.>
 1. 공개된 사항이 사실과 다른 경우
 2. 공개된 사항에 관하여 의견이 있는 경우
 - ④ 질병관리청장, 시·도지사 또는 시장·군수·구청장은 제3항에 따라 신청한 이의가 상당한 이유가 있다고 인정하는 경우에는 지체 없이 공개된 정보의 정정 등 필요한 조치를 하여야 한다. <신설 2020. 3. 4., 2020. 8. 11., 2020. 9. 29.>
 - ⑤ 제1항부터 제3항까지에 따른 정보공개 및 삭제와 이의신청의 범위, 절차 및 방법 등에 관하여 필요한 사항은 보건복지부령으로 정한다. <개정 2020. 3. 4., 2020. 9. 29.>
- [본조신설 2015. 7. 6.]

감염병의 예방 및 관리에 관한 법률 시행규칙 (약칭: 감염병예방법 시행규칙)

제27조의4(감염병위기 시 정보공개 범위 및 절차 등)

- ① 질병관리청장은 법 제34조의2제1항에 따라 정보를 공개하는 경우에는 감염병 위기상황, 감염병의 특성 및 역학적 필요성을 고려하여 공개하는 정보의 범위를 결정해야 한다. <개정 2020. 6. 4., 2020. 9. 11.>
 - ② 법 제34조의2제2항에 따라 서면으로 이의신청을 하려는 사람은 별지 제18호의5서식의 정보공개 이의신청서를 질병관리청장에게 제출해야 한다. <개정 2020. 6. 4., 2020. 9. 11.>
- [본조신설 2016. 1. 7.]
 [제27조의3에서 이동 <2020. 6. 4.>]

부 칙 <보건복지부령 제754호, 2020. 10. 7.>

이 규칙은 2020년 10월 13일부터 시행한다. 다만, 제31조제1항, 제42조의3제2항 및 별지 제30호의4서식의 개정규정은 공포한 날부터 시행한다.

출처: 한국기자협회(http://www.journalist.or.kr/news/section4.html?p_num=17)

<참고2> 감염병 보도시 기본 항목

- 질병정보 (국내외 발생현황, 병원체, 감염경로, 잠복기, 증상, 진단, 치료, 환자관리, 예방수칙)
- 의심 및 확진환자 현황 (신고건수, 의심환자 건수, 확진환자 건수)
- 확진 환자 관련 (환자의 이동경로, 이동수단, 진료의료기관, 접촉자 현황 등)
- 국민행동요령 및 정부의 대책, 감염병 확산방지 및 피해최소화 위한 지역사회와 국민참여 등

■ 부 칙

이 준칙은 2020년 4월 28일부터 시행하고, 이 준칙을 개정할 경우에는 제정 과정에 참여한 3개 언론단체 및 이 준칙에 동의한 언론단체로 개정위원회를 만들어 개정한다.

2020년 4월 28일

한국기자협회, 방송기자연합회, 한국과학기자협회

