

 질병관리청		보 도 참 고 자 료	
배 포 일	2021. 8. 30. / (총 75매)	담당부서	중앙방역대책본부 보도대응팀
팀 장	전 해 성	전 화	043-719-9381
담 당 자	김 남 혁		043-719-9368

12~17세 소아청소년 및 임신부 접종 가능

- 예방접종전문위원회 심의를 통해 소아청소년과 임신부 접종 가능 -

◆ 예방접종 현황

- 예방접종 1회 이상 전 국민의 55.8%, 접종 완료 28.5%
- 1차접종 기준 접종률은 60대 92.7%, 70대 92.2%, 50대 90.9%, 80세 이상 82.3% 순으로 높아

◆ 예방접종전문위원회, 12~17세·임신부 접종 및 추가접종 권고

- 임신부, 12~17세 소아청소년은 접종대상에 포함
- 기본접종 완료 6개월 이후부터 추가접종(부스터샷) 권고

◆ 이상반응, 피해조사 주간 보고

- 이상반응 신고율 0.41%, 근육통, 두통 등 일반 이상반응은 95.6%, 중대 이상반응은 4.4%

◆ 코로나19 주간발생 동향

- 최근 1주간(8.22~8.28.) 국내 발생 신규환자 일평균 1,702.6명으로 전주 대비 2.7% 감소
- 종합·대형병원, 학교·학원, 스포츠 시설 동반 사우나 등에서의 집단 감염 발생에 따른 방역수칙 준수 철저히 당부
- 재원 중인 위중증 환자 수는 40~50대가, 사망자 수는 60대 이상이 가장 많았음

1. 예방접종 현황

□ **코로나19 예방접종 대응 추진단**(단장: 정은경 청장)은 8월 30일 0시 기준으로 코로나19 예방접종을 1회 이상 실시한 사람이 **28,641,079명**으로 전 국민의 **55.8%**에 해당한다고 밝혔다.

○ 이 중 **접종완료자**(안센 백신 1회 접종자 포함)는 **14,619,071명**으로, 전 국민의 **28.5%**이다.

○ 연령대별 인구 대비 접종률은 1차 접종 기준으로 60대 92.7%, 70대 92.2%, 50대 90.9% 80세 이상 82.3% 순으로 높았고, 접종 완료 기준으로는 70대 79.8%, 80세 이상 78.6%, 60대 59.5% 순으로 높았다.

- 특히, 7월 26일부터 실시되었던 50대 연령층의 1차접종이 8월 28일로 마무리되었고, **90%** 이상이 1차접종을 완료하였다.

【연령대별 접종현황 (8.30. 0시 기준)】

구분	인구(명)*	1차 접종		접종 완료		
		1차접종자(명)	인구 대비 접종률(%)	접종완료자(명)	인구 대비 접종률(%)	
계	51,349,116	28,641,079	55.8	14,619,071	28.5	
연령	80세 이상	2,255,736	1,855,490	82.3	1,772,218	78.6
	70~79	3,757,129	3,464,199	92.2	2,999,176	79.8
	60~69	7,140,703	6,621,561	92.7	4,246,240	59.5
	50~59	8,570,076	7,786,660	90.9	1,237,519	14.4
	40~49	8,109,221	3,111,932	38.4	1,362,553	16.8
	30~39	6,686,639	2,749,638	41.1	1,522,510	22.8
	18~29	7,619,756	3,036,312	39.8	1,465,804	19.2
12~17	2,768,836	15,287	0.6	13,051	0.5	

* '20.12월 행정안전부 주민등록인구현황(거주자) 기준

※ 상기통계자료는 예방접종등록에 따라 변동 가능한 잠정 통계임

○ **18~49세 청장년층**의 경우, 이미 접종받았거나 다른 대상군으로 예약한 분들을 고려하면 현재까지 인구(약 2241.5만 명) 대비 약 82.7%가 접종에 참여할 것으로 전망되며, 사전예약 대상자의 예약률은 68.6%(총 1,495만 명 중 1,026만 명)이다.

2. 예방접종전문위원회, 임신부, 12-17세 접종 및 추가접종(부스터샷) 권고

- **코로나19 예방접종대응추진단**(단장: 정은경 청장, 이하 “추진단”)은 예방접종전문위원회(위원장: 최은화 교수)를 열고 **임신부 및 12-17세 소아·청소년 접종과 추가접종(부스터샷) 방안** 등을 심의했다고 밝혔다.
 - 현재 우리나라에서 코로나19 예방접종 대상에서 제외하였던 **임신부, 12~17세 소아청소년**에 대하여 접종이 가능하도록 하고, 기본접종(안센은 1회, 그밖의 백신은 2회접종) 완료 **6개월 이후 추가접종***을 시행하는 것을 권고하였다.
 - * 특히, 면역저하자 등 고위험군은 기본접종 완료 6개월 이전이라 하더라도 추가접종을 우선 실시하는 것이 가능

<예방접종전문위원회 심의(8.25) 결과>

- ① **(임신부)** 코로나19 고위험군으로 현재까지 코로나19 예방접종의 안전성에 문제가 없는 것으로 보고되고 있고, WHO를 비롯하여 미국, 영국 등 주요국이 접종을 권장하고 있음. 우리나라도 임신부를 접종대상자에 포함시킬 것을 권고함
- ② **(소아청소년)** 최근 식약처 허가(화이자 백신 12세 이상)를 통해 안전성과 유효성이 확인되고, WHO를 비롯하여 미국, 일본 등 주요국가에서 접종 후 효과, 안전성이 확인되고 있어 우리나라도 12-17세 소아청소년을 접종대상자에 포함시킬 것을 권고함. 12-17세 접종은 18세 이상 성인(고위험군 및 일반인구)의 백신접종이 마무리된 후 시작하도록 권고함
- ③ **(추가접종)** 기본접종 완료 6개월 이후에 추가접종을 시행할 것을 권고함. 특히, 면역저하자 등은 6개월 이전이라도 우선 실시하는 것이 가능함
- ④ **(접종간격)** 코로나19백신은 다른 백신과의 접종간격에 관계없이 접종이 가능함 * 현재는 다른 백신과 최소 14일 간격 접종

- 추진단은 예방접종전문위원회의 권고를 반영하여 임신부·소아청소년 및 추가접종에 대한 **접종계획**을 수립하고, **9월 중에 발표**할 예정이다.
 - 소아청소년·임신부에 대한 접종은 18-49세에 대한 1차접종을 **9월까지 마무리한 후 4분기부터 시행하는 것을 목표로** 추진할 계획이며,
 - 특히, 교육부 등 관계부처, 대한산부인과학회, 대한소아청소년과학회 등 관련 학회와 안전한 접종을 위한 **세부시행 방안**을 마련할 예정이다.
 - **추가접종**은 기본접종 완료하고 **6개월이 지난 대상자**에 대해 **4분기부터 시작하는 것을 목표로** 접종계획을 수립중이다.
- 예방접종전문위원회는 코로나19 예방접종과 다른 백신과의 **접종간격에 제한을 두지 않아도** 되도록 권고했다.
 - 코로나19 예방접종 시행 초기에는 코로나19 백신과 타백신 접종 간격에 대한 자료가 매우 제한적이어서, 국외사례 등을 참고하여 타 백신 접종과 최소 14일을 유지할 것을 권고하였다.
 - 예방접종전문위원회는 **코로나19백신의 안전성 자료가 많이 축적됨에 따라 코로나19백신과 타 백신과의 접종간격을 제한할 과학적 근거가 없고, 다른 백신 접종에서도 간격제한을 두지 않고 있는 점, 4분기 인플루엔자 접종과 코로나19 소아청소년 접종이나 추가접종 등이 계획되어 있는 점을** 감안하여
 - 코로나19 백신은 다른 백신과의 **접종간격에 상관없이 접종이 가능한 것으로** 심의하였다.
 - * 미국, 영국에서도 타 백신접종과의 접종간격으로 인해 접종이 연기되는 것을 우려하여 접종간격에 대해 제한을 두지 않는 것으로 변경(6~7월)

3. 백신 도입 현황 및 계획

- 8월 31일(화), 개별 계약된 아스트라제네카 백신 119.2만 회분이 안동공장에서 출고될 예정이다.
- 이로써 올해 개별 계약된 아스트라제네카 백신(총 2,000만 회분)은 8월 31일을 마지막으로 국내 공급이 전부 완료될 예정이다.
 - 정부는 안정적인 백신 공급을 위해 지속적으로 제약사와 긴밀히 협의해 나갈 예정이며, 구체적인 공급 일정은 제약사와 협의 되는대로 신속하게 안내할 계획이다.

【 '21년 백신 도입 현황 및 계획 ('21.8.30. 기준, 단위: 회분) 】

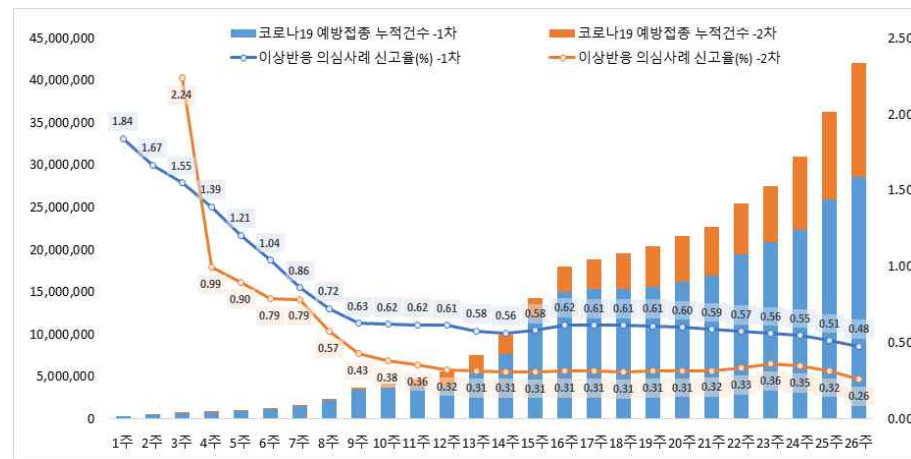
백신 종류	도입 확정	도입 완료			도입 예정		
		계	상반기	7.1~8.30	8.31~9.5	9.6~9.30	4분기
계	1억 9,340만	4,740만	1,862만	2,877만	약 990만	약 4,200만 (협의중)	약 9천만
아스트라제네카	2,000만	1,880.8만	881.4만	999.4만	약 390만		
화이자	6,600만	2,108.6만	700.2만	1,408.3만	(8.31 AZ 119.2만)		
모더나	4,000만	347.2만	11.2만	336.1만	600만		
안센	740만	151.4만	101.3만	50.1만	(협의중)		
노바백스	4,000만	-	-	-	-		
코백스	아스트라제네카	2,000만	210.2만	126.7만	83.5만	-	-
	화이자		41.4만	41.4만	-	-	-

□ 제약사와 공급 일정 협의 중이거나 일정 공개 협의 중(노바백스 백신은 허가 일정 고려)

4. 이상반응 신고현황 주간 분석결과 (26주차)

- 추진단은 코로나19 예방접종 시작 이후 현재까지 신고된 이상반응 의심사례에 대한 주간(26주차, 8.29. 0시 기준) 분석결과를 발표했다.
- 전체 예방접종 42,048,131건 중 이상반응은 171,159건(25주 신규 신고건수 17,981건)이 신고되어 신고율은 0.41%(1차 0.48%, 2차 0.26%)으로, 예방접종 후 이상반응 신고율(접종일 기준)은 접종 초기에 비해 낮은 수준으로 유지되고 있는 추세이다.
 - 신고 사례 중 근육통, 두통 등 일반 이상반응은 95.6%(163,578건), 중대한 이상반응은 4.4%(7,581건)이었으며, 백신별 신고율은 아스트라제네카 백신 0.50%(1차 0.72%, 2차 0.12%), 화이자 백신 0.31%(1차 0.27%, 2차 0.37%), 안센 백신 0.65%, 모더나 백신 0.51%(0.47%, 1.98%)이었다.

【누적 예방접종건수 대비 이상반응 의심사례 신고율】



- 추진단은 안전한 예방접종을 위해 코로나19 백신 접종 후 발생할 수 있는 이상반응에 대한 주의를 당부하였다.
- **접종받는 사람은 예방접종 후 15~30분간 접종기관에 머물러 이상반응 발생 여부를 관찰하고, 귀가 후에도 적어도 3시간 이상 주의 깊게 관찰해야 하며, 접종 후 최소 3일간은 특별한 관심을 가지고 관찰하고, 고열이 있거나 평소와 다른 신체 증상이 나타나면 의사 진료를 받도록 해야 한다.**
 - 특히, **중증 알레르기 반응(아나필락시스)**이 나타나면 즉시 119로 연락하거나 가까운 응급실로 내원해야 한다.
- **화이자, 모더나 백신 접종 후 다음과 같은 심근염/심낭염이 의심 증상이 나타나면 신속히 의료기관 진료를 받도록 당부했다.**

【심근염 및 심낭염 의심증상】

- ◆ **예방접종 후 아래와 같은 증상이 새롭게 발생하거나 악화되어 지속되는 경우**
 - ① 가슴 통증, 압박감, 불편감
 - ② 호흡곤란 또는 숨가쁨, 호흡시 통증
 - ③ 심장이 빠르게 뛰거나 두근거림
 - ④ 실신

- **아스트라제네카, 안센 백신 접종 후 드물지만 혈소판감소성 혈전증 또는 길랑-바레 증후군이 나타날 수 있어 다음과 같은 의심증상이 나타나면 즉시 의료기관의 진료를 받아야 한다고 강조하였다.**

【혈소판감소성 혈전증 의심증상】

- ◆ **아데노바이러스백터 코로나19 백신(아스트라제네카, 안센) 접종 후 4일에서 4주 사이에 아래와 같은 증상이 있는 경우**
 - ① 심한 또는 2일 이상의 지속적인 두통이 발생하며, 진통제에 반응하지 않거나 조절되지 않는 경우 또는 구토를 동반하거나 시야가 흐려지는 경우
 - ② 호흡곤란, 흉통, 지속적인 복부 통증, 팔다리 부기와 같은 증상이 나타난 경우
 - ③ 접종부위가 아닌 곳에서 멍이나 출혈이 생긴 경우 등

【길랑-바레 증후군 의심증상】

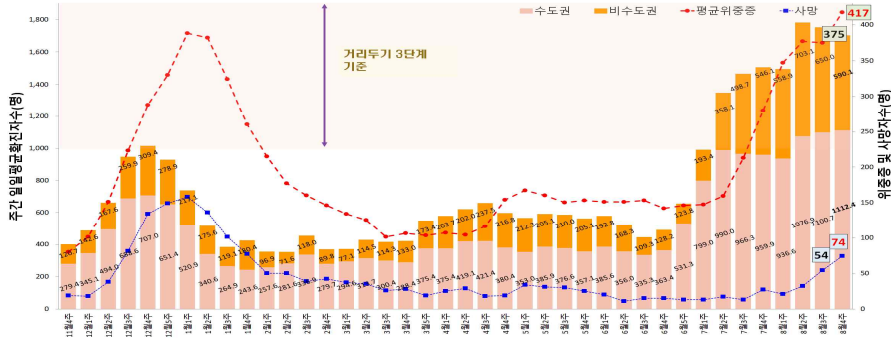
- ① 사물이 두 개로 보이거나 눈동자를 움직이기 어려운 경우
- ② 삼키기, 말하기, 씹기 어렵거나, 걷기 등 몸의 움직임을 조정하기 어려운 경우
- ③ 손과 발의 저린 감각 및 팔다리, 몸통, 얼굴의 약화
- ④ 방광조절 및 장기능 장애

- 아울러, 예방접종 후 이상반응 의심 환자를 진료한 의료기관은 **심근염, 심낭염, 혈소판감소성 혈전증, 길랑-바레증후군 등 신속한 진단·치료 및 예방접종 후 이상반응 신고를 철저히 해줄 것을 당부하였다.**

5. 코로나19 주간발생 동향

- **최근 1주간(21.8.22~8.28.)** 코로나19 국내 발생 신규환자는 **일평균 1,7026명**(국내 발생 11,918명)으로 전주(일평균 1,750.7명) 대비 **2.7%**(48.1명) 감소하였다.
 - 수도권은 최근 1주간 **일평균 1,1124명**(전체 환자 수 7,787명) 발생하여, 전주(일평균 1,100.7명) 대비 **1.1%** 증가하였다.
 - 비수도권은 최근 1주간 **일평균 590.1명**(전체 환자 수 4,131명) 발생하여 전주(일평균 650.0명) 대비 **9.2%** 감소하였다.
 - 주간 감염재생산지수(Rt)는 전국 **0.99**로 전주(1.02) 대비 감소하였고, 수도권은 **1.02**, 비수도권은 **0.94**이었다.
 - * 전국 Rt : 0.99(8월1주) → 1.10(8월2주) → 1.02(8월3주) → **0.99(8월4주)**
 - 해외유입 사례는 **일 평균 43명**(총 303명)으로 전주대비 (53.0명 → 43.3명) 감소하였다.

< 전국/수도권/비수도권(20.11.29.~21.8.28.) >



< 최근 한달 간 주간 위험도 평가지표 >

구 분		8월 1주 (8.1.~8.7.)	8월 2주 (8.8.~8.14.)	8월 3주 (8.15.~8.21.)	8월 4주 (8.22.~8.28.)
일일 평균 확진환자 수(명)	국내발생	1,495.4	1,780.0	1,750.7	1,702.6(-2.7%)
	수도권	936.6	1,076.9	1,100.7	1,112.4(+1.1%)
	비수도권	558.9	703.1	650.0	590.1(-9.2%)
	해외유입	59.9	60.3	53.0	43.3
	전 체	1,555.3	1,840.3	1,803.7	1,745.9
감염경로 조사중 분율(%) <small>(전)</small>	국내발생 25.0 <small>(2,620/10,468)</small>	29.6 <small>(3,688/12,460)</small>	31.5 <small>(3,855/12,255)</small>	36.7 <small>(4,376/11,918)</small>	
방역망 내 관리 분율(%)	국내발생 41.4	39.4	37.9	32.9	
감염재생산지수(Rt)	0.99	1.10	1.02	0.99	
신규 집단발생 건수(건)	96(▲1)	106(▲9)	93(▲56)	41*	
주별 평균 위중증 환자 규모(명)	347	377	375	417	
주간 사망 환자 수(명)	21	32	54	74	
즉시 가용 중환자실(개)	312	287	273	362	

* 역학조사 진행 중으로 이후 증가할 수 있음

- (연령군) 20대 연령군에서 인구 10만 명당 5.8명(전주 5.9명), 30대 연령군에서 인구 10만 명당 4.3명(전주 4.3명)으로 지속적으로 높은 수준을 유지하고, 10대 이하 및 50대 이상 연령군은 소폭 감소했다.

< 전국 연령별 발생률(8.28. 0시 기준) >

구분	계	0-9세	10-19세	20-29세	30-39세	40-49세	50-59세	60-69세	70-79세	80세이상
8월 1주 (8.1.~8.7.)	환자수 10,468 일일평균발생률 2.9	706	1,177	2,245	1,589	1,698	1,781	862	287	123
8월 2주 (8.8.~8.14.)	환자수 12,460 일일평균발생률 3.4	776	1,359	2,893	2,066	1,875	1,992	1,021	311	167
8월 3주 (8.15.~8.21.)	환자수 12,255 일일평균발생률 3.4	802	1,249	2,816	2,065	1,950	1,884	997	329	163
8월 4주 (8.22.~8.28.)	환자수 11,918 일일평균발생률 3.3	774	1,185	2,761	2,079	1,951	1,734	995	326	113

* (인구 10만 명당 발생률) = (확진자수)/(행정안전부 주민등록인구, '20.12월 기준) × 100,000(명)

- (감염경로) 가족·지인·직장 등 개인 간 접촉감염으로 인한 '확진자 접촉 비중은 지속적으로 40% 이상을 차지하고 있으며(8월 4주 49.3%, 총 6,028명), 조사 중 비율(35.8%)도 큰 비중을 차지하고 있다.

* 확진자 접촉 비중 : (8월1주) 46.1%(5,024명) → (8월2주) 46.3%(5,965명) → (8월3주) 47.5%(6,003명) → (8월4주) 49.3%(6,028명)

< 최근 4주간 감염경로*(21.8.1.~8.28.) >

구 분	8월 1주 (8.1.~8.7.)	8월 2주 (8.8.~8.14.)	8월 3주 (8.15.~8.21.)	8월 4주 (8.22.~8.28.)
전체	10,887명 (100%)	12,882명 (100%)	12,626명 (100%)	12,221명 (100%)
확진자 접촉	5,024명 (46.1%)	5,965명 (46.3%)	6,003명 (47.5%)	6,028명 (49.3%)
지역 집단발생	2,678명 (24.6%)	2,666명 (20.7%)	2,202명 (17.4%)	1,356명 (11.1%)
병원 및 요양시설 등	135명 (1.2%)	138명 (1.1%)	188명 (1.5%)	157명 (1.3%)
해외유입	419명 (3.8%)	422명 (3.3%)	371명 (2.9%)	303명 (2.5%)
해외유입 관련	11명 (0.1%)	3명 (0.0%)	7명 (0.1%)	1명 (0.0%)
조사중(미분류)	2,620명 (24.1%)	3,688명 (28.6%)	3,855명 (30.5%)	4,376명 (35.8%)
수도권 지역 조사중(미분류)	1,875명 (17.9%)	2,556명 (24.4%)	2,798명 (26.7%)	3,232명 (30.9%)

* 역학조사 진행에 따라 감염경로는 재분류 될 수 있음

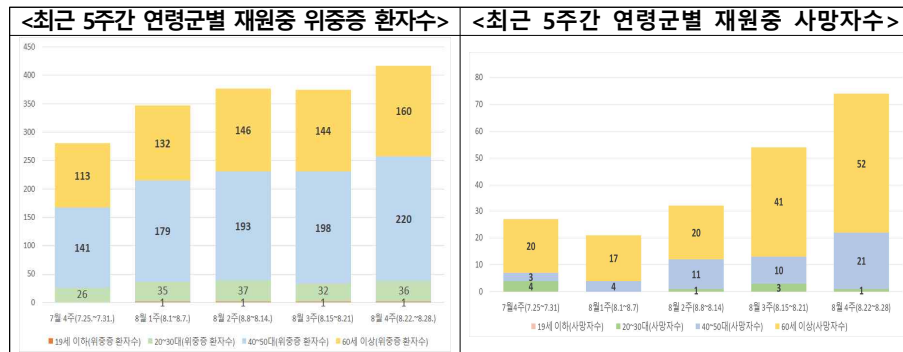
- (집단감염) 신규 집단감염은 총 41건으로 사업장 17건, 다중이용시설(노래방, 수산물직판장, 사우나 등) 7건, 교육시설(학교·학원·유치원 등) 6건, 가족 지인모인 4건, 종교시설(교회, 미륵대도) 2건, 의료기관(병원) 1건, 기타 4건(파출소 등)이 발생하였다.

□ (위중증·사망) 주간 평균 위중증 환자 수는 417명으로 증가추세에 있으며, 주간 사망자는 74명으로 전주(54명) 대비 증가하였다.

- * 주별 평균 위중증 환자 규모 : (8월2주) 377명 → (8월3주) 375명 → (8월4주) 417명
- * 주간 사망 환자 수 : (8월2주) 32명 → (8월3주) 54명 → (8월4주) 74명
- * 즉시가용 중환자실 : (8월2주) 287개 → (8월3주) 273개 → (8월4주) 362개

○ (연령군별 위중증 환자 수) 8월 4주 위중증 환자 수는 40~50대가 220명(52.8%)으로 가장 많았고, 60대 이상이 160명(38.4%), 30대 미만이 37명(8.9%)이었다.

○ (연령군별 사망자 수) 8월 4주 사망자 수는 60대 이상이 52명(70.3%)으로 가장 많았고, 40~50대가 21명(28.4%), 30대 미만이 1명(1.4%)이었다.



□ 중앙방역대책본부는 최근 들어 종합병원·대학병원 집단감염이 보고되고, 등교 증가에 따른 학교·학원 집단감염이 지속되며, 스포츠시설 동반 사우나에서도 감염이 확산되고 있으며, 외국인 확진자도 지속 발생하고 있어 주의가 필요하다고 밝혔다.

○ 7월 이후 종합병원·대학병원 집단감염이 다수 발생하면서 재원 환자 확진에 따른 병동폐쇄, 의료종사자 접촉자 격리 등으로 의료인력·병상 운영에 부담을 초래한다.

- 의료기관 감염은 주로 예방접종을 받지 않은 환자, 보호자, 간병인 중심으로 발생하고 있어, 의료기관 자율접종 등을 통해 입원환자 및 종사자, 돌봄인력(보호자·간병인 등)에 대한 예방접종을 적극 실시할 예정이다.

- 또한, 방역 당국은 예방접종완료자라 할지라도 의심증상이 나타나면 병원 출입을 자제하고 즉시 검사받을 것을 당부하였으며, 의료기관 내에서 철저한 마스크 착용·주기적 환기 및 환기설비 점검 등을 철저히 지켜줄 것을 요청하였다.

○ 8월 개학 이후 등교하는 학교 수가 증가함(81.6% 증가, 9,008개교(8.20) → 16,362개교 등교(8.26.))에 따라 학교·학원을 중심으로 집단감염 발생 위험이 증가하였다.

- 정부는 학교 방역조치와 현장점검을 지속 실시하며, 학교 방역관리자를 통해 교내 마스크 착용, 주기적인 환기를 지속적으로 관리하고, 특히 밀집도가 높은 학원·기숙학교의 경우 선제검사, 예방접종을 해줄 것을 요청하였다.

○ 최근 스포츠 시설을 동반한 사우나에서도 집단감염이 발생하고 있어 주의가 필요하다.

- 스포츠 시설 특성상 운동 중 비말이 다량 배출되고, 사우나는 환기가 어려워 감염에 취약해, 방역수칙을 더욱 엄격히 지키는 것이 중요하다.

- 정부는 해당 시설의 방역수칙 준수 여부를 집중 점검할 예정이며, 시설 종사자에 선제검사와 예방접종을 실시해줄 것을 독려하고, 시설 이용자에는 탈의실 등 다수가 이용하는 장소와 운동 중에도 마스크를 항상 착용할 것을 요청하였다.

- 외국인 확진자가 지속 발생하면서 확진자 중 비중이 13.8%까지 증가했으며, 외국인은 예방접종률이 낮고, 열악한 근무 및 주거환경과 검사 접근성이 낮아 맞춤형 대책이 필요하다.
- 이에 따라, 외국인 밀집지역, 사업장 등 감염위험지역을 중심으로 선제검사를 실시하고, 지자체 자율접종으로 외국인 예방접종을 추진하고, 고용부·법무부·여가부 등 관계부처와 외국인 예방접종 안내와 예약 등을 지원할 예정이다.

6. 당부 말씀

- 중앙방역대책본부는 전염력이 높은 델타바이러스로 인한 4차 유행으로 하루 평균 1,700명대 환자 발생이 지속되고 있어
- 국민들께 ▲사회적 거리두기 참여, ▲마스크 착용, ▲의심 증상이 나타나면 즉시 코로나19 진단검사를 받을 것을 당부하였다.
- 또한, 아직 코로나19 예방접종을 받지 않은 분들은 나와 가족의 안전을 위해 예방접종에 적극적으로 참여하여 주시고,
 - 특히, 60세~74세 어르신들은 예약일정에 따라 2차 접종을 완료하여 주실 것도 당부하였다.

이 보도자료는 관련 발생 상황에 대한 정보를 신속 투명하게 공개하기 위한 것으로, 추가적인 역학조사 결과 등에 따라 수정 및 보완될 수 있음을 알려드립니다.

코로나19 일일 확진자 통계(국내/해외발생/사망/성별/연령별/시도별 구분) 원시자료를 코로나바이러스감염증-19 누리집에서 내려받으실 수 있으며, 누적 시군구 확진자 현황도 확인할 수 있습니다(매일 10시 업데이트).

*일일 확진자 통계) 코로나바이러스감염증-19 누리집(ncov.mohw.go.kr) 메인화면 좌측 ▶ 일일확진자 ▶ 다운로드(화살표선택)
▶ 엑셀파일 시트별 확인가능
** (누적 시군구 확진자 현황) 발생동향 ▶ 시도별 발생동향 ▶ 시도 선택 ▶ (우측 하단) 코로나19 누적 시군구 확진자 현황

- <붙임>
1. 코로나19 예방접종 현황
 2. 코로나19 국내 발생 현황
 3. 코로나19 주간 발생 현황
 4. 코로나19 예방접종 후 이상반응 주간 분석 결과(26주차)
 5. 임신부 및 소아청소년 예방접종
 6. 코로나19 예방접종 전 꼭 알아야 할 5가지
 7. 알아두면 편리한 코로나19 백신 사전예약 꿀팁
 8. 코로나19 예방접종 온라인 예약방법 안내(영문)
 9. 코로나19 예방접종 안내문 및 Q&A
 10. 코로나19 백신 관련 심근염 및 심낭염 안내문
 11. 혈소판감소성 혈전증 포스터
 12. 예방접종 후 이상반응에 대한 안내
 13. 검사소 및 진료소 폭염 관련 안내 [일반국민 및 의료인력] Q&A
 14. 폭염대비 코로나19 예방수칙(마스크 착용 시, 에어컨 사용 시)
 15. 여름철 올바른 환기 방법 안내
 16. 코로나19 예방접종 사전예약 방법 안내
 17. 코로나19 유증상자 적극 검사 시행 포스터
 18. 「감염병 보도준칙」 (2020.4.28.)

- <별첨>
1. 코로나19 예방접종 국민행동수칙
 2. 코로나19 예방접종피해 국가보상제도 홍보자료
 3. 변경된 실내·외 마스크 착용 지침
 4. 마스크 착용 권고 및 의무화 개편 관련 홍보자료(국·영문)
 5. 생활 속 거리 두기 실천지침: 마스크 착용
 6. 잘못된 마스크 착용법
 7. 가족 감염 최소화를 위한 방역수칙
 8. 가족 중 의심환자 발생 시 행동요령 점검표
 9. 자가격리 대상자 및 가족·동거인 생활수칙
 10. 코로나19 고위험군 생활수칙(대응지침 9판 부록5)
 11. 생활 속 거리 두기 실천지침: 어르신 및 고위험군
 12. <입국자> 코로나19 격리주의 안내[내국민용]
 13. 생활 속 거리 두기 실천지침: 환경 소독
 14. 올바른 소독방법 카드뉴스 1, 2, 3편
 15. 코로나19 실근소독제품 오·남용 방지를 위한 안내 및 주의사항(환경부)
 16. 코로나19 예방 손 씻기 포스터

붙임 1 코로나19 예방접종 현황

1 예방접종 현황

(단위: 명, %)

구분	전일 누계 (A)	신규 접종 (B) ¹⁾	누적 접종 (A+B) ¹⁾	인구 ²⁾ 대비 접종률
1차 접종	28,624,959	16,120	28,641,079	55.8
접종 완료	14,603,229	15,842	14,619,071	28.5

- 1) 안센 백신의 경우 1회 접종만으로 접종이 완료되므로 접종 시 '1차 접종'과 '접종 완료' 통계에 모두 추가.
다만 접종건수에는 1건으로 추가
- 2) '20.12월 행정안전부 주민등록인구현황(거주자) 기준
※ 상기통계자료는 예방접종등록에 따라 변동 가능한 잠정 통계임

(명, %)

구분	접종실적			접종대상자 (D) ³⁾	접종률 (C/D)
	전일 누계 (A)	신규 접종 (B)	누적 접종 (C=A+B)		
계	1차(a+c+e+g+i) 28,624,959	16,120	28,641,079	46,621,952	61.4
	완료 ¹⁾ (b+d+f+h+i) 14,603,229	15,842	14,619,071		31.4
AZ ¹⁾	1차(c) 11,004,962	687	11,005,649	12,270,537	89.7
	완료(d) 7,962,191	13,559	7,975,750		65.0
	교차접종 1,416,427	970	1,417,397		
PF	1차(e) 14,094,544	13,152	14,107,696	29,737,319	47.4
	완료(f) 5,397,829	90	5,397,919		18.2
M	1차(g) 2,348,222	91	2,348,313	3,367,860	69.7
	2차(h) 65,978	3	65,981		2.0
	J ²⁾ (i) 1,177,231	2,190	1,179,421	1,246,236	94.6

- 1) 아스트라제네카 백신의 경우 완료에 AZ-PF 교차접종자 포함
- 2) 안센 백신의 경우 1회 접종만으로 접종이 완료되므로 1차 접종과 접종 완료 모두에 일괄 추가
- 3) 접종기관, 관계부처 등에서 파악한 접종대상군 별 접종인원으로서 사망, 입퇴사(원), 신규 입일 등으로 변동 가능
※ 상기통계자료는 예방접종등록에 따라 변동 가능한 잠정 통계임

2 시도별 접종 현황

(단위 : 명, %)

구분	합계	서울	부산	대구	인천	광주	대전	울산	세종	경기	강원	충북	충남	전북	전남	경북	경남	제주	
대상자(A)	46,621,952	8,927,787	3,061,222	2,134,412	2,631,024	1,254,008	1,288,429	1,011,423	262,514	11,883,345	1,405,226	1,455,512	1,945,300	1,625,292	1,708,669	2,418,625	2,996,229	609,794	
신규 (B)	1차	16,120	2,697	540	711	1,049	116	464	191	59	7,578	154	252	361	192	150	318	1,119	169
	완료	15,842	2,921	737	517	1,052	115	415	260	95	6,527	317	432	538	313	196	274	830	303
누계 (C)	1차 (C) 28,641,079	5,280,462	1,989,579	1,302,880	1,563,783	793,549	778,927	616,509	166,198	7,022,556	931,673	928,556	1,239,265	1,091,328	1,178,001	1,549,871	1,876,245	370,997	
	완료 (C) 14,619,071	2,755,524	1,008,834	612,775	756,137	411,359	389,652	277,605	79,481	3,453,936	509,998	487,119	651,780	621,639	683,690	797,004	935,239	187,199	
접종률 (C/A)	1차 (C/A) 61.4	59.1	63.4	61.1	59.4	63.3	60.5	61.0	63.3	59.2	66.3	63.7	66.7	69.2	64.1	62.6	60.8		
	완료 (C/A) 31.4	30.9	33.0	28.7	28.7	32.8	30.2	27.4	30.3	29.1	36.3	33.5	38.0	40.1	33.0	31.2	30.7		

※ 상기통계자료는 예방접종등록에 따라 변동 가능한 잠정 통계임



3 접종대상 · 접종기관별 접종 현황

(명, %)

구분	접종대상 현황		접종자 현황				접종률		
	총대상자 (A)	동의/예약자 ¹³⁾	1차		완료		1차 (B/A)	완료 (C/A)	
			신규	누적(B)	신규	누적(C)			
계	46,621,952	39,095,668	16,120	28,641,079	15,842	14,619,071	61.4	31.4	
소계	44,243,833	36,791,745	16,116	26,373,613	15,835	12,772,291	59.6	28.9	
위탁 의료 및 접종센터	장애인 돌봄 등 ¹⁾ (4.19~)	373,163	372,388	0	372,282	124	338,700	99.8	90.8
	의원급 의료기관 및 약국(4.26~)	253,744	252,754	0	252,627	301	233,387	99.6	92.0
	만성신질환(4.26~)	55,275	53,691	0	53,666	24	47,423	97.1	85.8
	호흡기장애인(5.27~)	5,315	5,195	0	5,190	0	4,031	97.6	75.8
	사회필수인력(4.26~)	171,244	169,693	0	169,490	72	153,594	99.0	89.7
	75세이상 ²⁾ (4.1~)	3,436,994	3,036,180	8	3,004,432	0	2,944,916	87.4	85.7
	60~74세 ²⁾ (5.27~)	8,652,528	7,518,279	8	7,497,683	12,128	4,967,405	86.7	57.4
	50~59세 ²⁾ (7.26~)	7,242,825	6,139,860	0	6,122,029	14	3,008	84.5	0.04
	18~49세 ²⁾ (8.26~)	14,922,959	10,238,810	7,608	521,964	0	0	3.5	0
	예비군 민방위 등(6.10~)	860,897	860,047	0	860,897	0	860,897	100	100
	코로나 치료병원(2.27~)	61,780	61,159	0	61,025	0	60,878	98.8	98.5
	노인시설 ³⁾ (4.1~)	260,673	254,082	13	251,471	6	217,167	96.5	83.3
	2분기 30세 미만 AZ 접종제외자(6.15~)	304,538	289,011	3	286,963	0	280,233	94.2	92.0
	6월 초과예약자 ⁴⁾ (7.5~)	169,815	168,880	0	166,726	0	158,943	98.2	93.6
	교육 및 보육 종사자 ⁵⁾ (7.13~)	889,162	857,446	0	856,757	11	310,968	96.4	35.0
	지자체 자율접종(7.13~)	2,213,192	2,181,006	4,304	1,582,115	2,229	276,578	71.5	12.5
	고·고교직원·대입수험생 등 ⁶⁾ (7.19~)	745,262	727,262	0	723,465	1	621,391	97.1	83.4
	발달장애인 등 ⁷⁾ (8.26~)	30,066	19,370	64	10,579	0	0	35.2	0
	(AZ)기타 대상자 ⁸⁾ (2.26~)	1,318,490	1,315,586	679	1,311,893	905	889,753	99.5	67.5
	(Pf)기타대상자 ⁹⁾ (7.5~)	1,517,844	1,517,487	3,337	1,515,126	17	116,158	99.8	7.7
(M)기타대상자 ⁹⁾ (7.26~)	462,784	462,747	91	462,017	2	1,645	100	0.4	
(J)기타 대상자 ¹⁰⁾ (6.10~)	295,283	290,812	1	285,216	1	285,216	96.6	96.6	
소계	2,378,119	2,303,923	4	2,267,466	7	1,846,780	95.3	77.7	
보건소 및 자체	요양병원(2.26~)	432,630	394,978	0	378,825	1	337,240	87.6	78.0
	요양시설(2.26~)	283,017	265,100	0	258,512	0	233,563	91.3	82.5
	1차 대응요원(2.26~)	131,926	130,357	0	129,858	0	124,803	98.4	94.6
	병원급 이상(3.4~)	488,287	479,553	0	477,551	2	452,852	97.8	92.7
	기타 ¹¹⁾	19,230	19,230	0	18,503	1	14,778	96.2	76.8
	취약시설 ¹²⁾ (4.2~)	116,192	111,870	0	107,780	2	87,855	92.8	75.6
	특수교육·보건교사 등(4.2~)	40,532	39,467	0	39,354	0	38,842	97.1	95.8
	사업장 자체접종(7.27~)	308,179	308,179	0	307,380	0	31,074	99.7	10.1
	군 및 입영예정장병(4.28~)	558,126	555,189	4	549,703	1	525,773	98.5	94.2

- 1) 장애인·노인방문·보훈인력 돌봄종사자, 항공승무원, 2) 다른 대상군에 포함되지 않은 연령 대상군,
3) 노인시설 이용·입소자 및 종사자는 아니나 예방접종센터에서 필수목적 출국자 등이 추가 접종된 건 수 포함,
4) 60~74세, 호흡기장애인 등, 5) 어린이집, 유치원 초·중등 교직원 등, 6) 고3 이외 대입수험생 및 대입 관련 종사자 등,
7) 발달장애인 및 심장간 등 장애인 및 장애인 직업재활시설 이용자 등, 8) 아스트라제네카 예비명단 접종센터대상자 중 거동불편자 등,
9) 예비명단 등, 10) 안센 예비명단, 필수목적출국자 등, 11) 필수목적 출국자 등, 12) 장애인·노숙인, 결핵 및 한센인 거주시설, 교정시설 종사자 등, 13) 조사일 현재까지 예약자 수로 예약기간 동안 지속적으로 예약 진행



○ 화이자 백신

(단위: 명, %)

구분	합계	서울	부산	대구	인천	광주	대전	울산	세종	경기	강원	충북	충남	전북	전남	경북	경남	제주	
전체	대상자	29,737,319	6,077,466	1,713,612	1,268,627	1,827,919	742,146	771,869	598,074	1,633,053	8,419,039	787,834	853,139	1,161,396	912,507	942,085	1,395,900	1,733,811	368,942
	1차	14,107,696	2,934,205	762,121	562,866	882,280	325,413	320,057	252,474	76,180	4,116,869	393,874	394,575	547,245	443,244	490,759	672,562	772,602	162,370
	완료	5,397,919	999,467	340,923	238,812	262,278	136,764	139,539	91,939	29,111	1,313,792	199,088	178,920	250,128	229,363	256,294	322,105	338,067	70,879
50~59	대상자	3,436,994	615,907	242,988	153,657	157,773	80,026	80,969	46,725	13,263	712,903	143,640	122,066	179,980	167,257	198,324	243,246	232,160	46,110
	1차	3,004,432	534,854	210,739	129,174	136,739	71,753	71,559	40,281	11,595	624,986	124,849	109,021	159,351	150,565	178,382	209,559	201,418	39,607
	완료	2,944,916	525,697	206,186	125,973	133,844	70,572	70,188	39,504	11,399	614,359	122,241	106,882	156,010	147,902	174,557	204,359	196,455	38,788
60~74	대상자	260,673	40,091	14,488	12,557	11,928	6,857	6,394	4,430	1,822	59,625	8,913	10,281	13,538	14,876	13,793	18,273	19,990	2,817
	1차	251,471	38,973	13,896	11,855	11,530	6,504	6,165	4,276	1,756	57,989	8,518	10,012	13,167	14,409	13,139	17,272	19,343	2,697
	완료	217,167	30,971	12,449	10,994	9,380	6,020	5,673	3,621	1,502	49,734	7,290	9,105	11,484	13,290	11,503	15,548	16,141	2,462
75세 이상	대상자	442,936	64,419	23,204	19,208	23,496	13,470	12,347	9,073	2,853	126,276	28,415	14,410	17,111	15,354	15,422	22,407	30,182	5,289
	1차	434,513	63,293	23,134	19,142	23,317	13,213	12,289	9,020	2,693	122,932	26,664	14,230	16,856	15,226	15,315	21,920	30,031	5,238
	완료	410,986	60,413	22,416	18,651	22,576	13,040	12,034	8,849	2,646	114,771	22,243	13,534	15,833	13,845	14,673	21,169	29,164	5,129
2분기 30세 미만	대상자	304,538	56,705	19,888	15,887	16,878	10,032	10,475	7,477	2,034	77,646	8,808	10,170	11,498	11,037	10,607	13,805	16,647	4,944
	1차	286,963	53,028	18,630	14,803	16,126	9,372	9,813	7,043	1,929	73,601	8,295	9,650	10,861	10,434	10,025	12,970	15,686	4,697
	완료	280,233	51,492	18,184	14,461	15,772	9,178	9,572	6,903	1,880	72,134	8,042	9,400	10,630	10,198	9,714	12,704	15,340	4,629
6월분 초과	대상자	169,815	44,115	16,152	15,740	7,903	1,721	4,062	2,791	482	41,335	3,801	2,708	3,709	2,662	3,269	11,185	7,090	1,090
	1차	166,726	43,348	15,819	15,482	7,764	1,665	3,956	2,743	473	40,726	3,729	2,643	3,626	2,607	3,146	10,968	6,971	1,060
	완료	158,943	42,072	15,102	14,887	7,318	1,528	3,796	2,584	444	39,081	3,517	2,426	3,334	2,346	2,768	10,309	6,483	948
유턴백신(4월~)	대상자	889,162	134,647	48,271	42,899	48,191	29,657	28,750	21,536	11,582	227,406	31,697	30,078	40,558	35,715	35,016	46,034	62,261	14,864
	1차	856,757	129,834	46,513	40,871	46,662	28,560	27,636	20,686	11,004	219,662	30,682	28,886	39,023	34,497	34,073	44,056	59,914	14,198
	완료	310,968	46,316	15,663	12,501	15,993	9,048	9,646	6,870	3,645	90,292	10,277	9,127	14,879	11,546	12,048	16,041	21,906	5,170

구분	합계	서울	부산	대구	인천	광주	대전	울산	세종	경기	강원	충북	충남	전북	전남	경북	경남	제주	
자차체출	대상자	2,123,136	446,585	111,673	108,921	137,981	58,490	68,482	45,574	17,309	528,029	55,467	65,326	84,794	62,318	68,776	98,777	132,158	32,476
	1차	1,548,807	343,414	82,204	72,283	86,304	39,657	41,415	31,311	11,653	412,345	40,767	45,864	60,894	45,847	50,536	70,912	90,287	23,114
	완료	243,270	105,001	1,339	894	8,240	800	1,231	396	164	116,623	1,345	869	1,524	1,084	1,081	1,061	1,214	404
50~59	대상자	4,442,465	1,084,957	173,429	132,155	372,344	67,992	69,908	64,117	13,294	1,618,720	85,790	90,214	113,171	84,918	98,890	153,970	182,092	36,504
	1차	4,339,097	1,062,604	167,396	127,311	365,277	65,935	67,831	62,269	12,899	1,587,268	83,288	87,997	110,238	82,671	95,963	148,326	176,577	35,247
	완료	1,785	752	21	39	136	5	5	3	4	695	47	8	18	2	6	21	20	3
60~74	대상자	72,941	19,629	3,698	2,729	5,427	828	1,047	1,116	235	23,876	1,637	1,457	1,863	1,257	1,331	3,319	3,290	290
	1차	70,939	19,069	3,553	2,628	5,280	796	1,007	1,084	231	23,350	1,578	1,397	1,815	1,206	1,270	3,202	3,183	280
	완료	132	55	0	5	11	0	2	0	51	1	3	0	1	1	1	1	1	1
80세 이상	대상자	8,569	1,868	447	403	597	322	174	155	16	2,785	211	167	208	162	263	337	408	46
	1차	8,452	1,835	437	400	593	317	170	153	16	2,754	210	166	206	157	255	332	405	46
	완료	18	5	0	1	2	0	0	0	0	10	0	0	0	0	0	0	0	0
사내접종	대상자	308,179	14,060	7,054	0	6,716	10,470	0	21,281	1,473	157,895	0	8,399	36,499	0	4,731	19,620	19,981	0
	1차	307,380	14,044	7,049	0	6,716	10,469	0	21,264	1,473	157,866	0	8,392	36,458	0	4,700	19,612	19,637	0
	완료	31,074	1,689	423	0	12	924	0	4,054	170	13,855	0	1,466	4,681	0	505	2,258	1,037	0
18~49	대상자	14,922,968	3,040,104	907,563	654,430	892,876	386,973	426,460	331,693	81,025	4,189,902	363,809	432,211	578,730	444,770	419,919	666,674	903,553	192,267
	1차	14,822,400	3,000,000	900,000	650,000	890,000	380,000	420,000	330,000	80,000	4,180,000	360,000	430,000	570,000	440,000	410,000	660,000	900,000	190,000
	완료	100,000	20,000	7,000	5,000	7,000	3,000	4,000	3,000	1,000	9,000	4,000	4,000	8,000	7,000	9,000	13,000	16,000	2,000
기타대상자	대상자	1,517,844	361,239	95,868	67,343	93,808	37,618	35,274	22,463	10,161	438,293	31,822	38,156	47,601	44,042	43,765	57,445	74,197	18,749
	1차	1,515,126	360,635	95,698	67,226	93,657	37,560	35,214	22,402	10,137	437,525	31,773	38,071	47,495	43,957	43,704	57,322	74,049	18,701
	완료	116,158	20,318	8,865	5,668	5,004	2,807	3,303	1,491	963	29,291	3,815	4,198	4,917	4,161	5,706	6,127	7,049	2,475

1) 노인시설 이용·입소자 및 종사자는 아니나 예방접종센터 및 필수목적 출국자에서 추가 접종된 건 수 포함

2) 입영 예정 장병 포함, 3) 위탁의료기관 예비명단 등

* 상기통계자료는 예방접종등록에 따라 변동 가능한 잠정 통계임

○ 모더나 백신

(단위: 명, %)

구분	합계	서울	부산	대구	인천	광주	대전	울산	세종	경기	강원	충북	충남	전북	전남	경북	경남	제주	
전체	대상자	3,367,860	264,773	360,895	278,500	77,493	145,454	159,543	137,678	30,347	325,171	152,535	162,497	203,062	186,346	180,998	266,400	365,069	71,099
	접종자	2,348,313	67,421	290,479	224,707	22,232	123,872	132,286	114,280	25,876	74,788	117,725	130,803	162,182	152,742	150,663	209,895	293,562	54,800
	완료	65,981	17,435	4,879	6,017	3,598	2,641	2,791	1,667	389	8,091	2,030	1,461	1,947	3,232	1,963	2,847	3,920	1,073
접종률	1차	69.7	25.5	80.5	80.7	28.7	85.2	82.9	83.0	85.3	23.0	77.2	80.5	79.9	82.0	83.2	78.8	80.4	77
	2차	2.0	6.6	1.4	2.2	4.6	1.8	1.7	1.2	1.3	2.5	1.3	0.9	1.0	1.7	1.1	1.1	1.1	1.5
	완료	91.6	97.8	87.5	92.8	97.9	83.0	88.5	87.7	94.2	94.6	90.5	86.1	85.4	91.7	81.2	84.3	83.0	95.0
50~59	대상자	2,800,360	234,005	289,332	221,550	69,453	114,784	129,468	115,398	23,557	300,870	127,172	135,155	168,160	146,926	145,642	220,182	299,989	58,717
	접종자	1,782,932	36,857	219,126	167,922	14,237	93,321	102,302	92,071	19,109	50,736	92,456	103,552	127,399	113,433	115,423	163,863	228,672	42,453
	완료	1,223	44	179	91	7	28	47	85	11	40	59	32	70	65	42	180	226	17
60~74미접종	대상자	35,932	932	5,261	3,947	285	1,158	1,614	1,485	294	1,013	2,156	1,749	2,202	1,754	1,948	4,729	4,832	573
	접종자	35,384	910	5,200	3,906	276	1,126	1,588	1,469	287	985	2,117	1,719	2,170	1,725	1,909	4,657	4,776	564
	완료	98.5	97.6	98.8	99.0	96.8	97.2	98.4	98.9	97.6	98.2	98.2	98.3	98.5	98.3	98.0	98.5	98.8	98.4
기타대상자*	대상자	462,784	12,116	61,158	46,869	4,096	26,439	25,443	19,080	6,118	14,837	21,122	24,028	30,619	34,315	31,107	38,559	56,153	10,725
	접종자	462,017	12,096	61,057	46,785	4,093	26,395	25,416	19,039	6,106	14,816	21,086	23,977	30,557	34,261	31,058	38,473	56,089	10,703
	완료	1,645	60	185	229	10	59	69	72	21	55	78	77	90	45	191	282	26	
접종률	1차	99.8	99.8	99.9	99.8	99.9	99.8	99.9	99.8	99.9	99.8	99.8	99.8	99.8	99.8	99.8	99.8	99.9	99.8
	2차	0.4	0.5	0.3	0.5	0.2	0.2	0.3	0.4	0.3	0.4	0.4	0.3	0.3	0.3	0.1	0.5	0.5	0.2
	완료	0.4	0.5	0.3	0.5	0.2	0.2	0.3	0.4	0.3	0.4	0.4	0.3	0.3	0.3	0.1	0.5	0.5	0.2

* 예비명단 등
※ 상기통계자료는 예방접종등록에 따라 변동 가능한 잠정 통계임

○ 안센 백신

(단위: 명, %)

구분	합계	서울	부산	대구	인천	광주	대전	울산	세종	경기	강원	충북	충남	전북	전남	경북	경남	제주	
전체	대상자	1,246,236	290,153	65,819	42,240	71,297	31,890	32,995	28,604	10,900	334,900	32,929	33,749	50,818	35,383	41,710	52,102	74,118	16,629
	접종자	1,179,421	284,470	63,257	41,464	68,640	31,153	32,454	27,033	10,499	320,618	29,905	30,443	47,856	30,634	34,633	44,502	66,410	15,450
	접종률	94.6	98.0	96.1	98.2	96.3	97.7	98.4	94.5	96.3	95.7	90.8	90.2	94.2	86.6	83.0	85.4	89.6	92.9
예비국민방위	대상자	860,897	212,982	46,509	30,780	48,789	22,661	24,874	20,673	6,869	235,551	22,273	21,897	33,850	21,368	24,192	30,525	45,394	11,710
	접종자	860,897	212,982	46,509	30,780	48,789	22,661	24,874	20,673	6,869	235,551	22,273	21,897	33,850	21,368	24,192	30,525	45,394	11,710
	접종률	100	100	100	100	100	100	100	100	100	100	100	100	100	100	100	100	100	100
지자체자율	대상자	90,056	5,150	639	476	8,062	454	348	1,511	647	23,043	3,327	4,564	5,911	5,120	8,469	8,934	12,414	987
	접종자	33,308	1,911	221	16	5,920	0	44	70	266	10,882	571	1,463	3,352	721	2,018	2,088	5,485	0
	접종률	37.0	3.7	34.6	3.4	73.4	0	13	4.6	41.1	47.2	17.2	32.1	56.7	14.1	23.8	23.4	44.2	0
기타대상자*	대상자	295,283	72,021	18,671	10,984	14,446	8,775	7,773	6,420	3,384	76,306	7,329	7,288	11,057	8,895	9,049	12,643	16,310	3,932
	접종자	285,216	71,297	16,527	10,668	13,931	8,492	7,536	6,290	3,364	74,185	7,061	7,083	10,654	8,545	8,423	11,889	15,531	3,740
	접종률	96.6	99.0	88.5	97.1	96.4	96.8	97.0	98.0	99.4	97.2	96.3	97.2	96.4	96.1	93.1	94.0	95.2	95.1

* 예비명단, 필수목적 출국자 등
※ 상기통계자료는 예방접종등록에 따라 변동 가능한 잠정 통계임

5] 잔여백신 접종 현황

(단위: 명)

구분	합계(a=b+c)	당일신속예약 (민간SNS) (b)	예비명단(c)*
합계	4,120	2,358	1,762
아스트라제네카	당일 신규	3,553,115	2,413,007
	누적(5.27일부터)	679**	74
화이자	당일 신규	1,240,163	894,710
	누적(5.27일부터)	3,350	1,688
얀센	당일 신규	1,581,841	1,056,014
	누적(7.5일부터)	91	0
모더나	당일 신규	461,923	270,150
	누적(6.10일부터)	0	0
합계	269,188	77,055	192,133

* 예비명단에는 우선접종대상자(60~74세 등)가 포함된 인원이며, 전수 잔여백신 접종 숫자로 볼 수 없음
** 이 중 30~49세는 508명(30~39세 188명, 40~49세 320명)임
※ 상기통계자료는 예방접종등록에 따라 변동 가능한 잠정 통계임

6] 국내 백신 잔여량

(단위: 천 회분)

아스트라제네카	화이자	모더나	얀센	총계	비고
5,442.6	3,187.9	1,396.1	454.1	10,480.7	

※ 상기통계자료는 지역예방접종센터 등의 예방접종등록 상황에 따라 변동 가능한 잠정 통계임

7] 접종 대상자 사전 예약현황

(명, %)

구분 (예약시작시기)	접종대상자(A)	접종예약자(B)	예약률(B/A)
계	14,953,025	10,258,180	68.6
발달장애인 등 ¹⁾ (8.5~8.28)	30,066	19,370	64.4
18~49세 청장년층(10부제) (8.9~9.18)	14,922,959	10,238,810	68.6

1) 발달장애인 및 심장·간 등 장애인 및 장애인 직업재활시설 이용자 등

8] 18~49세 청장년층 연령별(10부제) 예약현황

(명, %)

구분	접종대상자(A)	접종예약자(B)	예약률(B/A)
계	14,922,959	10,238,810	68.6
40대	5,299,543	3,947,073	74.5
30대	4,434,934	2,737,685	61.7
20대	4,772,679	3,275,599	68.6
10대	415,803	278,453	67.0

8 성별·연령별·백신별 접종현황

※ 매주 월요일 제공하는 주간 통계

< 성별, 연령별, 백신별 1차 접종자 현황 >

구분	인구*	접종자						인구대비 접종률(%)	
		누계	(%)	화이자	아스트라제네카	얀센	모더나		
계	51,349,116	28,641,079	(100)	14,107,696	11,005,649	1,179,421	2,348,313	55.8	
성별	남성	25,602,326	13,850,310	(48.4)	6,474,942	5,209,443	1,015,248	1,150,677	54.1
	여성	25,746,790	14,790,769	(51.6)	7,632,754	5,796,206	164,173	1,197,636	57.4
연령	80세이상	2,255,736	1,855,490	(6.5)	1,645,645	208,934	557	354	82.3
	70-79	3,757,129	3,464,199	(12.1)	1,524,082	1,918,565	8,461	13,091	92.2
	60-69	7,140,703	6,621,561	(23.1)	332,088	6,168,359	61,377	59,737	92.7
	50-59	8,570,076	7,786,660	(27.2)	4,899,921	1,006,396	65,430	1,814,913	90.9
	40-49	8,109,221	3,111,932	(10.9)	1,752,595	985,751	218,975	154,611	38.4
	30-39	6,686,639	2,749,638	(9.6)	1,240,986	579,203	824,599	104,850	41.1
	18-29	7,619,756	3,036,312	(10.6)	2,697,092	138,441	22	200,757	39.8
	12-17	2,768,836	15,287	(0.1)	15,287	0	0	0	0.6

* '20.12월 행정안전부 주민등록인구현황(거주자) 기준
※ 상기통계자료는 예방접종등록에 따라 변동 가능한 잠정 통계임

< 성별, 연령별, 백신별 접종 완료자 현황 >

구분	인구*	접종자						인구대비 접종률(%)	
		누계	(%)	화이자	아스트라제네카	얀센	모더나		
계	51,349,116	14,619,071	(100)	5,397,919	7,975,750	1,179,421	65,981	28.5	
성별	남성	25,602,326	7,130,030	(49)	2,353,154	3,743,470	1,015,248	18,158	27.8
	여성	25,746,790	7,489,041	(51)	3,044,765	4,232,280	164,173	47,823	29.1
연령	80세이상	2,255,736	1,772,218	(12)	1,604,659	167,001	557	1	78.6
	70-79	3,757,129	2,999,176	(21)	1,465,530	1,525,128	8,461	57	79.8
	60-69	7,140,703	4,246,240	(29)	179,428	4,005,151	61,377	284	59.5
	50-59	8,570,076	1,237,519	(8)	275,294	894,539	65,430	2,256	14.4
	40-49	8,109,221	1,362,553	(9)	351,230	790,337	218,975	2,011	16.8
	30-39	6,686,639	1,522,510	(10)	234,232	458,352	824,599	5,327	22.8
	18-29	7,619,756	1,465,804	(10)	1,274,495	135,242	22	56,045	19.2
	12-17	2,768,836	13,051	(0)	13,051	0	0	0	0.5

* '20.12월 행정안전부 주민등록인구현황(거주자) 기준
※ 상기통계자료는 예방접종등록에 따라 변동 가능한 잠정 통계임

9 코로나19 예방접종 후 이상반응 신고현황

(단위: 건, %)

구분	계 (A=B+C)	일반 이상반응 (B)	중대한 이상반응 (C)			예방접종 실적(D)	이상반응 신고율 (E=A/D)		
			소계 (C=C ¹ +C ² +C ³)	사망 (C ¹)	아나필락시스 의심(C ²)			주요 이상반응 (C ³)	
총계	29일 0시	2,043	1,979	64	3	10	51	42,080,729	0.41
	30일 0시	819	808	11	1	1	9		
	누계	171,978	164,386	7,592	522	796	6,274		
AZ	29일 0시	605	582	23	1	0	22	17,564,002	0.50
	30일 0시	204	201	3	1	0	2		
	누계	87,119	83,088	4,031	224	296	3,511		
PF	29일 0시	1,002	968	34	1	10	23	20,923,012	0.31
	30일 0시	500	493	7	0	1	6		
	누계	64,699	61,682	3,017	285	427	2,305		
M	29일 0시	430	423	7	1	0	6	2,414,294	0.52
	30일 0시	111	110	1	0	0	1		
	누계	12,455	12,247	208	4	28	176		
J	29일 0시	6	6	0	0	0	0	1,179,421	0.65
	30일 0시	4	4	0	0	0	0		
	누계	7,705	7,369	336	9	45	282		

* (AZ) 아스트라제네카, (PF) 화이자, (M) 모더나, (J) 얀센
※ 환자상태가 사망으로 변경된 238건을 포함한 전체 사망 누계는 760건(AZ 319, PF 424, M 6건, J 11건)임

【교차접종 대상 코로나19 예방접종 후 이상반응 신고현황 (21.7.5일 이후 누계, 단위 건, %)】

구분	계 (A=B+C)	일반 이상반응 (B)	중대한 이상반응 (C)			예방접종 실적(D)	이상반응 신고율 (E=A/D)	
			소계 (C=C ¹ +C ² +C ³)	사망 (C ¹)	아나필락시스 의심(C ²)			주요 이상반응 (C ³)
29일 0시	80	76	4	0	0	4	1,417,397	0.31
30일 0시	32	32	0	0	0	0		
누계	4,356	4,249	107	5	17	85		

* 교차접종 이상반응은 PF(화이자 백신) 이상반응과 중복 산정됨
A. 코로나19 예방접종 후 이상반응으로 의심되어 신고된 것으로 의료기관에서 신고한 정보를 기반으로 산출하였으며, 백신과 이상반응 간 인과성을 제시하는 것은 아님. 신고 현황 분류는 새로운 정보 추가시 변경 될 수 있음
B. 예방접종 후 접종부위 발적, 통증, 부기, 근육통, 발열, 두통, 오한 등 흔하게 발생하는 증상을 포함
C. 중대한 이상반응은 다음의 사례를 포함
C¹ 사망, C² 아나필락시스 의심(아나필락시스양 반응 포함)
C³ 특별관심 이상반응(Adverse Event Special Interest, AESI), 중환자실 입원, 생명위중, 영구장애/후유증 등
※ 주간단위로 신고현황 검증 등을 수정 반영함
※ 상기통계자료는 예방접종등록 상황에 따라 동 가능한 잠정 통계임

10 이상반응 신고된 사망사례 현황

연번	신고일	인적사항	접종대상	접종일	사망일	접종 후 사망까지 시간	기저질환
1	8.28	남/40대*	50~54세 장년층*	8.20	8.27	약 7일	유
2	8.28	여/50대	50~54세 장년층	8.25	조사중	조사중	조사중
3	8.28	남/60대	65~69세	8.12	조사중	조사중	조사중
4	8.29	남/60대	60~64세	8.27	8.28	약 1일	유

* 출생년도 기준 1971년생부터 '50~54세 장년층' 접종대상으로 구분

붙임 2 | 코로나19 국내 발생 현황

1 성별·연령별 확진자 현황 (8.30. 0시 기준, 250,051명)

< 확진자 성별, 연령별 발생현황 >

구분	금일 신규 (%)	확진자누계 (%)	인구10만명당 발생률*	
계	1,487 (100)	250,051 (100)	482	
성별	남성	828 (55.68)	128,865 (51.54)	499
	여성	659 (44.32)	121,186 (48.46)	466
연령	80세 이상	29 (1.95)	6,793 (2.72)	339
	70-79	33 (2.22)	12,372 (4.95)	335
	60-69	130 (8.74)	29,888 (11.95)	443
	50-59	213 (14.32)	43,606 (17.44)	504
	40-49	229 (15.40)	39,668 (15.86)	478
	30-39	304 (20.44)	37,723 (15.09)	549
	20-29	327 (21.99)	45,963 (18.38)	675
	10-19	120 (8.07)	21,057 (8.42)	439
0-9	102 (6.86)	12,981 (5.19)	327	

* 성별·연령별 '20.1월 이후 누적 확진자수/성별·연령별 인구('20.12월 행정안전부 주민등록인구현황 기준)
 ※ 역학조사 결과 변동 가능, 코로나바이러스감염증-19 누리집(ncov.mohw.go.kr)에서 일자별 전체 확진자 현황 다운로드 가능

2 사망자 및 위중증 환자 현황 (8.30. 0시 기준)

< 성별·연령별 사망현황 >

구분	신규 사망 (%)	사망누계 (%)	치명률(%)	위중증 구성비(%)	
계	5 (100)	2,284 (100)	0.91	396 (100)	
성별	남성	3 (60.00)	1,144 (50.09)	0.89	244 (61.62)
	여성	2 (40.00)	1,140 (49.91)	0.94	152 (38.38)
연령	80세 이상	1 (20.00)	1,182 (51.75)	17.40	23 (5.8)
	70-79	1 (20.00)	630 (27.58)	5.09	58 (14.6)
	60-69	0 (0.00)	305 (13.35)	1.02	72 (18.2)
	50-59	3 (60.00)	125 (5.47)	0.29	139 (35.1)
	40-49	0 (0.00)	22 (0.96)	0.06	69 (17.4)
	30-39	0 (0.00)	12 (0.53)	0.03	26 (6.6)
	20-29	0 (0.00)	8 (0.35)	0.02	9 (2.3)
	10-19	0 (0.00)	0 (0.00)	0.00	0 (0.0)
0-9	0 (0.00)	0 (0.00)	0.00	0 (0.0)	

* 치명률(%) = 사망자수 / 확진자수 × 100
 * 위중증 : 고유량(high flow) 산소요법, 인공호흡기, ECMO(체외막산소공급), CRRT(지속적신대체요법) 등으로 격리 치료 중인 환자
 ※ 상기 통계는 모두 추후 역학조사 과정에서 변경될 수 있음

< 위중증 현황 >

구분	8.17	8.18	8.19	8.20	8.21	8.22	8.23	8.24	8.25	8.26	8.27	8.28	8.29	8.30
계	354	366	390	385	403	395	399	420	434	425	427	409	404	396

3 권역별 주요 발생 현황 (8.30. 0시 기준)

(주간: 8.24.~8.30., 단위: 명)

구분	전국	수도권	충청권	호남권	경북권	경남권	강원권	제주권
		(서울, 인천, 경기)	(대전, 세종, 충남, 충북)	(광주, 전남, 전북)	(대구, 경북)	(부산, 울산, 경남)	(강원)	(제주)
8.30.(0시 기준)	1,426	901	130	81	122	151	29	12
주간 일 평균	1,708.3	1,120.0	162.4	69.4	132.6	166.9	35.1	21.9
주간 총 확진자 수	11,958	7,840	1,137	486	928	1,168	246	153
주간 발생률*	3.3	4.3	2.9	1.4	2.6	2.1	2.3	3.2

* 인구 10만 명당 발생률

<수도권>

구분	8.24.	8.25.	8.26.	8.27.	8.28.	8.29.	8.30.	주간 일 평균	주간 누계	주간 발생률
수도권	959	1,368	1,168	1,194	1,182	1,068	901	1,120.0	7,840	4.3
서울	428	673	566	552	559	508	436	531.7	3,722	5.5
인천	62	116	98	96	91	91	63	88.1	617	3.0
경기	469	579	504	546	532	469	402	500.1	3,501	3.7

- ▶ (서울 양천구 직장 관련) 8월 28일 첫 확진자 발생, 42명 추가, 총 43명 확진
 * (구분) 종사자 43명(지표포함)
- ▶ (서울 중구 시장상가 관련) 8월 21일 첫 확진자 발생, 13명 추가, 총 14명 확진
 * (구분) 종사자 10명(지표포함), 가족 3명, 지인 1명
- ▶ (경기 가평군 수영장 관련) 접촉자 추적관리 중 8명 추가, 총 26명 누적 확진
 * (구분) 이용자 21명(지표포함), 지인 2명, 종사자 2명, 기타 1명 * 관계 제분류
- ▶ (경기 하남시 일가족 / 어린이집 관련) 8월 21일 첫 확진자 발생, 38명 추가, 총 39명 확진
 * (구분) 가족 23명(지표포함), 교사 1명, 원아 10명, 기타 5명
- ▶ (경기 수원시 어린이집2 관련) 8월 27일 첫 확진자 발생, 10명 추가, 총 11명 확진
 * (구분) 교사 3명(지표포함), 원아 8명
- ▶ (경기 화성시 조경업 관련) 8월 23일 첫 확진자 발생, 14명 추가, 총 15명 확진
 * (구분) 종사자 15명(지표포함)
- ▶ (경기 안성시 반도체 장비부품 가공업 관련) 접촉자 추적관리 중 8명 추가, 총 21명 누적 확진
 * (구분) 종사자 11명(지표포함), 지인 2명, 가족 2명, 기타 6명

<충청권>

구분	8.24.	8.25.	8.26.	8.27.	8.28.	8.29.	8.30.	주간 일 평균	주간 누계	주간 발생률
충청권	160	213	188	158	163	125	130	162.4	1,137	2.9
대전	63	64	50	57	46	18	29	46.7	327	3.2
세종	7	16	10	9	12	2	8	9.1	64	2.6
충북	30	59	37	32	44	30	36	38.3	268	2.4
충남	60	74	91	60	61	75	57	68.3	478	3.2

▶ (충남 논산시 유리제조업 관련) 8월 25일 첫 확진자 발생, 37명 추가, 총 38명 확진

* (구분) 종사자 34명(지표포함), 지인 3명, 가족 1명

▶ (충북 청주시 외국인 근로자 관련) 8월 27일 첫 확진자 발생, 9명 추가, 총 10명 확진

* (구분) 종사자 10명(지표포함)

▶ (충북 진천군 마트 관련) 8월 26일 첫 확진자 발생, 6명 추가, 총 7명 확진

* (구분) 종사자 5명(지표포함), 가족 2명

<호남권>

구분	8.24.	8.25.	8.26.	8.27.	8.28.	8.29.	8.30.	주간 일 평균	주간 누계	주간 발생률
호남권	52	68	80	66	63	76	81	69.4	486	1.4
광주	12	23	29	12	18	22	29	20.7	145	1.4
전북	33	38	43	38	21	26	25	32.0	224	1.8
전남	7	7	8	16	24	28	27	16.7	117	0.9

▶ (광주 서구 고등학교 관련) 접촉자 추적관리 중 1명 추가, 총 19명 누적 확진

* (구분) 학생 13명(지표포함), 가족 6명

▶ (전남 해남군 다방/유흥업 관련) 8월 27일 첫 확진자 발생, 18명 추가, 총 19명 확진

* (구분) 종사자 3명(지표포함), 지인 2명, 이용자 11명, 가족 1명, 기타 2명

<경북권>

구분	8.24.	8.25.	8.26.	8.27.	8.28.	8.29.	8.30.	주간 일 평균	주간 누계	주간 발생률
경북권	100	168	157	151	122	108	122	132.6	928	2.6
대구	72	99	93	89	76	56	83	81.1	568	3.4
경북	28	69	64	62	46	52	39	51.4	360	1.9

▶ (대구 서구 고등학교 관련) 8월 25일 첫 확진자 발생, 27명 추가, 총 28명 확진

* (구분) 학생 18명(지표포함), 가족 2명, 기타 8명

▶ (대구 동구 요양병원 관련) 8월 29일 첫 확진자 발생, 14명 추가, 총 15명 확진

* (구분) 종사자 2명(지표포함), 환자 13명

▶ (대구 남구 대학병원 관련) 접촉자 추적관리 중 18명 추가, 총 172명 누적 확진

* (구분) 대학병원 관련 165명(지표포함), 요양병원 관련 7명

▶ (대구 달성군 사업장 관련) 접촉자 추적관리 중 7명 추가, 총 18명 누적 확진

* (구분) 종사자 6명(지표포함), 지인 2명, 기타 10명

▶ (경북 구미시 목욕탕 관련) 접촉자 추적관리 중 10명 추가, 총 58명 누적 확진

* (구분) 이용자 32명(지표포함), 종사자 3명, 가족 9명, 지인 6명, 동료 4명, 기타 4명

▶ (경북 고령군 사업장 관련) 접촉자 추적관리 중 5명 추가, 총 14명 누적 확진

* (구분) 종사자 11명(지표포함), 지인 3명

<경남권>

구분	8.24.	8.25.	8.26.	8.27.	8.28.	8.29.	8.30.	주간 일 평균	주간 누계	주간 발생률
경남권	152	223	181	161	148	152	151	166.9	1,168	2.1
부산	58	86	77	68	75	64	55	69.0	483	2.0
울산	26	35	40	20	21	36	35	30.4	213	2.7
경남	68	102	64	73	52	52	61	67.4	472	2.0

▶ (부산 중구 직장3 관련) 8월 28일 첫 확진자 발생, 6명 추가, 총 7명 확진

* (구분) 가족 4명(지표포함), 동료 3명

▶ (부산 해운대구 체육시설 관련) 접촉자 추적관리 중 5명 추가, 총 68명 확진

* (구분) 이용자 46명(지표포함), 가족 18명, 종사자 2명, 기타 2명

▶ (경남 창원시 회사3 관련) 8월 27일 첫 확진자 발생, 15명 추가, 총 16명 확진

* (구분) 종사자 16명(지표포함)

<강원권>

구분	8.24.	8.25.	8.26.	8.27.	8.28.	8.29.	8.30.	주간 일 평균	주간 누계	주간 발생률
강원권	16	46	25	56	39	35	29	35.1	246	2.3

▶ (강원 속초시 교회 관련) 접촉자 추적관리 중 5명 추가, 총 36명 확진

* (구분) 가족 4명(지표포함), 지인 3명, 기타 29명

▶ (강원 원주시 노래방 관련) 접촉자 추적관리 중 9명 추가, 총 21명 확진

* (구분) 가족 2명(지표포함), 지인 7명, 기타 10명, 조사중 2명

<제주권>

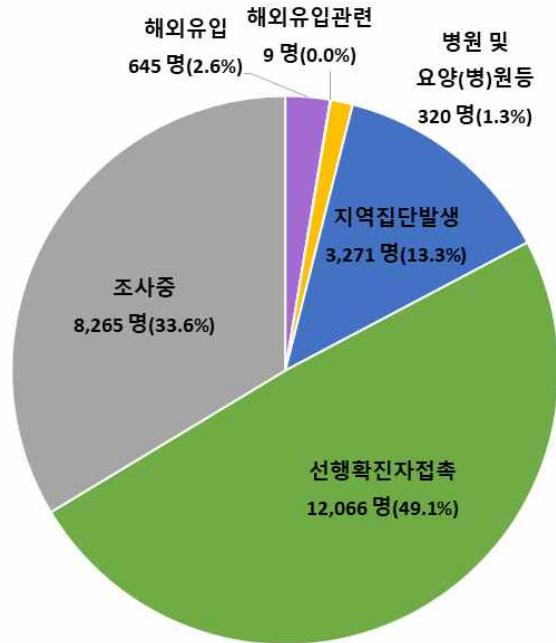
구분	8.24.	8.25.	8.26.	8.27.	8.28.	8.29.	8.30.	주간 일 평균	주간 누계	주간 발생률
제주권	30	27	30	23	19	12	12	21.9	153	3.2

▶ (제주 제주시 학원2 관련) 접촉자 추적관리 중 2명 추가, 총 64명 확진

* (구분) 원생 31명(지표포함), 종사자 7명, 가족 10명, 기타 16명

4 최근 2주간 감염경로

< 감염경로 구분(21.8.17. 0시~21.8.30. 0시까지 신고된 24,576명) >



붙임 3 코로나19 주간 발생 현황

1 주요 위험도 평가 지표 (8.22.~8.28.)

< 최근 1달간 1주 간격 위험도 평가 지표 >

구분	8월 1주 (8.1.~8.7.)	8월 2주 (8.8.~8.14.)	8월 3주 (8.15.~8.21.)	8월 4주 (8.22.~8.28.)
일일 평균 확진환자 수(명)	국내발생	1,495.4	1,780.0	1,750.7
	해외유입	59.9	60.3	53.0
	전체	1,555.3	1,840.3	1,803.7
감염경로 조사 중 비율(%)(건)	25.0 (2,620/10,468)	29.6 (3,688/12,460)	31.5 (3,855/12,255)	36.7 (4,376/11,918)
방역망 내 관리 비율(%)	41.4	39.4	37.9	32.9
감염재생산지수(Rt)	0.99	1.10	1.02	0.99
신규 집단발생 건수(건)	96(▲1)	106(▲9)	93(▲56)	41*
주별 평균 위중증 환자 규모(명)	347	377	375	417
주간 사망 환자 수(명)	21	32	54	74
즉시 가용 중환자실(개)	312	287	273	362

* 역학조사 진행 중으로 이후 증가할 수 있음

○ (사망자 현황) 주간 총 74명*으로, 60세 이상이 52명(70.3%)

* 80대 이상 25명(33.8%), 70대 13명(17.6%), 60대 14명(18.9%), 50대 19명(25.7%), 40대 2명(2.7%), 30대 1명(1.4%)

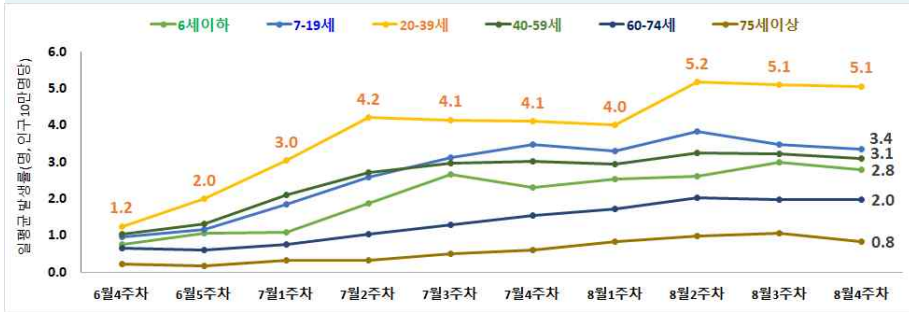
- (추정 감염경로) 시설 및 병원 23명(31.1%), △확진자 접촉 13명(17.6%), △지역집단발생 5명(6.8%), △해외유입 2명(2.7%), △조사중 31명(41.9%)

- (기저질환) 기저질환이 있는 경우는 67명(90.5%), 조사중 7명(9.5%)

○ (신규 집단발생, 총 41건) △사업장 17건, △다중이용시설(노래방, 수산물직판장, 사우나 등) 7건, △교육시설(학교·학원·유치원 등) 6건, △가족지인모임 4건, △의료기관(병원) 1건, △기타 1건(파출소 등)

2 국내발생 추이

< 최근 8주간('21.8.27.~'21.8.28.) 연령군별 주간 일평균 발생률(인구10만명당) 추이 >



3 주요발생 현황

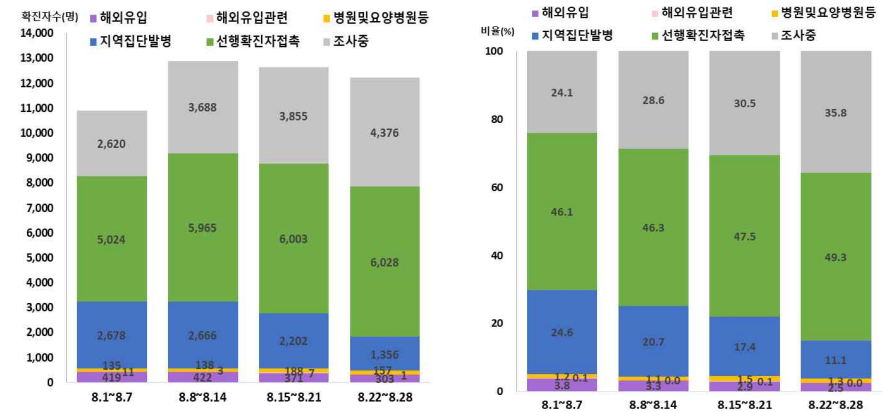
< 전국(국내발생) / 권역별 주간 일평균 환자 추이 (8.28일 기준, 단위: 명) >

구분	7월 4주 (7.25.~7.31.)	8월 1주 (8.1.~8.7.)	8월 2주 (8.8.~8.14.)	8월 3주 (8.15.~8.21.)	8월 4주 (8.22.~8.28.)
전국	1,505.7	1,495.4	1,780.0	1,750.7	1,702.6
수도권	959.6	936.6	1,076.9	1,100.7	1,112.4
비수도권	546.1	558.9	703.1	650.0	590.1
충청권	153.9	159.3	174.7	148.3	164.4
호남권	60.4	48.6	61.9	69.4	65.6
경북권	84.0	101.4	121.9	109.7	126.3
경남권	187.7	202.9	290.7	243.4	174.1
강원권	41.4	28.6	28.9	32.6	31.7
제주권	18.7	18.1	25.1	46.6	28.0

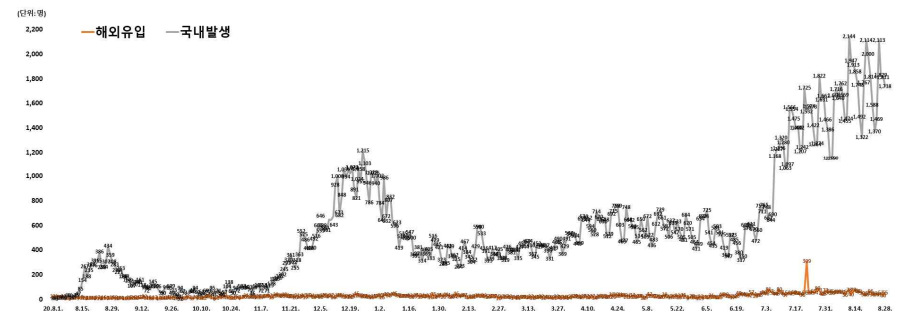
기준	1단계	2단계	3단계	4단계
1단계	인구 10만명당 1명 미만 (주간 평균) / 전국 500명 미만, 수도권 250명 미만			
2단계		인구 10만명당 1명 이상 (주간 평균이 3일이상 기준 초과) / 전국 500명 이상, 수도권 250명 이상		
3단계			인구 10만명당 2명 이상 (주간 평균이 3일이상 기준 초과) / 전국 1,000명 이상, 수도권 500명 이상	
4단계				인구 10만명당 4명 이상 (주간 평균이 3일이상 기준 초과) / 전국 2,000명 이상, 수도권 1,000명 이상

※ 주간 일일 평균('21.8.29일 0시 기준) : (전국) 1,700.9명, (수도권) 1,112.3명, (충청권) 165.3명, (호남권) 69.1명, (경북권) 127.7명, (경남권) 167.0명, (강원) 34.7명, (제주) 24.7명

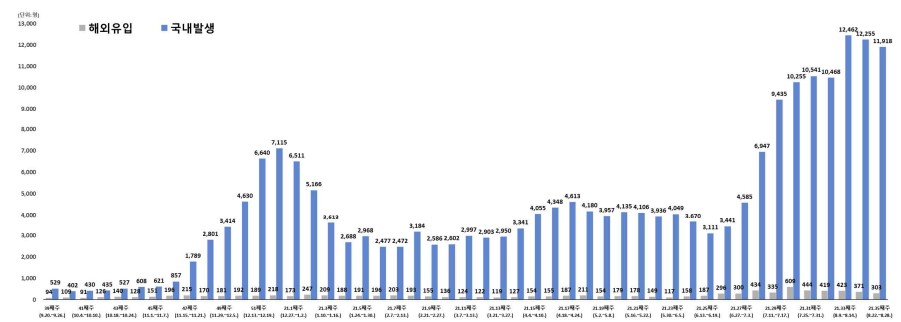
< 지난 4주간 주별 감염경로별 신규환자 발생 현황 >
확진자수 / 확진자 비율



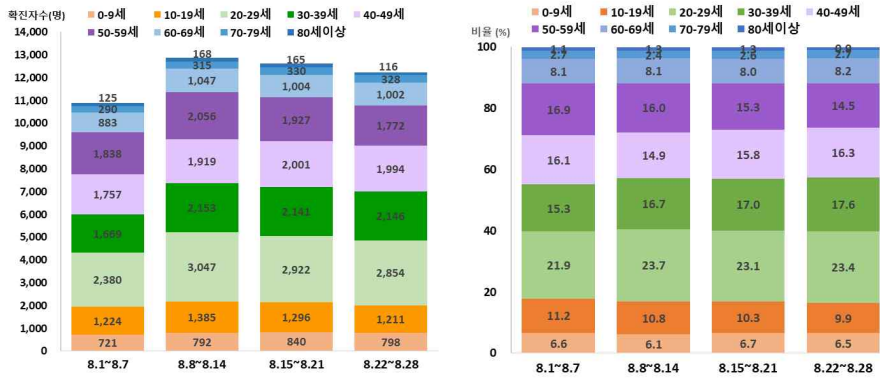
< 국내발생/해외유입 구분에 따른 일별 신규 확진자 현황 >



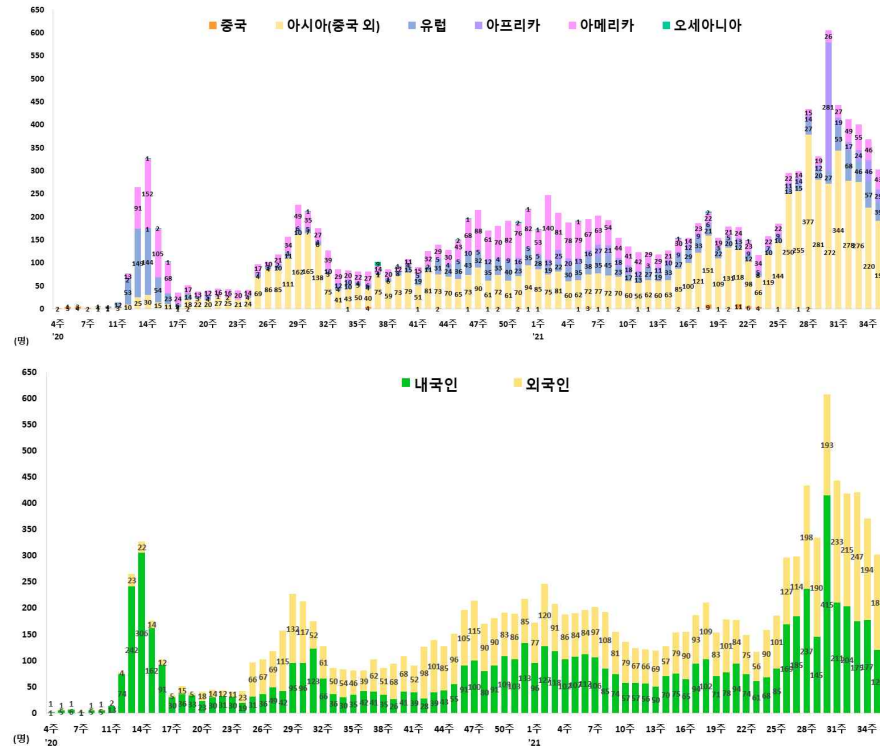
< 국내발생/해외유입 구분에 따른 주별 신규 확진자 현황 >



< 지난 4주간 주별 연령별 신규 확진자 전체 발생 현황(해외유입 포함) >
확진자수



< 해외유입 확진자 현황 >



< 주요 집단 발생 현황 >

지역	누계	해외유입	확진환자(단위: 명, %)				기타	조사중	신규	주요 집단 발생 사례(명)
			집단발생 관련	신전지 관련	집단발생	해외유입 관련				
서울	78,899	1,599	19,968	8	19,857	103	32,872	24,460	444	<대규모 집단 주요 발생 사례(200명 이상)> • 성북구 사랑제일교회 관련(1,173명)
부산	11,342	376	4,763	12	4,684	67	3,842	2,361	57	• 8.15일 서울도심 집회 관련(650명) • 이태원클럽 관련(277명)
대구	13,595	290	9,385	4,512	4,863	10	2,229	1,691	85	• 리치웨이 관련(210명) • 서울 강서구 댄스교습 관련(329명)
인천	11,755	520	4,008	2	3,985	21	4,521	2,706	64	• 서울 강서구 종교시설 관련(258명) • 서울 구로구 요양병원/요양원 관련(235명)
광주	4,034	218	2,635	9	2,617	9	696	485	30	• 서울 미포구 음식점/경기상사 영주원 관련(472명) • 서울 송파구 교정시설 관련(1,232명)
대전	5,613	93	2,036	2	2,030	4	2,220	1,264	29	• 서울 용산구 대학병원 관련(282명) • 경기 용인시 교회 관련(221명)
울산	4,151	154	1,970	16	1,944	10	1,284	743	36	• 경기 용인시 수지구 교회 관련(226명) • 경기 남양주시 플러스티공방 관련(200명)
세종	985	50	364	1	361	2	353	218	8	• IN선교회 미인기교육시설 관련(420명) • 충북 괴산군음성군/진천군 안상시 병원 관련(472명)
경기	70,650	2,548	20,694	42	20,571	81	29,554	17,854	408	• 충남 아산시 난방기공작 관련(214명) • 경북 상주시 BT/열방센터 관련(808명)
강원	5,430	177	2,486	17	2,468	1	1,639	1,128	29	• 부산/울산 장구강습 관련(268명) • 울산 남구 요양병원 관련(246명)
충북	5,137	199	2,262	6	2,249	7	1,719	957	38	• 경남 진주시 목욕탕2 관련(259명) • A교회 및 집회관련(220명)
충남	6,899	360	2,702	0	2,692	10	2,656	1,181	60	• 부산 유홍주점 관련(504명) • 경남 거제시 유홍주점/기업 관련(209명)
전북	3,562	201	2,115	1	2,111	3	711	535	26	• 구미울산지인/대구유홍주점관련(390명) • 부산 소재(감성/유홍/단란)주점 관련(280명)
전남	2,586	149	1,724	1	1,709	14	399	314	29	• 경남 김해시 유홍업소2 관련(234명) • 대전 서구 태권도장 관련(261명)
경북	7,073	347	4,402	565	3,812	25	1,423	901	41	<최근 발생 주요 사례> • 수도권 실내체육시설 관련(104명) • 서울 중구 시장3 관련(62명)
경남	9,924	329	3,998	33	3,920	45	3,575	2,022	62	• 서울 동작구 시장2 관련(99명) • 서울 서초구 종교시설3 관련(80명)
제주	2,593	79	1,202	0	1,201	1	815	497	12	• 서울 용산구 PC방 관련(82명) • 서울 서초구 종교시설3 관련(80명)
검역	5,823	5,823	0	0	0	0	0	0	29	• 경기 화성시 건설현장 관련(63명) • 경기 남부 직장 및 외국인 관련 관련(76명)
합계	250,051	13,512	86,714	5,227	81,074	413	90,508	59,317	1,487	• 충남 아산시 외국인/인도인 관련(62명) • 충남 논산시/부여군 농장 관련(55명)
(%)	(5.4)	(34.7)	(2.1)	(32.4)	(0.2)	(36.2)	(23.7)			• 전남 진도군 카페 관련(56명) • 광주 광산구 주점 관련(88명)

※ 신고사항 및 질병관리청 관리시스템에서 관리변화가 부여된 자료를 기준으로 함. 이에 따라, 특정 시점에 시도단위에서 자체 집계한 수치와는 상이할 수 있고, 이후 역학조사 진행 등에 따라 변경 가능 * 확진자 접촉자 등 기타 사례 포함

4 최근 2주간 검사 및 확진자 현황(8.29. 0시 기준)

< 최근 2주간 검사 및 확진자 현황 >

발표일자 ¹⁾	검사일자	의심신고 검사자			검사 건수 ⁵⁾ (건)
		의심신고 검사자 수 ²⁾ (명)	신규 확진자 수 ³⁾ (명)	신규 확진자 수 비율 ⁴⁾ (%)	
8.16.(월)	8.15.(일)	28,059	1,555	5.54	182,996
8.17.(화)	8.16.(월)	32,200	1,372	4.26	239,869
8.18.(수)	8.17.(화)	56,708	1,804	3.18	435,134
8.19.(목)	8.18.(수)	57,019	2,152	3.77	408,479
8.20.(금)	8.19.(목)	48,305	2,050	4.24	381,034
8.21.(토)	8.20.(금)	65,591	1,877	2.86	376,832
8.22.(일)	8.21.(토)	31,741	1,626	5.12	245,334
주간 누계		319,623	12,436	3.89	2,269,678
8.23.(월)	8.22.(일)	29,686	1,417	4.77	172,433
8.24.(화)	8.23.(월)	55,733	1,507	2.70	347,963
8.25.(수)	8.24.(화)	56,857	2,154	3.79	385,184
8.26.(목)	8.25.(수)	60,189	1,882	3.13	388,782
8.27.(금)	8.26.(목)	60,993	1,838	3.02	372,628
8.28.(토)	8.27.(금)	55,697	1,791	3.22	367,962
8.29.(일)	8.28.(토)	32,435	1,619	4.99	231,662
주간 누계		351,590	12,208	3.47	2,266,614
총 누계 ⁶⁾		13,015,927	248,564	1.91	62,672,460

- 1) (발표일자) 일자별 수치는 전날 0시~24시에 입력되어 당일 0시 기준으로 집계됨
- 2) (의심신고 검사자 수) 의심환자 신고 후 검사를 진행한 건수결과 양성신규 확진자 수+결과 음성+검사 종료서 중복지 검사 건수는 포함하지 않음
* '검사 중은' 검사 진행 중인 건수와 '결과 음성 입력 지연 건수'를 포함하고, **보고기관의 상황에 따라 변동될 수 있는 잠정 통계일**
- 3) (신규 확진자 수) 당일 기준으로 검사 결과가 양성으로 확인된 건수
- 4) (신규 확진자 수 비율) 당일 의심신고 검사자 수 대비 신규 확진자 수 비율(신규 확진자 수 ÷ 의심신고 검사자 수 × 100)
- 5) (검사 건수) 검사 기관(의료기관, 검사전문기관* 등), 보건환경연구원*으로부터 보고된 건수를 집계한 수치로서 **보고기관의 상황에 따라 변동될 수 있는 잠정 통계일**
* 신규 의심신고 검사, 확진자 경과 관찰 중 검사, 격리해제 검사, 취합검사대상 검사, 지자체 주관 일제검사, 의료기관·시설의 신규 입원·입소자 검사 등
- 6) (총 누계 기준일) 의심신고 검사자 수 : '20.1.20.(최초 확진자 발생일), 검사 건수 : '20.2.7.(민간검사 시작일)

5 사망자 현황

< 사망자 기저질환별·감염경로별·장소별·지역별 현황 >

구분	명	비율(%)	비고	
총 사망자수 (21.8.30. 0시 기준)	2,284	100.0%	치명률(확진자250,051명 중 2,284명) 0.91%	
기저질환 (중복 가능)	기저질환 있음	2,223명(97.3%)	없음 50명(2.2%), 조사중 11명(0.5%)	
	순환기계 질환	1,616	70.8%	심근경색, 심부전, 뇌졸중, 고혈압 등
	내분비계·대사성 질환	838	36.7%	당뇨병, 통풍, 쿠싱증후군 등
	정신 질환	818	35.8%	치매, 조현병 등
	호흡기계 질환	224	9.8%	만성폐쇄성폐질환, 천식 등
	비뇨생식기계 질환	303	13.3%	만성신장질환, 전립선질환 등
	악성신생물(암)	239	10.5%	폐암, 간암, 위암 등
	신경계 질환	142	6.2%	파킨슨병 등
	소화기계 질환	85	3.7%	간경변증 등
	근골격계 질환	169	7.4%	골다공증, 관절염 등
혈액 및 조혈계 질환	54	2.4%	원발성 혈소판증가증, 빈혈 등	
추정 감염경로	시설 및 병원	955	41.8%	* 주간보호센터, 노인복지센터 등
	- 요양병원	437	19.1%	
	- 기타 의료기관	184	8.1%	
	- 요양원	236	10.3%	
	- 기타 사회복지시설*	98	4.3%	
	지역집단발생	281	12.3%	
	확진자접촉	380	16.6%	
	해외유입관련	2	0.1%	
	해외유입	22	1.0%	
	신천지 관련	31	1.4%	
사망장소	미분류	613	26.8%	* 해외(외국인 본국 송환 후) 사망, 이송 중 사망 등
	입원실	2,127	93.1%	
	응급실	79	3.5%	
	자택	64	2.8%	
기타*	14	0.6%		
지역별	서울	582	25.5%	
	부산	148	6.5%	
	대구	227	9.9%	
	인천	77	3.4%	
	광주	25	1.1%	
	대전	36	1.6%	
	울산	41	1.8%	
	세종	1	0.0%	
	경기	747	32.7%	
	강원	59	2.6%	
	충북	73	3.2%	
	충남	55	2.4%	
	전북	60	2.6%	
	전남	19	0.8%	
	경북	88	3.9%	
	경남	31	1.4%	
	제주	2	0.1%	
검역	13	0.6%		

※ 사망 직후 신고내용에 기초한 것으로 추후 수정·보완될 수 있음

붙임 4 | 코로나19 예방접종 후 이상반응 주간 분석 결과 (26주차)

- ◆ 2021년 26주차(8월 29일 0시 기준)까지 코로나19 예방접종 후 이상반응으로 의심되어 신고된 171,159건으로 의료기관에서 신고한 정보를 기반으로 분석하였으며, 백신과 이상반응 간 인과성을 의미하는 것은 아님
 - * 아스트라제네카, 화이자, 안센, 모더나 백신
- ◆ 이상반응 의심사례는 신고 당시 환자 상태를 기준으로 '일반(중대하지 않은 이상반응)'과 '중대한 이상반응(사망, 아나필락시스 의심, 주요 이상반응)'으로 분류함
 - * 혈소판감소성 혈전증 등 특별관심 이상반응, 중환자실 입원, 생명위중, 영구장애/후유증 등 포함

I. 코로나19 예방접종 후 이상반응 의심사례 신고 현황

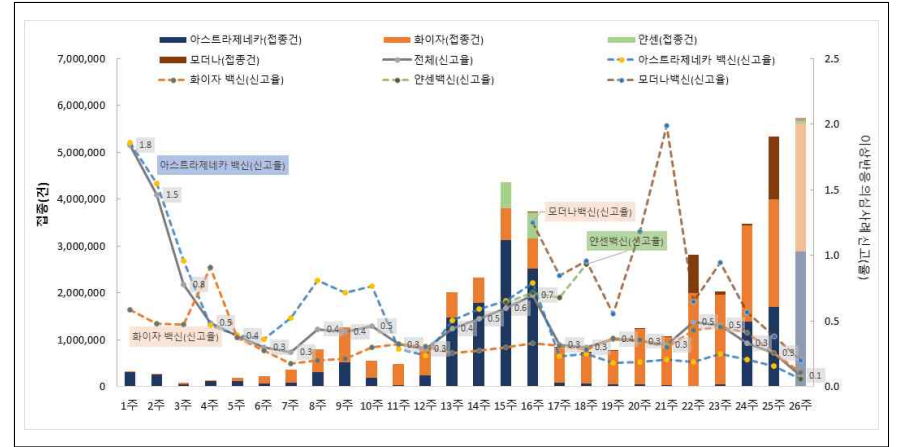
□ 주차별 이상반응 신고 현황(접종일 기준)

- 전체 예방접종 대비 이상반응 신고율은 0.41%
- 예방접종 주차별 이상반응 신고율은 1주차 1.84% 이후 지속 감소 추세

(단위: 건, %)

주간	전체		아스트라제네카		화이자		모더나		안센	
	예방접종 건	이상반응 건 %	예방접종 건	이상반응 건 %	예방접종 건	이상반응 건 %	예방접종 건	이상반응 건 %	예방접종 건	이상반응 건 %
계	42,048,131	171,159 0.41	17,550,521	86,915 0.50	20,906,331	64,199 0.31	2,414,153	12,344 0.51	1,177,126	7,701 0.65
2.26-3.6 (1주)	318,725	5,868 1.84	313,416	5,837 1.86	5,309	31 0.58	0	0	0	0
3.7-3.13 (2주)	273,261	3,994 1.46	251,085	3,888 1.55	22,176	106 0.48	0	0	0	0
3.14-3.20 (3주)	89,866	700 0.78	56,200	540 0.96	33,666	160 0.48	0	0	0	0
3.21-3.27 (4주)	121,310	591 0.49	116,358	546 0.47	4,952	45 0.91	0	0	0	0
3.28-4.3 (5주)	189,816	733 0.39	122,225	478 0.39	67,591	255 0.38	0	0	0	0
4.4-4.10 (6주)	226,905	682 0.30	59,639	216 0.36	167,266	466 0.28	0	0	0	0
4.11-4.17 (7주)	356,531	933 0.26	84,202	444 0.53	272,329	489 0.18	0	0	0	0
4.18-4.25 (8주)	793,065	3,485 0.44	312,666	2,528 0.81	480,399	957 0.20	0	0	0	0
4.26-5.1 (9주)	1,289,573	5,311 0.42	519,842	3,712 0.71	749,731	1,599 0.21	0	0	0	0
5.2-5.8 (10주)	550,785	2,565 0.46	191,230	1,465 0.77	359,555	1,090 0.30	0	0	0	0
5.9-5.15 (11주)	483,246	1,560 0.32	27,501	79 0.29	455,745	1,481 0.32	0	0	0	0
5.16-5.22 (12주)	872,316	2,501 0.29	244,706	584 0.24	627,610	1,917 0.31	0	0	0	0
5.22-5.29 (13주)	2,007,791	8,904 0.44	1,483,788	7,542 0.51	524,003	1,362 0.26	0	0	0	0
5.30-6.5 (14주)	2,330,225	12,046 0.52	1,783,762	10,541 0.59	546,463	1,505 0.28	0	0	0	0
6.6-6.12 (15주)	4,369,370	26,147 0.60	3,129,040	20,461 0.65	671,305	2,032 0.30	0	0	569,025	3,654 0.64
6.13-6.19 (16주)	3,717,233	25,960 0.70	2,513,082	19,847 0.79	654,355	2,176 0.33	240	3 1.25	549,556	3,934 0.72
6.20-6.26 (17주)	846,358	2,714 0.32	90,202	209 0.23	729,793	2,295 0.31	18,133	154 0.85	8,230	56 0.68
6.27-7.3 (18주)	738,662	2,222 0.30	71,205	177 0.25	643,148	1,813 0.28	21,311	204 0.96	2,998	28 0.93
7.4-7.10 (19주)	788,703	2,860 0.36	45,139	83 0.18	720,765	2,640 0.37	22,799	127 0.56	0	0
7.11-7.17 (20주)	1,234,943	4,301 0.35	50,466	95 0.19	1,183,265	4,192 0.35	1,182	14 1.18	0	0
7.18-7.24 (21주)	1,072,365	3,431 0.32	31,963	66 0.21	1,025,038	3,059 0.30	15,384	306 1.99	0	0
7.25-7.31 (22주)	2,816,270	13,843 0.49	18,674	35 0.19	1,987,738	8,557 0.43	809,858	5,251 0.65	0	0
8.1-8.7 (23주)	2,036,884	9,583 0.47	50,047	127 0.25	1,913,675	8,765 0.46	73,162	691 0.94	0	0
8.8-8.14 (24주)	3,483,285	11,546 0.33	1,394,552	2,913 0.21	2,042,057	8,367 0.41	46,676	286 0.57	0	0
8.15-8.21 (25주)	5,331,930	13,780 0.26	1,704,263	2,735 0.16	2,289,748	5,851 0.26	1,337,919	5,194 0.39	0	0
8.22-8.28 (26주)	5,728,693	4,919 0.09	2,885,238	1,767 0.06	2,728,649	2,969 0.11	67,489	134 0.20	47,317	29 0.06

* 접종일 기준으로 산출



〈그림1. 코로나19 예방접종 후 주차별 이상반응 신고율(2.26-8.28)〉

* 예방접종 후 이상반응 발생 및 신고까지의 시간 소요를 고려 26주차 이상반응 신고율은 변동가능

□ 이상반응 분류별 신고 현황

- 2021년 8월 28일(26주차)까지 코로나19 예방접종 후 이상반응 신고사례는 총 171,159건이었고 이 중 근육통, 두통 등 일반 이상반응 사례는 163,578건 (95.6%), 사망, 아나필락시스 의심 등 중대한 이상반응 사례는 7,581건(4.4%)임

(단위: 건, %)

구분	예방접종	전체 이상반응 ^a	일반 이상반응 ^b	중대한 이상반응 ^c					
				소계	사망 ^d	아나필락시스 의심 ^e	주요 이상반응 ^f		
전체	전체	42,048,131	171,159	163,578	7,581	521	795	6,265	
	1차	28,622,306	136,252	130,147	6,105	355	705	5,045	
	2차	13,425,825	34,907	33,431	1,476	166	90	1,220	
	아스트라제네카	전체	17,550,521	86,915	82,887	4,028	223	296	3,509
	1차	11,004,906	78,819	75,166	3,653	184	270	3,199	
	2차	6,545,615	8,096	7,721	375	39	26	310	
	화이자	전체	20,906,331	64,199	61,189	3,010	285	426	2,299
	1차	14,092,099	38,693	36,774	1,919	158	363	1,398	
	2차	6,814,232	25,506	24,415	1,091	127	63	901	
	모더나	전체	2,414,153	12,344	12,137	207	4	28	175
1차	2,348,175	11,039	10,842	197	4	27	166		
2차	65,978	1,305	1,295	10	0	1	9		
안센	1차	1,177,126	7,701	7,365	336	9	45	282	

- 코로나19 예방접종 후 이상반응으로 의심되어 신고된 것으로 의료기관에서 신고한 정보를 기반으로 산출하였으며, 백신 과 이상반응 간 인과성을 제시하는 것은 아님. 신고 현황 분류는 새로운 정보 추가시 변경 될 수 있음
- 일반 이상반응은 예방접종 후 접종부위 발적, 통증, 부기, 근육통, 발열, 두통, 오한 등 흔하게 발생하는 증상을 포함
- 중대한 이상반응은 다음의 사례를 포함
 - 사망, ② 아나필락시스 의심(아나필락시스양 반응 포함)
 - 주요 이상반응 : 특별관심 이상반응(Adverse Event Special Interest, AESI), 중환자실 입원, 생명위중, 영구장애/후유증 등

□ 성별 신고 현황

- 성별 신고율은 남자 0.28%, 여자 0.52%로 **여자의 신고율이 높으며** 4종류 백신 모두 여자의 이상반응 신고율이 높음
- 아스트라제네카 백신 접종 후 신고율은 남자 0.32%, 여자 0.65%
- 화이자 백신 접종 후 신고율은 남자 0.22%, 여자 0.38%
- 모더나 백신 접종 후 신고율은 남자 0.27%, 여자 0.74%
- 얀센 백신 접종 후 신고율은 남자 0.60%, 여자 0.96%

(단위: 건)

구 분	예방접종	전체 이상반응 ^a	일반 이상반응 ^b	중대한 이상반응 ^c					
				소계	사망 ^d	아나필락시스 의심 ^e	주요 이상반응 ^f		
남자	전체	전체	19,946,479	56,361	53,106	3,255	308	228	2,719
		1차	13,840,450	45,291	42,672	2,619	213	204	2,202
		2차	6,106,029	11,070	10,434	636	95	24	517
	아스트라제네카	전체	8,289,913	26,402	24,734	1,668	138	72	1,458
		1차	5,209,031	23,658	22,153	1,505	112	65	1,328
		2차	3,080,882	2,744	2,581	163	26	7	130
	화이자	전체	9,474,099	20,729	19,488	1,241	158	114	969
		1차	6,467,108	12,673	11,903	770	89	97	584
		2차	3,006,991	8,056	7,585	471	69	17	385
	모더나	전체	1,168,770	3,102	3,022	80	3	6	71
		1차	1,150,614	2,832	2,754	78	3	6	69
		2차	18,156	270	268	2	0	0	2
	얀센	1차	1,013,697	6,128	5,862	266	9	36	221
	여자	전체	전체	22,101,652	114,798	110,472	4,326	213	567
1차			14,781,856	90,961	87,475	3,486	142	501	2,843
2차			7,319,796	23,837	22,997	840	71	66	703
아스트라제네카		전체	9,260,608	60,513	58,153	2,360	85	224	2,051
		1차	5,795,875	55,161	53,013	2,148	72	205	1,871
		2차	3,464,733	5,352	5,140	212	13	19	180
화이자		전체	11,432,232	43,470	41,701	1,769	127	312	1,330
		1차	7,624,991	26,020	24,871	1,149	69	266	814
		2차	3,807,241	17,450	16,830	620	58	46	516
모더나		전체	1,245,383	9,242	9,115	127	1	22	104
		1차	1,197,561	8,207	8,088	119	1	21	97
		2차	47,822	1,035	1,027	8	0	1	7
얀센		1차	163,429	1,573	1,503	70	0	9	61

- a. 코로나19 예방접종 후 이상반응으로 의심되어 신고된 건으로 의료기관에서 신고한 정보를 기반으로 산출하였으며, 백신과 이상반응 간 인과성을 제시하는 것은 아님. 신고 현황 분류는 새로운 정보 추가시 변경 될 수 있음
- b. 일반 이상반응은 예방접종 후 접종부위 발적, 통증, 부기, 근육통, 발열, 두통, 오한 등 흔하게 발생하는 증상을 포함
- c. 중대한 이상반응은 다음의 사례를 포함
- ① 사망, ② 아나필락시스 의심(아나필락시스양 반응 포함)
 - ③ 주요 이상반응 : 특별관심 이상반응(Adverse Event Special Interest, AESI), 중환자실 입원, 생명위중, 영구장애/후유증 등

□ 연령별 신고 현황

- 연령대별 신고율은 **30-39세가 0.63%로 가장 높고**
- 18-29세 0.51%, 60-69세 0.45%, 40-49세 0.43%, 12-17세 0.40%, 70-79세 0.36%, 50-59세 0.31%, 80세 이상 0.27% 순

(단위: 건)

구 분	예방접종	전체 이상반응 ^a	일반 이상반응 ^b	중대한 이상반응 ^c				
				소계	사망 ^d	아나필락시스 의심 ^e	주요 이상반응 ^f	
전체	전체	42,048,131	171,159	163,578	7,581	521	795	6,265
	아스트라제네카	17,550,521	86,915	82,887	4,028	223	296	3,509
	화이자	20,906,331	64,199	61,189	3,010	285	426	2,299
	모더나	2,414,153	12,344	12,137	207	4	28	175
	얀센	1,177,126	7,701	7,365	336	9	45	282
12-17세	전체	28,338	114	112	2	0	1	1
	아스트라제네카	0	-	-	-	-	-	-
	화이자	28,338	114	112	2	0	1	1
	모더나	0	-	-	-	-	-	-
18-29세	전체	4,495,750	22,747	22,220	527	4	178	345
	아스트라제네카	271,872	5,059	4,984	75	1	29	45
	화이자	3,967,085	15,217	14,807	410	3	140	267
	모더나	256,771	2,470	2,428	42	0	9	33
30-39세	전체	3,442,554	21,595	20,856	739	13	172	554
	아스트라제네카	719,836	7,396	7,143	253	0	60	193
	화이자	1,789,083	7,693	7,458	235	6	73	156
	모더나	110,152	903	889	14	0	3	11
40-49세	전체	823,483	5,603	5,366	237	7	36	194
	아스트라제네카	4,250,131	18,291	17,660	631	10	134	487
	화이자	1,147,752	7,830	7,504	326	9	56	261
	모더나	2,727,710	8,415	8,190	225	0	66	159
50-59세	전체	156,581	793	774	19	0	6	13
	아스트라제네카	218,088	1,253	1,192	61	1	6	54
	화이자	8,955,591	27,409	26,480	929	33	146	750
	모더나	1,638,044	7,284	6,936	348	16	47	285
60-69세	전체	5,435,239	12,106	11,667	439	13	86	340
	아스트라제네카	1,817,126	7,726	7,597	129	3	10	116
	화이자	65,182	293	280	13	1	3	9
	모더나	10,794,477	48,222	46,083	2,139	91	93	1,955
70-79세	전체	9,984,474	44,598	42,571	2,027	87	86	1,854
	아스트라제네카	688,648	2,781	2,691	90	3	7	80
	화이자	60,020	369	368	1	1	0	0
	모더나	61,335	474	453	21	0	0	21
80세 이상	전체	6,454,151	22,978	21,459	1,519	135	31	1,353
	아스트라제네카	3,412,914	14,263	13,393	870	58	15	797
	화이자	3,019,630	8,556	7,913	643	77	16	550
	모더나	13,148	83	81	2	0	0	2
80세 이상	전체	8,459	76	72	4	0	0	4
	아스트라제네카	3,627,139	9,803	8,708	1,095	235	40	820
	화이자	3,75,629	485	356	129	52	3	74
	모더나	355	0	0	0	0	0	0
얀센	557	1	1	0	0	0	0	

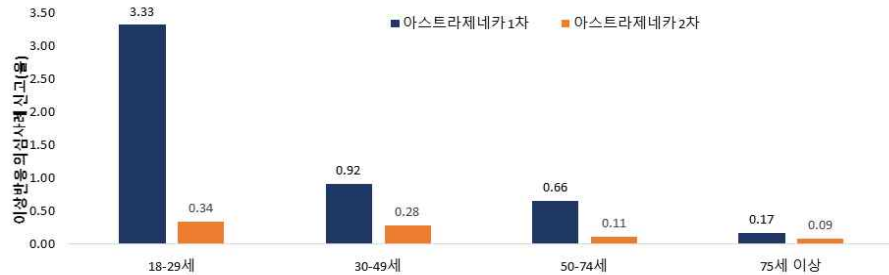
- a. 코로나19 예방접종 후 이상반응으로 의심되어 신고된 건으로 의료기관에서 신고한 정보를 기반으로 산출하였으며, 백신과 이상반응 간 인과성을 제시하는 것은 아님. 신고 현황 분류는 새로운 정보 추가시 변경 될 수 있음
- b. 일반 이상반응은 예방접종 후 접종부위 발적, 통증, 부기, 근육통, 발열, 두통, 오한 등 흔하게 발생하는 증상을 포함
- c. 중대한 이상반응은 다음의 사례를 포함
- ① 사망, ② 아나필락시스 의심(아나필락시스양 반응 포함)
 - ③ 주요 이상반응 : 특별관심 이상반응(Adverse Event Special Interest, AESI), 중환자실 입원, 생명위중, 영구장애/후유증 등

□ 백신 접종 차수별 신고현황

○ 아스트라제네카

- 백신 접종 후 이상반응 신고율은 모든 연령군에서 2차 접종 후 신고율이 1차 접종 후보다 낮았으며, 연령이 낮을수록 신고율이 높은 양상

접종차수	이상반응 신고율(%)				
	전체	18-29세	30-49세	50-74세	75세 이상
1차	0.72	3.33	0.92	0.66	0.17
2차	0.12	0.34	0.28	0.11	0.09

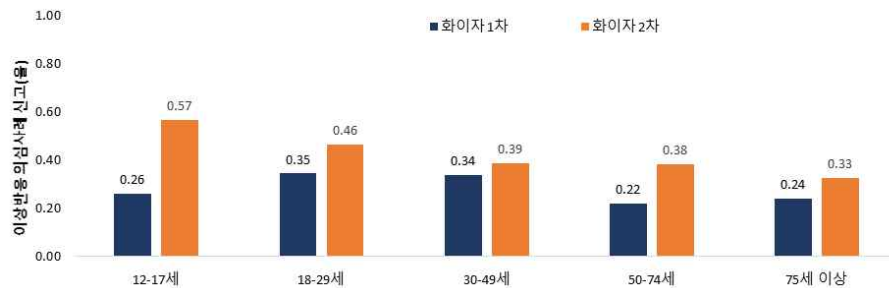


<그림2. 아스트라제네카 백신 접종 차수별 이상반응 신고현황(2.26-8.28)>

○ 화이자

- 백신 접종 후 이상반응 신고율은 모든 연령군에서 2차 접종 후 신고율이 1차 접종 후보다 높았음

접종차수	이상반응 신고율(%)					
	전체	12-17세	18-29세	30-49세	50-74세	75세 이상
1차	0.27	0.26	0.35	0.34	0.22	0.24
2차	0.37	0.57	0.46	0.39	0.38	0.33



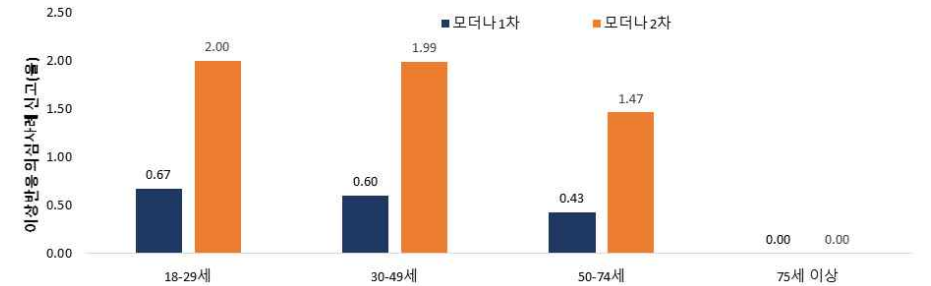
<그림3. 화이자 백신 접종 차수별 이상반응 신고현황(2.26-8.28)>

○ 모더나

- 백신 접종 후 이상반응 신고율은 모든 연령군에서 2차 접종 후 신고율이 1차 접종 후보다 높았으며, 연령이 낮을수록 신고율이 높은 양상

접종차수	이상반응 신고율(%)				
	전체	18-29세	30-49세	50-74세	75세 이상
1차	0.47	0.67	0.60	0.43	0.00
2차	1.98	2.00	1.99	1.47	0.00

*12-17세 해당 없음



<그림4. 모더나 백신 접종 차수별 이상반응 신고현황(2.26-8.28)>

□ 주요 이상반응 신고현황

(단위: 건, 건(%))

증상 종류	전체	아스트라제네카	화이자	모더나	얀센
이상반응신고	171,159	86,915	64,199	12,344	7,701
금성마비	1,166 (0.68)	606 (0.70)	492 (0.77)	36 (0.29)	32 (0.42)
뇌증 혹은 뇌염	464 (0.27)	247 (0.28)	190 (0.30)	7 (0.06)	20 (0.26)
경련	311 (0.18)	170 (0.20)	114 (0.18)	13 (0.11)	14 (0.18)
갈랭-바레 증후군	193 (0.11)	127 (0.15)	51 (0.08)	4 (0.03)	11 (0.14)
골염 혹은 골수염	30 (0.02)	19 (0.02)	9 (0.01)	1 (0.01)	1 (0.01)
혈소판 감소 자반증	1,160 (0.68)	858 (0.99)	205 (0.32)	17 (0.14)	80 (1.04)
기타	2,628 (1.54)	1,365 (1.57)	1,049 (1.63)	92 (0.75)	122 (1.58)

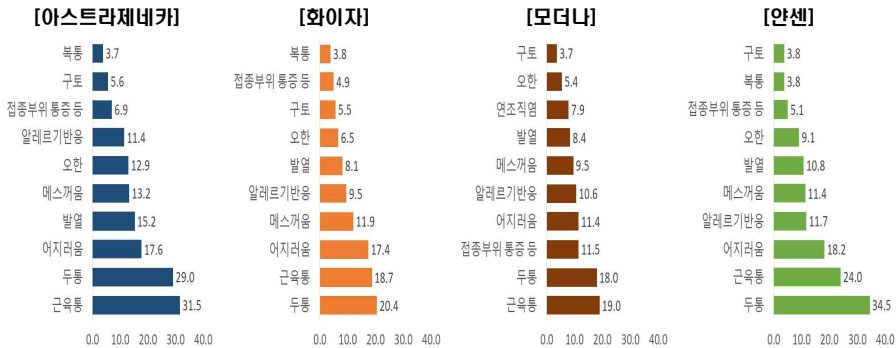
* 의료기관에서 신고한 정보를 기반으로 산출하였으며, 백신과 이상반응 간 인과성을 제시하는 것은 아님

□ 임상증상별 신고 현황

- 다빈도 임상증상은 근육통 25.5%, 두통 25.2%, 어지러움 17.1% 순
- 백신제조사별 임상증상 신고 현황
 - 아스트라제네카 백신은 근육통 31.5%, 두통 29.0%, 어지러움 17.6% 등의 순
 - 화이자 백신은 두통 20.4%, 근육통 18.7%, 어지러움 17.4% 등의 순
 - 모더나 백신은 근육통 19.0%, 두통 18.0%, 접종부위 통증, 발적, 부기 11.5% 등의 순
 - 얀센 백신은 두통 34.5%, 근육통 24.0%, 어지러움 18.2% 등의 순

(단위: 건, 건(%))

순위	전체		아스트라제네카		화이자		모더나		얀센	
	이상반응 신고 건	171,159	이상반응 신고 건	86,915	이상반응 신고 건	64,199	이상반응 신고 건	12,344	이상반응 신고 건	7,701
1	근육통	43,536 (25.5)	근육통	27,389 (31.5)	두통	13,113 (20.4)	근육통	2,341 (19.0)	두통	2,655 (34.5)
2	두통	43,215 (25.2)	두통	25,226 (29.0)	근육통	12,019 (18.7)	두통	2,221 (18.0)	근육통	1,847 (24.0)
3	어지러움	29,327 (17.1)	어지러움	15,337 (17.6)	어지러움	11,181 (17.4)	접종부위 통증, 발적, 부기	1,417 (11.5)	어지러움	1,400 (18.2)
4	메스꺼움	21,211 (12.4)	발열	13,224 (15.2)	메스꺼움	7,670 (11.9)	어지러움	1,409 (11.4)	알레르기반응	900 (11.7)
5	발열	20,309 (11.9)	메스꺼움	11,488 (13.2)	알레르기반응	6,089 (9.5)	알레르기반응	1,309 (10.6)	메스꺼움	875 (11.4)
6	알레르기반응	18,245 (10.7)	오한	11,195 (12.9)	발열	5,222 (8.1)	메스꺼움	1,178 (9.5)	발열	830 (10.8)
7	오한	16,767 (9.8)	알레르기반응	9,947 (11.4)	오한	4,205 (6.5)	발열	1,033 (8.4)	오한	700 (9.1)
8	접종부위 통증, 발적, 부기	10,970 (6.4)	접종부위 통증, 발적, 부기	5,991 (6.9)	구토	3,555 (5.5)	연조적염	972 (7.9)	접종부위 통증, 발적, 부기	391 (5.1)
9	구토	9,157 (5.3)	구토	4,861 (5.6)	접종부위 통증, 발적, 부기	3,171 (4.9)	오한	667 (5.4)	복통	294 (3.8)
10	복통	6,289 (3.7)	복통	3,229 (3.7)	복통	2,430 (3.8)	구토	452 (3.7)	구토	289 (3.8)



〈그림4. 코로나19 예방접종 후 이상반응 종류별 신고현황(2.26.-8.28.)〉

□ 지역별 이상반응 신고 현황

(단위: 건, %)

주간	전체			아스트라제네카			화이자			모더나			얀센		
	예방접종 건	이상반응신고 건	%	예방접종 건	이상반응신고 건	%	예방접종 건	이상반응신고 건	%	예방접종 건	이상반응신고 건	%	예방접종 건	이상반응신고 건	%
계	42,048,131	171,159	0.41	17,550,521	86,915	0.50	20,906,331	64,199	0.31	2,414,153	12,344	0.51	1,177,126	7,701	0.65
서울	7,745,048	28,498	0.37	3,171,397	14,478	0.46	4,204,329	11,812	0.28	84,852	571	0.67	284,470	1,637	0.58
부산	2,883,959	14,926	0.52	1,327,251	7,983	0.60	1,198,094	4,685	0.39	295,357	1,790	0.61	63,257	468	0.74
대구	1,872,948	8,948	0.48	744,076	4,439	0.60	856,689	3,027	0.35	230,719	1,173	0.51	41,464	309	0.75
인천	2,248,979	9,392	0.42	938,051	4,691	0.50	1,216,458	4,058	0.33	25,830	194	0.75	68,640	449	0.65
광주	1,173,467	3,458	0.29	506,479	1,656	0.33	509,323	1,159	0.23	126,512	481	0.38	31,153	162	0.52
대전	1,135,225	3,952	0.35	468,455	2,006	0.43	499,251	1,160	0.23	135,065	605	0.45	32,454	181	0.56
울산	866,614	5,253	0.61	355,270	2,771	0.78	368,364	1,521	0.41	115,947	707	0.61	27,033	254	0.94
세종	235,016	1,418	0.60	82,388	580	0.70	115,864	522	0.45	26,265	211	0.80	10,499	105	1.00
경기	10,151,954	36,549	0.36	4,005,483	18,268	0.46	5,744,603	15,672	0.27	82,852	589	0.71	319,016	2,020	0.63
강원	1,411,232	7,212	0.51	608,630	3,772	0.62	652,942	2,582	0.40	119,755	620	0.52	29,905	238	0.80
충북	1,384,493	4,586	0.33	601,632	2,135	0.35	620,178	1,703	0.27	132,241	578	0.44	30,442	170	0.56
충남	1,842,101	8,109	0.44	770,997	3,829	0.50	859,131	3,119	0.36	164,117	789	0.48	47,856	372	0.78
전북	1,681,809	6,945	0.41	761,443	3,741	0.49	733,778	2,259	0.31	155,960	747	0.48	30,628	198	0.65
전남	1,827,589	6,052	0.33	827,167	3,037	0.37	813,167	2,158	0.27	152,625	610	0.40	34,630	247	0.71
경북	2,301,748	9,272	0.40	983,398	4,713	0.48	1,061,123	3,289	0.31	212,725	975	0.46	44,502	295	0.66
경남	2,743,688	14,632	0.53	1,181,109	7,896	0.67	1,199,393	4,764	0.40	297,459	1,462	0.49	65,727	510	0.78
제주	542,261	1,957	0.36	217,295	920	0.42	253,644	709	0.28	55,872	242	0.43	15,450	86	0.56

* * 이상반응 신고 - 환자 주소지 기준

[참고 1] 신고일 이후 환자상태가 사망으로 변경된 사례 현황

□ 변경사망 현황

- 2021년 8월 28일까지 코로나19 예방접종 후 이상반응 신고 건 중 신고일 이후 환자상태가 사망으로 변경된 사례는 238건 이었음
- 지난 1주간(8.22~8.28) 이상반응 신고일 이후 사망으로 변경된 사례는 15건 이었음

(단위: 건)

구 분		12-17세	18-29세	30-39세	40-49세	50-59세	60-69세	70-79세	80 이상	합계
주간 (8.22-8.28.)	합계	0	0	0	1	0	3	5	6	15
	아스트라제네카	0	0	0	0	0	3	2	3	8
	화이자	0	0	0	1	0	0	3	3	7
	모더나	0	0	0	0	0	0	0	0	0
	얀센	0	0	0	0	0	0	0	0	0
누계 (2.26-8.28.)	합계	0	1	3	4	9	35	62	124	238
	아스트라제네카	0	0	2	2	7	33	22	29	95
	화이자	0	0	0	1	1	2	40	95	139
	모더나	0	1	0	0	1	0	0	0	2
	얀센	0	0	1	1	0	0	0	0	2

* 환자 상태가 변경된 사례를 포함한 사망 누계는 759명(아스트라제네카 318명, 화이자 424명, 모더나 6명, 얀센 11명)

[참고 2] 이상반응 증상별 현황 (이상반응 증상별, 제조사별)

(단위: 건, (%))

전체 이상반응신고건	계		아스트라제네카		화이자		모더나		얀센	
	171,159		86,915		64,199		12,344		7,701	
항목(중복응답 포함)	신고건	(%)	신고건	(%)	신고건	(%)	신고건	(%)	신고건	(%)
근육통	43,596	(25.5)	27,389	(31.5)	12,019	(18.7)	2,341	(19.0)	1,847	(24.0)
두통	43,215	(25.2)	25,226	(29.0)	13,113	(20.4)	2,221	(18.0)	2,655	(34.5)
어지러움	29,327	(17.1)	15,337	(17.6)	11,181	(17.4)	1,409	(11.4)	1,400	(18.2)
메스꺼움	21,211	(12.4)	11,488	(13.2)	7,670	(11.9)	1,178	(9.5)	875	(11.4)
발열	20,309	(11.9)	13,224	(15.2)	5,222	(8.1)	1,033	(8.4)	830	(10.8)
알레르기반응	18,245	(10.7)	9,947	(11.4)	6,089	(9.5)	1,309	(10.6)	900	(11.7)
오한	16,767	(9.8)	11,195	(12.9)	4,205	(6.5)	667	(5.4)	700	(9.1)
3일 이내 접종부위 통증, 발적, 부기	10,970	(6.4)	5,991	(6.9)	3,171	(4.9)	1,417	(11.5)	391	(5.1)
구토	9,157	(5.3)	4,861	(5.6)	3,555	(5.5)	452	(3.7)	289	(3.8)
복통	6,289	(3.7)	3,229	(3.7)	2,430	(3.8)	336	(2.7)	294	(3.8)
설사	5,025	(2.9)	2,376	(2.7)	2,099	(3.3)	277	(2.2)	273	(3.5)
연조직염(접종 부위의 농양이 아닌 염증)	3,233	(1.9)	1,645	(1.9)	533	(0.8)	972	(7.9)	83	(1.1)
관절염	2,719	(1.6)	1,788	(2.1)	729	(1.1)	79	(0.6)	123	(1.6)
심한국소이상반응	1,672	(1.0)	1,052	(1.2)	321	(0.5)	245	(2.0)	54	(0.7)
림프선염	1,349	(0.8)	232	(0.3)	812	(1.3)	273	(2.2)	32	(0.4)
급성마비	1,181	(0.7)	611	(0.7)	502	(0.8)	36	(0.3)	32	(0.4)
혈소판 감소 자반증	1,172	(0.7)	862	(1.0)	213	(0.3)	17	(0.1)	80	(1.0)
기타(백신 관련 악화된 질병)	1,022	(0.6)	530	(0.6)	423	(0.7)	29	(0.2)	40	(0.5)
기타(급성 심혈관계 손상)	617	(0.4)	226	(0.3)	345	(0.5)	25	(0.2)	21	(0.3)
아나필락시스양반응	547	(0.3)	234	(0.3)	278	(0.4)	19	(0.2)	16	(0.2)
뇌졸중 혹은 뇌염	468	(0.3)	250	(0.3)	191	(0.3)	7	(0.1)	20	(0.3)
기타(급성 호흡곤란 증후군)	377	(0.2)	172	(0.2)	162	(0.3)	25	(0.2)	18	(0.2)
경련(경련/발작)	319	(0.2)	174	(0.2)	117	(0.2)	13	(0.1)	15	(0.2)
아나필락시스반응	268	(0.2)	75	(0.1)	155	(0.2)	9	(0.1)	29	(0.4)
기타(응고장애)	221	(0.1)	140	(0.2)	66	(0.1)	2	(0.0)	13	(0.2)
길랑-바레 증후군	194	(0.1)	128	(0.1)	51	(0.1)	4	(0.0)	11	(0.1)
기타(혈소판감소증)	178	(0.1)	107	(0.1)	57	(0.1)	6	(0.0)	8	(0.1)
접종부위농양	166	(0.1)	105	(0.1)	30	(0.0)	27	(0.2)	4	(0.1)
기타(급성 무균성 관절염)	90	(0.1)	66	(0.1)	18	(0.0)	0	(0.0)	6	(0.1)
기타(급성 신장 손상)	85	(0.0)	39	(0.0)	44	(0.1)	1	(0.0)	1	(0.0)
기타(혈소판 감소 혈전증)	65	(0.0)	56	(0.1)	6	(0.0)	0	(0.0)	3	(0.0)
기타(단일 장기 피부혈관염)	63	(0.0)	50	(0.1)	10	(0.0)	0	(0.0)	3	(0.0)
기타(급성 간장 손상)	48	(0.0)	25	(0.0)	18	(0.0)	2	(0.0)	3	(0.0)
기타(동상 유사 병변)	33	(0.0)	25	(0.0)	6	(0.0)	0	(0.0)	2	(0.0)
골염 혹은 골수염	30	(0.0)	19	(0.0)	9	(0.0)	1	(0.0)	1	(0.0)
기타(다기관 염증 증후군)	29	(0.0)	16	(0.0)	9	(0.0)	1	(0.0)	3	(0.0)
기타(후각 상실)	28	(0.0)	18	(0.0)	8	(0.0)	0	(0.0)	2	(0.0)
기타(모세혈관 누출 증후군)	23	(0.0)	12	(0.0)	7	(0.0)	4	(0.0)	0	(0.0)
기타(다혈홍반)	16	(0.0)	13	(0.0)	3	(0.0)	0	(0.0)	0	(0.0)
기타(급성 파종성 뇌척수염)	10	(0.0)	4	(0.0)	4	(0.0)	1	(0.0)	1	(0.0)
기타(뇌수막염)	7	(0.0)	3	(0.0)	3	(0.0)	0	(0.0)	1	(0.0)
전신파종성 비세지감염증	7	(0.0)	4	(0.0)	3	(0.0)	0	(0.0)	0	(0.0)

※ (주의) 본 보고서는 코로나19 예방접종 후 이상반응으로 의심되어 의료기관에서 신고한 정보를 기반으로 산출하였으며, 백신과 이상반응 간 인과성을 제시하는 것은 아님

[참고 3] 예방접종 후 이상반응 증상 발생까지의 기간

□ 일반 이상반응

(단위: 건(%))

백신종류	접종일-증상발생일	증상				
		근육통	두통	어지러움	메스꺼움	발열
전체	중양값(최소-최대)	1일(0-106일)	1일(0-98일)	1일(0-104일)	1일(0-98일)	1일(0-98일)
	0일	13,723 (31.5)	12,611 (29.2)	9,016 (30.7)	7,097 (33.5)	7,577 (37.3)
	1일	15,358 (35.2)	12,936 (29.9)	6,960 (23.7)	6,116 (28.8)	8,808 (43.4)
	2일	3,587 (8.2)	3,785 (8.8)	3,105 (10.6)	2,066 (9.7)	1,063 (5.2)
	3일	2,870 (6.6)	3,229 (7.5)	2,630 (9.0)	1,627 (7.7)	672 (3.3)
	4일	1,602 (3.7)	1,964 (4.5)	1,455 (5.0)	943 (4.4)	430 (2.1)
	5일	1,021 (2.3)	1,308 (3.0)	968 (3.3)	570 (2.7)	254 (1.3)
	6일	803 (1.8)	1,096 (2.5)	748 (2.6)	459 (2.2)	211 (1.0)
	7일 이상	4,632 (10.6)	6,286 (14.5)	4,445 (15.2)	2,333 (11.0)	1,294 (6.4)
아스트라제네카	중양값(최소-최대)	1일(0-106일)	1일(0-98일)	1일(0-93일)	1일(0-98일)	1일(0-98일)
	0일	9,101 (33.2)	7,597 (30.1)	4,385 (28.6)	3,909 (34.0)	5,478 (41.4)
	1일	9,929 (36.3)	7,807 (30.9)	3,763 (24.5)	3,455 (30.1)	5,872 (44.4)
	2일	1,973 (7.2)	1,859 (7.4)	1,505 (9.8)	939 (8.2)	531 (4.0)
	3일	1,635 (6.0)	1,760 (7.0)	1,381 (9.0)	833 (7.3)	310 (2.3)
	4일	900 (3.3)	1,032 (4.1)	764 (5.0)	474 (4.1)	216 (1.6)
	5일	537 (2.0)	684 (2.7)	497 (3.2)	274 (2.4)	101 (0.8)
	6일	449 (1.6)	577 (2.3)	384 (2.5)	222 (1.9)	94 (0.7)
	7일 이상	2,865 (10.5)	3,910 (15.5)	2,658 (17.3)	1,382 (12.0)	622 (4.7)
화이자	중양값(최소-최대)	1일(0-74일)	1일(0-75일)	1일(0-104일)	1일(0-66일)	1일(0-79일)
	0일	3,371 (28.0)	3,782 (28.8)	3,859 (34.5)	2,586 (33.7)	1,402 (26.8)
	1일	4,155 (34.6)	3,882 (29.6)	2,591 (23.2)	2,126 (27.7)	2,137 (40.9)
	2일	1,240 (10.3)	1,456 (11.1)	1,282 (11.5)	918 (12.0)	433 (8.3)
	3일	956 (8.0)	1,086 (8.3)	978 (8.7)	612 (8.0)	306 (5.9)
	4일	529 (4.4)	661 (5.0)	524 (4.7)	360 (4.7)	184 (3.5)
	5일	358 (3.0)	423 (3.2)	351 (3.1)	215 (2.8)	126 (2.4)
	6일	242 (2.0)	326 (2.5)	260 (2.3)	162 (2.1)	93 (1.8)
	7일 이상	1,168 (9.7)	1,497 (11.4)	1,336 (11.9)	691 (9.0)	541 (10.4)
모더나	중양값(최소-최대)	1일(0-31일)	1일(0-31일)	1일(0-26일)	1일(0-31일)	1일(0-28일)
	0일	689 (29.4)	606 (27.3)	408 (29.0)	376 (31.9)	352 (34.1)
	1일	735 (31.4)	649 (29.2)	331 (23.5)	321 (27.2)	495 (47.9)
	2일	219 (9.4)	252 (11.3)	170 (12.1)	133 (11.3)	60 (5.8)
	3일	133 (5.7)	175 (7.9)	136 (9.7)	104 (8.8)	26 (2.5)
	4일	92 (3.9)	111 (5.0)	83 (5.9)	49 (4.2)	19 (1.8)
	5일	73 (3.1)	74 (3.3)	47 (3.3)	41 (3.5)	12 (1.2)
	6일	62 (2.6)	72 (3.2)	38 (2.7)	31 (2.6)	14 (1.4)
	7일 이상	338 (14.4)	282 (12.7)	196 (13.9)	123 (10.4)	55 (5.3)
얀센	중양값(최소-최대)	1일(0-51일)	2일(0-68일)	2일(0-46일)	1일(0-63일)	1일(0-48일)
	0일	562 (30.4)	626 (23.6)	364 (26.0)	226 (25.8)	345 (41.6)
	1일	539 (29.2)	598 (22.5)	275 (19.6)	214 (24.5)	304 (36.6)
	2일	155 (8.4)	218 (8.2)	148 (10.6)	76 (8.7)	39 (4.7)
	3일	146 (7.9)	208 (7.8)	135 (9.6)	78 (8.9)	30 (3.6)
	4일	81 (4.4)	160 (6.0)	84 (6.0)	60 (6.9)	11 (1.3)
	5일	53 (2.9)	127 (4.8)	73 (5.2)	40 (4.6)	15 (1.8)
	6일	50 (2.7)	121 (4.6)	66 (4.7)	44 (5.0)	10 (1.2)
	7일 이상	261 (14.1)	597 (22.5)	255 (18.2)	137 (15.7)	76 (9.2)

* 중복응답 포함 / 다빈도 증상 5가지에 대한 산출 결과

□ 중대한 이상반응

(단위: 건(%))

백신종류	접종일-증상발생일	사망	주요 이상반응
전체	전체	521	6,265
	중위수(최소-최대)	4일(0-91일)	4일(0-128일)
	0일	46 (8.8)	791 (12.6)
	1일	85 (16.3)	980 (15.6)
	2일	56 (10.7)	669 (10.7)
	3일	54 (10.4)	605 (9.7)
	4일	32 (6.1)	392 (6.3)
	5일	24 (4.6)	285 (4.5)
	6일	26 (5.0)	256 (4.1)
	7일 이상	198 (38.0)	2,287 (36.5)
아스트라제네카	전체	223	3,509
	중위수(최소-최대)	4일(0-73일)	4일(0-128일)
	0일	16 (7.2)	354 (10.1)
	1일	42 (18.8)	508 (14.5)
	2일	27 (12.1)	369 (10.5)
	3일	20 (9.0)	325 (9.3)
	4일	15 (6.7)	213 (6.1)
	5일	10 (4.5)	149 (4.2)
	6일	12 (5.4)	157 (4.5)
	7일 이상	81 (36.3)	1,434 (40.9)
화이자	전체	285	2,299
	중위수(최소-최대)	4일(0-91일)	3일(0-95일)
	0일	29 (10.2)	372 (16.2)
	1일	38 (13.3)	393 (17.1)
	2일	29 (10.2)	254 (11.0)
	3일	34 (11.9)	228 (9.9)
	4일	17 (6.0)	145 (6.3)
	5일	14 (4.9)	115 (5.0)
	6일	14 (4.9)	83 (3.6)
	7일 이상	110 (38.6)	709 (30.8)
모더나	전체	4	175
	중위수(최소-최대)	4일(1-9일)	3일(0-26일)
	0일	1 (25.0)	28 (16.0)
	1일	1 (25.0)	29 (16.6)
	2일	-	17 (9.7)
	3일	-	17 (9.7)
	4일	-	18 (10.3)
	5일	-	10 (5.7)
	6일	-	4 (2.3)
	7일 이상	2 (50.0)	52 (29.7)
얀센	전체	9	282
	중위수(최소-최대)	17일(1-63일)	3일(0-49일)
	0일	-	37 (13.1)
	1일	4 (44.4)	50 (17.7)
	2일	-	29 (10.3)
	3일	-	35 (12.4)
	4일	-	16 (5.7)
	5일	-	11 (3.9)
	6일	-	12 (4.3)
	7일 이상	5 (55.6)	92 (32.6)

*주요 이상반응: 특별관심 이상반응(Adverse Event Special Interest, AESI), 중환자실 입원, 생명위중, 영구장애/후유증 등

[참고 4] 2차접종 이상반응 신고 현황(교차접종 포함)

□ 2차 접종 후 이상반응 신고율(7.5일 이후 신고건수 기준)

- 1~2차 모두 아스트라제네카로 접종한 경우 0.12%
- 1~2차 모두 화이자로 접종한 경우 0.39%
- 1차 아스트라제네카, 2차 화이자로 교차접종한 경우 0.31%

* 교차접종 후 이상반응 신고건수 총 4,324건: 일반 이상반응 4,217건(97.5%), 중대한 이상반응 107건(사망 5, 아나필락시스 의심 17, 주요 이상반응 85)

(단위: 건)

구분*	예방접종	전체 이상반응 ^a (신고율, %)	일반 이상반응 ^b	중대한 이상반응 ^c			
				소계	사망 ^①	아나필락시스 의심 ^②	주요 이상반응 ^③
소계	13,425,825	34,907 (0.26)	33,431	1,476	166	90	1,220
AZ-AZ	6,545,615	8,096 (0.12)	7,721	375	39	26	310
PF-PF	5,397,819	21,182 (0.39)	20,198	984	122	46	816
AZ-PF	1,416,413	4,324 (0.31)	4,217	107	5	17	85
M-M	65,978	1,305 (1.98)	1,295	10	0	1	9

- * (AZ-AZ) 1차 및 2차 접종 모두 아스트라제네카 백신으로 접종, (PF-PF) 1차 및 2차 접종 모두 화이자 백신으로 접종, (AZ-PF) 1차 접종은 아스트라제네카 백신, 2차 접종은 화이자 백신으로 접종(교차접종), (M-M) 1차 및 2차 접종 모두 모더나 백신으로 접종
- a. 코로나19 예방접종 후 이상반응으로 의심되어 신고된 건으로 의료기관에서 신고한 정보를 기반으로 산출하였으며, 백신과 이상반응 간 인과성을 제시하는 것은 아님. 신고 현황 분류는 새로운 정보 추가시 변경 될 수 있음
- b. 일반 이상반응은 예방접종 후 접종부위 발적, 통증, 부기, 근육통, 발열, 두통, 오한 등 흔하게 발생하는 증상을 포함
- c. 중대한 이상반응은 다음의 사례를 포함
- ① 사망, ② 아나필락시스 의심(아나필락시스양 반응 포함)
 - ③ 주요 이상반응: 특별관심 이상반응(Adverse Event Special Interest, AESI), 중환자실 입원, 생명위중, 영구장애/후유증 등

□ 성별 이상반응 신고현황

(단위: 건)

구분*	예방접종	전체 이상반응 ^a (신고율, %)	일반 이상반응 ^b	중대한 이상반응 ^c				
				소계	사망 ^①	아나필락시스 의심 ^②	주요 이상반응 ^③	
남	소계	6,106,029	11,070	10,434	636	95	24	517
	AZ-AZ	3,080,882	2,744	2,581	163	26	7	130
	PF-PF	2,353,100	6,859	6,429	430	66	15	349
	AZ-PF	653,891	1,197	1,156	41	3	2	36
	M-M	18,156	270	268	2	0	0	2
여	소계	7,319,796	23,837	22,997	840	71	66	703
	AZ-AZ	3,464,733	5,352	5,140	212	13	19	180
	PF-PF	3,044,719	14,323	13,769	554	56	31	467
	AZ-PF	762,522	3,127	3,061	66	2	15	49
	M-M	47,822	1,035	1,027	8	0	1	7

- * (AZ-AZ) 1차 및 2차 접종 모두 아스트라제네카 백신으로 접종, (PF-PF) 1차 및 2차 접종 모두 화이자 백신으로 접종, (AZ-PF) 1차 접종은 아스트라제네카 백신, 2차 접종은 화이자 백신으로 접종(교차접종), (M-M) 1차 및 2차 접종 모두 모더나 백신으로 접종
- a. 코로나19 예방접종 후 이상반응으로 의심되어 신고된 건으로 의료기관에서 신고한 정보를 기반으로 산출하였으며, 백신과 이상반응 간 인과성을 제시하는 것은 아님. 신고 현황 분류는 새로운 정보 추가시 변경 될 수 있음
- b. 일반 이상반응은 예방접종 후 접종부위 발적, 통증, 부기, 근육통, 발열, 두통, 오한 등 흔하게 발생하는 증상을 포함
- c. 중대한 이상반응은 다음의 사례를 포함
- ① 사망, ② 아나필락시스 의심(아나필락시스양 반응 포함)
 - ③ 주요 이상반응: 특별관심 이상반응(Adverse Event Special Interest, AESI), 중환자실 입원, 생명위중, 영구장애/후유증 등

□ 연령별 이상반응 신고현황

(단위: 건)

구분*	예방접종	전체 이상반응 ^a (신고율, %)	일반 이상반응 ^b	중대한 이상반응 ^c				
				소계	사망 ^①	아나필락시스 의심 ^②	주요 이상반응 ^③	
12-17세	소계	13,051	74	73	1	0	0	1
	AZ-AZ	0	0	0	0	0	0	0
	PF-PF	13,051	74	73	1	0	0	1
	AZ-PF	0	0	0	0	0	0	0
	M-M	0	0	0	0	0	0	0
18-29세	소계	1,465,748	7,508	7,392	116	1	20	95
	AZ-AZ	133,431	455	440	15	0	3	12
	PF-PF	1,274,463	5,917	5,824	93	1	16	76
	AZ-PF	1,811	15	15	0	0	0	0
	M-M	56,043	1,121	1,113	8	0	1	7
30-39세	소계	697,405	3,065	2,990	75	2	10	63
	AZ-AZ	140,822	401	385	16	0	2	14
	PF-PF	234,213	1,567	1,535	32	0	3	29
	AZ-PF	317,043	984	958	26	2	5	19
	M-M	5,327	113	112	1	0	0	1
40-49세	소계	1,143,050	3,869	3,774	95	2	13	80
	AZ-AZ	162,330	448	415	33	2	3	28
	PF-PF	351,209	1,759	1,738	21	0	3	18
	AZ-PF	627,500	1,629	1,588	41	0	7	34
	M-M	2,011	33	33	0	0	0	0
50-59세	소계	1,171,830	2,948	2,855	93	1	16	76
	AZ-AZ	631,813	998	950	48	0	9	39
	PF-PF	275,269	1,071	1,050	21	0	3	18
	AZ-PF	262,493	850	827	23	1	4	18
	M-M	2,255	29	28	1	0	0	1
60-69세	소계	4,173,095	5,063	4,888	175	14	10	151
	AZ-AZ	3,816,163	3,563	3,423	140	13	8	119
	PF-PF	179,425	779	758	21	0	1	20
	AZ-PF	177,223	713	699	14	1	1	12
	M-M	284	8	8	0	0	0	0
70-79세	소계	2,989,986	6,952	6,530	422	55	7	360
	AZ-AZ	1,494,359	2,095	2,002	93	15	0	78
	PF-PF	1,465,530	4,723	4,397	326	39	7	280
	AZ-PF	30,040	133	130	3	1	0	2
	M-M	57	1	1	0	0	0	0
80세 이상	소계	1,771,660	5,428	4,929	499	91	14	394
	AZ-AZ	166,697	136	106	30	9	1	20
	PF-PF	1,604,659	5,292	4,823	469	82	13	374
	AZ-PF	303	0	0	0	0	0	0
	M-M	1	0	0	0	0	0	0

- * (AZ-AZ) 1차 및 2차 접종 모두 아스트라제네카 백신으로 접종, (PF-PF) 1차 및 2차 접종 모두 화이자 백신으로 접종, (AZ-PF) 1차 접종은 아스트라제네카 백신, 2차 접종은 화이자 백신으로 접종(교차접종), (M-M) 1차 및 2차 접종 모두 모더나 백신으로 접종
- a. 코로나19 예방접종 후 이상반응으로 의심되어 신고된 건으로 의료기관에서 신고한 정보를 기반으로 산출하였으며, 백신과 이상반응 간 인과성을 제시하는 것은 아님. 신고 현황 분류는 새로운 정보 추가시 변경 될 수 있음
- b. 일반 이상반응은 예방접종 후 접종부위 발적, 통증, 부기, 근육통, 발열, 두통, 오한 등 흔하게 발생하는 증상을 포함
- c. 중대한 이상반응은 다음의 사례를 포함
- ① 사망, ② 아나필락시스 의심(아나필락시스양 반응 포함)
 - ③ 주요 이상반응: 특별관심 이상반응(Adverse Event Special Interest, AESI), 중환자실 입원, 생명위중, 영구장애/후유증 등

□ 주요 이상반응 신고 현황

(단위: 건, 건(%))

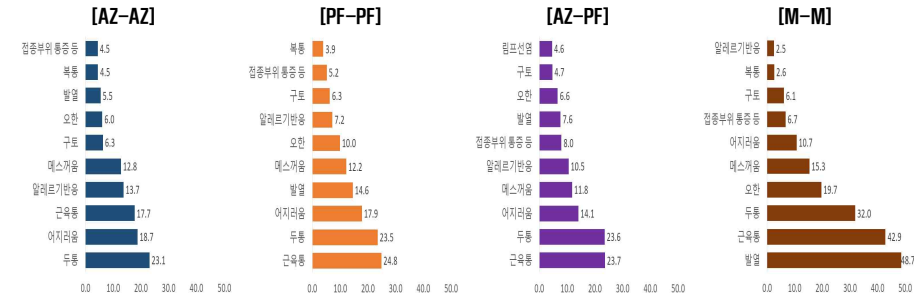
증상 종류	2차 접종 전체		AZ-AZ		PF-PF		AZ-PF		M-M	
	이상반응 신고	34,907	이상반응 신고	8,096	이상반응 신고	21,182	이상반응 신고	4,324	이상반응 신고	1,305
급성마비	238 (0.68)		56 (0.69)		162 (0.76)		20 (0.46)		0 (0.00)	
뇌증 혹은 뇌염	108 (0.31)		24 (0.30)		76 (0.36)		8 (0.19)		0 (0.00)	
경련	55 (0.16)		16 (0.20)		36 (0.17)		1 (0.02)		2 (0.15)	
길랑-바레 증후군	33 (0.09)		10 (0.12)		18 (0.08)		5 (0.12)		0 (0.00)	
골염 혹은 골수염	4 (0.01)		2 (0.02)		2 (0.01)		0 (0.00)		0 (0.00)	
혈소판 감소 자반증	143 (0.41)		58 (0.72)		74 (0.35)		11 (0.25)		0 (0.00)	
기타	503 (1.44)		118 (1.46)		340 (1.61)		38 (0.88)		7 (0.54)	

* (AZ-AZ) 1차 및 2차 접종 모두 아스트라제네카 백신으로 접종, (PF-PF) 1차 및 2차 접종 모두 화이자 백신으로 접종
(AZ-PF) 1차 접종은 아스트라제네카 백신, 2차 접종은 화이자 백신으로 접종(교차접종),
(M-M) 1차 및 2차 접종 모두 모더나 백신으로 접종

□ 임상증상별 이상반응 신고 현황

(단위: 건, 건(%))

순위	2차 접종 전체		AZ-AZ		PF-PF		AZ-PF		M-M	
	이상반응 신고	34,907	이상반응 신고	8,096	이상반응 신고	21,182	이상반응 신고	4,324	이상반응 신고	1,305
1	두통	8,288 (23.7)	두통	1,872 (23.1)	근육통	5,263 (24.8)	근육통	1,025 (23.7)	발열	635 (48.7)
2	근육통	8,284 (23.7)	어지러움	1,517 (18.7)	두통	4,980 (23.5)	두통	1,019 (23.6)	근육통	560 (42.9)
3	어지러움	6,062 (17.4)	근육통	1,436 (17.7)	어지러움	3,795 (17.9)	어지러움	610 (14.1)	두통	417 (32.0)
4	발열	4,510 (12.9)	알레르기반응	1,108 (13.7)	발열	3,101 (14.6)	메스꺼움	511 (11.8)	오한	257 (19.7)
5	메스꺼움	4,338 (12.4)	메스꺼움	1,034 (12.8)	메스꺼움	2,593 (12.2)	알레르기반응	456 (10.5)	메스꺼움	200 (15.3)
6	오한	3,142 (9.0)	구토	507 (6.3)	오한	2,110 (10.0)	집중부위 통증 발적 부기	344 (8.0)	어지러움	140 (10.7)
7	알레르기반응	3,126 (9.0)	오한	489 (6.0)	알레르기반응	1,530 (7.2)	발열	330 (7.6)	집중부위 통증 발적 부기	87 (6.7)
8	구토	2,121 (6.1)	발열	444 (5.5)	구토	1,333 (6.3)	오한	286 (6.6)	구토	79 (6.1)
9	집중부위 통증 발적 부기	1,897 (5.4)	복통	364 (4.5)	집중부위 통증 발적 부기	1,104 (5.2)	구토	202 (4.7)	복통	34 (2.6)
10	복통	1,357 (3.9)	집중부위 통증 발적 부기	362 (4.5)	복통	828 (3.9)	림프선염	199 (4.6)	알레르기반응	32 (2.5)



<그림2. 코로나19 2차 예방접종 후 이상반응 종류별 신고현황(2.26-8.28.)>

* (AZ-AZ) 1차 및 2차 접종 모두 아스트라제네카 백신으로 접종, (PF-PF) 1차 및 2차 접종 모두 화이자 백신으로 접종
(AZ-PF) 1차 접종은 아스트라제네카 백신, 2차 접종은 화이자 백신으로 접종(교차접종),
(M-M) 1차 및 2차 접종 모두 모더나 백신으로 접종

[참고 5] 국외 코로나19 예방접종 후 이상반응 보고 현황

국가	접종 현황 (건)	이상반응 (건)	중증 (건)	아나필락시스 (건)	사망 (건)	보고일 (접종기간)	출처
영국	화이자(P)	3790만	107,215	-	466	508	Summary of yellow card reporting, Medicines & Healthcare products Regulatory Agency (MHRA)
	아스트라제네카(A)	4870만	229,134	-	810	1,056	
	모더나(M)	210만	14,019	-	32	28	
	모름	-	1,036	-	-	28	
	계	8,870만	351,404	-	1,308	1,620	
독일	화이자(P)	68,962,481	67,165	8,248	294	Paul-Ehrlich-Institut (PEI)	
	모더나(M)	8,506,260	19,962	944	31		
	아스트라제네카(A)	12,410,937	40,368	4,406	55		
	안센(J)	2,416,109	3,628	255	7		
	모름	-	548	174	3		
계	92,295,787	131,671	14,027	390			
노르웨이	화이자(P)	5,122,486	6,092	1,461	-	185	Reported suspected adverse reactions to coronavirus vaccines (Norway Medicines Agency)
	모더나(M)	731,066	1,350	294	-	9	
	아스트라제네카(A)	141,482	8,422	513	-	6	
	안센(J)	4,155	5	1	-	0	
	계	5,999,189	15,869	2,269	-	200	
캐나다	화이자(P)	36,007,467	7,487	2,262	-	-	Government of Canada
	모더나(M)	12,643,463	4,052	591	-	-	
	코비실드(A)	2,780,120	1,762	552	-	-	
	모름	-	173	144	-	-	
계	51,431,050	13,474	3,549	-	180		
오스트리아	화이자(P)	7,317,375	13,258	622	-	103	Bericht BASG Nebenwirkungsmeldungen
	모더나(M)	988,473	3,090	109	-	13	
	아스트라제네카(A)	1,559,708	18,571	325	-	21	
	안센(J)	221,511	713	31	-	1	
	계	10,087,067	35,632	1,087	-	138	
프랑스	화이자(P)	66,445,000	44,587	-	-	-	ANSM-Agence nationale de sécurité du médicament et des produits de santé
	모더나(M)	8,389,000	9,167	-	-	-	
	아스트라제네카(A)	7,766,000	24,384	-	-	-	
	안센(J)	984,000	501	-	-	-	
	계	83,584,000	78,639	-	-	-	
덴마크	화이자(P)	7,153,991	26,113	-	52	98	Indberettede bivirkninger ved COVID-19 vaccine
	모더나(M)	1,039,923	5,872	-	4	13	
	아스트라제네카(A)	153,028	23,698	-	11	4	
	안센(J)	47,427	451	-	2	0	
	모름	-	84	-	-	-	
	계	8,394,369	56,218	-	69	115	
호주	화이자(P)	-	19,706	-	-	-	Therapeutic Goods Administration
	아스트라제네카(A)	-	32,818	-	-	-	
	모름	-	338	-	-	-	
	계	17,150,654	52,862	-	-	476	

* 1) 영국의 경우 아나필락시스와 아나필락시스 양 반응 모두 포함 2)덴마크 아나필락시스는 평가 완료된 사례기준 3) 독일의 경우 사망현황 미업데이트(15주차-) 4)오스트리아 중증 환자는 입원환자임

** 국가별 자료수집 방법이 달라, 단순비교는 어려움

붙임 5 임신부 및 소아청소년 예방접종

□ 필요성

- 임신부는 코로나19 감염의 고위험군으로 임신부에서 코로나19 감염시 증상 및 이환률이 비임신 가임기 여성에 비해 흔하며, 임신 결과에도 부정적인 영향을 미치는 것으로 보고되고 있음
- 미국 사례분석자료에서 코로나19 감염 유증상 임신부는 코로나19 감염 일반 가임기 여성(유증상)에 비해 중환자실에 입원하거나, 인공호흡기 또는 ECMO치료 받을 가능성, 사망률이 유의미하게 높은 것으로 확인

□ 임신부 예방접종 유효성 및 안전성에 대한 연구결과

- (유효성) 이스라엘에서 임신부(약 7,000명)의 예방접종 후 코로나19 감염이 80% 감소됨을 확인, 태줄을 통한 신생아 수동면역 제공 효과 확인
- (안전성) 비임신접종자와 이상반응은 유사한 것으로 확인되었으며, 미국 사례 분석결과, 분만 시 조산, 유산, 기형아 발생 비율이 비접종자와 차이가 없고, 유산위험이 증가한 상황 발견 못함

□ 국외 사례

구분	접종 정책
WHO	고위험 임신부에게 예방접종 권고, 의사와 상의하여 이득이 높다고 판단되면 선택하여 접종 가능
영국	임신부에게 mRNA 백신접종 권고
캐나다	임신부에게 예방접종 권고
유럽산부인과학회	백신접종 시 이득과 위험을 설명하고, 고위험 임신부는 백신접종을 권고
일본	임신부에게 예방접종 권고
미국	임신부(12세 이상) 대상 예방접종 권고(8.11)

□ 추진계획

- 대한산부인과학회 등 관련 학회와 협의하여 임신부 예방접종 가이드라인 및 안내문 마련, 세부실행계획 수립하여 안내

□ 유효성 및 안전성에 대한 연구결과

- (유효성) 성인에서 보다 큰 면역반응을 유발하였으며 COVID-19에 대해서 높은 예방효과를 보임(2회 접종 7일 후 감염 예방 효과 100%)
- (안전성) 임상시험 결과 12~15세에서 화이자 코로나19 백신은 양호한 안전성을 보임, 미국 사례 분석결과 보고된 이상반응의 대부분이 심각하지 않았으며, 심각한 이상반응 중 심근염 및 심근염 관련 증상이 가장 많이 보고되었음. 보고된 사망례 중 심근염 또는 예방접종과 인과관계가 시사되는 사례는 없었음

□ 국외 사례

구분	접종 정책
WHO	16세 이상 모든 청소년, 12-15세는 고위험군(기저질환이 있는 소아청소년)에 한하여 접종 고려(may be offered)
ECDC	12세 이상 고위험군(기저질환이 있는 소아청소년 등)에 한하여 접종 고려
이스라엘	12세 이상 모든 소아청소년 → 5-11세 고위험군 추가 예정
영국	12세 이상 고위험군만 → 16세 이상 모든 소아청소년으로 확대 예정 + 심각한 신경계 장애, 다운신드롬, 심각한 발달/지체장애, 면역저하를 가져오는 기저질환
뉴질랜드	16세 이상 모든 소아청소년
호주	16세 이상 모든 소아청소년, 12세 이상 고위험군
홍콩	16세 이상 모든 소아청소년 → 12세 이상으로 확대 예정
미국, 캐나다, 싱가포르, 일본	12세 이상 모든 소아청소년

□ 추진계획

- 코로나19 감염 고위험군 소아청소년 대상 기준 등 관련 학회 협의
- 교육부 등 관계부처 협의를 통해 세부실행계획 수립하여 안내

붙임 6 | 코로나19 예방접종 전 꼭 알아야 할 5가지

2021.08.25

질병관리청

코로나19 예방접종 꼭 알아야 할 5가지!

1/8

2021.08.25

질병관리청

건강 상태가 좋을 때 접종하기 1

예방접종은 발열(37.5°C 이상)이 없고
건강상태가 좋을 때 받아야 하며,
아래 세 단계로 접종이 진행됩니다.

- 1 **예진표 작성 및 의사 상담**
스스로 건강상태를 체크한 후, 담당 의사와 상담합니다.
- 2 **예방접종**
- 3 **접종 후 관찰**
접종 후 이상반응에 대비하여 관찰실에서
15~30분 대기합니다.

2/8

2021.08.25

질병관리청

예방접종 후 흔하게 나타날 수 있는 증상 알아보기 2

예방접종 후 흔하게 발생할 수 있는 증상
접종부위 통증, 두 가지, 발열, 두통, 근육통, 미스기, 구토
⇒ 대부분 2~3일 이내 증상이 사라집니다.

- ✓ 예방접종 후 접종부위 부기, 통증이 있는 경우
깨끗한 마른 수건을 대고 그 위에 냉찜질 하기
- ✓ 예방접종 후 미열이 있는 경우
수분을 충분히 섭취하고 휴식을 취하기
- ✓ 예방접종 후 발열이나 근육통 등으로 불편함이 있는 경우
아세트아미노펜 성분 해열진통제를 복용하면 도움이 됩니다.

1 이상반응 발생이 의심될 경우 1339 또는 관할 보건소에 문의
예방접종도우미 누리집 (<https://nip.kdca.go.kr>) 예방접종 후
건강상태 확인하기에서 이상반응과 대처법 확인 가능

3/8

2021.08.25

질병관리청

이상반응 및 대처방법 알아보기 3

접종 후, 다음과 같은 경우 의사의 진료를 받으세요

- 접종부위 부기, 통증, 발열이 48시간이 지나도 호전되지 않는 경우
- 갑자기 기운이 떨어지거나 현기증, 다른 이상증상이 나타날 경우
<심근경색 및 뇌졸중 의심증상>
- 가슴통증, 압박감, 복통, 호흡곤란이나 숨가쁨, 오심, 구토, 심장이 빠르게 뛰거나
두근거림, 실신 등이 새롭게 발생하거나 악화되어 지속되는 경우
<합쇼판과소심 발작등 의심증상>
- 접종 후 심한 또는 2일 이상 지속되는 두통이 발생하며, 진통제에 반응하지 않거나
조절되지 않는 경우 또는 구토를 동반하거나 시력이 흐려지는 경우
- 피부 아래에 오돌돌거리는 물집, 자국처럼 부어 올름, 잘 다려야 가라앉는 홍반이 나타날 경우
- 접종부위 아닌 곳에서 멍이나 출혈이 생긴 경우 등

다음과 같은 경우 119로 연락하거나
가까운 응급실로 내원하세요

- 예방접종 후 숨이 곤란하거나 심하게 어지러운 경우
- 발열, 발진이 붉거나 온몸에 심한 두드러기 증상이 나타나는 경우
- 갑자기 의식이 없거나 쓰러진 경우

4/8

2021.08.25

질병관리청

예방접종 후에는 무리한 활동 삼가!

특히, mRNA 코로나19 백신(화이자, 모더나) 접종한 경우는
일주일 정도 고강도 운동 및 활동, 음주를 삼가주세요

- ✓ 예방접종 후 최소 3일 정도는 특별한
관심을 가지고 관찰
- ✓ 평소와 다른 신체 증상이 나타나면 바로
의사의 진료를 받기

4

5/8

2021.08.25

질병관리청

예방접종 후, 예방수칙 준수하기

코로나19 예방접종을 받았다더라도
안전한 일상 회복을 위해
마스크 착용, 거리두기, 개인위생수칙 등
코로나19 감염 예방수칙을 준수해주세요

5

6/8

2021.08.25

질병관리청

자세한 내용은
코로나19 예방접종 누리집
방문해주시기 바랍니다

SEARCH

<https://ncv.kdca.go.kr>

7/8

2021.08.25

질병관리청

나의 건강을 위해
우리의 안전을 위해

예방접종 순서가 오면 건강상태가 좋은 날 접종을 받아주세요.

8/8

붙임 7 **알아두면 편리한 코로나19 백신 사전예약 꿀팁**

**알아두면 편리한
코로나19 백신 사전예약 꿀팁 5개!**



간편한 본인인증 활용하기

핸드폰 인증 이외에도 다양한 본인인증 수단이 추가되었습니다. 네이버, 카카오톡, PASS 등 간편인증 많이 활용해주세요!



인증서 사전 발급하기

네이버, 카카오톡, PASS 등 간편인증 이용을 위해서는 적어도 하루 전에는 인증서를 미리 발급받아주세요! (2분이면 가능해요!!)



본인인증은 1번만 시도하기

동시에 여러 단말로 예약 시도하지 말아주세요. 최초 본인인증 완료 1건 외에 모두 차단됩니다! ※ 한 번 인증이 완료되고 10분 뒤에 재접속이 가능합니다.



예약 집중시간 피하기

예약은 20시부터 다음날 18시까지 거의 하루 동안 가능합니다. 원활한 예약을 위해 예약이 집중되는 20시는 피해주세요! 21시 이후에는 금방 예약하실 수 있습니다.



점속대기 기다리기

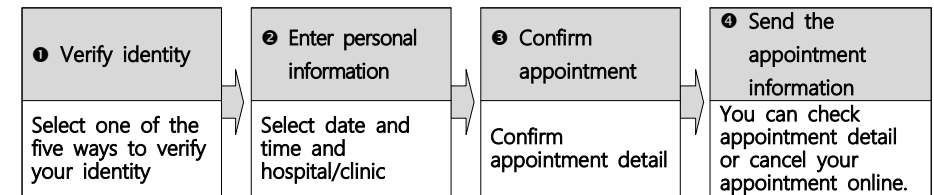
앞에 여러 명이 대기하고 있나요? 조금만 기다려주세요. 끊었다 재접속하면 더 늦어질 수 있습니다!

붙임 8 **코로나19 예방접종 온라인 예약방법 안내 (영문)**

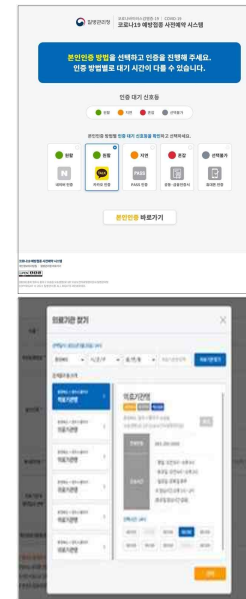
「How to make a COVID-19 Vaccine Appointment Online」

◆ COVID-19 vaccination appointments can be made online through the COVID-19 vaccination reservation system website (<http://ncvr.kdca.go.kr>), accessible on PC and mobile devices. There are two steps to the process.

How to Make COVID-19 Vaccination Appointment Online



Step 1 (Enter appointment information)



1 Verify your identity

- Select one of the five ways to verify your identity.
- 1 Naver certificate, 2 Kakao certificate, 3 PASS, 4 Joint Certificate, 5 Mobile phone verification.
- ※ Check expiration date of certificate to make sure it is valid

2 Enter personal information

- After verifying your identity, enter your name, resident registration (foreigner registration) number, and mobile phone number and click the 'Check Eligibility' button.
- After checking eligibility, select the medical institution and appointment date and time, and click the "Reserve (or Make Appointment)" button

○ Step 2 (Notice of completed appointment)



① Appointment notification screen

- In Step 2, you can check the your appointment details that you entered in step 1.

② Send appointment information to mobile phone

- You can send your appointment details to your mobile phone. You can check orcancel the appointment by verifying your identity with name, resident registration number/alien registration number, or appointment number in the 'Appointment Inquiry/Cancellation' menu on the website.

※ You can log onto the appointment system on the date that corresponds to the last digit of your date of birth according to your resident registration number or alien registration number.

※ If you are not registered with the National Health Insurance, you will need to choose a nearby Vaccination Center for your appointment.

※ Please arrive on time for your vaccine appointment.

※ If you have any questions about COVID-19 vaccination, please contact Korea Disease Control and Prevention Agency (KDCA) at ☎1339 or each local government's COVID-19 vaccination call center*

* **To check the phone number of your local government's COVID-19 vaccination call center, visit NIP website ncvr.kdca.go.kr -> Click 'Make a vaccine appointment (사전예약 바로가기)' -> Click 'Notice (알림마당)' -> 'Call center information (콜센터 안내)' 【Korean only】**

붙임 9 코로나19 예방접종 안내문 및 Q&A (학생용)



코로나19 예방접종 전·후 주의사항

<p>전</p> <ul style="list-style-type: none"> • 건강 상태가 좋을 때, 접종하기 • 접종 전 반드시 의사의 예진 받기 • 다음과 같은 경우 예방접종 연기하기 <ul style="list-style-type: none"> - 코로나19 감염이 의심되는 경우 접종 연기 - 격리 중인 코로나19 환자 및 접촉자는 접종 연기 - 발열(37.5℃ 이상) 등 급성병증이 있는 경우 접종 연기 	<p>후</p> <ul style="list-style-type: none"> • 예방접종 후 15~30분간 접종기관에 머물러 이상반응 발생 여부 관찰 후 3시간 동안 주의 깊게 관찰하기 • 예방접종 후 일주일정도는 고강도의 운동 및 활동 자제 하기 • 접종부위 청결하게 유지하기
--	--

코로나19 예방접종 후 발생 가능한 이상반응

- 예방접종 후 **접종부위 통증**이나 **부기, 발적, 발열, 피로감, 두통, 근육통, 오한, 메스꺼움** 등이 나타날 수 있음
- 호흡곤란, 얼굴의 부기, 눈 또는 입술·입안의 부종 등의 증상을 동반한 **아나필락시스**와 같은 **심각한 알레르기 반응**이 나타날 수 있음
- 화이자, 모더나 백신 접종 후 **가슴 통증·압박감·불편감, 호흡곤란**이나 **숨가쁨, 호흡시 통증, 심장이 빠르게 뛰거나 두근거림, 실신** 증상이 나타나는 **심근염·심낭염** 발생할 수 있음

코로나19 예방접종 후 이상반응이 발생할 경우

- **접종부위 부기, 통증**이 있는 경우 **깨끗한 마른 수건을 대고 그 위에 냉찜질**
- **미열**이 있는 경우 **수분을 충분히 섭취**하고 **휴식**을 취하기
- **발열**이나 **근육통** 등으로 **불편함**이 있는 경우 **해열진통제**를 복용하기
 - * 예방접종 전 아세트아미노펜 성분 해열 진통제 준비, 예방접종 후 몸살 증상이 나타날 경우 해열진통제 복용
- 다음과 같은 경우에는 **의사의 진료를 받으세요.**
 - 가슴 통증·압박감·불편감, 호흡곤란이나 숨가쁨, 호흡 시 통증, 심장이 빠르게 뛰거나 두근거림, 실신 등이 새롭게 발생하거나 악화되어 지속되는 경우
 - 접종부위의 통증·부기, 발적이나 발열 등이 2일이 지나도 호전되지 않거나 악화되는 경우
 - 코로나19 예방접종 후 갑자기 기운이 떨어지거나 평소와 다른 이상 증상이 나타나는 경우
- **숨쉬기 곤란**하거나 **심하게 어지러운** 경우, **입술, 얼굴이 붓거나 온몸에 심한 두드러기** 증상이 나타나는 경우 **119로 연락**하거나 **가까운 응급실 내원**하기

이상반응 발생이 의심될 경우 1339 또는 관찰 보건소에 문의 또는 예방접종도우미 누리집(<https://nip.kdca.go.kr>) 내 '예방접종 후 건강상태 확인하기'에서 이상반응과 대처법을 확인할 수 있습니다. 2021. 07. 16.



코로나19 예방접종 관련 Q&A(학생용)

Q 예방접종 후 일반적인 이상반응에는 무엇이 있나요?

A. 학생들에서 발생할 수 있는 이상반응은 성인과 유사하며, 2차 예방접종 후 더 많이 경험할 수 있습니다. 이러한 이상반응은 신체가 백신에 반응할 때 발생할 수 있으며 일반적으로 수일 이내에 소실됩니다.

예방접종 후 일반적인 이상반응 및 관리방법

이상반응	관리 방법
주사 부위의 통증, 부기, 발적	깨끗한 마른 수건을 대고 그 위에 냉찜질
발열, 오한, 두통, 근육통, 관절통, 피로감	· 미열이 있는 경우 수분을 충분히 섭취하고 휴식 · 발열이나 근육통이 있는 경우 필요에 따라 해열제 복용
목이나 팔의 림프절 부종	일반적으로 일주일 정도면 회복

단, 드물게 심한 알레르기 반응이 나타날 수 있으며, 화이자, 모더나 접종 후 심근염·심낭염이 발생할 수 있습니다.

· 코로나19 예방접종 후 이상반응 정보 확인 : 코로나19 예방접종 누리집(<http://ncv.kdca.go.kr>) Q&A오류 백신의 안전성과 이상반응

Q 예방접종 후 특별히 주의해야하는 이상반응이 있나요?

A. 가슴 통증·압박감·불편감, 호흡곤란이나 숨가쁨, 호흡시 통증, 심장이 빠르게 뛰거나 두근거림, 실신 등이 새롭게 발생하거나 악화되어 지속되는 경우, 또는 일반적인 이상반응이 2일 이상 지속되거나 악화되는 경우는 즉시 의사의 진료를 받으세요.

Q 예방접종 후 학생들이 격렬한 활동을 해도 될까요?

A. 화이자, 모더나 백신 접종 후 발생할 수 있는 심근염 및 심낭염의 위험을 고려할 때, 특히 청소년과 젊은 남성은 1차 및 2차 예방 접종 후 일주일 정도 고강도의 운동 및 활동을 피할 것을 권장합니다.

예) 수영, 사이클링, 달리기, 무거운 역기 들기, 운동경기 등

2021. 07. 16.

붙임 10 | 코로나19 백신 관련 심근염 및 심낭염 안내문



코로나19 예방접종 후 심근염 및 심낭염 안내

심근염/심낭염이란?

- 심근염(myocarditis)은 심장의 근육에 발생한 염증입니다.
- 심낭염(pericarditis)은 심장을 둘러싼 막에 생긴 염증입니다.

미국에서 mRNA 코로나19 백신(화이자, 모더나) 접종 후 심근염/심낭염이 드물게 보고되고 있으며, 환자들의 특징은 다음과 같습니다

- 주로 16세 이상의 남자 청소년과 젊은 연령층의 남자에서 발생
- mRNA 코로나19 백신 접종 후 발생했으며, 1차보다 2차 접종 후 더 많이 발생
- 일반적으로 백신 접종 후 수일 이내에 발생
- 대부분의 환자는 치료와 휴식 후 빠르게 호전되었고, 호전된 후 정상적인 일상 활동이 가능했음

“ 코로나19 예방접종 후 아래의 증상이 새롭게 발생되거나 악화되어 지속되는 경우 **의료기관의 진료를 받으시기 바랍니다.** ”

심근염/심낭염 주요 증상

- 가슴 통증, 압박감, 불편감
- 호흡곤란 또는 숨가쁨, 호흡 시 통증
- 심장이 빠르게 뛰거나 두근거림
- 실신

주의사항

첫 번째 mRNA 코로나19 백신(화이자, 모더나) 접종 후, 심근염/심낭염 발생이 확인된 경우, 안전성에 대한 근거가 마련될 때까지 코로나19 백신 접종 연기(코로나19 예방접종 실시기준, 2021.8.17.)



2021. 08. 30.



코로나19 예방접종 후 심근염 및 심낭염 Q&A

Q1 심근염과 심낭염은 어떤 질병인가요?

심근염은 심장의 근육에 염증이 발생하는 질병이고, 심낭염은 심장을 둘러싼 막에 염증이 생기는 질병입니다.

Q2 어떤 백신 접종 후에 심근염/심낭염이 발생하나요?

mRNA 코로나19 백신(화이자, 모더나) 접종 후 심근염 및 심낭염 발생이 보고되고 있습니다.

Q3 심근염이나 심낭염의 의심증상은 무엇인가요? 코로나19 백신 접종 후 의심증상이 발생하면 어떻게 해야하나요?

심근염/심낭염의 주요 증상은 가슴통증·압박감·불편감, 호흡곤란이나 숨가쁨, 호흡시 통증, 심장이 빠르게 뛰거나 두근거림, 실신 등입니다. 코로나19 백신 접종 후 이런 의심증상이 새롭게 발생하거나 악화되어 지속되는 경우 의료기관을 방문하여 진료를 받으시기 바랍니다.

Q4 첫 번째 mRNA 코로나19 백신 접종 후 심근염/심낭염이 발생한 경우 2차 접종을 받아도 되나요?

첫 번째 mRNA 코로나19 백신(화이자, 모더나) 접종 후 심근염/심낭염 발생이 확인된 경우는 추후 안전성에 대한 근거가 마련될 때까지 코로나19 백신 접종을 연기해야 합니다.

2021. 08. 19.

붙임 11

혈소판감소성 혈전증 포스터



코로나19 예방접종 후 이상반응 관련 혈소판감소성 혈전증에 대한 이해

혈소판감소성 혈전증이란?

- 아데노바이러스 벡터를 이용한 코로나19 백신인 아스트라제네카와 얀센 백신 접종 후 발생하는 부작용으로, 혈소판 감소로 인한 출혈과 혈전증이 동시에 생기는 것이 특징입니다.
- 매우 드물지만 아데노바이러스 벡터 백신 접종 후 4일에서 4주 사이에 발생할 수 있습니다.
- 우리나라에서는 현재까지(8.20일 기준) 3건이 확인되었습니다.

코로나19 예방접종 후 혈소판감소성 혈전증 의심증상으로 의사의 진료가 필요한 경우

아데노바이러스 벡터 코로나19 백신(아스트라제네카, 얀센) 접종 후 4일에서 4주 사이에 아래와 같은 증상이 있는 경우

- 심한 또는 2일 이상의 지속적인 두통이 발생하며, 진통제에 반응하지 않거나 조절되지 않는 경우 또는 구토를 동반하거나 시야가 흐려지는 경우
- 호흡곤란, 흉통, 지속적인 복부 통증, 팔·다리 부기와 같은 증상이 나타난 경우
- 접종부위가 아닌 곳에서 멍이나 출혈이 생긴 경우 등

혈소판감소성 혈전증은 의사의 진료를 통해 조기 발견하고 적절히 치료하면 회복 가능한 질환입니다. 혈소판감소성 혈전증의 감시체계를 구축 운영하고 관련 전문 학회와 신속한 사례공유로 진단·치료 대응역량을 강화해 나가겠습니다.

* 대한신경과학회, 한국혈전지혈학회



2021. 08. 30.



혈소판감소성 혈전증과 일반 혈전증의 비교

	일반 혈전증	혈소판감소성 혈전증
임상 특징	동맥 · 뇌동맥 / 관상동맥에 호발 정맥 · 하지 심부정맥/폐동맥에 발생	아스트라제네카/안센 백신 접종 후 4일에서 28일 사이에 발병 · 드물게 발생하는 부위인 뇌정맥 및 내장정맥의 혈전이 특이적 이나 다른 부위(하지정맥 등)도 침범가능
검사 지표	· 관상동맥 (CK, Tnl 상승) · 정맥 (D-dimer 상승)	· 혈소판 감소 동반 · D-dimer 상승 · PF4 ELISA 검사 양성
발생 기전	1) 혈액흐름의 정체 · 거동장애/심박세동/혈관기형 2) 혈관손상 · 죽상동맥경화증/혈관염 3) 응고기능 이상 · 탈수/암/자가면역질환/약물 (여성호르몬제 등)	백신과 연관된 자가면역질환 추정 · 헤파린 유도 혈소판감소증과 유사기전 혹은 아스트라제네카/안센 백신에 포함된 유전물질이 특이 단백질을 생성하여 혈전증을 유발하는 것으로 추정
치료	동맥 · 혈전 용해제 혹은 혈전제거술, 스텐트 시술 및 항혈소판제 정맥 · 항응고제	· 혈액전문의를에게 의뢰 · 헤파린 및 혈소판수혈 금지 · 항응고치료는 경구약 (리바록사반, 에독사반, 아픽사반, 다비가트란) 혹은 주사제(아가트로반) 사용

코로나19 예방접종 관련 혈액응고장애 자문단(2021. 6. 11.)

2021. 06. 18.

붙임 12 예방접종 후 이상반응에 대한 안내



코로나19 예방접종 후 이상반응에 대한 안내



이럴 땐, 이렇게 하세요.

- 접종 후 접종부위 부기·통증이 있는 경우, 깨끗한 마른 수건을 대고 그 위에 냉찜질을 하세요.
- 접종 후 미열이 있는 경우, 수분을 충분히 섭취하고 휴식을 취하세요.
- 접종 후 발열, 근육통 등으로 불편할 경우, 해열·진통제를 복용하시면 도움이 됩니다.
* 예방접종 전에 미리 아세트아미노펜 성분의 해열·진통제를 준비하고, 예방접종 후 몸살 증상이 있으면 해열·진통제를 복용하세요.



이럴 땐, 의사진료를 받으세요.

- 접종 후 접종부위 부기, 통증, 발적이 48시간이 지나도 호전되지 않는 경우
- 접종 후 갑자기 기운이 떨어지거나 평소와 다른 이상증상이 나타난 경우
<혈소판감소성 혈전증 의심증상>
- 접종 후 심한 또는 2일 이상 지속되는 두통이 발생하며, 진통제에 반응하지 않거나 조절되지 않는 경우 또는 구토를 동반하거나 시야가 흐려지는 경우
- 접종 후 4주 이내에 호흡곤란, 흉통, 지속적인 복부 통증, 팔·다리 부기와 같은 증상이 나타난 경우
- 접종 후 접종부위가 아닌 곳에서 멍이나 출혈이 생긴 경우 등
<심근염 및 심낭염 의심증상>
- 가슴 통증·압박감·불편감, 호흡곤란이나 숨가쁨, 호흡시 통증, 심장이 빠르게 뛰거나 두근거림, 실신 등이 새롭게 발생하거나 악화되어 지속되는 경우



이럴 땐, 119에 신고 또는 응급실을 방문하세요.

- 접종 후 숨쉬기 곤란하거나 심하게 어지러운 경우
- 접종 후 입술, 얼굴이 붓거나 온몸에 심한 두드러기 증상이 나타나는 경우
- 접종 후 갑자기 의식이 없거나 쓰러진 경우

2021.07.05.

붙임 13 | 검사소 및 진료소 폭염 관련 안내(일반국민 및 의료인력 Q&A)

Q1. 하절기 선별진료소 및 임시선별검사소에서 검체채취시 복장 간소화 방법은?

- 선별진료소 및 임시선별검사소에서 검체 채취시 긴팔가운을 포함한 4중(KF94 동급의 호흡기 보호구, 장갑, 방수성 긴팔가운, 고글 또는 안면보호구) 사용 권장하고 있음
 - 특히 냉방여건이 충분하지 않은 경우 전신보호복으로 인한 온열 질환 발생 위험이 있으므로 가급적 긴팔가운을 포함한 4중 보호구를 착용, 필요시 레벨D 사용토록 안내하고 있음
- * 긴팔가운 4중 세트(①)와 전신보호복(레벨D, ②) 선택 사용 가능



Q2. 선별진료소 및 임시선별검사소에서 전자문진표 활용법은?

- 검사 대기시간 단축 등을 위해 “QR코드 기반의 전자문진표”를 ’ 21.1.부터 운영하고 있으며, 폭염상황에서 검사대기자와 의료진의 온열질환 예방(줄서기 최소화)을 위해 전자문진표 활용 독려하고 있음
- (보건소) 코로나19 정보관리시스템 로그인 → QR코드를 출력하여 선별진료소 또는 임시선별검사소에 부착
- (검사대기자) 본인 스마트폰으로 QR코드 인식→ 전자문진표에 개인 정보 및 문진정보 입력

<전자문진표 활용시 이점>

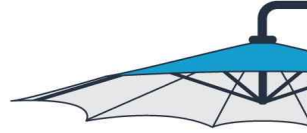
- 검사대상자가 본인 스마트폰으로 문진정보를 입력하여 검사대기 시간 감소
- 수기문진표 시스템 입력을 위한 행정인력 불필요, 수기문진표 보관 불필요
- 검사대상자간 또는 검사대상자와 보건소 직원간 교차 감염 방지 등

붙임 14 폭염대비 코로나19 예방수칙·마스크 착용 시 에어컨 사용 시

질병관리청

2021.07.24.

무더운 여름, 코로나19 예방 이렇게 해주세요!



마스크 착용 시 충분한 휴식과 함께

☑ 무더운 실외에서 마스크를 착용하는 경우 신체 부담을 예방하기 위해 **일정 시간 휴식**을 취합니다.

• 마스크를 벗고 휴식 시 다른 사람과 간격을 2m 이상(최소 1m) 충분히 확보

☑ 마스크 착용 중 **호흡이 어려운 경우** 즉시 다른 사람과 거리 두기를 할 수 있는 장소로 이동하여 **마스크를 벗고** 휴식을 취합니다.



에어컨 사용 시 충분한 환기와 함께

☑ 실내에 침방울 입자의 농축·확산을 예방하기 위해 **창문이나 환풍기를 통해 최소 2시간마다 10분 이상 환기**합니다.

• 창문과 출입문은 모두 개방해야 맞통풍할 때 환기가 더욱 효과적

☑ **에어컨 바람의 방향은 사람을 직접 향하지 않게** 조정하고 바람세기를 약하게 설정합니다.



붙임 15 여름철 올바른 환기 방법 안내

질병관리청

2021.07.05.

2021.07.05. 질병관리청

여름철 나와 우리를 위한 올바른 환기 방법!

기본 환기 3 원칙
에어컨 가동 시 3 원칙

1/8

2021.07.05. 질병관리청

코로나19 바이러스는 감염자의 비말(침방울)을 타고 사람에게 전파되거나 물체의 표면을 오염*시키고 밀폐된 공간에서는 공기 전파도 일으킬 수 있습니다.

2/8

*일상생활의 90%를 머무는 실내의 환기가 부족하면 외부환경보다 최대 10배 오염 될 수 있음

2021.07.05. 질병관리청

비말 유시입자를 이용한 공기확산 시뮬레이션 실험에서

실내로 유입된 외부공기가 넓은 면을 통해 원활하게 배출(맞통풍)될 때 **비말 유시입자가 빨리 감소*** 될 수 있습니다.

즉, 환기량이 증가할수록 비말이 빠르게 감소됩니다!

3/8

*비말유시입자 감소시간이 40분에서 25분으로 감소

2021.07.05. 질병관리청

충분한 환기를 위해 먼저 확인하세요!

4/8

사람 수 창문 크기 바람의 경로

사람이 많고, 창의 크기가 작고, 바람이 적다면 더 잦은 환기가 필요합니다.

붙임 16 | 코로나19 예방접종 사전예약 방법 안내

2021.07.05. 질병관리청

기본 환기 3원칙!

- 1일 최소 3회(10분 이상) 청문 열어 환기하기**
*밀집도가 높은 공간이라면 더 자주 환기를 해주세요
- 밀폐공간이 일어나도록 문과 창문 등 시에 여러 개 열기**
*밀폐공간을 유도해 신선한 공기가 실내로 들어오게 하고 창문을 넓게 열어 자연환기를 계속적으로 실시합니다
- 냉방 중에도 주기적으로 환기하기**
*냉방 중에도 환기하지 않으면 바람이 계속되면 되면서 감염 확산 위험이 높아집니다

5/8

2021.07.05. 질병관리청

하절기에 에어컨 가동 시 3원칙!

- 에어컨 가동 시 최소 2시간마다 1회(10분 이상) 환기하기**
*밀집도가 높고 바람이 많이 발생하는 공간은 더 잦은 환기 필요
- 풍향은 사람이 없는 방향전향 또는 백으로 풍량은 가능한 약하게 설정하기**
- 대중교통, 공동이용 승합차 운영 시 청문을 지속적으로 조금 열어두기**
*차량 안에서는 마스크 착용이 무엇보다 중요

6/8

2021.07.05. 질병관리청

창문 환기가 어려운 곳에서는 어떻게 할까요?

환기는 여러 개의 창문을 열어 밀폐공간 시키는 것이 좋지만 창문이 없는 지하 등에서는 다음을 지켜주세요!

- 비밀이 많이 발생하는 활동(강의, 노래 등)을 자제합니다
- 머무는 동안 모두가 마스크를 착용합니다
- 방문 시간을 가능한 짧게 합니다
- 환기설비가 없는 경우 주방 후드나 욕실 배기팬 등을 이용하여 환기합니다
이 때, 선풍기를 활용하여 정체된 공기가 나갈 수 있는 방향으로 흐르도록 하여 환기를 촉진합니다

7/8

2021.07.05. 질병관리청

밀폐된 공간에서 감염자에 대한 노출시간이 길어질수록 감염 위험*이 높아집니다!

여름철 나와 우리를 위한 올바른 환기방법을 기억하세요!

기본 환기 3원칙
에어컨 가동 시 3원칙

*노출시간이 2시간에서 4시간으로 늘어난다면 감염위험이 2.2배 증가하고 6시간으로 늘어난다면 3.4배 증가합니다.

8/8

질병관리청

코로나19 예방접종 사전예약 방법 안내

사전예약 방법

접종 대상자의 사전예약 기간 동안, “코로나19 예방접종 사전예약” 누리집 ncvr.kdca.go.kr 통해 예약

* 사전예약은 접종 대상군별 사전예약 기간에 이용할 수 있습니다.

QR코드를 스캔하면 예방접종 사전예약 누리집으로 바로 이동합니다.

온라인으로 쉽게 예약할 수 있습니다!

- 홈페이지 접속 후 본인 인적정보 입력 및 본인인증 후
- 접종장소와 접종일시를 선택하여 예약하기

직접 온라인 이용이 어려우신 경우 대리인 예약도 가능합니다!

- 예약자(대리인)의 인적정보 입력 및 대리인 인증 후
- 피접종자와의 관계 입력 및 피접종자 대상 확인 후 예약

온라인 예약이 어려우신 경우

전화예약 | ☎ 1339(질병청 콜센터), 지자체 예약상담 전화번호로 전화하여 예약하기
지역별 예약상담 전화번호는 “코로나19예방접종.kr” 누리집에서 확인

주민센터 방문 | 읍면동 주민센터에 방문하여 온라인 본인 예약 도움 받기
(신분증, 본인명의 휴대전화 지참)

* 상담 지연이 발생할 수 있으므로, 가능한 “온라인 예약” 이용을 권장드립니다.

접종 2일 전까지 온라인(<http://ncvr.kdca.go.kr>) 혹은 콜센터(1339, 지자체)를 통해 취소 가능하고 접종 전일 또는 당일, 건강상태가 좋지 않은 경우 예약된 접종기관으로 연락하여 일정을 변경하고 건강상태가 좋은 날 안전하게 접종을 받으시기 바랍니다.

2021. 05. 04.

붙임 17 코로나19 유증상자 적극 검사 시행 포스터

2021.04.30. 질병관리청

발열이 없더라도 다음과 같은 증상이 나타나면!

**즉시
코로나19
무료 진단검사를
받아주세요!**

**보건소
선별진료소·
임시선별검사소**

누구나 증상 유무에 상관없이,
역학적 연관성없이, 주소지와 관계없이
보건소 선별진료소·임시선별검사소에서
무료 검사 가능(시행 중)

**의료기관
선별진료소**

유증상자의 경우, 의사·약사 권고 시
의료기관 선별진료소에서
무료 검사 가능(4.30.~)
*상급 종합병원 제외

*환자 본인이 별도 진찰 없이
검사만 원하는 경우, 전액 무료
단, 환자가 진찰을 선택할 경우,
진찰료는 부담

붙임 18 감염병 보도준칙

○ 다음은 2020년 4월 28일, 한국기자협회·방송기자연합회·한국과학기술자협회에서 제정한 「감염병 보도준칙」의 주요 내용으로, 감염병 관련 보도 시에 참고해 주시기 바랍니다.

감염병 보도준칙

■ 전문

감염병이 발생했을 때 정확하고 신속한 정보는 국민의 생명 보호와 안전에 직결되는 만큼 무엇보다 정확한 사실에 근거해 보도해야 한다. 추측성 기사나 과장된 기사는 국민들에게 혼란을 야기한다는 점을 명심하고, 감염병을 퇴치하고 피해 확산을 막는데 우리 언론인도 다함께 노력한다. 감염병 관련 기사를 작성할 때는 반드시 전문가의 자문을 구한 뒤 작성하도록 하고, 과도한 보도 경색으로 피해자들의 사생활이 침해되지 않도록 최대한 노력한다. 우리 언론인은 감염병 관련 기사가 우리 사회에 미치는 영향력과 사회적 파장이 크다는 점을 이해하고 다음과 같이 원칙을 세워 지켜나가고자 한다.

■ 기본 원칙

1. 감염병 보도의 기본 내용

가. 감염병 보도는 해당 병에 취약한 집단을 알려주고, 예방법 및 행동수칙을 우선적, 반복적으로 제공한다. 나. 감염병 치료에 필요한 의약품이나 장비 등을 갖춘 의료기관, 보건소 등에 대한 정보를 제공한다. 다. 감염병 관련 의학적 용어는 일반인들이 이해하기 쉽게 전달한다.

2. 신종 감염병의 보도

가. 발생 원인이나 감염경로 등이 불확실한 신종 감염병의 보도는 현재 의학적으로 밝혀진 것까지만 밝혀지지 않은 것을 명확하게 구분하여 전달한다. 나. 현재의 불확실한 상황에 대해 의학 분야 전문가의 의견을 제시하며, 추측, 과장 보도를 하지 않는다. 다. 감염병 발생 최초 보도 시 질병관리청을 포함한 보건당국에 사실 여부를 확인하고 보도하며, 정보원 명기를 원칙으로 한다.

3. 감염 가능성에 대한 보도

가. 감염 가능성은 전문가의 의견이나 연구결과 등 과학적 근거를 바탕으로 보도한다. 나. 감염병의 발생률, 증가율, 치명률 등 백분율(%) 보도 시 실제 수치(건, 명)를 함께 전달한다. 다. 감염의 규모를 보도할 때는 지역, 기간, 단위 등을 정확히 전달하고 환자수, 의심환자수, 병원체보유자수(감염인수), 접촉자수 등을 구분해 보도한다.

4. 감염병 연구 결과 보도

가. 감염병의 새로운 연구결과 보도 시 학술지 발행기관이나 발표한 연구자의 관점이 연구기관, 의료계, 제약 회사의 특정 이익과 관련이 있는지, 정부의 입장을 일방적으로 지지하는지 확인한다. 나. 감염병 관련 연구결과가 전체 연구중의 중간 단계인지, 최종 연구결과물인지 여부를 확인한 후 보도한다. (예: 임상시험 중인 약인지, 임상시험이 끝나고 시판 승인을 받은 약인지 구분해 보도)

5. 감염인에 대한 취재·보도

가. 불확실한 감염병의 경우, 기사를 매개로 한 전파의 우려가 있기 때문에 감염인을 직접 대면 취재하지 않는다. 나. 감염인은 취재만으로도 차별 및 낙인이 발생할 수 있으므로 감염인과 가족의 개인정보를 보호하고 사생활을 존중한다. 다. 감염인에 대한 사진이나 영상을 취재·보도에 활용할 경우 본인 동의없이 사용하지 않는다.

6. 의료기관 내 감염 보도

의료기관 내 감염 확산에 대한 취재·보도 시, 치료환경에 대한 불안감 및 혼란을 고려해 원인과 현장 상황에 대해 감염전문가의 자문과 확인이 필요하다.

7. 감염병 보도 시 주의해야 할 표현

가. 기사 제목에 패닉, 대혼란, 대란, 공포, 창궐 등 과장된 표현 사용
“국내 첫 환자 발생한 메르스 ‘치사율 40%’... 중동의 공포 465명 사망!”
“해외여행 예약 0건...여행·호텔업계 코로나19 이어 ‘코리아 포비아’ 악몽”

나. 기사 본문에 자극적인 수식어의 사용
“지난 2013년 한국 사회를 혼란에 빠트렸던 ‘살인진드기’ 공포가 또다시 수면 위로 떠올랐다.”
“온 나라에 사상 최악의 전염병 대재앙을 몰고 온 메르스(중동호흡기결핵) 의심환자가 또 발생했다.”
“‘코로나19’에 막살난 지역경제...‘공기업 역할해라’”

다. 오인이 우려되는 다른 감염병과의 비교
 “야생진드기 에이즈보다 무섭네...물리면 사망위험 커”
 “전과력 메르스 ‘1000배’...홍콩독감 유입 땀 대재앙”

■ 권고 사항

1. 감염병 발생시, 각 언론사는 특별취재팀을 구성해 감염병에 대한 충분한 사전 교육을 받지 않은 기자들이 무분별하게 현장에 접근하는 일이 없도록 해야 한다.
2. 감염병 발생시, 보건당국은 언론인을 포함한 특별대책반(T/F)을 구성해, 관련 정보가 국민들에게 신속하고 정확하게 전달되도록 해야 하고, 위험 지역 접근체제 시 공동취재단을 구성해 기자들의 안전 및 방역에 대비해야 한다.

■ 별첨

<참고1> 감염병 정보공개 관련 법령
감염병의 예방 및 관리에 관한 법률 (약칭: 감염병예방법)
 제34조의2(감염병위기 시 정보공개)
 ① 질병관리청장, 시·도지사 및 시장·군수·구청장은 국민의 건강에 위해가 되는 감염병 확산으로 인하여 「재난 및 안전관리 기본법」 제38조제2항에 따른 주의 이상의 위기경보가 발령되면 감염병 환자의 이동경로, 이동수단, 진료의료기관 및 접촉자 현황 등 국민들이 감염병 예방을 위하여 알아야 하는 정보를 정보통신망 게재 또는 보도자료 배포 등의 방법으로 신속히 공개하여야 한다. 다만, 성별, 나이, 그 밖에 감염병 예방과 관계없다고 판단되는 정보로서 대통령령으로 정하는 정보는 제외하여야 한다. <개정 2020. 3. 4., 2020. 8. 11., 2020. 9. 29.>
 ② 질병관리청장, 시·도지사 및 시장·군수·구청장은 제1항에 따라 공개한 정보가 그 공개목적의 달성 등으로 공개될 필요가 없어진 때에는 지체 없이 그 공개된 정보를 삭제하여야 한다. <신설 2020. 9. 29.>
 ③ 누구든지 제1항에 따라 공개된 사항이 다음 각 호의 어느 하나에 해당하는 경우에는 질병관리청장, 시·도지사 또는 시장·군수·구청장에게 서면이나 말로 또는 정보통신망을 이용하여 이의신청을 할 수 있다. <신설 2020. 3. 4., 2020. 8. 11., 2020. 9. 29.>
 1. 공개된 사항이 사실과 다른 경우
 2. 공개된 사항에 관하여 의견이 있는 경우
 ④ 질병관리청장, 시·도지사 또는 시장·군수·구청장은 제3항에 따라 신청한 이의가 상당한 이유가 있다고 인정하는 경우에는 지체 없이 공개된 정보의 정정 등 필요한 조치를 하여야 한다. <신설 2020. 3. 4., 2020. 8. 11., 2020. 9. 29.>
 ⑤ 제1항부터 제3항까지에 따른 정보공개 및 삭제와 이의신청의 범위, 절차 및 방법 등에 관하여 필요한 사항은 보건복지부령으로 정한다. <개정 2020. 3. 4., 2020. 9. 29.>
 [본조신설 2015. 7. 6.]

감염병의 예방 및 관리에 관한 법률 시행규칙 (약칭: 감염병예방법 시행규칙)
 제27조의4(감염병위기 시 정보공개 범위 및 절차 등)
 ① 질병관리청장은 법 제34조의2제1항에 따라 정보를 공개하는 경우에는 감염병 위기상황, 감염병의 특성 및 역학적 필요성을 고려하여 공개하는 정보의 범위를 결정해야 한다. <개정 2020. 6. 4., 2020. 9. 11.>
 ② 법 제34조의2제2항에 따라 서면으로 이의신청을 하려는 사람은 별지 제18호의5서식의 정보공개 이의신청서를 질병관리청장에게 제출해야 한다. <개정 2020. 6. 4., 2020. 9. 11.>
 [본조신설 2016. 1. 7.]
 [제27조의3에서 이동 <2020. 6. 4.>]

부 칙 <보건복지부령 제754호, 2020. 10. 7.>
 이 규칙은 2020년 10월 13일부터 시행한다. 다만, 제31조제1항, 제42조의3제2항 및 별지 제30호의4서식의 개정규정은 공포한 날부터 시행한다.
 출처: 한국기자협회(http://www.journalist.or.kr/news/section4.html?p_num=17)

<참고2> 감염병 보도시 기본 항목

- 질병정보 (국내외 발생현황, 병원체, 감염경로, 잠복기, 증상, 진단, 치료, 환자관리, 예방수칙)
- 의식 및 확진환자 현황 (신고건수, 의심환자 건수, 확진환자 건수)
- 확진 환자 관련 (환자의 이동경로, 이동수단, 진료의료기관, 접촉자 현황 등)
- 국민행동요령 및 정부의 대책, 감염병 확산방지 및 피해최소화 위한 지역사회와 국민참여 등

■ 부 칙

이 준칙은 2020년 4월 28일부터 시행하고, 이 준칙을 개정할 경우에는 제정 과정에 참여한 3개 언론단체 및 이 준칙에 동의한 언론단체로 개정위원회를 만들어 개정한다.

2020년 4월 28일
 한국기자협회, 방송기자연합회, 한국과학기자협회