

 질병관리청		<h1>보 도 참 고 자 료</h1>			
배 포 일		2021. 9. 7. / (총 39매)			
중앙방역대책본부 보도대응팀	팀 장	전 해 성	전 화	043-719-9381	
	담 당 자	김 남 혁		043-719-9368	
중앙방역대책본부 역학조사팀	팀 장	박 영 준		043-719-7950	
	담 당 자	조 수 현		043-719-7974	
		김 유 연		043-719-7973	
중앙방역대책본부 검사분석팀	팀 장	김 은 진		043-719-8140	
		이 지 은	043-719-8220		
	담 당 자	김 일 환	043-719-8141		

예방접종 1차접종을 전 국민 60% 넘어

- 어제 하루 약 136만 명이 예방접종 추석 전까지 3,600만 명 목표 달성 전망 -

◆ 코로나19 예방접종 현황

- 오늘 오전 10시 30분 1차접종 전 국민의 60% 넘어, 18세 이상 성인의 69.9%에 해당
- 어제 하루 약 136만 명 접종, 예방접종 시작 이래 일일 최다 접종

◆ 코로나19 국외 발생 동향

- 우리나라 100만 명당 주간 확진자 231명, 주간 사망자 1명, 누적 치명률 0.9%로 지속적으로 감소
- 주요국 대비 주간 확진자(미국 3,450명, 독일 842명, 이스라엘 7,692명), 주간 사망자(미국 25명, 영국 11명, 이스라엘 21명) 모두 낮아

◆ 학생 연령대 발생 현황 및 예방접종효과

- 7월부터 초·중·고 및 대학생 전 연령대 발생 증가 후 소폭 감소
- 16~18세에서 98.4%, 19~24세에서 92.4%의 감염예방효과 확인

1. 코로나19 예방접종, 1차접종을 전 국민 60% 넘어

- **코로나19 예방접종 대응 추진단**(단장: 정은경 청장, 이하 “추진단”)은 9월 7일 오전 10시 30분 기준으로 누적 1차접종자가 전 국민의 60%를 넘었으며, 18세 이상 성인의 69.9%에 해당한다고 밝혔다.
 - 오늘 오전 10시 30분 기준 1차접종자는 **30,878,725명**으로, 전 국민의 60.1%이며, 이 중 **18,508,241명**이 접종을 완료(총 인구대비 36.0%)하였다.
 - 특히, 어제 하루 동안 약 136만 명이 예방접종을 받아, 코로나19 예방접종을 시작한 이래 일일 최대 접종자수를 경신하였다.
 - 연령대별 인구 대비 접종률은 1차접종 기준으로 60대가 93.3%로 가장 높았으며, 접종완료 기준으로는 70대가 88.4%로 가장 높았다.
 - 특히, 50대 이상 1차접종률이 90% 이상이고, 18~49세 접종은 사전예약에 따라 순조롭게 진행 중이며, 어제부터 50대 연령층의 2차접종이 시작된 만큼, 50대 이상 고위험군의 접종완료율도 빠르게 높아질 것으로 보인다.

【연령별 접종현황(9.7. 10시 30분 기준)】

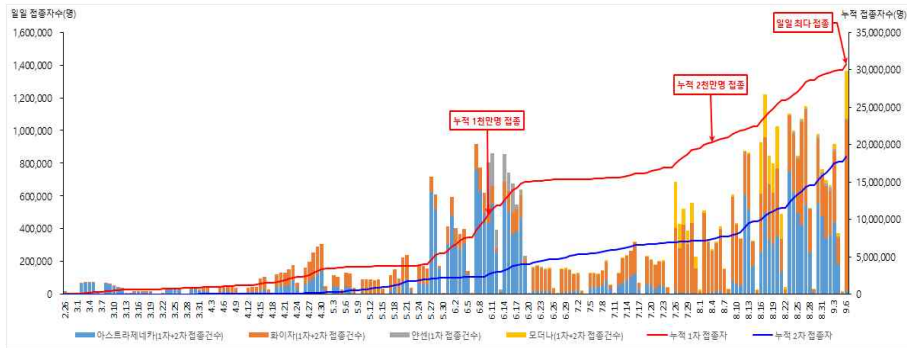
구분	인구(명)*	1차 접종		접종 완료		
		1차접종자(명)	인구 대비 접종률(%)	접종완료자(명)	인구 대비 접종률(%)	
계	51,349,116	30,878,725	60.1	18,508,241	36.0	
18세 이상	44,139,260	30,863,434	69.9	18,494,854	41.9	
연령	80세 이상	2,255,736	1,864,229	82.6	1,781,648	79.0
	70~79	3,757,129	3,475,451	92.5	3,319,683	88.4
	60~69	7,140,703	6,660,888	93.3	6,082,407	85.2
	50~59	8,570,076	7,853,926	91.6	2,070,965	24.2
	40~49	8,109,221	3,925,711	48.4	1,774,028	21.9
	30~39	6,686,639	3,308,167	49.5	1,821,594	27.2
	18~29	7,619,756	3,775,062	49.5	1,644,529	21.6
17세 이하	7,209,856	15,291	0.2	13,387	0.2	

* '20.12월 행정안전부 주민등록인구현황(거주자) 기준
 ※ 상기통계자료는 예방접종등록에 따라 변동 가능한 잠정 통계임

□ 추진단은, 누적 1차접종자수가 4월 3백만(4.29.) 달성을 시작으로 6월 1천만(6.10.), 8월 2천만(8.3.), 9월 3천만(9.5.)을 달성함에 따라 그 속도를 높이고 있으며

- 8월 26일부터 시작된 18~49세 청장년층의 예방접종이 순조롭게 진행되고 있고, 잔여백신 접종도 매일 일정수준 이상으로 이루어지고 있는 만큼, 추석 전까지 3,600만 명 1차접종 목표는 차질 없이 달성할 수 있을 것으로 전망했다.

【누적 접종현황(9.7. 0시 기준)】



○ 또한, 백신 도입, 배송, 접종, 이상반응 모니터링으로 이어지는 접종 전반에 대해 철저하게 준비하여 안전하고 편리한 접종이 이루어질 수 있도록 만전을 기하겠다고 밝혔다.

2. 전자출입명부(QR정보) 활용 접촉자 추적조사 효율화

□ 중앙방역대책본부는 전자출입명부(QR정보)를 활용하여, 확진자가 이용한 고위험*시설 방문자가 진단검사를 받도록 안내 문자를 발송하는 절차를 마련하여 지자체에 안내하였다고 밝혔다.

* 유흥시설(유흥주점, 단란주점, 클럽(나이트), 감성주점, 헌팅포차), 콜라텍·무도장, 홀덤펍·홀덤펍게임장, (코인)노래연습장, PC방 등

○ QR정보를 활용한 접촉자 추적조사를 효율적으로 운영하기 위해 역학조사지원 시스템을 개선하여, 확진자 이용시설 파악 소요시간을 기존 0.5일에서 5분으로 단축하였고, 원클릭으로 확진자 이용시설 방문자 명단을 신속 조회할 수 있도록 시스템을 개선하였다.

- 또한, 시설 소재지 정보 및 고위험시설 여부를 손쉽게 구별가능하게 개선하여, 지자체 담당자의 업무 부담을 줄이고자 하였다.

3. 코로나19 국외 발생 동향

□ 우리나라의 주간 발생률, 주간 사망률, 누적 치명률은 주요 국가에 비해 낮은 상황이 유지되고 있다.

○ WHO기준('21.8.29.~9.4.) 우리나라는 100만 명당 주간 확진자가 231명이며, 미국은 3,450명, 독일이 842명, 이스라엘은 7,692명으로 주요 국가들에서 증가세가 지속되고 있고, 일본은 1,074명으로 소폭 감소하였다.

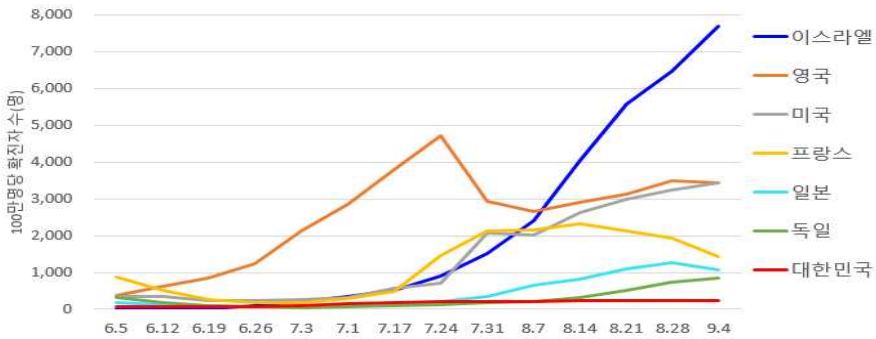
* 영국 3449명, 프랑스 1433명

- 100만 명당 주간 사망자의 경우에도 우리나라는 1명이며, 미국은 25명, 영국은 11명, 이스라엘은 21명인 상황이다. 특히, 미국, 영국, 프랑스, 이스라엘에서 최근 증가세가 보이고, 우리나라는 여전히 낮은 수준을 유지하고 있다.

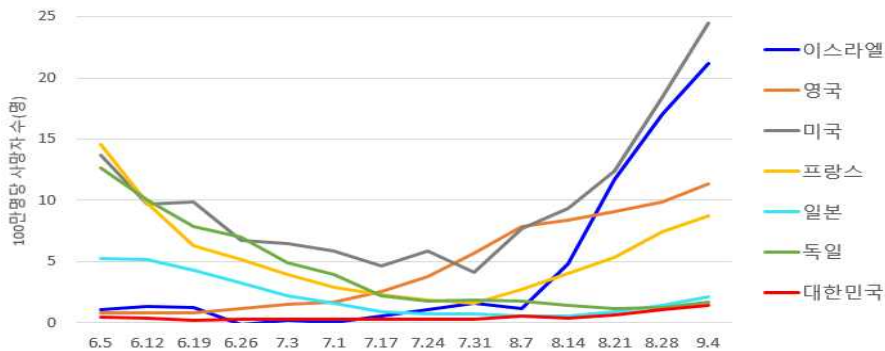
* 프랑스 8.7명, 일본 2.1명, 독일 1.7명

- 누적 치명률의 경우, 우리나라는 0.9%로 이스라엘(0.6%) 다음으로 낮은 수준으로 보고되었으며, 지속적으로 감소하는 추세이다.

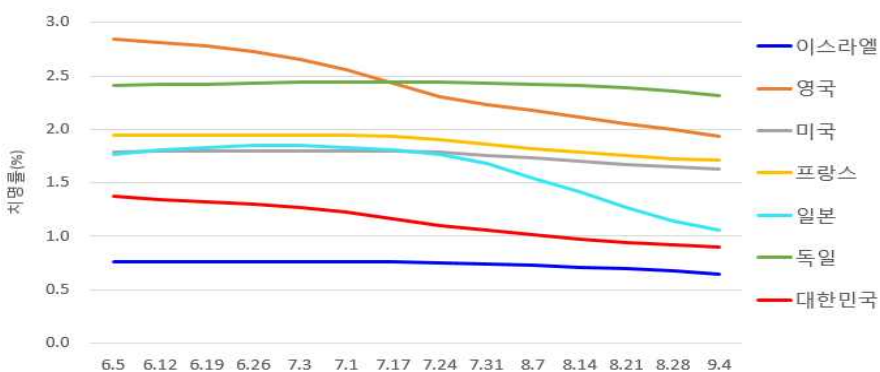
주요 7개국 주간 확진자 수(인구 100만 명당) 변화('21.5.30.~'21.9.4., WHO)



주요 7개국 주간 사망자 수(인구 100만 명당) 변화('21.5.30.~'21.9.4., WHO)



주요 7개국 누적 치명률 변화('21.5.30.~'21.9.4., WHO)



4. 학생 발생 현황 및 예방접종 효과

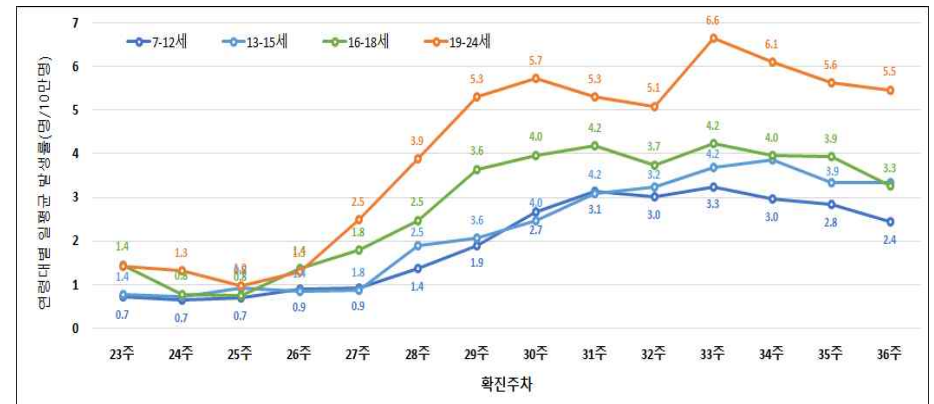
□ 중앙방역대책본부는 초·중·고교 등교 확대 및 대학교 개강 등으로 대면접촉이 활발해짐에 따라, 예방을 위한 방역수칙 준수 안내와 함께 발생상황과 예방접종 효과를 발표하였다.

○ (발생률 변화) 발생률이 가장 높은 연령층은 대학생 연령에 해당하는 19~24세였으며 다음은 중·고등학생 연령인 13세~18세이고 초등학생 연령대의 경우 가장 발생률이 낮았다.

- 환자발생은 6월 하순인 26주차부터 증가하여 8월 중순인 33주차까지 지속되다가 이후 정체 또는 소폭 감소경향을 보이고 있다.

* 분석 대상 : 만 7세 이상 만 24세 이하

* 분석 기간 : 23주(2021년 5월 30일~6월 5일) ~ 36주(8월 29일~9월 4일)



【주별 7~24세 연령대별 인구 10만 명당 일평균 발생률】

○ (집단사례 현황) 최근 2주(8월 22일~9월 5일) 주요 집단발생은 총 19건으로 고등학교 9건, 대학교·학원 각 3건, 초등학교·중학교 각 2건이었고,

- 집단발생 1건당 확진자수는 16.1명(시설 내 9.6명, 시설 외 6.5명)이었으며, 집단발생 사례 중 약 60%가 학교 또는 학원 내에서 발생하였다.

【최근 2주 시설 유형별 코로나19 집단발생 현황 (‘21.8.22.~9.4.)】

구분		계	초등학교	중학교	고등학교	대학교	학원	건당 평균 (명)
집단발생건수(건)		19	2	2	9	3	3	-
관련확진자수(명)		306	27	24	168	49	38	16.1
시설 내	(명)	183	20	9	97	32	25	9.6
	(%)	(59.8)	(74.1)	(37.5)	(57.7)	(65.3)	(65.8)	(59.6)
시설 외	(명)	123	7	15	71	17	13	6.5
	(%)	(40.2)	(25.9)	(62.5)	(42.3)	(34.7)	(34.2)	(40.4)

* 역학조사결과 변동 가능

○ (외부활동을 통한 집단사례) 특히, PC방, 코인노래방, 학원 등 학교 외부 활동을 통해 감염되어 학내 및 다른 가족으로 전파하는 집단 감염 사례도 다수 발생하여 이에 대한 주의를 당부하였다.

집단사례명	주요 전파경로	총환자 수(9.7. 0시 기준)	
		계	집단 내 구분
서울 은평구 학원 관련	학원 내 감염	15명	학생 15명
서울 강남구 고등학교/학원 관련	학원→학교/가족/지인	14명	학교 관련 6명, 학원 관련 4명, 가족 2명, 지인 2명
경기 화성시 태권도 학원	학원→가족/지인	16명	원생 9명, 종사자 3명, 가족 3명, 기타 1명
충남 태안군 코인노래방 관련	노래방→2개 학교/가족/지인	15명	3개교 학생 14명, 가족 1명
대구 서구 고등학교 관련	노래방, PC방 → 2개 학교/가족/지인	41명	7개교 학생 31명, 가족 및 지인 10명
제주 제주시 입시학원 관련	학원→학교/가족/지인	64명	6개교 학생 31명, 강사 7명, 가족 10명, 기타 16명

○ 한편, 16~18세 및 19~24세 연령군에서 8월 1일부터 8월 29일까지 코로나19백신 감염예방효과를 분석한 결과, 높은 감염예방효과가 나타났다.

- 16~18세에서 감염예방효과는 98.4%(미접종군 153.08명/10만 명, 접종완료군 2.43명/10만 명), 19~24세 감염예방효과는 92.4%(미접종군 268.05명/10만 명 → 접종완료군 20.40명/10만 명)였다.

○ 방대본은 “아직 학생연령층에서 예방접종 완료인구가 제한적인 한계는 있으나, 학생연령층 초기분석에서도 높은 예방효과가 확인된 점은 큰 의의가 있다.”고 설명하였다.

* 접종완료군: 백신종류별 권장횟수 접종 후 14일 이상 경과자



【16-18세 및 19-24세 코로나19 백신접종에 따른 감염예방효과 (‘21.8.1.~8.29.)】

5. 변이바이러스 발생 현황

□ 현재까지 코로나19 변이바이러스의 발생상황은 다음과 같다.

○ 중앙방역대책본부는 변이바이러스 감시 강화를 위해 분석을 지속 확대하고 있으며, 최근 1주일간 변이바이러스 분석률은 26.2%(국내 24.7%, 해외 86.3%)이다.

* 분석률 = 기간 내 변이바이러스 분석건수 / 기간 내 확진자수

- 최근 1주 국내감염 사례의 주요 변이바이러스 검출률은 97.3%로 전주 대비 2.5% 증가하였고, 델타형 변이*의 검출률은 97.0%로 전주대비 2.7% 증가하였다.(9.4. 0시 기준)

* (델타변이) 국내 94.3%(8월4주) → 97.0%(9월1주)
해 외 유입 96.6%(8월4주) → 95.3%(9월1주)

【 국내감염 주요 변이바이러스 분석률 및 검출률(9.4. 기준) 】

분석주차	분석건수	분석률 (%)	주요 변이		알파형		베타형		감마형		델타형	
			건	검출률(%)	건	검출률(%)	건	검출률(%)	건	검출률(%)	건	검출률(%)
6월4주	642	18.7	196	30.5	175	27.3	-	-	-	-	21	3.3
8월2주	3,235	26.8	2,812	86.9	53	1.6	-	-	-	-	2,759	85.3
8월3주	3,206	26.2	2,899	90.4	25	0.8	-	-	-	-	2,874	89.6
8월4주	3,299	27.1	3,128	94.8	18	0.5	-	-	-	-	3,110	94.3
9월1주	2,916	24.7	2,838	97.3	7	0.2	-	-	2	0.1	2,829	97.0

- 추가 확인된 변이바이러스는 3,091건으로, '20년 12월 이후 현재 까지 확인된 변이바이러스는 총 23,388건*이다.

* 총 23,388건(+3,091): 알파형 3,262명(+18), 베타형 150명(+0), 감마형 25명(+3), 델타형 19,951명(+3,070)
해 외 유입 2,792명(+253)/국내 감염 20,596명(+2,838)

- 9월 1주 해외유입(아르헨티나) 사례 1명* 및 이 확진자와 접촉한 국내감염(확진자의 가족) 사례 2명에서 감마형 변이가 확인되었다.

* 격리면제자(접종완료), 8.12 입국/8.19 확진

6. 돌파감염 발생 현황

□ 중앙방역대책본부는 코로나19 백신의 효과 평가 목적으로 실시 중인 백신 접종 후 '돌파감염 추정' 사례 현황을 다음과 같이 밝혔다.

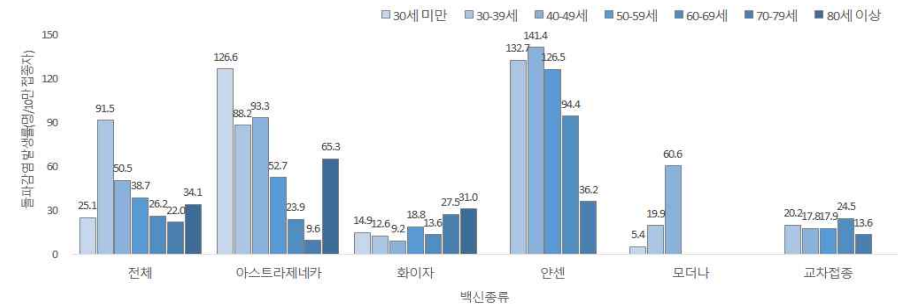
○ 누적 돌파감염 추정사례는 국내 접종완료자 975만 1,718명 중 0.040%(39.5명/10만 접종자)에 해당하는 3,855명*으로(8월 30일 기준),

* (4월) 2명, (5월) 7명, (6월) 116명, (7월) 1,180명, (8월: 8.1.~8.30.) 2,550명

- (연령대별) 30대가 0.092%(91.5명/10만 접종자)로 발생률이 가장 높았다.

- (백신종류별) 얀센 백신 접종자 중 발생률은 0.131%(131.1명/10만 접종자), 아스트라제네카 백신 접종자 중 0.042%(41.6명/10만 접종자), 화이자 백신 접종자 중 0.023%(23.1명/10만 접종자), 모더나 백신 접종자 중 0.008%(8.0명/10만 접종자) 순이며, 교차접종* 중 발생률은 0.019%(19.3명/10만 접종자)이었다.

* 교차접종자: 1차 접종과 2차 접종에 서로 다른 종류의 백신을 접종한 대상자



【백신종류별/연령대별 10만 접종자당 돌파감염발생률】

- (변이) 변이바이러스 분석을 완료한 1,261명 중 82.6%(1,042명)에서 주요변이(델타형 1,010명, 알파형 30명, 베타형/감마형 각 1명)가 확인되었다.

이 보도자료는 관련 발생 상황에 대한 정보를 신속 투명하게 공개하기 위한 것으로, 추가적인 역학조사 결과 등에 따라 수정 및 보완될 수 있음을 알려드립니다.

코로나19 일일 확진자 통계*(국내/해외발생/사망/성별/연령별/시도별 구분) 원시자료를 코로나 바이러스감염증-19 누리집에서 내려받으실 수 있으며, 누적 시군구 확진자 현황**도 확인할 수 있습니다(매일 10시 업데이트).

* (일일 확진자 통계) 코로나바이러스감염증-19 누리집(ncov.mohw.go.kr) 메인화면 좌측 ▶ '일일확진자' ▶ 다운로드(화살표선택) ▶ 엑셀파일 시트별 확인가능

** (누적 시군구 확진자 현황) 발생동향 ▶ 시도별 발생동향 ▶ 시도 선택 ▶ (우측 하단) 코로나19 누적 시군구 확진자 현황

- <붙임> 1. 코로나19 예방접종 현황
 2. 코로나19 국내 발생 현황
 3. 코로나19 변이바이러스 현황
 4. 코로나19 예방접종 전 꼭 알아야 할 5가지
 5. 알아두면 편리한 코로나19 백신 사전예약 꿀팁
 6. 코로나19 예방접종 온라인 예약방법 안내(영문)
 7. 코로나19 예방접종 안내문 및 Q&A
 8. 코로나19 백신 관련 심근염 및 심낭염 안내문
 9. 혈소판감소성 혈전증 포스터
 10. 예방접종 후 이상반응에 대한 안내
 11. 여름철 올바른 환기 방법 안내
 12. 코로나19 예방접종 사전예약 방법 안내
 13. 코로나19 유증상자 적극 검사 시행 포스터
 14. 「감염병 보도준칙」 (2020.4.28.)

- <별첨> 1. 코로나19 예방접종 국민행동수칙
 2. 코로나19 예방접종피해 국가보상제도 홍보자료
 3. 변경된 실내·외 마스크 착용 지침
 4. 마스크 착용 권고 및 의무화 개편 관련 홍보자료(국·영문)
 5. 생활 속 거리 두기 실천지침: 마스크 착용
 6. 잘못된 마스크 착용법
 7. 가족 감염 최소화를 위한 방역수칙
 8. 가족 중 의심환자 발생 시 행동요령 점검표
 9. 자가격리 대상자 및 가족·동거인 생활수칙
 10. 코로나19 고위험군 생활수칙(대응지침 9판 부록5)
 11. 생활 속 거리 두기 실천지침: 어르신 및 고위험군
 12. <입국자> 코로나19 격리주의 안내[내국인용]
 13. 생활 속 거리 두기 실천지침: 환경 소독
 14. 올바른 소독방법 카드뉴스 1, 2, 3편
 15. 코로나19 살균 소독제품 오·남용 방지를 위한 안내 및 주의사항(환경부)
 16. 코로나19 예방 손 씻기 포스터

붙임 1 **코로나19 예방접종 현황 (9.7. 0시 기준)**

I 예방접종 현황

구분	전일 누계 (A)	신규 접종 (B) ¹⁾	누적 접종 (A+B) ¹⁾	인구 ²⁾ 대비 접종률	
				18세 이상	18세 이상
1차 접종	30,006,162	741,052	30,747,214	59.9	69.6
접종 완료	17,752,950	632,986	18,385,936	35.8	41.6

1) 안센 백신의 경우 1회 접종만으로 접종이 완료되므로 접종 시 '1차 접종'과 '접종 완료' 통계에 모두 추가.
 다만 접종건수에는 1건으로 추가
 2) '20.12월 행정안전부 주민등록인구현황(거주자) 기준
 ※ 상기통계자료는 예방접종등록에 따라 변동 가능한 잠정 통계임

구분	구분	접종실적			접종대상자 (D) ³⁾	접종률(C/D)
		전일 누계 (A)	신규 접종 (B)	누적 접종 (C=A+B)		
AZ ¹⁾	1차(c)	11,078,545	3,948	11,082,493	11,871,054	93.4
	완료(d)	10,256,547	12,747	10,269,294		86.5
	교차접종	1,568,072	2,821	1,570,893		
PF	1차(e)	15,243,472	698,854	15,942,326	29,033,627	54.9
	완료(f)	6,106,515	348,907	6,455,422		22.2
M	1차(g)	2,415,338	29,027	2,444,365	3,264,753	74.9
	완료(h)	121,081	262,109	383,190		11.7
J ²⁾ (i)		1,268,807	9,223	1,278,030	1,326,605	96.3

1) 아스트라제네카 백신의 경우 완료에 AZ-PF 교차접종자 포함
 2) 안센 백신의 경우 1회 접종만으로 접종이 완료되므로 1차 접종과 접종 완료 모두에 일괄 추가
 3) 접종기관, 관계부처 등에서 파악한 접종대상군 별 접종인원으로서 사망, 입퇴사(원), 신규 입입 등으로 변동 가능
 ※ 상기통계자료는 예방접종등록에 따라 변동 가능한 잠정 통계임

II 시도별 접종 현황

구분	합계	시도별																	
		서울	부산	대구	인천	광주	대전	울산	세종	경기	강원	충북	충남	전북	전남	경북	경남	제주	
대상자(A)	45,466,039	859,4936	2,984,928	2,080,531	2,577,284	1,233,177	1,280,935	991,064	259,144	11,635,221	1,373,708	1,427,129	1,903,603	1,597,620	1,668,152	2,372,674	2,933,394	592,509	
신규 (B)	1차	741,052	145,248	52,218	33,804	43,094	21,400	22,060	15,990	4,668	187,267	19,320	20,763	29,652	26,871	27,310	33,464	48,459	9,464
	완료	632,986	116,052	42,088	27,933	36,947	18,906	16,479	16,538	3,833	163,798	18,525	20,159	25,856	21,674	23,516	31,707	40,420	8,555
누계 (C)	1차 (C) ¹⁾	30,747,214	5,704,230	2,055,454	1,394,252	1,695,247	851,882	844,927	663,592	179,333	7,991,807	984,420	990,274	1,323,640	1,157,700	1,248,258	1,644,347	2,010,527	396,204
	완료 (C) ²⁾	18,385,936	3,417,102	1,280,053	783,926	966,263	514,177	488,324	366,050	102,830	4,402,024	635,388	607,214	819,513	750,186	825,965	1,023,852	1,188,522	234,547
접종률 (C/A)	1차 (C/A) ¹⁾	67.6	66.4	69.2	66.7	65.8	69.1	67.0	67.0	69.2	65.2	71.7	69.4	69.5	72.5	74.8	69.3	68.5	66.9
	완료 (C/A) ²⁾	40.4	39.8	42.2	37.5	37.5	41.7	38.7	36.9	39.7	37.8	46.3	42.5	43.1	47.0	49.5	43.2	40.5	39.6

※ 상기통계자료는 예방접종등록에 따라 변동 가능한 잠정 통계임

3 성별·연령별·백신별 접종현황

< 성별, 연령별, 백신별 1차 접종자 현황 >

구분	인구*	접종자						인구대비 접종률(%)	
		누계	(%)	화이자	아스트라제네카	얀센	모더나		
계	51,349,116	30,747,214	(100)	15,942,326	11,082,493	1,278,030	2,444,365	59.9	
성별	남성	25,602,326	14,868,919	(48.4)	7,347,002	5,251,205	1,078,966	1,191,746	58.1
	여성	25,746,790	15,878,295	(51.6)	8,595,324	5,831,288	199,064	1,252,619	61.7
연령	80세 이상	2,255,736	1,863,888	(6.1)	1,650,968	211,312	1,186	422	82.6
	70-79	3,757,129	3,475,154	(11.3)	1,529,579	1,922,893	9,130	13,552	92.5
	60-69	7,140,703	6,660,424	(21.7)	343,971	6,188,279	65,832	62,342	93.3
	50-59	8,570,076	7,852,428	(25.5)	4,928,124	1,019,595	82,275	1,822,434	91.6
	40-49	8,109,221	3,860,429	(12.6)	2,401,627	1,011,132	255,202	192,468	47.6
	30-39	6,686,639	3,275,250	(10.7)	1,690,912	590,746	864,360	129,232	49.0
	18-29	7,619,756	3,744,351	(12.2)	3,381,855	138,536	45	223,915	49.1
	17세 이하	7,209,856	15,290	(0.1)	15,290	0	0	0	0.2

* '20.12월 행정안전부 주민등록인구현황(거주자) 기준
 ※ 상기통계자료는 예방접종등록에 따라 변동 가능한 잠정 통계임

< 성별, 연령별, 백신별 접종 완료자 현황 >

구분	인구*	접종자						인구대비 접종률(%)	
		누계	(%)	화이자	아스트라제네카	얀센	모더나		
계	51,349,116	18,385,936	(100)	6,455,422	10,269,294	1,278,030	383,190	35.8	
성별	남성	25,602,326	8,865,490	(48.2)	2,780,441	4,832,752	1,078,966	173,331	34.6
	여성	25,746,790	9,520,446	(51.8)	3,674,981	5,436,542	199,064	209,859	37.0
연령	80세 이상	2,255,736	1,781,144	(9.7)	1,607,067	172,856	1,186	35	79.0
	70-79	3,757,129	3,317,690	(18.0)	1,472,419	1,832,261	9,130	3,880	88.3
	60-69	7,140,703	6,075,949	(33.0)	206,869	5,786,059	65,832	17,189	85.1
	50-59	8,570,076	2,000,930	(10.9)	730,273	939,133	82,275	249,249	23.3
	40-49	8,109,221	1,759,405	(9.6)	609,600	876,624	255,202	17,979	21.7
	30-39	6,686,639	1,811,945	(9.9)	403,671	526,579	864,360	17,335	27.1
	18-29	7,619,756	1,625,587	(8.8)	1,412,237	135,782	45	77,523	21.3
	17세 이하	7,209,856	13,286	(0.1)	13,286	0	0	0	0.2

* '20.12월 행정안전부 주민등록인구현황(거주자) 기준
 ※ 상기통계자료는 예방접종등록에 따라 변동 가능한 잠정 통계임

4 잔여백신 접종 현황

(단위: 명)

구분	합계(a=b+c)	당일신속예약 (민간SNS) (b)	예비명단(c)
합계	76,269	49,719	26,550
아스트라제네카	당일 신규	3,718**	708
	누적(5.27일부터)	4,008,415	2,591,665
화이자	당일 신규	43,001	15,867
	누적(7.5일부터)	1,876,890	1,182,183
얀센	당일 신규	530	310
	누적(6.10일부터)	275,310	197,033
모더나	당일 신규	29,020	9,665
	누적(7.26일부터)	557,920	302,965

* 예비명단에는 우선접종대상자(60~74세 등)가 포함된 인원이며, 전수 잔여백신 접종 숫자로 볼 수 없음
 ** 이 중 30~49세는 2,294명(30~39세 778명, 40~49세 1,516명)임
 ※ 상기통계자료는 예방접종등록에 따라 변동 가능한 잠정 통계임

5 국내 백신 잔여량

(단위: 천 회분)

아스트라제네카	화이자	모더나	얀센	총계	비고
4,585.1	3,743.2	6,741.8	363.5	15,433.6	

※ 상기통계자료는 지역예방접종센터 등의 예방접종등록 상황에 따라 변동 가능한 잠정 통계임

6 접종 대상자 사전 예약현황

(명, %)

구분 (예약시작시기)	접종대상자(A)	접종예약자(B)	예약률(B/A)
			(%)
계	14,047,751	10,165,038	72.4
발달장애인 등 ¹⁾ (8.5~9.18)	29,295	19,808	67.6
18~49세 청장년층(10부제) (8.9~9.18)	14,018,456	10,145,230	72.4

1) 발달장애인 및 심장·간 등 장애인 및 장애인 직업재활시설 이용자 등

7 18~49세 청장년층 연령별(10부제) 예약현황

(명, %)

구분	접종대상자(A)	접종예약자(B)	예약률(B/A)
			(%)
계	14,018,456	10,145,230	72.4
40세~49세	4,993,666	3,869,285	77.5
30세~39세	4,149,012	2,723,062	65.6
20세~29세	4,498,007	3,276,901	72.9
18세~19세	377,771	275,982	73.1

붙임 2 | 코로나19 국내 발생 현황

1 성별·연령별 확진자 현황 (9.7. 0시 기준, 263,374명)

< 확진자 성별, 연령별 발생현황 >

구분	금일 신규 (%)	확진자누계 (%)	인구10만명당 발생률*	
계	1,597 (100)	263,374 (100)	508	
성별	남성	908 (56.86)	136,293 (51.75)	527
	여성	689 (43.14)	127,081 (48.25)	489
연령	80세 이상	11 (0.69)	6,908 (2.62)	345
	70-79	31 (1.94)	12,702 (4.82)	343
	60-69	123 (7.70)	31,033 (11.78)	460
	50-59	226 (14.15)	45,464 (17.26)	526
	40-49	299 (18.72)	41,951 (15.93)	506
	30-39	275 (17.22)	40,108 (15.23)	584
	20-29	348 (21.79)	48,928 (18.58)	719
	10-19	173 (10.83)	22,401 (8.51)	467
	0-9	111 (6.95)	13,879 (5.27)	350

* 성별·연령별 '20.1월 이후 누적 확진자수/성별·연령별 인구('20.1월 행정안전부 주민등록인구현황 기준)
 ※ 역학조사 결과 변동 가능, 코로나바이러스감염증-19 누리집(ncov.mohw.go.kr)에서 일자별 전체 확진자 현황 다운로드 가능

2 사망자 및 위중증 환자 현황 (9.7. 0시 기준)

< 성별·연령별 사망현황 >

구분	신규 사망 (%)	사망누계 (%)	치명률(%)	위중증 구성비(%)	
계	3 (100)	2,330 (100)	0.88	364 (100)	
성별	남성	1 (33.33)	1,170 (50.21)	0.86	229 (62.91)
	여성	2 (66.67)	1,160 (49.79)	0.91	135 (37.09)
연령	80세 이상	0 (0.00)	1,192 (51.16)	17.26	32 (8.79)
	70-79	1 (33.33)	640 (27.47)	5.04	55 (15.11)
	60-69	2 (66.67)	321 (13.78)	1.03	79 (21.70)
	50-59	0 (0.00)	131 (5.62)	0.29	108 (29.68)
	40-49	0 (0.00)	24 (1.03)	0.06	60 (16.48)
	30-39	0 (0.00)	14 (0.60)	0.03	21 (5.77)
	20-29	0 (0.00)	8 (0.34)	0.02	8 (2.20)
	10-19	0 (0.00)	0 (0.00)	0.00	1 (0.27)
	0-9	0 (0.00)	0 (0.00)	0.00	0 (0.00)

* 치명률(%) = 사망자수 / 확진자수 × 100
 * 위중증 : 고유량(high flow) 산소요법, 인공호흡기, ECMO(체외막산소공급), CRRT(지속적신대체요법) 등으로 격리 치료 중인 환자
 ※ 상기 통계는 모두 추후 역학조사 과정에서 변경될 수 있음

< 위중증 현황 >

구분	8.25	8.26	8.27	8.28	8.29	8.30	8.31	9.1	9.2	9.3	9.4	9.5	9.6	9.7
계	434	425	427	409	404	396	409	399	371	367	376	363	358	364

3 권역별 주요 발생 현황 (9.7. 0시 기준)

(주간: 9.1~9.7., 단위: 명)

구분	전국	수도권	충청권	호남권	경북권	경남권	강원권	제주권
		(서울, 인천, 경기)	(대전, 세종, 충남, 충북)	(광주, 전남, 전북)	(대구, 경북)	(부산, 울산, 경남)	(강원)	(제주)
9.7.(0시 기준)	1,563	1,038	154	98	83	164	22	4
주간 일 평균	1,677.6	1,172.1	157.4	72.7	86.1	153.7	27.1	8.3
주간 총 확진자 수	11,743	8,205	1,102	509	603	1,076	190	58
주간 발생률*	3.2	4.5	2.8	1.4	1.7	2.0	1.8	1.2

* 인구 10만 명당 발생률

<수도권>

구분	9.1	9.2	9.3	9.4	9.5	9.6	9.7	주간 일 평균	주간 누계	주간 발생률
수도권	1,415	1,363	1,167	1,238	1,044	940	1,038	1,172.1	8,205	4.5
서울	662	555	540	564	505	462	477	537.9	3,765	5.6
인천	123	120	115	98	98	80	87	103.0	721	3.5
경기	630	688	512	576	441	398	474	531.3	3,719	4.0

▶ (서울 은평구 학원2 관련) 9월 1일 첫 확진자 발생, 14명 추가, 총 15명 확진

* (구분) 학원생 9명(지표포함), 가족 1명, 지인 5명

▶ (서울 중구 고시원2 관련) 9월 3일 첫 확진자 발생, 18명 추가, 총 19명 확진

* (구분) 거주자 18명(지표포함), 가족 1명

▶ (인천 서구 학원 관련) 9월 2일 첫 확진자 발생, 5명 추가, 총 6명 확진

* (구분) 학원생 4명(지표포함), 가족 2명

▶ (인천 서구 어린이집 관련) 9월 2일 첫 확진자 발생, 14명 추가, 총 15명 확진

* (구분) 가족 8명(지표포함), 원생 7명

▶ (경기 고양시 제조업 관련) 접촉자 추적관리 중 10명 추가, 총 29명 누적 확진

* (구분) 종사자 13명(지표포함), 가족 14명, 지인 2명

▶ (경기 용인시 건설현장2 관련) 접촉자 추적관리 중 7명 추가, 총 21명 누적 확진

* (구분) 종사자 21명(지표포함)

▶ (경기 화성시 축산물 가공업 관련) 접촉자 추적관리 중 19명 추가, 총 69명 누적 확진

* (구분) 종사자 47명(지표포함), 가족 21명, 조사중 1명

▶ (경기 화성시 자동차부품제조업6 관련) 9월 2일 첫 확진자 발생, 14명 추가, 총 15명 확진

* (구분) 종사자 14명(지표포함), 조사중 1명

▶ (경기 평택시 운송서비스업 관련) 9월 2일 첫 확진자 발생, 15명 추가, 총 16명 확진

* (구분) 종사자 15명(지표포함), 가족 1명

<충청권>

구분	9.1	9.2	9.3	9.4	9.5	9.6	9.7	주간 일 평균	주간 누계	주간 발생률
충청권	175	187	156	183	131	116	154	157.4	1,102	2.8
대전	30	60	45	50	38	29	34	40.9	286	2.8
세종	10	7	4	8	3	4	5	5.9	41	1.6
충북	49	27	30	28	17	22	34	29.6	207	1.8
충남	86	93	77	97	73	61	81	81.1	568	3.8

▶ (충남 아산시 의류재활용업체 관련) 9월 3일 첫 확진자 발생, 12명 추가, 총 13명 확진

* (구분) 종사자 7명(지표포함), 가족 4명, 기타 2명

▶ (충남 아산시 자동차 부품회사 관련) 접촉자 추적관리 중 6명 추가, 총 35명 누적 확진

* (구분) 종사자 23명(지표포함), 가족 및 지인 12명

▶ (충남 부여군 농산물 유통업체 관련) 8월 31일 첫 확진자 발생, 9명 추가, 총 10명 확진

* (구분) 종사자 8명(지표포함), 지인 1명, 기타 1명

<호남권>

구분	9.1	9.2	9.3	9.4	9.5	9.6	9.7	주간 일 평균	주간 누계	주간 발생률
호남권	75	70	84	77	67	38	98	72.7	509	1.4
광주	35	40	41	24	38	27	34	34.1	239	2.4
전북	23	18	28	25	14	7	30	20.7	145	1.1
전남	17	12	15	28	15	4	34	17.9	125	1.0

▶ (광주 광산구 물류센터 관련) 접촉자 추적관리 중 4명 추가, 총 37명 누적 확진

* (구분) 종사자 33명(지표포함), 지인 3명, 가족 1명

▶ (전남 광양시 중학교 관련) 9월 4일 첫 확진자 발생, 20명 추가, 총 25명 확진

* (구분) 학생 21명(지표포함), 가족 4명

▶ (전남 광양시 회사 관련) 9월 1일 첫 확진자 발생, 5명 추가, 총 6명 확진

* (구분) 종사자 3명(지표포함), 가족 2명, 기타 1명

<경북권>

구분	9.1	9.2	9.3	9.4	9.5	9.6	9.7	주간 일 평균	주간 누계	주간 발생률
경북권	98	107	97	80	59	79	83	86.1	603	1.7
대구	54	66	52	41	20	42	38	44.7	313	1.8
경북	44	41	45	39	39	37	45	41.4	290	1.6

▶ (대구 남구 대학병원 관련) 접촉자 추적관리 중 6명 추가, 총 244명 누적 확진

* (구분) 대학병원 관련 211명(지표포함), 요양병원 A관련 17명, 요양병원 B관련 16명

▶ (경북 경주시 대학교 관련) 접촉자 추적관리 중 3명 추가, 총 13명 누적 확진

* (구분) 학생 11명(지표포함), 기타 2명

▶ (경북 구미시 목욕탕 관련) 접촉자 추적관리 중 10명 추가, 총 77명 누적 확진

* (구분) 이용자 33명(지표포함), 종사자 4명, 가족 17명, 지인 6명, 동료 4명, 기타 13명

▶ (경북 구미시 교회 관련) 접촉자 추적관리 중 9명 추가, 총 41명 누적 확진

* (구분) 교회 관련 35명(지표포함), 어린이집 관련 6명

<경남권>

구분	9.1	9.2	9.3	9.4	9.5	9.6	9.7	주간 일 평균	주간 누계	주간 발생률
경남권	184	164	142	145	131	146	164	153.7	1,076	2.0
부산	68	69	58	49	38	51	35	52.6	368	1.5
울산	68	42	35	47	41	38	45	45.1	316	4.0
경남	48	53	49	49	52	57	84	56.0	392	1.7

▶ (부산 연제구 체육시설 관련) 접촉자 추적관리 중 2명 추가, 총 13명 확진

* (구분) 이용자 6명(지표포함), 종사자 2명, 가족 4명, 기타 1명

▶ (부산 부산진구 사업장3 관련) 접촉자 추적관리 중 3명 추가, 총 43명 확진

* (구분) 종사자 24명(지표포함), 가족 15명, 기타 4명

▶ (울산 남구 직장인모임 관련) 접촉자 추적관리 중 5명 추가, 총 36명 확진

* (구분) A회사 관련 13명(지표포함), 유흥주점 관련 23명

▶ (울산 중구 식당 관련) 접촉자 추적관리 중 4명 추가, 총 44명 확진

* (구분) 가족 9명(지표포함), 이용자 17명, 종사자 2명, 지인 6명, 기타 10명

▶ (경남 함안군 제조회사 관련) 접촉자 추적관리 중 3명 추가, 총 28명 확진

* (구분) 종사자 24명(지표포함), 가족 4명

<강원권>

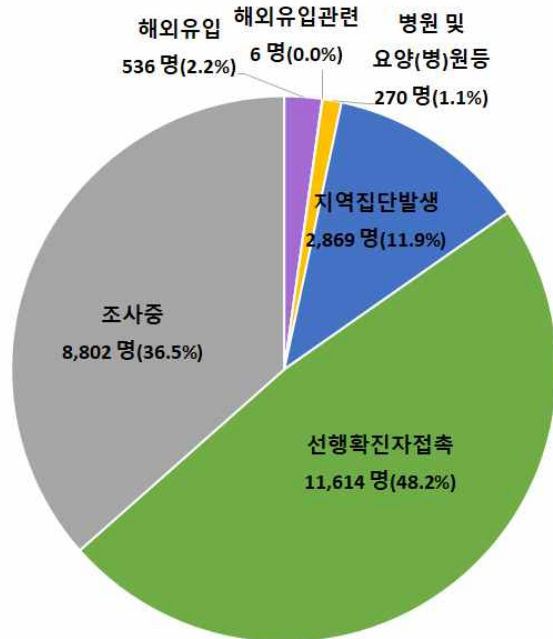
구분	9.1	9.2	9.3	9.4	9.5	9.6	9.7	주간 일 평균	주간 누계	주간 발생률
강원권	35	25	18	45	22	23	22	27.1	190	1.8

<제주권>

구분	9.1	9.2	9.3	9.4	9.5	9.6	9.7	주간 일 평균	주간 누계	주간 발생률
제주권	9	11	10	8	7	9	4	8.3	58	1.2

4 최근 2주간 감염경로

< 감염경로 구분('21.8.25. 0시~'21.9.7. 0시까지 신고된 24,097명) >



붙임 3 코로나19 변이바이러스 현황 (9.4. 0시 기준)

1 국내발생 현황

【 최근 1주(8.29~9.4) 주요 변이바이러스 확인 현황 】

구분	유전자 분석 수	변이바이러스 검출 건수	바이러스 유형			
			알파형	베타형	감마형	델타형
누계 ('20년 12월~)	38,773	23,388 (60.3%)	3,262 (8.4%)	150 (0.4%)	25 (0.1%)	19,951 (51.5%)
최근 1주 계	3,169	3,091 (97.5%)	18 (0.6%)	-	3 (0.1%)	3,070 (96.9%)
국내감염	2,916	2,838 (97.3%)	7 (0.2%)	-	2 (0.1%)	2,829 (97.0%)
해외유입 ¹⁾	253	253 (100.0%)	11 (4.3%)	-	1 (0.4%)	241 (95.3%)

¹⁾ 알파형: 총 11건(몽골 6, 미국 2, 요르단 1, 우즈베키스탄 1, 일본 1) / 감마형: 총 1건(아르헨티나 1) / 델타형: 총 241건(우즈베키스탄 49, 터키 32, 필리핀 20, 인도네시아 14, 미국 14, 카자흐스탄 13, 모로코 13, 러시아 13, 일본 5, 미얀마 4, 키르기스스탄 4, 보스니아헤르체고비나 4, 아프가니스탄 4, 가나 4, 파키스탄 3, 멕시코 3, UAE 3, 방글라데시 3, 에티오피아 2, 체코 2, 남아프리카공화국 2, 베트남 2, 말레이시아 2, 영국 2, 탄자니아 2, 이란 2, 스페인 1, 크로아티아 1, 카타르 1, 스위스 1, 타지키스탄 1, 알제리 1, 수단 1, 사우디아라비아 1, 케냐 1, 덴마크 1, 몽골 1, 네팔 1, 아르메니아 1, 조지아 1, 튀니지 1, 이스라엘 1, 프랑스 1, 이집트 1, 인도 1, 에스토니아 1)

※ 유전자감시 분석대상 및 기준

- (해외유입) 변이바이러스 유입 위험도에 따라 대상국가 선정 및 분석
- (국내감염) 무작위 표본추출(단순임의추출)을 통해 '조사중' 사례 또는 신규 집단사례 분석
- * 개별사례 및 집단사례 대상 일일확진자 20% 이상 무작위 추출

【 국내감염 주요 변이바이러스 검출률 】

구분	분석주차	분석건수	분석률 (%)	주요 변이		알파형		베타형		감마형		델타형	
				건	검출률 (%)	건	검출률 (%)	건	검출률 (%)	건	검출률 (%)	건	검출률 (%)
전국 (국내감염)	6월4주	642	18.7	196	30.5	175	27.3	-	-	-	-	21	3.3
	8월2주	3,235	26.8	2,812	86.9	53	1.6	-	-	-	-	2,759	85.3
	8월3주	3,206	26.2	2,899	90.4	25	0.8	-	-	-	-	2,874	89.6
	8월4주	3,299	27.1	3,128	94.8	18	0.5	-	-	-	-	3,110	94.3
	9월1주	2,916	24.7	2,838	97.3	7	0.2	-	-	2	0.1	2,829	97.0
수도권	6월4주	337	13.2	96	28.5	81	24	-	-	-	-	15	4.5
	8월2주	1,900	25.8	1,628	85.7	28	1.5	-	-	-	-	1,600	84.2
	8월3주	1,820	24.3	1,652	90.8	7	0.4	-	-	-	-	1,645	90.4
	8월4주	1,615	20.4	1,502	93.0	6	0.4	-	-	-	-	1,496	92.6
	9월1주	1,392	17.3	1,357	97.5	2	0.1	-	-	-	-	1,355	97.3
충청권	6월4주	78	28.1	24	30.8	22	28.2	-	-	-	-	2	2.6
	8월2주	405	33.4	351	86.7	8	2.0	-	-	-	-	343	84.7
	8월3주	238	22.6	227	95.4	2	0.8	-	-	-	-	225	94.5
	8월4주	347	30.3	341	98.3	3	0.9	-	-	-	-	338	97.4
	9월1주	395	38.3	386	97.7	-	-	-	-	-	-	386	97.7

호남권	6월4주	42	48.8	11	26.2	8	19	-	-	-	-	3	7.1
	8월2주	95	21.9	81	85.3	1	1.1	-	-	-	-	80	84.2
	8월3주	118	25.9	110	93.2	1	0.8	-	-	-	-	109	92.4
	8월4주	126	26.3	125	99.2	-	-	-	-	-	-	125	99.2
	9월1주	234	48.0	223	95.3	3	1.3	-	-	-	-	220	94.0
경북권	6월4주	39	26.7	22	56.4	21	53.8	-	-	-	-	1	2.6
	8월2주	339	40.4	305	90.0	-	-	-	-	-	-	305	90.0
	8월3주	371	47.1	334	90.0	5	1.3	-	-	-	-	329	88.7
	8월4주	351	41.2	325	92.6	8	2.3	-	-	-	-	317	90.3
	9월1주	268	34.1	254	94.8	1	0.4	-	-	-	-	253	94.4
경남권	6월4주	89	32	21	23.6	21	23.6	-	-	-	-	-	-
	8월2주	260	13.4	231	88.8	12	4.6	-	-	-	-	219	84.2
	8월3주	456	24.2	390	85.5	9	2.0	-	-	-	-	381	83.6
	8월4주	664	49.3	645	97.1	1	0.2	-	-	-	-	644	97.0
	9월1주	416	38.4	412	99.0	1	0.2	-	-	-	2	0.5	409
강원권	6월4주	34	38.6	8	23.5	8	23.5	-	-	-	-	-	-
	8월2주	154	81.5	149	96.8	-	-	-	-	-	-	149	96.8
	8월3주	154	65.8	146	94.8	-	-	-	-	-	-	146	94.8
	8월4주	83	43.0	82	98.8	-	-	-	-	-	-	82	98.8
	9월1주	154	62.1	151	98.1	-	-	-	-	-	-	151	98.1
제주권	6월4주	23	100	14	60.9	14	60.9	-	-	-	-	-	-
	8월2주	82	77.4	67	81.7	4	4.9	-	-	-	-	63	76.8
	8월3주	49	15.4	40	81.6	1	2.0	-	-	-	-	39	79.6
	8월4주	113	43.3	108	95.6	-	-	-	-	-	-	108	95.6
	9월1주	57	60.6	55	96.5	-	-	-	-	-	-	55	96.5

【 주요 변이바이러스 위증증 및 사망 현황 】

구 분	합 계	알파형	베타형	감마형	델타형
확진자 누계	23,388	3,262	150	25	19,951
누적 사망	79	11	5	-	63
누적 위증증	578	59	11	-	508

붙임 4 | 코로나19 예방접종 전 꼭 알아야 할 5가지

1 건강 상태가 좋을 때 접종하기

예방접종은 발열(37.5°C 이상)이 없고 건강상태가 좋을 때 받아야 하며, 아래 세 단계로 접종이 진행됩니다.

- 1 예진표 작성 및 의사 상담**
스스로 건강상태를 체크한 후, 담당 의사와 상담합니다.
- 2 예방접종**
- 3 접종 후 관찰**
접종 후 이상반응에 대비하여 관찰실에서 15~30분 대기합니다.

2 예방접종 후 흔하게 나타날 수 있는 증상 알아두기

예방접종 후 흔하게 발생 가능한 증상
접종부위 통증, 부기, 발적, 피로감, 발열, 두통, 근육통, 매스꺼움, 구토
⇒ 대부분 2~3일 이내 증상이 사라집니다.

- ✓ 예방접종 후 접종부위 부기, 통증이 있는 경우
깨끗한 미온 수건을 대고 그 위에 냉찜질하기
- ✓ 예방접종 후 미열이 있는 경우
수분을 충분히 섭취하고 휴식을 취하기
- ✓ 예방접종 후 발열이나 근육통 등으로 불편함이 있는 경우
아세트아미노펜 성분 해열진통제를 복용하면 도움이 됩니다.

이상반응 발생이 의심될 경우 1339 또는 관할 보건소에 문의
예방접종도우미 누리집 (<https://nip.kdca.go.kr>) 예방접종 후 건강상태 확인하기에서 이상반응과 대처법 확인 가능

3 이상반응 및 대처방법 알아두기

접종 후, 다음과 같은 경우 의사의 진료를 받으세요

- 접종부위 부기, 통증, 발적, 48시간이 지난 후 호전되지 않는 경우
- 갑자기 기운이 떨어지거나 현소와 다른 이상증상이 나타날 경우
 <심근경색 의심 증상>
- 기침, 호흡 곤란, 흉통, 혼란, 의식불명이나 숨가쁨, 혼수, 실신, 심장이 빠른박동, 두근거림, 실신 등이 새롭게 발생하거나 악화되어 지속되는 경우
 <혈소판감소성 혈전증 의심 증상>
- 접종 후 심한 또는 2일 이상 지속되는 두통이 발생하여, 진통제에 반응하지 않거나 조절되지 않는 경우 또는 구토를 동반하거나 시야가 흐려지는 경우
- 4주 이내에 호흡곤란, 흉통, 지속적인 발부 통증, 팔 다리 부기와 같은 증상이 나타날 경우
- 접종부위 아닌 다른 곳에서 멍이나 출혈이 생긴 경우 등

다음과 같은 경우 119로 연락하거나 가까운 응급실로 내원하세요

- 예방접종 후 숨이 가쁘거나 심하게 어지러운 경우
- 입술, 얼굴이 붓거나 호흡이 심한 두드러기 증상이 나타나는 경우
- 갑자기 의식이 없거나 쓰러진 경우


<p>2021.08.25</p> <p>예방접종 후에는 무리한 활동 삼가!</p> <p>특히, mRNA 코로나19 백신(화이자, 모더나) 접종한 경우는 일주일 정도 고강도 운동 및 알콜, 흡주를 삼가주세요!</p> <ul style="list-style-type: none"> ✓ 예방접종 후 최소 3일 정도는 특별한 관심을 가지고 관찰 ✓ 평소와 다른 신체 증상이 나타나면 바로 의사의 진료를받기 <p>4</p>	<p>2021.08.25</p> <p>예방접종 후, 예방수칙 준수하기</p> <p>코로나19 예방접종을 받았다더라도 안전한 일상 회복을 위해 마스크 착용, 거리두기, 개인위생수칙 등 코로나19 감염 예방수칙을 준수해주세요!</p> <p>5</p>
<p>5/8</p>	<p>6/8</p>
<p>2021.08.25</p> <p>자세한 내용은 코로나19 예방접종 누리집을 방문해주시기 바랍니다</p> <p>SEARCH https://ncv.kdca.go.kr</p> <p>7/8</p>	<p>2021.08.25</p> <p>나의 건강을 위해 우리의 안전을 위해</p> <p>예방접종 순서가 오면 건강상태가 좋은 날 접종을 받아주세요.</p> <p>8/8</p>

붙임 5 **알아두면 편리한 코로나19 백신 사전예약 꿀팁**

알아두면 편리한 코로나19 백신 사전예약 꿀팁 5개!


간편한 본인인증 활용하기

핸드폰 인증 이외에도 다양한 본인인증 수단이 추가되었습니다. 네이버, 카카오, PASS 등 간편인증 많이 활용해주세요!




인증서 사전 발급하기

네이버, 카카오, PASS 등 간편인증 이용을 위해서는 적어도 하루 전에는 인증서를 미리 발급받아 주세요!
(2분이면 가능해요!!)




본인인증은 1번만 시도하기

동시에 여러 단말로 예약 시도하지 말아주세요. **최초 본인인증 완료 1건 외에 모두 차단됩니다!**
※ 한 번 인증이 완료되고 10분 뒤에 재접속이 가능합니다.




예약 집중시간 피하기


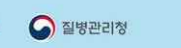
예약은 20시부터 다음날 18시까지 거의 하루 동안 가능합니다. **원활한 예약을 위해 예약이 집중되는 20시는 피해주세요!** 21시 이후에는 금방 예약하실 수 있습니다.



접속대기 기다리기

앞에 여러 명이 대기하고 있나요?
조금만 기다려주세요
끊었다 재접속하면 더 늦어질 수 있습니다!



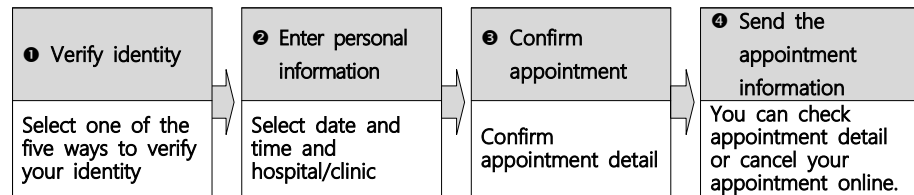



붙임 6 | **코로나19 예방접종 온라인 예약방법 안내 (영문)**

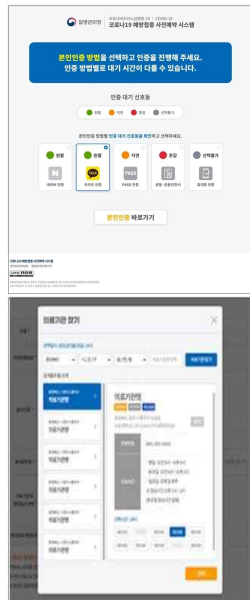
「How to make a COVID-19 Vaccine Appointment Online」

◆ COVID-19 vaccination appointments can be made online through the COVID-19 vaccination reservation system website (<http://ncvr.kdca.go.kr>), accessible on PC and mobile devices. There are two steps to the process.

□ **How to Make COVID-19 Vaccination Appointment Online**



○ **Step 1 (Enter appointment information)**



① **Verify your identity**

- Select one of the five ways to verify your identity.
- ① Naver certificate, ② Kakao certificate, ③ PASS, ④ Joint Certificate, ⑤ Mobile phone verification.
- ※ Check expiration date of certificate to make sure it is valid

② **Enter personal information**

- After verifying your identity, enter your name, resident registration (foreigner registration) number, and mobile phone number and click the 'Check Eligibility' button.
- After checking eligibility, select the medical institution and appointment date and time, and click the "Reserve (or Make Appointment)" button

○ **Step 2 (Notice of completed appointment)**



① **Appointment notification screen**

- In Step 2, you can check the your appointment details that you entered in step 1.

② **Send appointment information to mobile phone**

- You can send your appointment details to your mobile phone. You can check orcancel the appointment by verifying your identity with name, resident registration number/alien registration number, or appointment number in the 'Appointment Inquiry/Cancellation' menu on the website.

- ※ You can log onto the appointment system on the date that corresponds to the last digit of your date of birth according to your resident registration number or alien registration number.
- ※ If you are not registered with the National Health Insurance, you will need to choose a nearby Vaccination Center for your appointment.
- ※ Please arrive on time for your vaccine appointment.
- ※ If you have any questions about COVID-19 vaccination, please contact Korea Disease Control and Prevention Agency (KDCA) at ☎1339 or each local government's COVID-19 vaccination call center*
- * **To check the phone number of your local government's COVID-19 vaccination call center, visit NIP website ncvr.kdca.go.kr-> Click 'Make a vaccine appointment (사전예약 바로가기)' -> Click 'Notice (알림마당)' -> 'Call center information (콜센터 안내)' 【Korean only】**

붙임 7 | **코로나19 예방접종 안내문 및 Q&A (학생용)**



코로나19 예방접종 전·후 주의사항

- | | |
|--|--|
| <p>전</p> <ul style="list-style-type: none"> 건강 상태가 좋을 때 접종하기 접종 전 반드시 의사의 예진 받기 다음과 같은 경우 예방접종 연기하기 <ul style="list-style-type: none"> - 코로나19 감염이 의심되는 경우 접종 연기 - 최근 중만 코로나19 환자 및 접촉자는 접종 연기 - 발열, 코막힘 등 급성병증이 있는 경우 접종 연기 | <p>후</p> <ul style="list-style-type: none"> 예방접종 후 15~30분간 접종기관에 머물러 이상반응 발생 여부 관찰 후 3시간 동안 주의 깊게 관찰하기 예방접종 후 일주일정도는 고강도의 운동 및 활동 자제 하기 접종부위 청결하게 유지하기 |
|--|--|

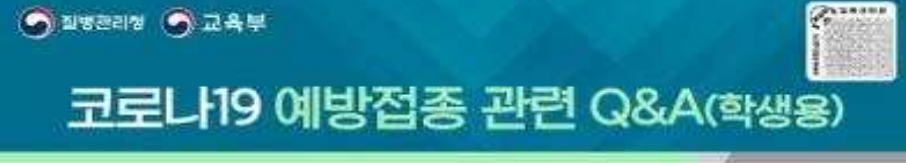
코로나19 예방접종 후 발생 가능한 이상반응

- 예방접종 후 접종부위 통증이나 부기, 발적, 발열, 피로감, 두통, 근육통, 오한, 메스꺼움 등이 나타날 수 있음
- 호흡곤란, 얼굴의 부기, 눈 또는 입술·입안의 부종 등의 증상을 동반한 아나필락시스와 같은 심각한 알레르기 반응이 나타날 수 있음
- 화이자, 모더나 백신 접종 후 가슴 통증·압박감·불편감, 호흡곤란이나 숨가쁨, 호흡시 통증, 심장이 빠르게 뛰거나 두근거림, 실신 증상이 나타나는 심근염·심낭염 발생할 수 있음

코로나19 예방접종 후 이상반응이 발생 할 경우

- 접종부위 부기, 통증이 있는 경우 깨끗한 마른 수건을 대고 그 위에 냉찜질
- 미열이 있는 경우 수분을 충분히 섭취하고 휴식을 취하기
- 발열이나 근육통 등으로 불편함이 있는 경우 해열진통제를 복용하기
 - 예방접종 전 아세트아미노펜 심부름 약을 복용한 경우, 예방접종 후 증상 중상이 나타날 경우 해열진통제 복용
- 다음과 같은 경우에는 의사의 진료를 받으세요.
 - 가슴 통증·압박감·불편감, 호흡곤란이나 숨가쁨, 호흡 시 통증, 심장이 빠르게 뛰거나 두근거림, 실신 등이 새롭게 발생하거나 악화되어 지속되는 경우
 - 접종부위의 통증, 부기, 발적이나 발열 등이 2일이 지나도 호전되지 않거나 악화되는 경우
 - 코로나19 예방접종 후 갑자기 기운이 떨어지거나 평소와 다른 이상 증상이 나타날 경우
- 숨쉬기 곤란하거나 심하게 어지러운 경우, 압승, 얼굴이 붓거나 온몸에 심한 두드러기 증상이 나타나는 경우 119로 연락하거나 가까운 응급실 내원하기

이상반응 발생이 의심될 경우 1339 또는 관할 보건소에 문의 또는 예방접종도우미 누리집(<http://nip.kdca.go.kr>) 내 '예방접종 후 건강상태 확인하기'에서 이상반응과 대처법을 확인할 수 있습니다. 2021. 07. 16.



Q 예방접종 후 일반적인 이상반응에는 무엇이 있나요?

A. 학생들에서 발생할 수 있는 이상반응은 성인과 유사하며, 2차 예방접종 후 더 많이 경험할 수 있습니다. 이러한 이상반응은 신체가 백신에 반응할 때 발생할 수 있으며 일반적으로 수일 이내에 소실됩니다.

예방접종 후 일반적인 이상반응 및 관리방법

이상반응	관리 방법
주사 부위의 통증, 부기, 발적	깨끗한 마른 수건을 대고 그 위에 냉찜질
발열, 오한, 두통, 근육통, 관절통, 피로감	미열이 있는 경우 수분을 충분히 섭취하고 휴식 · 발열이나 근육통이 있는 경우 필요에 따라 해열제 복용
목이나 팔의 림프절 부종	일반적으로 일주일 정도면 회복

단, 드물게 심한 알레르기 반응이 나타날 수 있으며, 화이자, 모더나 접종 후 심근염·심낭염이 발생할 수 있습니다.

* 코로나19 예방접종 후 이상반응 정보 확인: nip.kdca.go.kr/nip/ko/faq (Q&A) 또는 보건복지부 콜센터

Q 예방접종 후 특별히 주의해야하는 이상반응이 있나요?

A. 가슴 통증·압박감·불편감, 호흡곤란이나 숨가쁨, 호흡시 통증, 심장이 빠르게 뛰거나 두근거림, 실신 등이 새롭게 발생하거나 악화되어 지속되는 경우, 또는 일반적인 이상반응이 2일 이상 지속되거나 악화되는 경우는 즉시 의사의 진료를 받으세요.

Q 예방접종 후 학생들이 격렬한 활동을 해도 될까요?

A. 화이자, 모더나 백신 접종 후 발생할 수 있는 심근염 및 심낭염의 위험을 고려할 때, 특히 청소년과 젊은 남성들은 1차 및 2차 예방 접종 후 일주일 정도 고강도의 운동 및 활동을 피할 것을 권장합니다.

(예) 수영, 사이클링, 달리기, 무거운 예기 들기, 운동경기 등

2021. 07. 16.

붙임 8 | 코로나19 백신 관련 심근염 및 심낭염 안내문



코로나19 예방접종 후 심근염 및 심낭염 안내

심근염/심낭염이란?

- 심근염(myocarditis)은 심장의 근육에 발생한 염증입니다.
- 심낭염(pericarditis)은 심장을 둘러싼 막에 생긴 염증입니다.

미국에서 mRNA 코로나19 백신(화이자, 모더나) 접종 후 심근염/심낭염이 드물게 보고되고 있으며, 환자들의 특징은 다음과 같습니다

- 주로 16세 이상의 남자 청소년과 젊은 연령층의 남자에서 발생
- mRNA 코로나19 백신 접종 후 발생했으며, 1차보다 2차 접종 후 더 많이 발생
- 일반적으로 백신 접종 후 수일 이내에 발생
- 대부분의 환자는 치료와 휴식 후 빠르게 호전되었고, 호전된 후 정상적인 일상 활동이 가능했음

“ **코로나19 예방접종 후 아래의 증상이 새롭게 발생되거나 악화되어 지속되는 경우 의료기관의 진료를 받으시기 바랍니다.** ”

심근염/심낭염 주요 증상

- 가슴 통증, 압박감, 불편감
 호흡곤란 또는 숨가쁨, 호흡 시 통증
- 심장이 빠르게 뛰거나 두근거림
 실신

주의사항

첫 번째 mRNA 코로나19 백신(화이자, 모더나) 접종 후, 심근염/심낭염 발생이 확인된 경우, 안전성에 대한 근거가 마련될 때까지 코로나19 백신 접종 연기(코로나19 예방접종 실시기준, 2021.8.17.)



코로나19 예방접종 후 심근염 및 심낭염 Q&A

Q1 심근염과 심낭염은 어떤 질병인가요?

심근염은 심장의 근육에 염증이 발생하는 질병이고, 심낭염은 심장을 둘러싼 막에 염증이 생기는 질병입니다.

Q2 어떤 백신 접종 후에 심근염/심낭염이 발생하나요?

mRNA 코로나19 백신(화이자, 모더나) 접종 후 심근염 및 심낭염 발생이 보고되고 있습니다.

Q3 심근염이나 심낭염의 의심증상은 무엇인가요?
코로나19 백신 접종 후 의심증상이 발생하면 어떻게 해야 하나요?

심근염/심낭염의 주요 증상은 가슴통증·압박감·불편감, 호흡곤란이나 숨가쁨, 호흡시 통증, 심장이 빠르게 뛰거나 두근거림, 실신 등입니다. 코로나19 백신 접종 후 이런 의심증상이 새롭게 발생하거나 악화되어 지속되는 경우 의료기관을 방문하여 진료를 받으시기 바랍니다.

Q4 첫 번째 mRNA 코로나19 백신 접종 후 심근염/심낭염이 발생한 경우 2차 접종을 받아도 되나요?

첫 번째 mRNA 코로나19 백신(화이자, 모더나) 접종 후 심근염/심낭염 발생이 확인된 경우는 추후 안전성에 대한 근거가 마련될 때까지 코로나19 백신 접종을 연기해야 합니다.

붙임 9 | **혈소판감소성 혈전증 포스터**



혈소판감소성 혈전증이란?

- 아데노바이러스 벡터를 이용한 코로나19 백신인 **아스트라제네카와 안센 백신 접종 후** 발생하는 부작용으로, **혈소판 감소로 인한 출혈과 혈전증이 동시에 생기는 것이 특징**입니다.
- 매우 드물지만 **아데노바이러스 벡터 백신 접종 후 4일에서 4주 사이**에 발생할 수 있습니다.
- **우리나라에서는 현재까지(8.20일 기준) 3건**이 확인되었습니다.

코로나19 예방접종 후 혈소판감소성 혈전증 의심증상으로 의사의 진료가 필요한 경우

아데노바이러스 벡터 코로나19백신(아스트라제네카,안센) 접종 후 4일에서 4주 사이에 아래와 같은 증상이 있는 경우

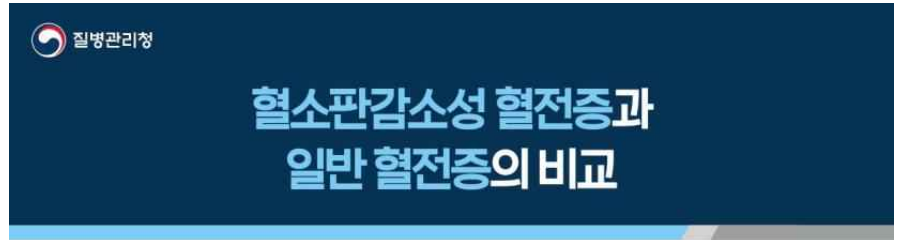
- 1 심한 또는 2일 이상의 지속적인 두통이 발생하며, 진통제에 반응하지 않거나 조절되지 않는 경우 또는 구토를 동반하거나 시야가 흐려지는 경우
- 2 호흡곤란, 흉통, 지속적인 복부 통증, 팔·다리 부기와 같은 증상이 나타난 경우
- 3 접종부위가 아닌 곳에서 멍이나 출혈이 생긴 경우 등

혈소판감소성 혈전증은 **의사의 진료**를 통해 조기 발견하고 적절히 치료하면 **회복 가능한 질환**입니다.
혈소판감소성 혈전증의 감시체계를 구축 운영하고 관련 전문 학회*와 신속한 사례공유로 **진단·치료 대응역량을 강화해나가기**겠습니다.

* 대한신경과학회, 한국혈전지혈학회



2021. 08. 30.



	일반 혈전증	혈소판감소성 혈전증
임상 특징	동맥 · 뇌동맥 / 관상동맥에 호발 정맥 · 하지 심부정맥/폐동맥에 발생	아스트라제네카/안센 백신 접종 후 4일에서 28일 사이 에 발병 · 드물게 발생하는 부위인 뇌정맥 및 내장정맥의 혈전이 특이적 이나 다른 부위(하지정맥 등)도 침범가능
검사 지표	· 관상동맥 (CK, Tnl 상승) · 정맥 (D-dimer 상승)	· 혈소판 감소 동반 · D-dimer 상승 · PF4 ELISA 검사 양성
발생 기전	1) 혈액흐름의 정체 · 거동장애/심박세동/혈관기형 2) 혈관손상 · 죽상동맥경화증/혈관염 3) 응고기능 이상 · 탈수/암/자가면역질환/약물 (여성호르몬제 등)	백신과 연관된 자가면역질환 추정 · 헤파린 유도 혈소판감소증과 유사기전 혹은 아스트라제네카/안센 백신에 포함된 유전물질이 특이 단백질을 생성하여 혈전증을 유발하는 것으로 추정
치료	동맥 · 혈전 용해제 혹은 혈전제거술, 스텐트 시술 및 항혈소판제 정맥 · 항응고제	· 혈액전문의를에게 의뢰 · 헤파린 및 혈소판수혈 금지 · 항응고치료는 경구약 (리바록사반, 에독사반, 아픽사반, 다비가트란) 혹은 주사제(아가트르반) 사용

코로나19 예방접종 관련 혈액응고장애 자문단(2021. 6. 11.)

2021. 06. 18.

붙임 10 예방접종 후 이상반응에 대한 안내

코로나19 예방접종 후 이상반응에 대한 안내

이럴 땐, 이렇게 하세요.

- 접종 후 접종부위 부기·통증이 있는 경우, 깨끗한 마른 수건을 대고 그 위에 생찜질을 하세요.
- 접종 후 미열이 있는 경우, 수분을 충분히 섭취하고 휴식을 취하세요.
- 접종 후 발열, 근육통 등으로 불편할 경우, 해열·진통제를 복용하시면 도움이 됩니다.
* 예방접종 전에 미리 아세트아미노펜 성분의 해열·진통제를 준비하고, 예방 접종 후 몸살 증상이 있으면 해열·진통제를 복용하세요.

이럴 땐, 의사진료를 받으세요.

- 접종 후 접종부위 부기, 통증, 발적이 48시간이 지나도 호전되지 않는 경우
- 접종 후 갑자기 기운이 떨어지거나 평소와 다른 이상증상이 나타난 경우
<혈소판감소성 혈전증 의심증상>
- 접종 후 심한 또는 2일 이상 지속되는 두통이 발생하며, 진통제에 반응하지 않거나 조절되지 않는 경우 또는 구토를 동반하거나 시야가 흐려지는 경우
- 접종 후 4주 이내에 호흡곤란, 흉통, 지속적인 복부 통증, 팔·다리 부기와 같은 증상이 나타난 경우
- 접종 후 접종부위가 아닌 곳에서 멍이나 출혈이 생긴 경우 등
<심근염 및 심낭염 의심증상>
- 가슴 통증·압박감·불편감, 호흡곤란이나 숨기쁨, 호흡시 통증, 심장이 빠르게 뛰거나 두근거림, 실신 등이 새롭게 발생하거나 악화되어 지속되는 경우

이럴 땐, 119에 신고 또는 응급실을 방문하세요.

- 접종 후 숨쉬기 곤란하거나 심하게 어지러운 경우
- 접종 후 입술, 얼굴이 붓거나 온몸에 심한 두드러기 증상이 나타나는 경우
- 접종 후 갑자기 의식이 없거나 쓰러진 경우

2021.07.05.

붙임 11 여름철 올바른 환기 방법 안내

여름철 나와 우리를 위한 올바른 환기 방법!

기본 환기 3 원칙
에어컨 가동 시 3 원칙

이런 때, 이렇게 하세요.

- 코로나19 바이러스는 감염자의 비말(침방울)을 타고 사람에게 전파되거나 물체의 표면을 오염*시키고 밀폐된 공간에서는 공기 전파도 일으킬 수 있습니다.
*원상생물의 90%를 다루는 실내의 환기가 부족하면 외부환경보다 최대 10배 오염 될 수 있음

이런 때, 의사진료를 받으세요.

- 비말 유시입자를 이용한 공기역학 시뮬레이션 실험에서 실내로 유입된 외부공기가 넓은 면을 통해 원활하게 배출(대출)될 때 비말 유시입자가 빨리 감소* 될 수 있습니다.
즉, 환기량이 증가할수록 비말이 빠르게 감소됩니다!
*비말유시입자 감소시간이 40분에서 25분으로 감소

충분한 환기를 위해 먼저 확인하세요!

- ✓ 사람이 많고, 창문의 크기가 작고, 바람이 적다면 더 잦은 환기가 필요합니다.

2021.07.05.

2021.07.05. 질병관리청

기본 환기 3원칙!

- 1일 최소 3회(10번 이상) 청문 열어 환기하기**
*밀집도가 높은 공간이라면 더 자주 환기를 해주세요
- 밀폐공간이 아니더라도 문과 창문 동시에 여러 개 열기**
*양쪽 풍을 유도해 신선한 공기가 순환되도록 열어두고 창문을 넓게 열기(아열할 경우 지속적 환기를 시킵니다)
- 냉방 중에도 주기적으로 환기하기**
*냉방 중에 환기하지 않으면 바이러스가 계속된 되면서 감염 확산 위험이 높아집니다.

5/8

2021.07.05. 질병관리청

하절기에 에어컨 가동 시 3원칙!

- 에어컨 가동 시 최소 2시간마다 1회(10분 이상) 환기하기**
*밀집도가 높고 사람이 많이 발생하는 공간은 더 잦은 환기 필요
- 풍량은 사람이 없는 방할정 또는 밖으로 풍량은 가능한 약하게 설정하기**
- 대중교통, 공동이용 승합차 운영시 청문을 지속적으로 조금 열어두기**
*차량 안에서는 마스크 착용이 무엇보다 중요

6/8

2021.07.05. 질병관리청

창문 환기가 어려운 곳에서는 어떻게 할까요?

환기는 여러 개의 창문을 열어 밀폐를 시키는 것이 좋지만 창문이 없는 지하 등에서는 다음을 지켜주세요!

- 비밀이 많이 발생하는 활동(강의, 노래 등)을 자제합니다
- 머무는 동안 모두가 마스크를 착용합니다
- 방문 시간을 가능한 짧게 합니다
- 환기설비가 없는 경우 주방 후드나 욕실 배기팬 등을 이용하여 환기합니다

이 때, 선풍기를 활용하여 정체된 공기가 나갈 수 있는 방향으로 흐르도록 하여 환기를 촉진합니다

7/8

2021.07.05. 질병관리청

밀폐된 공간에서 감염자에 대한 노출시간이 길어질수록 감염 위험이 높아집니다!

여름철 나와 우리를 위한 올바른 환기방법을 기억하세요!

기본 환기 3원칙
에어컨 가동 시 3원칙

*노출시간이 2시간에서 4시간으로 늘어난다면 감염위험이 2.2배 증가하고 6시간으로 늘어난다면 3.4배 증가합니다.

8/8

붙임 12 | 코로나19 예방접종 사전예약 방법 안내

질병관리청

코로나19 예방접종 사전예약 방법 안내

사전예약 방법

접종 대상자의 사전예약 기간 동안, “코로나19 예방접종 사전예약” 누리집

ncvr.kdca.go.kr 통해 예약

* 사전예약은 접종 대상군별 사전예약 기간에 이용할 수 있습니다.

QR코드를 스캔하면 예방접종 사전예약 누리집으로 바로 이동합니다.

온라인으로 쉽게 예약할 수 있습니다!

- 홈페이지 접속 후 본인 인적정보 입력 및 본인인증 후
- 접종장소와 접종일시를 선택하여 예약하기

직접 온라인 이용이 어려우신 경우 대리인 예약도 가능합니다!

- 예약자(대리인)의 인적정보 입력 및 대리인 인증 후
- 피접종자와의 관계 입력 및 피접종자 대상 확인 후 예약

온라인 예약이 어려우신 경우

전화예약 | ☎ 1339(질병청 콜센터), 지자체 예약상담 전화번호로 전화하여 예약하기
지역별 예약상담 전화번호는 “코로나19예방접종.kr” 누리집에서 확인
주민센터 방문 | 읍면동 주민센터에 방문하여 온라인 본인 예약 도움 받기
(신분증, 본인명의 휴대전화 지참)

* 상담 지연이 발생할 수 있으므로, 가능한 “온라인 예약” 이용을 권장드립니다.

접종 2일 전까지 온라인(<http://ncvr.kdca.go.kr>) 혹은 콜센터(1339, 지자체)를 통해 취소 가능하고 접종 전일 또는 당일, 건강상태가 좋지 않은 경우 예약된 접종기관으로 연락하여 일정을 변경하고 건강상태가 좋은 날 안전하게 접종을 받으시기 바랍니다.

2021. 05. 04.

붙임 13 코로나19 유증상자 적극 검사 시행 포스터

2021.04.30.

질병관리청

**발열이 없더라도
다음과 같은 증상이 나타나면!**

두통, 미각·후각 소실, 기침, 근육통, 객담

**즉시
코로나19
무료 진단검사를
받아주세요!**

**보건소 선별진료소·
임시선별검사소**
누구나 증상 유무에 상관없이,
역학적 연관성없이, 주소지와 관계없이
보건소 선별진료소·임시선별검사소에서
무료 검사 가능(시행 중)

의료기관 선별진료소
유증상자의 경우, 의사·약사 권고 시
의료기관 선별진료소에서
무료 검사 가능(4.30.~)
*환자 본인이나 별도 진찰 없이
검사가 원하는 경우, 전액 무료
단, 환자가 진찰을 선택할 경우,
진찰료는 부담
*상급 종합병원 제외

나비 자리는 우리 모두의 것
해외감염병 NOW
1339
질병관리청 콜센터

붙임 14 감염병 보도준칙

○ 다음은 2020년 4월 28일, 한국기자협회·방송기자연합회·한국과학기술자협회에서 제정한 「감염병 보도준칙」의 주요 내용으로, 감염병 관련 보도 시에 참고해 주시기 바랍니다.

감염병 보도준칙

■ 전문

감염병이 발생했을 때 정확하고 신속한 정보는 국민의 생명 보호와 안전에 직결되는 만큼 무엇보다 정확한 사실에 근거해 보도해야 한다. 추측성 기사나 과장된 기사는 국민들에게 혼란을 야기한다는 점을 명심하고, 감염병을 퇴치하고 피해 확산을 막는데 우리 언론인도 다함께 노력한다. 감염병 관련 기사를 작성할 때는 반드시 전문가의 자문을 구한 뒤 작성하도록 하고, 과도한 보도 경성으로 피해자들의 사생활이 침해되지 않도록 최대한 노력한다. 우리 언론인은 감염병 관련 기사가 우리 사회에 미치는 영향력과 사회적 파장이 크다는 점을 이해하고 다음과 같이 원칙을 세워 지켜나가고자 한다.

■ 기본 원칙

1. 감염병 보도의 기본 내용

가. 감염병 보도는 해당 병에 취약한 집단을 알려주고, 예방법 및 행동수칙을 우선적, 반복적으로 제공한다. 나. 감염병 치료에 필요한 의약품이나 장비 등을 갖춘 의료기관, 보건소 등에 대한 정보를 제공한다. 다. 감염병 관련 의학적 용어는 일반인들이 이해하기 쉽게 전달한다.

2. 신종 감염병의 보도

가. 발생 원인이나 감염경로 등이 불확실한 신종 감염병의 보도는 현재 의학적으로 밝혀진 것까 말하지 않을 것을 명확하게 구분하여 전달한다. 나. 현재의 불확실한 상황에 대해 의학 분야 전문가의 의견을 제시하며, 추측, 과장 보도를 하지 않는다. 다. 감염병 발생 최초 보도 시 질병관리청을 포함한 보건당국에 사실 여부를 확인하고 보도하며, 정보원 명기를 원칙으로 한다.

3. 감염 가능성에 대한 보도

가. 감염 가능성은 전문가의 의견이나 연구결과 등 과학적 근거를 바탕으로 보도한다. 나. 감염병의 발생률, 증가율, 치명률 등 백분율(%) 보도 시 실제 수치(건, 명)를 함께 전달한다. 다. 감염의 규모를 보도할 때는 지역, 기간, 단위 등을 정확히 전달하고 환자수, 의심환자수, 병원체보유자수(감염인수), 접촉자수 등을 구분해 보도한다.

4. 감염병 연구 결과 보도

가. 감염병의 새로운 연구결과 보도 시 학술지 발행기관이나 발표한 연구자의 관점이 연구기관, 의료계, 제약 회사의 특정 이익과 관련이 있는지, 정부의 입장을 일방적으로 지지하는지 확인한다. 나. 감염병 관련 연구결과가 전체 연구중의 중간 단계인지, 최종 연구결과물인지 여부를 확인한 후 보도한다. (예: 임상시험 중인 약인지, 임상시험이 끝나고 시판 승인을 받은 약인지 구분해 보도)

5. 감염인에 대한 취재·보도

가. 불확실한 감염병의 경우, 기사를 매개로 한 전파의 우려가 있기 때문에 감염인을 직접 대면 취재하지 않는다. 나. 감염인은 취재만으로도 차별 및 낙인이 발생할 수 있으므로 감염인과 가족의 개인정보를 보호하고 사생활을 존중한다. 다. 감염인에 대한 사진이나 영상을 취재·보도에 활용할 경우 본인 동의없이 사용하지 않는다.

6. 의료기관 내 감염 보도

의료기관 내 감염 확산에 대한 취재·보도 시, 치료환경에 대한 불안감 및 혼란을 고려해 원인과 현장 상황에 대해 감염전문가의 자문과 확인이 필요하다.

7. 감염병 보도 시 주의해야 할 표현

가. 기사 제목에 패닉, 대혼란, 대란, 공포, 창궐 등 과장된 표현 사용
“국내 첫 환자 발생한 메르스 ‘치사율 40%’... 중동의 공포 465명 사망!”
“해외여행 예약 0건...여행·호텔업계 코로나19 이어 ‘코리아 포비아’ 악몽”

나. 기사 본문에 자극적인 수식어의 사용
“지난 2013년 한국 사회를 혼란에 빠트렸던 ‘살인진드기’ 공포가 또다시 수면 위로 떠올랐다.”
“온 나라에 사상 최악의 전염병 대재앙을 몰고 온 메르스(중동호흡기결핵) 의심환자가 또 발생했다.”
“‘코로나19’에 막살난 지역경제...“공기업 역할해라”

다. 오인이 우려되는 다른 감염병과의 비교
 “야생진드기 에이즈보다 무섭네...물리면 사망위험 커”
 “전과력 메르스 ‘1000배’...홍콩독감 유입 댐 대재앙”

■ 권고 사항

1. 감염병 발생시, 각 언론사는 특별취재팀을 구성해 감염병에 대한 충분한 사전 교육을 받지 않은 기자들이 무분별하게 현장에 접근하는 일이 없도록 해야 한다.
2. 감염병 발생시, 보건당국은 언론인을 포함한 특별대책반(T/F)을 구성해, 관련 정보가 국민들에게 신속하고 정확하게 전달되도록 해야 하고, 위험 지역 접근취재 시 공동취재단을 구성해 기자들의 안전 및 방역에 대비해야 한다.

■ 별첨

<참고1> 감염병 정보공개 관련 법령
감염병의 예방 및 관리에 관한 법률 (약칭: 감염병예방법)
 제34조의2(감염병위기 시 정보공개)
 ① 질병관리청장, 시·도지사 및 시장·군수·구청장은 국민의 건강에 위해가 되는 감염병 확산으로 인하여 「재난 및 안전관리 기본법」 제38조제2항에 따른 주의 이상의 위기경보가 발령되면 감염병 환자의 이동경로, 이동수단, 진료의료기관 및 접촉자 현황 등 국민들이 감염병 예방을 위하여 알아야 하는 정보를 정보통신망 게재 또는 보도자료 배포 등의 방법으로 신속히 공개하여야 한다. 다만, 성별, 나이, 그 밖에 감염병 예방과 관계없다고 판단되는 정보로서 대통령령으로 정하는 정보는 제외하여야 한다. <개정 2020. 3. 4., 2020. 8. 11., 2020. 9. 29.>
 ② 질병관리청장, 시·도지사 및 시장·군수·구청장은 제1항에 따라 공개한 정보가 그 공개목적의 달성 등으로 공개될 필요가 없어진 때에는 지체 없이 그 공개된 정보를 삭제하여야 한다. <신설 2020. 9. 29.>
 ③ 누구든지 제1항에 따라 공개된 사항이 다음 각 호의 어느 하나에 해당하는 경우에는 질병관리청장, 시·도지사 또는 시장·군수·구청장에게 서면이나 말로 또는 정보통신망을 이용하여 이의신청을 할 수 있다. <신설 2020. 3. 4., 2020. 8. 11., 2020. 9. 29.>
 1. 공개된 사항이 사실과 다른 경우
 2. 공개된 사항에 관하여 의견이 있는 경우
 ④ 질병관리청장, 시·도지사 또는 시장·군수·구청장은 제3항에 따라 신청한 이의가 상당한 이유가 있다고 인정하는 경우에는 지체 없이 공개된 정보의 정정 등 필요한 조치를 하여야 한다. <신설 2020. 3. 4., 2020. 8. 11., 2020. 9. 29.>
 ⑤ 제1항부터 제3항까지에 따른 정보공개 및 삭제와 이의신청의 범위, 절차 및 방법 등에 관하여 필요한 사항은 보건복지부령으로 정한다. <개정 2020. 3. 4., 2020. 9. 29.>
 [본조신설 2015. 7. 6.]

감염병의 예방 및 관리에 관한 법률 시행규칙 (약칭: 감염병예방법 시행규칙)
 제27조의4(감염병위기 시 정보공개 범위 및 절차 등)
 ① 질병관리청장은 법 제34조의2제1항에 따라 정보를 공개하는 경우에는 감염병 위기상황, 감염병의 특성 및 역학적 필요성을 고려하여 공개하는 정보의 범위를 결정해야 한다. <개정 2020. 6. 4., 2020. 9. 11.>
 ② 법 제34조의2제2항에 따라 서면으로 이의신청을 하려는 사람은 별지 제18호의5서식의 정보공개 이의신청서를 질병관리청장에게 제출해야 한다. <개정 2020. 6. 4., 2020. 9. 11.>
 [본조신설 2016. 1. 7.]
 [제27조의3에서 이동 <2020. 6. 4.>]

부 칙 <보건복지부령 제754호, 2020. 10. 7.>
 이 규칙은 2020년 10월 13일부터 시행한다. 다만, 제31조제1항, 제42조의3제2항 및 별지 제30호의4서식의 개정규정은 공포한 날부터 시행한다.
 출처: 한국기자협회(http://www.journalist.or.kr/news/section4.html?p_num=17)

<참고2> 감염병 보도시 기본 항목

- 질병정보 (국내외 발생현황, 병원체, 감염경로, 잠복기, 증상, 진단, 치료, 환자관리, 예방수칙)
- 의식 및 확진환자 현황 (신고건수, 의심환자 건수, 확진환자 건수)
- 확진 환자 관련 (환자의 이동경로, 이동수단, 진료의료기관, 접촉자 현황 등)
- 국민행동요령 및 정부의 대책, 감염병 확산방지 및 피해최소화 위한 지역사회와 국민참여 등

■ 부 칙

이 준칙은 2020년 4월 28일부터 시행하고, 이 준칙을 개정할 경우에는 제정 과정에 참여한 3개 언론단체 및 이 준칙에 동의한 언론단체로 개정위원회를 만들어 개정한다.

2020년 4월 28일
 한국기자협회, 방송기자연합회, 한국과학기자협회