

# 코로나19

## 확진자

■ 전국 ■ 충남

격리해제(퇴원)

10,800명  
144명

격리(치료)중

1,177명  
12명

확진자

12,257명  
156명

사망

280명  
0명

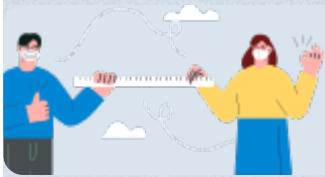
## 검사현황

검사중

21,714명  
495명

결과

1,111명  
42명



생활 속 거리두기 →



공적마스크 조회 →



발생동향 **확진자이동경로** 주요대응현황 중국인유학생관리현황 선별진료소

확진자 이동경로

파일다운로드

천안시 홈페이지

아산시 홈페이지

서산시 홈페이지

계룡시 홈페이지

부여군 홈페이지

홍성군 홈페이지

타시도 관련확진자

### ■ 확진환자 접촉자 조사 시 동선(이동경로 등) 공개의 범위 (코로나바이러스감염증-19대응지침 7-4번)

- 공개 대상 : 「감염병예방법」 제2조제13호에 따른 감염병환자

- 감염병 병원체가 인체에 침입하여 증상을 나타내는 사람으로서 진단을 통해 감염병이 확인된 사람

**· 공개 범위 :** 역학적 필요성 등 감염병 예방·관리에 필요한 정보

- **시점 :** 증상 발생 2일 전부터 격리일까지

- **장소 :** 시간적·공간적으로 감염을 우려할 만큼 확진환자로 인한 접촉자가 발생한 장소(이동수단 포함)

**\* 접촉자 범위는 역학조사 결과에 따라 확진환자의 증상 및 마스크 착용 여부, 체류기간, 노출상황 및 시기 등을 종합적으로**

**\* 중앙방역대책본부 '확진자의 이동경로 등 정보공개안내(2020.3.14.)'에 따라 접촉자가 없는 이동경로는 공개하지 않음**

※ 충남#147(천안#109) 확진자와 같은 버스를 이용하신 분을 찾습니다.

아래의 '확진자 버스 이용 내역'을 참고하여, 승차시간 이후 해당버스를 이용하신 분께서는 외출을 자제하시고, 증상유무와 관계없이 6월 19일까지 주소지 보건소에 전화하여 버스탑승 내역 확인 후 진단검사를 받아 주시기 바랍니다.

천안시 동남구보건소 선별진료소(041-521-2055~2058), 아산시보건소 선별진료소(041-537-8538, 3380, 041-536-8

**[ 충남#147번 확진자 천안·아산 버스 이용 현황 보기 ]**

| 환자             | 인적사항 및 이동경로      | 확진일    | 접촉자 수 |
|----------------|------------------|--------|-------|
| 충남#156(홍성#4)   | 홍성(홍성읍), 여, 63세  | 6월 17일 | 역학조사  |
| 충남#155(계룡#3)   | 계룡(금암동), 여, 65세  | 6월 17일 | 역학조사  |
| 충남#154(계룡#2)   | 계룡(금암동), 남, 68세  | 6월 16일 | 4명    |
| 충남#153(아산#15)  | 아산(신창면), 여, 57세  | 6월 15일 | 1명    |
| 충남#152(아산#14)  | 아산(온양5동), 여, 50세 | 6월 14일 | 11명   |
| 충남#151(아산#13)  | 아산(배방읍), 남, 42세  | 6월 13일 | 역학조사  |
| 충남#150(아산#12)  | 아산(염치읍), 여, 42세  | 6월 8일  | 51명   |
| 충남#149(홍성#3)   | 홍성(홍성읍), 여, 24세  | 6월 8일  | 1명    |
| 충남#148(아산#11)  | 아산(배방읍), 여, 41세  | 6월 5일  | 3명    |
| 충남#147(천안#109) | 아산(탕정면), 여, 62세  | 6월 4일  | 7명    |
| 충남#146(천안#108) | 천안, 여, 60대       | 5월 26일 | 16명   |
| 충남#145(서산#9)   | 서산, 여, 20대       | 5월 20일 | 7명    |
| 충남#144(공주#1)   | 공주, 남, 10대       | 5월 13일 | 31명   |

| 환자             | 인적사항 및 이동경로 | 확진일    | 접촉자 수 |
|----------------|-------------|--------|-------|
| 충남#143(천안#107) | 천안, 남, 30대  | 4월 28일 | 4명    |
| 충남#142(논산#2)   | 논산, 여, 10대  | 4월 26일 | 2명    |
| 충남#141(논산#1)   | 논산, 남, 20대  | 4월 17일 | 89명   |
| 충남#140(천안#106) | 천안, 여, 60대  | 4월 17일 | 1명    |
| 충남#139(서천#1)   | 서천, 여, 60대  | 4월 11일 | 4명    |
| 충남#138(천안#105) | 천안, 남, 30대  | 4월 7일  | 1명    |
| 충남#137(천안#104) | 부산, 여, 20대  | 4월 6일  | 29명   |
| 충남#136(부여#11)  | 부여, 남, 70대  | 4월 5일  | 0명    |
| 충남#135(아산#10)  | 아산, 남, 40대  | 4월 3일  | 2명    |
| 충남#134(부여#10)  | 부여, 여, 20대  | 4월 2일  | 0명    |
| 충남#133(부여#9)   | 부여, 여, 50대  | 4월 1일  | 8명    |
| 충남#132(부여#8)   | 부여, 여, 70대  | 4월 1일  | 3명    |
| 충남#131(부여#7)   | 부여, 남, 50대  | 3월 31일 | 0명    |
| 충남#130(부여#6)   | 부여, 여, 60대  | 3월 31일 | 5명    |
| 충남#129(천안#103) | 천안, 남, 30대  | 3월 31일 | 2명    |
| 충남#128(부여#5)   | 부여, 여, 40대  | 3월 30일 | 8명    |
| 충남#127(천안#102) | 천안, 남, 10대  | 3월 28일 | 3명    |
| 충남#126(부여#4)   | 부여, 남, 30대  | 3월 27일 | 1명    |
| 충남#125(부여#3)   | 부여, 남, 30대  | 3월 27일 | 3명    |
| 충남#124(천안#101) | 천안, 남, 30대  | 3월 25일 | 1명    |

| 환자             | 인적사항 및 이동경로 | 확진일    | 접촉자 수 |
|----------------|-------------|--------|-------|
| 충남#123(천안#100) | 천안, 남, 40대  | 3월 24일 | 0명    |
| 충남#122(부여#2)   | 부여, 여, 40대  | 3월 24일 | 39명   |
| 충남#121(부여#1)   | 부여, 남, 40대  | 3월 24일 | 2명    |
| 충남#120(천안#99)  | 천안, 여, 40대  | 3월 21일 | 10명   |
| 충남#119(태안#1)   | 충북, 여, 30대  | 3월 19일 | 0명    |
| 충남#118(홍성#2)   | 홍성, 여, 60대  | 3월 17일 | 5명    |
| 충남#117(천안#98)  | 천안, 남, 20대  | 3월 17일 | 1명    |
| 충남#116(홍성#1)   | 홍성, 남, 60대  | 3월 17일 | 0명    |
| 충남#115(천안#97)  | 천안, 여, 80대  | 3월 12일 | 14명   |
| 충남#114(서산#8)   | 서산, 남, 50대  | 3월 11일 | 2명    |
| 충남#113(서산#7)   | 서산, 남, 30대  | 3월 11일 | 3명    |
| 충남#112(서산#6)   | 서산, 남, 50대  | 3월 10일 | 2명    |
| 충남#111(서산#5)   | 서산, 여, 20대  | 3월 10일 | 15명   |
| 충남#110(서산#4)   | 서산, 남, 50대  | 3월 10일 | 1명    |
| 충남#109(서산#3)   | 서산, 여, 30대  | 3월 10일 | 34명   |
| 충남#108(아산#9)   | 아산, 남, 0대   | 3월 10일 | 0명    |
| 충남#107(아산#8)   | 아산, 여, 40대  | 3월 10일 | 4명    |
| 충남#106(천안#96)  | 천안, 여, 70대  | 3월 10일 | 4명    |
| 충남#105(서산#2)   | 서산, 여, 50대  | 3월 10일 | 2명    |
| 충남#104(서산#1)   | 서산, 남, 50대  | 3월 9일  | 37명   |

| 환자            | 인적사항 및 이동경로 | 확진일    | 접촉자 수 |
|---------------|-------------|--------|-------|
| 충남#103(천안#95) | 천안, 여, 20대  | 3월 9일  | 7명    |
| 충남#102(천안#94) | 천안, 여, 20대  | 3월 8일  | 0명    |
| 충남#101(천안#93) | 천안, 여, 20대  | 3월 8일  | 5명    |
| 충남#100(천안#92) | 천안, 남, 50대  | 3월 8일  | 5명    |
| 충남#99(천안#91)  | 천안, 여, 50대  | 3월 8일  | 18명   |
| 충남#98(천안#90)  | 천안, 여, 20대  | 3월 7일  | 19명   |
| 충남#97(천안#89)  | 천안, 여, 40대  | 3월 7일  | 0명    |
| 충남#96(천안#88)  | 천안, 여, 0대   | 3월 7일  | 0명    |
| 충남#95(천안#87)  | 천안, 여, 30대  | 3월 7일  | 33명   |
| 충남#94(천안#86)  | 천안, 남, 30대  | 3월 6일  | 78명   |
| 충남#93(천안#85)  | 천안, 여, 30대  | 3월 6일  | 0명    |
| 충남#92(천안#84)  | 천안, 남, 60대  | 4월 21일 | 4명    |
| 충남#91(천안#83)  | 천안, 남, 50대  | 3월 6일  | 0명    |
| 충남#90(천안#82)  | 천안, 남, 50대  | 3월 5일  | 174명  |
| 충남#89(천안#81)  | 천안, 여, 20대  | 3월 5일  | 0명    |
| 충남#88(천안#80)  | 천안, 여, 0대   | 3월 5일  | 0명    |
| 충남#87(천안#79)  | 천안, 남, 10대  | 3월 5일  | 2명    |
| 충남#86(천안#78)  | 천안, 여, 30대  | 3월 5일  | 19명   |
| 충남#85(천안#77)  | 천안, 여, 40대  | 3월 4일  | 5명    |
| 충남#84(천안#76)  | 천안, 남, 30대  | 3월 4일  | 11명   |

| 환자           | 인적사항 및 이동경로 | 확진일   | 접촉자 수 |
|--------------|-------------|-------|-------|
| 충남#83(천안#75) | 천안, 여, 20대  | 3월 4일 | 9명    |
| 충남#82(천안#74) | 천안, 여, 50대  | 3월 3일 | 14명   |
| 충남#81(천안#73) | 천안, 여, 50대  | 3월 3일 | 1명    |
| 충남#80(천안#72) | 천안, 남, 50대  | 4월 5일 | 1명    |
| 충남#79(천안#71) | 천안, 여, 0대   | 3월 2일 | 0명    |
| 충남#78(천안#70) | 천안, 남, 10대  | 3월 2일 | 3명    |
| 충남#77(천안#69) | 천안, 여, 40대  | 3월 1일 | 3명    |
| 충남#76(천안#68) | 천안, 여, 30대  | 3월 1일 | 4명    |
| 충남#75(천안#67) | 천안, 여, 20대  | 3월 1일 | 4명    |
| 충남#74(천안#66) | 천안, 여, 50대  | 3월 1일 | 14명   |
| 충남#73(천안#65) | 천안, 남, 40대  | 3월 1일 | 7명    |
| 충남#72(천안#64) | 천안, 남, 0대   | 3월 1일 | 0명    |
| 충남#71(천안#63) | 천안, 여, 30대  | 3월 1일 | 3명    |
| 충남#70(천안#62) | 천안, 남, 10대  | 3월 1일 | 0명    |
| 충남#69(천안#61) | 천안, 여, 40대  | 3월 1일 | 3명    |
| 충남#68(천안#60) | 천안, 남, 40대  | 3월 1일 | 3명    |
| 충남#67(천안#59) | 천안, 남, 30대  | 3월 1일 | 0명    |
| 충남#66(천안#58) | 천안, 여, 60대  | 3월 1일 | 0명    |
| 충남#65(천안#57) | 천안, 남, 0대   | 3월 1일 | 1명    |
| 충남#64(천안#56) | 천안, 남, 10대  | 3월 1일 | 0명    |

| 환자           | 인적사항 및 이동경로 | 확진일    | 접촉자 수 |
|--------------|-------------|--------|-------|
| 충남#63(천안#55) | 천안, 여, 40대  | 2월 29일 | 5명    |
| 충남#62(아산#7)  | 아산, 여, 30대  | 2월 29일 | 27명   |
| 충남#61(천안#54) | 천안, 남, 10대  | 2월 29일 | 5명    |
| 충남#60(천안#53) | 천안, 남, 10대  | 2월 29일 | 5명    |
| 충남#59(천안#52) | 천안, 여, 40대  | 2월 29일 | 0명    |
| 충남#58(천안#51) | 천안, 남, 10대  | 2월 29일 | 10명   |
| 충남#57(천안#50) | 천안, 남, 10대  | 2월 29일 | 0명    |
| 충남#56(천안#49) | 천안, 남, 40대  | 2월 29일 | 0명    |
| 충남#55(천안#48) | 천안, 여, 20대  | 2월 29일 | 0명    |
| 충남#54(천안#47) | 천안, 여, 50대  | 2월 29일 | 1명    |
| 충남#53(천안#46) | 천안, 여, 60대  | 2월 29일 | 0명    |
| 충남#52(천안#45) | 천안, 여, 40대  | 2월 29일 | 7명    |
| 충남#51(천안#44) | 천안, 여, 60대  | 5월 4일  | 1명    |
| 충남#50(천안#43) | 천안, 여, 20대  | 2월 29일 | 1명    |
| 충남#49(천안#42) | 천안, 남, 30대  | 2월 29일 | 241명  |
| 충남#48(천안#41) | 천안, 남, 10대  | 2월 29일 | 0명    |
| 충남#47(천안#40) | 천안, 남, 40대  | 2월 29일 | 0명    |
| 충남#46(천안#39) | 천안, 여, 40대  | 2월 28일 | 0명    |
| 충남#45(천안#38) | 천안, 여, 40대  | 2월 28일 | 0명    |
| 충남#44(천안#37) | 천안, 여, 60대  | 2월 28일 | 2명    |

| 환자           | 인적사항 및 이동경로 | 확진일    | 접촉자 수 |
|--------------|-------------|--------|-------|
| 충남#43(아산#6)  | 아산, 여, 30대  | 2월 28일 | 10명   |
| 충남#42(아산#5)  | 아산, 여, 30대  | 2월 28일 | 5명    |
| 충남#41(천안#36) | 천안, 여, 40대  | 2월 28일 | 4명    |
| 충남#40(천안#35) | 천안, 여, 30대  | 2월 28일 | 1명    |
| 충남#39(천안#34) | 천안, 여, 40대  | 2월 28일 | 106명  |
| 충남#38(아산#4)  | 아산, 여, 40대  | 2월 28일 | 6명    |
| 충남#37(천안#33) | 천안, 여, 30대  | 2월 28일 | 7명    |
| 충남#36(아산#3)  | 아산, 여, 40대  | 2월 28일 | 8명    |
| 충남#35(천안#32) | 천안, 여, 40대  | 2월 28일 | 23명   |
| 충남#34(천안#31) | 천안, 여, 40대  | 2월 28일 | 0명    |
| 충남#33(천안#30) | 천안, 여, 40대  | 2월 28일 | 5명    |
| 충남#32(천안#29) | 천안, 여, 30대  | 2월 28일 | 6명    |
| 충남#31(천안#28) | 천안, 여, 40대  | 2월 28일 | 0명    |
| 충남#30(천안#27) | 천안, 여, 50대  | 2월 28일 | 6명    |
| 충남#29(천안#26) | 천안, 여, 40대  | 2월 28일 | 2명    |
| 충남#28(천안#25) | 천안, 여, 40대  | 2월 28일 | 53명   |
| 충남#27(천안#24) | 천안, 여, 30대  | 2월 28일 | 2명    |
| 충남#26(천안#23) | 천안, 여, 60대  | 2월 28일 | 11명   |
| 충남#25(천안#22) | 천안, 여, 40대  | 2월 28일 | 2명    |
| 충남#24(천안#21) | 천안, 여, 40대  | 2월 28일 | 24명   |



| 환자           | 인적사항 및 이동경로 | 확진일    | 접촉자 수 |
|--------------|-------------|--------|-------|
| 충남#23(천안#20) | 천안, 여, 50대  | 2월 28일 | 3명    |
| 충남#22(천안#19) | 천안, 여, 30대  | 2월 28일 | 5명    |
| 충남#21(천안#18) | 천안, 남, 30대  | 2월 28일 | 1명    |
| 충남#20(천안#17) | 천안, 여, 40대  | 2월 28일 | 3명    |
| 충남#19(천안#16) | 천안, 여, 40대  | 2월 27일 | 2명    |
| 충남#18(천안#15) | 천안, 남, 30대  | 4월 15일 | 1명    |
| 충남#17(천안#14) | 천안, 여, 40대  | 2월 27일 | 15명   |
| 충남#16(천안#13) | 천안, 여, 40대  | 2월 27일 | 3명    |
| 충남#15(천안#12) | 천안, 여, 40대  | 2월 27일 | 23명   |
| 충남#14(천안#11) | 천안, 남, 40대  | 2월 27일 | 1명    |
| 충남#13(천안#10) | 천안, 여, 40대  | 2월 27일 | 10명   |
| 충남#12(천안#9)  | 천안, 여, 50대  | 4월 7일  | 4명    |
| 충남#11(천안#8)  | 천안, 여, 30대  | 5월 2일  | 1명    |
| 충남#10(천안#7)  | 천안, 여, 40대  | 2월 27일 | 2명    |
| 충남#9(천안#6)   | 천안, 여, 30대  | 2월 26일 | 3명    |
| 충남#8(천안#5)   | 천안, 여, 40대  | 2월 26일 | 130명  |
| 충남#7(아산#2)   | 아산, 남, 40대  | 2월 26일 | 51명   |
| 충남#6(아산#1)   | 아산, 여, 40대  | 2월 26일 | 41명   |
| 충남#5(천안#4)   | 천안, 여, 40대  | 2월 26일 | 9명    |
| 충남#4(천안#3)   | 천안, 여, 40대  | 2월 25일 | 6명    |

| 환자         | 인적사항 및 이동경로 | 확진일    | 접촉자 수 |
|------------|-------------|--------|-------|
| 충남#3(천안#2) | 천안, 여, 50대  | 2월 25일 | 4명    |
| 충남#2(천안#1) | 천안, 여, 40대  | 2월 25일 | 35명   |
| 충남#1(계룡#1) | 대구, 남, 20대  | 2월 21일 | 22명   |

- 이 자료는 관련 발생 상황에 대한 정보를 신속 투명하게 공개하기 위한 것으로, 추가적인 역학조사 결과 등에 따라 수정 및 보완될 수 있습니다.
- 기록된 동선의 시작 전 1시간에서 종료 후 2시간 사이 같은 장소를 방문한 사실이 있는 경우, **거주지 보건소로 연락**해 상담 받으시기 바랍니다.
- 바이러스의 일반적인 특성상 확진자가 머무른 지 수 시간에서 최대 하루가 지나면 바이러스는 사멸되며, 또한 이동 동선이 확인된 경우 해당 장소를 방문한 사실이 있는 경우, **해당 장소 방문을 기피하지 않으셔도 된다는 말씀을 강조**해서 드립니다.
- 이동 동선을 공개하는 것은 자가진단을 위한 것입니다.

추가 역학조사 결과에 따라 일부 수정 보완 가능합니다. 공개된 사항 중 사실과 다르거나 의견이 있는 당사자는 이의신청 가능

※ **관련근거: 「감염병의 예방 및 관리에 관한 법률」 34조의2(감염병위기 시 정보공개)** ① 보건복지부장관은 국민의 건강에 유해한 동경로, 이동수단, 진료의료기관 및 접촉자 현황 등 국민들이 감염병 예방을 위하여 알아야 하는 정보를 신속히 공개하여야 하는 경우 의견이 있는 당사자는 보건복지부장관에게 이의신청을 할 수 있다.

담당부서 | 보건정책과

담당자 | 장동화

문의전화 | 041-635-4356

(32255) 충청남도 홍성군 흥복읍 충남대로 21 충청남도청

대표 전화 041-120

copyright © 2018 THE PROVINCE OF CHUNGCHEONGNAM-DO. All Rights Reserved.