

INFORME DIARIO DE SITUACIÓN DEL COVID-19 EN LA COMUNIDAD AUTÓNOMA DE CANARIAS

En este informe se incluye a todas las personas diagnosticadas de COVID-19 (a partir de ahora, casos) mediante criterio microbiológico (**detección de ARN de SARS-CoV-2 mediante rt-PCR**) en la Comunidad Autónoma de Canarias hasta las **24:00 horas del 10/04/2020**.

La ventana temporal comienza el **28 de enero**, día antes de que la primera persona con COVID-19 diagnosticada en Canarias, iniciara síntomas. Se considera hospitalización a la asignación de cama en un centro hospitalario; así la atención en los servicios de urgencias sin ingreso y las hospitalizaciones a domicilio, no se consideran hospitalizaciones propiamente dichas.

Nota: Para la contabilización de casos, si no se dispone transitoriamente de la fecha de declaración no se incluyen en el presente conteo de casos.

Situación actual

Se representan los casos cerrados y activos. El cierre epidemiológico del caso se produce cuando se cumple criterio de recuperación (PCR negativa o 14 días tras inicio de síntomas) o fallecimiento. El resto de casos se consideran activos, y pueden encontrarse en domicilio u hospitalizados en unidad de críticos o no.

Se ha desagregado por área de salud, aunque se contabilizan agregados en el total. Además se ha representado en la tabla de la izquierda los casos según el área al que pertenece el centro que ha declarado el caso y en la tabla de la derecha el área al que pertenecen según la residencia del caso.

Situación actual según área de declaración

Área según declaración	Activos			Cerrados		Suma Total
	Domiciliarios	Hospitalizados		Fallecidos	Recuperados	
		En planta	UCI			
1. Tenerife	685	189	39	63	290	1.266
2. Gran Canaria	264	45	28	27	119	483
3. La Palma	51	6		3	11	71
4. Lanzarote	38	8	7	2	13	68
5. Fuerteventura	12	1	3		8	24
6. La Gomera	5				2	7
7. El Hierro					1	1
Área desconocida						
Suma Total	1.055	249	77	95	444	1.920

Situación actual según área de residencia

Área según residencia	Activos			Cerrados		Suma Total
	Domiciliarios	Hospitalizados		Fallecidos	Recuperados	
		En planta	UCI			
1. Tenerife	647	184	36	63	259	1.189
2. Gran Canaria	233	40	27	26	127	453
3. La Palma	58	6	2	2	12	80
4. Lanzarote	41	9	7	3	15	75
5. Fuerteventura	19	2	4		17	42
6. La Gomera	4	1			4	9
7. El Hierro	3				1	4
Área desconocida	50	7	1	1	9	68
Suma Total	1.055	249	77	95	444	1.920

Distribución por edad y sexo

Se utilizan grupos de edad decenales y un grupo para 90 o más años. Se muestra el porcentaje de casos por sexo y totales en cada grupo de edad.

Nota: para la desagregación por edad y sexo es necesaria la fecha de inicio de síntomas de los casos. Si algún caso transitoriamente no dispone de esta información no se incluye en el conteo de la tabla.

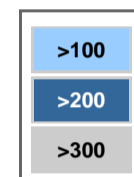
Grupo de edad	Casos			Porcentaje			Total	Total
	Desconocido	Mujer	Varón	Desconocido	Mujer	Varón		
0-9 años		2	3		0,2%	0,3%	5	0,3%
10-19 años		7	17		0,7%	1,9%	24	1,3%
20-29 años	4	83	60	18,2%	8,2%	6,8%	147	7,7%
30-39 años	1	164	102	4,5%	16,1%	11,6%	267	13,9%
40-49 años		181	151		17,8%	17,2%	332	17,3%
50-59 años		173	139		17,0%	15,8%	312	16,3%
60-69 años	1	153	163	4,5%	15,0%	18,5%	317	16,5%
70-79 años		123	160		12,1%	18,2%	283	14,7%
80-89 años		98	73		9,6%	8,3%	171	8,9%
90 o más años		33	11		3,2%	1,3%	44	2,3%
Edad desconocida	16	1		72,7%	0,1%		17	0,9%
Suma Total	22	1.018	879	100,0%	100,0%	100,0%	1.919	100,0%

Incidencia acumulada por edad y sexo

Se utilizan grupos de edad decenales y un grupo para 90 o más años. Se muestra la incidencia acumulada (casos entre población por 100.000 habitantes) por sexo y totales en cada grupo de edad.

Nota: Se ha utilizado la población de 2019 del Instituto Canario de Estadística (ISTAC) a partir de datos del Instituto Nacional de Estadística (INE).

Grupo de edad	Mujer	Hombre	Total
0-9 años	2,33	3,32	2,84
10-19 años	6,48	14,88	10,79
20-29 años	66,79	47,98	57,35
30-39 años	103,49	65,09	84,4
40-49 años	95,28	76,56	85,75
50-59 años	102,17	82,05	92,11
60-69 años	131,72	147,1	139,23
70-79 años	154,60	233,64	191,16
80-89 años	211,78	247,72	225,76
90 o más años	343,93	265,76	320,37
Edad desconocida			
Suma Total	93,62	82,46	88,09

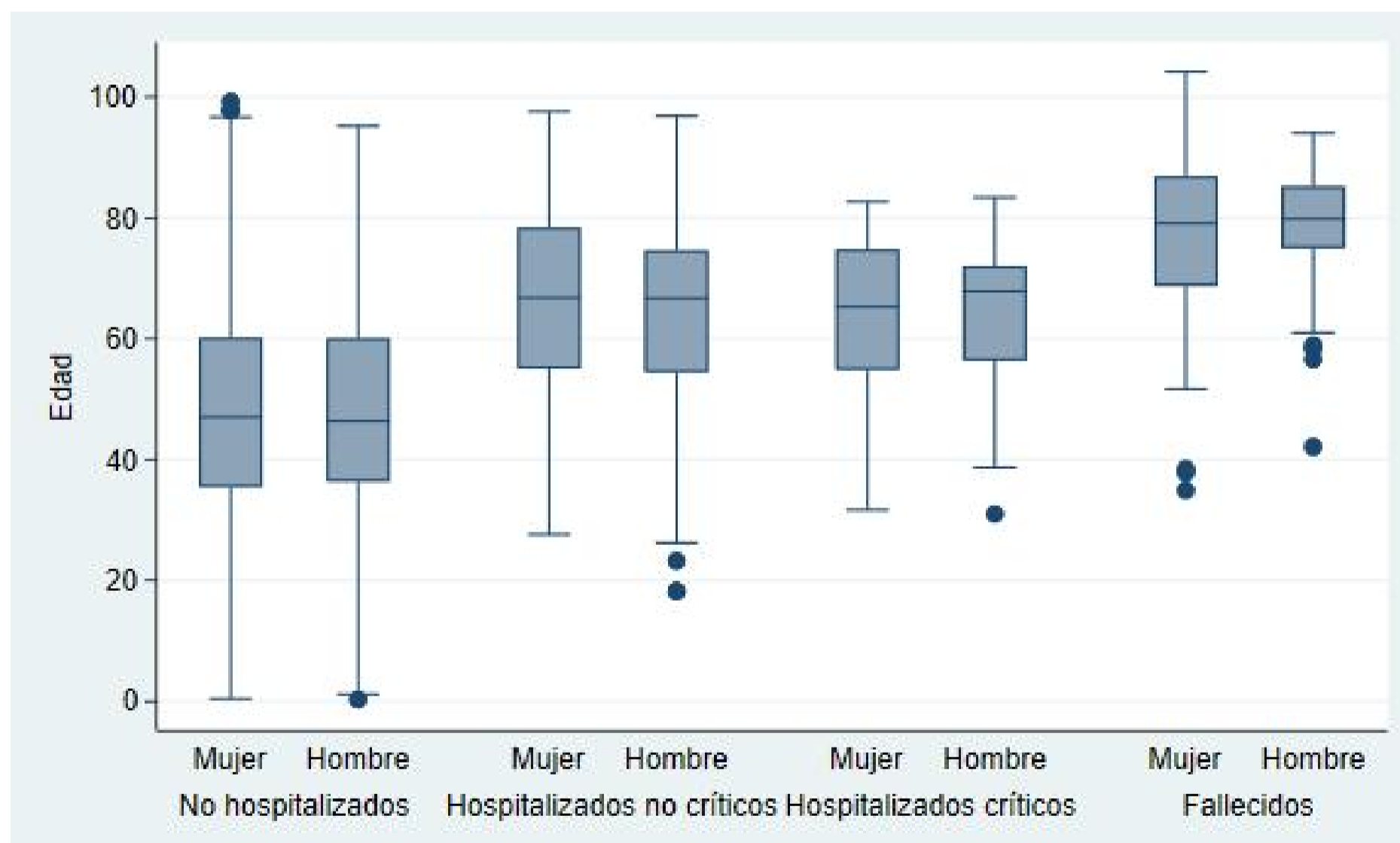


Media de edad en función del sexo y situación del caso

Se representa en diagrama de cajas la distribución por sexos los distintos subgrupos de casos: casos no hospitalizados, casos hospitalizados no críticos, casos hospitalizados críticos y fallecidos. Explicación del gráfico: consta de cajas con bigotes y puntos adyacentes que representan:

- Borde inferior de la caja: percentil 25
- Borde superior de la caja: percentil 75
- Línea horizontal dentro de la caja: mediana de la edad (percentil 50)
- Bigotes superior e inferior: 1.5 veces el rango intercuartílico (percentil 75- percentil 25).
- Puntos adyacentes: valores extremos (outliers)

Más información en: https://es.wikipedia.org/wiki/Diagrama_de_caja



Morbilidad según número de patologías previas

Se clasifican los casos en función de la demanda de asistencia sanitaria (sin ingreso, ingreso no crítico e ingreso crítico) y de si han fallecido de todos los casos acumulados. Se contabilizan las siguientes patologías para clasificar según la morbilidad preexistente descrita a la derecha de la tabla.

Nota 1: No se ha clasificado el caso según la demanda de atención sanitaria si se desconoce si ha tenido ingreso hospitalario y/o ingreso en unidad de críticos.

Nota 2: La evaluación de la morbilidad sólo se ha hecho cuando la información sobre sus antecedentes médicos está disponible.

Nº de patologías	No hospitalizados	Porcentaje	Hospitalizados no críticos	Porcentaje	Hospitalizados críticos	Porcentaje	Fallecidos	Porcentaje	Casos evaluados	Total de casos
0	618	53,8%	141	26,1%	29	23,6%	7	7,4%	795	802
1	248	21,6%	138	25,5%	34	27,6%	17	17,9%	437	441
2	104	9,1%	112	20,7%	30	24,4%	24	25,3%	270	270
3	30	2,6%	57	10,5%	12	9,8%	24	25,3%	123	123
4	5	0,4%	22	4,1%	4	3,3%	6	6,3%	37	37
5			4	0,7%			2	2,1%	6	6
7			1	0,2%					1	1
Desconocido	143	12,5%	66	12,2%	14	11,4%	15	15,8%	238	240
Suma Total	1.148	100,0%	541	100,0%	123	100,0%	95	100,0%	1.907	1.920

Patologías evaluadas:

- Diabetes mellitus
- Enfermedad cardiovascular crónica (incluida hipertensión arterial)
- Enfermedad hepática crónica
- Enfermedad pulmonar crónica
- Enfermedad renal crónica
- Enfermedad neurológica o neuromuscular
- Inmunodeficiencia incluyendo VIH
- Cáncer.

Morbilidad según GMA por tipo de caso, grupo de edad y sexo

Se clasifican los casos según su Grupo de Morbilidad Ajustada (GMA), un indicador muy utilizado en Atención Primaria que proporciona información sobre la morbilidad de cada caso. Para facilitar su interpretación se han conservado los colores originales utilizados por DragoAP. Además se ha clasificado cada caso en función de la demanda de asistencia sanitaria (no hospitalizado, hospitalizado no crítico y hospitalizado crítico) y de si ha fallecido. Se han clasificado los casos según menor de 65 años, 65-74 años y más de 74 años.

Nota: El GMA es desconocido si el caso no tiene tarjeta sanitaria o lleva mucho tiempo si estar adscrito a un cupo médico, entre otras razones.

Nota: Para más información sobre el proyecto GMA puede consultarse el artículo original en abierto en: <https://www.elsevier.es/es-revista-atencion-primaria-27-articulo-los-grupos-morbilidad-ajustados-nuevo-S0212656716302104>

Se muestran 3 tablas en función del grupo de edad (0-64 años, 65-74 años y 75 o más años) y se clasifica en filas según el percentil de GMA y en columnas según la demanda asistencial (no hospitalización, hospitalización no crítica y hospitalización crítica) y si ha fallecido, mostrando tanto el número de casos como el porcentaje de percentil de GMA para cada columna.

0-64 años										
GMA	Total	Evaluados	No hospitalizados	%	Hospitalizados	%	Críticos	%	Fallecidos	%
1. <80 sin enf. crónicas	174	15,8%	152	18,2%	18	9,0%	4	8,2%		
2. <80 con enf. crónicas	682	61,8%	540	64,6%	108	54,3%	22	44,9%	4	36,4%
3. 80-95	200	18,1%	126	15,1%	53	26,6%	16	32,7%	5	45,5%
4. 95-99.5	42	3,8%	18	2,2%	17	8,5%	6	12,2%	1	9,1%
5. >=99.5	5	0,5%			3	1,5%	1	2,0%	1	9,1%
GMA desconocido	167		109		48		7		2	
Suma Total	1.270	100,0%	945	100,0%	247	100,0%	56	100,0%	13	100,0%

65-74 años										
GMA	Total	Evaluados	No hospitalizados	%	Hospitalizados	%	Críticos	%	Fallecidos	%
1. <80 sin enf. crónicas	2	0,8%	1	1,0%	1	0,9%				
2. <80 con enf. crónicas	80	30,4%	30	30,6%	38	34,2%	8	21,1%	4	25,0%
3. 80-95	104	39,5%	42	42,9%	36	32,4%	21	55,3%	5	31,3%
4. 95-99.5	66	25,1%	24	24,5%	28	25,2%	9	23,7%	5	31,3%
5. >=99.5	11	4,2%	1	1,0%	8	7,2%			2	12,5%
GMA desconocido	44		8		29		6		1	
Suma Total	307	100,0%	106	100,0%	140	100,0%	44	100,0%	17	100,0%

75 o más años										
GMA	Total	Evaluados	No hospitalizados	%	Hospitalizados	%	Críticos	%	Fallecidos	%
1. <80 sin enf. crónicas	5	1,7%			1	0,7%	3	15,0%	1	1,8%
2. <80 con enf. crónicas	38	12,6%	16	19,0%	10	7,2%	3	15,0%	7	12,5%
3. 80-95	101	33,4%	27	32,1%	46	33,3%	9	45,0%	17	30,4%
4. 95-99.5	122	40,4%	35	41,7%	60	43,5%	4	20,0%	23	41,1%
5. >=99.5	36	11,9%	6	7,1%	21	15,2%	1	5,0%	8	14,3%
GMA desconocido	41		13		16		3		9	
Suma Total	343	100,0%	97	100,0%	154	100,0%	23	100,0%	65	100,0%

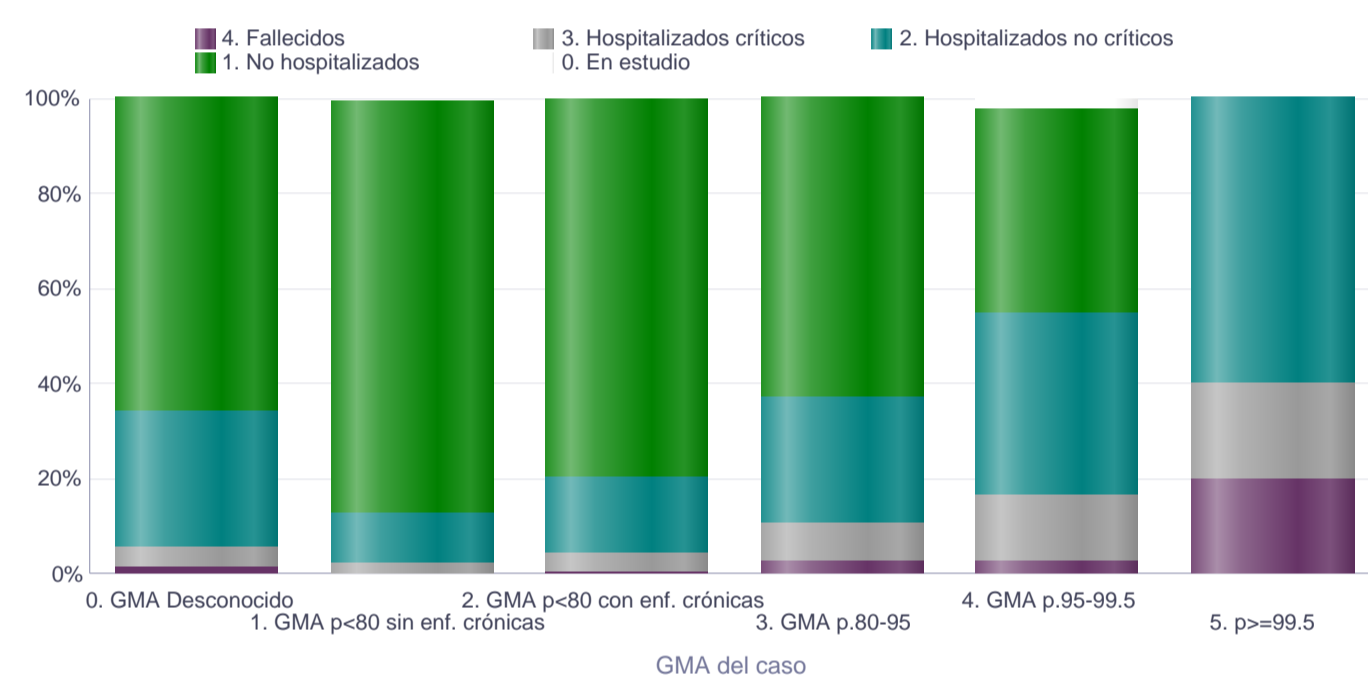
GMA según situación del caso por grupo de edad

Se muestra una gráfica para cada grupo de edad (0-64 años, 65-74 años y 75 o más años) en barras cada grupo de percentil de GMA y en colores en cada una el porcentaje para cada situación del caso según la demanda de asistencia sanitaria (no hospitalizado, hospitalización no crítica y hospitalización crítica) o si ha fallecido.

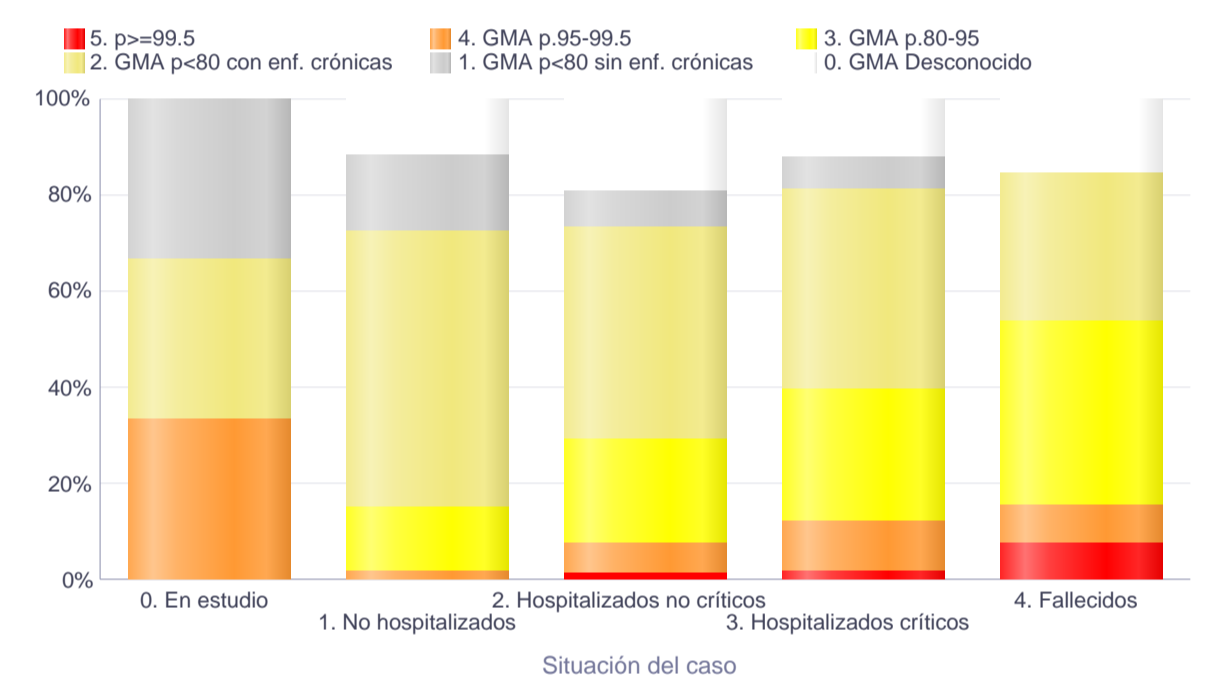
Situación del caso según GMA y grupo de edad

Se muestra una gráfica para cada grupo de edad (0-64 años, 65-74 años y 75 o más años) en barras cada situación del caso según la demanda de asistencia sanitaria (no hospitalizado, hospitalización no crítica y hospitalización crítica) o si ha fallecido y en colores en cada una el porcentaje para cada grupo de percentil de GMA.

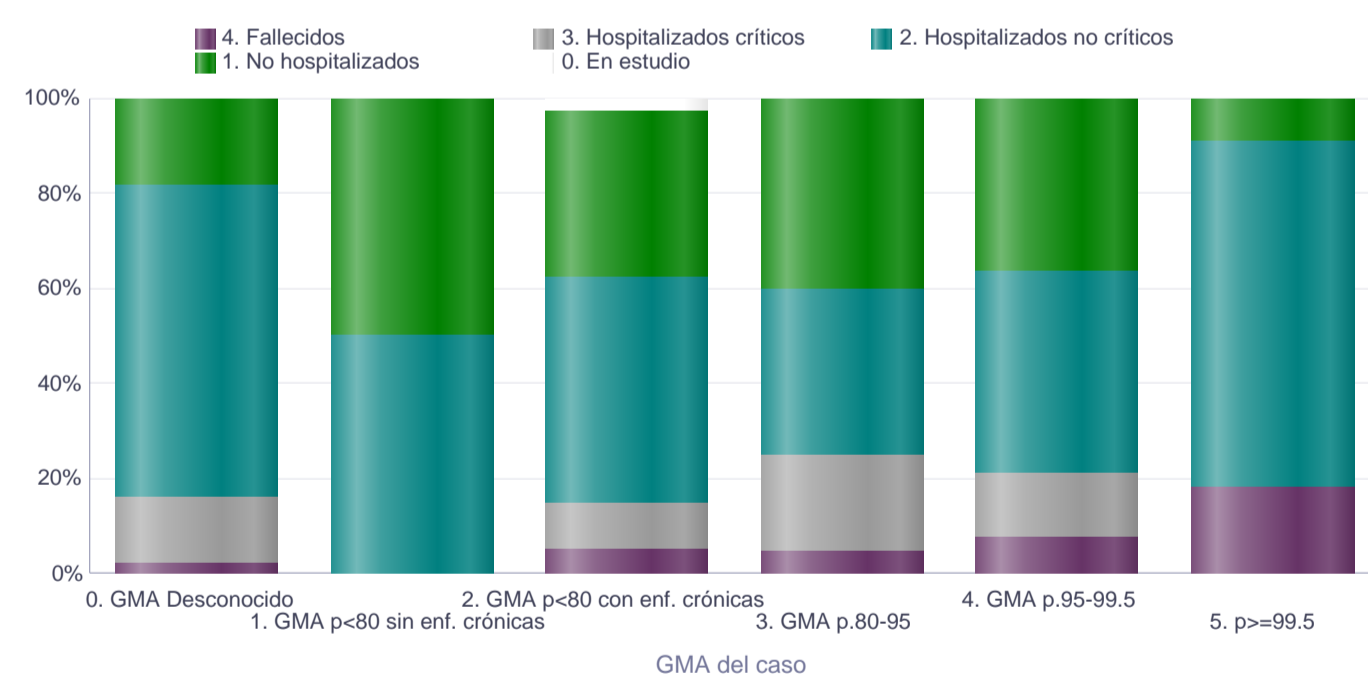
EDAD 0-64 años Total



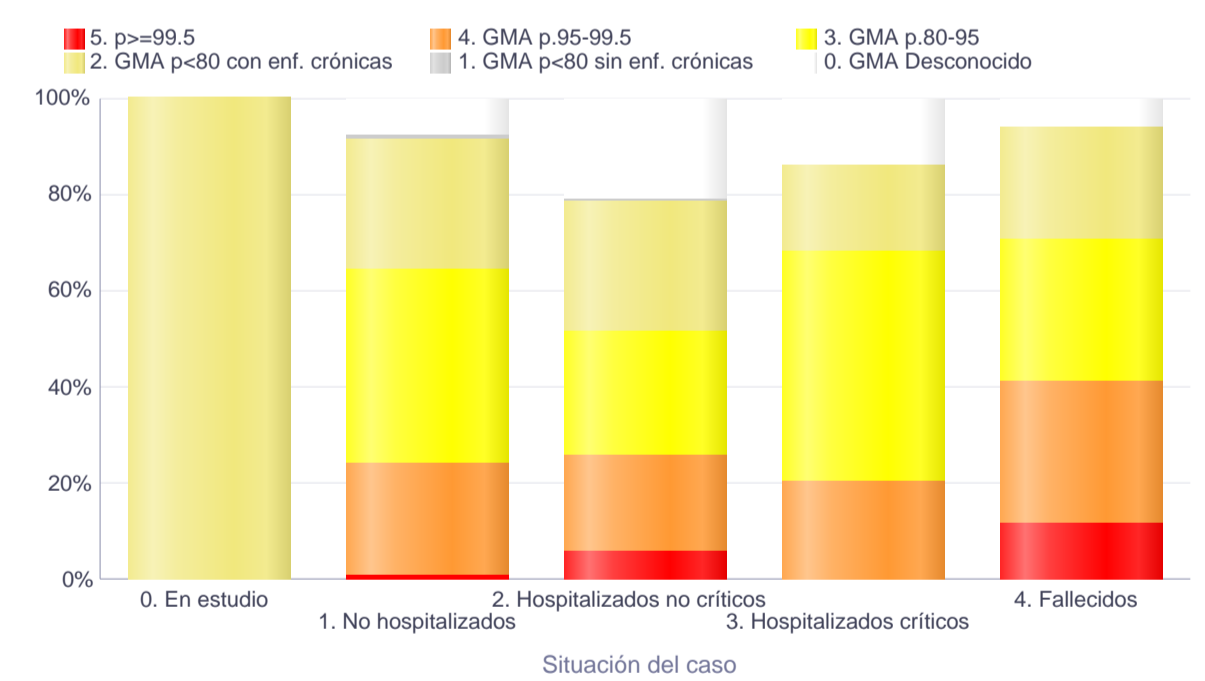
EDAD 0-64 años Total



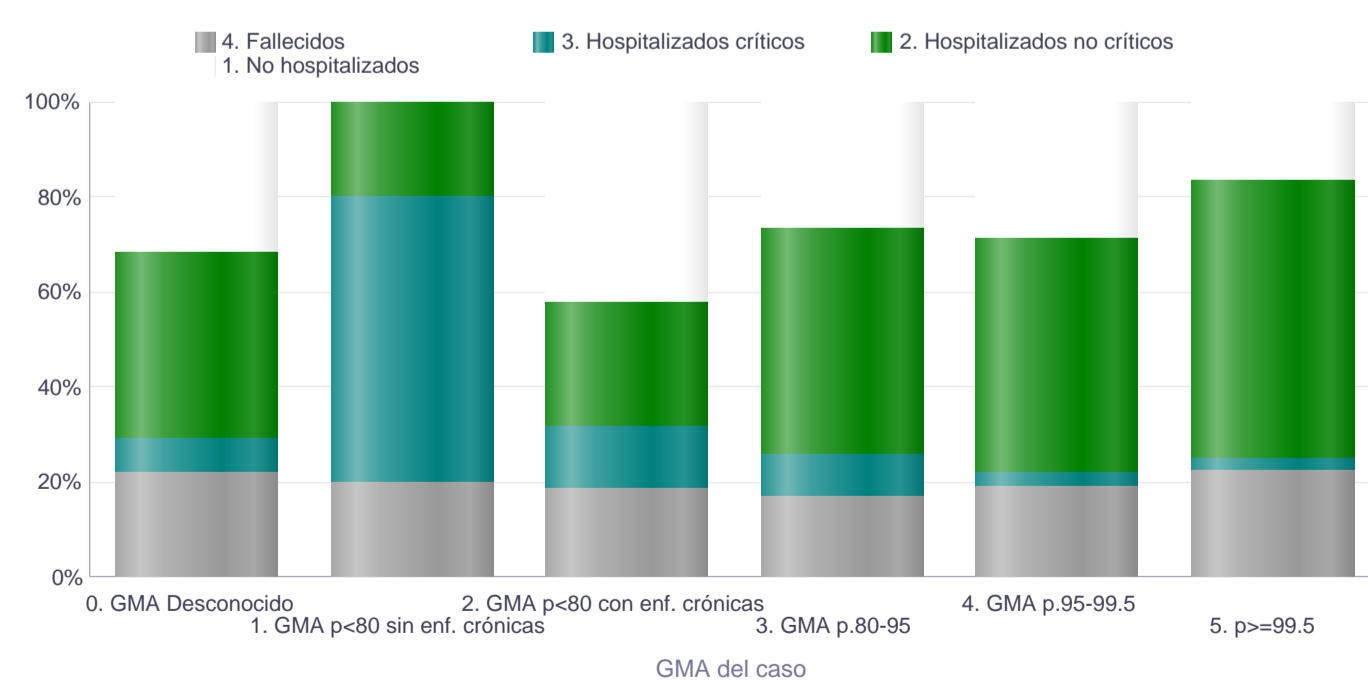
EDAD 65-74 años Total



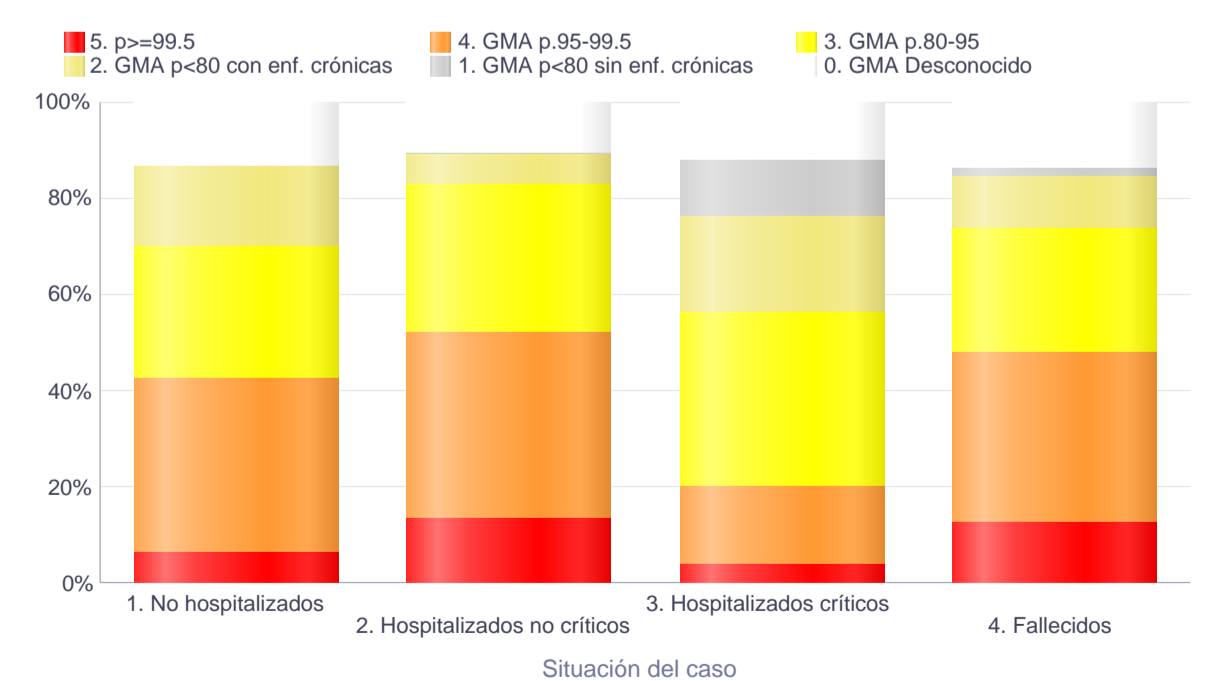
EDAD 65-74 años Total



EDAD 75 o más años Total



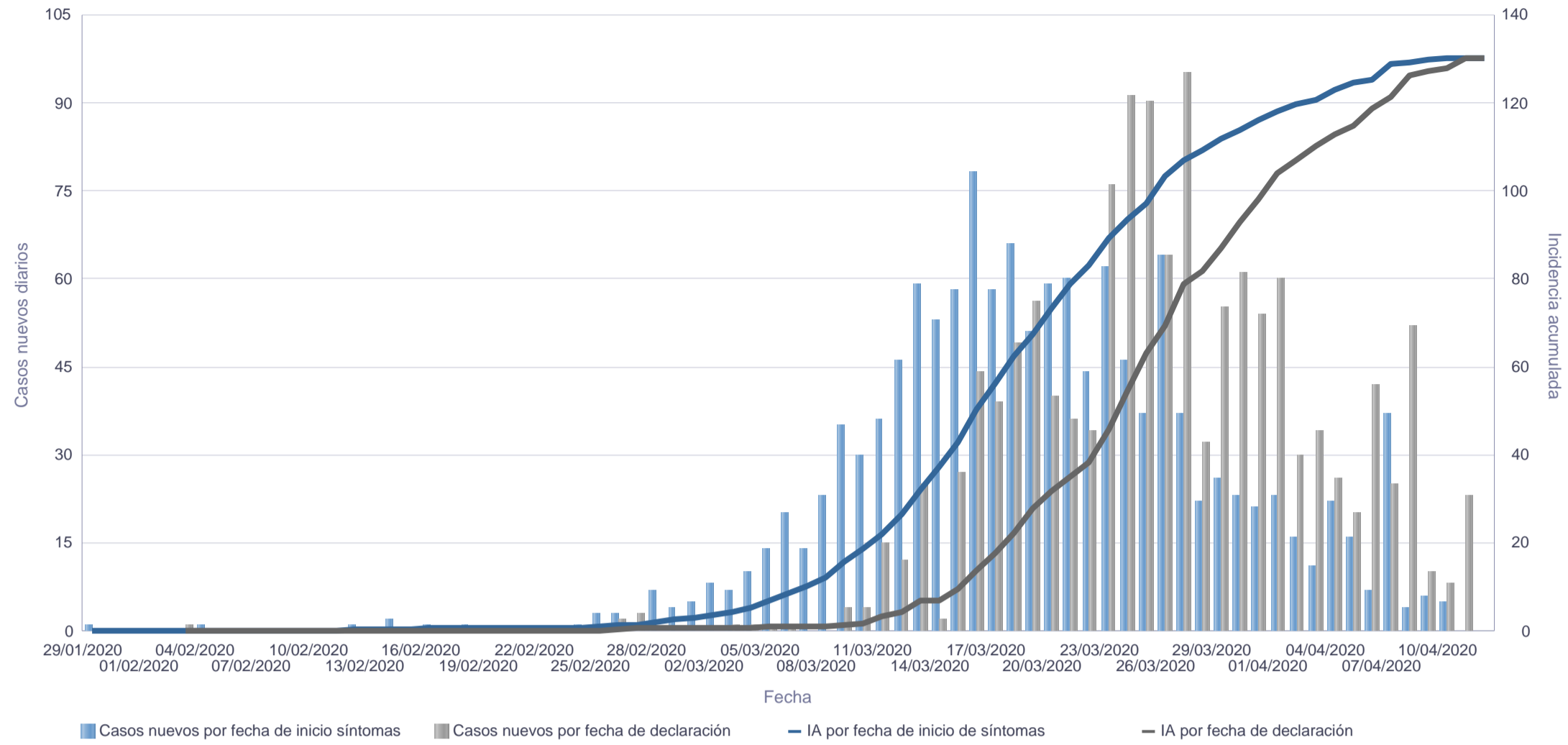
EDAD 75 o más años Total



Curva epidémica de la provincia de Santa Cruz de Tenerife

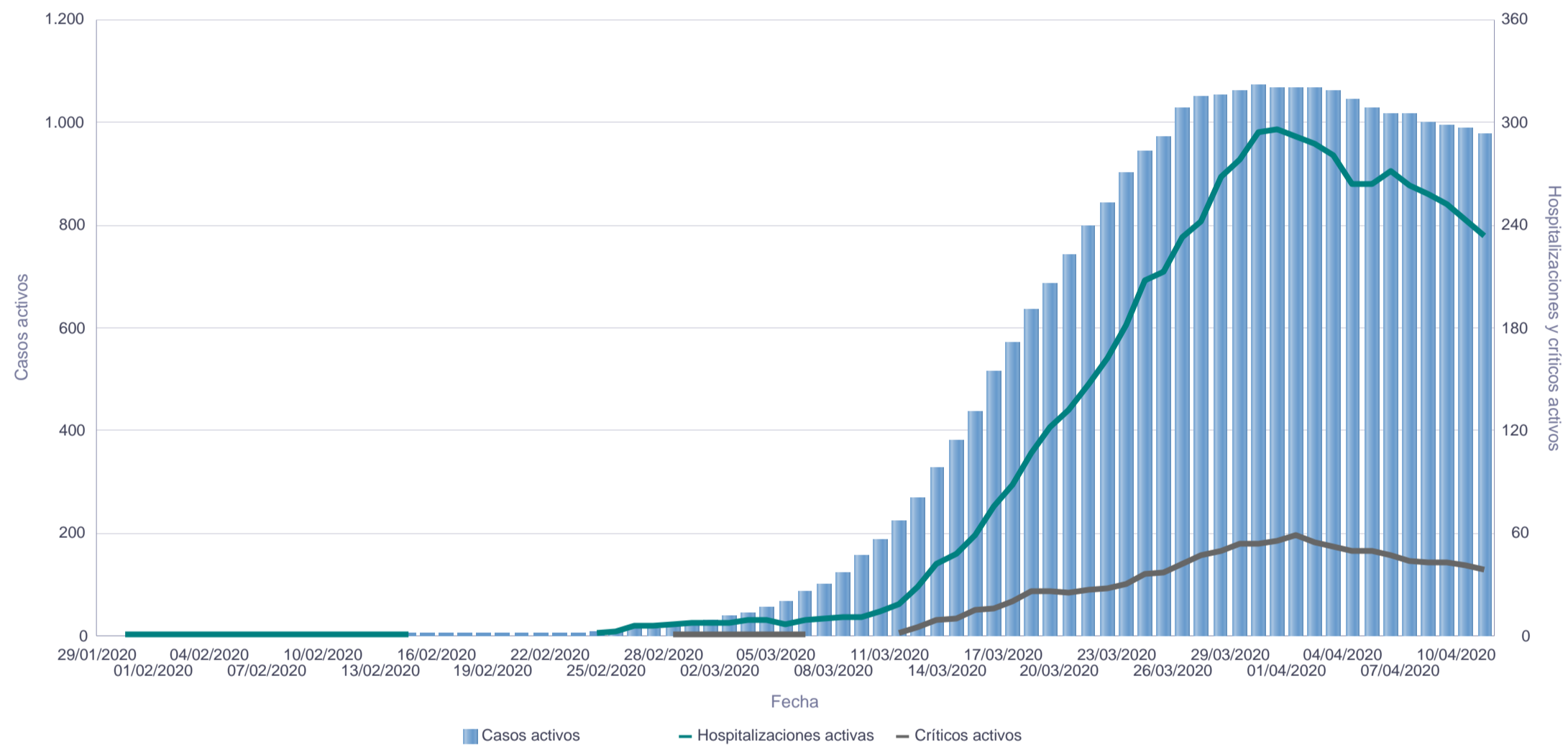
Se representan los casos nuevos diarios de dos maneras a la vez: según su fecha de inicio de síntomas (azul) y según su fecha de declaración (gris) y se calcula en base a cada fecha la incidencia acumulada mediante: número de casos / población *100.000 habitantes.

Nota: Para el cálculo de la incidencia acumulada se ha utilizado la población de 2019 del Instituto Canario de Estadística (ISTAC) a partir de datos del Instituto Nacional de Estadística (INE).



Casos, hospitalizaciones y críticos activos de la provincia de Santa Cruz de Tenerife

Se representa el número de casos activos de cada día junto a las hospitalizaciones y críticos activos.



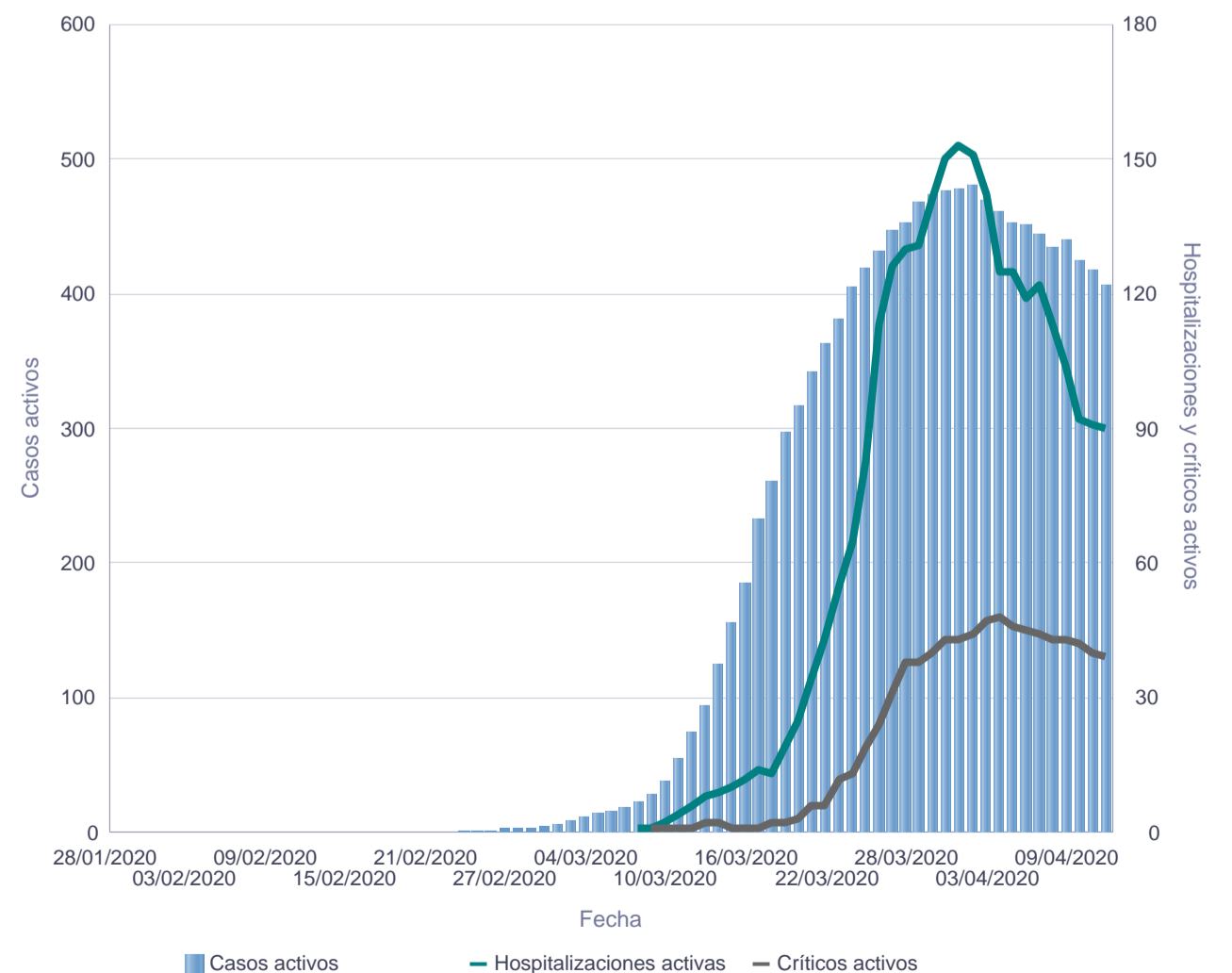
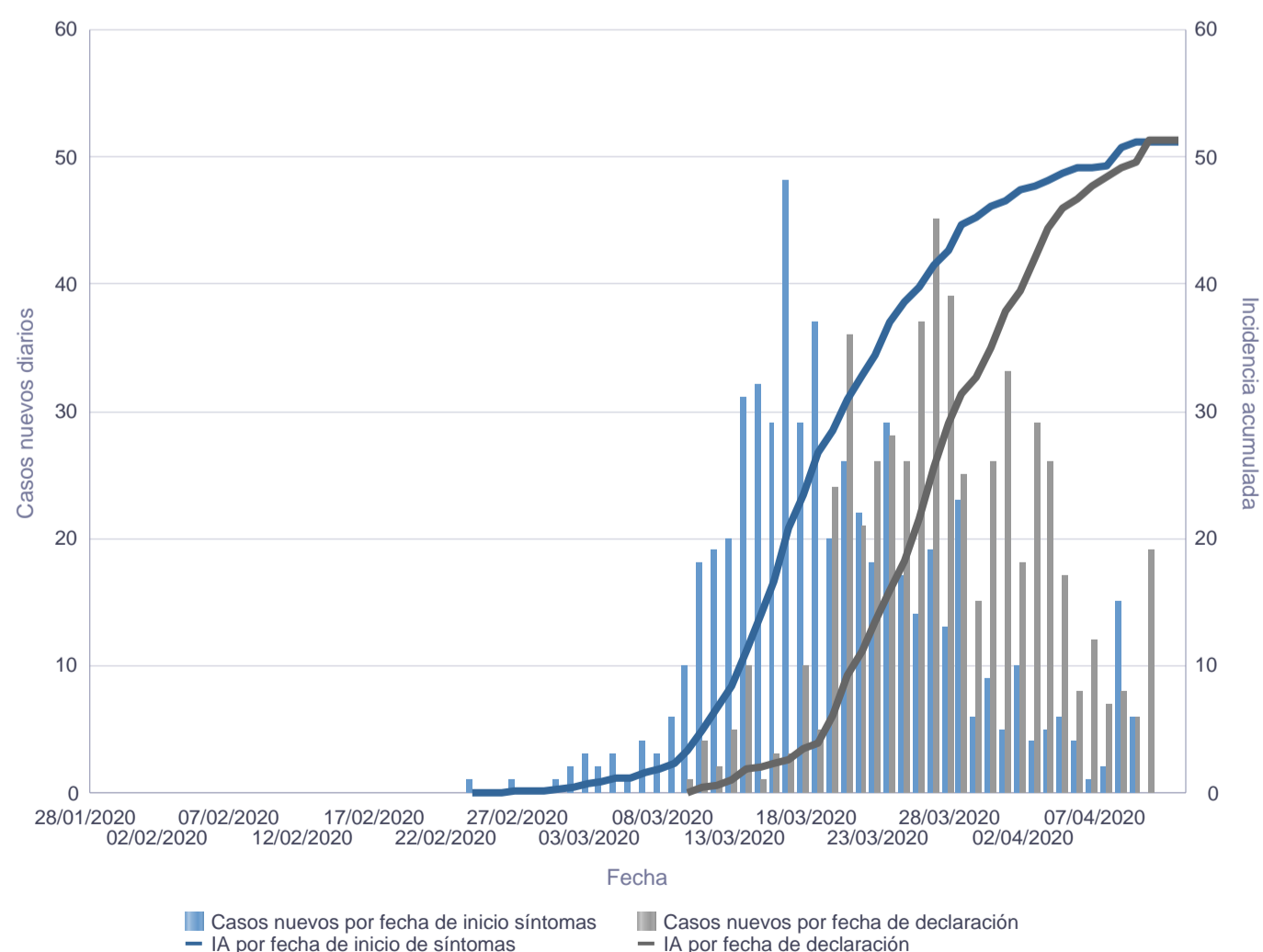
Curva epidémica de la provincia de Las Palmas

Se representan los casos nuevos diarios de dos maneras a la vez: según su fecha de inicio de síntomas (azul) y según su fecha de declaración (gris) y se calcula en base a cada fecha la incidencia acumulada mediante: número de casos / población *100.000 habitantes.

Nota: Para el cálculo de la incidencia acumulada se ha utilizado la población de 2019 del Instituto Canario de Estadística (ISTAC) a partir de datos del Instituto Nacional de Estadística (INE).

Casos, hospitalizaciones y críticos activos de la provincia de Las Palmas

Se representa el número de casos activos de cada día junto a las hospitalizaciones y críticos activos.



Media de días hasta evento de interés

Se calcula la media de días entre el inicio de síntomas y evento de interés: declaración del caso, ingreso hospitalario, ingreso en unidad de críticos y defunción. A la derecha se contabiliza el número de casos con cada evento sobre el que se ha calculado la media de días.

Días hasta declaración	Días hasta hospitalización	Días hasta ingreso en UCI	Días hasta defunción	Declaraciones	Hospitalizaciones	Críticos	Defunciones
8,04	7,76	9,26	11,79	1.920	755	145	95

Defunciones por edad y sexo

Nota: No se contabilizarán defunciones sin fecha

Grupo de edad	Desconocido	Mujer	Varón	Total
0-9 años				
10-19 años				
20-29 años				
30-39 años		3		3
40-49 años			1	1
50-59 años		3	3	6
60-69 años		5	4	9
70-79 años		9	22	31
80-89 años		14	23	37
90 o más años		4	4	8
Edad desconocida				
Suma Total		38	57	95

Letalidad y mortalidad

Se han calculado tres índices distintos: letalidad, letalidad ajustada por tiempo y mortalidad. Se definen a continuación:

-Letalidad: total de defunciones / total de casos (%). Este índice infraestima la verdadera letalidad porque sólo es adecuado cuando finalice la pandemia.

-Letalidad ajustada por tiempo: total de defunciones / total de casos hace 8 días (%). Este índice utiliza los casos que había hace 8 días (tiempo medio entre inicio de síntomas y defunción), es mucho más exacto aunque algo inestable inicialmente porque el número de casos hace 8 días era reducido.

-Mortalidad: total de defunciones / población * 100.000. Este índice calcula el impacto en toda la población, no se limita a los casos. Se ha utilizado la población de 2019 del Instituto Canario de Estadística (ISTAC) a partir de datos del Instituto Nacional de Estadística (INE).

LETALIDAD

Grupo de edad	Desconocido	Mujer	Varón	Suma Total
1.- Edad desconocida				
2.- 0-64 años		1,00	1,10	1,04
3.- 65-74 años		6,15	5,08	5,54
4.- 75 años o más		12,30	26,92	18,95
Suma Total		3,73	6,48	4,95

LETALIDAD AJUSTADA POR TIEMPO

Grupo de edad	Desconocido	Mujer	Varón	Suma Total
1.- Edad desconocida				
2.- 0-64 años		1,2	1,37	1,27
3.- 65-74 años		7,62	5,77	6,51
4.- 75 años o más		19,17	37,84	28,14
Suma Total		4,71	8,09	6,26

MORTALIDAD

Grupo de edad	Desconocido	Mujer	Varón	Suma Total
1.- Edad desconocida				
2.- 0-64 años		0,78	0,66	0,72
3.- 65-74 años		8,13	9,95	9
4.- 75 años o más		25,51	68,09	42,8
Suma Total		3,49	5,35	4,41

Personal sanitario

Se representa el personal sanitario en función de grupo de edad decenal y sexo.

Grupos de edad	Sexo		Total
	Mujer	Varón	
20-29 años	43	12	55
30-39 años	84	27	111
40-49 años	87	31	118
50-59 años	64	24	88
60-69 años	19	13	32
Suma Total	297	107	404

Casos relacionados con la atención sanitaria

Se define caso de COVID-19 relacionado con la atención sanitaria a aquellos casos que estaban ingresados en un centro hospitalario por razones distintas a COVID-19 y que al menos 6 días después de su ingreso se sospecha infección y resultan positivos para SARS-CoV-2. Se disponen en la tabla según grupo de edad y sexo.

Nosocomial	Mujer	Varón	Suma Total
0-64 años	2	8	10
65-74 años	2	8	10
75 o más años	9	9	18
Suma Total	13	25	38

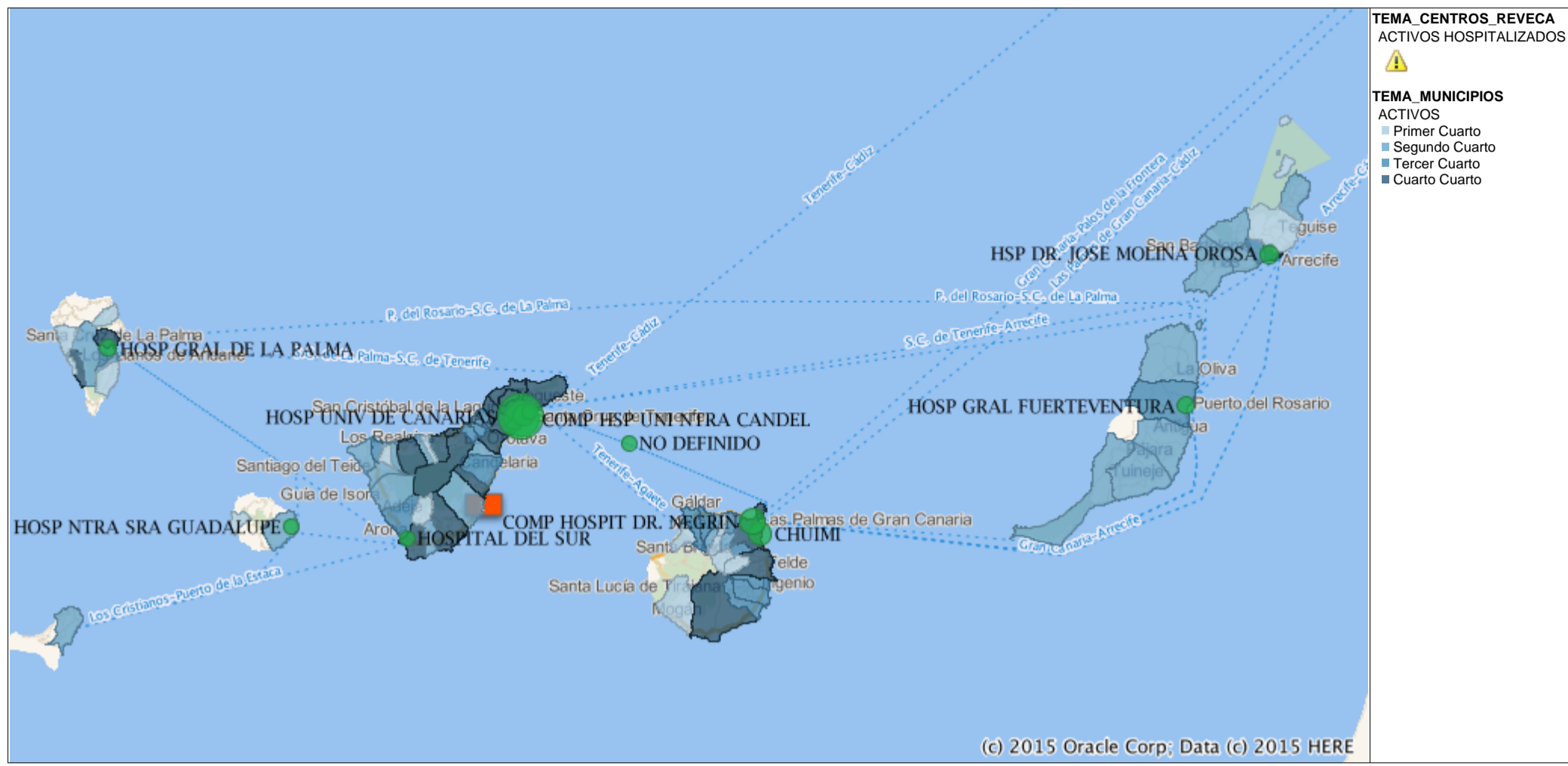
Hospitalizaciones y estancias

Se representan las hospitalizaciones activas tanto en planta como en unidades de críticos y las estancias totales en planta y en unidad de críticos por hospital. Las hospitalizaciones activas incluyen las de UCI.

Provincia	Hospital de ingreso	Hospitalizaciones activas (incluye UCI)	UCI activos	Estancias (incluye UCI)	Estancia UCI
Las Palmas	C.H.U.I. Materno Infantil	33	14	985	341
	H. Doctor José Molina Orosa	15	7	358	117
	H.G.de Fuerteventura Virgen de la Peña	5	3	95	46
	H.I.de Lanzarote			6	
	H.U.de Gran Canaria Doctor Negrín	40	14	1.385	386
	Hospiten Roca			13	
Santa Cruz de Tenerife	C.H.U.Nuestra Señora de la Candelaria	79	22	2.833	664
	Clínica Santa Cruz	1	1	20	19
	H.G.de La Palma	8	2	263	89
	H.I.Nuestra Señora de los Reyes			6	
	H.Nuestra Señora de Guadalupe	1		49	
	H.San Juan de Dios	23		344	
	H.U.de Canarias	118	13	2.872	391
	Hospital del Sur (CHUNSC)	1		36	
Otros	2	1	14	15	
Suma Total		326	77	9.279	2.068

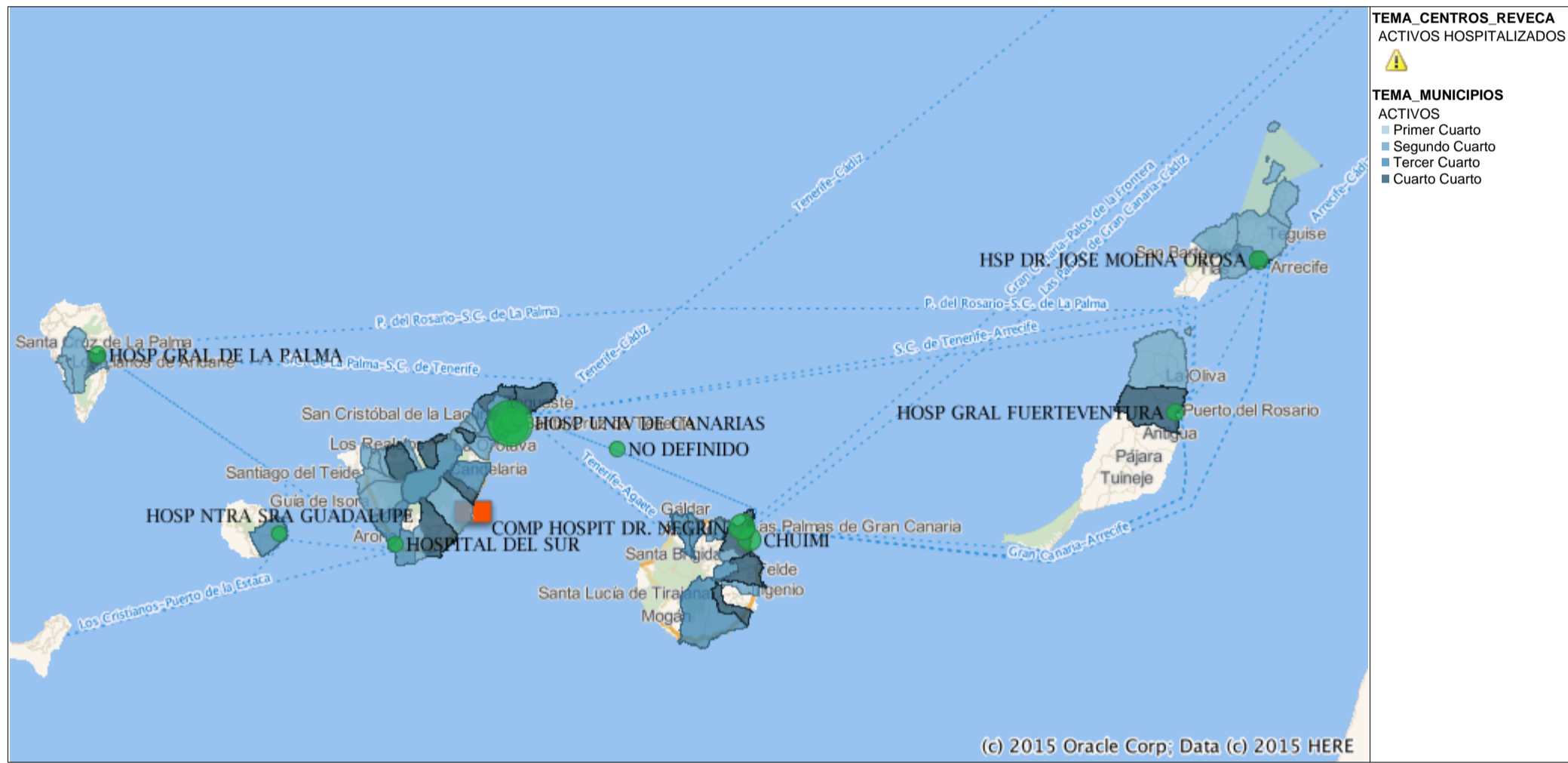
Mapa de casos activos según municipio de residencia

Se muestran los casos en función del municipio de residencia de los mismos. En la tabla "Casos activos según municipio de residencia y municipio del centro declarante" de la página 4 de este mismo informe se detalla el número de casos según el municipio de residencia.



Mapa de casos activos según municipio del centro declarante

Se muestran los casos en función del municipio del centro declarante de los mismos. En la tabla "Casos activos según municipio de residencia y municipio del centro declarante" de la página 4 de este mismo informe se detalla el número de casos según el municipio de declaración del centro.



Casos activos domiciliarios en función de municipio de residencia y municipio de declaración

De los datos de tarjeta sanitaria se saca la residencia del caso y se le asigna al municipio de residencia. Por otra parte, en función del centro al que acuda el caso cuando es diagnosticado de COVID-19 o si su muestra es remitida a un hospital de referencia, se asigna el caso al municipio de declaración. Por tanto se representan los casos en función de estos dos municipios y se calcula también la incidencia acumulada (casos/población * 100.000 habitantes) usando como referencia la población de 2019 del Instituto Canario de Estadística (ISTAC) a partir de datos del Instituto Nacional de Estadística (INE).

Área declarante	Municipio declarante	Activos en domicilio	IA	Área de residencia	Municipio de residencia	Activos en domicilio	IA		
Desconocido	DESCONOCIDO			Desconocido	DESCONOCIDO				
	NODEF				NODEF		50		
El Hierro	EL PINAR			El Hierro	EL PINAR				
	FRONTERA				FRONTERA				
	VALVERDE				VALVERDE		3	59,94	
Fuerteventura	ANTIGUA			Fuerteventura	ANTIGUA		3	24,08	
	BETANCURIA				BETANCURIA				
	LA OLIVA		1		3,76	LA OLIVA		3	11,29
	PAJARA					PAJARA		3	14,22
	PUERTO DEL ROSARIO		11		26,99	PUERTO DEL ROSARIO		6	14,72
	TUINEJE					TUINEJE		4	26,24
Gran Canaria	AGAETE			Gran Canaria	AGAETE		1	17,9	
	AGÜIMES				AGÜIMES		5	15,81	
	ARTENARA				ARTENARA				
	ARUCAS		3		7,87	ARUCAS		8	20,98
	FIRGAS		1		13,41	FIRGAS		1	13,41
	GALDAR		3		12,38	GALDAR		11	45,38
	INGENIO		1		3,19	INGENIO		7	22,35
	LAS PALMAS DE G.C.		240		63,17	LAS PALMAS DE G.C.		134	35,27
	MOGAN					MOGAN		2	9,96
	MOYA					MOYA		3	38,98
	SAN BARTOLOME DE TIRAJANA		2		3,74	SAN BARTOLOME DE TIRAJANA		12	22,45
	SAN NICOLAS DE TOLENTINO					SAN NICOLAS DE TOLENTINO			
	SANTA BRIGIDA		2		10,95	SANTA BRIGIDA		8	43,8
	SANTA LUCIA DE TIRAJANA		2		2,73	SANTA LUCIA DE TIRAJANA		11	15
	STA. Mª DE GUIA DE G.C.		2		14,44	STA. Mª DE GUIA DE G.C.		8	57,76
	TEJEDA					TEJEDA			
	TELDE		4		3,9	TELDE		13	12,66
	TEROR					TEROR		4	31,95
	VALLESECO					VALLESECO		1	26,67
	VALSEQUILLO DE G.C.		4		42,83	VALSEQUILLO DE G.C.		2	21,41
	VEGA DE SAN MATEO					VEGA DE SAN MATEO		2	26,47
La Gomera	AGULO			La Gomera	AGULO				
	ALAJERO				ALAJERO				
	HERMIGUA				HERMIGUA				
	S. SEBASTIAN DE LA GOMERA		5		54,99	S. SEBASTIAN DE LA GOMERA		4	43,99
	VALLE GRAN REY					VALLE GRAN REY			
	VALLEHERMOSO					VALLEHERMOSO			
La Palma	BARLOVENTO			La Palma	BARLOVENTO				
	BREÑA ALTA		47		652,42	BREÑA ALTA		9	124,93
	BREÑA BAJA		1		17,57	BREÑA BAJA		4	70,3
	EL PASO		1		13,12	EL PASO		6	78,72
	FUENCALIENTE DE LA PALMA					FUENCALIENTE DE LA PALMA			
	GARAFIA					GARAFIA			
	LOS LLANOS DE ARIDANE		2		9,77	LOS LLANOS DE ARIDANE		17	83,06
	PUNTAGORDA					PUNTAGORDA			
	PUNTALLANA					PUNTALLANA			
	SAN ANDRES Y SAUCES					SAN ANDRES Y SAUCES		1	24,15
	SANTA CRUZ DE LA PALMA					SANTA CRUZ DE LA PALMA		16	101,81
	TAZACORTE					TAZACORTE		2	43,72
	TIJARAFE					TIJARAFE		1	39,49
	VILLA DE MAZO					VILLA DE MAZO		2	41,3
Lanzarote	ARRECIFE		32	50,8	Lanzarote	ARRECIFE		20	31,75
	HARIA					HARIA		3	58,56
	SAN BARTOLOME		3	15,94		SAN BARTOLOME		6	31,89
	TEGUISE		1	4,48		TEGUISE		2	8,95
	TIAS		1	4,96		TIAS		5	24,79
	TINAJO		1	15,93		TINAJO		3	47,78
	YAIZA					YAIZA		2	12,07
Tenerife	ADEJE		3	6,27	Tenerife	ADEJE		9	18,8
	ARAFO					ARAFO		3	54,04
	ARICO		1	12,52		ARICO		4	50,08
	ARONA		4	4,93		ARONA		16	19,7
	BUENAVISTA DEL NORTE					BUENAVISTA DEL NORTE		1	20,93
	CANDELARIA		1	3,57		CANDELARIA		17	60,75
	EL ROSARIO		4	23,03		EL ROSARIO		20	115,14
	EL SAUZAL		1	11,19		EL SAUZAL		6	67,16
	EL TANQUE		1	36,19		EL TANQUE		2	72,39
	FASNIA		4	143,58		FASNIA		9	323,04
	GARACHICO					GARACHICO		1	20,53
	GRANADILLA DE ABONA		5	9,97		GRANADILLA DE ABONA		19	37,89
	GUIA DE ISORA		1	4,68		GUIA DE ISORA		3	14,04
	GUIMAR		3	14,86		GUIMAR		13	64,39
	ICOD DE LOS VINOS		9	38,7		ICOD DE LOS VINOS		21	90,31
	LA GUANCHA					LA GUANCHA		2	36,23
	LA MATANZA DE ACENTEJO		1	11,04		LA MATANZA DE ACENTEJO		6	66,22
	LA OROTAVA		2	4,76		LA OROTAVA		19	45,21
	LA VICTORIA DE ACENTEJO		5	54,44		LA VICTORIA DE ACENTEJO		10	108,87
	LOS REALEJOS		14	38,46		LOS REALEJOS		32	87,91
	LOS SILOS		2	42,62		LOS SILOS		5	106,54
	PUERTO DE LA CRUZ		7	22,97		PUERTO DE LA CRUZ		19	62,36
	S. CRISTOBAL DE LA LAGUNA		294	186,66		S. CRISTOBAL DE LA LAGUNA		137	86,98
	SAN JUAN DE LA RAMBLA					SAN JUAN DE LA RAMBLA		1	20,71
	SAN MIGUEL DE ABONA					SAN MIGUEL DE ABONA		3	14,36
	SANTA CRUZ DE TENERIFE		314	151,46		SANTA CRUZ DE TENERIFE		190	91,65
	SANTA URSULA		2	13,62		SANTA URSULA		9	61,31
	SANTIAGO DEL TEIDE		1	9		SANTIAGO DEL TEIDE		5	45
	TACORONTE		3	12,43		TACORONTE		39	161,6
	TEGUESTE		3	26,56		TEGUESTE		26	230,21
	VILAFLORES					VILAFLORES			
	Suma Total		1.055	48,99		Suma Total		1.055	48,99

Metodología

Dado el aumento diario de casos se considera prioritaria la declaración de los mismos. Se prioriza la búsqueda de información en el siguiente sentido: defunciones>ingreso en unidad de críticos>ingresos>patología previa. Por tanto se incurre en el sesgo de no tener siempre disponible la fecha de inicio de síntomas hasta que no se consulta el caso uno a uno. Esto se traduce en que los casos en los que no se tiene la fecha de inicio de síntomas, provisionalmente se utiliza la fecha de positivo de la PCR. El volumen de ingresos y constante trasiego de los pacientes dificulta su seguimiento, junto con la posibilidad de hospitalizaciones a domicilio, por lo que las altas epidemiológicas (resolución del caso por curación) están posiblemente infraestimadas, así como los ingresos y estancias están posiblemente sobreestimados. Deben interpretarse los datos en relación al periodo de estudio: personas que dieron positivo a una PCR para SARS-CoV-2 hasta las **24:00 horas del 10/04/2020**.

La asignación geográfica del caso se hará en función de la procedencia de la muestra. Cuando este parámetro no esté disponible se asignará el caso al hospital de referencia que procesa la muestra, lo cual explica la ligera infraestimación de los casos en las islas menores, y sobreestimación en las islas capitalinas. Para solventar esto se utiliza también el municipio de residencia de tarjeta sanitaria.

Por ahora no se están contemplando sospechas de COVID-19 a las que no se les ha tomado PCR, ni sospechas de COVID-19 en las que el resultado de las PCR ha sido negativo para este análisis, aspecto que se intentará incluir lo antes posible. Desde el 05/04/2020 se cambia el formato del informe. Próximamente se producirán cambios en los datos de manera retrospectiva resultado de la carga de ficheros procedentes de atención hospitalaria que tendrán como resultado la mejora de la calidad de la información aquí analizada.

Fe de erratas

-En el informe del 05/04/2020 en el apartado de "Casos activos según municipio de residencia y municipio del centro declarante" se contabilizaron los casos activos que nunca habían requerido hospitalización, se corrige para que contabilicen todos los casos activos en domicilio, incluidos los casos activos con alta hospitalaria.