

INFORME DIARIO DE SITUACIÓN DEL COVID-19 EN LA COMUNIDAD AUTÓNOMA DE CANARIAS

En este informe se incluye a todas las personas diagnosticadas de COVID-19 (a partir de ahora, casos) mediante criterio microbiológico (detección de ARN de SARS-CoV-2 mediante rt-PCR) en la Comunidad Autónoma de Canarias hasta las 24:00 horas del 14/04/2020.

La ventana temporal comienza el 28 de enero, día antes de que la primera persona con COVID-19 diagnosticada en Canarias, iniciara síntomas. Se considera hospitalización a la asignación de cama en un centro hospitalario; así la atención en los servicios de urgencias sin ingreso y las hospitalizaciones a domicilio, no se consideran hospitalizaciones propiamente dichas.

Nota: Para la contabilización de casos, si no se dispone transitoriamente de la fecha de declaración no se incluyen en el presente conteo de casos.

Situación actual

Se representan los casos cerrados y activos. El cierre epidemiológico del caso se produce cuando se cumple criterio de recuperación (PCR negativa o 14 días tras inicio de síntomas) o fallecimiento. El resto de casos se consideran activos, y pueden encontrarse en domicilio u hospitalizados en unidad de críticos o no.

Se ha desagregado por área de salud, aunque se contabilizan agregados en el total. Además se ha representado en la tabla de la izquierda los casos según el área al que pertenece el centro que ha declarado el caso y en la tabla de la derecha el área al que pertenecen según la residencia del caso.

Situación actual según área de declaración

Área según declaración	Activos			Cerrados		Suma Total
	Domiciliarios	Hospitalizados		Fallecidos	Recuperados	
		En planta	UCI			
1. Tenerife	633	164	37	73	418	1.325
2. Gran Canaria	203	33	25	29	200	490
3. La Palma	47	4	1	3	18	73
4. Lanzarote	38	9	7	2	16	72
5. Fuerteventura	6		3		15	24
6. La Gomera	2				5	7
7. El Hierro					1	1
Área desconocida						
Suma Total	929	210	73	107	673	1.992

Situación actual según área de residencia

Área según residencia	Activos			Cerrados		Suma Total
	Domiciliarios	Hospitalizados		Fallecidos	Recuperados	
		En planta	UCI			
1. Tenerife	602	160	35	72	378	1.247
2. Gran Canaria	188	30	24	28	202	472
3. La Palma	53	4	2	4	20	83
4. Lanzarote	41	11	7	3	20	82
5. Fuerteventura	11	1	4		26	42
6. La Gomera	2	1			7	10
7. El Hierro	2				2	4
Área desconocida	30	3	1		18	52
Suma Total	929	210	73	107	673	1.992

Distribución por edad y sexo

Se utilizan grupos de edad decenales y un grupo para 90 o más años. Se muestra el porcentaje de casos por sexo y totales en cada grupo de edad.

Nota: para la desagregación por edad y sexo es necesaria la fecha de inicio de síntomas de los casos. Si algún caso transitoriamente no dispone de esta información no se incluye en el conteo de la tabla.

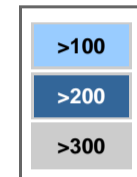
Grupo de edad	Casos			Porcentaje			Total	Total
	Desconocido	Mujer	Varón	Desconocido	Mujer	Varón		
0-9 años		4	3	0,4%	0,3%	7	0,4%	
10-19 años		8	18	0,8%	2,0%	26	1,3%	
20-29 años		89	69	8,4%	7,5%	158	7,9%	
30-39 años		169	103	15,9%	11,2%	272	13,7%	
40-49 años		190	159	17,9%	17,3%	349	17,5%	
50-59 años		180	145	17,0%	15,8%	325	16,3%	
60-69 años		156	172	14,7%	18,7%	328	16,5%	
70-79 años		129	163	12,2%	17,7%	292	14,7%	
80-89 años		98	76	9,2%	8,3%	174	8,7%	
90 o más años		36	11	3,4%	1,2%	47	2,4%	
Edad desconocida	11	2		100,0%	0,2%	13	0,7%	
Suma Total	11	1.061	919	100,0%	100,0%	1.991	100,0%	

Incidencia acumulada por edad y sexo

Se utilizan grupos de edad decenales y un grupo para 90 o más años. Se muestra la incidencia acumulada (casos entre población por 100.000 habitantes) por sexo y totales en cada grupo de edad.

Nota: Se ha utilizado la población de 2019 del Instituto Canario de Estadística (ISTAC) a partir de datos del Instituto Nacional de Estadística (INE).

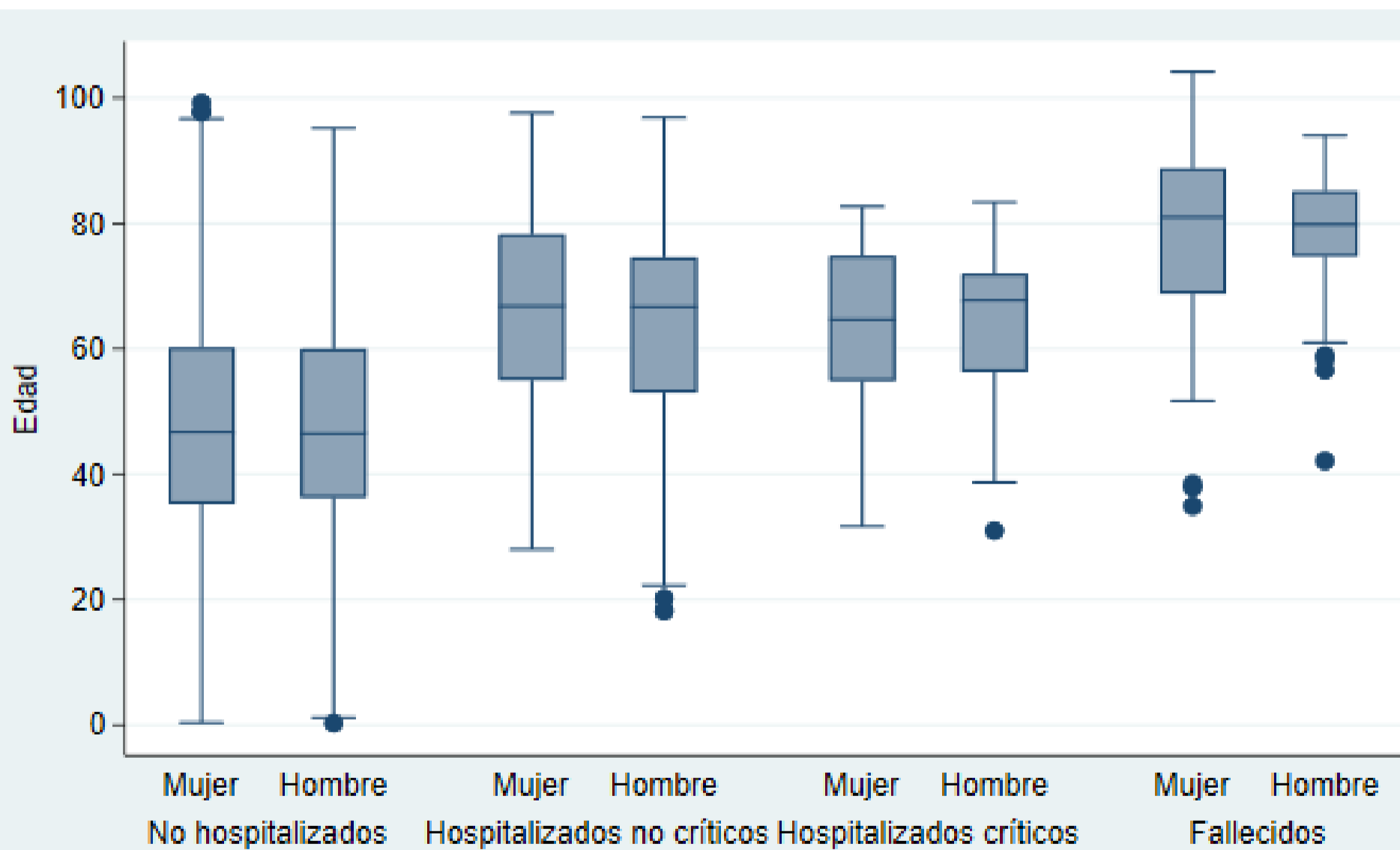
Grupo de edad	Mujer	Hombre	Total
0-9 años	4,67	3,32	3,97
10-19 años	7,40	15,75	11,69
20-29 años	71,62	55,17	63,37
30-39 años	106,64	65,73	86,3
40-49 años	100,02	80,62	90,14
50-59 años	106,31	85,59	95,95
60-69 años	134,30	155,22	144,51
70-79 años	162,14	238,02	197,24
80-89 años	211,78	257,9	229,72
90 o más años	375,20	265,76	342,22
Edad desconocida			
Suma Total	97,57	86,21	91,95



Media de edad en función del sexo y situación del caso

Se representa en diagrama de cajas la distribución por sexos los distintos subgrupos de casos: casos no hospitalizados, casos hospitalizados no críticos, casos hospitalizados críticos y fallecidos. Explicación del gráfico: consta de cajas con bigotes y puntos adyacentes que representan:

- Borde inferior de la caja: percentil 25
 - Borde superior de la caja: percentil 75
 - Línea horizontal dentro de la caja: mediana de la edad (percentil 50)
 - Bigotes superior e inferior: 1.5 veces el rango intercuartílico (percentil 75- percentil 25).
 - Puntos adyacentes: valores extremos (outliers)
- Más información en: https://es.wikipedia.org/wiki/Diagrama_de_caja



Morbilidad según número de patologías previas

Se clasifican los casos en función de la demanda de asistencia sanitaria (sin ingreso, ingreso no crítico e ingreso crítico) y de si han fallecido de todos los casos acumulados. Se contabilizan las siguientes patologías para clasificar según la morbilidad preexistente descrita a la derecha de la tabla.

Nota 1: No se ha clasificado el caso según la demanda de atención sanitaria si se desconoce si ha tenido ingreso hospitalario y/o ingreso en unidad de críticos.

Nota 2: La evaluación de la morbilidad sólo se ha hecho cuando la información sobre sus antecedentes médicos está disponible.

Nº de patologías	No hospitalizados	Porcentaje	Hospitalizados no críticos	Porcentaje	Hospitalizados críticos	Porcentaje	Fallecidos	Porcentaje	Casos evaluados	Total de casos
0	656	56,0%	151	26,5%	30	23,1%	8	7,5%	845	854
1	259	22,1%	146	25,7%	37	28,5%	21	19,6%	463	467
2	106	9,1%	122	21,4%	35	26,9%	27	25,2%	290	290
3	32	2,7%	64	11,2%	12	9,2%	26	24,3%	134	134
4	5	0,4%	22	3,9%	4	3,1%	7	6,5%	38	38
5			5	0,9%			2	1,9%		7
7			1	0,2%						1
Desconocido	113	9,6%	58	10,2%	12	9,2%	16	15,0%	199	201
Suma Total	1.171	100,0%	569	100,0%	130	100,0%	107	100,0%	1.977	1.992

Patologías evaluadas:

- Diabetes mellitus
- Enfermedad cardiovascular crónica (incluida hipertensión arterial)
- Enfermedad hepática crónica
- Enfermedad pulmonar crónica
- Enfermedad renal crónica
- Enfermedad neurológica o neuromuscular
- Inmunodeficiencia incluyendo VIH
- Cáncer.

Morbilidad según GMA por tipo de caso, grupo de edad y sexo

Se clasifican los casos según su Grupo de Morbilidad Ajustada (GMA), un indicador muy utilizado en Atención Primaria que proporciona información sobre la morbilidad de cada caso. Para facilitar su interpretación se han conservado los colores originales utilizados por DragoAP. Además se ha clasificado cada caso en función de la demanda de asistencia sanitaria (no hospitalizado, hospitalizado no crítico y hospitalizado crítico) y de si ha fallecido. Se han clasificado los casos según menor de 65 años, 65-74 años y más de 74 años.

Nota: El GMA es desconocido si el caso no tiene tarjeta sanitaria o lleva mucho tiempo si estar adscrito a un cupo médico, entre otras razones.

Nota: Para más información sobre el proyecto GMA puede consultarse el artículo original en abierto en: <https://www.elsevier.es/es-revista-atencion-primaria-27-articulo-los-grupos-morbilidad-ajustados-nuevo-S0212656716302104>

Se muestran 3 tablas en función del grupo de edad (0-64 años, 65-74 años y 75 o más años) y se clasifica en filas según el percentil de GMA y en columnas según la demanda asistencial (no hospitalización, hospitalización no crítica y hospitalización crítica) y si ha fallecido, mostrando tanto el número de casos como el porcentaje de percentil de GMA para cada columna.

0-64 años										
GMA	Total	Evaluados	No hospitalizados	%	Hospitalizados	%	Críticos	%	Fallecidos	%
1. <80 sin enf. crónicas	181	15,8%	157	18,1%	20	9,7%	4	7,3%		
2. <80 con enf. crónicas	708	61,8%	563	65,0%	108	52,4%	25	45,5%	4	36,4%
3. 80-95	208	18,2%	129	14,9%	56	27,2%	18	32,7%	5	45,5%
4. 95-99.5	44	3,8%	17	2,0%	19	9,2%	7	12,7%	1	9,1%
5. >=99.5	5	0,4%			3	1,5%	1	1,8%	1	9,1%
GMA desconocido	163		109		44		7		2	
Suma Total	1.309	100,0%	975	100,0%	250	100,0%	62	100,0%	13	100,0%

65-74 años										
GMA	Total	Evaluados	No hospitalizados	%	Hospitalizados	%	Críticos	%	Fallecidos	%
1. <80 sin enf. crónicas	2	0,7%	1	1,0%	1	0,8%				
2. <80 con enf. crónicas	85	31,1%	29	29,9%	44	36,1%	8	21,6%	4	23,5%
3. 80-95	106	38,8%	41	42,3%	39	32,0%	20	54,1%	6	35,3%
4. 95-99.5	69	25,3%	25	25,8%	30	24,6%	9	24,3%	5	29,4%
5. >=99.5	11	4,0%	1	1,0%	8	6,6%			2	11,8%
GMA desconocido	45		10		27		7		1	
Suma Total	318	100,0%	107	100,0%	149	100,0%	44	100,0%	18	100,0%

75 o más años										
GMA	Total	Evaluados	No hospitalizados	%	Hospitalizados	%	Críticos	%	Fallecidos	%
1. <80 sin enf. crónicas	5	1,6%			1	0,7%	3	15,8%	1	1,6%
2. <80 con enf. crónicas	38	12,2%	17	19,8%	10	7,2%	2	10,5%	7	10,9%
3. 80-95	103	33,1%	27	31,4%	45	32,6%	9	47,4%	20	31,3%
4. 95-99.5	128	41,2%	37	43,0%	60	43,5%	4	21,1%	27	42,2%
5. >=99.5	37	11,9%	5	5,8%	22	15,9%	1	5,3%	9	14,1%
GMA desconocido	41		13		16		3		9	
Suma Total	352	100,0%	99	100,0%	154	100,0%	22	100,0%	73	100,0%

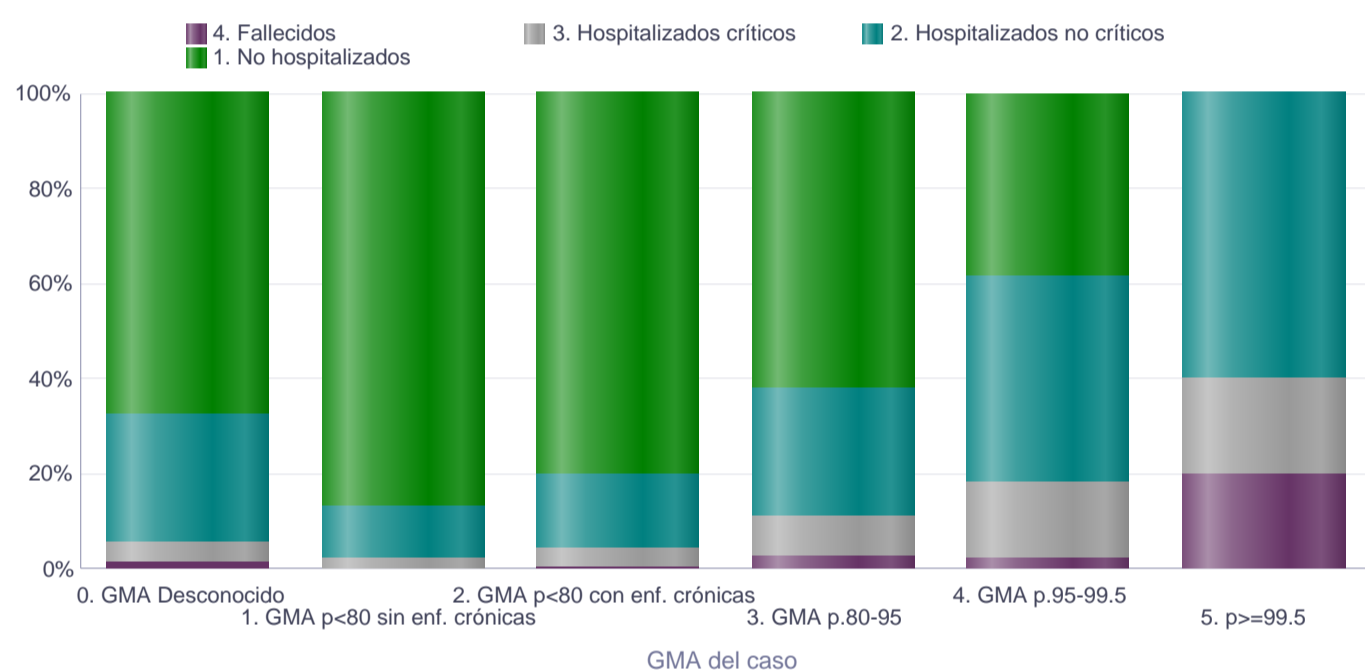
GMA según situación del caso por grupo de edad

Se muestra una gráfica para cada grupo de edad (0-64 años, 65-74 años y 75 o más años) en barras cada grupo de percentil de GMA y en colores en cada una el porcentaje para cada situación del caso según la demanda de asistencia sanitaria (no hospitalizado, hospitalización no crítica y hospitalización crítica) o si ha fallecido.

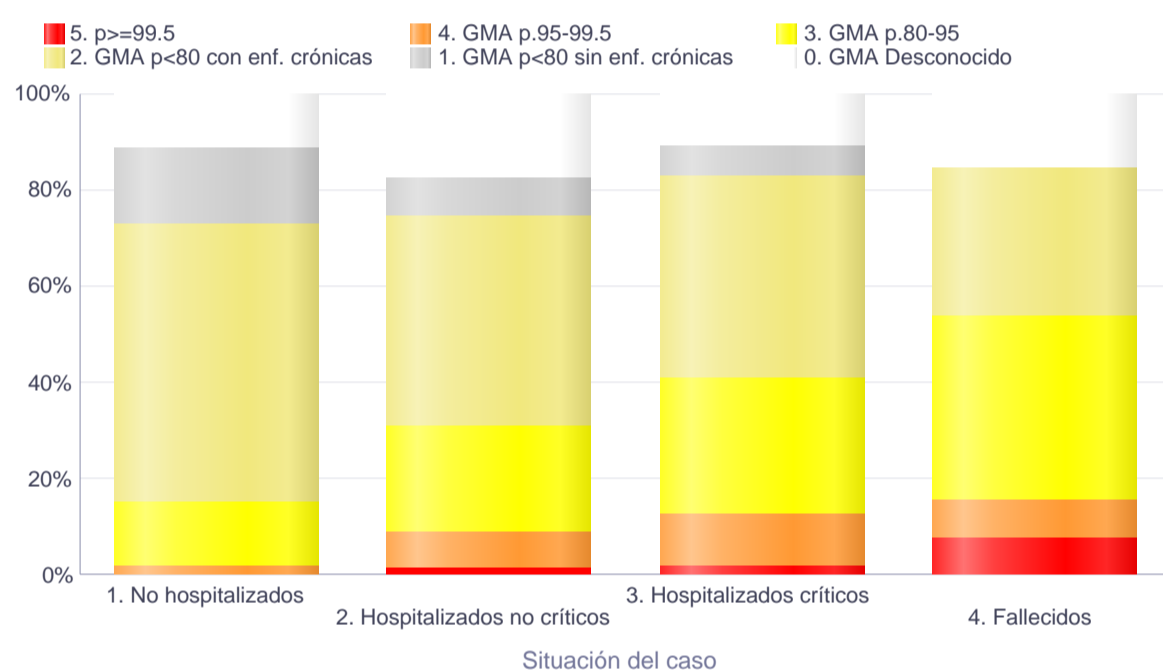
Situación del caso según GMA y grupo de edad

Se muestra una gráfica para cada grupo de edad (0-64 años, 65-74 años y 75 o más años) en barras cada situación del caso según la demanda de asistencia sanitaria (no hospitalizado, hospitalización no crítica y hospitalización crítica) o si ha fallecido y en colores en cada una el porcentaje para cada grupo de percentil de GMA.

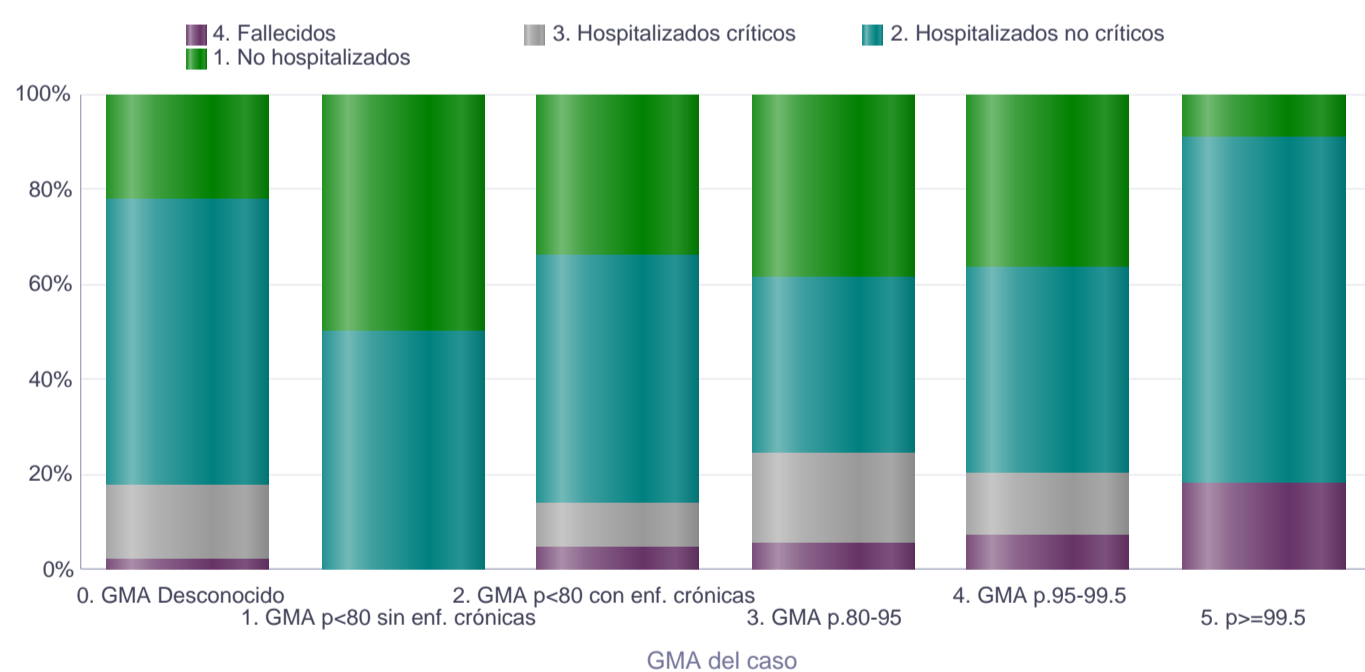
EDAD 0-64 años Total



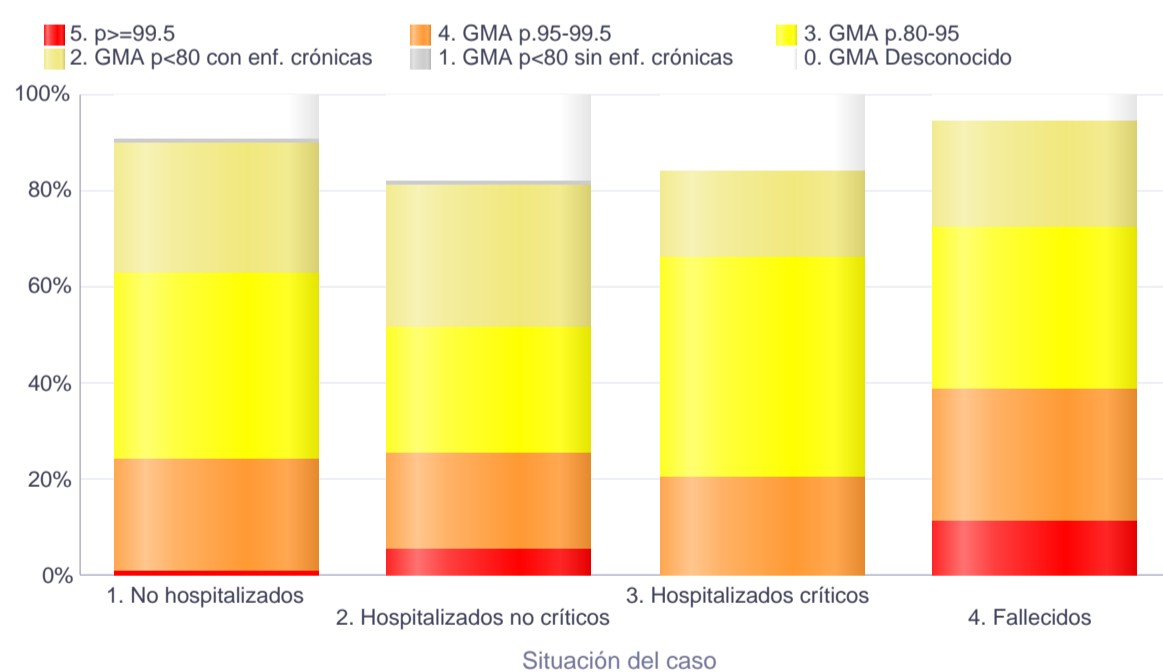
EDAD 0-64 años Total



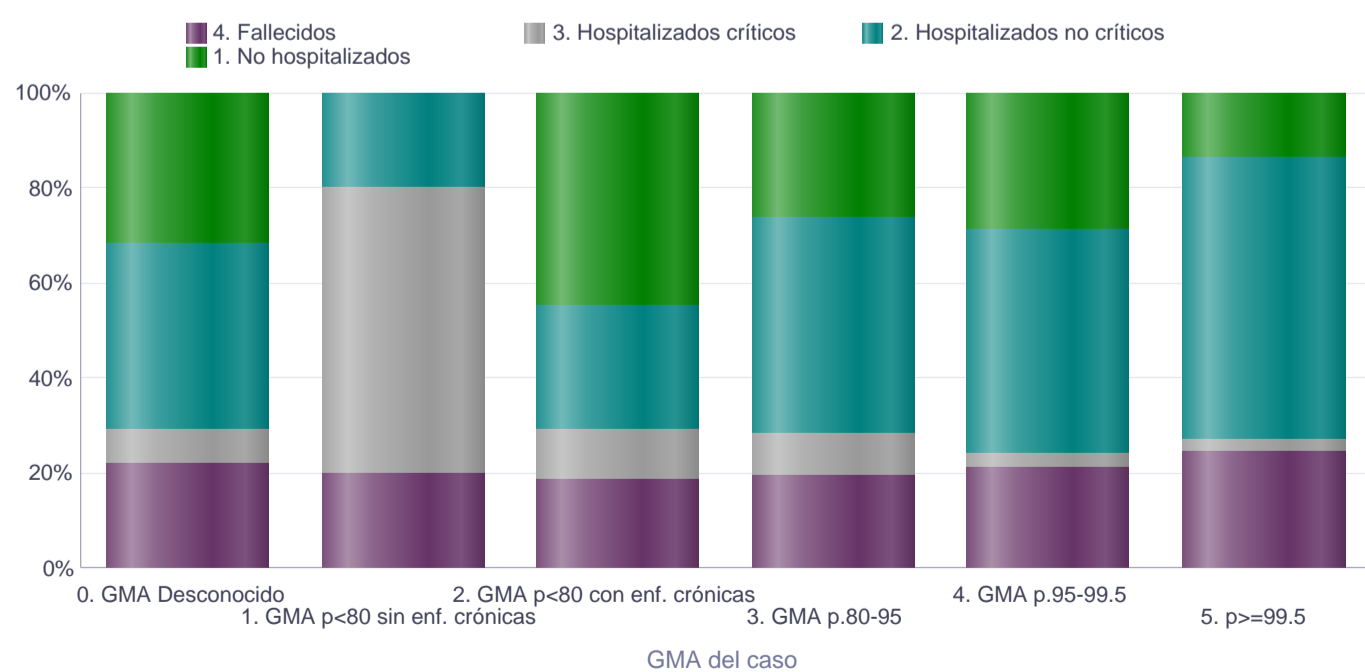
EDAD 65-74 años Total



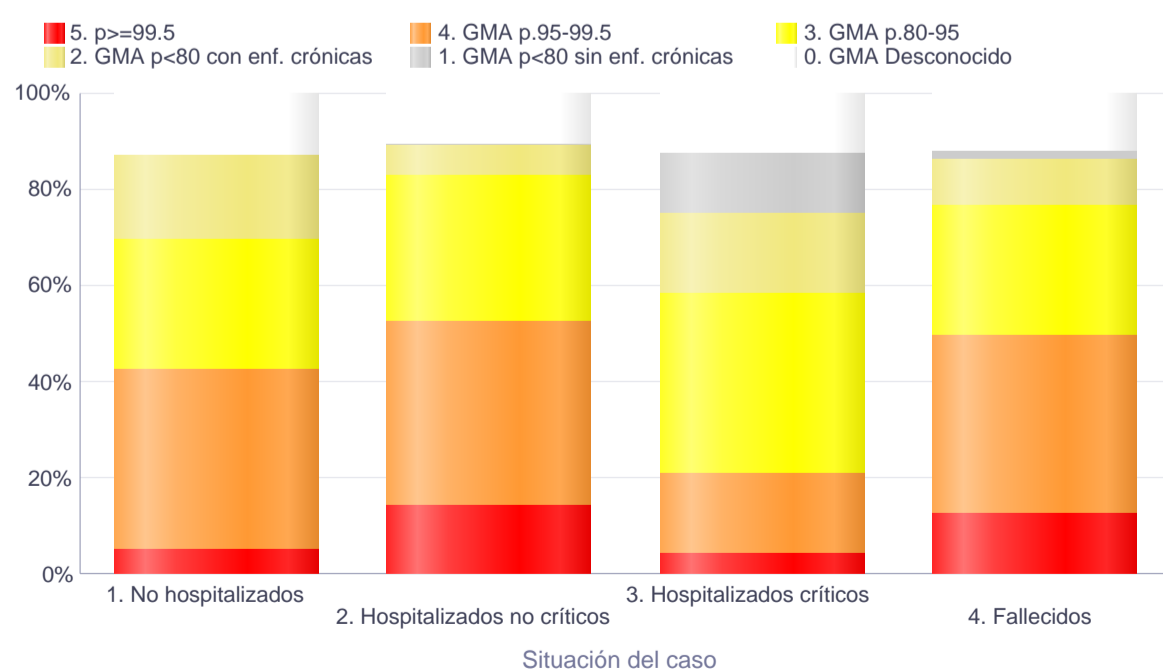
EDAD 65-74 años Total



EDAD 75 o más años Total



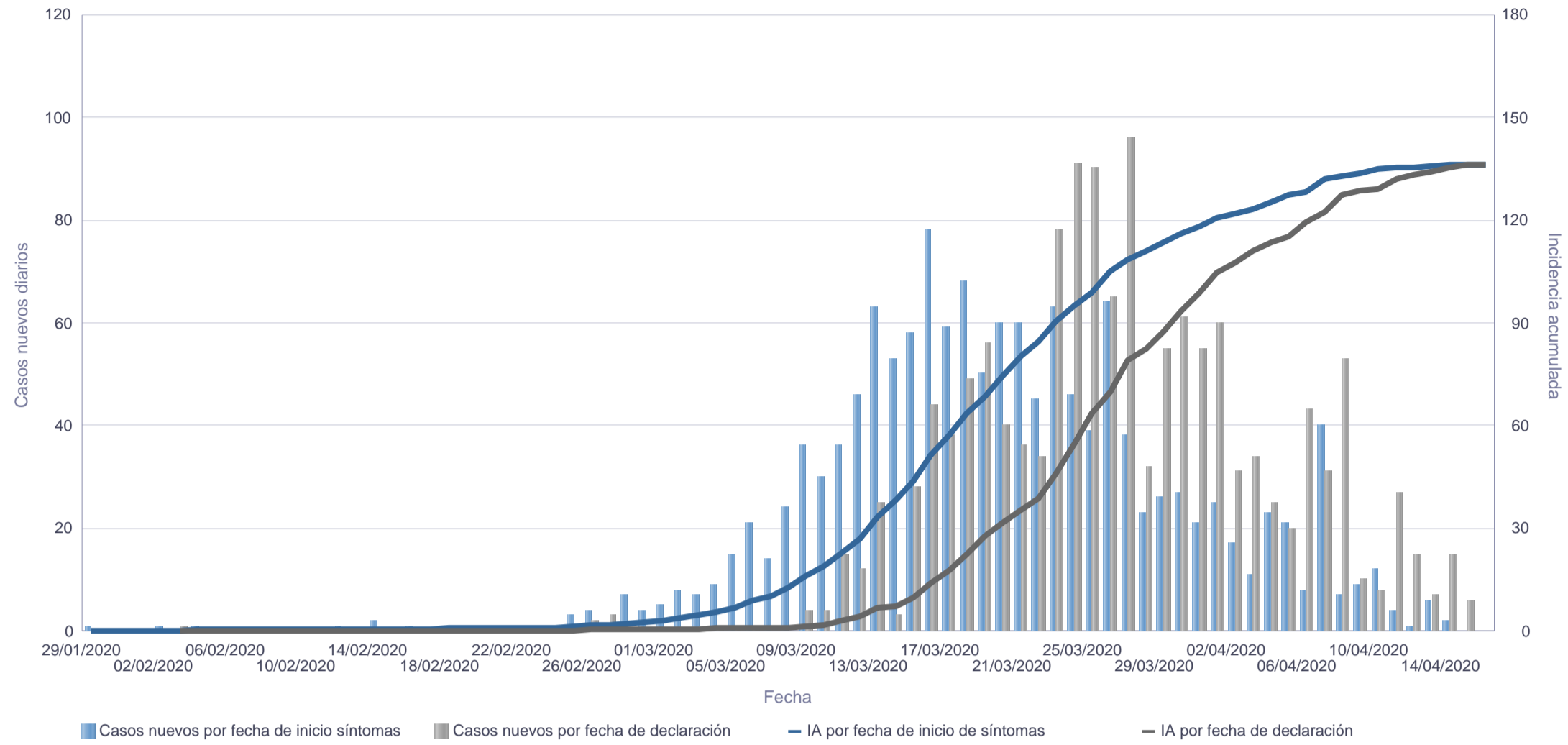
EDAD 75 o más años Total



Curva epidémica de la provincia de Santa Cruz de Tenerife

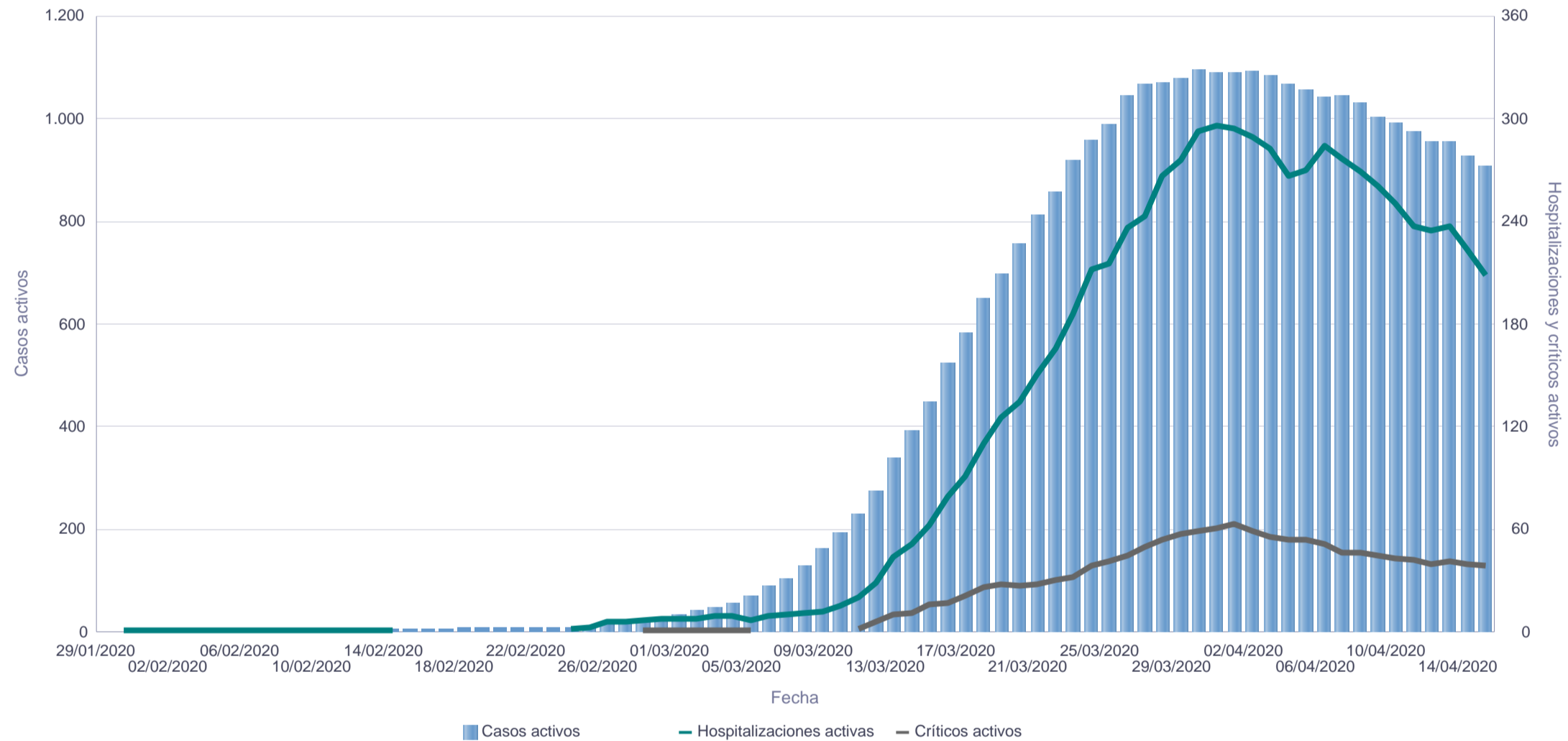
Se representan los casos nuevos diarios de dos maneras a la vez: según su fecha de inicio de síntomas (azul) y según su fecha de declaración (gris) y se calcula en base a cada fecha la incidencia acumulada mediante: número de casos / población *100.000 habitantes.

Nota: Para el cálculo de la incidencia acumulada se ha utilizado la población de 2019 del Instituto Canario de Estadística (ISTAC) a partir de datos del Instituto Nacional de Estadística (INE).



Casos, hospitalizaciones y críticos activos de la provincia de Santa Cruz de Tenerife

Se representa el número de casos activos de cada día junto a las hospitalizaciones y críticos activos.



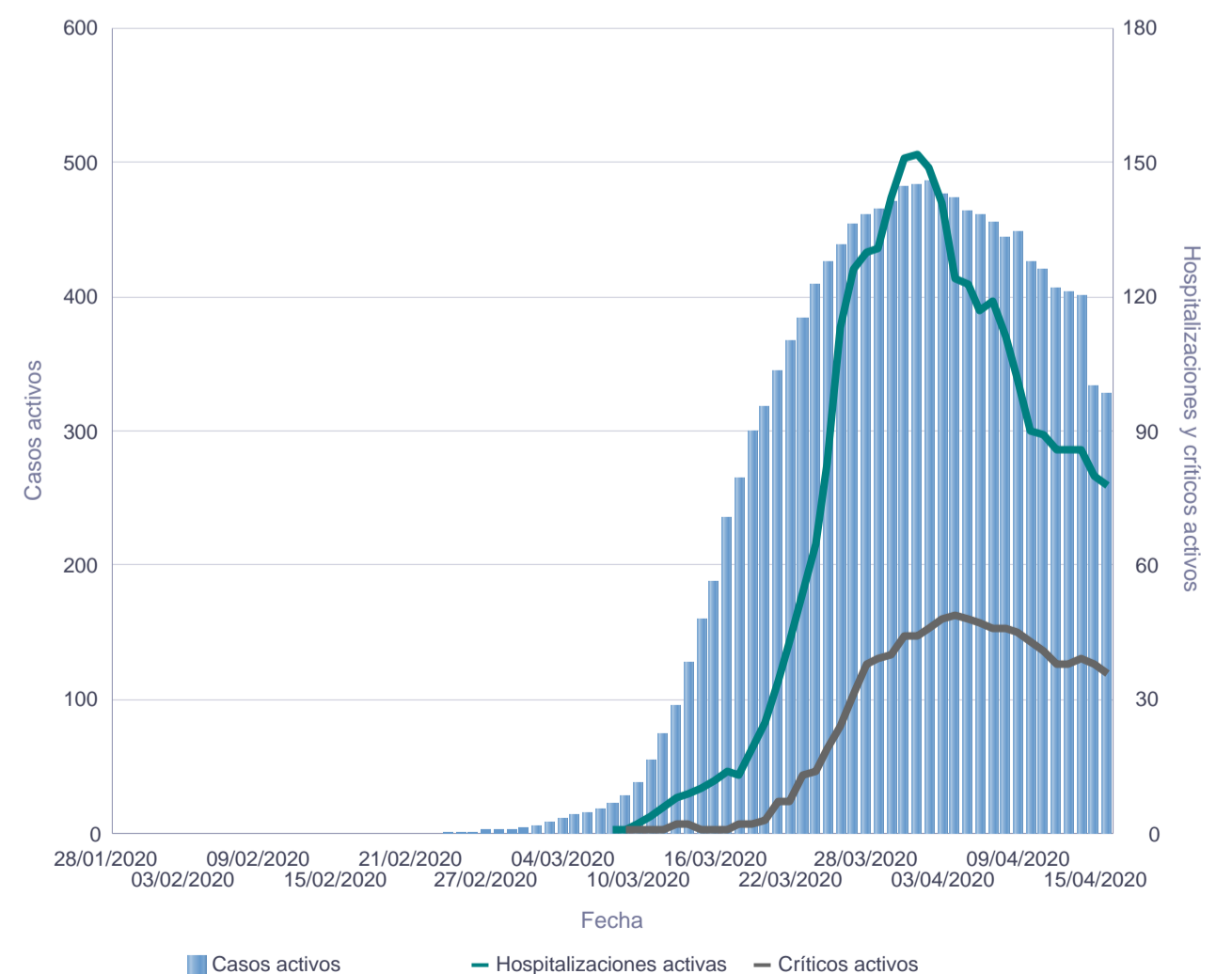
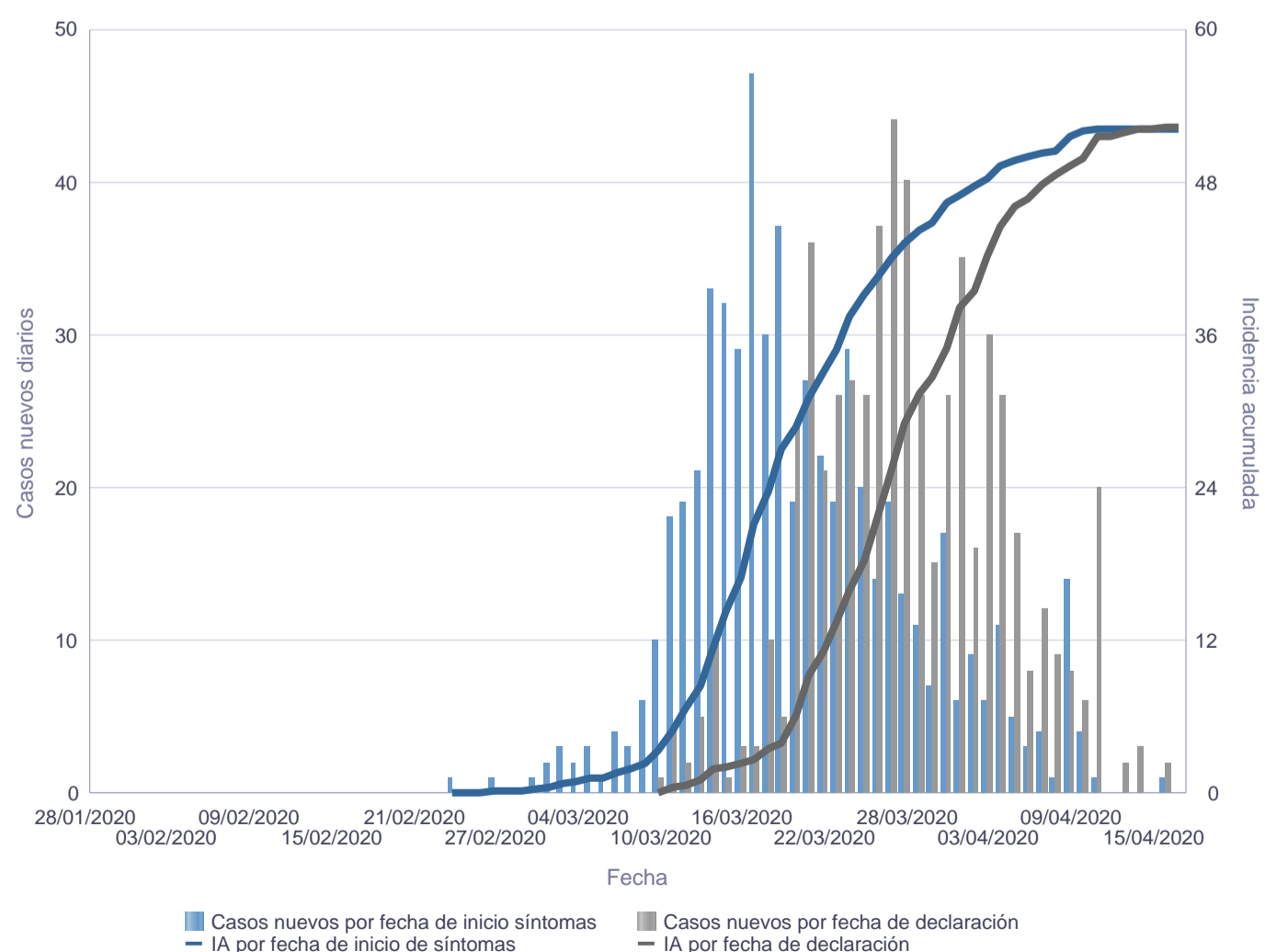
Curva epidémica de la provincia de Las Palmas

Se representan los casos nuevos diarios de dos maneras a la vez: según su fecha de inicio de síntomas (azul) y según su fecha de declaración (gris) y se calcula en base a cada fecha la incidencia acumulada mediante: número de casos / población *100.000 habitantes.

Nota: Para el cálculo de la incidencia acumulada se ha utilizado la población de 2019 del Instituto Canario de Estadística (ISTAC) a partir de datos del Instituto Nacional de Estadística (INE).

Casos, hospitalizaciones y críticos activos de la provincia de Las Palmas

Se representa el número de casos activos de cada día junto a las hospitalizaciones y críticos activos.



Media de días hasta evento de interés

Se calcula la media de días entre el inicio de síntomas y evento de interés: declaración del caso, ingreso hospitalario, ingreso en unidad de críticos y defunción. A la derecha se contabiliza el número de casos con cada evento sobre el que se ha calculado la media de días.

Días hasta declaración	Días hasta hospitalización	Días hasta ingreso en UCI	Días hasta defunción	Declaraciones	Hospitalizaciones	Críticos	Defunciones
8,17	7,71	9,44	12,41	1.992	801	156	107

Defunciones por edad y sexo

Nota: No se contabilizarán defunciones sin fecha

Grupo de edad	Desconocido	Mujer	Varón	Total
0-9 años				
10-19 años				
20-29 años				
30-39 años		3		3
40-49 años			1	1
50-59 años		3	3	6
60-69 años		6	6	12
70-79 años		9	22	31
80-89 años		16	25	41
90 o más años		8	5	13
Edad desconocida				
Suma Total		45	62	107

Letalidad y mortalidad

Se han calculado tres índices distintos: letalidad, letalidad ajustada por tiempo y mortalidad. Se definen a continuación:

-Letalidad: total de defunciones / total de casos (%). Este índice infraestima la verdadera letalidad porque sólo es adecuado cuando finalice la pandemia.

-Letalidad ajustada por tiempo: total de defunciones / total de casos hace 8 días (%). Este índice utiliza los casos que había hace 8 días (tiempo medio entre inicio de síntomas y defunción), es mucho más exacto aunque algo inestable inicialmente porque el número de casos hace 8 días era reducido.

-Mortalidad: total de defunciones / población * 100.000. Este índice calcula el impacto en toda la población, no se limita a los casos. Se ha utilizado la población de 2019 del Instituto Canario de Estadística (ISTAC) a partir de datos del Instituto Nacional de Estadística (INE).

LETALIDAD

Grupo de edad	Desconocido	Mujer	Varón	Suma Total
1.- Edad desconocida				
2.- 0-64 años		1,09	1,05	1,07
3.- 65-74 años		5,93	5,98	5,96
4.- 75 años o más		15,03	27,95	20,90
Suma Total		4,24	6,75	5,37

LETALIDAD AJUSTADA POR TIEMPO

Grupo de edad	Desconocido	Mujer	Varón	Suma Total
1.- Edad desconocida				
2.- 0-64 años		1,26	1,19	1,23
3.- 65-74 años		6,4	6,47	6,44
4.- 75 años o más		19,46	34,62	26,52
Suma Total		4,94	7,71	6,24

MORTALIDAD

Grupo de edad	Desconocido	Mujer	Varón	Suma Total
1.- Edad desconocida				
2.- 0-64 años		0,89	0,66	0,77
3.- 65-74 años		8,13	12,16	10,06
4.- 75 años o más		32,16	72,95	48,73
Suma Total		4,14	5,82	4,97

Personal sanitario

Se representa el personal sanitario en función de grupo de edad decenal y sexo.

Grupos de edad	Sexo		Total
	Mujer	Varón	
20-29 años	52	14	66
30-39 años	107	30	137
40-49 años	106	36	142
50-59 años	80	30	110
60-69 años	21	16	37
Suma Total	366	126	492

Casos relacionados con la atención sanitaria

Se define caso de COVID-19 relacionado con la atención sanitaria a aquellos casos que estaban ingresados en un centro hospitalario por razones distintas a COVID-19 y que al menos 6 días después de su ingreso se sospecha infección y resultan positivos para SARS-CoV-2. Se disponen en la tabla según grupo de edad y sexo.

Nosocomial	Mujer	Varón	Suma Total
0-64 años	2	8	10
65-74 años	2	10	12
75 o más años	9	10	19
Suma Total	13	28	41

Hospitalizaciones y estancias

Se representan las hospitalizaciones activas tanto en planta como en unidades de críticos y las estancias totales en planta y en unidad de críticos por hospital. Las hospitalizaciones activas incluyen las de UCI.

Provincia	Hospital de ingreso	Hospitalizaciones activas (incluye UCI)	UCI activos	Estancias (incluye UCI)	Estancia UCI
Las Palmas	C.H.U.I. Materno Infantil	28	14	1.090	407
	H. Doctor José Molina Orosa	15	7	436	144
	H.G.de Fuerteventura Virgen de la Peña	4	3	99	58
	H.I.de Lanzarote				6
	H.U.de Gran Canaria Doctor Negrín	31	12	1.502	475
	Hospiten Roca				13
Santa Cruz de Tenerife	C.H.U.Nuestra Señora de la Candelaria	72	21	3.250	777
	H.G.de La Palma	6	2	291	103
	H.I.Nuestra Señora de los Reyes				15
	H.Nuestra Señora de Guadalupe	1		53	
	H.San Juan de Dios	23		450	
	H.U.de Canarias	101	13	3.332	485
	Hospital del Sur (CHUNSC)	1		40	
_Otros	Otros	1	1		19
Suma Total		283	73	10.577	2.468

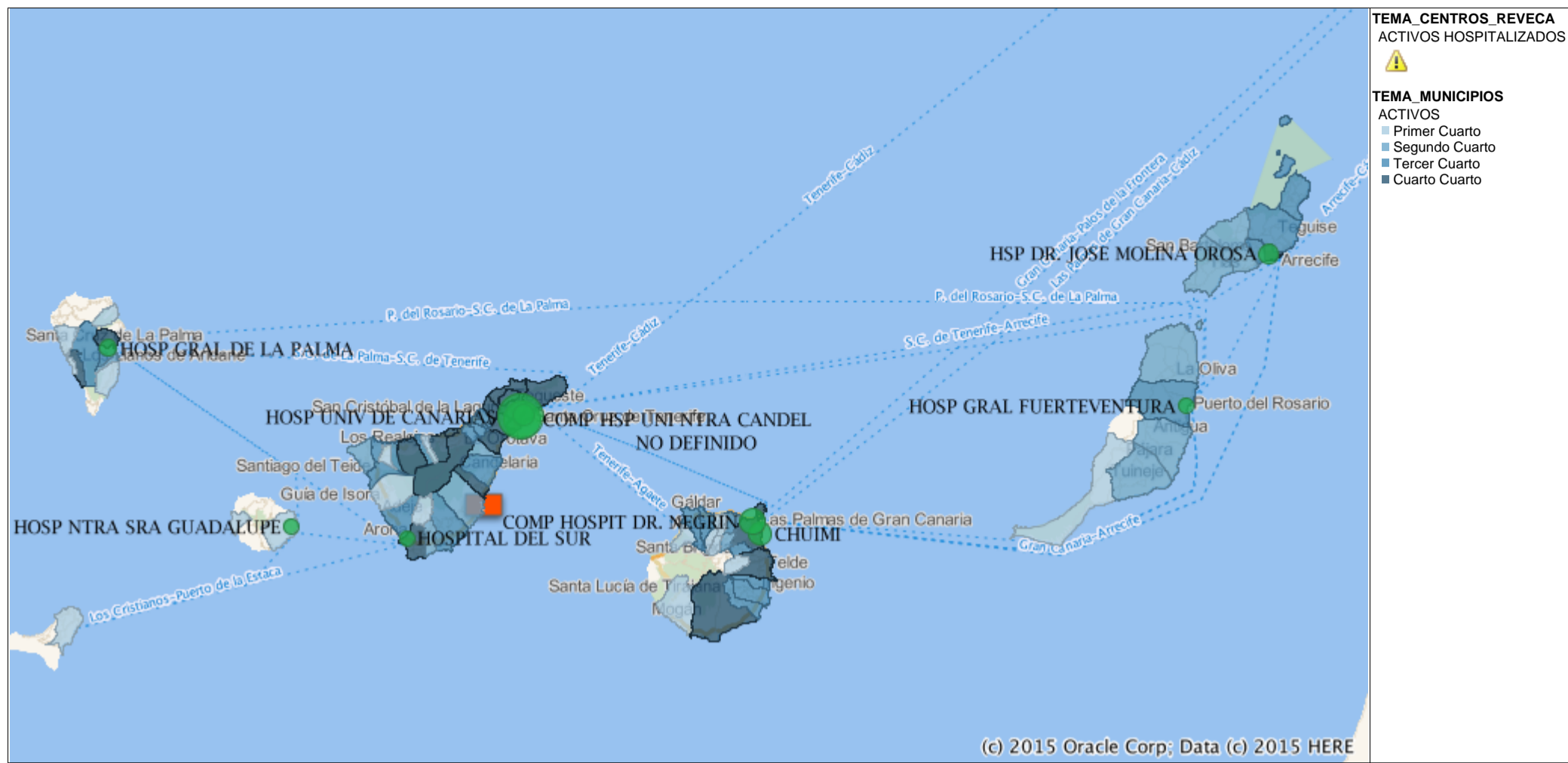
Descripción de síntomas

Se describen los síntomas principales en el momento de la sospecha de total de casos, especificando el número de casos que tenían un valor válido para cada síntoma, así como el porcentaje que presentó dicho síntoma. Se calcula además la chi2 y el p-valor para la diferencia por sexos en la presentación de cada síntoma.

	Mujer	Hombre	Total	chi2	p
	n %	n %	n %		
Escalofríos	973 27,44 %	837 32,38 %	1810 29,72 %	45,1099	0,0000
Fiebre	1001 55,54 %	865 70,64 %	1866 62,54 %	0,9422	0,3317
Tos	1004 67,93 %	867 70,01 %	1871 68,89 %	5,8166	0,0159
Dolor de garganta	980 27,96 %	834 17,39 %	1814 23,10 %	28,356	0,0000
Dificultad Respiratoria	990 31,92 %	856 37,27 %	1846 34,40 %	24,0236	0,0000
Neumonía	953 18,05 %	816 27,82 %	1769 22,56 %	1,6907	0,1935
Otros síntomas respiratorios graves	957 1,78 %	820 2,68 %	1777 2,19 %	7,8932	0,0050
Vómitos	979 7,46 %	835 4,31 %	1814 6,01 %	2,4635	0,1165
Diarrea	985 29,75 %	840 26,43 %	1825 28,22 %	7,418	0,0065
Fallo renal agudo	954 0,42 %	811 1,73 %	1765 1,02 %	28,356	0,0000

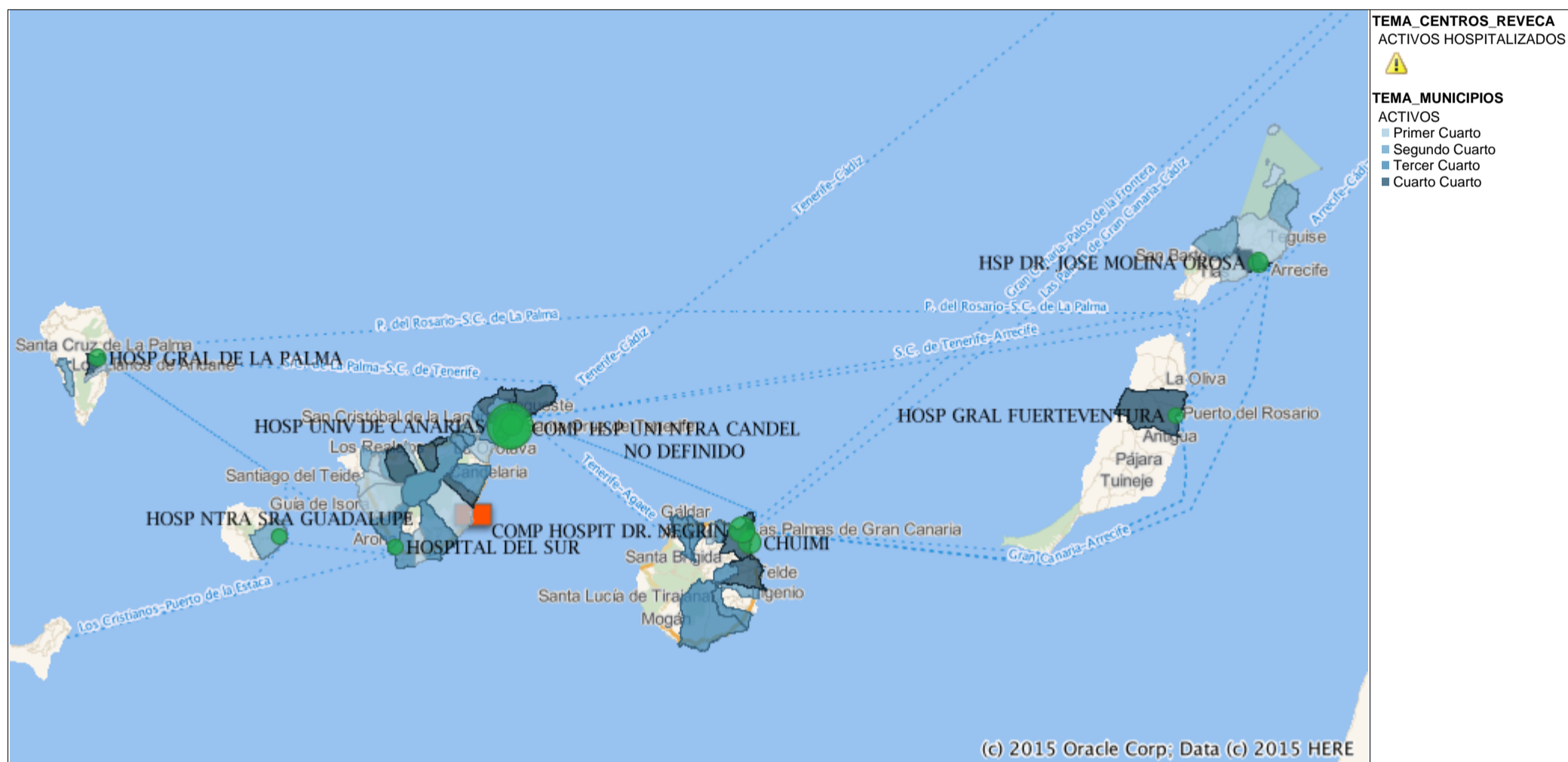
Mapa de casos activos según municipio de residencia

Se muestran los casos en función del municipio de residencia de los mismos. En la tabla "Casos activos según municipio de residencia y municipio del centro declarante" de la página 4 de este mismo informe se detalla el número de casos según el municipio de residencia.



Mapa de casos activos según municipio del centro declarante

Se muestran los casos en función del municipio del centro declarante de los mismos. En la tabla "Casos activos según municipio de residencia y municipio del centro declarante" de la página 4 de este mismo informe se detalla el número de casos según el municipio de declaración del centro.



Casos activos domiciliarios en función de municipio de residencia y municipio de declaración

De los datos de tarjeta sanitaria se saca la residencia del caso y se le asigna al municipio de residencia. Por otra parte, en función del centro al que acuda el caso cuando es diagnosticado de COVID-19 o si su muestra es remitida a un hospital de referencia, se asigna el caso al municipio de declaración. Por tanto se representan los casos en función de estos dos municipios y se calcula también la incidencia acumulada (casos/población * 100.000 habitantes) usando como referencia la población de 2019 del Instituto Canario de Estadística (ISTAC) a partir de datos del Instituto Nacional de Estadística (INE).

Área declarante	Municipio declarante	Activos en domicilio	IA	Área de residencia	Municipio de residencia	Activos en domicilio	IA	
Desconocido	DESCONOCIDO			Desconocido	DESCONOCIDO			
	NODEF				NODEF		30	
El Hierro	EL PINAR			El Hierro	EL PINAR			
	FRONTERA				FRONTERA			
	VALVERDE				VALVERDE		2	39,96
Fuerteventura	ANTIGUA			Fuerteventura	ANTIGUA	3	24,08	
	BETANCURIA				BETANCURIA			
	LA OLIVA				LA OLIVA		1	3,76
	PAJARA				PAJARA		1	4,74
	PUERTO DEL ROSARIO	6	14,72		PUERTO DEL ROSARIO		5	12,27
	TUINEJE				TUINEJE		1	6,56
Gran Canaria	AGAETE			Gran Canaria	AGAETE			
	AGÜIMES				AGÜIMES	4	12,65	
	ARTENARA				ARTENARA			
	ARUCAS	3	7,87		ARUCAS	6	15,73	
	FIRGAS	1	13,41		FIRGAS	1	13,41	
	GALDAR	2	8,25		GALDAR	9	37,13	
	INGENIO	1	3,19		INGENIO	4	12,77	
	LAS PALMAS DE G.C.	183	48,17		LAS PALMAS DE G.C.	106	27,9	
	MOGAN				MOGAN	2	9,96	
	MOYA				MOYA	1	12,99	
	SAN BARTOLOME DE TIRAJANA	2	3,74		SAN BARTOLOME DE TIRAJANA	12	22,45	
	SAN NICOLAS DE TOLentino				SAN NICOLAS DE TOLentino			
	SANTA BRIGIDA				SANTA BRIGIDA	8	43,8	
	SANTA LUCIA DE TIRAJANA	2	2,73		SANTA LUCIA DE TIRAJANA	8	10,91	
	STA. Mª DE GUIA DE G.C.	2	14,44		STA. Mª DE GUIA DE G.C.	8	57,76	
	TEJEDA				TEJEDA			
	TELDE	4	3,9		TELDE	13	12,66	
	TEROR				TEROR	3	23,96	
	VALLESECO				VALLESECO	1	26,67	
	VALSEQUILLO DE G.C.	3	32,12		VALSEQUILLO DE G.C.	2	21,41	
	VEGA DE SAN MATEO				VEGA DE SAN MATEO			
La Gomera	AGULO			La Gomera	AGULO			
	ALAJERO				ALAJERO			
	HERMIGUA				HERMIGUA			
	S. SEBASTIAN DE LA GOMERA	2	21,99		S. SEBASTIAN DE LA GOMERA	2	21,99	
	VALLE GRAN REY				VALLE GRAN REY			
VALLEHERMOSO			VALLEHERMOSO					
La Palma	BARLOVENTO			La Palma	BARLOVENTO			
	BREÑA ALTA	44	610,77		BREÑA ALTA	8	111,05	
	BREÑA BAJA	1	17,57		BREÑA BAJA	4	70,3	
	EL PASO				EL PASO	5	65,6	
	FUENCALIENTE DE LA PALMA				FUENCALIENTE DE LA PALMA			
	GARAFIA				GARAFIA			
	LOS LLANOS DE ARIDANE	2	9,77		LOS LLANOS DE ARIDANE	15	73,29	
	PUNTAGORDA				PUNTAGORDA			
	PUNTALLANA				PUNTALLANA			
	SAN ANDRES Y SAUCES				SAN ANDRES Y SAUCES	1	24,15	
	SANTA CRUZ DE LA PALMA				SANTA CRUZ DE LA PALMA	15	95,44	
	TAZACORTE				TAZACORTE	2	43,72	
	TIJARAFE				TIJARAFE	1	39,49	
VILLA DE MAZO			VILLA DE MAZO	2	41,3			
Lanzarote	ARRECIFE	31	49,22	Lanzarote	ARRECIFE	20	31,75	
	HARIA				HARIA	2	39,04	
	SAN BARTOLOME	4	21,26		SAN BARTOLOME	8	42,52	
	TEGUISE	1	4,48		TEGUISE	5	22,38	
	TIAS	1	4,96		TIAS	3	14,87	
	TINAJO	1	15,93		TINAJO	2	31,85	
	YAIZA				YAIZA	1	6,03	
Tenerife	ADEJE	2	4,18	Tenerife	ADEJE	7	14,62	
	ARAFO				ARAFO	3	54,04	
	ARICO	1	12,52		ARICO	3	37,56	
	ARONA	5	6,16		ARONA	11	13,54	
	BUENAVISTA DEL NORTE				BUENAVISTA DEL NORTE	1	20,93	
	CANDELARIA	1	3,57		CANDELARIA	17	60,75	
	EL ROSARIO	3	17,27		EL ROSARIO	19	109,38	
	EL SAUZAL	1	11,19		EL SAUZAL	6	67,16	
	EL TANQUE	1	36,19		EL TANQUE	2	72,39	
	FASNIA	4	143,58		FASNIA	10	358,94	
	GARACHICO	1	20,53		GARACHICO	2	41,06	
	GRANADILLA DE ABONA	2	3,99		GRANADILLA DE ABONA	12	23,93	
	GUIA DE ISORA	1	4,68		GUIA DE ISORA	2	9,36	
	GUIMAR	3	14,86		GUIMAR	13	64,39	
	ICOD DE LOS VINOS	9	38,7		ICOD DE LOS VINOS	23	98,91	
	LA GUANCHA				LA GUANCHA	2	36,23	
	LA MATANZA DE ACENTEJO	1	11,04		LA MATANZA DE ACENTEJO	6	66,22	
	LA OROTAVA	3	7,14		LA OROTAVA	21	49,97	
	LA VICTORIA DE ACENTEJO	4	43,55		LA VICTORIA DE ACENTEJO	9	97,99	
	LOS REALEJOS	14	38,46		LOS REALEJOS	32	87,91	
	LOS SILOS	2	42,62		LOS SILOS	5	106,54	
	PUERTO DE LA CRUZ	8	26,26		PUERTO DE LA CRUZ	20	65,64	
	S. CRISTOBAL DE LA LAGUNA	285	180,95		S. CRISTOBAL DE LA LAGUNA	134	85,08	
	SAN JUAN DE LA RAMBLA				SAN JUAN DE LA RAMBLA	1	20,71	
	SAN MIGUEL DE ABONA				SAN MIGUEL DE ABONA	2	9,58	
	SANTA CRUZ DE TENERIFE	273	131,69		SANTA CRUZ DE TENERIFE	169	81,52	
	SANTA URSULA	3	20,44		SANTA URSULA	11	74,94	
	SANTIAGO DEL TEIDE	1	9		SANTIAGO DEL TEIDE	5	45	
	TACORONTE	2	8,29		TACORONTE	39	161,6	
	TEGUESTE	3	26,56		TEGUESTE	15	132,81	
VILAFLORES			VILAFLORES					
Suma Total		929	43,14	Suma Total		929	43,14	

Metodología

Dado el aumento diario de casos se considera prioritaria la declaración de los mismos. Se prioriza la búsqueda de información en el siguiente sentido: defunciones>ingreso en unidad de críticos>ingresos>patología previa. Por tanto se incurre en el sesgo de no tener siempre disponible la fecha de inicio de síntomas hasta que no se consulta el caso uno a uno. Esto se traduce en que los casos en los que no se tiene la fecha de inicio de síntomas, provisionalmente se utiliza la fecha de positivo de la PCR. El volumen de ingresos y constante trasiego de los pacientes dificulta su seguimiento, junto con la posibilidad de hospitalizaciones a domicilio, por lo que las altas epidemiológicas (resolución del caso por curación) están posiblemente infraestimadas, así como los ingresos y estancias están posiblemente sobreestimados. Deben interpretarse los datos en relación al periodo de estudio: personas que dieron positivo a una PCR para SARS-CoV-2 hasta las **24:00 horas del 14/04/2020**.

La asignación geográfica del caso se hará en función de la procedencia de la muestra. Cuando este parámetro no esté disponible se asignará el caso al hospital de referencia que procesa la muestra, lo cual explica la ligera infraestimación de los casos en las islas menores, y sobreestimación en las islas capitalinas. Para solventar esto se utiliza también el municipio de residencia de tarjeta sanitaria.

Por ahora no se están contemplando sospechas de COVID-19 a las que no se les ha tomado PCR, ni sospechas de COVID-19 en las que el resultado de las PCR ha sido negativo para este análisis, aspecto que se intentará incluir lo antes posible. Desde el 05/04/2020 se cambia el formato del informe. Próximamente se producirán cambios en los datos de manera retrospectiva resultado de la carga de ficheros procedentes de atención hospitalaria que tendrán como resultado la mejora de la calidad de la información aquí analizada.

Fe de erratas

-En el informe del 05/04/2020 en el apartado de "Casos activos según municipio de residencia y municipio del centro declarante" se contabilizaron los casos activos que nunca habían requerido hospitalización, se corrige para que contabilicen todos los casos activos en domicilio, incluidos los casos activos con alta hospitalaria.