

INFORME DIARIO DE SITUACIÓN DEL COVID-19 EN LA COMUNIDAD AUTÓNOMA DE CANARIAS

En este informe se incluye a todas las personas diagnosticadas de COVID-19 (a partir de ahora, casos) mediante criterio microbiológico (detección de ARN de SARS-CoV-2 mediante rt-PCR) en la Comunidad Autónoma de Canarias hasta las 24:00 horas del 17/04/2020.

La ventana temporal comienza el 28 de enero, día antes de que la primera persona con COVID-19 diagnosticada en Canarias, iniciara síntomas. Se considera hospitalización a la asignación de cama en un centro hospitalario; así la atención en los servicios de urgencias sin ingreso y las hospitalizaciones a domicilio, no se consideran hospitalizaciones propiamente dichas.

Nota: Para la contabilización de casos, si no se dispone transitoriamente de la fecha de declaración no se incluyen en el presente conteo de casos.

Situación actual

Se representan los casos cerrados y activos. El cierre epidemiológico del caso se produce cuando se cumple criterio de recuperación (PCR negativa o 14 días tras inicio de síntomas) o fallecimiento. El resto de casos se consideran activos, y pueden encontrarse en domicilio u hospitalizados en unidad de críticos o no.

Se ha desagregado por área de salud, aunque se contabilizan agregados en el total. Además se ha representado en la tabla de la izquierda los casos según el área al que pertenece el centro que ha declarado el caso y en la tabla de la derecha el área al que pertenecen según la residencia del caso.

Situación actual según área de declaración

Área según declaración	Activos			Cerrados		Suma Total
	Domiciliarios	Hospitalizados		Fallecidos	Recuperados	
		En planta	UCI			
1. Tenerife	639	132	37	81	487	1.376
2. Gran Canaria	177	32	22	33	235	499
3. La Palma	42	4	1	3	23	73
4. Lanzarote	34	7	7	2	18	68
5. Fuerteventura	3	1	2		18	24
6. La Gomera	2				5	7
7. El Hierro					1	1
Área desconocida						
Suma Total	897	176	69	119	787	2.048

Situación actual según área de residencia

Área según residencia	Activos			Cerrados		Suma Total
	Domiciliarios	Hospitalizados		Fallecidos	Recuperados	
		En planta	UCI			
1. Tenerife	605	127	36	79	447	1.294
2. Gran Canaria	170	30	20	31	237	488
3. La Palma	48	5	1	5	25	84
4. Lanzarote	37	8	8	3	22	78
5. Fuerteventura	10	2	3		29	44
6. La Gomera	2	1			7	10
7. El Hierro	2				2	4
Área desconocida	23	3	1	1	18	46
Suma Total	897	176	69	119	787	2.048

Distribución por edad y sexo

Se utilizan grupos de edad decenales y un grupo para 90 o más años. Se muestra el porcentaje de casos por sexo y totales en cada grupo de edad.

Nota: para la desagregación por edad y sexo es necesaria la fecha de inicio de síntomas de los casos. Si algún caso transitoriamente no dispone de esta información no se incluye en el conteo de la tabla.

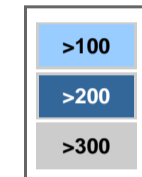
Grupo de edad	Casos			Porcentaje			Total	Total
	Desconocido	Mujer	Varón	Desconocido	Mujer	Varón		
0-9 años		4	3	0,4%	0,3%		7	0,3%
10-19 años		10	19	0,9%	2,0%		29	1,4%
20-29 años		93	77	8,5%	8,1%		170	8,3%
30-39 años		175	108	15,9%	11,4%		283	13,8%
40-49 años		193	164	17,6%	17,3%		357	17,4%
50-59 años		184	150	16,8%	15,8%		334	16,3%
60-69 años		163	174	14,8%	18,3%		337	16,5%
70-79 años	1	134	164	100,0%	12,2%	17,3%	299	14,6%
80-89 años		101	77	9,2%	8,1%		178	8,7%
90 o más años		39	11	3,6%	1,2%		50	2,4%
Edad desconocida	2	2		0,2%	0,2%		4	0,2%
Suma Total	1	1.098	949	100,0%	100,0%	100,0%	2.048	100,0%

Incidencia acumulada por edad y sexo

Se utilizan grupos de edad decenales y un grupo para 90 o más años. Se muestra la incidencia acumulada (casos entre población por 100.000 habitantes) por sexo y totales en cada grupo de edad.

Nota: Se ha utilizado la población de 2019 del Instituto Canario de Estadística (ISTAC) a partir de datos del Instituto Nacional de Estadística (INE).

Grupo de edad	Mujer	Hombre	Total
0-9 años	4,67	3,32	3,97
10-19 años	9,25	16,63	13,04
20-29 años	74,84	61,57	68,18
30-39 años	110,43	68,92	89,79
40-49 años	101,60	83,15	92,2
50-59 años	108,67	88,54	98,6
60-69 años	140,33	157,02	148,48
70-79 años	168,43	239,48	201,29
80-89 años	218,26	261,29	235
90 o más años	406,46	265,76	364,06
Edad desconocida			
Suma Total	100,97	89,03	95,06

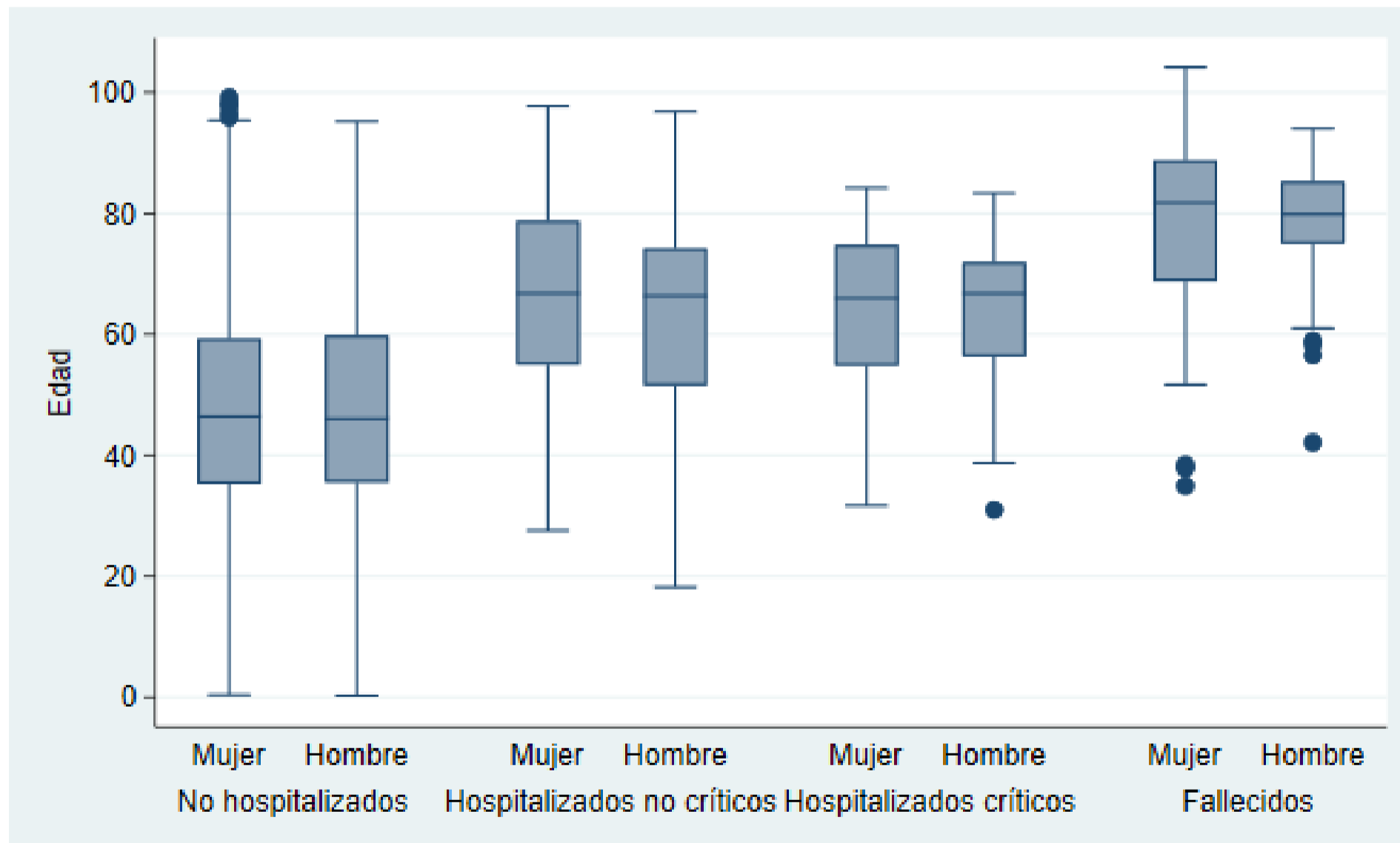


Media de edad en función del sexo y situación del caso

Se representa en diagrama de cajas la distribución por sexos los distintos subgrupos de casos: casos no hospitalizados, casos hospitalizados no críticos, casos hospitalizados críticos y fallecidos. Explicación del gráfico: consta de cajas con bigotes y puntos adyacentes que representan:

- Borde inferior de la caja: percentil 25
- Borde superior de la caja: percentil 75
- Línea horizontal dentro de la caja: mediana de la edad (percentil 50)
- Bigotes superior e inferior: 1.5 veces el rango intercuartílico (percentil 75- percentil 25).
- Puntos adyacentes: valores extremos (outliers)

Más información en: https://es.wikipedia.org/wiki/Diagrama_de_caja



Morbilidad según número de patologías previas

Se clasifican los casos en función de la demanda de asistencia sanitaria (sin ingreso, ingreso no crítico e ingreso crítico) y de si han fallecido de todos los casos acumulados. Se contabilizan las siguientes patologías para clasificar según la morbilidad preexistente descrita a la derecha de la tabla.

Nota 1: No se ha clasificado el caso según la demanda de atención sanitaria si se desconoce si ha tenido ingreso hospitalario y/o ingreso en unidad de críticos.

Nota 2: La evaluación de la morbilidad sólo se ha hecho cuando la información sobre sus antecedentes médicos está disponible.

Nº de patologías	No hospitalizados	Porcentaje	Hospitalizados no críticos	Porcentaje	Hospitalizados críticos	Porcentaje	Fallecidos	Porcentaje	Casos evaluados	Total de casos
0	672	55,6%	155	26,8%	31	23,1%	8	6,7%	866	870
1	274	22,7%	151	26,1%	38	28,4%	24	20,2%	487	491
2	105	8,7%	132	22,8%	36	26,9%	32	26,9%	305	305
3	35	2,9%	63	10,9%	14	10,4%	27	22,7%	139	139
4	4	0,3%	23	4,0%	4	3,0%	8	6,7%	39	39
5			4	0,7%	1	0,7%	2	1,7%	7	7
7			1	0,2%					1	1
Desconocido	118	9,8%	50	8,6%	10	7,5%	18	15,1%	196	196
Suma Total	1.208	100,0%	579	100,0%	134	100,0%	119	100,0%	2.040	2.048

Patologías evaluadas:

- Diabetes mellitus
- Enfermedad cardiovascular crónica (incluida hipertensión arterial)
- Enfermedad hepática crónica
- Enfermedad pulmonar crónica
- Enfermedad renal crónica
- Enfermedad neurológica o neuromuscular
- Inmunodeficiencia incluyendo VIH
- Cáncer.

Morbilidad según GMA por tipo de caso, grupo de edad y sexo

Se clasifican los casos según su Grupo de Morbilidad Ajustada (GMA), un indicador muy utilizado en Atención Primaria que proporciona información sobre la morbilidad de cada caso. Para facilitar su interpretación se han conservado los colores originales utilizados por DragoAP. Además se ha clasificado cada caso en función de la demanda de asistencia sanitaria (no hospitalizado, hospitalizado no crítico y hospitalizado crítico) y de si ha fallecido. Se han clasificado los casos según menor de 65 años, 65-74 años y más de 74 años.

Nota: El GMA es desconocido si el caso no tiene tarjeta sanitaria o lleva mucho tiempo si estar adscrito a un cupo médico, entre otras razones.

Nota: Para más información sobre el proyecto GMA puede consultarse el artículo original en abierto en: <https://www.elsevier.es/es-revista-atencion-primaria-27-articulo-los-grupos-morbilidad-ajustados-nuevo-S0212656716302104>

Se muestran 3 tablas en función del grupo de edad (0-64 años, 65-74 años y 75 o más años) y se clasifica en filas según el percentil de GMA y en columnas según la demanda asistencial (no hospitalización, hospitalización no crítica y hospitalización crítica) y si ha fallecido, mostrando tanto el número de casos como el porcentaje de percentil de GMA para cada columna.

0-64 años										
GMA	Total	Evaluados	No hospitalizados	%	Hospitalizados	%	Críticos	%	Fallecidos	%
1. <80 sin enf. crónicas	183	15,6%	159	18,1%	20	9,2%	4	7,3%		
2. <80 con enf. crónicas	728	62,0%	570	64,9%	116	53,2%	25	45,5%	5	41,7%
3. 80-95	213	18,1%	132	15,0%	58	26,6%	18	32,7%	5	41,7%
4. 95-99.5	45	3,8%	17	1,9%	20	9,2%	7	12,7%	1	8,3%
5. >=99.5	6	0,5%			4	1,8%	1	1,8%	1	8,3%
GMA desconocido	162		108		44		7		2	
Suma Total	1.337	100,0%	986	100,0%	262	100,0%	62	100,0%	14	100,0%

65-74 años										
GMA	Total	Evaluados	No hospitalizados	%	Hospitalizados	%	Críticos	%	Fallecidos	%
1. <80 sin enf. crónicas	2	0,7%	1	1,0%	1	0,8%				
2. <80 con enf. crónicas	85	31,0%	29	30,2%	44	36,7%	8	20,0%	4	22,2%
3. 80-95	107	39,1%	41	42,7%	37	30,8%	23	57,5%	6	33,3%
4. 95-99.5	69	25,2%	24	25,0%	30	25,0%	9	22,5%	6	33,3%
5. >=99.5	11	4,0%	1	1,0%	8	6,7%			2	11,1%
GMA desconocido	45		10		27		7		1	
Suma Total	319	100,0%	106	100,0%	147	100,0%	47	100,0%	19	100,0%

75 o más años										
GMA	Total	Evaluados	No hospitalizados	%	Hospitalizados	%	Críticos	%	Fallecidos	%
1. <80 sin enf. crónicas	5	1,6%			1	0,7%	3	13,0%	1	1,4%
2. <80 con enf. crónicas	39	12,4%	15	19,0%	13	9,0%	4	17,4%	7	10,1%
3. 80-95	103	32,7%	25	31,6%	48	33,3%	9	39,1%	21	30,4%
4. 95-99.5	130	41,3%	35	44,3%	60	41,7%	6	26,1%	29	42,0%
5. >=99.5	38	12,1%	4	5,1%	22	15,3%	1	4,3%	11	15,9%
GMA desconocido	42		12		18		3		9	
Suma Total	357	100,0%	91	100,0%	162	100,0%	26	100,0%	78	100,0%

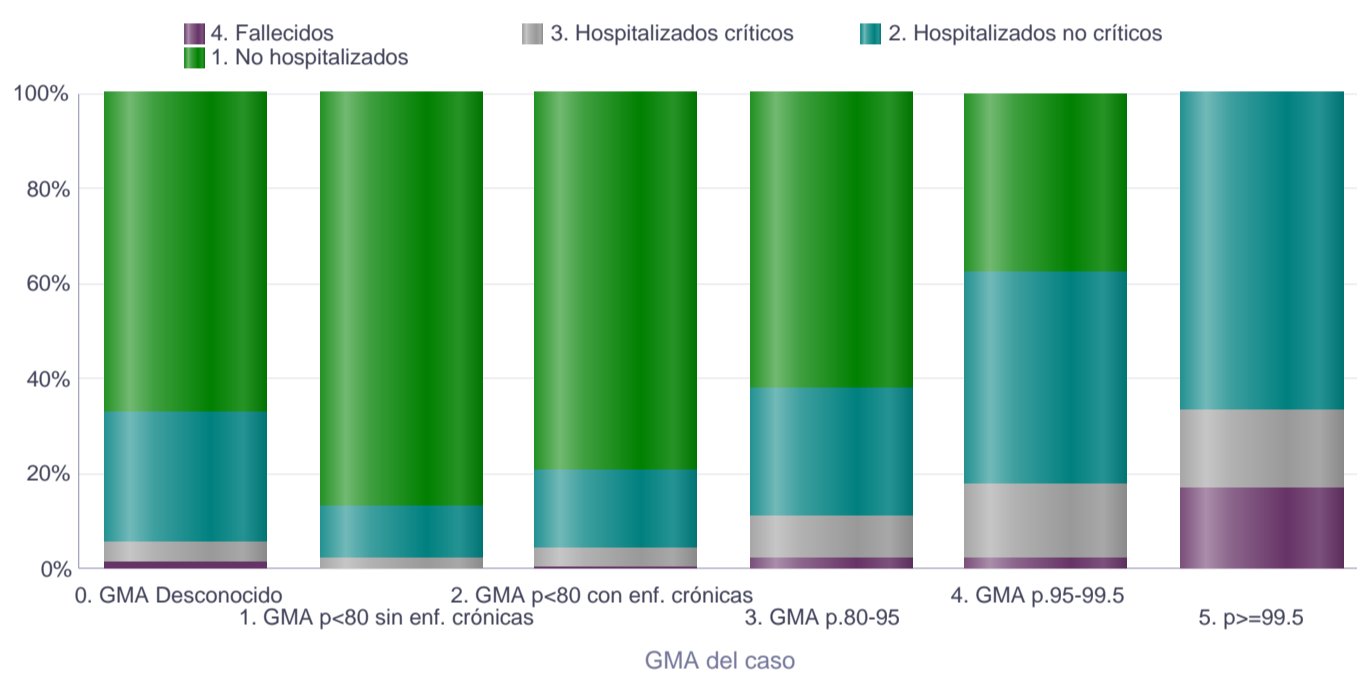
GMA según situación del caso por grupo de edad

Se muestra una gráfica para cada grupo de edad (0-64 años, 65-74 años y 75 o más años) en barras cada grupo de percentil de GMA y en colores en cada una el porcentaje para cada situación del caso según la demanda de asistencia sanitaria (no hospitalizado, hospitalización no crítica y hospitalización crítica) o si ha fallecido.

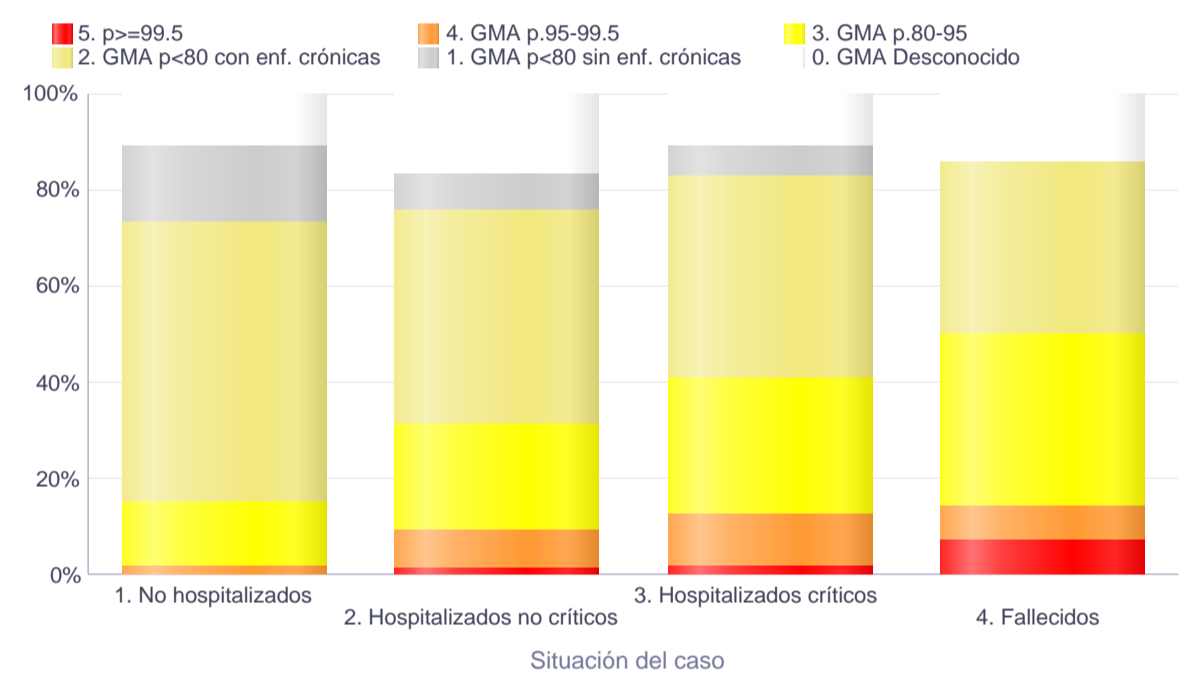
Situación del caso según GMA y grupo de edad

Se muestra una gráfica para cada grupo de edad (0-64 años, 65-74 años y 75 o más años) en barras cada situación del caso según la demanda de asistencia sanitaria (no hospitalizado, hospitalización no crítica y hospitalización crítica) o si ha fallecido y en colores en cada una el porcentaje para cada grupo de percentil de GMA.

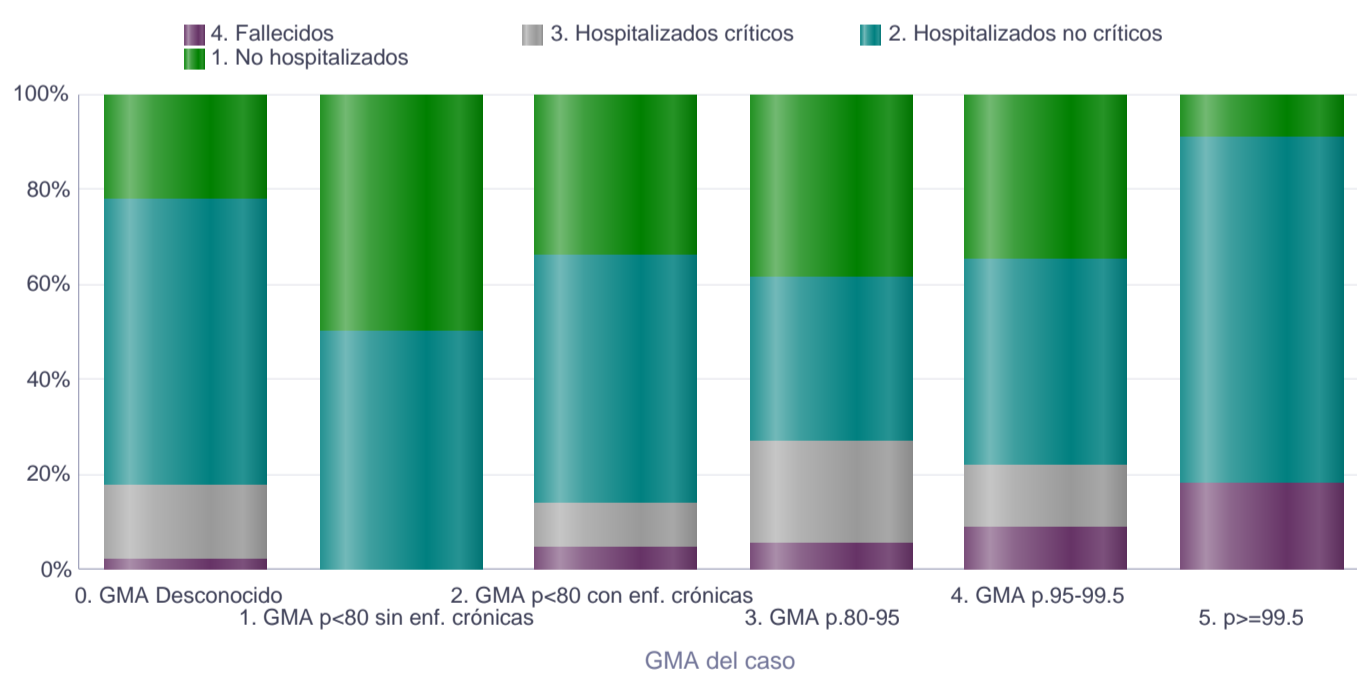
EDAD 0-64 años Total



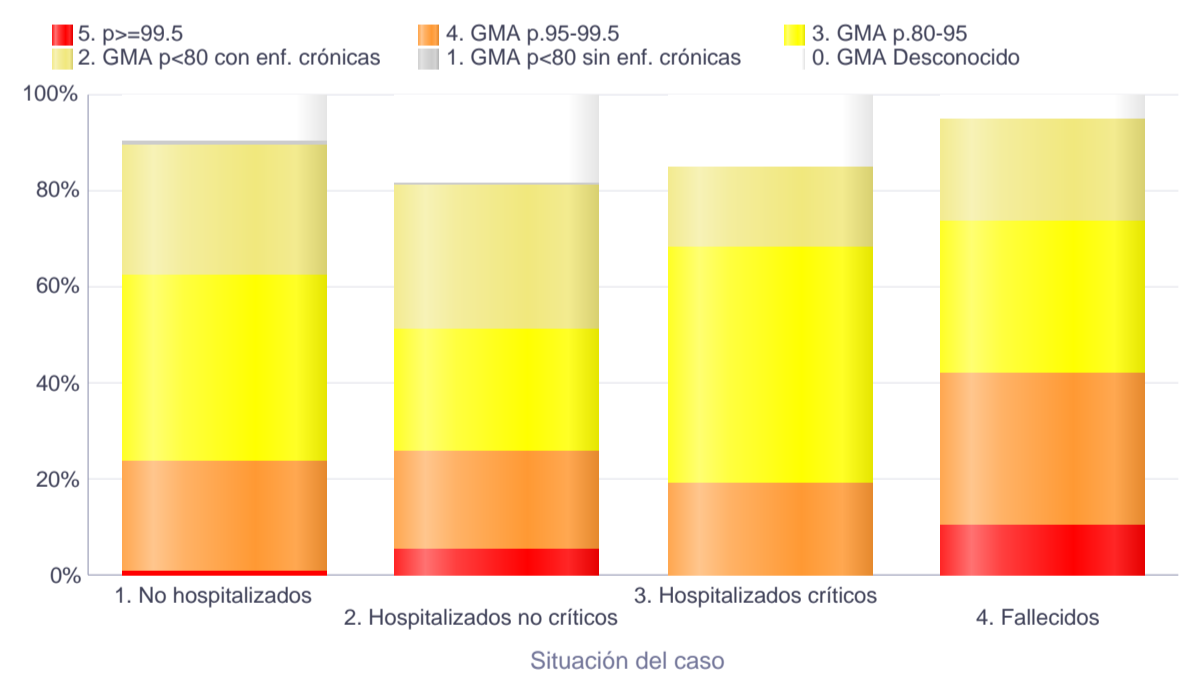
EDAD 0-64 años Total



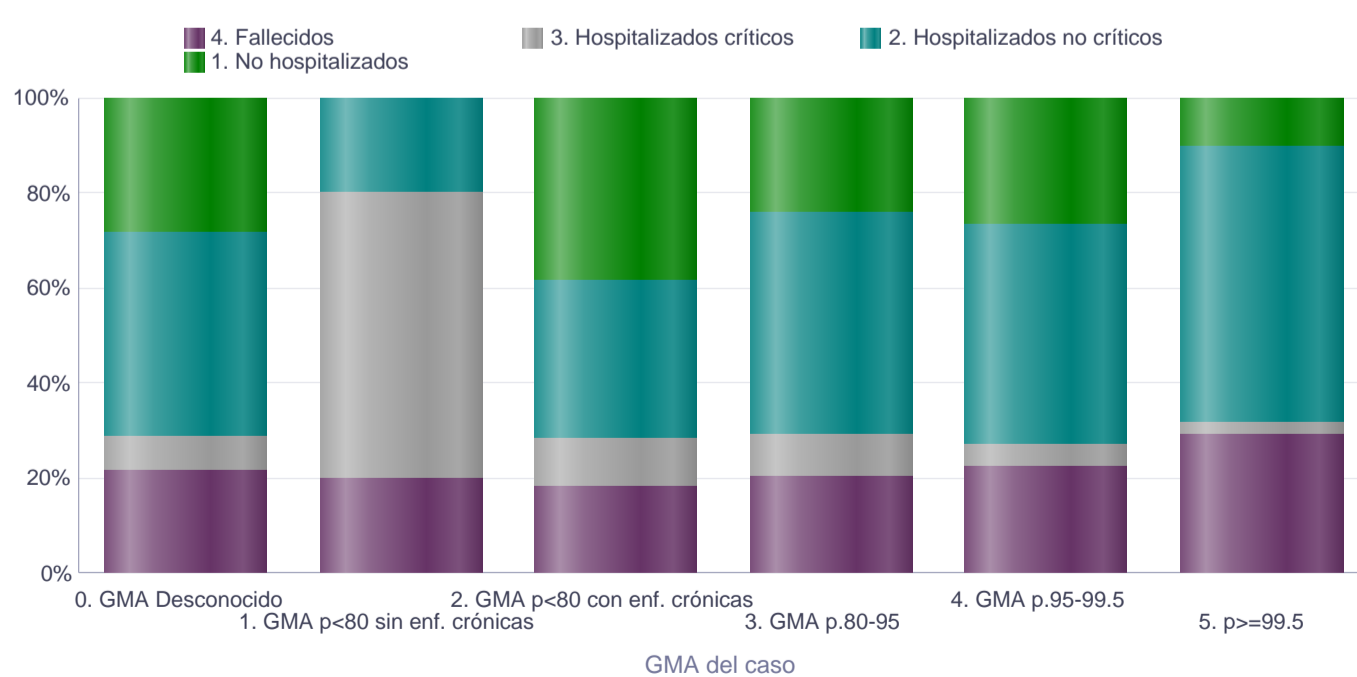
EDAD 65-74 años Total



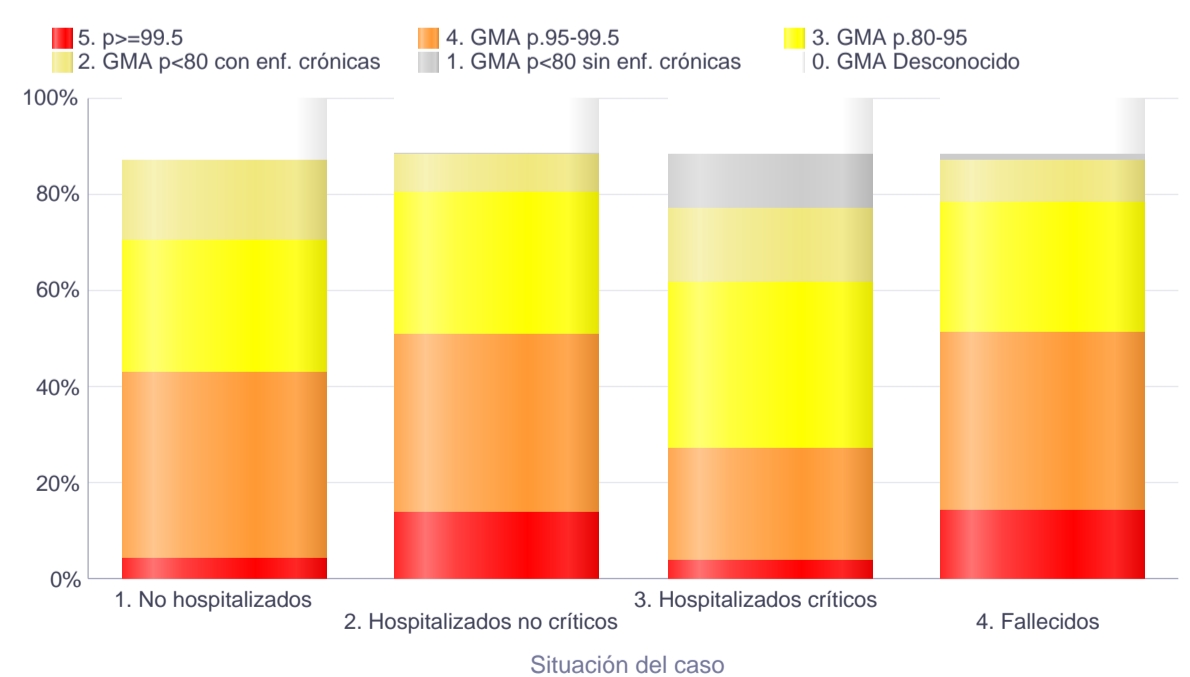
EDAD 65-74 años Total



EDAD 75 o más años Total



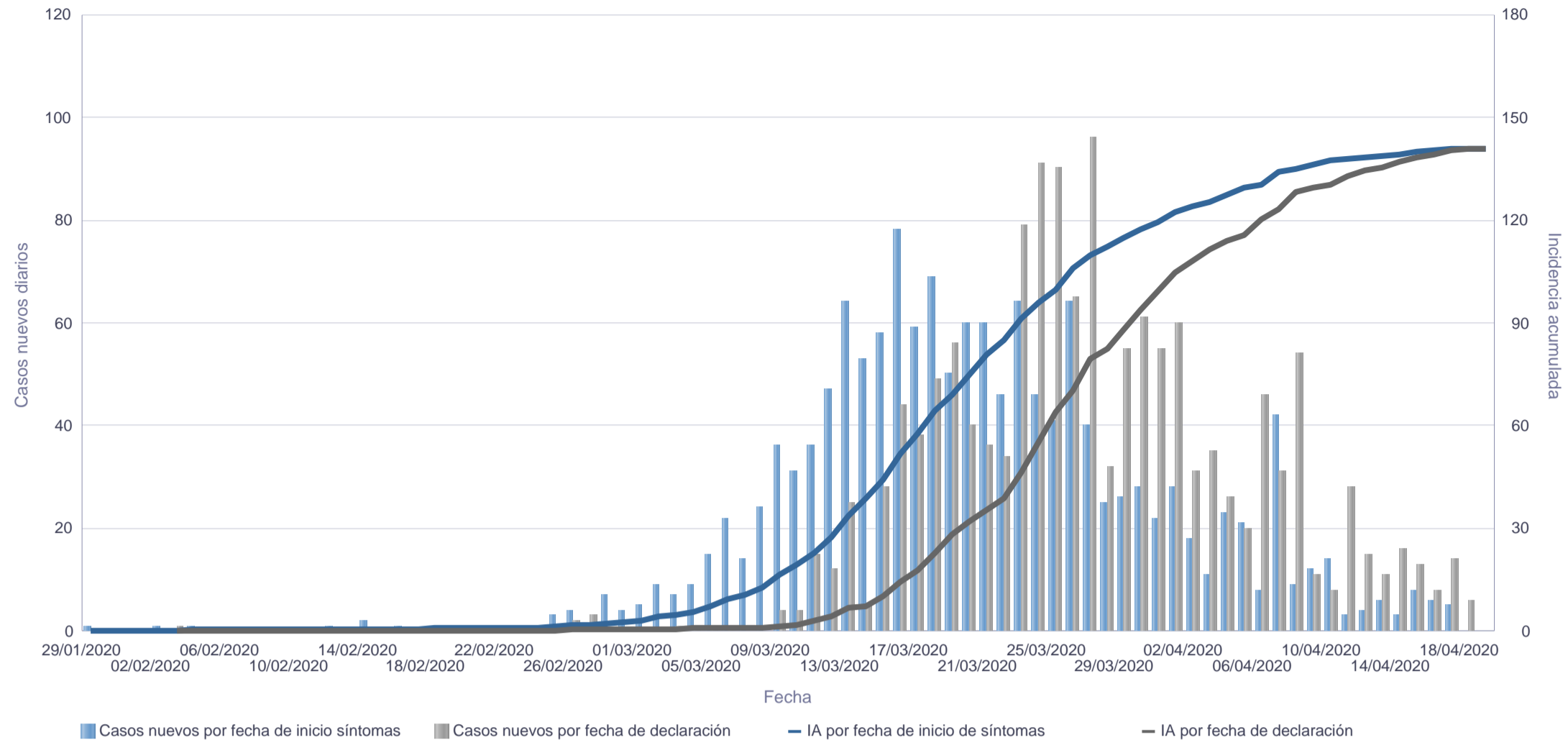
EDAD 75 o más años Total



Curva epidémica de la provincia de Santa Cruz de Tenerife

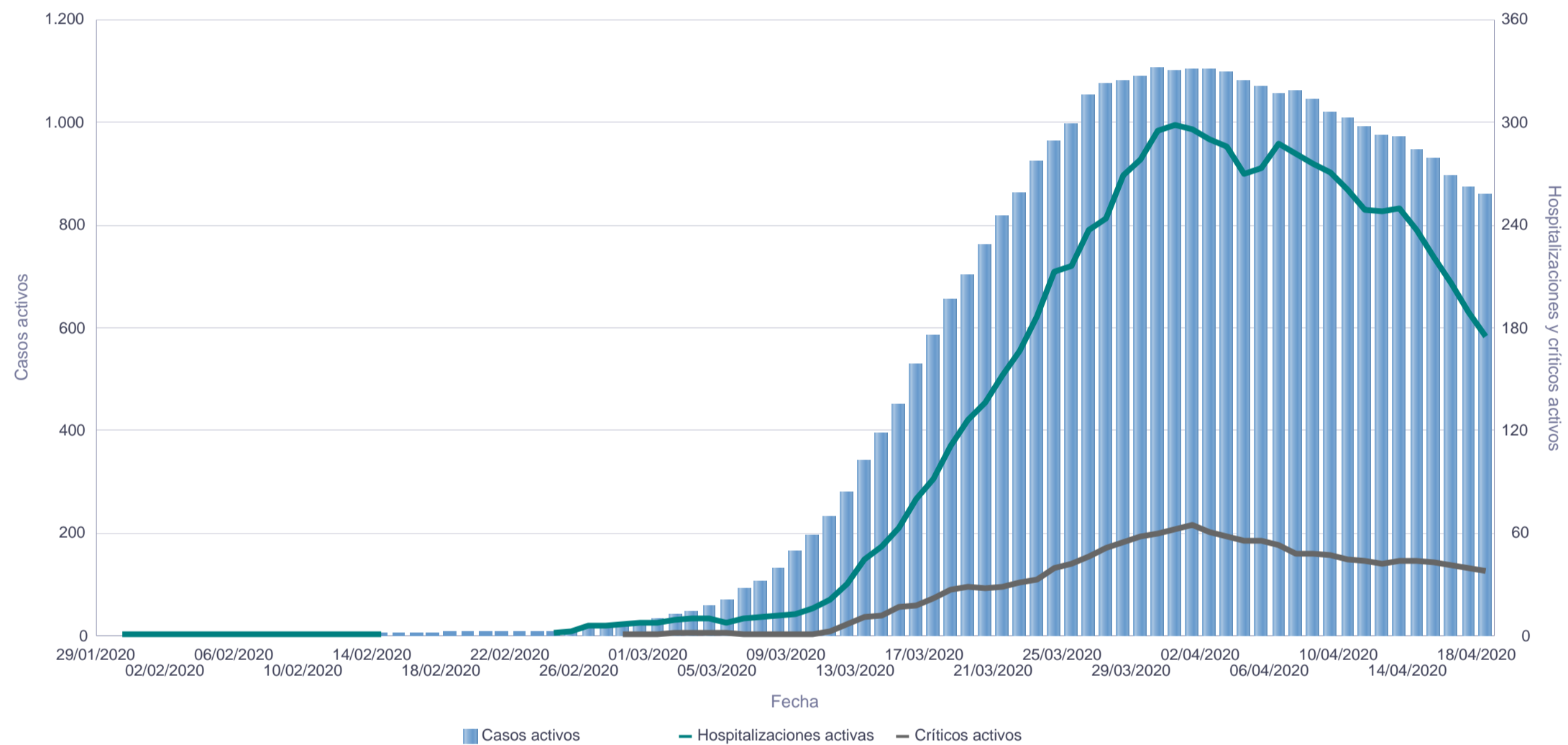
Se representan los casos nuevos diarios de dos maneras a la vez: según su fecha de inicio de síntomas (azul) y según su fecha de declaración (gris) y se calcula en base a cada fecha la incidencia acumulada mediante: número de casos / población *100.000 habitantes.

Nota: Para el cálculo de la incidencia acumulada se ha utilizado la población de 2019 del Instituto Canario de Estadística (ISTAC) a partir de datos del Instituto Nacional de Estadística (INE).



Casos, hospitalizaciones y críticos activos de la provincia de Santa Cruz de Tenerife

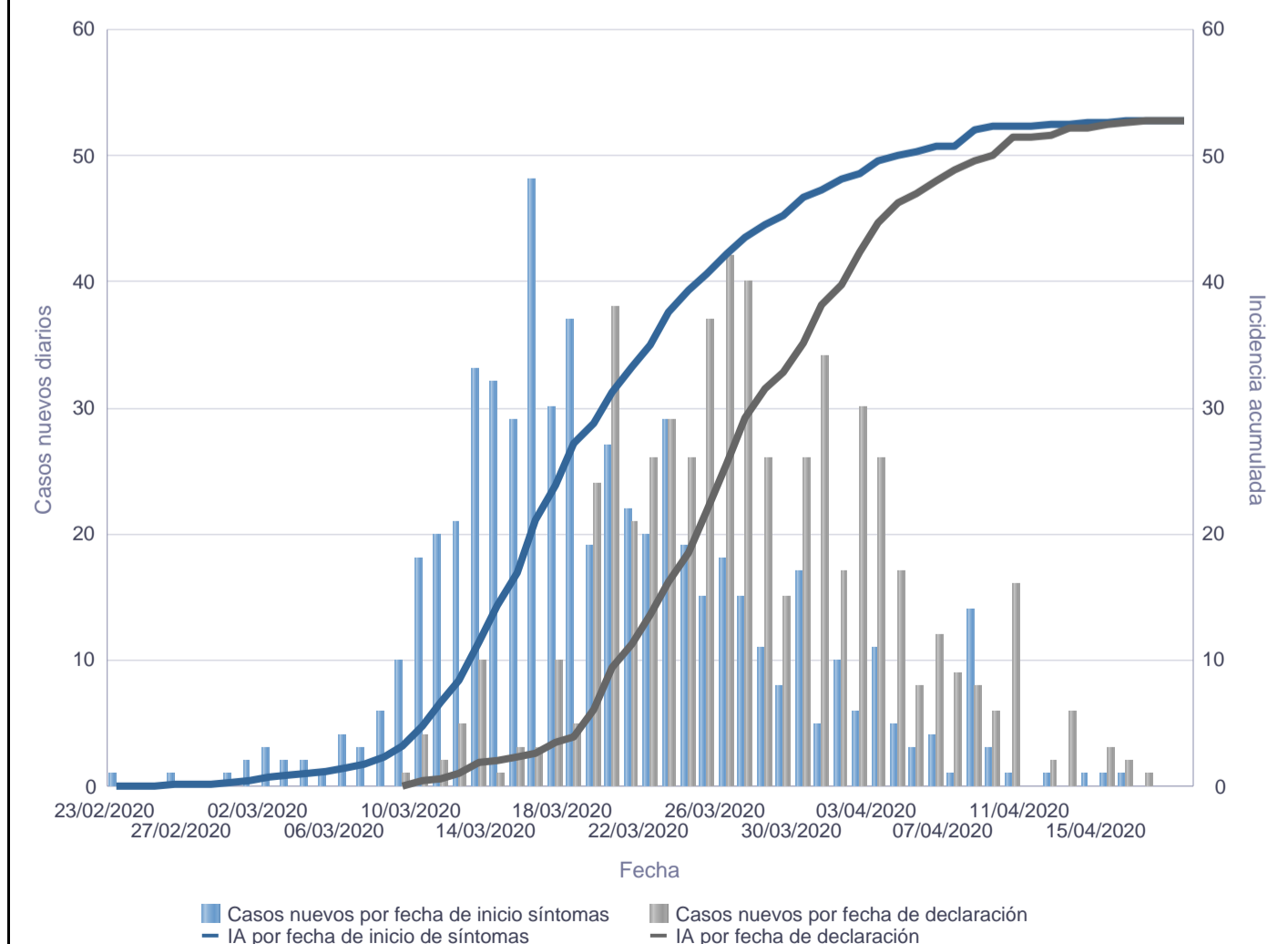
Se representa el número de casos activos de cada día junto a las hospitalizaciones y críticos activos.



Curva epidémica de la provincia de Las Palmas

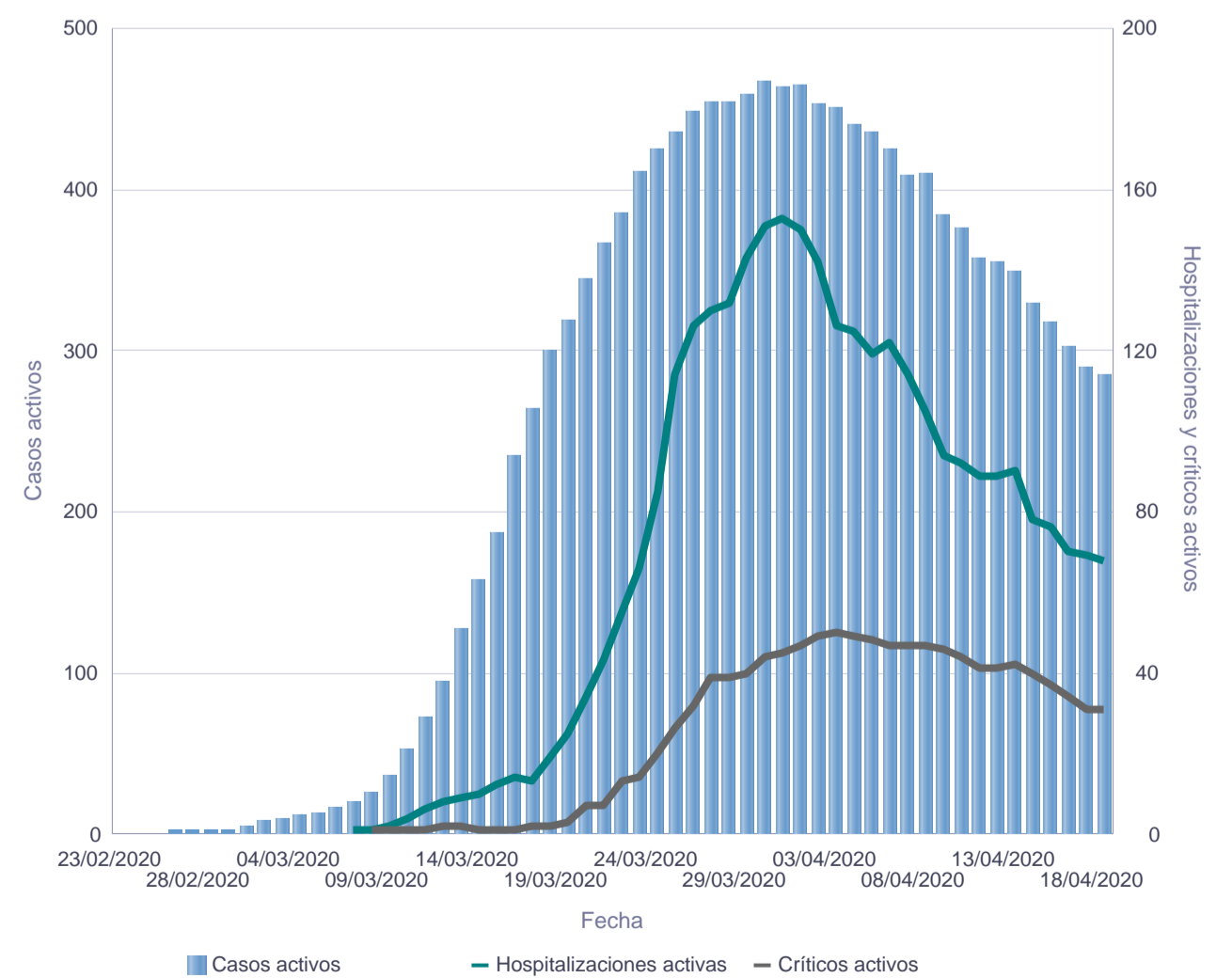
Se representan los casos nuevos diarios de dos maneras a la vez: según su fecha de inicio de síntomas (azul) y según su fecha de declaración (gris) y se calcula en base a cada fecha la incidencia acumulada mediante: número de casos / población *100.000 habitantes.

Nota: Para el cálculo de la incidencia acumulada se ha utilizado la población de 2019 del Instituto Canario de Estadística (ISTAC) a partir de datos del Instituto Nacional de Estadística (INE).



Casos, hospitalizaciones y críticos activos de la provincia de Las Palmas

Se representa el número de casos activos de cada día junto a las hospitalizaciones y críticos activos.



Media de días hasta evento de interés

Se calcula la media de días entre el inicio de síntomas y evento de interés: declaración del caso, ingreso hospitalario, ingreso en unidad de críticos y defunción. A la derecha se contabiliza el número de casos con cada evento sobre el que se ha calculado la media de días.

Días hasta declaración	Días hasta hospitalización	Días hasta ingreso en UCI	Días hasta defunción	Declaraciones	Hospitalizaciones	Críticos	Defunciones
7,99	7,72	9,35	13,76	2.048	826	163	119

Defunciones por edad y sexo

Nota: No se contabilizarán defunciones sin fecha

Grupo de edad	Desconocido	Mujer	Varón	Total
0-9 años				
10-19 años				
20-29 años				
30-39 años		3	1	4
40-49 años			1	1
50-59 años		3	3	6
60-69 años		7	7	14
70-79 años	1	9	24	34
80-89 años		18	27	45
90 o más años		9	6	15
Edad desconocida				
Suma Total	1	49	69	119

Letalidad y mortalidad

Se han calculado tres índices distintos: letalidad, letalidad ajustada por tiempo y mortalidad. Se definen a continuación:

-Letalidad: total de defunciones / total de casos (%). Este índice infraestima la verdadera letalidad porque sólo es adecuado cuando finalice la pandemia.

-Letalidad ajustada por tiempo: total de defunciones / total de casos hace 8 días (%). Este índice utiliza los casos que había hace 8 días (tiempo medio entre inicio de síntomas y defunción), es mucho más exacto aunque algo inestable inicialmente porque el número de casos hace 8 días era reducido.

-Mortalidad: total de defunciones / población * 100.000. Este índice calcula el impacto en toda la población, no se limita a los casos. Se ha utilizado la población de 2019 del Instituto Canario de Estadística (ISTAC) a partir de datos del Instituto Nacional de Estadística (INE).

LETALIDAD

Grupo de edad	Desconocido	Mujer	Varón	Suma Total
1.- Edad desconocida				
2.- 0-64 años		1,19	1,17	1,18
3.- 65-74 años	100,00	5,67	6,99	6,71
4.- 75 años o más		15,92	30,25	22,31
Suma Total	100,00	4,46	7,27	5,81

LETALIDAD AJUSTADA POR TIEMPO

Grupo de edad	Desconocido	Mujer	Varón	Suma Total
1.- Edad desconocida				
2.- 0-64 años		1,3	1,28	1,3
3.- 65-74 años		6,02	7,26	7,05
4.- 75 años o más		17,68	32,24	24,32
Suma Total		4,87	7,88	6,32

MORTALIDAD

Grupo de edad	Desconocido	Mujer	Varón	Suma Total
1.- Edad desconocida				
2.- 0-64 años		1	0,77	0,88
3.- 65-74 años		8,13	14,37	11,65
4.- 75 años o más		35,49	79,43	53,34
Suma Total		4,51	6,47	5,53

Personal sanitario

Se define como personal sanitario a las personas que están trabajando en un centro sanitario. Se representa el personal en función de grupo de edad decenal y sexo.

Grupos de edad	Sexo		Total
	Mujer	Varón	
20-29 años	54	15	69
30-39 años	111	31	142
40-49 años	109	38	147
50-59 años	79	31	110
60-69 años	20	16	36
Suma Total	373	131	504

Casos relacionados con la atención sanitaria

Se define caso de COVID-19 relacionado con la atención sanitaria a aquellos casos que estaban ingresados en un centro hospitalario por razones distintas a COVID-19 y que al menos 6 días después de su ingreso se sospecha infección y resultan positivos para SARS-CoV-2.

Se disponen en la tabla según grupo de edad y sexo.

Nosocomial	Mujer	Varón	Suma Total
0-64 años	2	8	10
65-74 años	2	10	12
75 o más años	9	10	19
Suma Total	13	28	41

Hospitalizaciones y estancias

Se representan las hospitalizaciones activas tanto en planta como en unidades de críticos y las estancias totales en planta y en unidad de críticos por hospital. Las hospitalizaciones activas incluyen las de UCI.

Provincia	Hospital de ingreso	Hospitalizaciones activas (incluye UCI)	UCI activos	Estancias (incluye UCI)	Estancia UCI	
Las Palmas	C.H.U.I.Materno Infantil	26	11	1.158	446	
	H. Doctor José Molina Orosa	14	8	496	191	
	H.G.de Fuerteventura Virgen de la Peña	4	2	108	62	
	H.I.de Lanzarote				6	
	H.U.de Gran Canaria Doctor Negrín	28	11	1.605	514	
	Hospiten Roca				15	
Santa Cruz de Tenerife	C.H.U.Nuestra Señora de la Candelaria	64	20	3.517	884	
	H.G.de La Palma	5	1	309	107	
	H.I.Nuestra Señora de los Reyes				15	
	H.Nuestra Señora de Guadalupe	1			56	
	H.San Juan de Dios	21			512	
	H.U.de Canarias	81	16	3.665	574	
Hospital del Sur (CHUNSC)	1			43		
_Otros	Otros					
Suma Total		245	69	11.505	2.778	

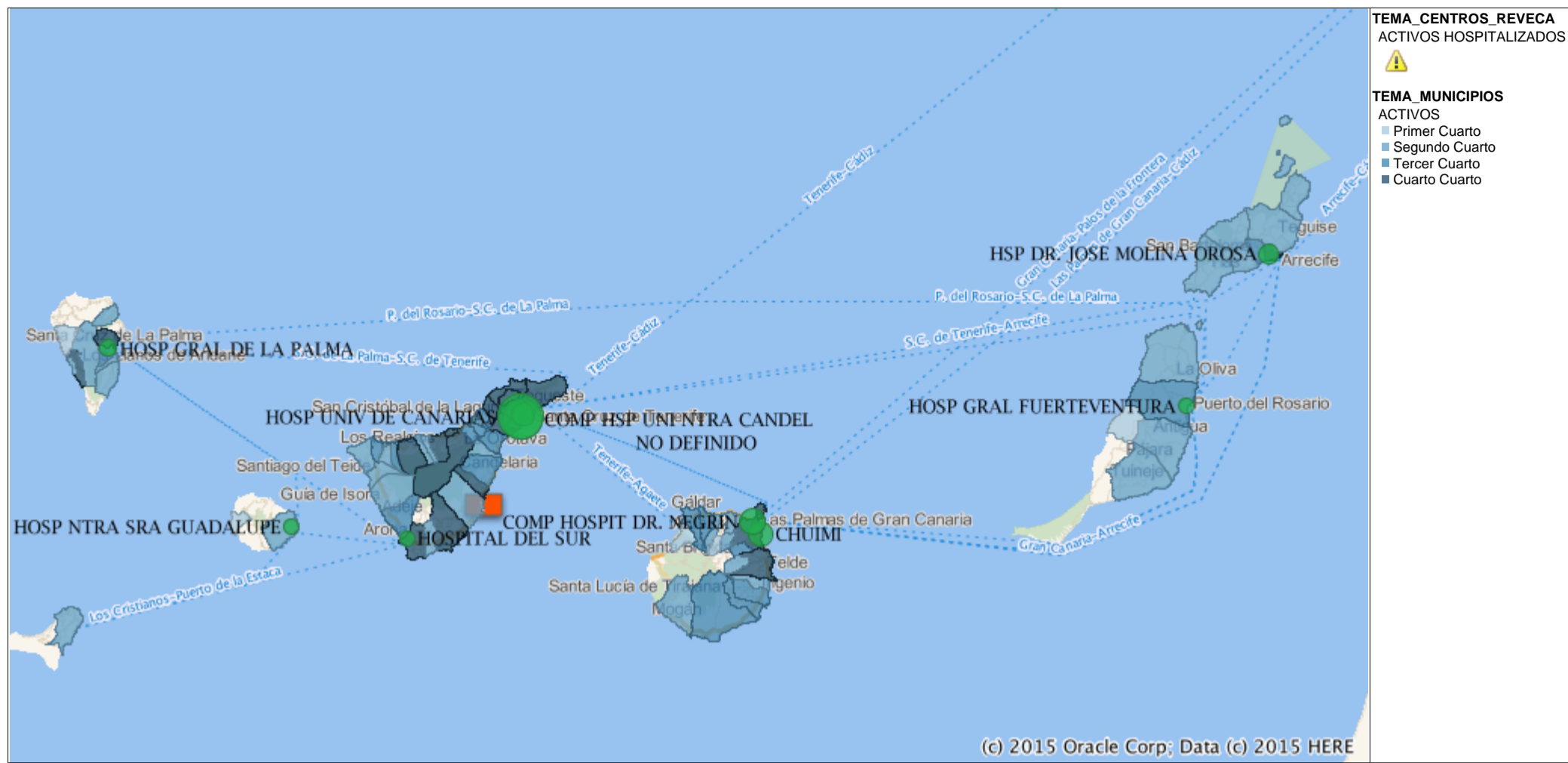
Descripción de síntomas

Se describen los síntomas principales en el momento de la sospecha de total de casos, especificando el número de casos que tenían un valor válido para cada síntoma, así como el porcentaje que presentó dicho síntoma. Se calcula además la chi2 y el p-valor para la diferencia por sexos en la presentación de cada síntoma.

	Mujer		Hombre		Total		chi2	p
	n	%	n	%	n	%		
Escalofríos	979	27,37 %	845	32,19 %	1824	29,61 %	45,1099	0,0000
Fiebre	1006	55,37 %	872	70,18 %	1878	62,25 %	0,9422	0,3317
Tos	1010	67,82 %	874	69,57 %	1884	68,63 %	5,8166	0,0159
Dolor de garganta	986	27,89 %	842	17,34 %	1828	23,03 %	28,356	0,0000
Dificultad Respiratoria	996	31,83 %	862	37,12 %	1858	34,28 %	24,0236	0,0000
Neumonía	962	18,71 %	824	28,52 %	1786	23,24 %	1,6907	0,1935
Otros síntomas respiratorios graves	962	1,77 %	829	2,65 %	1791	2,18 %	7,8932	0,0050
Vómitos	985	7,41 %	843	4,27 %	1828	5,96 %	2,4635	0,1165
Diarrea	991	29,77 %	848	26,42 %	1839	28,22 %	7,418	0,0065
Fallo renal agudo	959	0,52 %	820	1,83 %	1779	1,12 %	28,356	0,0000

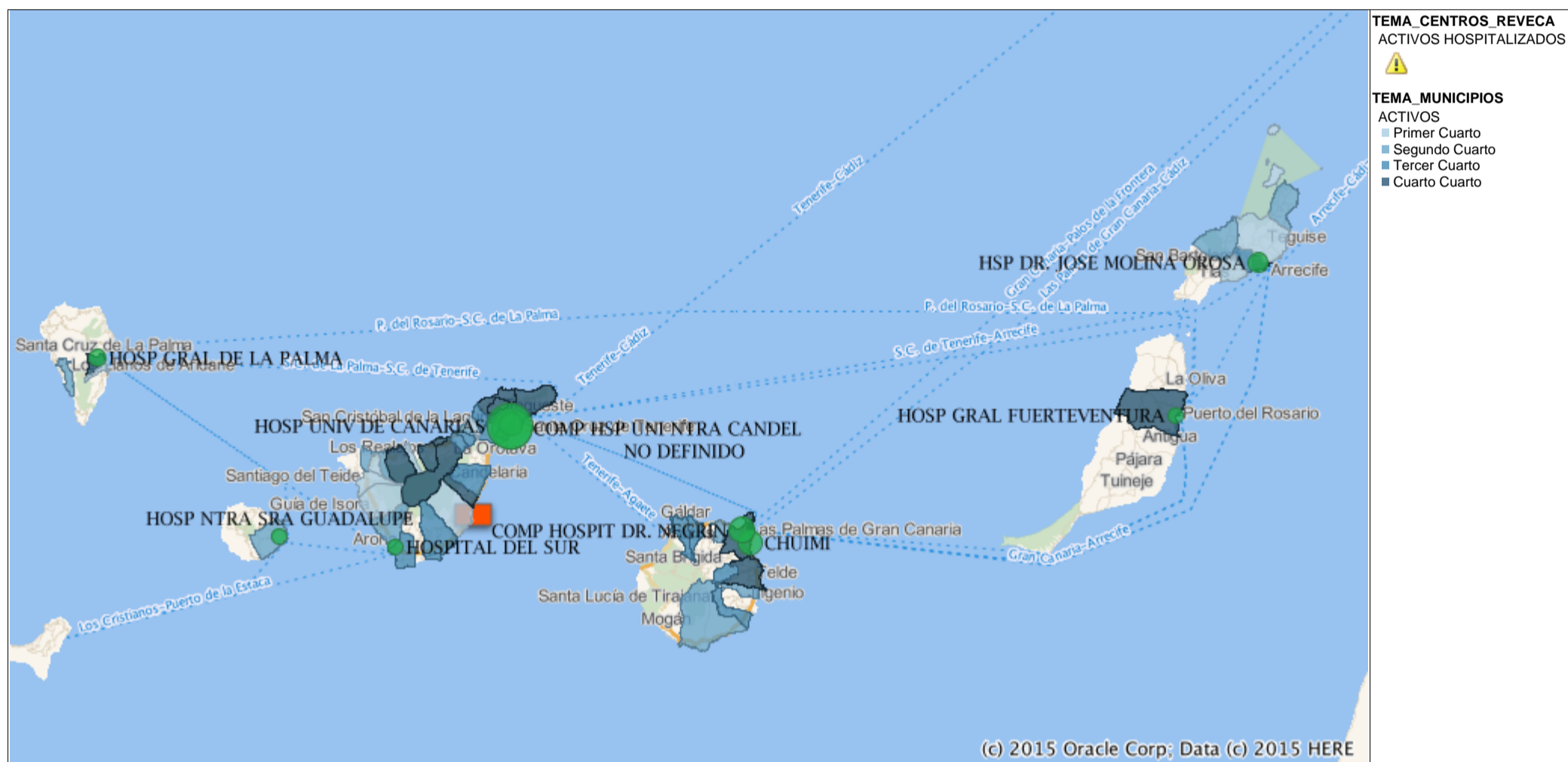
Mapa de casos activos según municipio de residencia

Se muestran los casos en función del municipio de residencia de los mismos. En la tabla "Casos activos según municipio de residencia y municipio del centro declarante" de la página 4 de este mismo informe se detalla el número de casos según el municipio de residencia.



Mapa de casos activos según municipio del centro declarante

Se muestran los casos en función del municipio del centro declarante de los mismos. En la tabla "Casos activos según municipio de residencia y municipio del centro declarante" de la página 4 de este mismo informe se detalla el número de casos según el municipio de declaración del centro.



Casos activos domiciliarios en función de municipio de residencia y municipio de declaración

De los datos de tarjeta sanitaria se saca la residencia del caso y se le asigna al municipio de residencia. Por otra parte, en función del centro al que acuda el caso cuando es diagnosticado de COVID-19 o si su muestra es remitida a un hospital de referencia, se asigna el caso al municipio de declaración. Por tanto se representan los casos en función de estos dos municipios y se calcula también la incidencia acumulada (casos/población * 100.000 habitantes) usando como referencia la población de 2019 del Instituto Canario de Estadística (ISTAC) a partir de datos del Instituto Nacional de Estadística (INE).

Área declarante	Municipio declarante	Activos en domicilio	IA	Área de residencia	Municipio de residencia	Activos en domicilio	IA		
Desconocido	DESCONOCIDO			Desconocido	DESCONOCIDO				
	NODEF				NODEF		23		
El Hierro	EL PINAR			El Hierro	EL PINAR				
	FRONTERA				FRONTERA				
	VALVERDE				VALVERDE		2	39,96	
Fuerteventura	ANTIGUA			Fuerteventura	ANTIGUA		3	24,08	
	BETANCURIA				BETANCURIA		1	131,93	
	LA OLIVA				LA OLIVA		1	3,76	
	PAJARA				PAJARA				
	PUERTO DEL ROSARIO		3		7,36	PUERTO DEL ROSARIO		4	9,82
	TUINEJE				TUINEJE		1	6,56	
Gran Canaria	AGAETE			Gran Canaria	AGAETE				
	AGÜIMES				AGÜIMES		9	28,46	
	ARTENARA				ARTENARA				
	ARUCAS		2		5,24	ARUCAS		5	13,11
	FIRGAS				FIRGAS				
	GALDAR		2		8,25	GALDAR		8	33
	INGENIO		2		6,39	INGENIO		4	12,77
	LAS PALMAS DE G.C.		159		41,85	LAS PALMAS DE G.C.		92	24,22
	MOGAN				MOGAN		2	9,96	
	MOYA				MOYA		1	12,99	
	SAN BARTOLOME DE TIRAJANA		1		1,87	SAN BARTOLOME DE TIRAJANA		9	16,84
	SAN NICOLAS DE TOLENTINO				SAN NICOLAS DE TOLENTINO				
	SANTA BRIGIDA				SANTA BRIGIDA		8	43,8	
	SANTA LUCIA DE TIRAJANA		2		2,73	SANTA LUCIA DE TIRAJANA		9	12,27
	STA. Mª DE GUIA DE G.C.		2		14,44	STA. Mª DE GUIA DE G.C.		6	43,32
	TEJEDA				TEJEDA				
	TELDE		4		3,9	TELDE		12	11,69
	TEROR				TEROR		2	15,98	
	VALLESECO				VALLESECO		1	26,67	
	VALSEQUILLO DE G.C.		3		32,12	VALSEQUILLO DE G.C.		2	21,41
VEGA DE SAN MATEO			VEGA DE SAN MATEO						
La Gomera	AGULO			La Gomera	AGULO				
	ALAJERO				ALAJERO				
	HERMIGUA				HERMIGUA				
	S. SEBASTIAN DE LA GOMERA		2		21,99	S. SEBASTIAN DE LA GOMERA		2	21,99
	VALLE GRAN REY				VALLE GRAN REY				
	VALLEHERMOSO				VALLEHERMOSO				
La Palma	BARLOVENTO			La Palma	BARLOVENTO				
	BREÑA ALTA		39		541,37	BREÑA ALTA		7	97,17
	BREÑA BAJA		1		17,57	BREÑA BAJA		4	70,3
	EL PASO				EL PASO		4	52,48	
	FUENCALIENTE DE LA PALMA				FUENCALIENTE DE LA PALMA				
	GARAFIA				GARAFIA				
	LOS LLANOS DE ARIDANE		2		9,77	LOS LLANOS DE ARIDANE		13	63,52
	PUNTAGORDA				PUNTAGORDA				
	PUNTALLANA				PUNTALLANA				
	SAN ANDRES Y SAUCES				SAN ANDRES Y SAUCES		1	24,15	
	SANTA CRUZ DE LA PALMA				SANTA CRUZ DE LA PALMA		14	89,08	
	TAZACORTE				TAZACORTE		2	43,72	
	TIJARAFE				TIJARAFE		1	39,49	
	VILLA DE MAZO				VILLA DE MAZO		2	41,3	
Lanzarote	ARRECIFE		27	42,87	Lanzarote	ARRECIFE		18	28,58
	HARIA		1	19,52		HARIA		3	58,56
	SAN BARTOLOME		3	15,94		SAN BARTOLOME		6	31,89
	TEGUISE		1	4,48		TEGUISE		5	22,38
	TIAS		1	4,96		TIAS		2	9,92
	TINAJO		1	15,93		TINAJO		2	31,85
	YAIZA					YAIZA		1	6,03
Tenerife	ADEJE		2	4,18	Tenerife	ADEJE		7	14,62
	ARAFO			ARAFO			4	72,06	
	ARICO		1	12,52		ARICO		3	37,56
	ARONA		5	6,16		ARONA		12	14,78
	BUENAVISTA DEL NORTE			BUENAVISTA DEL NORTE			1	20,93	
	CANDELARIA			CANDELARIA			13	46,45	
	EL ROSARIO		3	17,27		EL ROSARIO		19	109,38
	EL SAUZAL		1	11,19		EL SAUZAL		6	67,16
	EL TANQUE		1	36,19		EL TANQUE		2	72,39
	FASNIA		4	143,58		FASNIA		10	358,94
	GARACHICO		1	20,53		GARACHICO		3	61,59
	GRANADILLA DE ABONA		3	5,98		GRANADILLA DE ABONA		13	25,92
	GUIA DE ISORA		1	4,68		GUIA DE ISORA		2	9,36
	GUIMAR		3	14,86		GUIMAR		12	59,44
	ICOD DE LOS VINOS		10	43		ICOD DE LOS VINOS		26	111,81
	LA GUANCHA			LA GUANCHA			2	36,23	
	LA MATANZA DE ACENTEJO		1	11,04		LA MATANZA DE ACENTEJO		6	66,22
	LA OROTAVA		5	11,9		LA OROTAVA		23	54,72
	LA VICTORIA DE ACENTEJO		3	32,66		LA VICTORIA DE ACENTEJO		8	87,1
	LOS REALEJOS		15	41,21		LOS REALEJOS		33	90,65
	LOS SILOS		2	42,62		LOS SILOS		5	106,54
	PUERTO DE LA CRUZ		9	29,54		PUERTO DE LA CRUZ		25	82,05
	S. CRISTOBAL DE LA LAGUNA		282	179,04		S. CRISTOBAL DE LA LAGUNA		130	82,54
	SAN JUAN DE LA RAMBLA			SAN JUAN DE LA RAMBLA			1	20,71	
	SAN MIGUEL DE ABONA			SAN MIGUEL DE ABONA			2	9,58	
	SANTA CRUZ DE TENERIFE		275	132,65		SANTA CRUZ DE TENERIFE		165	79,59
	SANTA URSULA		3	20,44		SANTA URSULA		10	68,12
	SANTIAGO DEL TEIDE		1	9		SANTIAGO DEL TEIDE		5	45
	TACORONTE		3	12,43		TACORONTE		40	165,74
	TEGUESTE		5	44,27		TEGUESTE		17	150,52
	VILAFLORES			VILAFLORES					
	Suma Total		897	41,66		Suma Total		897	41,66

Metodología

Dado el aumento diario de casos se considera prioritaria la declaración de los mismos. Se prioriza la búsqueda de información en el siguiente sentido: defunciones>ingreso en unidad de críticos>ingresos>patología previa. Por tanto se incurre en el sesgo de no tener siempre disponible la fecha de inicio de síntomas hasta que no se consulta el caso uno a uno. Esto se traduce en que los casos en los que no se tiene la fecha de inicio de síntomas, provisionalmente se utiliza la fecha de positivo de la PCR. El volumen de ingresos y constante trasiego de los pacientes dificulta su seguimiento, junto con la posibilidad de hospitalizaciones a domicilio, por lo que las altas epidemiológicas (resolución del caso por curación) están posiblemente infraestimadas, así como los ingresos y estancias están posiblemente sobreestimados. Deben interpretarse los datos en relación al periodo de estudio: personas que dieron positivo a una PCR para SARS-CoV-2 hasta las **24:00 horas del 17/04/2020**.

La asignación geográfica del caso se hará en función de la procedencia de la muestra. Cuando este parámetro no esté disponible se asignará el caso al hospital de referencia que procesa la muestra, lo cual explica la ligera infraestimación de los casos en las islas menores, y sobreestimación en las islas capitalinas. Para solventar esto se utiliza también el municipio de residencia de tarjeta sanitaria.

Por ahora no se están contemplando sospechas de COVID-19 a las que no se les ha tomado PCR, ni sospechas de COVID-19 en las que el resultado de las PCR ha sido negativo para este análisis, aspecto que se intentará incluir lo antes posible. Desde el 05/04/2020 se cambia el formato del informe. Próximamente se producirán cambios en los datos de manera retrospectiva resultado de la carga de ficheros procedentes de atención hospitalaria que tendrán como resultado la mejora de la calidad de la información aquí analizada.

Fe de erratas

-En el informe del 05/04/2020 en el apartado de "Casos activos según municipio de residencia y municipio del centro declarante" se contabilizaron los casos activos que nunca habían requerido hospitalización, se corrige para que contabilicen todos los casos activos en domicilio, incluidos los casos activos con alta hospitalaria.