

INFORME DIARIO DE SITUACIÓN DEL COVID-19 EN LA COMUNIDAD AUTÓNOMA DE CANARIAS

En este informe se incluye a todas las personas diagnosticadas de COVID-19 (a partir de ahora, casos) mediante criterio microbiológico (detección de ARN de SARS-CoV-2 mediante rt-PCR) en la Comunidad Autónoma de Canarias hasta las 24:00 horas del 21/04/2020.

La ventana temporal comienza el 28 de enero, día antes de que la primera persona con COVID-19 diagnosticada en Canarias, iniciara síntomas. Se considera hospitalización a la asignación de cama en un centro hospitalario; así la atención en los servicios de urgencias sin ingreso y las hospitalizaciones a domicilio, no se consideran hospitalizaciones propiamente dichas.

Nota: Para la contabilización de casos, si no se dispone transitoriamente de la fecha de declaración no se incluyen en el presente conteo de casos.

Situación actual

Se representan los casos cerrados y activos. El cierre epidemiológico del caso se produce cuando se cumple criterio de recuperación (PCR negativa o 14 días tras inicio de síntomas) o fallecimiento. El resto de casos se consideran activos, y pueden encontrarse en domicilio u hospitalizados en unidad de críticos o no.

Se ha desagregado por área de salud, aunque se contabilizan agregados en el total. Además se ha representado en la tabla de la izquierda los casos según el área al que pertenece el centro que ha declarado el caso y en la tabla de la derecha el área al que pertenecen según la residencia del caso.

Situación actual según área de declaración

Área según declaración	Activos			Cerrados		Suma Total
	Domiciliarios	Hospitalizados		Fallecidos	Recuperados	
		En planta	UCI			
1. Tenerife	588	90	37	83	622	1.420
2. Gran Canaria	171	29	19	33	261	513
3. La Palma	31	4		3	37	75
4. Lanzarote	33	7	8	2	20	70
5. Fuerteventura	3		1		20	24
6. La Gomera	2				5	7
7. El Hierro					1	1
Área desconocida						
Suma Total	828	130	65	121	966	2.110

Situación actual según área de residencia

Área según residencia	Activos			Cerrados		Suma Total
	Domiciliarios	Hospitalizados		Fallecidos	Recuperados	
		En planta	UCI			
1. Tenerife	554	87	35	81	576	1.333
2. Gran Canaria	167	28	17	32	263	507
3. La Palma	36	5		5	41	87
4. Lanzarote	36	7	9	3	25	80
5. Fuerteventura	11		3		33	47
6. La Gomera	2	1			7	10
7. El Hierro	2				2	4
Área desconocida	20	2	1		19	42
Suma Total	828	130	65	121	966	2.110

Distribución por edad y sexo

Se utilizan grupos de edad decenales y un grupo para 90 o más años. Se muestra el porcentaje de casos por sexo y totales en cada grupo de edad.

Nota: para la desagregación por edad y sexo es necesaria la fecha de inicio de síntomas de los casos. Si algún caso transitoriamente no dispone de esta información no se incluye en el conteo de la tabla.

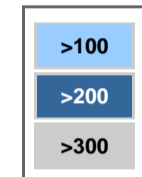
Grupo de edad	Casos			Porcentaje			Total	Total
	Desconocido	Mujer	Varón	Desconocido	Mujer	Varón		
0-9 años		5	3		0,4%	0,3%	8	0,4%
10-19 años		11	19		1,0%	2,0%	30	1,4%
20-29 años		98	81		8,6%	8,4%	179	8,5%
30-39 años		184	113		16,1%	11,7%	297	14,1%
40-49 años		202	168		17,7%	17,4%	370	17,5%
50-59 años	1	192	151	100,0%	16,8%	15,6%	344	16,3%
60-69 años		164	177		14,4%	18,3%	341	16,2%
70-79 años		134	165		11,7%	17,0%	299	14,2%
80-89 años		105	78		9,2%	8,1%	183	8,7%
90 o más años		44	11		3,9%	1,1%	55	2,6%
Edad desconocida	2	2			0,2%	0,2%	4	0,2%
Suma Total	1	1.141	968	100,0%	100,0%	100,0%	2.110	100,0%

Incidencia acumulada por edad y sexo

Se utilizan grupos de edad decenales y un grupo para 90 o más años. Se muestra la incidencia acumulada (casos entre población por 100.000 habitantes) por sexo y totales en cada grupo de edad.

Nota: Se ha utilizado la población de 2019 del Instituto Canario de Estadística (ISTAC) a partir de datos del Instituto Nacional de Estadística (INE).

Grupo de edad	Mujer	Varón	Total
0-9 años	5,83	3,32	4,54
10-19 años	10,18	16,63	13,49
20-29 años	78,86	64,77	71,79
30-39 años	116,11	72,11	94,23
40-49 años	106,34	85,18	95,56
50-59 años	113,40	89,13	101,26
60-69 años	141,19	159,73	150,24
70-79 años	168,43	240,94	201,97
80-89 años	226,90	264,68	241,6
90 o más años	458,57	265,76	400,47
Edad desconocida			
Suma Total	104,93	90,81	97,94

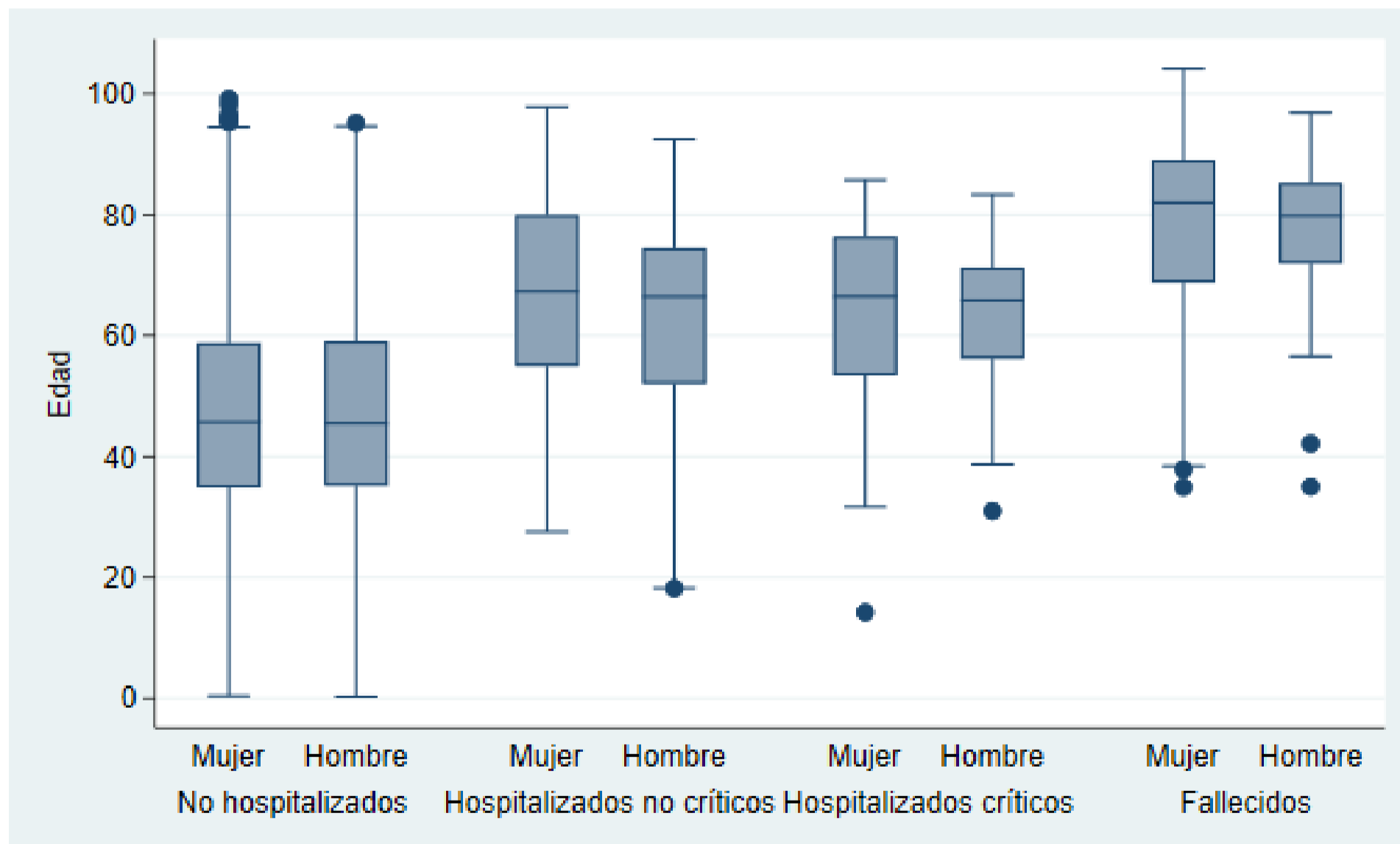


Media de edad en función del sexo y situación del caso

Se representa en diagrama de cajas la distribución por sexos los distintos subgrupos de casos: casos no hospitalizados, casos hospitalizados no críticos, casos hospitalizados críticos y fallecidos. Explicación del gráfico: consta de cajas con bigotes y puntos adyacentes que representan:

- Borde inferior de la caja: percentil 25
- Borde superior de la caja: percentil 75
- Línea horizontal dentro de la caja: mediana de la edad (percentil 50)
- Bigotes superior e inferior: 1.5 veces el rango intercuartílico (percentil 75- percentil 25).
- Puntos adyacentes: valores extremos (outliers)

Más información en: https://es.wikipedia.org/wiki/Diagrama_de_caja



Morbilidad según número de patologías previas

Se clasifican los casos en función de la demanda de asistencia sanitaria (sin ingreso, ingreso no crítico e ingreso crítico) y de si han fallecido de todos los casos acumulados. Se contabilizan las siguientes patologías para clasificar según la morbilidad preexistente descrita a la derecha de la tabla.

Nota 1: No se ha clasificado el caso según la demanda de atención sanitaria si se desconoce si ha tenido ingreso hospitalario y/o ingreso en unidad de críticos.

Nota 2: La evaluación de la morbilidad sólo se ha hecho cuando la información sobre sus antecedentes médicos está disponible.

Nº de patologías	No hospitalizados	Porcentaje	Hospitalizados no críticos	Porcentaje	Hospitalizados críticos	Porcentaje	Fallecidos	Porcentaje	Casos evaluados	Total de casos
0	710	56,9%	158	26,3%	33	23,4%	9	7,4%	910	910
1	281	22,5%	163	27,2%	39	27,7%	25	20,7%	508	508
2	105	8,4%	137	22,8%	39	27,7%	33	27,3%	314	314
3	35	2,8%	66	11,0%	15	10,6%	27	22,3%	143	143
4	5	0,4%	23	3,8%	4	2,8%	9	7,4%	41	41
5			5	0,8%	1	0,7%	2	1,7%	8	8
6										
7			1	0,2%						1
Desconocido	112	9,0%	47	7,8%	10	7,1%	16	13,2%	185	185
Suma Total	1.248	100,0%	600	100,0%	141	100,0%	121	100,0%	2.110	2.110

Patologías evaluadas:

- Diabetes mellitus
- Enfermedad cardiovascular crónica (incluida hipertensión arterial)
- Enfermedad hepática crónica
- Enfermedad pulmonar crónica
- Enfermedad renal crónica
- Enfermedad neurológica o neuromuscular
- Inmunodeficiencia incluyendo VIH
- Cáncer.

Morbilidad según GMA por tipo de caso, grupo de edad y sexo

Se clasifican los casos según su Grupo de Morbilidad Ajustada (GMA), un indicador muy utilizado en Atención Primaria que proporciona información sobre la morbilidad de cada caso. Para facilitar su interpretación se han conservado los colores originales utilizados por DragoAP. Además se ha clasificado cada caso en función de la demanda de asistencia sanitaria (no hospitalizado, hospitalizado no crítico y hospitalizado crítico) y de si ha fallecido. Se han clasificado los casos según menor de 65 años, 65-74 años y más de 74 años.

Nota: El GMA es desconocido si el caso no tiene tarjeta sanitaria o lleva mucho tiempo si estar adscrito a un cupo médico, entre otras razones.

Nota: Para más información sobre el proyecto GMA puede consultarse el artículo original en abierto en: <https://www.elsevier.es/es-revista-atencion-primaria-27-articulo-los-grupos-morbilidad-ajustados-nuevo-S0212656716302104>

Se muestran 3 tablas en función del grupo de edad (0-64 años, 65-74 años y 75 o más años) y se clasifica en filas según el percentil de GMA y en columnas según la demanda asistencial (no hospitalización, hospitalización no crítica y hospitalización crítica) y si ha fallecido, mostrando tanto el número de casos como el porcentaje de percentil de GMA para cada columna.

0-64 años										
GMA	Total	Evaluados	No hospitalizados	%	Hospitalizados	%	Críticos	%	Fallecidos	%
1. <80 sin enf. crónicas	189	15,3%	164	17,5%	20	8,8%	5	8,3%		
2. <80 con enf. crónicas	769	62,2%	612	65,4%	125	55,3%	26	43,3%	6	42,9%
3. 80-95	225	18,2%	142	15,2%	57	25,2%	20	33,3%	6	42,9%
4. 95-99.5	47	3,8%	18	1,9%	20	8,8%	8	13,3%	1	7,1%
5. >=99.5	6	0,5%			4	1,8%	1	1,7%	1	7,1%
GMA desconocido	169		116		44		7		2	
Suma Total	1.405	100,0%	1.052	100,0%	270	100,0%	67	100,0%	16	100,0%

65-74 años										
GMA	Total	Evaluados	No hospitalizados	%	Hospitalizados	%	Críticos	%	Fallecidos	%
1. <80 sin enf. crónicas	3	1,1%	2	2,0%	1	0,8%				
2. <80 con enf. crónicas	86	30,2%	30	30,3%	44	34,6%	8	20,5%	4	20,0%
3. 80-95	114	40,0%	46	46,5%	39	30,7%	23	59,0%	6	30,0%
4. 95-99.5	71	24,9%	20	20,2%	35	27,6%	8	20,5%	8	40,0%
5. >=99.5	11	3,9%	1	1,0%	8	6,3%			2	10,0%
GMA desconocido	46		11		27		6		2	
Suma Total	331	100,0%	110	100,0%	154	100,0%	45	100,0%	22	100,0%

75 o más años										
GMA	Total	Evaluados	No hospitalizados	%	Hospitalizados	%	Críticos	%	Fallecidos	%
1. <80 sin enf. crónicas	5	1,5%			1	0,6%	3	11,5%	1	1,4%
2. <80 con enf. crónicas	41	12,3%	13	17,6%	16	10,1%	4	15,4%	8	10,8%
3. 80-95	106	31,9%	23	31,1%	51	32,3%	10	38,5%	22	29,7%
4. 95-99.5	141	42,5%	35	47,3%	66	41,8%	8	30,8%	32	43,2%
5. >=99.5	39	11,7%	3	4,1%	24	15,2%	1	3,8%	11	14,9%
GMA desconocido	42		12		18		3		9	
Suma Total	374	100,0%	86	100,0%	176	100,0%	29	100,0%	83	100,0%

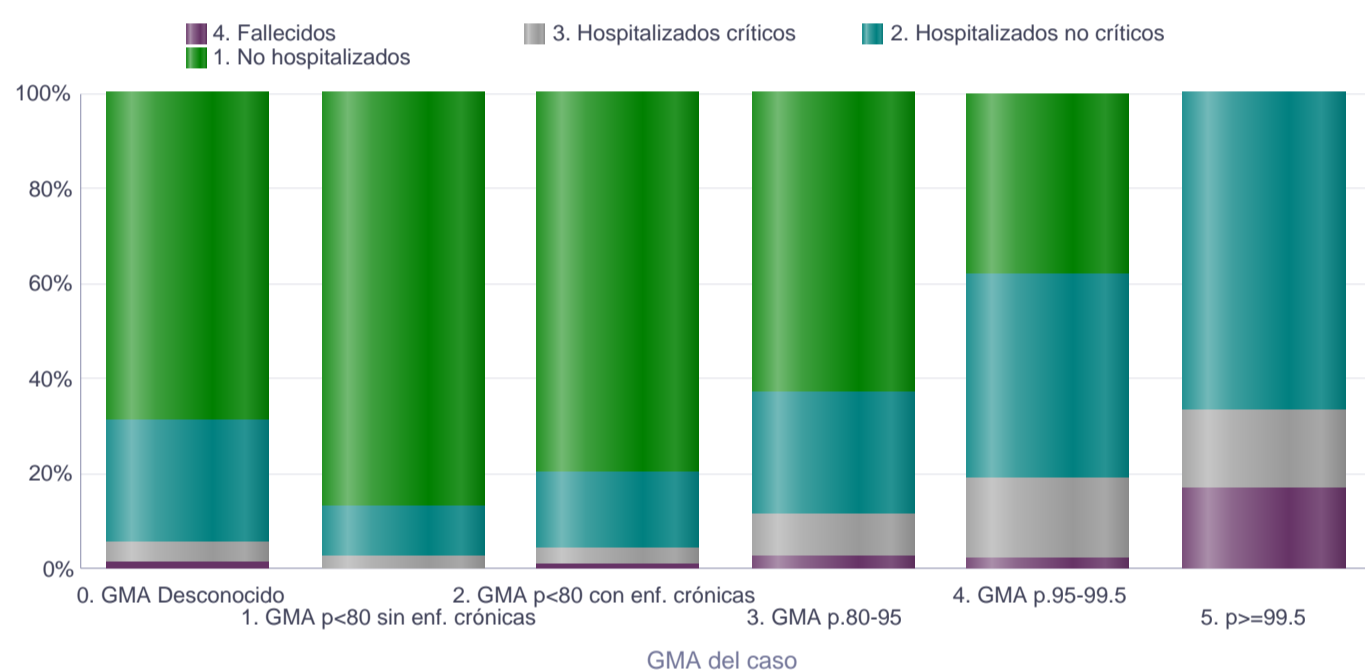
GMA según situación del caso por grupo de edad

Se muestra una gráfica para cada grupo de edad (0-64 años, 65-74 años y 75 o más años) en barras cada grupo de percentil de GMA y en colores en cada una el porcentaje para cada situación del caso según la demanda de asistencia sanitaria (no hospitalizado, hospitalización no crítica y hospitalización crítica) o si ha fallecido.

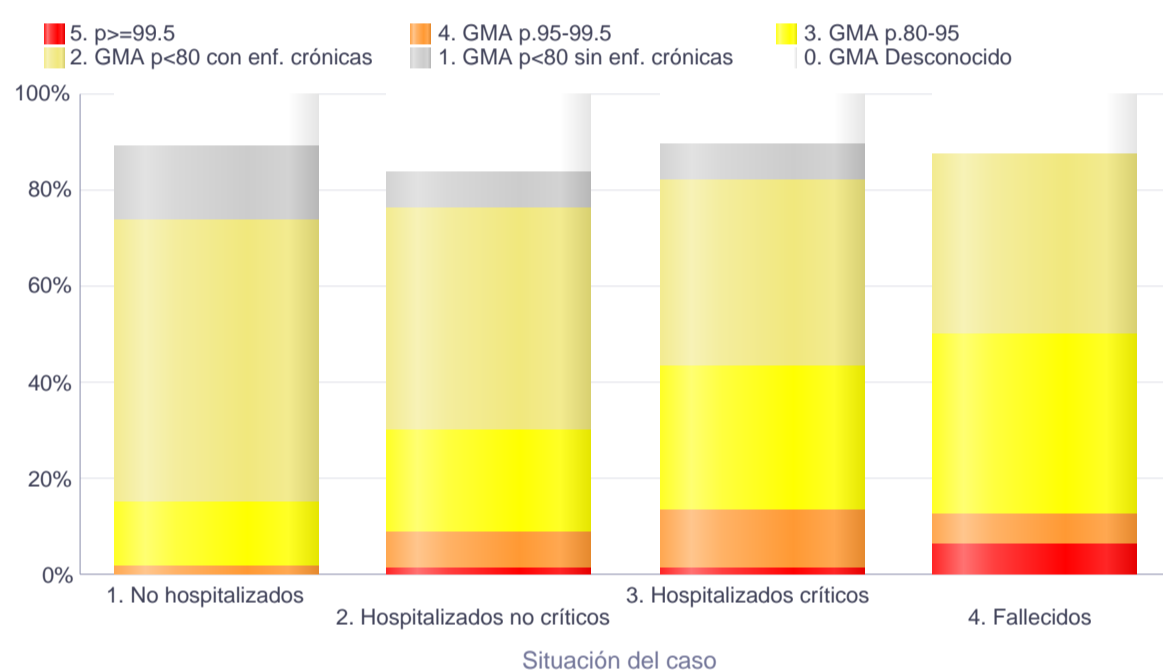
Situación del caso según GMA y grupo de edad

Se muestra una gráfica para cada grupo de edad (0-64 años, 65-74 años y 75 o más años) en barras cada situación del caso según la demanda de asistencia sanitaria (no hospitalizado, hospitalización no crítica y hospitalización crítica) o si ha fallecido y en colores en cada una el porcentaje para cada grupo de percentil de GMA.

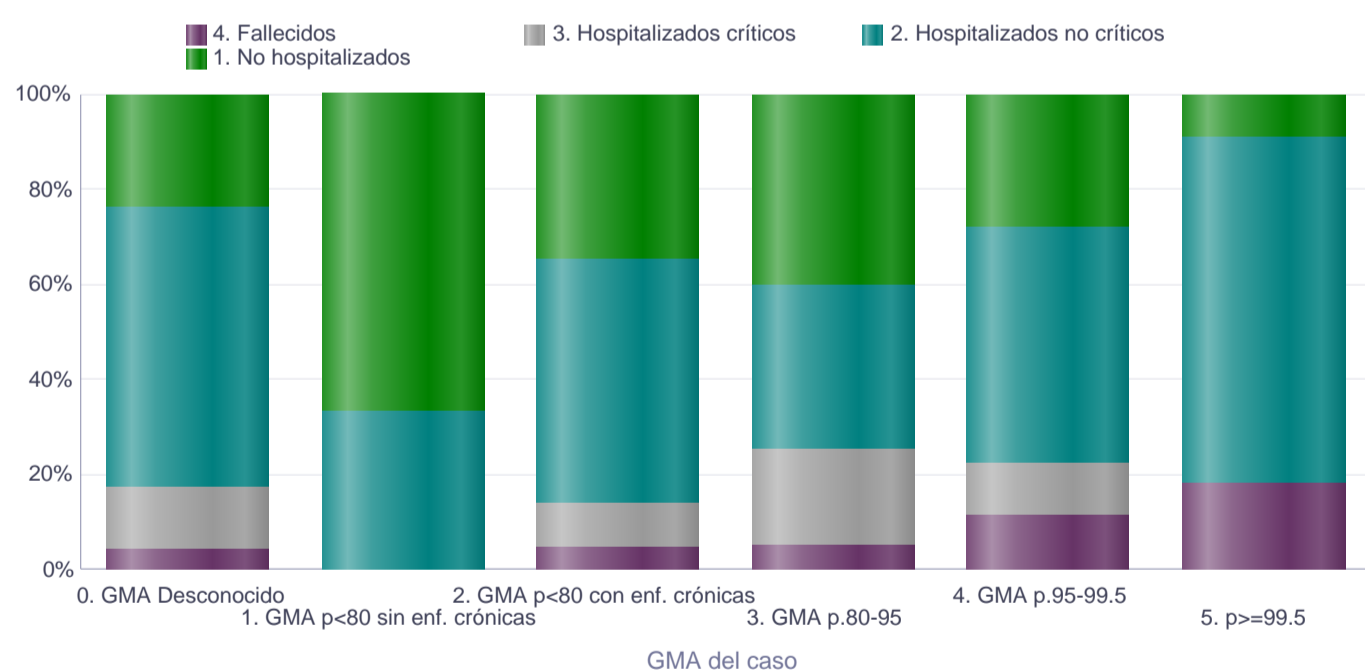
EDAD 0-64 años Total



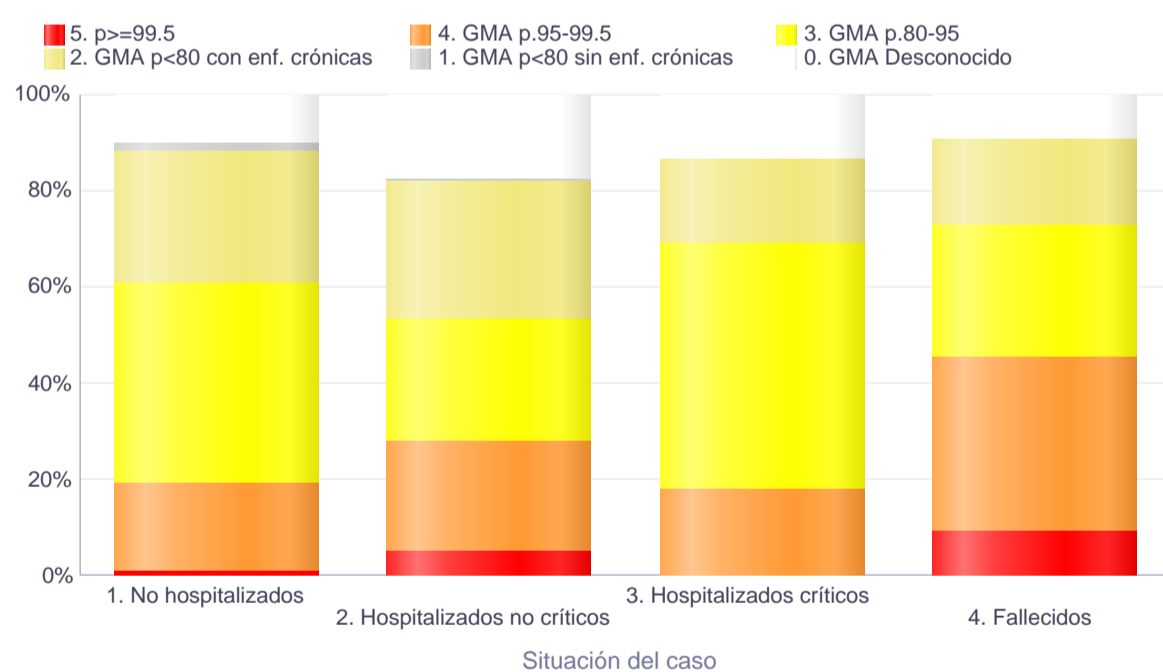
EDAD 0-64 años Total



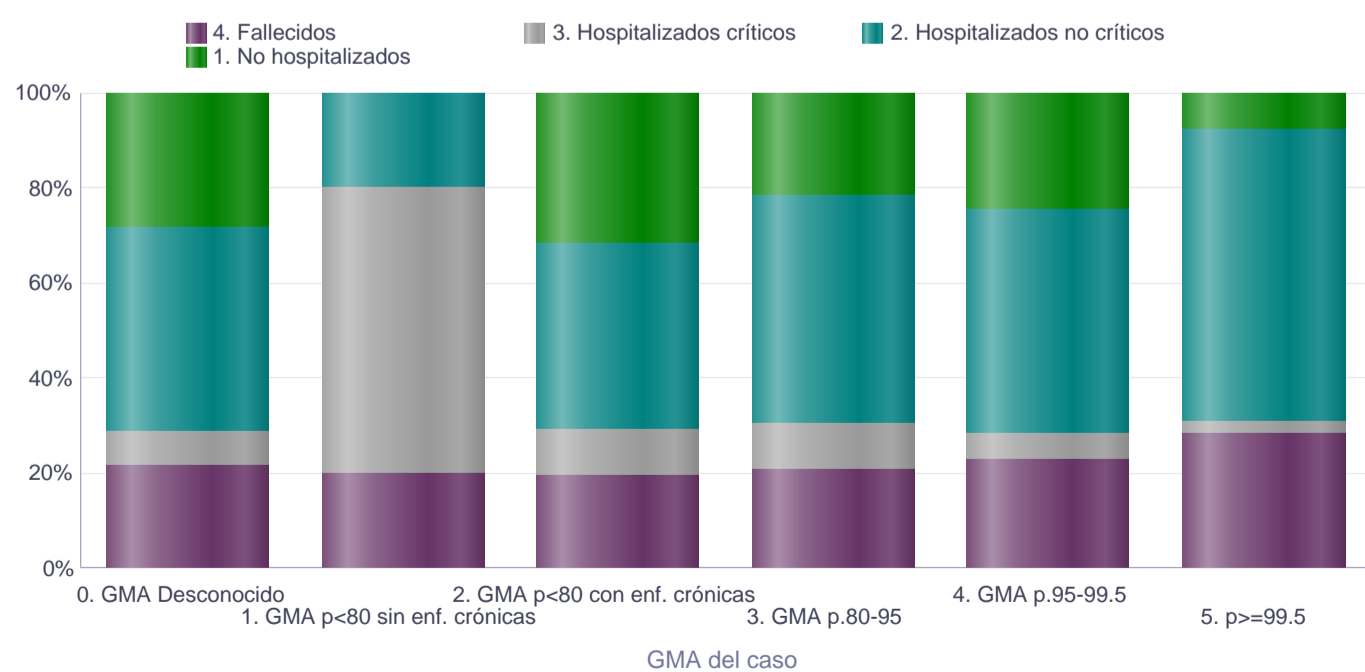
EDAD 65-74 años Total



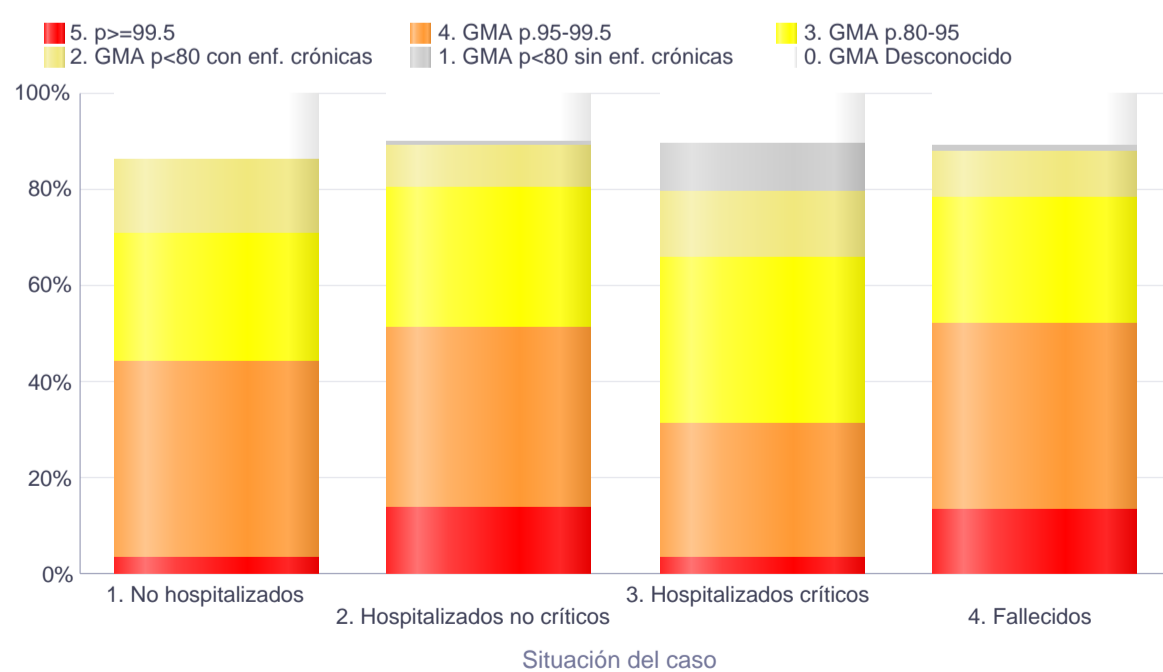
EDAD 65-74 años Total



EDAD 75 o más años Total



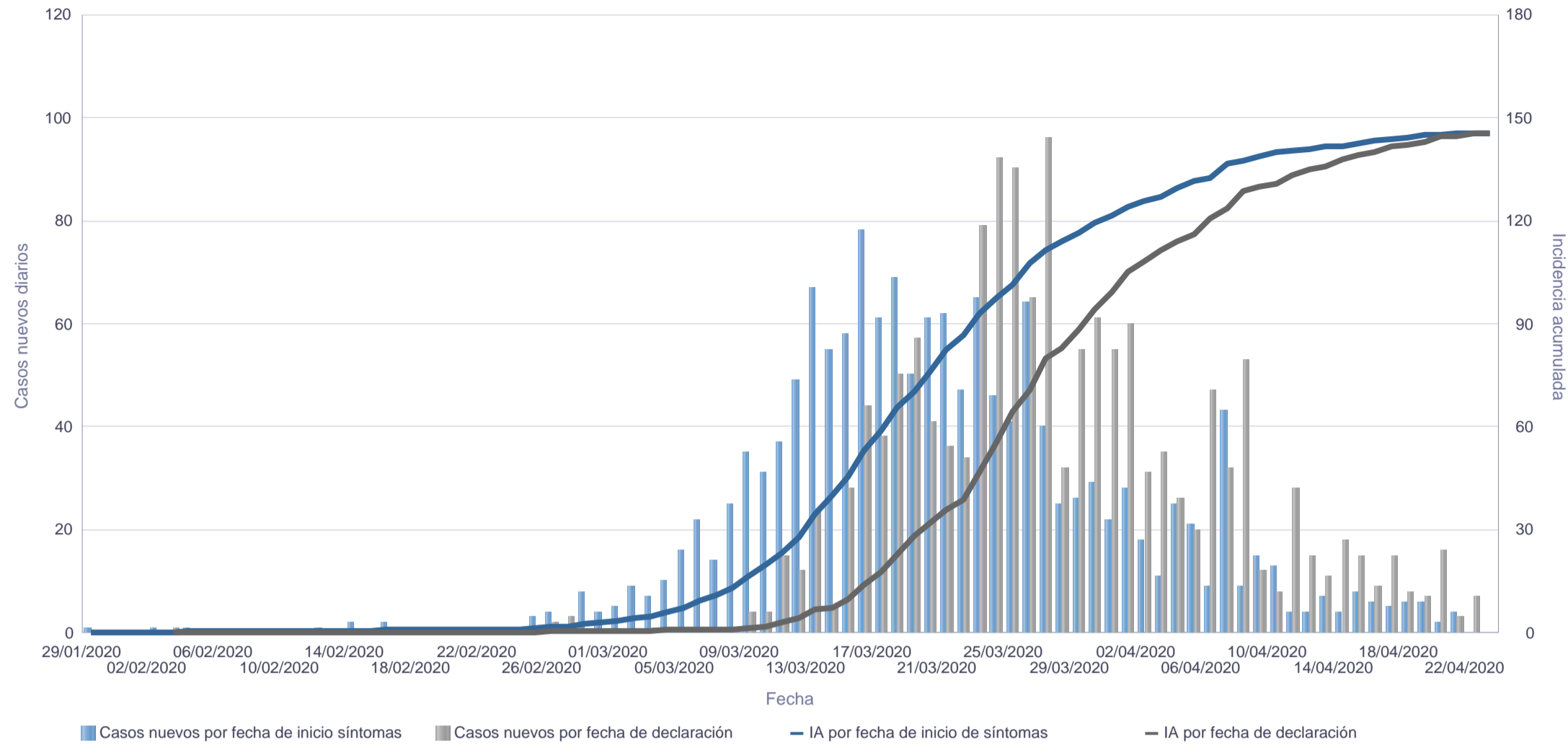
EDAD 75 o más años Total



Curva epidémica de la provincia de Santa Cruz de Tenerife

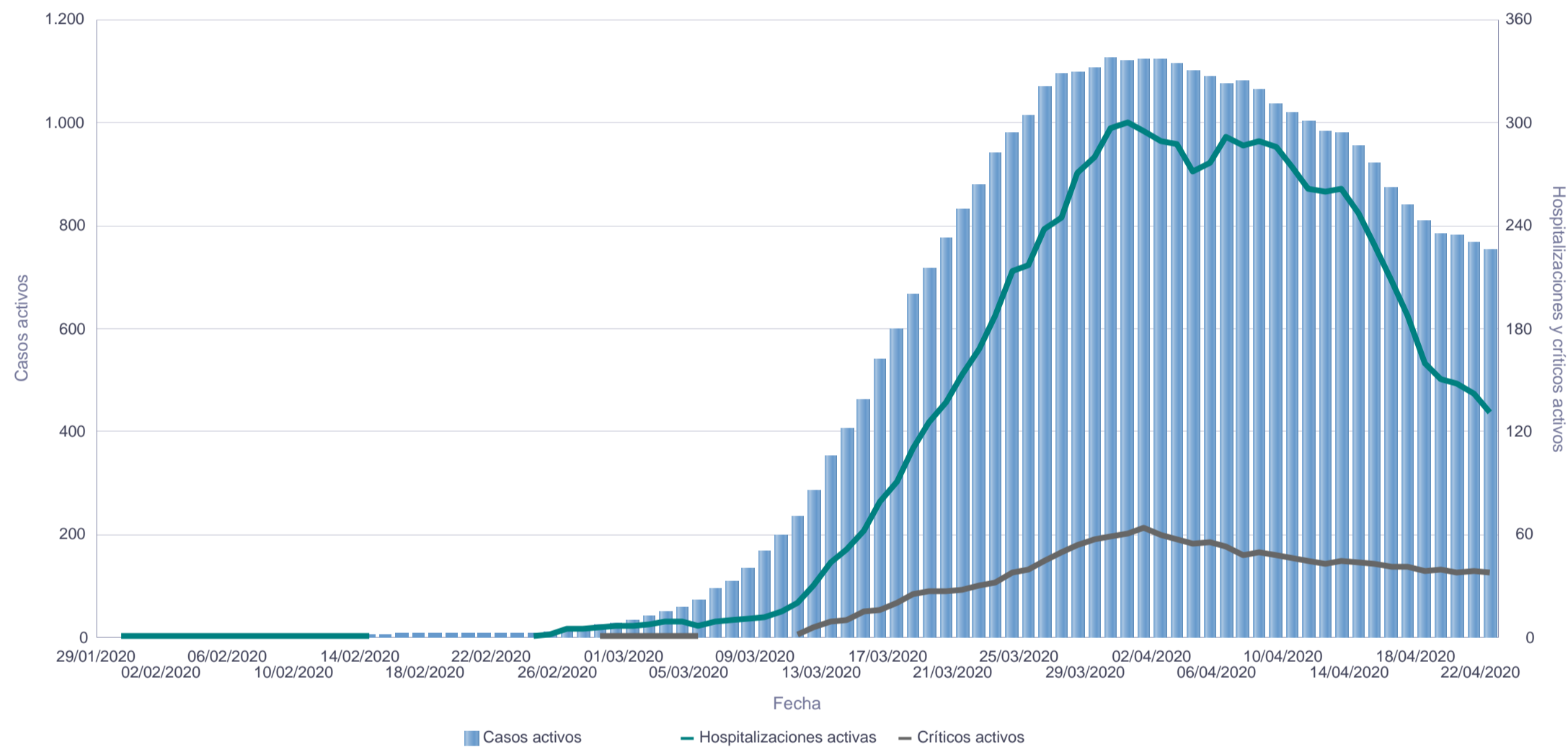
Se representan los casos nuevos diarios de dos maneras a la vez: según su fecha de inicio de síntomas (azul) y según su fecha de declaración (gris) y se calcula en base a cada fecha la incidencia acumulada mediante: número de casos / población *100.000 habitantes.

Nota: Para el cálculo de la incidencia acumulada se ha utilizado la población de 2019 del Instituto Canario de Estadística (ISTAC) a partir de datos del Instituto Nacional de Estadística (INE).



Casos, hospitalizaciones y críticos activos de la provincia de Santa Cruz de Tenerife

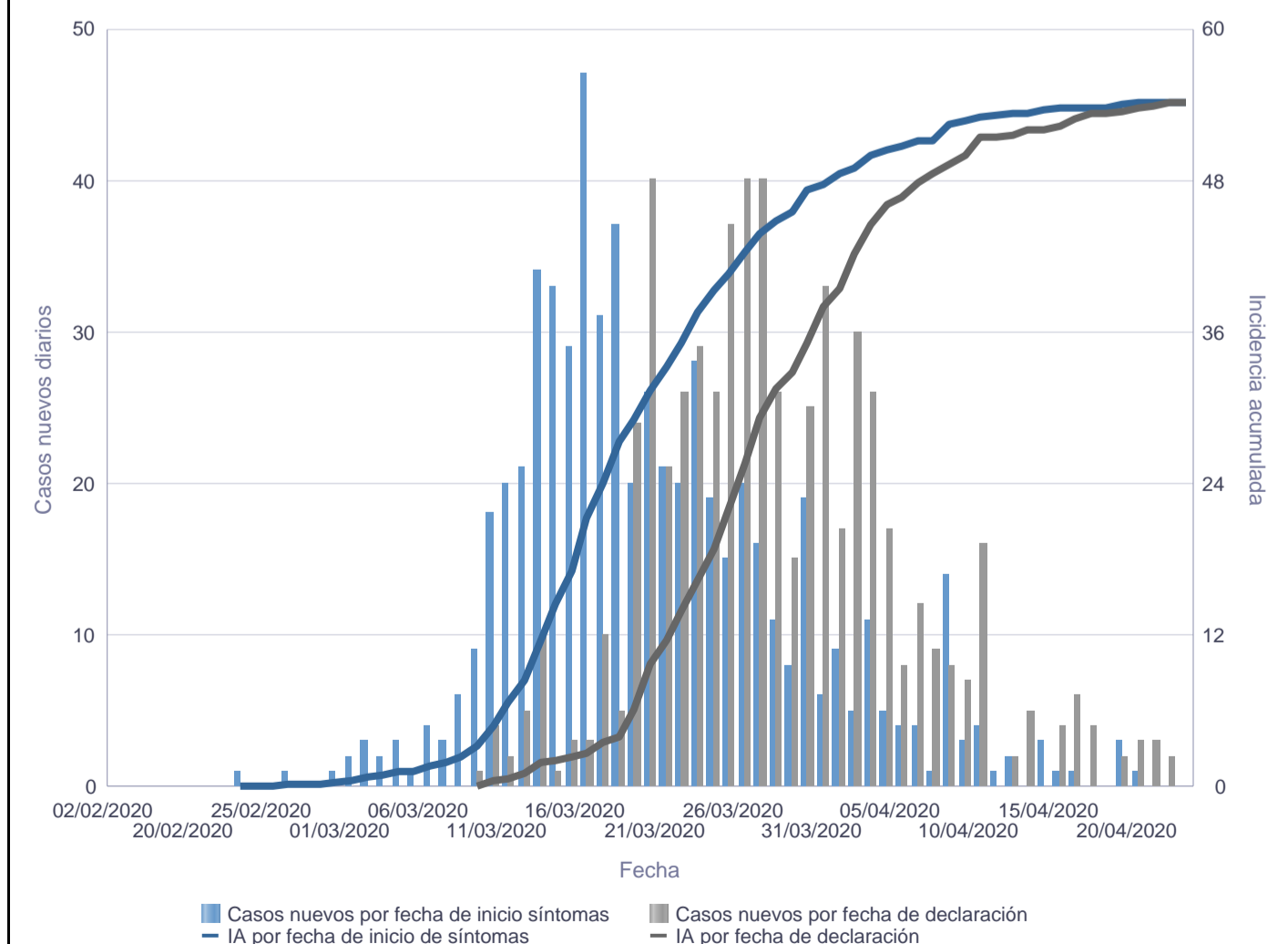
Se representa el número de casos activos de cada día junto a las hospitalizaciones y críticos activos.



Curva epidémica de la provincia de Las Palmas

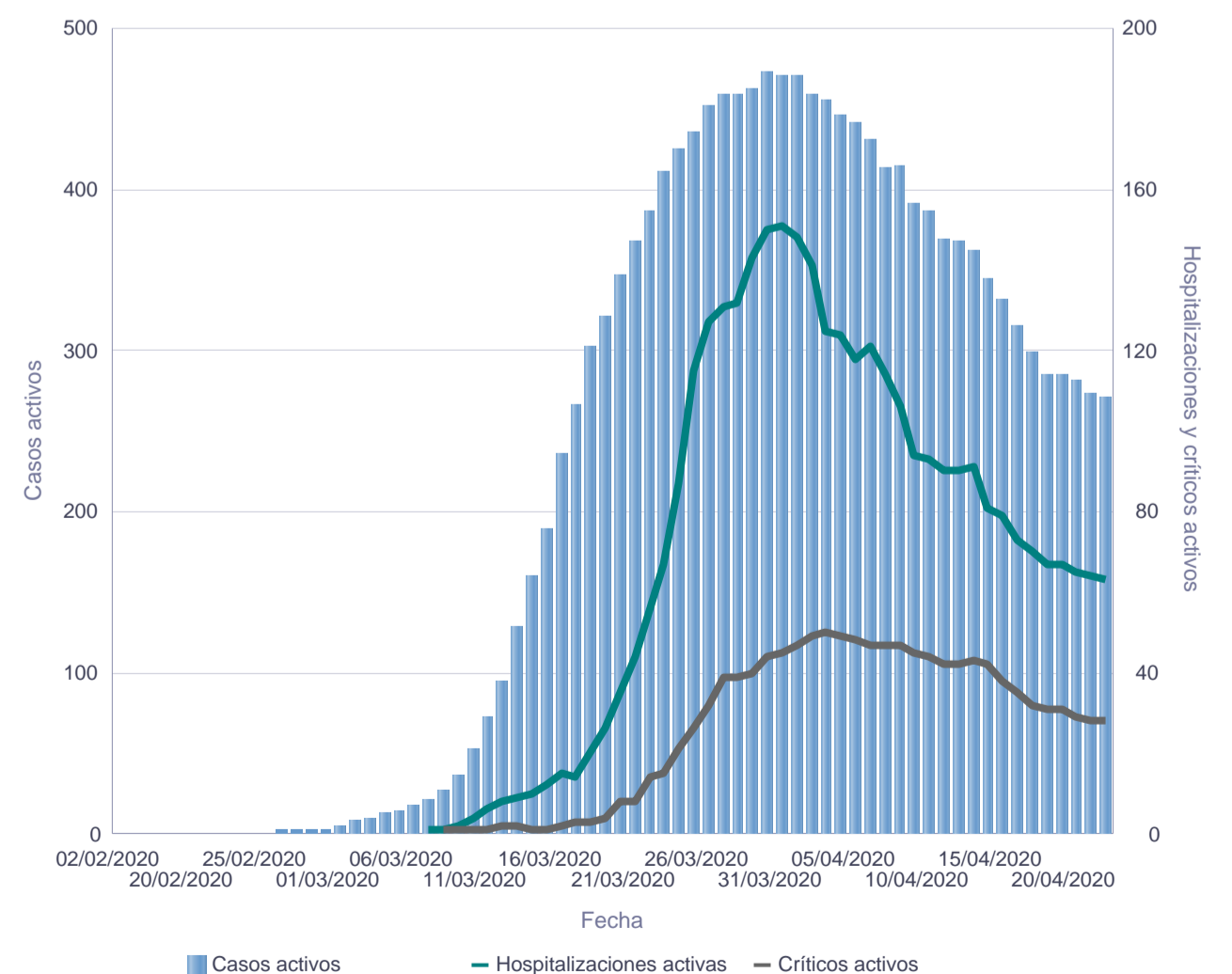
Se representan los casos nuevos diarios de dos maneras a la vez: según su fecha de inicio de síntomas (azul) y según su fecha de declaración (gris) y se calcula en base a cada fecha la incidencia acumulada mediante: número de casos / población *100.000 habitantes.

Nota: Para el cálculo de la incidencia acumulada se ha utilizado la población de 2019 del Instituto Canario de Estadística (ISTAC) a partir de datos del Instituto Nacional de Estadística (INE).



Casos, hospitalizaciones y críticos activos de la provincia de Las Palmas

Se representa el número de casos activos de cada día junto a las hospitalizaciones y críticos activos.



Media de días hasta evento de interés

Se calcula la media de días entre el inicio de síntomas y evento de interés: declaración del caso, ingreso hospitalario, ingreso en unidad de críticos y defunción. A la derecha se contabiliza el número de casos con cada evento sobre el que se ha calculado la media de días.

Días hasta declaración	Días hasta hospitalización	Días hasta ingreso en UCI	Días hasta defunción	Declaraciones	Hospitalizaciones	Críticos	Defunciones
8,19	7,65	9,77	14,07	2.110	851	168	121

Defunciones por edad y sexo

Nota: No se contabilizarán defunciones sin fecha

Grupo de edad	Desconocido	Mujer	Varón	Total
0-9 años				
10-19 años				
20-29 años				
30-39 años		3	1	4
40-49 años			1	1
50-59 años		3	3	6
60-69 años		7	7	14
70-79 años		9	25	34
80-89 años		18	28	46
90 o más años		10	6	16
Edad desconocida				
Suma Total		50	71	121

Letalidad y mortalidad

Se han calculado tres índices distintos: letalidad, letalidad ajustada por tiempo y mortalidad. Se definen a continuación:

-Letalidad: total de defunciones / total de casos (%). Este índice infraestima la verdadera letalidad porque sólo es adecuado cuando finalice la pandemia.

-Letalidad ajustada por tiempo: total de defunciones / total de casos hace 8 días (%). Este índice utiliza los casos que había hace 8 días (tiempo medio entre inicio de síntomas y defunción), es mucho más exacto aunque algo inestable inicialmente porque el número de casos hace 8 días era reducido.

-Mortalidad: total de defunciones / población * 100.000. Este índice calcula el impacto en toda la población, no se limita a los casos. Se ha utilizado la población de 2019 del Instituto Canario de Estadística (ISTAC) a partir de datos del Instituto Nacional de Estadística (INE).

LETALIDAD

Grupo de edad	Desconocido	Mujer	Varón	Suma Total
1.- Edad desconocida				
2.- 0-64 años		1,14	1,14	1,14
3.- 65-74 años		5,67	7,37	6,65
4.- 75 años o más		15,64	30,67	22,19
Suma Total		4,38	7,33	5,73

LETALIDAD AJUSTADA POR TIEMPO

Grupo de edad	Desconocido	Mujer	Varón	Suma Total
1.- Edad desconocida				
2.- 0-64 años		1,24	1,21	1,23
3.- 65-74 años		5,88	7,65	6,9
4.- 75 años o más		17,28	31,85	23,85
Suma Total		4,75	7,73	6,14

MORTALIDAD

Grupo de edad	Desconocido	Mujer	Varón	Suma Total
1.- Edad desconocida				
2.- 0-64 años		1	0,77	0,88
3.- 65-74 años		8,13	15,48	11,65
4.- 75 años o más		36,6	81,05	54,66
Suma Total		4,6	6,66	5,62

Personal sanitario

Se define como personal sanitario a las personas que están trabajando en un centro sanitario. Se representa el personal en función de grupo de edad decenal y sexo.

Grupos de edad	Sexo			Total
	Desconocido	Mujer	Varón	
0-9 años				
20-29 años		55	16	71
30-39 años		116	34	150
40-49 años		116	39	155
50-59 años	1	82	33	116
60-69 años		20	16	36
70-79 años				
80-89 años				
Suma Total	1	389	138	528

Casos relacionados con la atención sanitaria

Se define caso de COVID-19 relacionado con la atención sanitaria a aquellos casos que estaban ingresados en un centro hospitalario por razones distintas a COVID-19 y que al menos 6 días después de su ingreso se sospecha infección y resultan positivos para SARS-CoV-2. Se disponen en la tabla según grupo de edad y sexo.

Nosocomial	Mujer	Varón	Suma Total
0-64 años	2	8	10
65-74 años	2	12	14
75 o más años	9	11	20
Suma Total	13	31	44

Hospitalizaciones y estancias

Se representan las hospitalizaciones activas tanto en planta como en unidades de críticos y las estancias totales en planta y en unidad de críticos por hospital. Las hospitalizaciones activas incluyen las de UCI.

Provincia	Hospital de ingreso	Hospitalizaciones activas (incluye UCI)	UCI activos	Estancias (incluye UCI)	Estancia UCI	
Las Palmas	C.H.U.I. Materno Infantil		23	10	1.247	484
	H. Doctor José Molina Orosa		15	9	611	262
	H.G.de Fuerteventura Virgen de la Peña		2	2	109	69
	H.I.de Lanzarote				6	
	H.U.de Gran Canaria Doctor Negrín		25	9	1.664	533
	Hospiten Roca				15	
Santa Cruz de Tenerife	C.H.U.Nuestra Señora de la Candelaria		44	20	3.628	953
	H.G.de La Palma		4		333	107
	H.I.Nuestra Señora de los Reyes				15	
	H.Nuestra Señora de Guadalupe		1		60	
	H.San Juan de Dios		21		596	
	H.U.de Canarias		58	15	4.061	618
	Hospital del Sur (CHUNSC)		1		47	
	Otros		1		43	
_Otros	Otros					
Suma Total			195	65	12.435	3.026

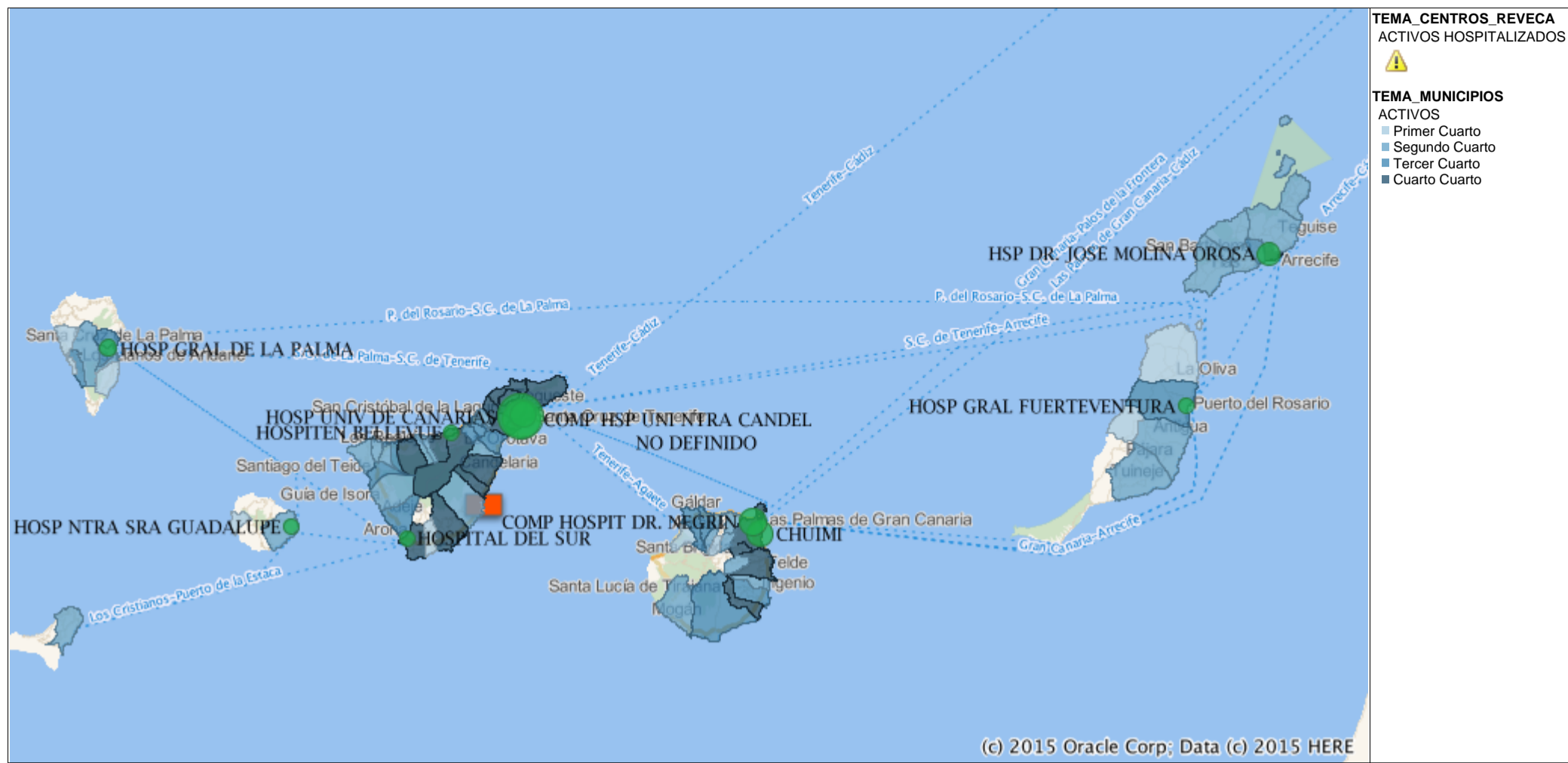
Descripción de síntomas

Se describen los síntomas principales en el momento de la sospecha de total de casos, especificando el número de casos que tenían un valor válido para cada síntoma, así como el porcentaje que presentó dicho síntoma. Se calcula además la chi2 y el p-valor para la diferencia por sexos en la presentación de cada síntoma.

	Mujer	Hombre	Total	chi2	p
	n %	n %	n %		
Escalofríos	1045 26,60 %	884 31,56 %	1929 28,88 %	5,7325	0,0167
Fiebre	1068 54,68 %	904 69,80 %	1972 61,61 %	47,3189	0,0000
Tos	1075 66,98 %	909 69,64 %	1984 68,20 %	1,607	0,2049
Dolor de garganta	1055 27,58 %	881 17,93 %	1936 23,19 %	25,0911	0,0000
Dificultad Respiratoria	1060 31,23 %	898 36,53 %	1958 33,66 %	6,1139	0,0134
Neumonía	1034 20,02 %	869 31,53 %	1903 25,28 %	33,1262	0,0000
Otros síntomas respiratorios graves	1031 1,84 %	873 2,75 %	1904 2,26 %	1,7589	0,1848
Vómitos	1050 7,14 %	885 4,29 %	1935 5,84 %	7,0891	0,0078
Diarrea	1056 29,45 %	890 26,18 %	1946 27,95 %	2,5657	0,1092
Fallo renal agudo	1027 0,49 %	865 1,62 %	1892 1,00 %	6,0483	0,0139

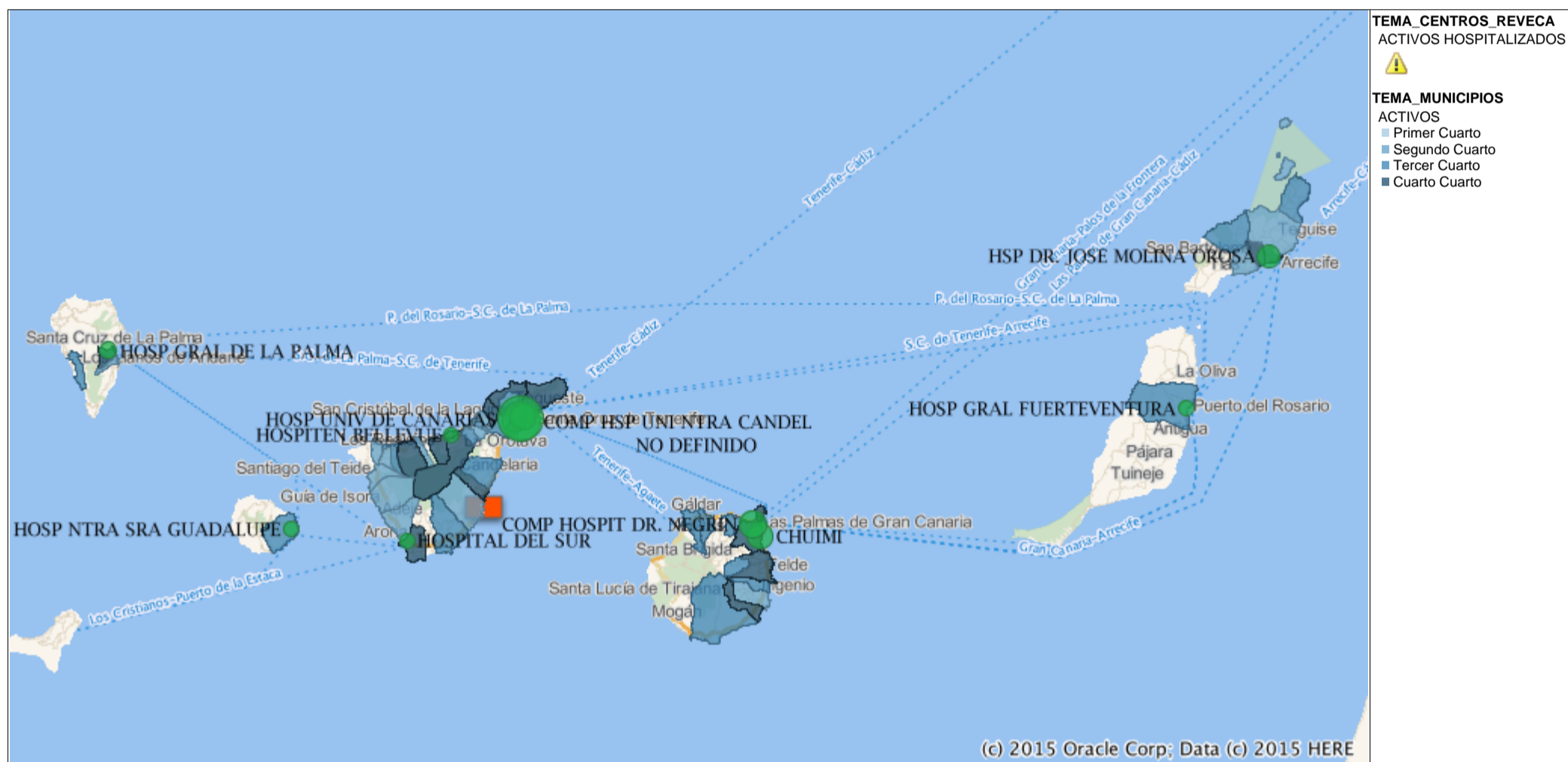
Mapa de casos activos según municipio de residencia

Se muestran los casos en función del municipio de residencia de los mismos. En la tabla "Casos activos según municipio de residencia y municipio del centro declarante" de la página 4 de este mismo informe se detalla el número de casos según el municipio de residencia.



Mapa de casos activos según municipio del centro declarante

Se muestran los casos en función del municipio del centro declarante de los mismos. En la tabla "Casos activos según municipio de residencia y municipio del centro declarante" de la página 4 de este mismo informe se detalla el número de casos según el municipio de declaración del centro.



Casos activos domiciliarios en función de municipio de residencia y municipio de declaración

De los datos de tarjeta sanitaria se saca la residencia del caso y se le asigna al municipio de residencia. Por otra parte, en función del centro al que acuda el caso cuando es diagnosticado de COVID-19 o si su muestra es remitida a un hospital de referencia, se asigna el caso al municipio de declaración. Por tanto se representan los casos en función de estos dos municipios y se calcula también la incidencia acumulada (casos/población * 100.000 habitantes) usando como referencia la población de 2019 del Instituto Canario de Estadística (ISTAC) a partir de datos del Instituto Nacional de Estadística (INE).

Área declarante	Municipio declarante	Activos en domicilio	IA	Área de residencia	Municipio de residencia	Activos en domicilio	IA	
Desconocido	DESCONOCIDO			Desconocido	DESCONOCIDO			
	NODEF				NODEF	20		
El Hierro	EL PINAR			El Hierro	EL PINAR			
	FRONTERA				FRONTERA			
	VALVERDE				VALVERDE	2	39,96	
Fuerteventura	ANTIGUA			Fuerteventura	ANTIGUA	2	16,05	
	BETANCURIA				BETANCURIA	1	131,93	
	LA OLIVA				LA OLIVA	1	3,76	
	PAJARA				PAJARA			
	PUERTO DEL ROSARIO	3	7,36		PUERTO DEL ROSARIO	6	14,72	
	TUINEJE				TUINEJE	1	6,56	
Gran Canaria	AGAETE			Gran Canaria	AGAETE			
	AGÜIMES	1	3,16		AGÜIMES	9	28,46	
	ARTENARA				ARTENARA			
	ARUCAS	2	5,24		ARUCAS	4	10,49	
	FIRGAS				FIRGAS			
	GALDAR	2	8,25		GALDAR	8	33	
	INGENIO	2	6,39		INGENIO	4	12,77	
	LAS PALMAS DE G.C.	153	40,27		LAS PALMAS DE G.C.	88	23,16	
	MOGAN				MOGAN	2	9,96	
	MOYA				MOYA	1	12,99	
	SAN BARTOLOME DE TIRAJANA	1	1,87		SAN BARTOLOME DE TIRAJANA	7	13,1	
	SAN NICOLAS DE TOLentino				SAN NICOLAS DE TOLentino			
	SANTA BRIGIDA				SANTA BRIGIDA	11	60,23	
	SANTA LUCIA DE TIRAJANA	3	4,09		SANTA LUCIA DE TIRAJANA	10	13,64	
	STA. Mª DE GUIA DE G.C.	2	14,44		STA. Mª DE GUIA DE G.C.	8	57,76	
	TEJEDA				TEJEDA			
	TELDE	3	2,92		TELDE	10	9,74	
	TEROR				TEROR	2	15,98	
	VALLESECO				VALLESECO	1	26,67	
VALSEQUILLO DE G.C.	2	21,41	VALSEQUILLO DE G.C.	2	21,41			
VEGA DE SAN MATEO			VEGA DE SAN MATEO					
La Gomera	AGULO			La Gomera	AGULO			
	ALAJERO				ALAJERO			
	HERMIGUA				HERMIGUA			
	S. SEBASTIAN DE LA GOMERA	2	21,99		S. SEBASTIAN DE LA GOMERA	2	21,99	
	VALLE GRAN REY				VALLE GRAN REY			
VALLEHERMOSO			VALLEHERMOSO					
La Palma	BARLOVENTO			La Palma	BARLOVENTO			
	BREÑA ALTA	28	388,67		BREÑA ALTA	8	111,05	
	BREÑA BAJA	1	17,57		BREÑA BAJA	3	52,72	
	EL PASO				EL PASO	3	39,36	
	FUENCALIENTE DE LA PALMA				FUENCALIENTE DE LA PALMA			
	GARAFIA				GARAFIA			
	LOS LLANOS DE ARIDANE	2	9,77		LOS LLANOS DE ARIDANE	9	43,97	
	PUNTAGORDA				PUNTAGORDA			
	PUNTALLANA				PUNTALLANA			
	SAN ANDRES Y SAUCES				SAN ANDRES Y SAUCES			
	SANTA CRUZ DE LA PALMA				SANTA CRUZ DE LA PALMA	10	63,63	
	TAZACORTE				TAZACORTE	1	21,86	
	TIJARAFE				TIJARAFE	1	39,49	
VILLA DE MAZO			VILLA DE MAZO	1	20,65			
Lanzarote	ARRECIFE	25	39,69	Lanzarote	ARRECIFE	16	25,4	
	HARIA	1	19,52		HARIA	2	39,04	
	SAN BARTOLOME	4	21,26		SAN BARTOLOME	6	31,89	
	TEGUISE	1	4,48		TEGUISE	5	22,38	
	TIAS	1	4,96		TIAS	3	14,87	
	TINAJO	1	15,93		TINAJO	2	31,85	
	YAIZA				YAIZA	2	12,07	
Tenerife	ADEJE	1	2,09	Tenerife	ADEJE	6	12,53	
	ARAFO				ARAFO	5	90,07	
	ARICO	1	12,52		ARICO	2	25,04	
	ARONA	5	6,16		ARONA	12	14,78	
	BUENAVISTA DEL NORTE				BUENAVISTA DEL NORTE	1	20,93	
	CANDELARIA				CANDELARIA	11	39,31	
	EL ROSARIO	3	17,27		EL ROSARIO	17	97,87	
	EL SAUZAL	1	11,19		EL SAUZAL	5	55,97	
	EL TANQUE	1	36,19		EL TANQUE	2	72,39	
	FASNIA	4	143,58		FASNIA	11	394,83	
	GARACHICO	1	20,53		GARACHICO	5	102,65	
	GRANADILLA DE ABONA	2	3,99		GRANADILLA DE ABONA	11	21,94	
	GUIA DE ISORA	1	4,68		GUIA DE ISORA	2	9,36	
	GUIMAR	3	14,86		GUIMAR	11	54,48	
	ICOD DE LOS VINOS	10	43		ICOD DE LOS VINOS	25	107,51	
	LA GUANCHA	1	18,12		LA GUANCHA	3	54,35	
	LA MATANZA DE ACENTEJO	1	11,04		LA MATANZA DE ACENTEJO	6	66,22	
	LA OROTAVA	4	9,52		LA OROTAVA	22	52,34	
	LA VICTORIA DE ACENTEJO	1	10,89		LA VICTORIA DE ACENTEJO	5	54,44	
	LOS REALEJOS	16	43,95		LOS REALEJOS	35	96,15	
	LOS SILOS	1	21,31		LOS SILOS	3	63,92	
	PUERTO DE LA CRUZ	12	39,39		PUERTO DE LA CRUZ	31	101,75	
	S. CRISTOBAL DE LA LAGUNA	272	172,7		S. CRISTOBAL DE LA LAGUNA	120	76,19	
	SAN JUAN DE LA RAMBLA				SAN JUAN DE LA RAMBLA	1	20,71	
	SAN MIGUEL DE ABONA				SAN MIGUEL DE ABONA	1	4,79	
	SANTA CRUZ DE TENERIFE	237	114,32		SANTA CRUZ DE TENERIFE	140	67,53	
	SANTA URSULA	2	13,62		SANTA URSULA	8	54,5	
	SANTIAGO DEL TEIDE	1	9		SANTIAGO DEL TEIDE	6	54	
	TACORONTE	4	16,57		TACORONTE	30	124,31	
	TEGUESTE	3	26,56		TEGUESTE	17	150,52	
VILAFLORES			VILAFLORES					
Suma Total		828	38,45	Suma Total		828	38,45	

Metodología

Dado el aumento diario de casos se considera prioritaria la declaración de los mismos. Se prioriza la búsqueda de información en el siguiente sentido: defunciones>ingreso en unidad de críticos>ingresos>patología previa. Por tanto se incurre en el sesgo de no tener siempre disponible la fecha de inicio de síntomas hasta que no se consulta el caso uno a uno. Esto se traduce en que los casos en los que no se tiene la fecha de inicio de síntomas, provisionalmente se utiliza la fecha de positivo de la PCR. El volumen de ingresos y constante trasiego de los pacientes dificulta su seguimiento, junto con la posibilidad de hospitalizaciones a domicilio, por lo que las altas epidemiológicas (resolución del caso por curación) están posiblemente infraestimadas, así como los ingresos y estancias están posiblemente sobreestimados. Deben interpretarse los datos en relación al periodo de estudio: personas que dieron positivo a una PCR para SARS-CoV-2 hasta las **24:00 horas del 21/04/2020**.

La asignación geográfica del caso se hará en función de la procedencia de la muestra. Cuando este parámetro no esté disponible se asignará el caso al hospital de referencia que procesa la muestra, lo cual explica la ligera infraestimación de los casos en las islas menores, y sobreestimación en las islas capitalinas. Para solventar esto se utiliza también el municipio de residencia de tarjeta sanitaria.

Por ahora no se están contemplando sospechas de COVID-19 a las que no se les ha tomado PCR, ni sospechas de COVID-19 en las que el resultado de las PCR ha sido negativo para este análisis, aspecto que se intentará incluir lo antes posible. Desde el 05/04/2020 se cambia el formato del informe. Próximamente se producirán cambios en los datos de manera retrospectiva resultado de la carga de ficheros procedentes de atención hospitalaria que tendrán como resultado la mejora de la calidad de la información aquí analizada.

Fe de erratas

-En el informe del 05/04/2020 en el apartado de "Casos activos según municipio de residencia y municipio del centro declarante" se contabilizaron los casos activos que nunca habían requerido hospitalización, se corrige para que contabilicen todos los casos activos en domicilio, incluidos los casos activos con alta hospitalaria.