

INFORME DIARIO DE SITUACIÓN DEL COVID-19 EN LA COMUNIDAD AUTÓNOMA DE CANARIAS

En este informe se incluye a todas las personas diagnosticadas de COVID-19 (a partir de ahora, casos) mediante criterio microbiológico (detección de ARN de SARS-CoV-2 mediante rt-PCR) en la Comunidad Autónoma de Canarias hasta las 24:00 horas del 23/04/2020.

La ventana temporal comienza el 28 de enero, día antes de que la primera persona con COVID-19 diagnosticada en Canarias, iniciara síntomas. Se considera hospitalización a la asignación de cama en un centro hospitalario; así la atención en los servicios de urgencias sin ingreso y las hospitalizaciones a domicilio, no se consideran hospitalizaciones propiamente dichas.

Nota: Para la contabilización de casos, si no se dispone transitoriamente de la fecha de declaración no se incluyen en el presente conteo de casos.

Situación actual

Se representan los casos cerrados y activos. El cierre epidemiológico del caso se produce cuando se cumple criterio de recuperación (PCR negativa o 14 días tras inicio de síntomas) o fallecimiento. El resto de casos se consideran activos, y pueden encontrarse en domicilio u hospitalizados en unidad de críticos o no.

Se ha desagregado por área de salud, aunque se contabilizan agregados en el total. Además se ha representado en la tabla de la izquierda los casos según el área al que pertenece el centro que ha declarado el caso y en la tabla de la derecha el área al que pertenecen según la residencia del caso.

Situación actual según área de declaración

Área según declaración	Activos			Cerrados		Suma Total
	Domiciliarios	Hospitalizados		Fallecidos	Recuperados	
		En planta	UCI			
1. Tenerife	594	80	32	90	654	1.450
2. Gran Canaria	161	20	17	34	295	527
3. La Palma	32	3		3	38	76
4. Lanzarote	31	7	6	3	21	68
5. Fuerteventura	3		1		20	24
6. La Gomera	2				5	7
7. El Hierro					1	1
Área desconocida						
Suma Total	823	110	56	130	1.034	2.153

Situación actual según área de residencia

Área según residencia	Activos			Cerrados		Suma Total
	Domiciliarios	Hospitalizados		Fallecidos	Recuperados	
		En planta	UCI			
1. Tenerife	561	77	30	88	605	1.361
2. Gran Canaria	160	20	15	33	297	525
3. La Palma	36	4		5	43	88
4. Lanzarote	34	7	7	4	26	78
5. Fuerteventura	11		3		32	46
6. La Gomera	2	1			7	10
7. El Hierro	2				2	4
Área desconocida	17	1	1		22	41
Suma Total	823	110	56	130	1.034	2.153

Distribución por edad y sexo

Se utilizan grupos de edad decenales y un grupo para 90 o más años. Se muestra el porcentaje de casos por sexo y totales en cada grupo de edad.

Nota: para la desagregación por edad y sexo es necesaria la fecha de inicio de síntomas de los casos. Si algún caso transitoriamente no dispone de esta información no se incluye en el conteo de la tabla.

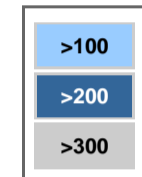
Grupo de edad	Casos			Porcentaje			Total	Total
	Desconocido	Mujer	Varón	Desconocido	Mujer	Varón		
0-9 años		4	2		0,3%	0,2%	6	0,3%
10-19 años		11	19		0,9%	1,9%	30	1,4%
20-29 años		105	84		9,0%	8,6%	189	8,8%
30-39 años		189	114		16,1%	11,6%	303	14,1%
40-49 años		208	170		17,7%	17,4%	378	17,6%
50-59 años		201	154		17,1%	15,7%	355	16,5%
60-69 años	1	166	180	100,0%	14,2%	18,4%	347	16,1%
70-79 años		136	167		11,6%	17,1%	303	14,1%
80-89 años		107	78		9,1%	8,0%	185	8,6%
90 o más años		44	11		3,8%	1,1%	55	2,6%
Edad desconocida		2					2	0,1%
Suma Total	1	1.173	979	100,0%	100,0%	100,0%	2.153	100,0%

Incidencia acumulada por edad y sexo

Se utilizan grupos de edad decenales y un grupo para 90 o más años. Se muestra la incidencia acumulada (casos entre población por 100.000 habitantes) por sexo y totales en cada grupo de edad.

Nota: Se ha utilizado la población de 2019 del Instituto Canario de Estadística (ISTAC) a partir de datos del Instituto Nacional de Estadística (INE).

Grupo de edad	Mujer	Varón	Total
0-9 años	4,67	2,21	3,41
10-19 años	10,18	16,63	13,49
20-29 años	84,49	67,17	75,8
30-39 años	119,26	72,75	96,14
40-49 años	109,50	86,19	97,63
50-59 años	118,71	90,9	104,8
60-69 años	142,91	162,44	152,45
70-79 años	170,94	243,86	204,67
80-89 años	231,23	264,68	244,24
90 o más años	458,57	265,76	400,47
Edad desconocida			
Suma Total	107,87	91,84	99,94

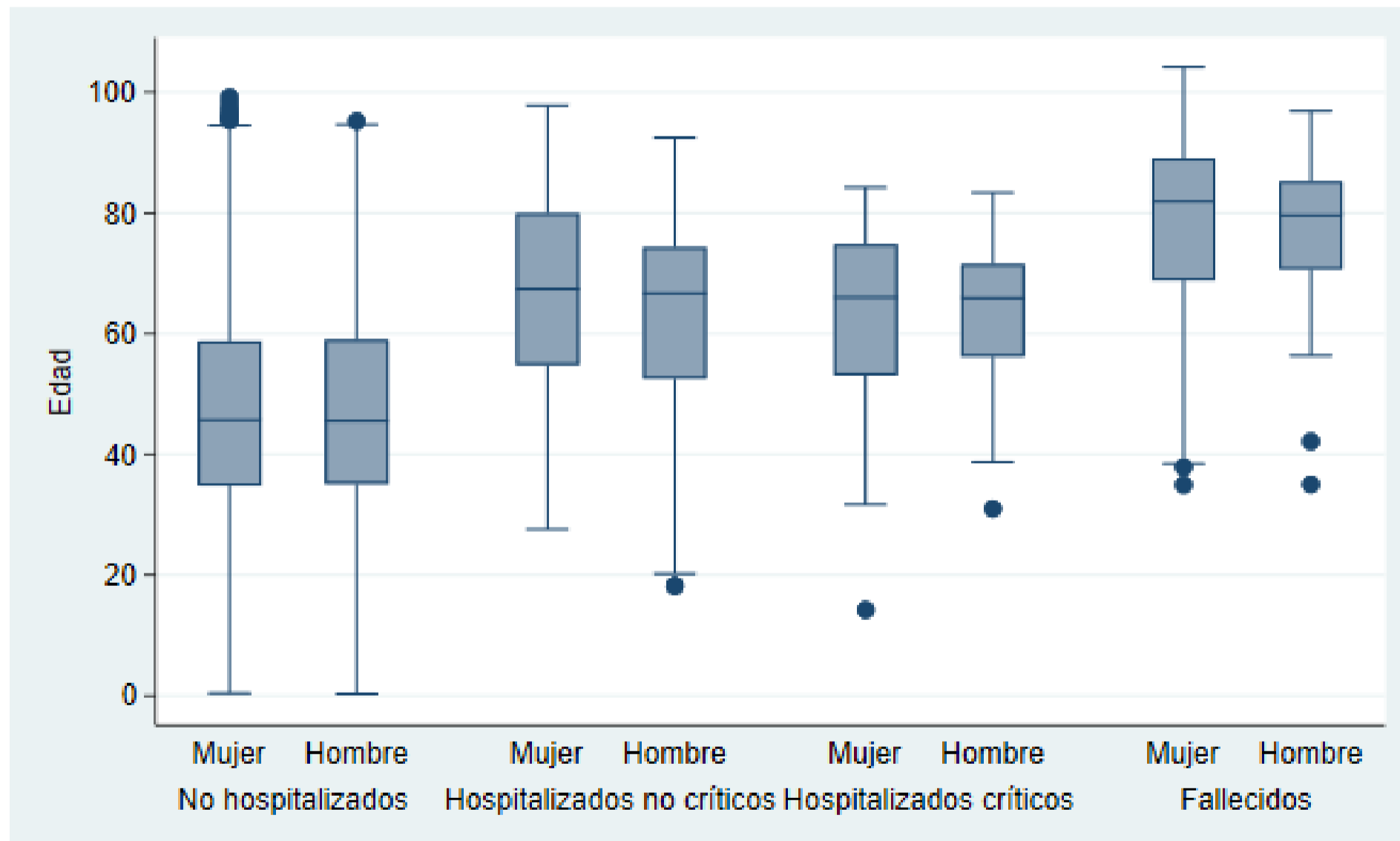


Media de edad en función del sexo y situación del caso

Se representa en diagrama de cajas la distribución por sexos los distintos subgrupos de casos: casos no hospitalizados, casos hospitalizados no críticos, casos hospitalizados críticos y fallecidos. Explicación del gráfico: consta de cajas con bigotes y puntos adyacentes que representan:

- Borde inferior de la caja: percentil 25
- Borde superior de la caja: percentil 75
- Línea horizontal dentro de la caja: mediana de la edad (percentil 50)
- Bigotes superior e inferior: 1.5 veces el rango intercuartílico (percentil 75- percentil 25).
- Puntos adyacentes: valores extremos (outliers)

Más información en: https://es.wikipedia.org/wiki/Diagrama_de_caja



Morbilidad según número de patologías previas

Se clasifican los casos en función de la demanda de asistencia sanitaria (sin ingreso, ingreso no crítico e ingreso crítico) y de si han fallecido de todos los casos acumulados. Se contabilizan las siguientes patologías para clasificar según la morbilidad preexistente descrita a la derecha de la tabla.

Nota 1: No se ha clasificado el caso según la demanda de atención sanitaria si se desconoce si ha tenido ingreso hospitalario y/o ingreso en unidad de críticos.

Nota 2: La evaluación de la morbilidad sólo se ha hecho cuando la información sobre sus antecedentes médicos está disponible.

Nº de patologías	No hospitalizados	Porcentaje	Hospitalizados no críticos	Porcentaje	Hospitalizados críticos	Porcentaje	Fallecidos	Porcentaje	Casos evaluados	Total de casos
0	728	57,4%	166	26,9%	34	24,5%	9	6,9%	937	937
1	283	22,3%	170	27,6%	39	28,1%	27	20,8%	519	519
2	102	8,0%	139	22,6%	39	28,1%	36	27,7%	316	316
3	34	2,7%	67	10,9%	12	8,6%	30	23,1%	143	143
4	7	0,6%	23	3,7%	4	2,9%	9	6,9%	43	43
5			5	0,8%	1	0,7%	2	1,5%	8	8
6										
7			1	0,2%						1
Desconocido	114	9,0%	45	7,3%	10	7,2%	17	13,1%	186	186
Suma Total	1.268	100,0%	616	100,0%	139	100,0%	130	100,0%	2.153	2.153

Patologías evaluadas:

- Diabetes mellitus
- Enfermedad cardiovascular crónica (incluida hipertensión arterial)
- Enfermedad hepática crónica
- Enfermedad pulmonar crónica
- Enfermedad renal crónica
- Enfermedad neurológica o neuromuscular
- Inmunodeficiencia incluyendo VIH
- Cáncer.

Morbilidad según GMA por tipo de caso, grupo de edad y sexo

Se clasifican los casos según su Grupo de Morbilidad Ajustada (GMA), un indicador muy utilizado en Atención Primaria que proporciona información sobre la morbilidad de cada caso. Para facilitar su interpretación se han conservado los colores originales utilizados por DragoAP. Además se ha clasificado cada caso en función de la demanda de asistencia sanitaria (no hospitalizado, hospitalizado no crítico y hospitalizado crítico) y de si ha fallecido. Se han clasificado los casos según menor de 65 años, 65-74 años y más de 74 años.

Nota: El GMA es desconocido si el caso no tiene tarjeta sanitaria o lleva mucho tiempo si estar adscrito a un cupo médico, entre otras razones.

Nota: Para más información sobre el proyecto GMA puede consultarse el artículo original en abierto en: <https://www.elsevier.es/es-revista-atencion-primaria-27-articulo-los-grupos-morbilidad-ajustados-nuevo-S0212656716302104>

Se muestran 3 tablas en función del grupo de edad (0-64 años, 65-74 años y 75 o más años) y se clasifica en filas según el percentil de GMA y en columnas según la demanda asistencial (no hospitalización, hospitalización no crítica y hospitalización crítica) y si ha fallecido, mostrando tanto el número de casos como el porcentaje de percentil de GMA para cada columna.

0-64 años										
GMA	Total	Evaluados	No hospitalizados	%	Hospitalizados	%	Críticos	%	Fallecidos	%
1. <80 sin enf. crónicas	189	15,3%	164	17,5%	20	8,8%	5	8,3%		
2. <80 con enf. crónicas	769	62,2%	612	65,4%	125	55,3%	26	43,3%	6	42,9%
3. 80-95	225	18,2%	142	15,2%	57	25,2%	20	33,3%	6	42,9%
4. 95-99.5	47	3,8%	18	1,9%	20	8,8%	8	13,3%	1	7,1%
5. >=99.5	6	0,5%			4	1,8%	1	1,7%	1	7,1%
GMA desconocido	169		116		44		7		2	
Suma Total	1.405	100,0%	1.052	100,0%	270	100,0%	67	100,0%	16	100,0%

65-74 años										
GMA	Total	Evaluados	No hospitalizados	%	Hospitalizados	%	Críticos	%	Fallecidos	%
1. <80 sin enf. crónicas	3	1,1%	2	2,0%	1	0,8%				
2. <80 con enf. crónicas	86	30,2%	30	30,3%	44	34,6%	8	20,5%	4	20,0%
3. 80-95	114	40,0%	46	46,5%	39	30,7%	23	59,0%	6	30,0%
4. 95-99.5	71	24,9%	20	20,2%	35	27,6%	8	20,5%	8	40,0%
5. >=99.5	11	3,9%	1	1,0%	8	6,3%			2	10,0%
GMA desconocido	46		11		27		6		2	
Suma Total	331	100,0%	110	100,0%	154	100,0%	45	100,0%	22	100,0%

75 o más años										
GMA	Total	Evaluados	No hospitalizados	%	Hospitalizados	%	Críticos	%	Fallecidos	%
1. <80 sin enf. crónicas	5	1,5%			1	0,6%	3	11,5%	1	1,4%
2. <80 con enf. crónicas	41	12,3%	13	17,6%	16	10,1%	4	15,4%	8	10,8%
3. 80-95	106	31,9%	23	31,1%	51	32,3%	10	38,5%	22	29,7%
4. 95-99.5	141	42,5%	35	47,3%	66	41,8%	8	30,8%	32	43,2%
5. >=99.5	39	11,7%	3	4,1%	24	15,2%	1	3,8%	11	14,9%
GMA desconocido	42		12		18		3		9	
Suma Total	374	100,0%	86	100,0%	176	100,0%	29	100,0%	83	100,0%

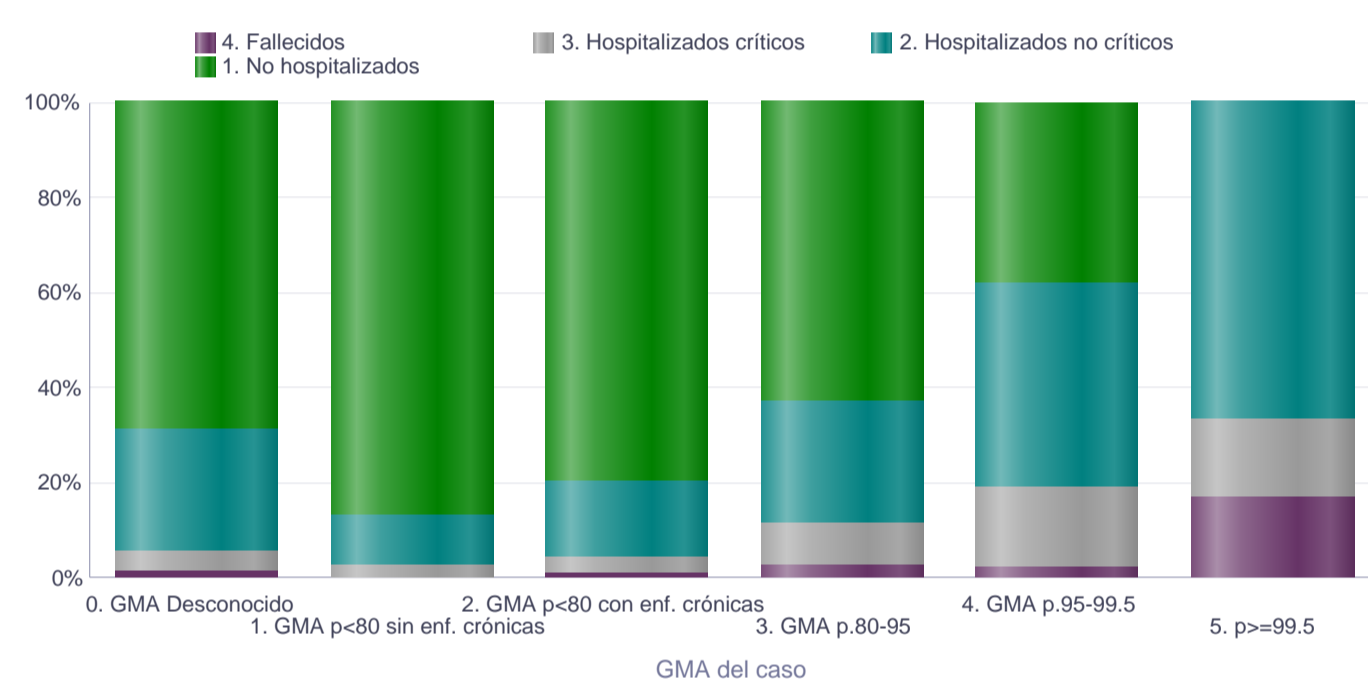
GMA según situación del caso por grupo de edad

Se muestra una gráfica para cada grupo de edad (0-64 años, 65-74 años y 75 o más años) en barras cada grupo de percentil de GMA y en colores en cada una el porcentaje para cada situación del caso según la demanda de asistencia sanitaria (no hospitalizado, hospitalización no crítica y hospitalización crítica) o si ha fallecido.

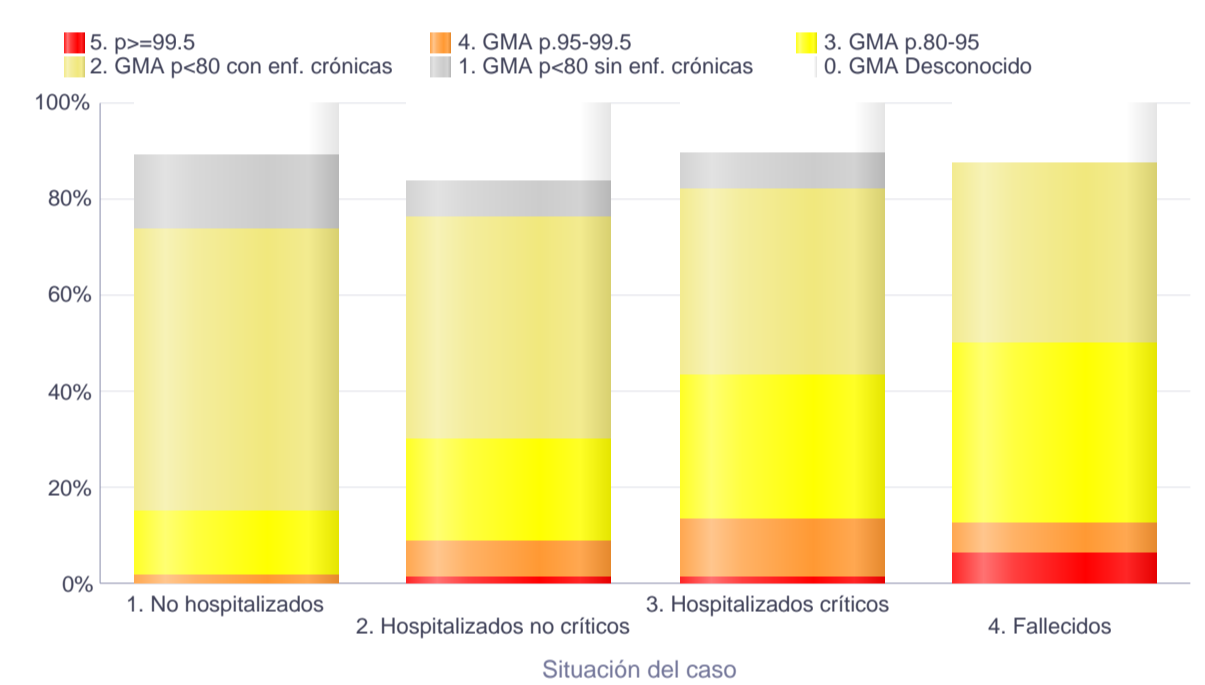
Situación del caso según GMA y grupo de edad

Se muestra una gráfica para cada grupo de edad (0-64 años, 65-74 años y 75 o más años) en barras cada situación del caso según la demanda de asistencia sanitaria (no hospitalizado, hospitalización no crítica y hospitalización crítica) o si ha fallecido y en colores en cada una el porcentaje para cada grupo de percentil de GMA.

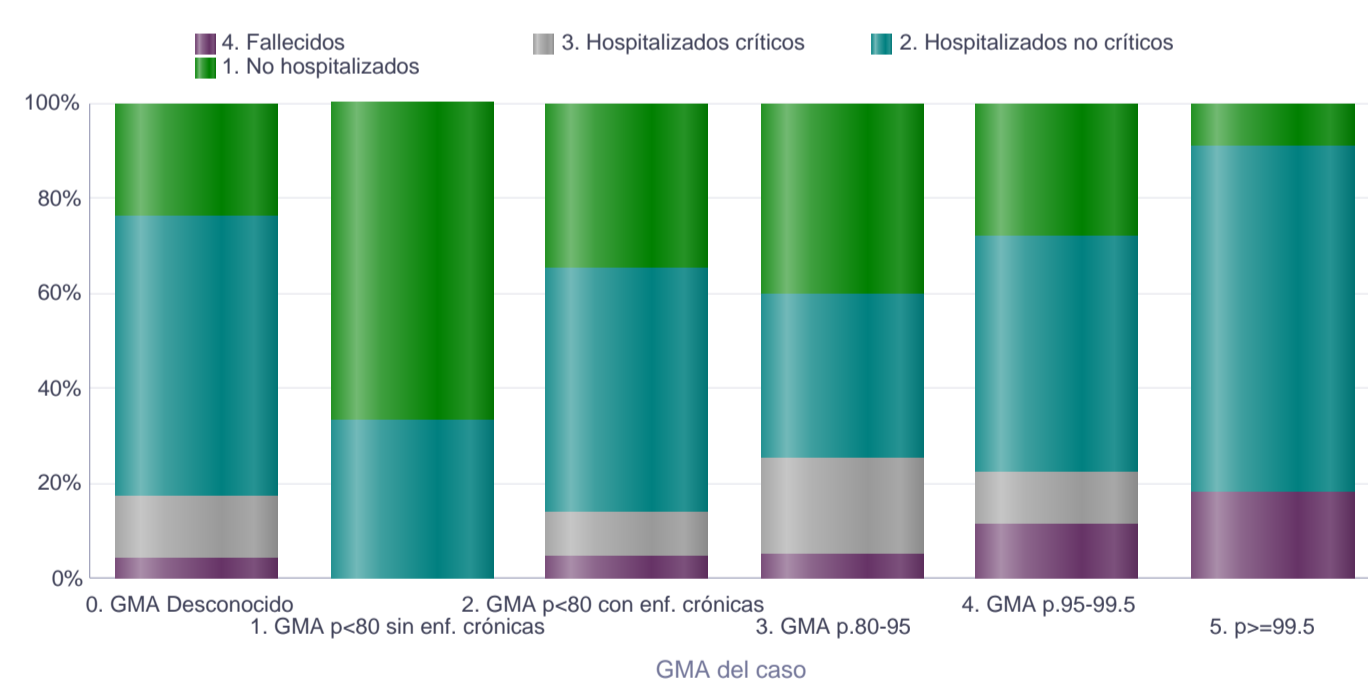
EDAD 0-64 años Total



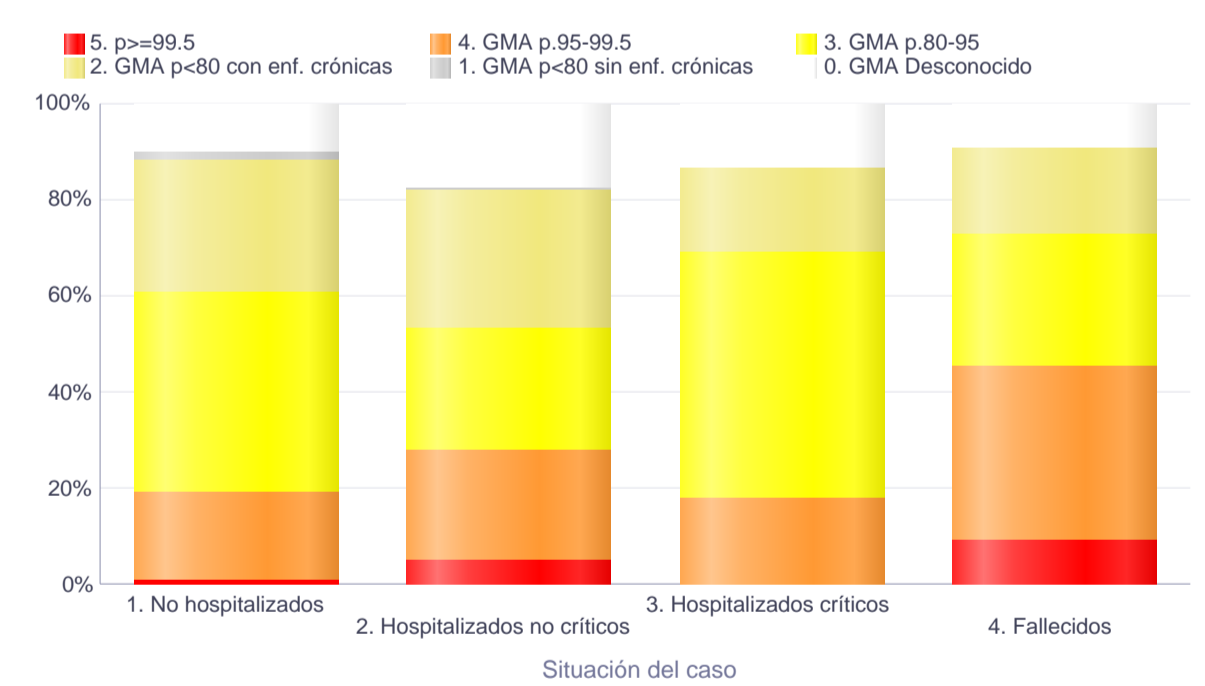
EDAD 0-64 años Total



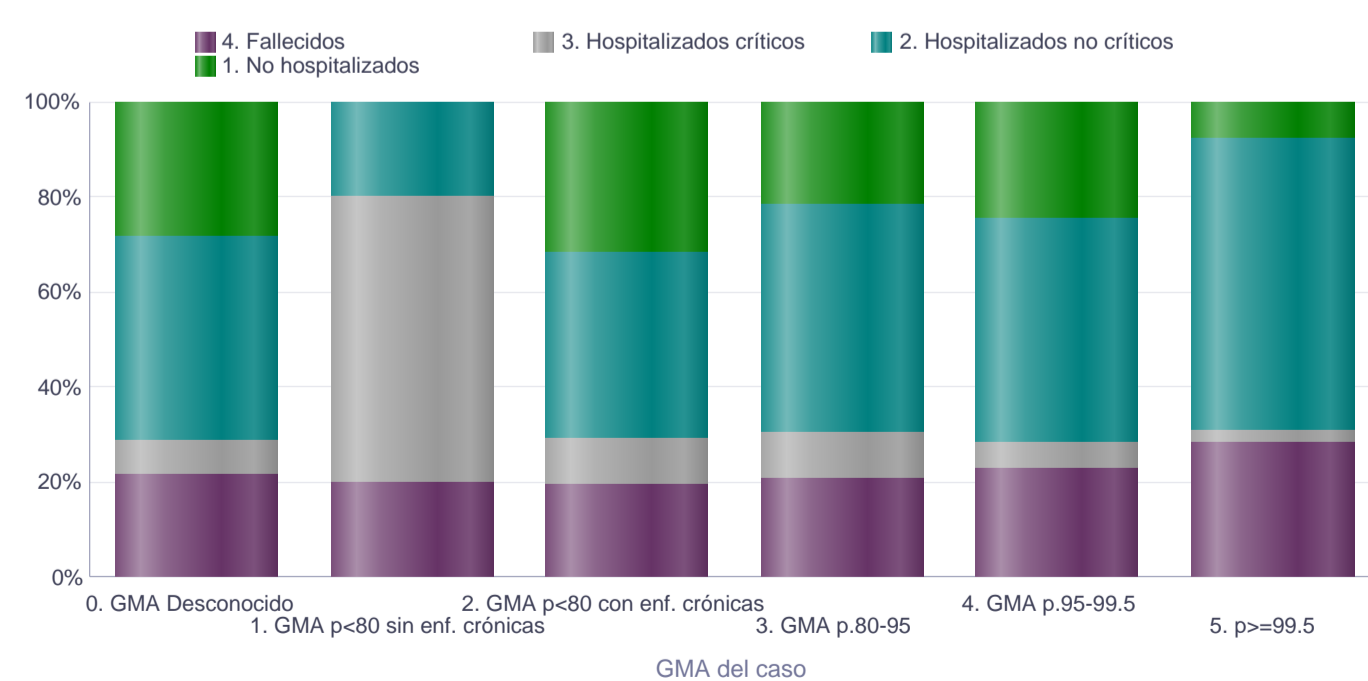
EDAD 65-74 años Total



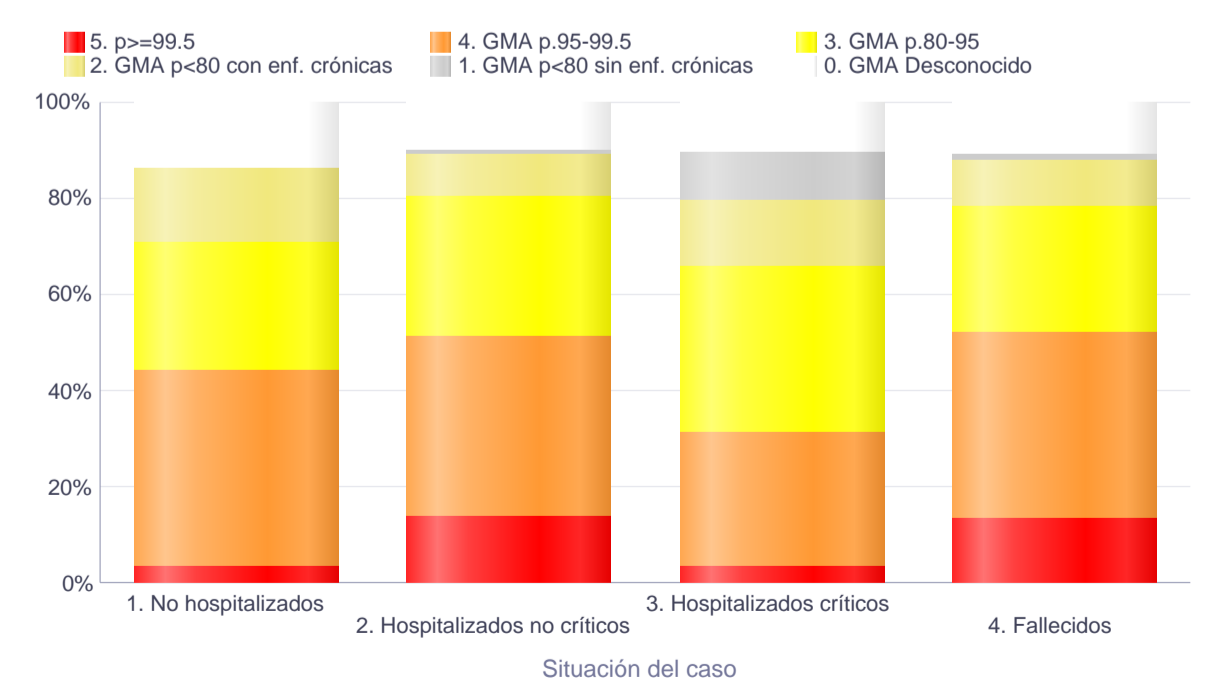
EDAD 65-74 años Total



EDAD 75 o más años Total



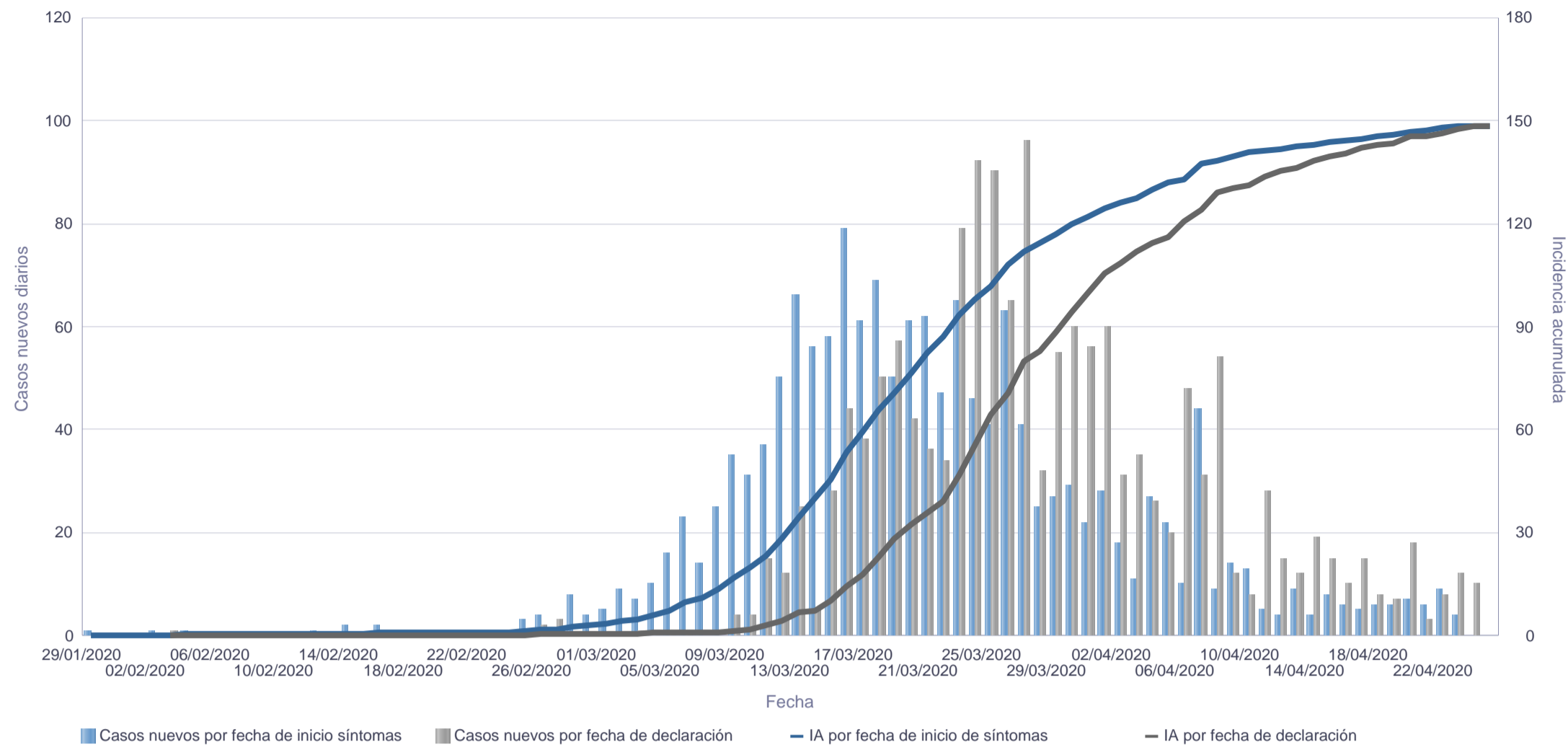
EDAD 75 o más años Total



Curva epidémica de la provincia de Santa Cruz de Tenerife

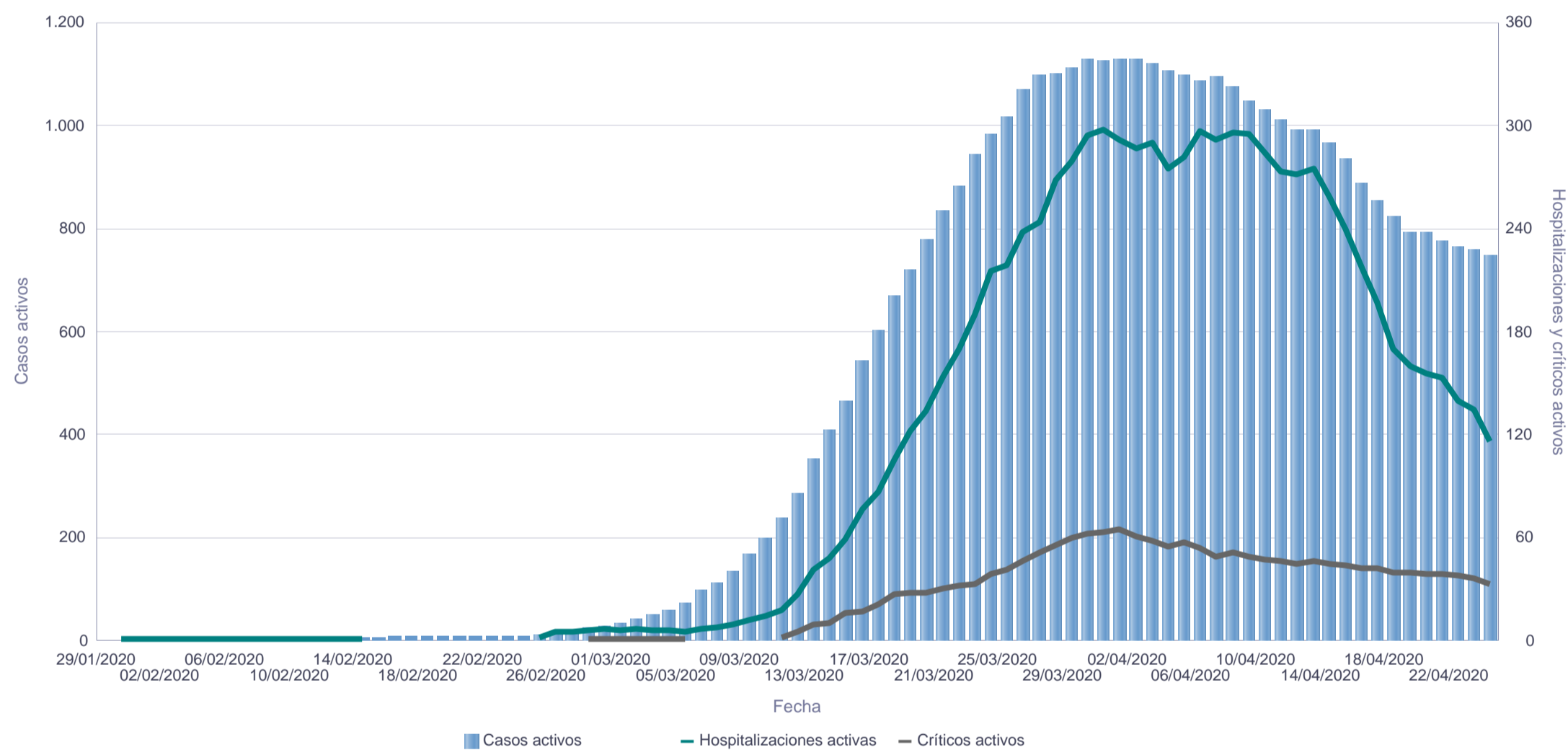
Se representan los casos nuevos diarios de dos maneras a la vez: según su fecha de inicio de síntomas (azul) y según su fecha de declaración (gris) y se calcula en base a cada fecha la incidencia acumulada mediante: número de casos / población *100.000 habitantes.

Nota: Para el cálculo de la incidencia acumulada se ha utilizado la población de 2019 del Instituto Canario de Estadística (ISTAC) a partir de datos del Instituto Nacional de Estadística (INE).



Casos, hospitalizaciones y críticos activos de la provincia de Santa Cruz de Tenerife

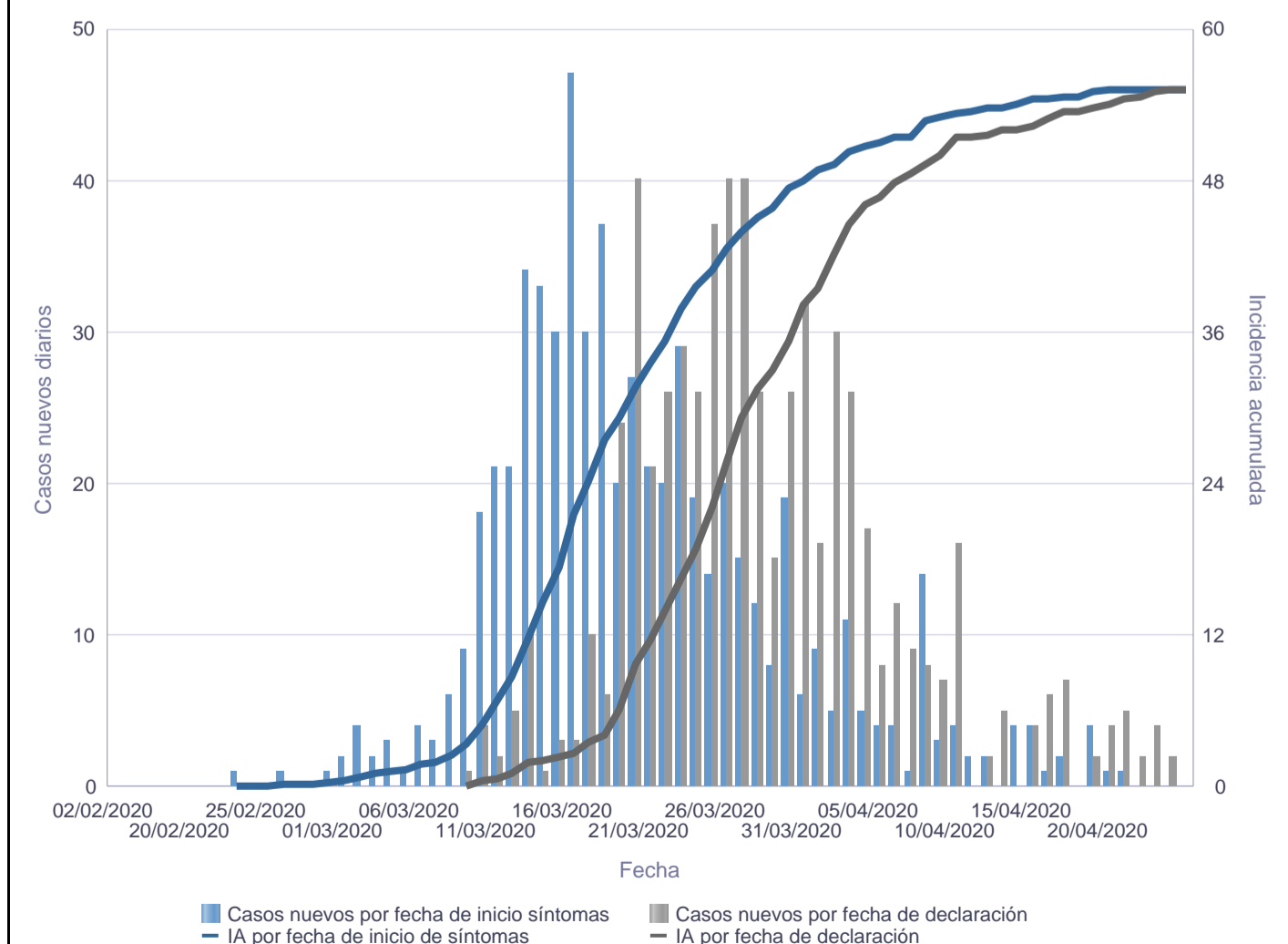
Se representa el número de casos activos de cada día junto a las hospitalizaciones y críticos activos.



Curva epidémica de la provincia de Las Palmas

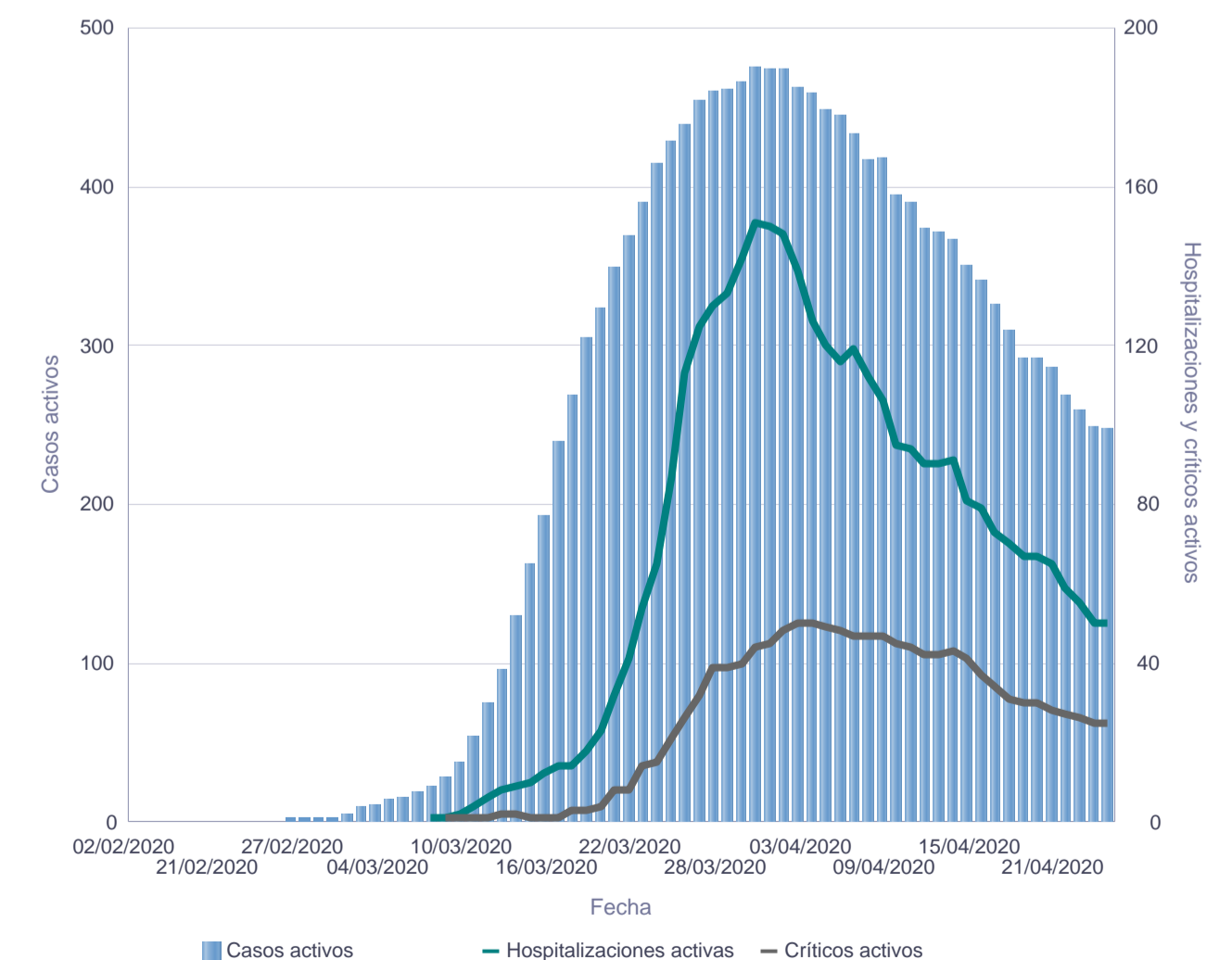
Se representan los casos nuevos diarios de dos maneras a la vez: según su fecha de inicio de síntomas (azul) y según su fecha de declaración (gris) y se calcula en base a cada fecha la incidencia acumulada mediante: número de casos / población *100.000 habitantes.

Nota: Para el cálculo de la incidencia acumulada se ha utilizado la población de 2019 del Instituto Canario de Estadística (ISTAC) a partir de datos del Instituto Nacional de Estadística (INE).



Casos, hospitalizaciones y críticos activos de la provincia de Las Palmas

Se representa el número de casos activos de cada día junto a las hospitalizaciones y críticos activos.



Media de días hasta evento de interés

Se calcula la media de días entre el inicio de síntomas y evento de interés: declaración del caso, ingreso hospitalario, ingreso en unidad de críticos y defunción. A la derecha se contabiliza el número de casos con cada evento sobre el que se ha calculado la media de días.

Días hasta declaración	Días hasta hospitalización	Días hasta ingreso en UCI	Días hasta defunción	Declaraciones	Hospitalizaciones	Críticos	Defunciones
8,2	7,79	9,75	14,67	2.153	875	171	130

Defunciones por edad y sexo

Nota: No se contabilizarán defunciones sin fecha

Grupo de edad	Desconocido	Mujer	Varón	Total
0-9 años				
10-19 años				
20-29 años				
30-39 años		3	1	4
40-49 años			1	1
50-59 años		4	4	8
60-69 años		7	9	16
70-79 años		10	25	35
80-89 años		20	28	48
90 o más años		11	7	18
Edad desconocida				
Suma Total		55	75	130

Letalidad y mortalidad

Se han calculado tres índices distintos: letalidad, letalidad ajustada por tiempo y mortalidad. Se definen a continuación:

-Letalidad: total de defunciones / total de casos (%). Este índice infraestima la verdadera letalidad porque sólo es adecuado cuando finalice la pandemia.

-Letalidad ajustada por tiempo: total de defunciones / total de casos hace 8 días (%). Este índice utiliza los casos que había hace 8 días (tiempo medio entre inicio de síntomas y defunción), es mucho más exacto aunque algo inestable inicialmente porque el número de casos hace 8 días era reducido.

-Mortalidad: total de defunciones / población * 100.000. Este índice calcula el impacto en toda la población, no se limita a los casos. Se ha utilizado la población de 2019 del Instituto Canario de Estadística (ISTAC) a partir de datos del Instituto Nacional de Estadística (INE).

LETALIDAD

Grupo de edad	Desconocido	Mujer	Varón	Suma Total
1.- Edad desconocida				
2.- 0-64 años		1,23	1,45	1,32
3.- 65-74 años		5,63	7,73	6,82
4.- 75 años o más		17,29	31,29	23,34
Suma Total		4,69	7,66	6,04

LETALIDAD AJUSTADA POR TIEMPO

Grupo de edad	Desconocido	Mujer	Varón	Suma Total
1.- Edad desconocida				
2.- 0-64 años		1,35	1,53	1,43
3.- 65-74 años		5,8	8,06	7,1
4.- 75 años o más		18,88	32,08	24,79
Suma Total		5,1	8,05	6,46

MORTALIDAD

Grupo de edad	Desconocido	Mujer	Varón	Suma Total
1.- Edad desconocida				
2.- 0-64 años		1,11	0,98	1,05
3.- 65-74 años		8,13	16,58	12,18
4.- 75 años o más		41,03	82,68	57,95
Suma Total		5,06	7,04	6,04

Personal sanitario

Se define como personal sanitario a las personas que están trabajando en un centro sanitario. Se representa el personal en función de grupo de edad decenal y sexo.

Grupos de edad	Sexo		Total
	Mujer	Varón	
0-9 años			
20-29 años	62	17	79
30-39 años	119	34	153
40-49 años	118	39	157
50-59 años	88	33	121
60-69 años	21	16	37
70-79 años			
80-89 años			
Suma Total	408	139	547

Casos relacionados con la atención sanitaria

Se define caso de COVID-19 relacionado con la atención sanitaria a aquellos casos que estaban ingresados en un centro hospitalario por razones distintas a COVID-19 y que al menos 6 días después de su ingreso se sospecha infección y resultan positivos para SARS-CoV-2.

Se disponen en la tabla según grupo de edad y sexo.

Nosocomial	Mujer	Varón	Suma Total
0-64 años	2	8	10
65-74 años	2	12	14
75 o más años	9	11	20
Suma Total	13	31	44

Hospitalizaciones y estancias

Se representan las hospitalizaciones activas tanto en planta como en unidades de críticos y las estancias totales en planta y en unidad de críticos por hospital. Las hospitalizaciones activas incluyen las de UCI.

Provincia	Hospital de ingreso	Hospitalizaciones activas (incluye UCI)	UCI activos	Estancias (incluye UCI)	Estancia UCI	
Las Palmas	C.H.U.I.Materno Infantil		20	9	1.262	500
	H. Doctor José Molina Orosa		13	7	620	264
	H.G.de Fuerteventura Virgen de la Peña		2	2	113	73
	H.I.de Lanzarote				6	
	H.U.de Gran Canaria Doctor Negrín		17	8	1.705	552
	Hospiten Roca				15	
Santa Cruz de Tenerife	C.H.U.Nuestra Señora de la Candelaria		37	18	3.616	1.027
	H.G.de La Palma		3		337	107
	H.I.Nuestra Señora de los Reyes				15	
	H.Nuestra Señora de Guadalupe		1		62	
	H.San Juan de Dios		19		632	
	H.U.de Canarias		52	12	4.349	682
	Hospital del Sur (CHUNSC)		1		48	
	Otros		1		45	
_Otros	Otros					
Suma Total			166	56	12.825	3.205

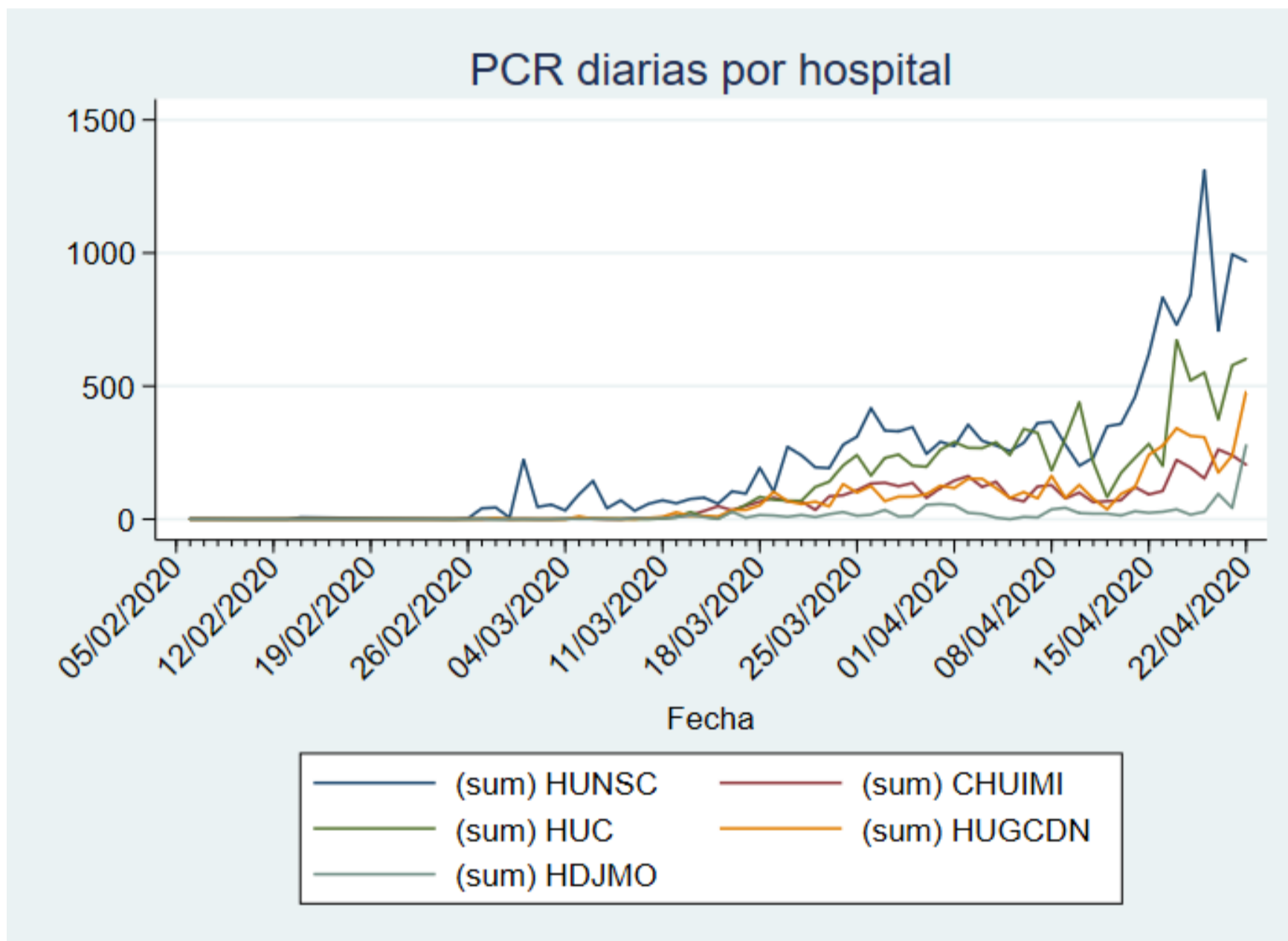
Descripción de síntomas

Se describen los síntomas principales en el momento de la sospecha de total de casos, especificando el número de casos que tenían un valor válido para cada síntoma, así como el porcentaje que presentó dicho síntoma. Se calcula además la chi2 y el p-valor para la diferencia por sexos en la presentación de cada síntoma.

	Mujer	Hombre	Total	chi2	p
	n %	n %	n %		
Escalofríos	1059 26,53 %	891 31,54 %	1950 28,82 %	5,9043	0,0151
Fiebre	1080 54,54 %	911 69,59 %	1991 61,43 %	47,2816	0,0000
Tos	1089 66,67 %	915 69,73 %	2004 68,06 %	2,142	0,1433
Dolor de garganta	1068 27,72 %	888 18,02 %	1956 23,31 %	25,5036	0,0000
Dificultad Respiratoria	1073 31,13 %	905 36,46 %	1978 33,57 %	6,2692	0,0123
Neumonía	1047 19,87 %	875 31,31 %	1922 25,08 %	33,2474	0,0000
Otros síntomas respiratorios graves	1045 1,82 %	880 2,73 %	1925 2,23 %	1,8078	0,1788
Vómitos	1064 7,42 %	892 4,37 %	1956 6,03 %	7,9761	0,0047
Diarrea	1069 29,56 %	897 26,09 %	1966 27,98 %	2,9203	0,0875
Fallo renal agudo	1040 0,48 %	872 1,61 %	1912 0,99 %	6,0987	0,0135

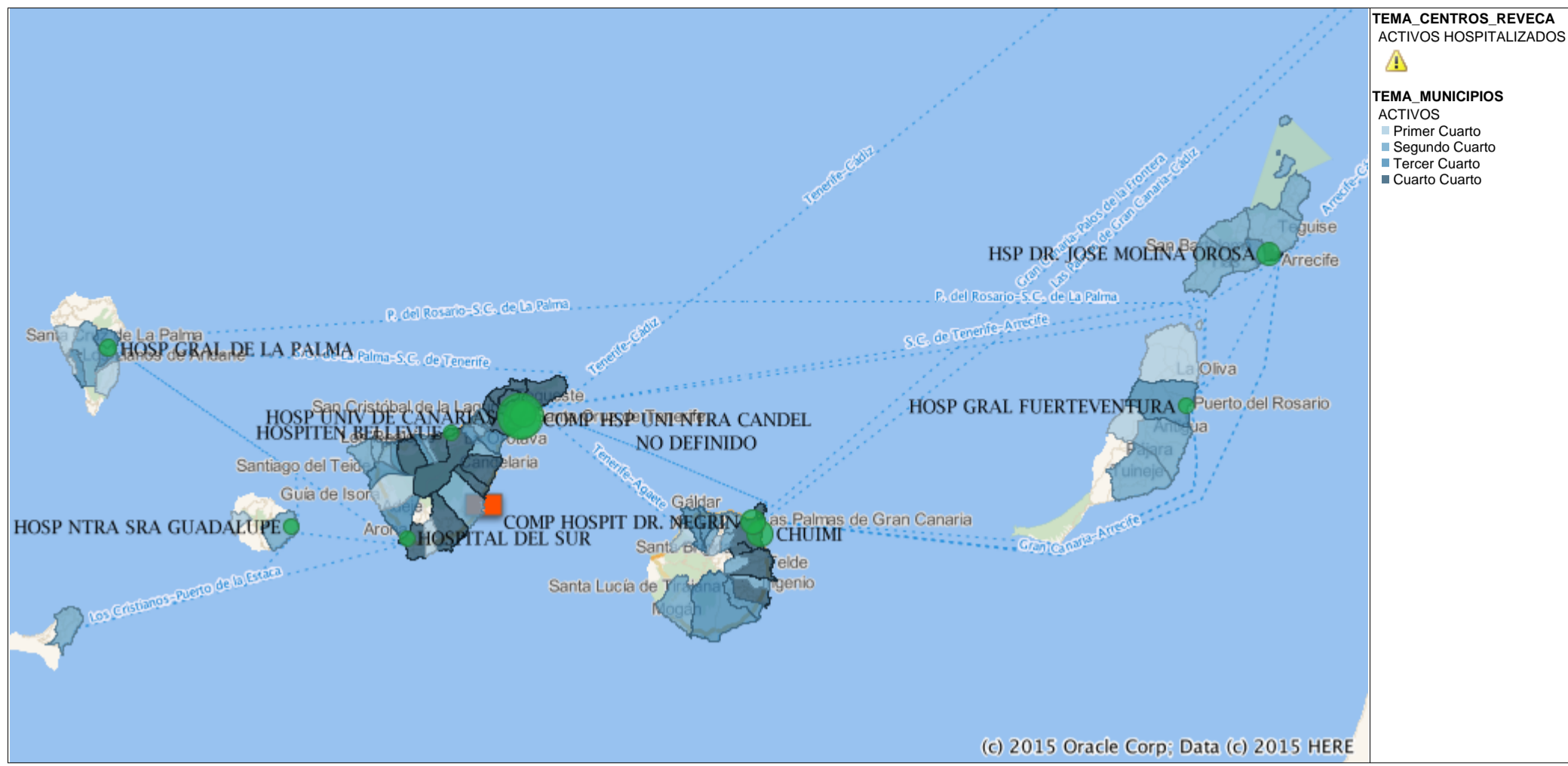
PCR por días

Se analiza el total de pruebas rt-PCR diarias en todos los laboratorios de los hospitales canarios.



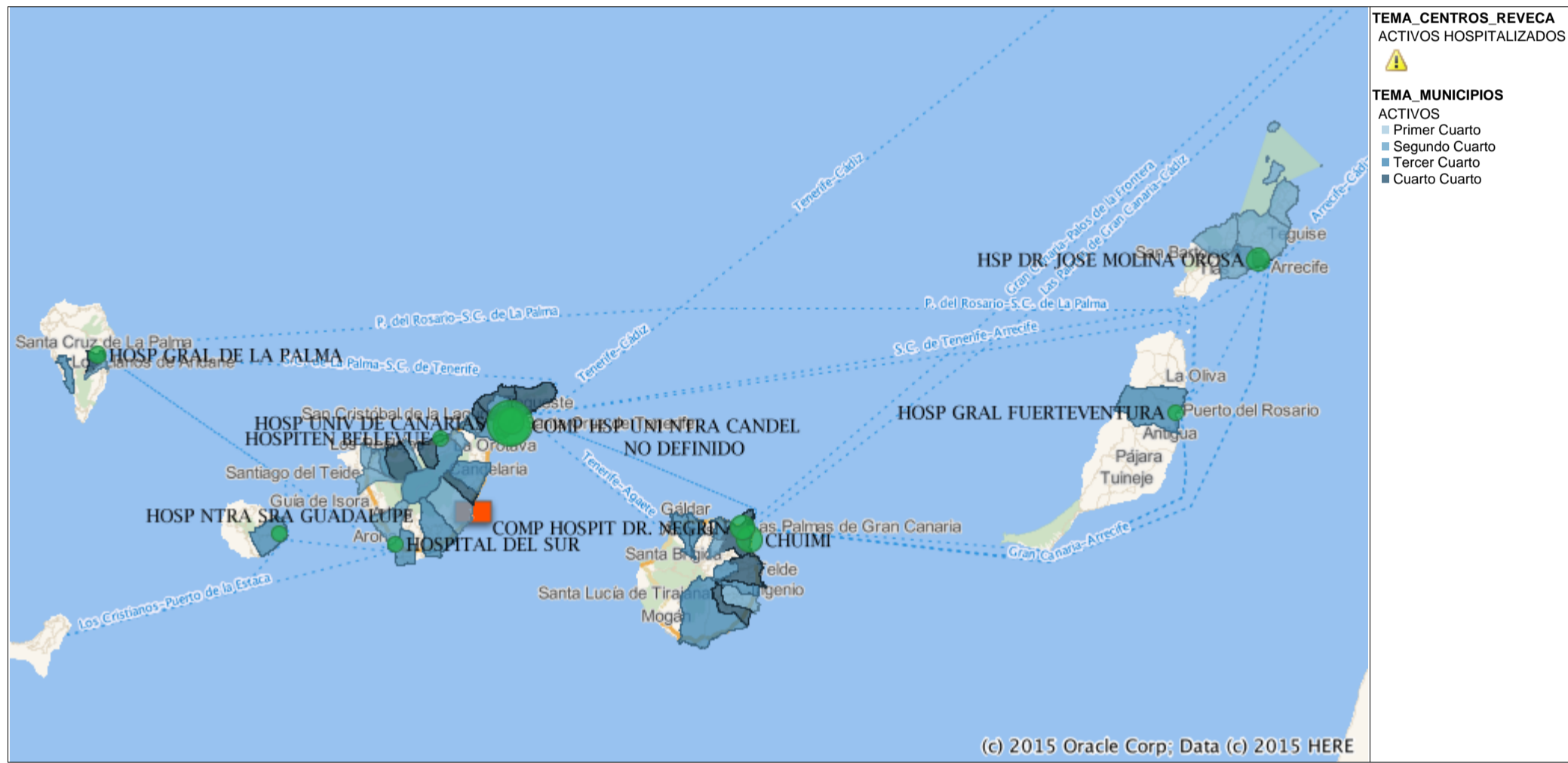
Mapa de casos activos según municipio de residencia

Se muestran los casos en función del municipio de residencia de los mismos. En la tabla "Casos activos según municipio de residencia y municipio del centro declarante" de la página 4 de este mismo informe se detalla el número de casos según el municipio de residencia.



Mapa de casos activos según municipio del centro declarante

Se muestran los casos en función del municipio del centro declarante de los mismos. En la tabla "Casos activos según municipio de residencia y municipio del centro declarante" de la página 4 de este mismo informe se detalla el número de casos según el municipio de declaración del centro.



Casos activos domiciliarios en función de municipio de residencia y municipio de declaración

De los datos de tarjeta sanitaria se saca la residencia del caso y se le asigna al municipio de residencia. Por otra parte, en función del centro al que acuda el caso cuando es diagnosticado de COVID-19 o si su muestra es remitida a un hospital de referencia, se asigna el caso al municipio de declaración. Por tanto se representan los casos en función de estos dos municipios y se calcula también la incidencia acumulada (casos/población * 100.000 habitantes) usando como referencia la población de 2019 del Instituto Canario de Estadística (ISTAC) a partir de datos del Instituto Nacional de Estadística (INE).

Área declarante	Municipio declarante	Activos en domicilio	IA	Área de residencia	Municipio de residencia	Activos en domicilio	IA
Desconocido	DESCONOCIDO			Desconocido	DESCONOCIDO		
	NODEF				NODEF	17	
El Hierro	EL PINAR			El Hierro	EL PINAR		
	FRONTERA				FRONTERA		
	VALVERDE				VALVERDE	2	39,96
Fuerteventura	ANTIGUA			Fuerteventura	ANTIGUA	2	16,05
	BETANCURIA				BETANCURIA	1	131,93
	LA OLIVA				LA OLIVA	1	3,76
	PAJARA				PAJARA		
	PUERTO DEL ROSARIO	3	7,36		PUERTO DEL ROSARIO	6	14,72
	TUINEJE				TUINEJE	1	6,56
Gran Canaria	AGAETE			Gran Canaria	AGAETE		
	AGÜIMES	1	3,16		AGÜIMES	12	37,95
	ARTENARA				ARTENARA		
	ARUCAS	2	5,24		ARUCAS	5	13,11
	FIRGAS				FIRGAS		
	GALDAR	2	8,25		GALDAR	8	33
	INGENIO	3	9,58		INGENIO	4	12,77
	LAS PALMAS DE G.C.	140	36,85		LAS PALMAS DE G.C.	80	21,06
	MOGAN				MOGAN	2	9,96
	MOYA				MOYA	2	25,99
	SAN BARTOLOME DE TIRAJANA	1	1,87		SAN BARTOLOME DE TIRAJANA	7	13,1
	SAN NICOLAS DE TOLENTINO				SAN NICOLAS DE TOLENTINO		
	SANTA BRIGIDA				SANTA BRIGIDA	11	60,23
	SANTA LUCIA DE TIRAJANA	3	4,09		SANTA LUCIA DE TIRAJANA	9	12,27
	STA. Mª DE GUIA DE G.C.	2	14,44		STA. Mª DE GUIA DE G.C.	6	43,32
	TEJEDA				TEJEDA		
	TELDE	4	3,9		TELDE	9	8,77
	TEROR	1	7,99		TEROR	2	15,98
	VALLESECO				VALLESECO	1	26,67
	VALSEQUILLO DE G.C.	2	21,41		VALSEQUILLO DE G.C.	2	21,41
VEGA DE SAN MATEO			VEGA DE SAN MATEO				
La Gomera	AGULO			La Gomera	AGULO		
	ALAJERO				ALAJERO		
	HERMIGUA				HERMIGUA		
	S. SEBASTIAN DE LA GOMERA	2	21,99		S. SEBASTIAN DE LA GOMERA	2	21,99
	VALLE GRAN REY				VALLE GRAN REY		
VALLEHERMOSO			VALLEHERMOSO				
La Palma	BARLOVENTO			La Palma	BARLOVENTO		
	BREÑA ALTA	29	402,55		BREÑA ALTA	8	111,05
	BREÑA BAJA	1	17,57		BREÑA BAJA	2	35,15
	EL PASO				EL PASO	3	39,36
	FUENCALIENTE DE LA PALMA				FUENCALIENTE DE LA PALMA		
	GARAFIA				GARAFIA		
	LOS LLANOS DE ARIDANE	2	9,77		LOS LLANOS DE ARIDANE	10	48,86
	PUNTAGORDA				PUNTAGORDA		
	PUNTALLANA				PUNTALLANA		
	SAN ANDRES Y SAUCES				SAN ANDRES Y SAUCES		
	SANTA CRUZ DE LA PALMA				SANTA CRUZ DE LA PALMA	10	63,63
	TAZACORTE				TAZACORTE	1	21,86
	TIJARAFE				TIJARAFE	1	39,49
VILLA DE MAZO			VILLA DE MAZO	1	20,65		
Lanzarote	ARRECIFE	24	38,1	Lanzarote	ARRECIFE	15	23,81
	HARIA	1	19,52		HARIA	2	39,04
	SAN BARTOLOME	4	21,26		SAN BARTOLOME	6	31,89
	TEGUISE	1	4,48		TEGUISE	5	22,38
	TIAS	1	4,96		TIAS	3	14,87
	TINAJO				TINAJO	1	15,93
	YAIZA				YAIZA	2	12,07
Tenerife	ADEJE	1	2,09	Tenerife	ADEJE	6	12,53
	ARAFO				ARAFO	5	90,07
	ARICO	1	12,52		ARICO	2	25,04
	ARONA	3	3,69		ARONA	10	12,31
	BUENAVISTA DEL NORTE				BUENAVISTA DEL NORTE	1	20,93
	CANDELARIA				CANDELARIA	12	42,88
	EL ROSARIO	3	17,27		EL ROSARIO	18	103,63
	EL SAUZAL	1	11,19		EL SAUZAL	5	55,97
	EL TANQUE	1	36,19		EL TANQUE	2	72,39
	FASNIA	4	143,58		FASNIA	11	394,83
	GARACHICO	1	20,53		GARACHICO	5	102,65
	GRANADILLA DE ABONA	3	5,98		GRANADILLA DE ABONA	11	21,94
	GUIA DE ISORA				GUIA DE ISORA	1	4,68
	GUIMAR	3	14,86		GUIMAR	12	59,44
	ICOD DE LOS VINOS	10	43		ICOD DE LOS VINOS	25	107,51
	LA GUANCHA	1	18,12		LA GUANCHA	4	72,46
	LA MATANZA DE ACENTEJO	1	11,04		LA MATANZA DE ACENTEJO	6	66,22
	LA OROTAVA	4	9,52		LA OROTAVA	21	49,97
	LA VICTORIA DE ACENTEJO				LA VICTORIA DE ACENTEJO	5	54,44
	LOS REALEJOS	15	41,21		LOS REALEJOS	36	98,9
	LOS SILOS	1	21,31		LOS SILOS	3	63,92
	PUERTO DE LA CRUZ	11	36,1		PUERTO DE LA CRUZ	30	98,46
	S. CRISTOBAL DE LA LAGUNA	285	180,95		S. CRISTOBAL DE LA LAGUNA	125	79,36
	SAN JUAN DE LA RAMBLA				SAN JUAN DE LA RAMBLA	1	20,71
	SAN MIGUEL DE ABONA				SAN MIGUEL DE ABONA	1	4,79
	SANTA CRUZ DE TENERIFE	235	113,36		SANTA CRUZ DE TENERIFE	145	69,94
	SANTA URSULA	1	6,81		SANTA URSULA	7	47,69
	SANTIAGO DEL TEIDE	1	9		SANTIAGO DEL TEIDE	6	54
	TACORONTE	4	16,57		TACORONTE	27	111,88
	TEGUESTE	4	35,42		TEGUESTE	18	159,38
VILAFLORES			VILAFLORES				
Suma Total		823	38,22	Suma Total		823	38,22

Metodología

Dado el aumento diario de casos se considera prioritaria la declaración de los mismos. Se prioriza la búsqueda de información en el siguiente sentido: defunciones>ingreso en unidad de críticos>ingresos>patología previa. Por tanto se incurre en el sesgo de no tener siempre disponible la fecha de inicio de síntomas hasta que no se consulta el caso uno a uno. Esto se traduce en que los casos en los que no se tiene la fecha de inicio de síntomas, provisionalmente se utiliza la fecha de positivo de la PCR. El volumen de ingresos y constante trasiego de los pacientes dificulta su seguimiento, junto con la posibilidad de hospitalizaciones a domicilio, por lo que las altas epidemiológicas (resolución del caso por curación) están posiblemente infraestimadas, así como los ingresos y estancias están posiblemente sobreestimados. Deben interpretarse los datos en relación al periodo de estudio: personas que dieron positivo a una PCR para SARS-CoV-2 hasta las **24:00 horas del 23/04/2020**.

La asignación geográfica del caso se hará en función de la procedencia de la muestra. Cuando este parámetro no esté disponible se asignará el caso al hospital de referencia que procesa la muestra, lo cual explica la ligera infraestimación de los casos en las islas menores, y sobreestimación en las islas capitalinas. Para solventar esto se utiliza también el municipio de residencia de tarjeta sanitaria.

Por ahora no se están contemplando sospechas de COVID-19 a las que no se les ha tomado PCR, ni sospechas de COVID-19 en las que el resultado de las PCR ha sido negativo para este análisis, aspecto que se intentará incluir lo antes posible. Desde el 05/04/2020 se cambia el formato del informe. Próximamente se producirán cambios en los datos de manera retrospectiva resultado de la carga de ficheros procedentes de atención hospitalaria que tendrán como resultado la mejora de la calidad de la información aquí analizada.

Fe de erratas

-En el informe del 05/04/2020 en el apartado de "Casos activos según municipio de residencia y municipio del centro declarante" se contabilizaron los casos activos que nunca habían requerido hospitalización, se corrige para que contabilicen todos los casos activos en domicilio, incluidos los casos activos con alta hospitalaria.