

INFORME DIARIO DE SITUACIÓN DEL COVID-19 EN LA COMUNIDAD AUTÓNOMA DE CANARIAS

En este informe se incluye a todas las personas diagnosticadas de COVID-19 (a partir de ahora, casos) mediante criterio microbiológico (detección de ARN de SARS-CoV-2 mediante rt-PCR) en la Comunidad Autónoma de Canarias hasta las 24:00 horas del 26/04/2020.

La ventana temporal comienza el 28 de enero, día antes de que la primera persona con COVID-19 diagnosticada en Canarias, iniciara síntomas. Se considera hospitalización a la asignación de cama en un centro hospitalario; así la atención en los servicios de urgencias sin ingreso y las hospitalizaciones a domicilio, no se consideran hospitalizaciones propiamente dichas.

Nota: Para la contabilización de casos, si no se dispone transitoriamente de la fecha de declaración no se incluyen en el presente conteo de casos.

Situación actual

Se representan los casos cerrados y activos. El cierre epidemiológico del caso se produce cuando se cumple criterio de recuperación (PCR negativa o 14 días tras inicio de síntomas) o fallecimiento. El resto de casos se consideran activos, y pueden encontrarse en domicilio u hospitalizados en unidad de críticos o no.

Se ha desagregado por área de salud, aunque se contabilizan agregados en el total. Además se ha representado en la tabla de la izquierda los casos según el área al que pertenece el centro que ha declarado el caso y en la tabla de la derecha el área al que pertenecen según la residencia del caso.

Situación actual según área de declaración

Área según declaración	Activos			Cerrados		Suma Total
	Domiciliarios	Hospitalizados		Fallecidos	Recuperados	
		En planta	UCI			
1. Tenerife	601	73	29	92	681	1.476
2. Gran Canaria	144	17	12	35	322	530
3. La Palma	33	3		3	38	77
4. Lanzarote	37	4	4	4	22	71
5. Fuerteventura	3		1		20	24
6. La Gomera					7	7
7. El Hierro					1	1
Área desconocida						
Suma Total	818	97	46	134	1.091	2.186

Situación actual según área de residencia

Área según residencia	Activos			Cerrados		Suma Total
	Domiciliarios	Hospitalizados		Fallecidos	Recuperados	
		En planta	UCI			
1. Tenerife	569	70	27	90	632	1.388
2. Gran Canaria	142	17	11	34	324	528
3. La Palma	38	4		5	43	90
4. Lanzarote	41	4	4	5	27	81
5. Fuerteventura	11		3		32	46
6. La Gomera		1			9	10
7. El Hierro	2				2	4
Área desconocida	15	1	1		22	39
Suma Total	818	97	46	134	1.091	2.186

Distribución por edad y sexo

Se utilizan grupos de edad decenales y un grupo para 90 o más años. Se muestra el porcentaje de casos por sexo y totales en cada grupo de edad.

Nota: para la desagregación por edad y sexo es necesaria la fecha de inicio de síntomas de los casos. Si algún caso transitoriamente no dispone de esta información no se incluye en el conteo de la tabla.

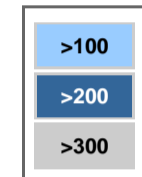
Grupo de edad	Casos			Porcentaje			Total	Total
	Desconocido	Mujer	Varón	Desconocido	Mujer	Varón		
0-9 años		4	2		0,3%	0,2%	6	0,3%
10-19 años		11	19		0,9%	1,9%	30	1,4%
20-29 años		109	89		9,2%	8,9%	198	9,1%
30-39 años		193	117		16,2%	11,7%	310	14,2%
40-49 años		212	172		17,8%	17,3%	384	17,6%
50-59 años		204	159		17,2%	16,0%	363	16,6%
60-69 años	1	167	180	100,0%	14,0%	18,1%	348	15,9%
70-79 años		135	168		11,4%	16,9%	303	13,9%
80-89 años		107	78		9,0%	7,8%	185	8,5%
90 o más años		45	12		3,8%	1,2%	57	2,6%
Edad desconocida	2				0,2%		2	0,1%
Suma Total	1	1.189	996	100,0%	100,0%	100,0%	2.186	100,0%

Incidencia acumulada por edad y sexo

Se utilizan grupos de edad decenales y un grupo para 90 o más años. Se muestra la incidencia acumulada (casos entre población por 100.000 habitantes) por sexo y totales en cada grupo de edad.

Nota: Se ha utilizado la población de 2019 del Instituto Canario de Estadística (ISTAC) a partir de datos del Instituto Nacional de Estadística (INE).

Grupo de edad	Mujer	Varón	Total
0-9 años	4,67	2,21	3,41
10-19 años	10,18	16,63	13,49
20-29 años	87,71	71,16	79,41
30-39 años	121,79	74,66	98,36
40-49 años	111,60	87,21	99,18
50-59 años	120,48	93,85	107,16
60-69 años	143,77	162,44	152,89
70-79 años	169,68	245,32	204,67
80-89 años	231,23	264,68	244,24
90 o más años	468,99	289,93	415,03
Edad desconocida			
Suma Total	109,34	93,44	101,47

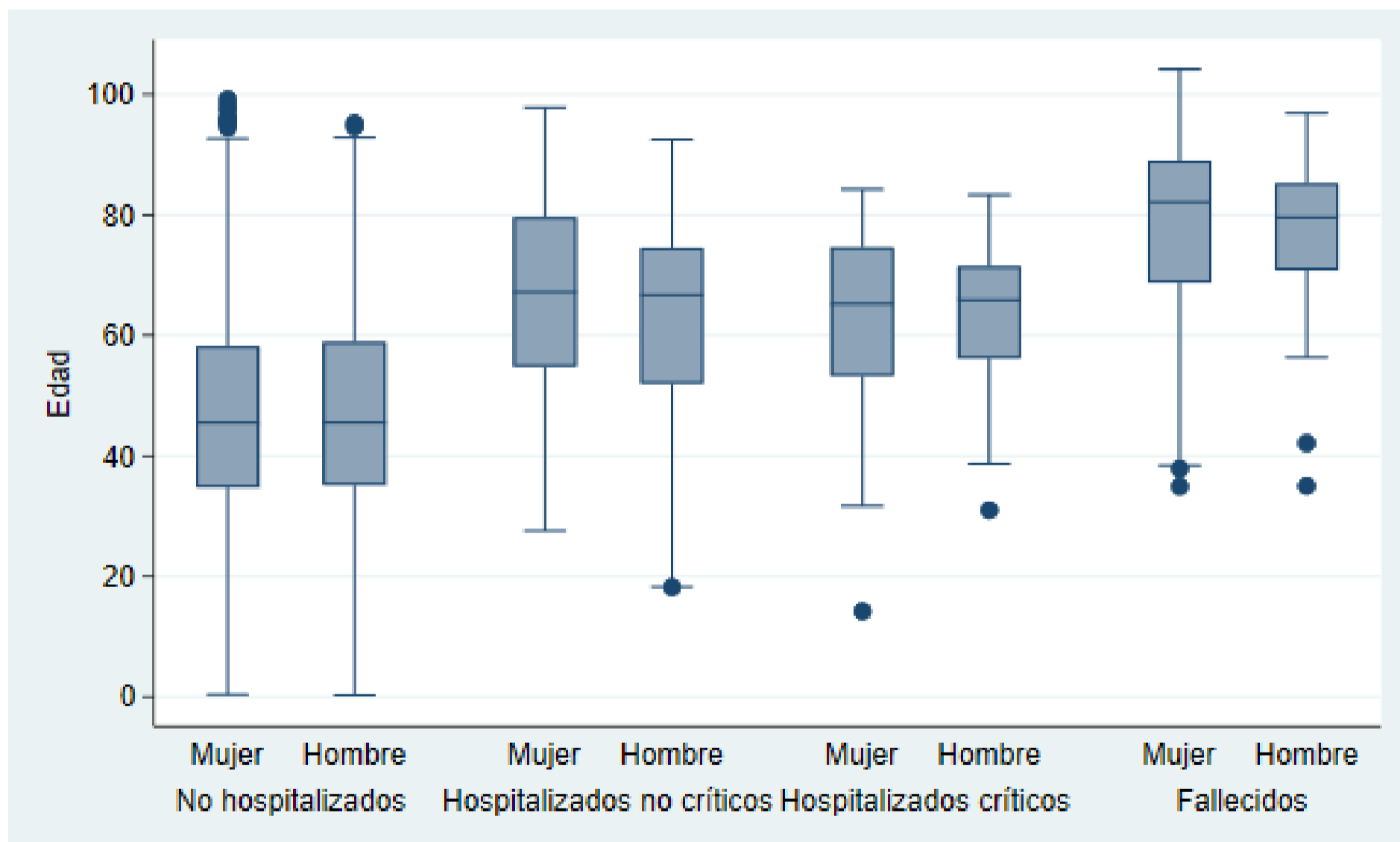


Media de edad en función del sexo y situación del caso

Se representa en diagrama de cajas la distribución por sexos los distintos subgrupos de casos: casos no hospitalizados, casos hospitalizados no críticos, casos hospitalizados críticos y fallecidos. Explicación del gráfico: consta de cajas con bigotes y puntos adyacentes que representan:

- Borde inferior de la caja: percentil 25
- Borde superior de la caja: percentil 75
- Línea horizontal dentro de la caja: mediana de la edad (percentil 50)
- Bigotes superior e inferior: 1.5 veces el rango intercuartílico (percentil 75- percentil 25).
- Puntos adyacentes: valores extremos (outliers)

Más información en: https://es.wikipedia.org/wiki/Diagrama_de_caja



Morbilidad según número de patologías previas

Se clasifican los casos en función de la demanda de asistencia sanitaria (sin ingreso, ingreso no crítico e ingreso crítico) y de si han fallecido de todos los casos acumulados. Se contabilizan las siguientes patologías para clasificar según la morbilidad preexistente descrita a la derecha de la tabla.

Nota 1: No se ha clasificado el caso según la demanda de atención sanitaria si se desconoce si ha tenido ingreso hospitalario y/o ingreso en unidad de críticos.

Nota 2: La evaluación de la morbilidad sólo se ha hecho cuando la información sobre sus antecedentes médicos está disponible.

Nº de patologías	No hospitalizados	Porcentaje	Hospitalizados no críticos	Porcentaje	Hospitalizados críticos	Porcentaje	Fallecidos	Porcentaje	Casos evaluados	Total de casos
0	738	57,7%	176	27,8%	35	24,6%	9	6,7%	958	958
1	281	22,0%	179	28,3%	40	28,2%	27	20,1%	527	527
2	100	7,8%	140	22,2%	37	26,1%	39	29,1%	316	316
3	32	2,5%	69	10,9%	12	8,5%	31	23,1%	144	144
4	6	0,5%	23	3,6%	5	3,5%	9	6,7%	43	43
5			4	0,6%	2	1,4%	2	1,5%	8	8
7			1	0,2%					1	1
Desconocido	121	9,5%	40	6,3%	11	7,7%	17	12,7%	189	189
Suma Total	1.278	100,0%	632	100,0%	142	100,0%	134	100,0%	2.186	2.186

Patologías evaluadas:

- Diabetes mellitus
- Enfermedad cardiovascular crónica (incluida hipertensión arterial)
- Enfermedad hepática crónica
- Enfermedad pulmonar crónica
- Enfermedad renal crónica
- Enfermedad neurológica o neuromuscular
- Inmunodeficiencia incluyendo VIH
- Cáncer.

Morbilidad según GMA por tipo de caso, grupo de edad y sexo

Se clasifican los casos según su Grupo de Morbilidad Ajustada (GMA), un indicador muy utilizado en Atención Primaria que proporciona información sobre la morbilidad de cada caso. Para facilitar su interpretación se han conservado los colores originales utilizados por DragoAP. Además se ha clasificado cada caso en función de la demanda de asistencia sanitaria (no hospitalizado, hospitalizado no crítico y hospitalizado crítico) y de si ha fallecido. Se han clasificado los casos según menor de 65 años, 65-74 años y más de 74 años.

Nota: El GMA es desconocido si el caso no tiene tarjeta sanitaria o lleva mucho tiempo si estar adscrito a un cupo médico, entre otras razones.

Nota: Para más información sobre el proyecto GMA puede consultarse el artículo original en abierto en: <https://www.elsevier.es/es-revista-atencion-primaria-27-articulo-los-grupos-morbilidad-ajustados-nuevo-S0212656716302104>

Se muestran 3 tablas en función del grupo de edad (0-64 años, 65-74 años y 75 o más años) y se clasifica en filas según el percentil de GMA y en columnas según la demanda asistencial (no hospitalización, hospitalización no crítica y hospitalización crítica) y si ha fallecido, mostrando tanto el número de casos como el porcentaje de percentil de GMA para cada columna.

0-64 años										
GMA	Total	Evaluados	No hospitalizados	%	Hospitalizados	%	Críticos	%	Fallecidos	%
1. <80 sin enf. crónicas	194	15,1%	170	17,4%	19	8,1%	5	8,3%		
2. <80 con enf. crónicas	808	62,7%	641	65,5%	134	57,3%	27	45,0%	6	35,3%
3. 80-95	234	18,2%	149	15,2%	57	24,4%	20	33,3%	8	47,1%
4. 95-99.5	47	3,6%	18	1,8%	20	8,5%	7	11,7%	2	11,8%
5. >=99.5	6	0,5%			4	1,7%	1	1,7%	1	5,9%
GMA desconocido	172		118		45		7		2	
Suma Total	1.461	100,0%	1.096	100,0%	279	100,0%	67	100,0%	19	100,0%

65-74 años										
GMA	Total	Evaluados	No hospitalizados	%	Hospitalizados	%	Críticos	%	Fallecidos	%
1. <80 sin enf. crónicas	3	1,0%	2	2,0%	1	0,8%				
2. <80 con enf. crónicas	88	30,3%	29	29,3%	47	35,9%	8	21,1%	4	18,2%
3. 80-95	116	40,0%	46	46,5%	41	31,3%	22	57,9%	7	31,8%
4. 95-99.5	72	24,8%	21	21,2%	35	26,7%	8	21,1%	8	36,4%
5. >=99.5	11	3,8%	1	1,0%	7	5,3%			3	13,6%
GMA desconocido	47		10		28		7		2	
Suma Total	337	100,0%	109	100,0%	159	100,0%	45	100,0%	24	100,0%

75 o más años										
GMA	Total	Evaluados	No hospitalizados	%	Hospitalizados	%	Críticos	%	Fallecidos	%
1. <80 sin enf. crónicas	5	1,5%			1	0,6%	3	12,5%	1	1,3%
2. <80 con enf. crónicas	42	12,5%	13	18,6%	17	10,3%	3	12,5%	9	11,5%
3. 80-95	107	31,8%	23	32,9%	52	31,5%	10	41,7%	22	28,2%
4. 95-99.5	144	42,7%	31	44,3%	72	43,6%	7	29,2%	34	43,6%
5. >=99.5	39	11,6%	3	4,3%	23	13,9%	1	4,2%	12	15,4%
GMA desconocido	43		13		17		3		10	
Suma Total	380	100,0%	83	100,0%	182	100,0%	27	100,0%	88	100,0%

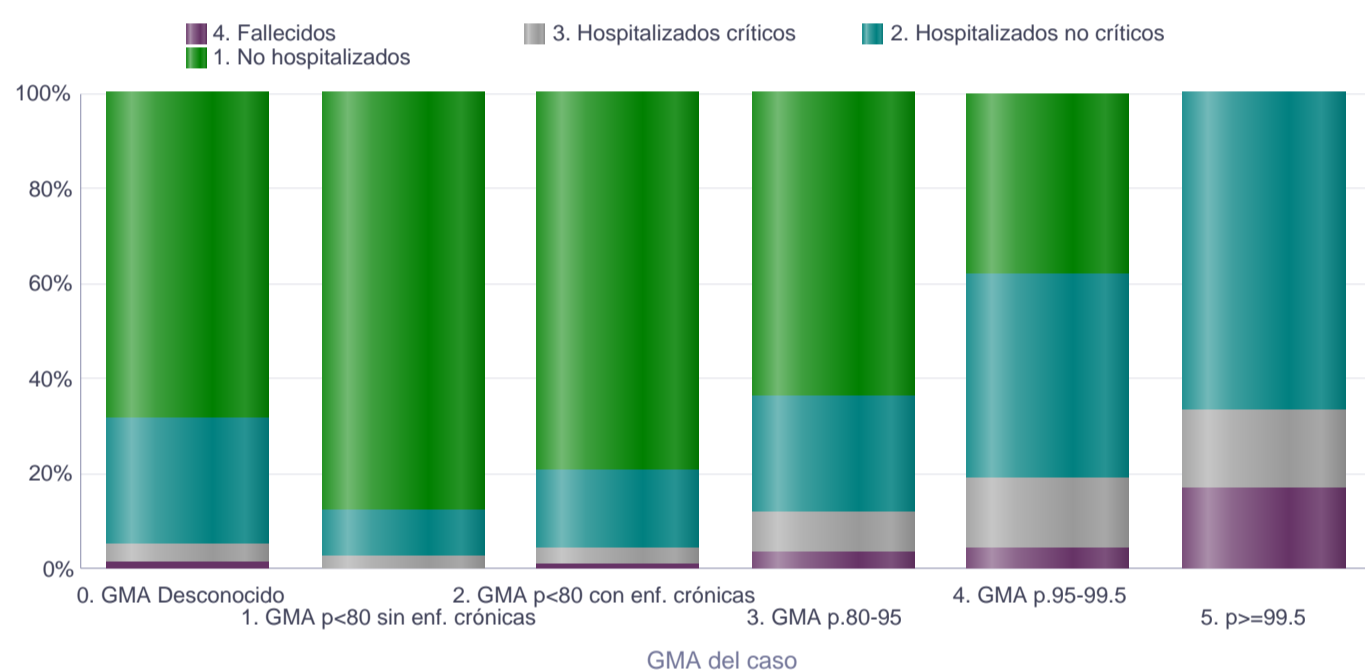
GMA según situación del caso por grupo de edad

Se muestra una gráfica para cada grupo de edad (0-64 años, 65-74 años y 75 o más años) en barras cada grupo de percentil de GMA y en colores en cada una el porcentaje para cada situación del caso según la demanda de asistencia sanitaria (no hospitalizado, hospitalización no crítica y hospitalización crítica) o si ha fallecido.

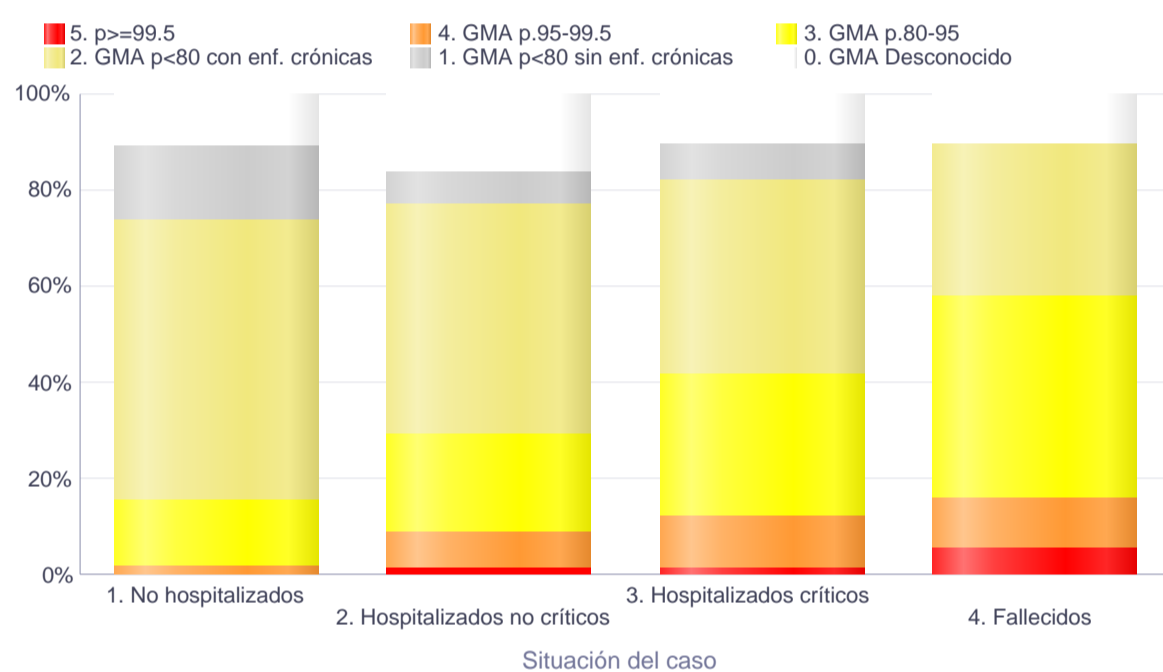
Situación del caso según GMA y grupo de edad

Se muestra una gráfica para cada grupo de edad (0-64 años, 65-74 años y 75 o más años) en barras cada situación del caso según la demanda de asistencia sanitaria (no hospitalizado, hospitalización no crítica y hospitalización crítica) o si ha fallecido y en colores en cada una el porcentaje para cada grupo de percentil de GMA.

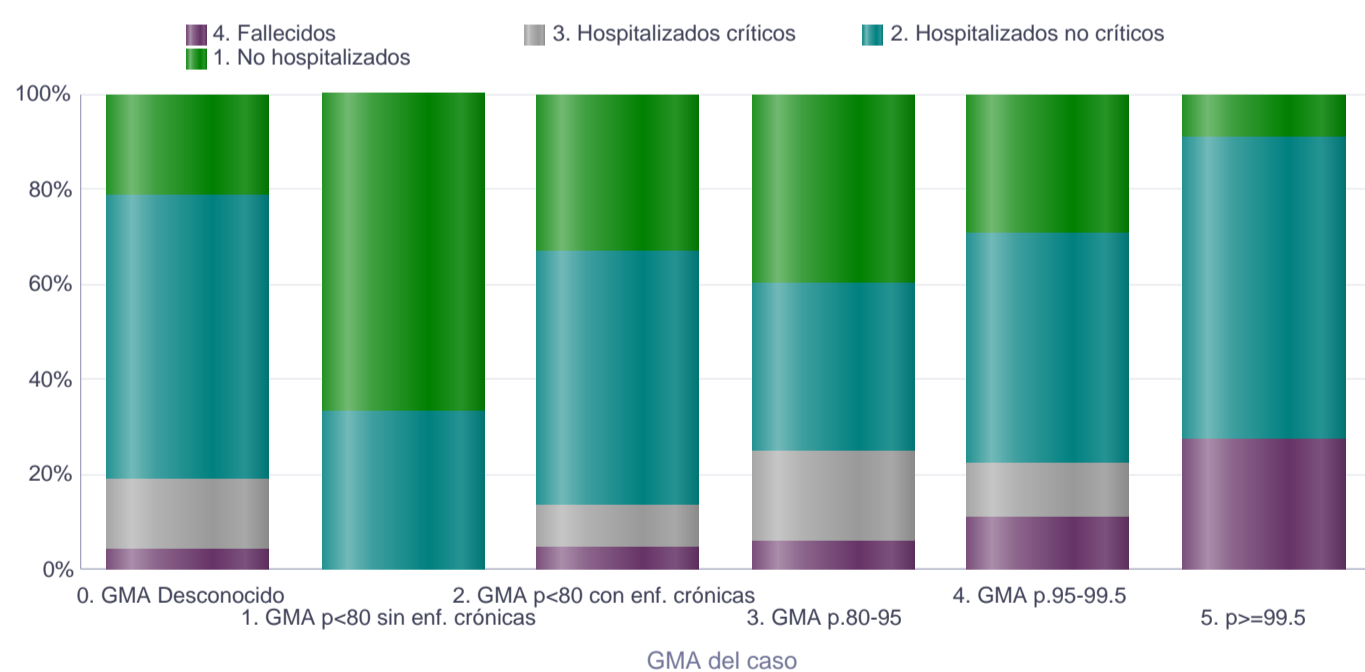
EDAD 0-64 años Total



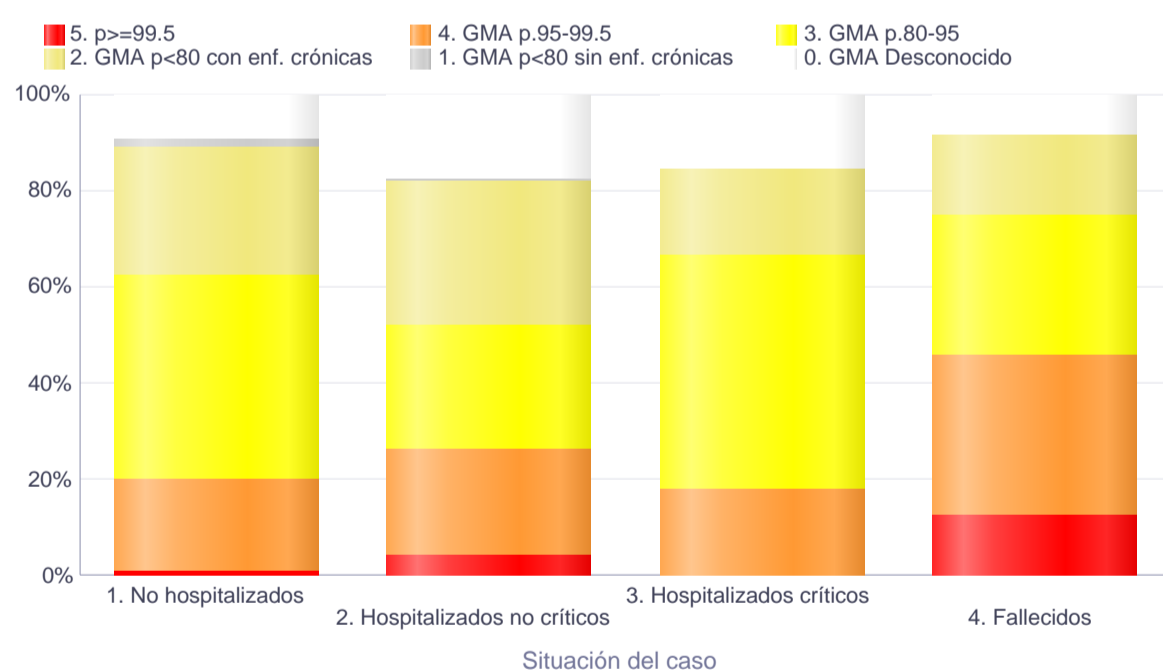
EDAD 0-64 años Total



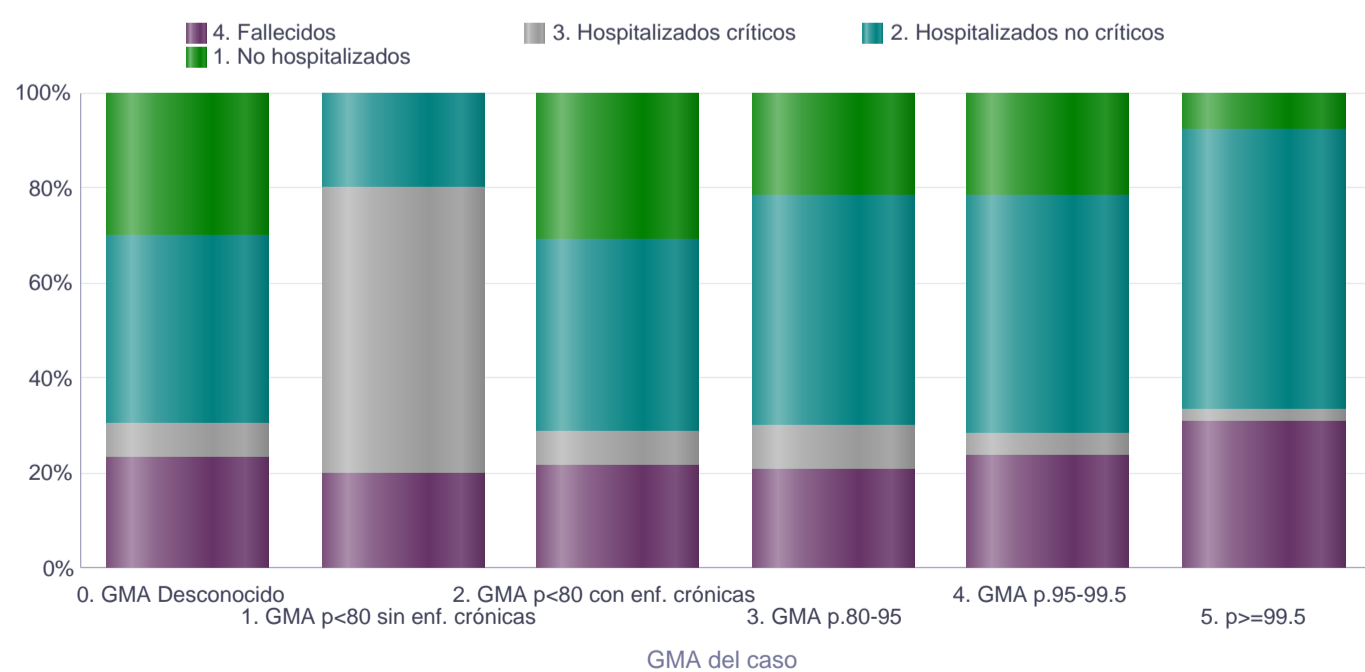
EDAD 65-74 años Total



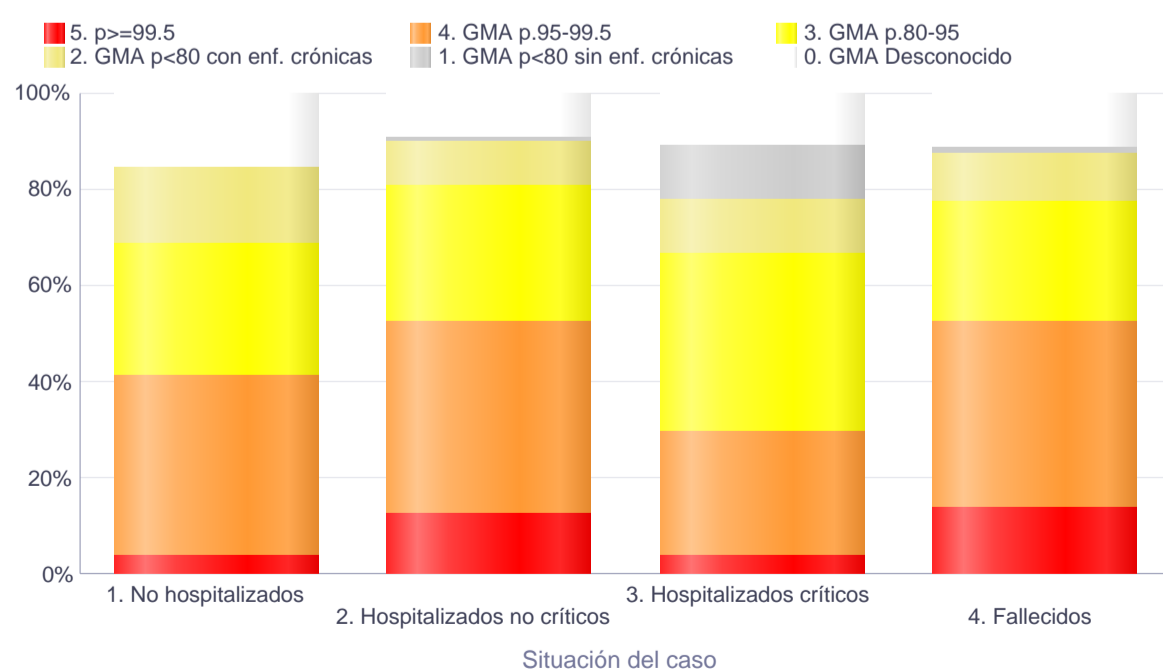
EDAD 65-74 años Total



EDAD 75 o más años Total



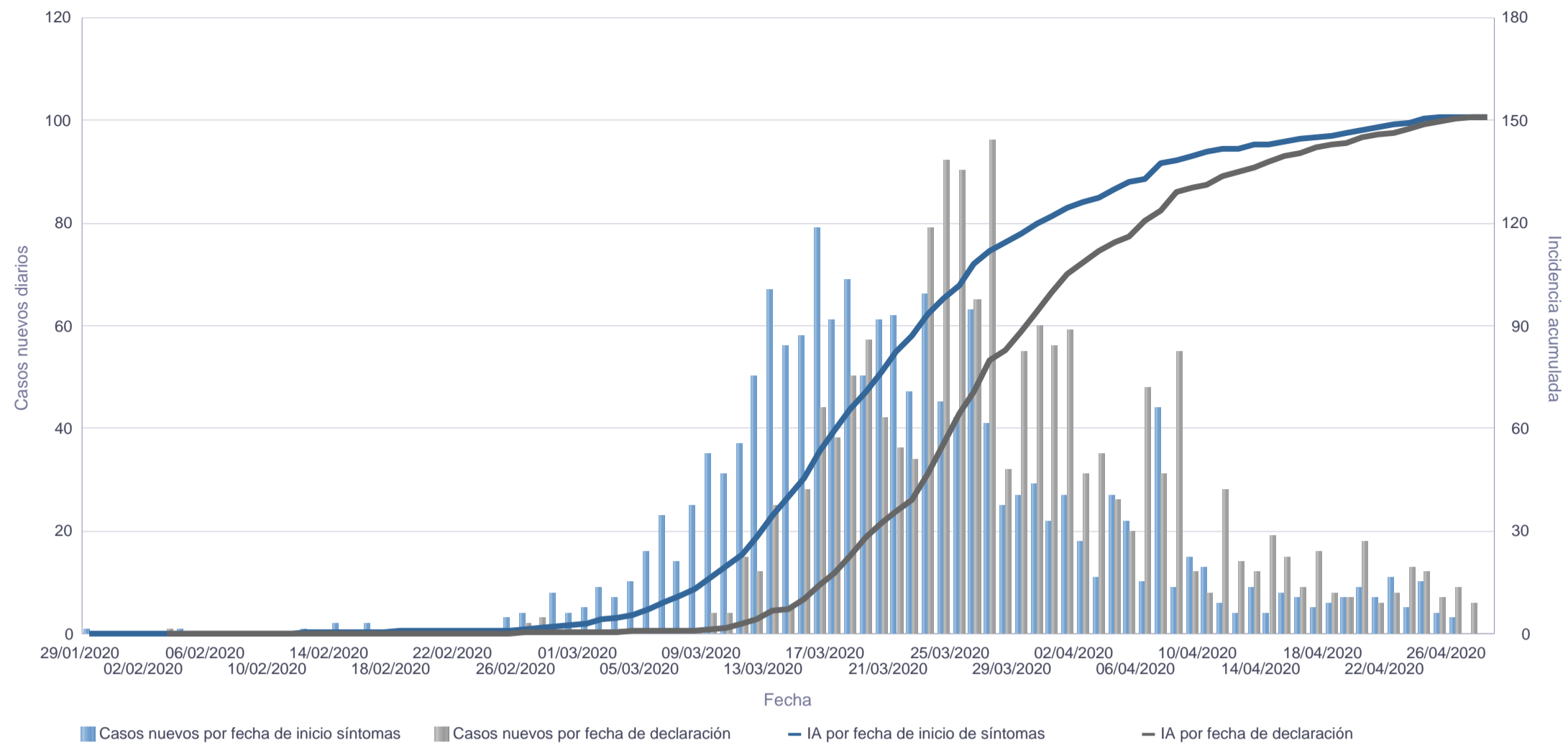
EDAD 75 o más años Total



Curva epidémica de la provincia de Santa Cruz de Tenerife

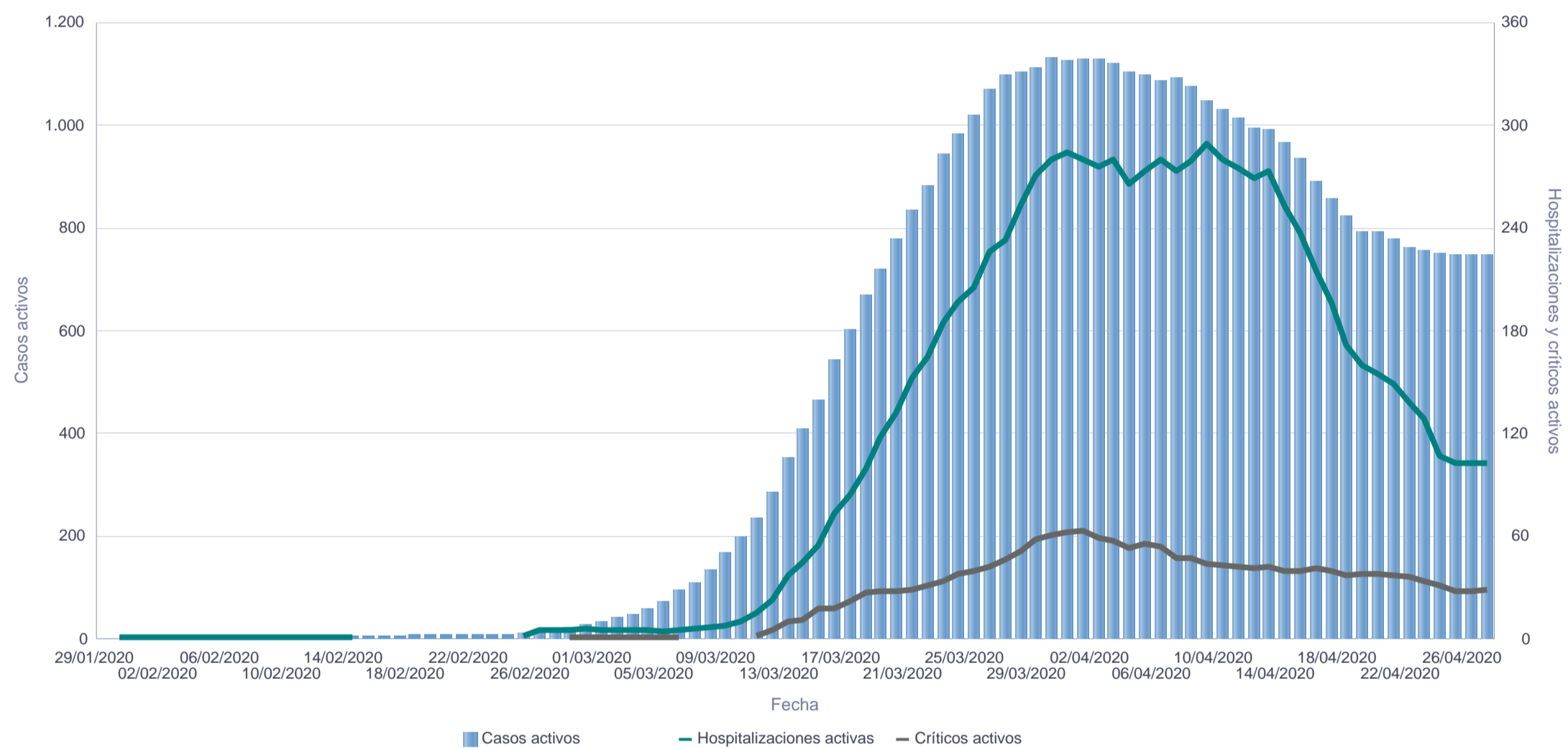
Se representan los casos nuevos diarios de dos maneras a la vez: según su fecha de inicio de síntomas (azul) y según su fecha de declaración (gris) y se calcula en base a cada fecha la incidencia acumulada mediante: número de casos / población *100.000 habitantes.

Nota: Para el cálculo de la incidencia acumulada se ha utilizado la población de 2019 del Instituto Canario de Estadística (ISTAC) a partir de datos del Instituto Nacional de Estadística (INE).



Casos, hospitalizaciones y críticos activos de la provincia de Santa Cruz de Tenerife

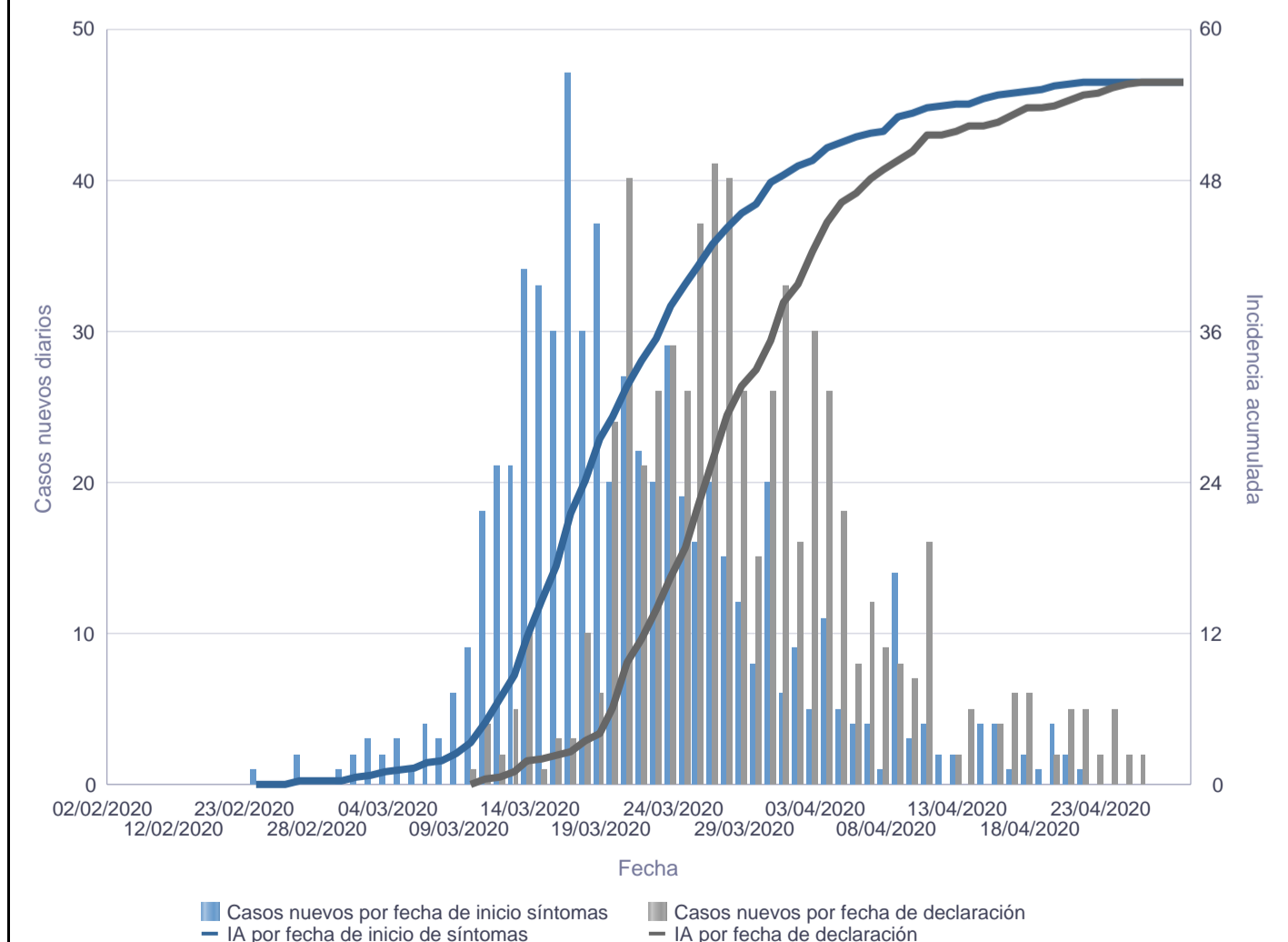
Se representa el número de casos activos de cada día junto a las hospitalizaciones y críticos activos.



Curva epidémica de la provincia de Las Palmas

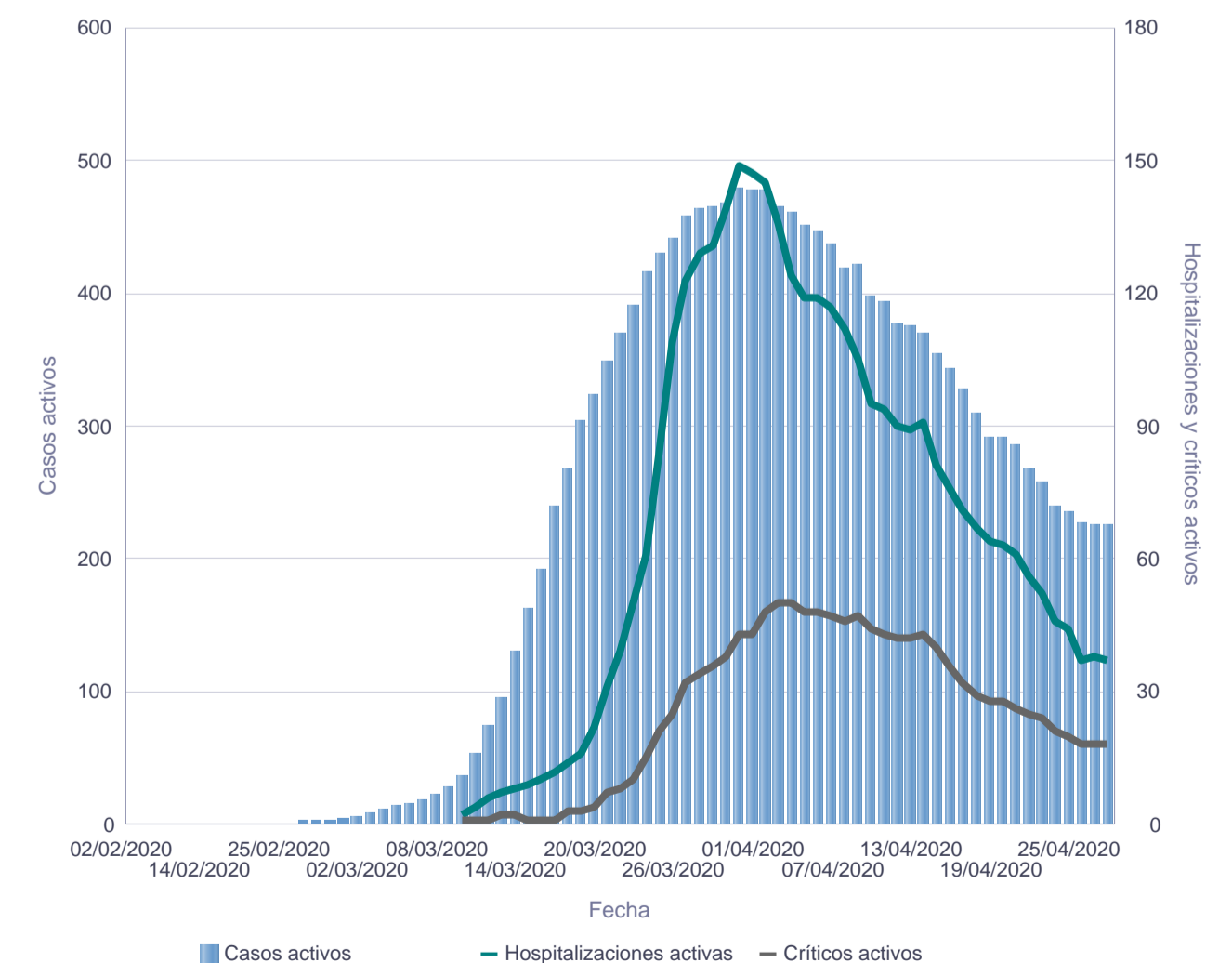
Se representan los casos nuevos diarios de dos maneras a la vez: según su fecha de inicio de síntomas (azul) y según su fecha de declaración (gris) y se calcula en base a cada fecha la incidencia acumulada mediante: número de casos / población *100.000 habitantes.

Nota: Para el cálculo de la incidencia acumulada se ha utilizado la población de 2019 del Instituto Canario de Estadística (ISTAC) a partir de datos del Instituto Nacional de Estadística (INE).



Casos, hospitalizaciones y críticos activos de la provincia de Las Palmas

Se representa el número de casos activos de cada día junto a las hospitalizaciones y críticos activos.



Media de días hasta evento de interés

Se calcula la media de días entre el inicio de síntomas y evento de interés: declaración del caso, ingreso hospitalario, ingreso en unidad de críticos y defunción. A la derecha se contabiliza el número de casos con cada evento sobre el que se ha calculado la media de días.

Días hasta declaración	Días hasta hospitalización	Días hasta ingreso en UCI	Días hasta defunción	Declaraciones	Hospitalizaciones	Críticos	Defunciones
8,15	7,97	10,06	14,77	2.186	898	176	134

Defunciones por edad y sexo

Nota: No se contabilizarán defunciones sin fecha

Grupo de edad	Desconocido	Mujer	Varón	Total
0-9 años				
10-19 años				
20-29 años				
30-39 años		3	1	4
40-49 años			1	1
50-59 años		4	4	8
60-69 años		7	9	16
70-79 años		11	26	37
80-89 años		22	28	50
90 o más años		11	7	18
Edad desconocida				
Suma Total		58	76	134

Letalidad y mortalidad

Se han calculado tres índices distintos: letalidad, letalidad ajustada por tiempo y mortalidad. Se definen a continuación:

-Letalidad: total de defunciones / total de casos (%). Este índice infraestima la verdadera letalidad porque sólo es adecuado cuando finalice la pandemia.

-Letalidad ajustada por tiempo: total de defunciones / total de casos hace 14 días (%). Este índice utiliza los casos que había hace 8 días (tiempo medio entre inicio de síntomas y defunción), es mucho más exacto aunque algo inestable inicialmente porque el número de casos hace 14 días era reducido.

-Mortalidad: total de defunciones / población * 100.000. Este índice calcula el impacto en toda la población, no se limita a los casos. Se ha utilizado la población de 2019 del Instituto Canario de Estadística (ISTAC) a partir de datos del Instituto Nacional de Estadística (INE).

LETALIDAD

Grupo de edad	Desconocido	Mujer	Varón	Suma Total
1.- Edad desconocida				
2.- 0-64 años		1,20	1,41	1,29
3.- 65-74 años		6,34	8,25	7,42
4.- 75 años o más		18,22	30,91	23,75
Suma Total		4,88	7,63	6,13

LETALIDAD AJUSTADA POR TIEMPO

Grupo de edad	Desconocido	Mujer	Varón	Suma Total
1.- Edad desconocida				
2.- 0-64 años		1,35	1,53	1,43
3.- 65-74 años		6,52	8,6	7,72
4.- 75 años o más		19,8	32,08	25,28
Suma Total		5,37	8,15	6,66

MORTALIDAD

Grupo de edad	Desconocido	Mujer	Varón	Suma Total
1.- Edad desconocida				
2.- 0-64 años		1,11	0,98	1,05
3.- 65-74 años		9,15	17,69	13,24
4.- 75 años o más		43,25	82,68	59,27
Suma Total		5,33	7,13	6,22

Personal sanitario

Se define como personal sanitario a las personas que están trabajando en un centro sanitario. Se representa el personal en función de grupo de edad decenal y sexo.

Grupos de edad	Sexo		Total
	Mujer	Varón	
20-29 años	64	20	84
30-39 años	123	35	158
40-49 años	122	39	161
50-59 años	89	35	124
60-69 años	21	16	37
Suma Total	419	145	564

Casos relacionados con la atención sanitaria

Se define caso de COVID-19 relacionado con la atención sanitaria a aquellos casos que estaban ingresados en un centro hospitalario por razones distintas a COVID-19 y que al menos 6 días después de su ingreso se sospecha infección y resultan positivos para SARS-CoV-2. Se disponen en la tabla según grupo de edad y sexo.

Nosocomial	Desconocido	Mujer	Varón	Suma Total
0-64 años		2	8	10
65-74 años	1	2	13	16
75 o más años		9	11	20
Suma Total	1	13	32	46

Hospitalizaciones y estancias

Se representan las hospitalizaciones activas tanto en planta como en unidades de críticos y las estancias totales en planta y en unidad de críticos por hospital. Las hospitalizaciones activas incluyen las de UCI.

Provincia	Hospital de ingreso	Hospitalizaciones activas (incluye UCI)	UCI activos	Estancias (incluye UCI)	Estancia UCI
Las Palmas	C.H.U.I.Materno Infantil	16	7	1.099,83	384,93
	H. Doctor José Molina Orosa	7	4	600	252
	H.G.de Fuerteventura Virgen de la Peña	2	2	119	79
	H.I.de Lanzarote			6	
	H.U.de Gran Canaria Doctor Negrín	14	6	1.587,69	437
	Hospiten Roca			15	
Santa Cruz de Tenerife	C.H.U.Nuestra Señora de la Candelaria	31	15	3.451,45	980,53
	H.G.de La Palma	3		346	107
	H.I.Nuestra Señora de los Reyes			15	
	H.Nuestra Señora de Guadalupe	1		65	
	H.San Juan de Dios	19		689	
	H.U.de Canarias	48	12	3.603,7	639,06
	Hospital del Sur (CHUNSC)	1		51	
	Otros	1		48	
_Otros	Otros				
Suma Total		143	46	11.696,67	2.879,52

Descripción de síntomas

Se describen los síntomas principales en el momento de la sospecha de total de casos, especificando el número de casos que tenían un valor válido para cada síntoma, así como el porcentaje que presentó dicho síntoma. Se calcula además la chi2 y el p-valor para la diferencia por sexos en la presentación de cada síntoma.

	Mujer	Hombre	Total	chi2	p
	n %	n %	n %		
Escalofríos	1073 26,28 %	897 31,55 %	1970 28,68 %	6,629	0,0100
Fiebre	1092 54,30 %	917 69,36 %	2009 61,17 %	47,5496	0,0000
Tos	1101 66,30 %	920 69,35 %	2021 67,69 %	2,124	0,1450
Dolor de garganta	1081 27,57 %	894 18,12 %	1975 23,29 %	24,4388	0,0000
Dificultad Respiratoria	1087 30,91 %	910 36,37 %	1997 33,40 %	6,6453	0,0099
Neumonía	1062 19,96 %	882 31,41 %	1944 25,15 %	33,515	0,0000
Otros síntomas respiratorios graves	1060 1,89 %	886 2,71 %	1946 2,26 %	1,4756	0,2245
Vómitos	1078 7,42 %	897 4,24 %	1975 5,97 %	8,84	0,0029
Diarrea	1083 29,46 %	902 26,05 %	1985 27,91 %	2,8308	0,0925
Fallo renal agudo	1055 0,47 %	878 1,59 %	1933 0,98 %	6,1828	0,0129

PCR por días

Se analiza el total de pruebas rt-PCR diarias en todos los laboratorios de los hospitales canarios hasta el **27/04/2020 incluido**.

En las distintas gráficas se muestra:

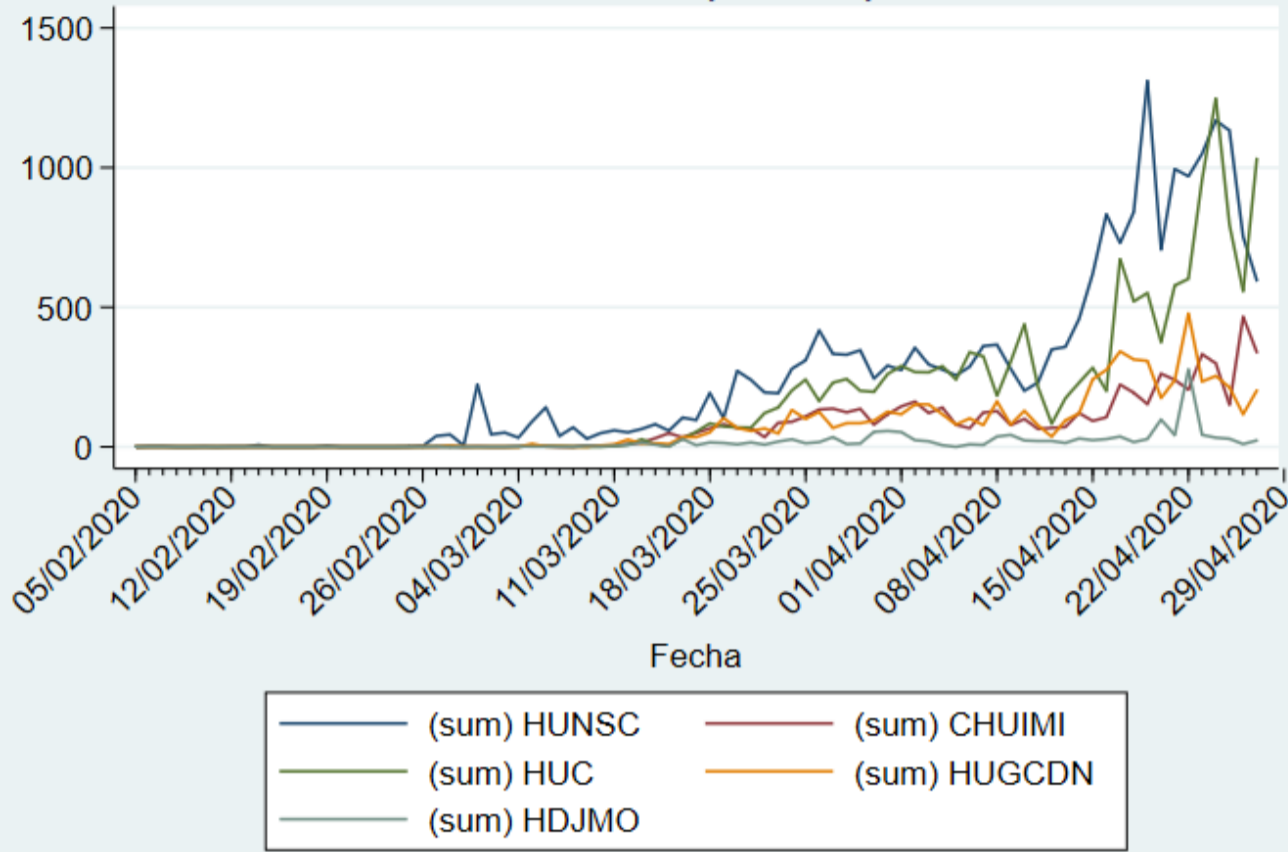
- El total de rt-PCR por hospital y día.
- El total de rt-PCR de la comunidad autónoma por día.
- El porcentaje de rt-PCR positivas por día.
- El total de personas con al menos una rt-PCR por día.
- El porcentaje de rt-PCR positivas por día usando una rt-PCR por persona (se toma la primera muestra positiva y se descarta el resto si esa persona se hizo más rt-PCR).

El total de rt-PCR realizadas ha sido de: 49384.

El total de personas a las que se le ha realizado al menos una rt-PCR es de: 39616.

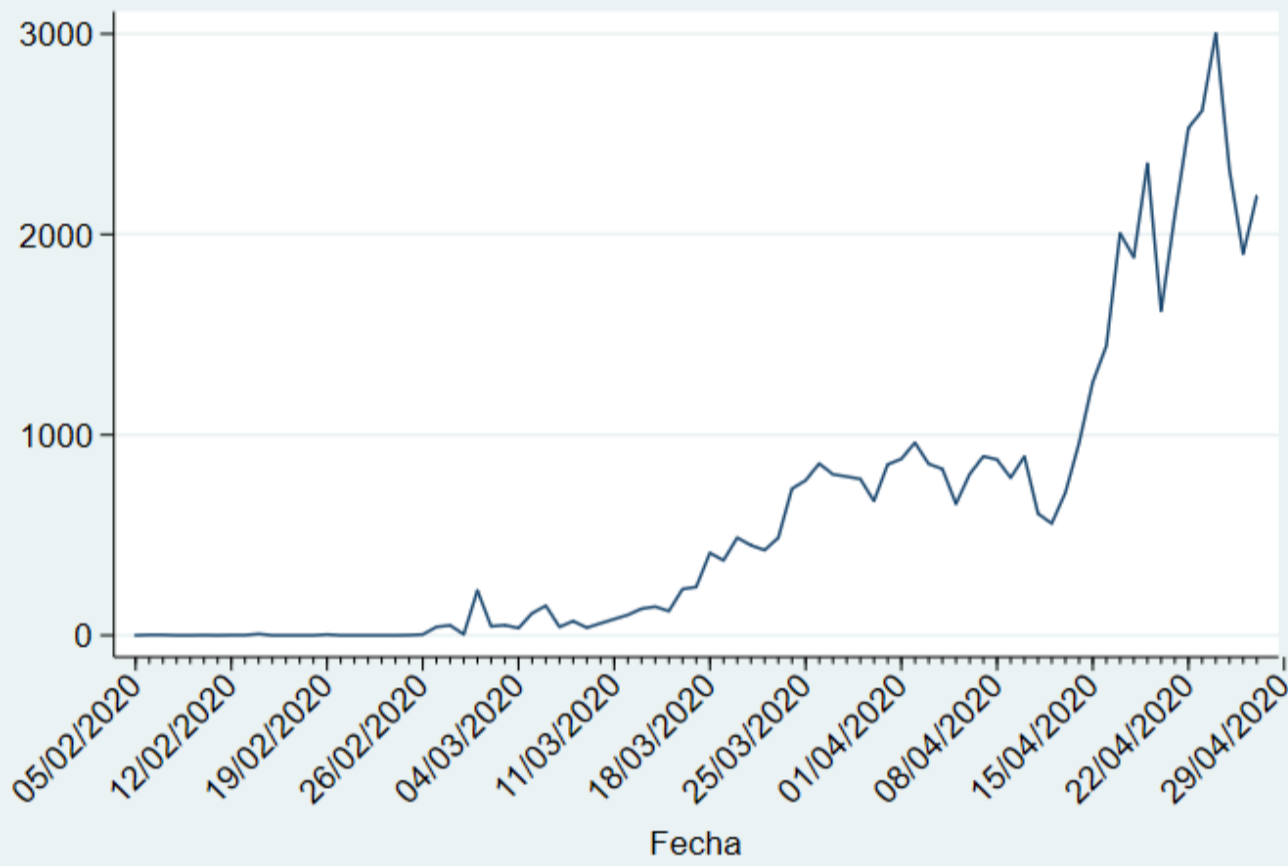
Se muestra en una tabla el número y frecuencia de rt-PCR por persona. [b]Nota[b]: el porcentaje de positivos se ha calculado sólo cuando se disponía de al menos 5 rt-PCR al día.

PCR diarias por hospital

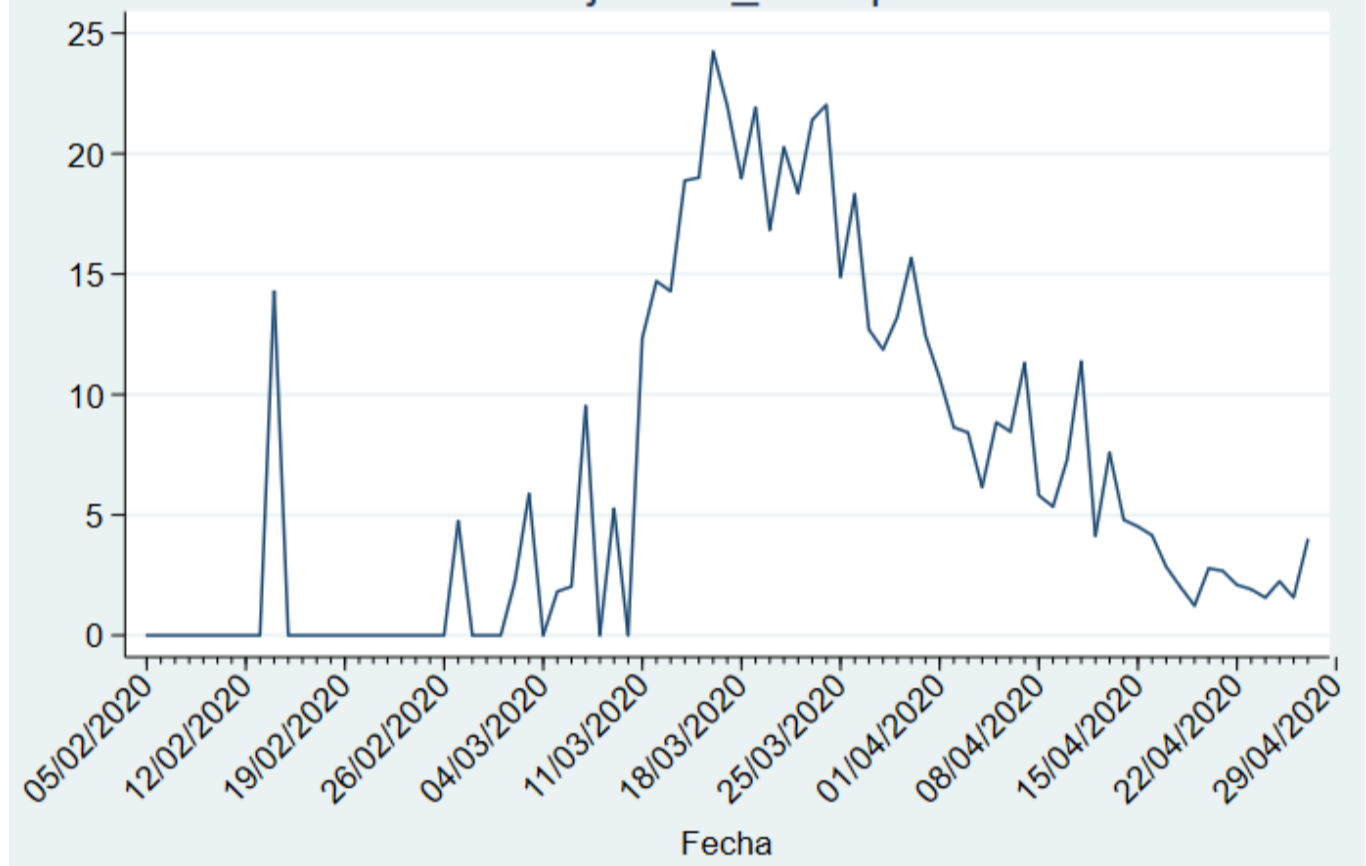


Nº de rt-PCR	Nº de personas	Porcentaje
1	39616	80,22
2	6935	14,04
3	1817	3,68
4	588	1,19
5	211	0,43
6	90	0,18
7	45	0,09
8	25	0,05
9	17	0,03
10 o más	40	0,08
Total	49384	100

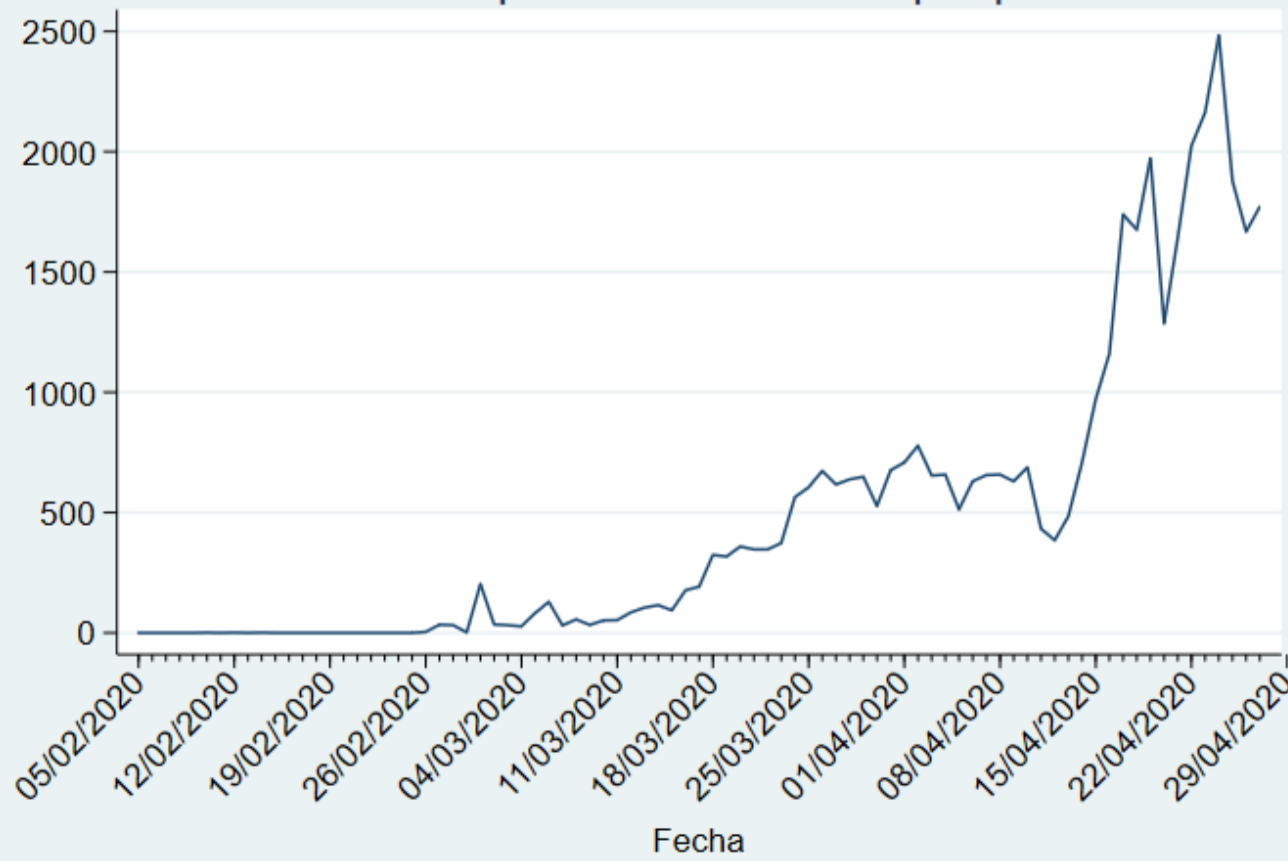
PCR diarias



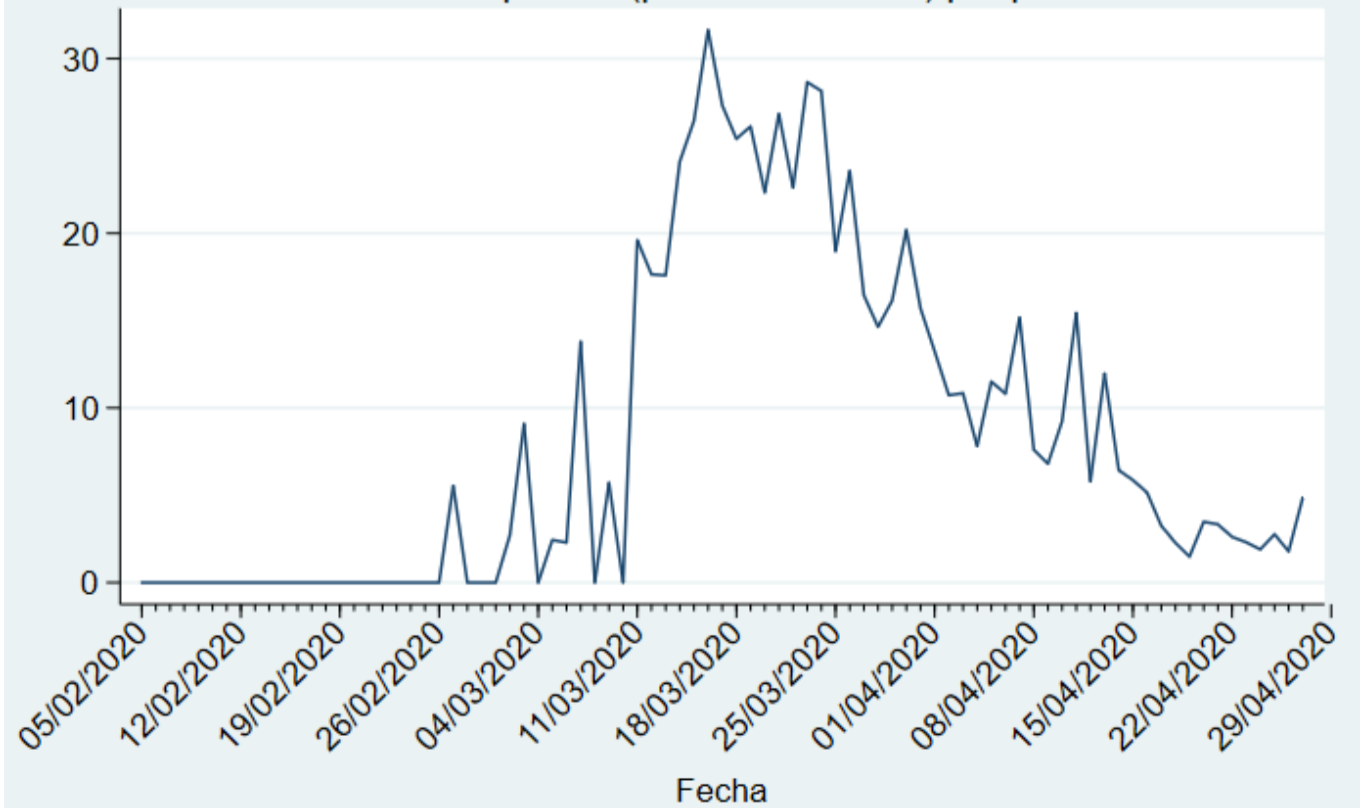
Porcentaje de rt_PCR positivas



Personas a las que se le hace PCR por primera vez

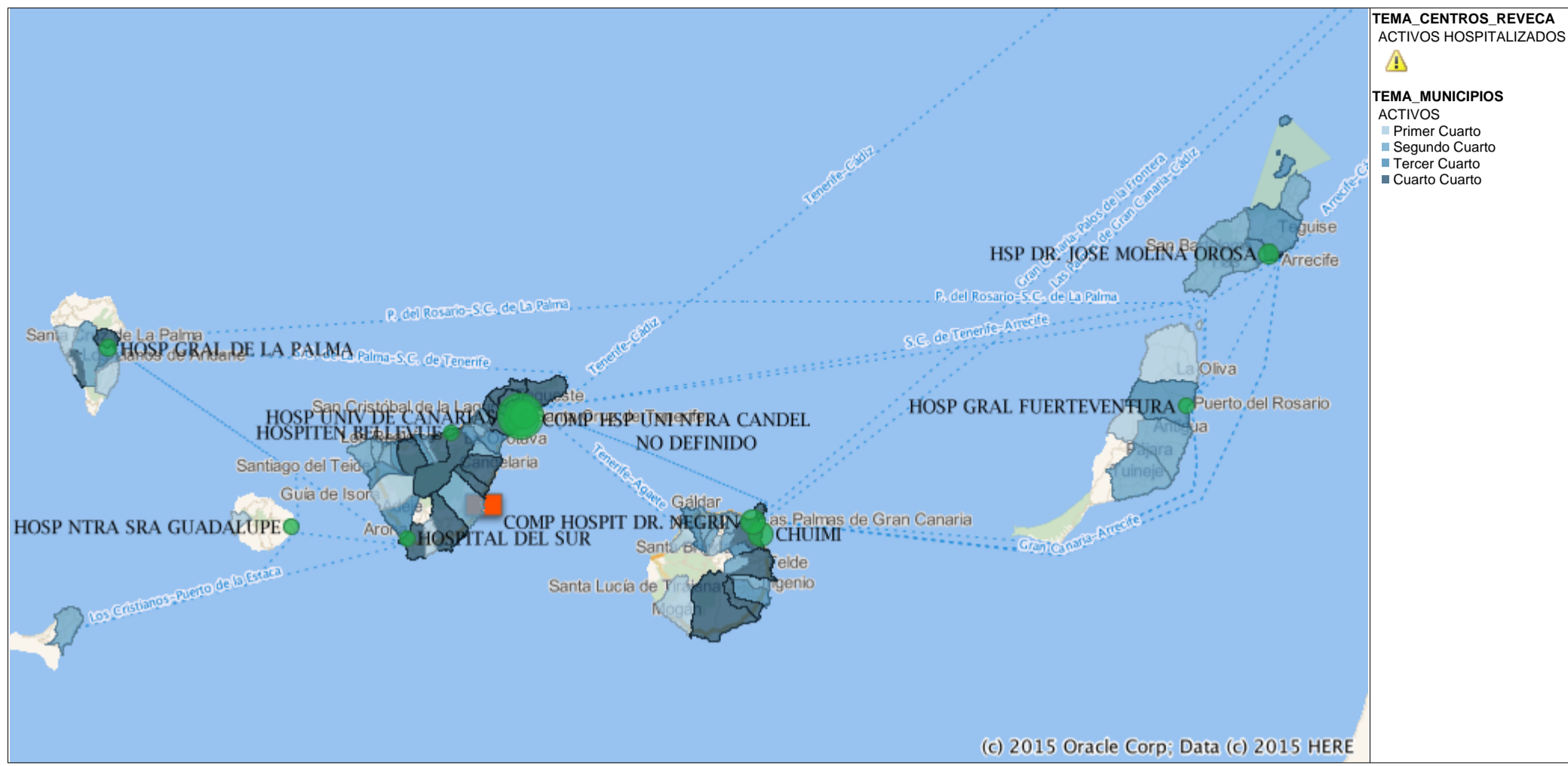


Porcentaje de positivos usando una prueba (positiva si la tuvo) por persona



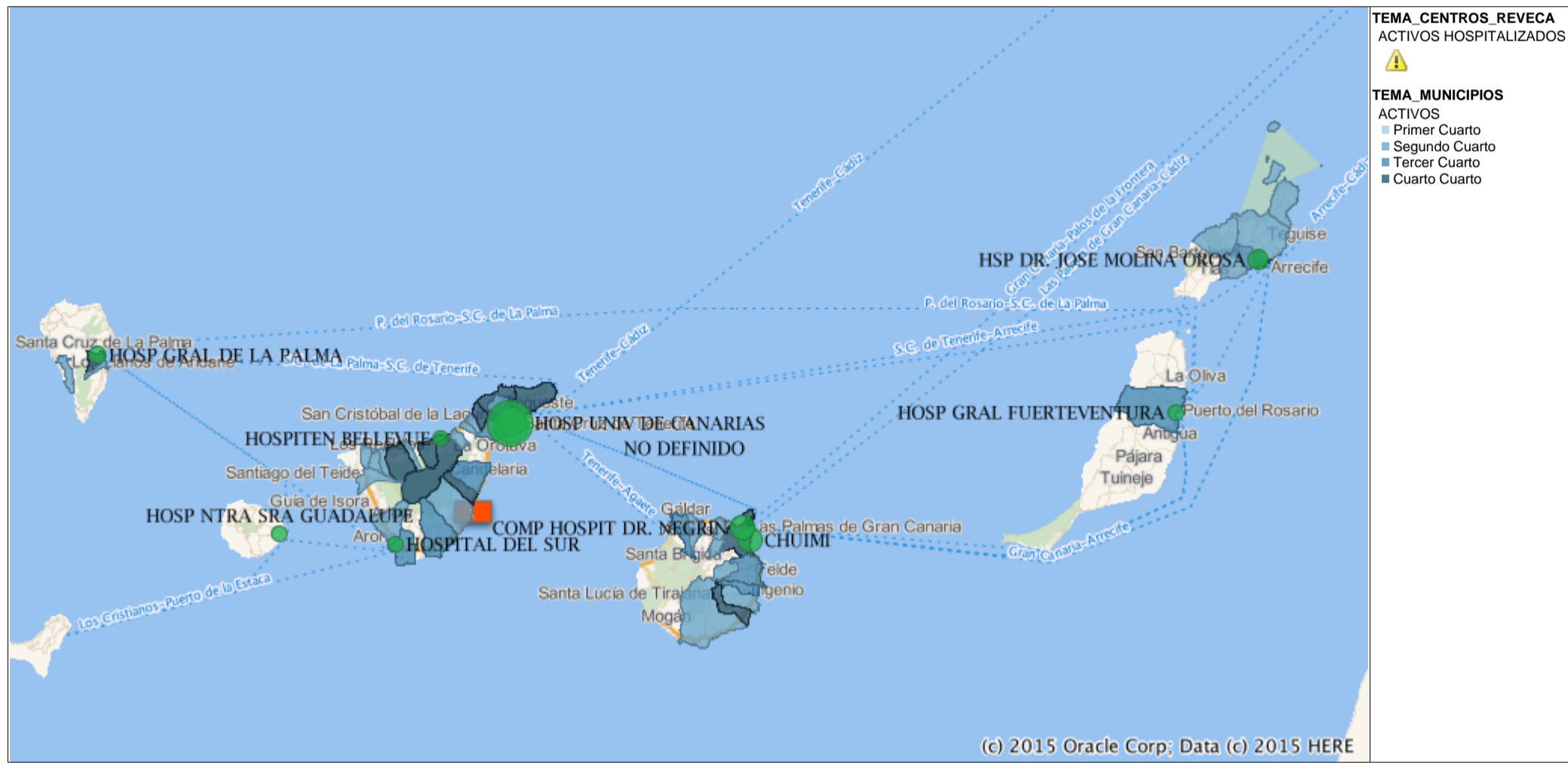
Mapa de casos activos según municipio de residencia

Se muestran los casos en función del municipio de residencia de los mismos. En la tabla "Casos activos según municipio de residencia y municipio del centro declarante" de la página 4 de este mismo informe se detalla el número de casos según el municipio de residencia.



Mapa de casos activos según municipio del centro declarante

Se muestran los casos en función del municipio del centro declarante de los mismos. En la tabla "Casos activos según municipio de residencia y municipio del centro declarante" de la página 4 de este mismo informe se detalla el número de casos según el municipio de declaración del centro.



Casos activos domiciliarios en función de municipio de residencia y municipio de declaración

De los datos de tarjeta sanitaria se saca la residencia del caso y se le asigna al municipio de residencia. Por otra parte, en función del centro al que acuda el caso cuando es diagnosticado de COVID-19 o si su muestra es remitida a un hospital de referencia, se asigna el caso al municipio de declaración. Por tanto se representan los casos en función de estos dos municipios y se calcula también la incidencia acumulada (casos/población * 100.000 habitantes) usando como referencia la población de 2019 del Instituto Canario de Estadística (ISTAC) a partir de datos del Instituto Nacional de Estadística (INE).

Área declarante	Municipio declarante	Activos en domicilio	IA	Área de residencia	Municipio de residencia	Activos en domicilio	IA	
Desconocido	DESCONOCIDO			Desconocido	DESCONOCIDO			
	NODEF				NODEF		15	
El Hierro	EL PINAR			El Hierro	EL PINAR			
	FRONTERA				FRONTERA			
	VALVERDE				VALVERDE		2	39,96
Fuerteventura	ANTIGUA			Fuerteventura	ANTIGUA		2 16,05	
	BETANCURIA				BETANCURIA		1	131,93
	LA OLIVA				LA OLIVA		1	3,76
	PAJARA				PAJARA			
	PUERTO DEL ROSARIO		3 7,36		PUERTO DEL ROSARIO		6	14,72
	TUINEJE				TUINEJE		1	6,56
Gran Canaria	AGAETE			Gran Canaria	AGAETE		1 17,9	
	AGÜIMES		1 3,16		AGÜIMES		8	25,3
	ARTENARA				ARTENARA			
	ARUCAS		1 2,62		ARUCAS		5	13,11
	FIRGAS				FIRGAS			
	GALDAR		2 8,25		GALDAR		6	24,75
	INGENIO		4 12,77		INGENIO		5	15,96
	LAS PALMAS DE G.C.		124 32,64		LAS PALMAS DE G.C.		70	18,42
	MOGAN				MOGAN		1	4,98
	MOYA				MOYA		2	25,99
	SAN BARTOLOME DE TIRAJANA		1 1,87		SAN BARTOLOME DE TIRAJANA		9	16,84
	SAN NICOLAS DE TOLENTINO				SAN NICOLAS DE TOLENTINO			
	SANTA BRIGIDA				SANTA BRIGIDA		8	43,8
	SANTA LUCIA DE TIRAJANA		4 5,45		SANTA LUCIA DE TIRAJANA		10	13,64
	STA. Mª DE GUIA DE G.C.		2 14,44		STA. Mª DE GUIA DE G.C.		5	36,1
	TEJEDA				TEJEDA			
	TELDE		2 1,95		TELDE		7	6,82
	TEROR		1 7,99		TEROR		2	15,98
	VALLESECO				VALLESECO		1	26,67
	VALSEQUILLO DE G.C.		2 21,41		VALSEQUILLO DE G.C.		2	21,41
VEGA DE SAN MATEO			VEGA DE SAN MATEO					
La Gomera	AGULO			La Gomera	AGULO			
	ALAJERO				ALAJERO			
	HERMIGUA				HERMIGUA			
	S. SEBASTIAN DE LA GOMERA				S. SEBASTIAN DE LA GOMERA			
	VALLE GRAN REY				VALLE GRAN REY			
	VALLEHERMOSO				VALLEHERMOSO			
La Palma	BARLOVENTO			La Palma	BARLOVENTO			
	BREÑA ALTA		30 416,44		BREÑA ALTA		8	111,05
	BREÑA BAJA		1 17,57		BREÑA BAJA		2	35,15
	EL PASO				EL PASO		4	52,48
	FUENCALIENTE DE LA PALMA				FUENCALIENTE DE LA PALMA			
	GARAFIA				GARAFIA			
	LOS LLANOS DE ARIDANE		2 9,77		LOS LLANOS DE ARIDANE		10	48,86
	PUNTAGORDA				PUNTAGORDA			
	PUNTALLANA				PUNTALLANA			
	SAN ANDRES Y SAUCES				SAN ANDRES Y SAUCES			
	SANTA CRUZ DE LA PALMA				SANTA CRUZ DE LA PALMA		11	69,99
	TAZACORTE				TAZACORTE		1	21,86
	TIJARAFE				TIJARAFE		1	39,49
	VILLA DE MAZO				VILLA DE MAZO		1	20,65
Lanzarote	ARRECIFE		28 44,45	Lanzarote	ARRECIFE		16 25,4	
	HARIA		1 19,52		HARIA		2	39,04
	SAN BARTOLOME		5 26,57		SAN BARTOLOME		9	47,83
	TEGUISE		1 4,48		TEGUISE		6	26,86
	TIAS		1 4,96		TIAS		3	14,87
	TINAJO		1 15,93		TINAJO		3	47,78
	YAIZA				YAIZA		2	12,07
Tenerife	ADEJE		1 2,09	Tenerife	ADEJE		6 12,53	
	ARAFO				ARAFO		5	90,07
	ARICO		1 12,52		ARICO		2	25,04
	ARONA		3 3,69		ARONA		9	11,08
	BUENAVISTA DEL NORTE				BUENAVISTA DEL NORTE		1	20,93
	CANDELARIA				CANDELARIA		11	39,31
	EL ROSARIO		3 17,27		EL ROSARIO		16	92,11
	EL SAUZAL		1 11,19		EL SAUZAL		5	55,97
	EL TANQUE		1 36,19		EL TANQUE		2	72,39
	FASNIA		4 143,58		FASNIA		11	394,83
	GARACHICO		1 20,53		GARACHICO		5	102,65
	GRANADILLA DE ABONA		3 5,98		GRANADILLA DE ABONA		11	21,94
	GUIA DE ISORA				GUIA DE ISORA		1	4,68
	GUIMAR		4 19,81		GUIMAR		11	54,48
	ICOD DE LOS VINOS		9 38,7		ICOD DE LOS VINOS		26	111,81
	LA GUANCHA		1 18,12		LA GUANCHA		5	90,58
	LA MATANZA DE ACENTEJO		2 22,07		LA MATANZA DE ACENTEJO		7	77,25
	LA OROTAVA		7 16,66		LA OROTAVA		23	54,72
	LA VICTORIA DE ACENTEJO				LA VICTORIA DE ACENTEJO		5	54,44
	LOS REALEJOS		12 32,97		LOS REALEJOS		36	98,9
	LOS SILOS		1 21,31		LOS SILOS		4	85,23
	PUERTO DE LA CRUZ		10 32,82		PUERTO DE LA CRUZ		30	98,46
	S. CRISTOBAL DE LA LAGUNA		294 186,66		S. CRISTOBAL DE LA LAGUNA		126	80
	SAN JUAN DE LA RAMBLA				SAN JUAN DE LA RAMBLA		2	41,43
	SAN MIGUEL DE ABONA				SAN MIGUEL DE ABONA		1	4,79
	SANTA CRUZ DE TENERIFE		232 111,91		SANTA CRUZ DE TENERIFE		152	73,32
	SANTA URSULA		1 6,81		SANTA URSULA		7	47,69
	SANTIAGO DEL TEIDE				SANTIAGO DEL TEIDE		5	45
	TACORONTE		6 24,86		TACORONTE		26	107,73
	TEGUESTE		4 35,42		TEGUESTE		18	159,38
VILAFLORES			VILAFLORES					
Suma Total		818	37,99	Suma Total		818	37,99	

Metodología

Dado el aumento diario de casos se considera prioritaria la declaración de los mismos. Se prioriza la búsqueda de información en el siguiente sentido: defunciones>ingreso en unidad de críticos>ingresos>patología previa. Por tanto se incurre en el sesgo de no tener siempre disponible la fecha de inicio de síntomas hasta que no se consulta el caso uno a uno. Esto se traduce en que los casos en los que no se tiene la fecha de inicio de síntomas, provisionalmente se utiliza la fecha de positivo de la PCR. El volumen de ingresos y constante trasiego de los pacientes dificulta su seguimiento, junto con la posibilidad de hospitalizaciones a domicilio, por lo que las altas epidemiológicas (resolución del caso por curación) están posiblemente infraestimadas, así como los ingresos y estancias están posiblemente sobreestimados. Deben interpretarse los datos en relación al periodo de estudio: personas que dieron positivo a una PCR para SARS-CoV-2 hasta las **24:00 horas del 26/04/2020**.

La asignación geográfica del caso se hará en función de la procedencia de la muestra. Cuando este parámetro no esté disponible se asignará el caso al hospital de referencia que procesa la muestra, lo cual explica la ligera infraestimación de los casos en las islas menores, y sobreestimación en las islas capitalinas. Para solventar esto se utiliza también el municipio de residencia de tarjeta sanitaria.

Por ahora no se están contemplando sospechas de COVID-19 a las que no se les ha tomado PCR, ni sospechas de COVID-19 en las que el resultado de las PCR ha sido negativo para este análisis, aspecto que se intentará incluir lo antes posible. Desde el 05/04/2020 se cambia el formato del informe. Próximamente se producirán cambios en los datos de manera retrospectiva resultado de la carga de ficheros procedentes de atención hospitalaria que tendrán como resultado la mejora de la calidad de la información aquí analizada.

Fe de erratas

-En el informe del 05/04/2020 en el apartado de "Casos activos según municipio de residencia y municipio del centro declarante" se contabilizaron los casos activos que nunca habían requerido hospitalización, se corrige para que contabilicen todos los casos activos en domicilio, incluidos los casos activos con alta hospitalaria.