

INFORME DIARIO DE SITUACIÓN DEL COVID-19 EN LA COMUNIDAD AUTÓNOMA DE CANARIAS

En este informe se incluye a todas las personas diagnosticadas de COVID-19 (a partir de ahora, casos) mediante criterio microbiológico (detección de ARN de SARS-CoV-2 mediante rt-PCR) en la Comunidad Autónoma de Canarias hasta las 24:00 horas del 29/04/2020.

La ventana temporal comienza el 28 de enero, día antes de que la primera persona con COVID-19 diagnosticada en Canarias, iniciara síntomas. Se considera hospitalización a la asignación de cama en un centro hospitalario; así la atención en los servicios de urgencias sin ingreso y las hospitalizaciones a domicilio, no se consideran hospitalizaciones propiamente dichas.

Nota 1: Para la contabilización de casos, si no se dispone transitoriamente de la fecha de declaración no se incluyen en el presente conteo de casos.

Nota 2: Desde el informe del 29/04/2020 se ha actualizado retrospectivamente los datos mediante la automatización de envíos acumulados de datos clínicos y microbiológicos por parte de los hospitales que realizan rt-PCR.

Situación actual

Se representan los casos cerrados y activos. El cierre epidemiológico del caso se produce cuando se cumple criterio de recuperación (PCR negativa o 14 días tras inicio de síntomas) o fallecimiento. El resto de casos se consideran activos, y pueden encontrarse en domicilio u hospitalizados en unidad de críticos o no. Se ha desagregado por área de salud, aunque se contabilizan agregados en el total. Además se ha representado en la tabla de la izquierda los casos según el área al que pertenece el centro que ha declarado el caso y en la tabla de la derecha el área al que pertenecen según la residencia del caso.

Situación actual según área de declaración

Área según declaración	Activos			Cerrados		Suma Total
	Domiciliarios	Hospitalizados		Fallecidos	Recuperados	
		En planta	UCI			
1. Tenerife	572	64	27	94	729	1.486
2. Gran Canaria	154	16	9	35	325	539
3. La Palma	33	3		3	38	77
4. Lanzarote	29	3	4	4	31	71
5. Fuerteventura	2		1		20	23
6. La Gomera					7	7
7. El Hierro					1	1
Área desconocida						
Suma Total	790	86	41	136	1.151	2.204

Situación actual según área de residencia

Área según residencia	Activos			Cerrados		Suma Total
	Domiciliarios	Hospitalizados		Fallecidos	Recuperados	
		En planta	UCI			
1. Tenerife	545	61	25	92	677	1.400
2. Gran Canaria	151	16	8	34	327	536
3. La Palma	38	4		5	43	90
4. Lanzarote	32	3	4	5	37	81
5. Fuerteventura	7		3		35	45
6. La Gomera			1		8	9
7. El Hierro	2				2	4
Área desconocida	15	1	1		22	39
Suma Total	790	86	41	136	1.151	2.204

Distribución por edad y sexo

Se utilizan grupos de edad decenales y un grupo para 90 o más años. Se muestra el porcentaje de casos por sexo y totales en cada grupo de edad.

Nota: para la desagregación por edad y sexo es necesaria la fecha de inicio de síntomas de los casos. Si algún caso transitoriamente no dispone de esta información no se incluye en el conteo de la tabla.

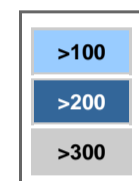
Grupo de edad	Casos			Porcentaje			Total	Total
	Desconocido	Mujer	Varón	Desconocido	Mujer	Varón		
0-9 años		4	1	0,3%	0,1%		5	0,2%
10-19 años		12	19	1,0%	1,9%		31	1,4%
20-29 años		109	92	9,1%	9,2%		201	9,1%
30-39 años		194	117	16,2%	11,7%		311	14,1%
40-49 años		220	174	18,3%	17,3%		394	17,9%
50-59 años		204	159	17,0%	15,8%		363	16,5%
60-69 años		168	182	14,0%	18,1%		350	15,9%
70-79 años		135	169	11,3%	16,8%		304	13,8%
80-89 años		107	78	8,9%	7,8%		185	8,4%
90 o más años		45	13	3,8%	1,3%		58	2,6%
Edad desconocida	2			0,2%			2	0,1%
Suma Total		1.200	1.004	100,0%	100,0%		2.204	100,0%

Incidencia acumulada por edad y sexo

Se utilizan grupos de edad decenales y un grupo para 90 o más años. Se muestra la incidencia acumulada (casos entre población por 100.000 habitantes) por sexo y totales en cada grupo de edad.

Nota: Se ha utilizado la población de 2019 del Instituto Canario de Estadística (ISTAC) a partir de datos del Instituto Nacional de Estadística (INE).

Grupo de edad	Mujer	Varón	Total
0-9 años	4,67	1,11	2,84
10-19 años	11,10	16,63	13,94
20-29 años	87,71	73,56	80,61
30-39 años	122,42	74,66	98,67
40-49 años	115,81	88,22	101,76
50-59 años	120,48	93,85	107,16
60-69 años	144,63	164,24	154,21
70-79 años	169,68	246,78	205,35
80-89 años	231,23	264,68	244,24
90 o más años	468,99	314,09	422,31
Edad desconocida			
Suma Total	110,35	94,19	102,35

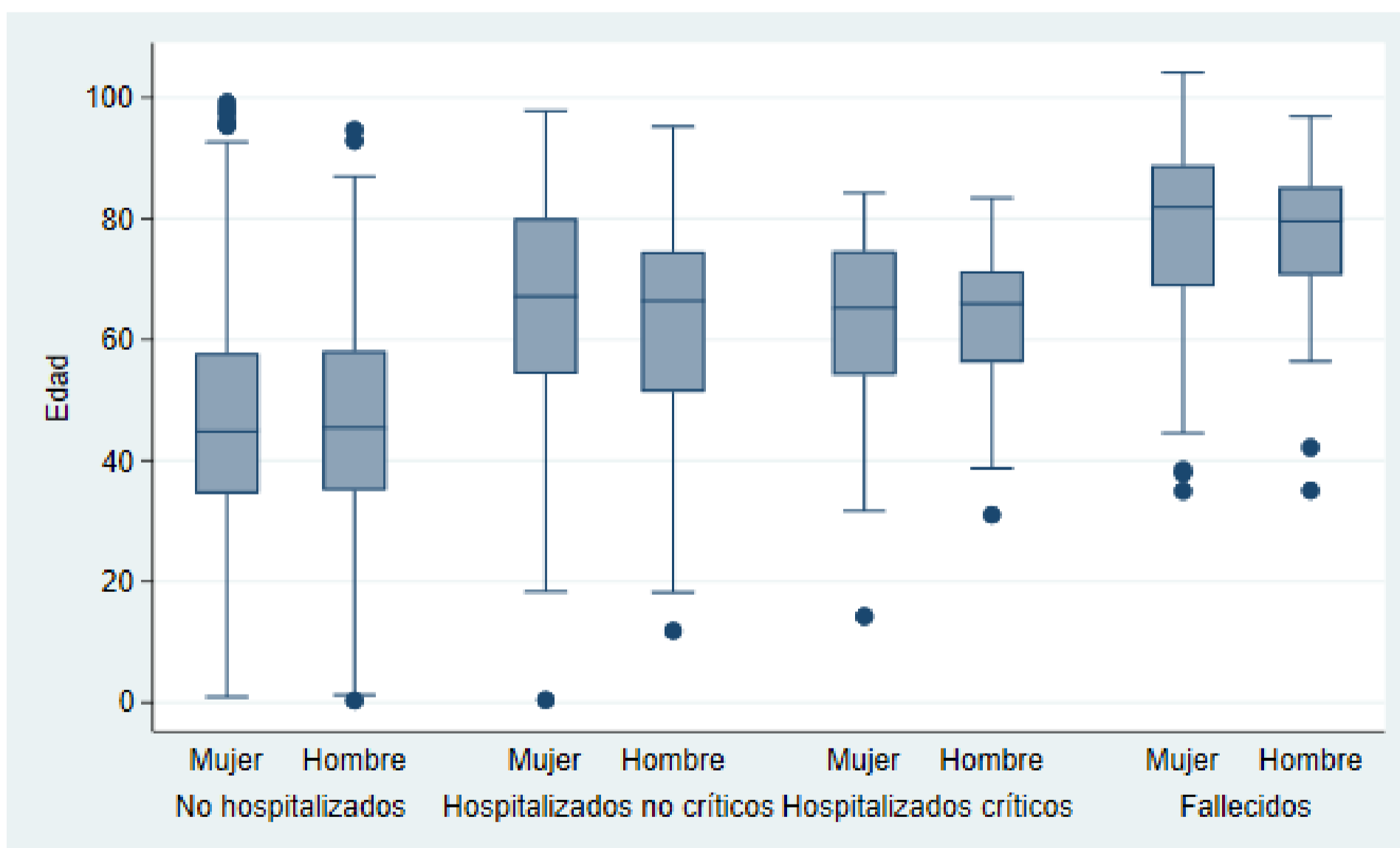


Media de edad en función del sexo y situación del caso

Se representa en diagrama de cajas la distribución por sexos los distintos subgrupos de casos: casos no hospitalizados, casos hospitalizados no críticos, casos hospitalizados críticos y fallecidos. Explicación del gráfico: consta de cajas con bigotes y puntos adyacentes que representan:

- Borde inferior de la caja: percentil 25
- Borde superior de la caja: percentil 75
- Línea horizontal dentro de la caja: mediana de la edad (percentil 50)
- Bigotes superior e inferior: 1.5 veces el rango intercuartílico (percentil 75- percentil 25).
- Puntos adyacentes: valores extremos (outliers)

Más información en: https://es.wikipedia.org/wiki/Diagrama_de_caja



Morbilidad según número de patologías previas

Se clasifican los casos en función de la demanda de asistencia sanitaria (sin ingreso, ingreso no crítico e ingreso crítico) y de si han fallecido de todos los casos acumulados. Se contabilizan las siguientes patologías para clasificar según la morbilidad preexistente descrita a la derecha de la tabla.

Nota 1: No se ha clasificado el caso según la demanda de atención sanitaria si se desconoce si ha tenido ingreso hospitalario y/o ingreso en unidad de críticos.

Nota 2: La evaluación de la morbilidad sólo se ha hecho cuando la información sobre sus antecedentes médicos está disponible.

Nº de patologías	No hospitalizados	Porcentaje	Hospitalizados no críticos	Porcentaje	Hospitalizados críticos	Porcentaje	Fallecidos	Porcentaje	Casos evaluados	Total de casos
0	757	59,1%	179	27,8%	35	24,6%	9	6,6%	980	980
1	279	21,8%	190	29,5%	43	30,3%	27	19,9%	539	539
2	100	7,8%	142	22,0%	37	26,1%	39	28,7%	318	318
3	32	2,5%	70	10,9%	12	8,5%	31	22,8%	145	145
4	6	0,5%	23	3,6%	5	3,5%	10	7,4%	44	44
5			4	0,6%	2	1,4%	3	2,2%		9
7			1	0,2%						1
Desconocido	107	8,4%	36	5,6%	8	5,6%	17	12,5%	168	168
Suma Total	1.281	100,0%	645	100,0%	142	100,0%	136	100,0%	2.204	2.204

Patologías evaluadas:

- Diabetes mellitus
- Enfermedad cardiovascular crónica (incluida hipertensión arterial)
- Enfermedad hepática crónica
- Enfermedad pulmonar crónica
- Enfermedad renal crónica
- Enfermedad neurológica o neuromuscular
- Inmunodeficiencia incluyendo VIH
- Cáncer.

Morbilidad según GMA por tipo de caso, grupo de edad y sexo

Se clasifican los casos según su Grupo de Morbilidad Ajustada (GMA), un indicador muy utilizado en Atención Primaria que proporciona información sobre la morbilidad de cada caso. Para facilitar su interpretación se han conservado los colores originales utilizados por DragoAP. Además se ha clasificado cada caso en función de la demanda de asistencia sanitaria (no hospitalizado, hospitalizado no crítico y hospitalizado crítico) y de si ha fallecido. Se han clasificado los casos según menor de 65 años, 65-74 años y más de 74 años.

Nota: El GMA es desconocido si el caso no tiene tarjeta sanitaria o lleva mucho tiempo si estar adscrito a un cupo médico, entre otras razones.

Nota: Para más información sobre el proyecto GMA puede consultarse el artículo original en abierto en: <https://www.elsevier.es/es-revista-atencion-primaria-27-articulo-los-grupos-morbilidad-ajustados-nuevo-S0212656716302104>

Se muestran 3 tablas en función del grupo de edad (0-64 años, 65-74 años y 75 o más años) y se clasifica en filas según el percentil de GMA y en columnas según la demanda asistencial (no hospitalización, hospitalización no crítica y hospitalización crítica) y si ha fallecido, mostrando tanto el número de casos como el porcentaje de percentil de GMA para cada columna.

0-64 años										
GMA	Total	Evaluados	No hospitalizados	%	Hospitalizados	%	Críticos	%	Fallecidos	%
1. <80 sin enf. crónicas	194	14,8%	168	17,0%	21	8,5%	5	8,1%		
2. <80 con enf. crónicas	828	63,1%	652	66,1%	143	57,9%	27	43,5%	6	35,3%
3. 80-95	237	18,1%	148	15,0%	60	24,3%	21	33,9%	8	47,1%
4. 95-99.5	47	3,6%	18	1,8%	19	7,7%	8	12,9%	2	11,8%
5. >=99.5	6	0,5%			4	1,6%	1	1,6%	1	5,9%
GMA desconocido	174		117		48		7		2	
Suma Total	1.486	100,0%	1.103	100,0%	295	100,0%	69	100,0%	19	100,0%

65-74 años										
GMA	Total	Evaluados	No hospitalizados	%	Hospitalizados	%	Críticos	%	Fallecidos	%
1. <80 sin enf. crónicas	3	1,0%	2	2,1%	1	0,8%				
2. <80 con enf. crónicas	88	30,3%	28	28,9%	47	36,2%	9	23,1%	4	16,7%
3. 80-95	116	40,0%	46	47,4%	40	30,8%	22	56,4%	8	33,3%
4. 95-99.5	72	24,8%	20	20,6%	35	26,9%	8	20,5%	9	37,5%
5. >=99.5	11	3,8%	1	1,0%	7	5,4%			3	12,5%
GMA desconocido	47		10		28		7		2	
Suma Total	337	100,0%	107	100,0%	158	100,0%	46	100,0%	26	100,0%

75 o más años										
GMA	Total	Evaluados	No hospitalizados	%	Hospitalizados	%	Críticos	%	Fallecidos	%
1. <80 sin enf. crónicas	5	1,5%			1	0,6%	3	12,5%	1	1,2%
2. <80 con enf. crónicas	42	12,4%	10	16,9%	20	11,4%	3	12,5%	9	11,1%
3. 80-95	106	31,3%	18	30,5%	56	32,0%	9	37,5%	23	28,4%
4. 95-99.5	144	42,5%	28	47,5%	73	41,7%	8	33,3%	35	43,2%
5. >=99.5	42	12,4%	3	5,1%	25	14,3%	1	4,2%	13	16,0%
GMA desconocido	42		12		17		3		10	
Suma Total	381	100,0%	71	100,0%	192	100,0%	27	100,0%	91	100,0%

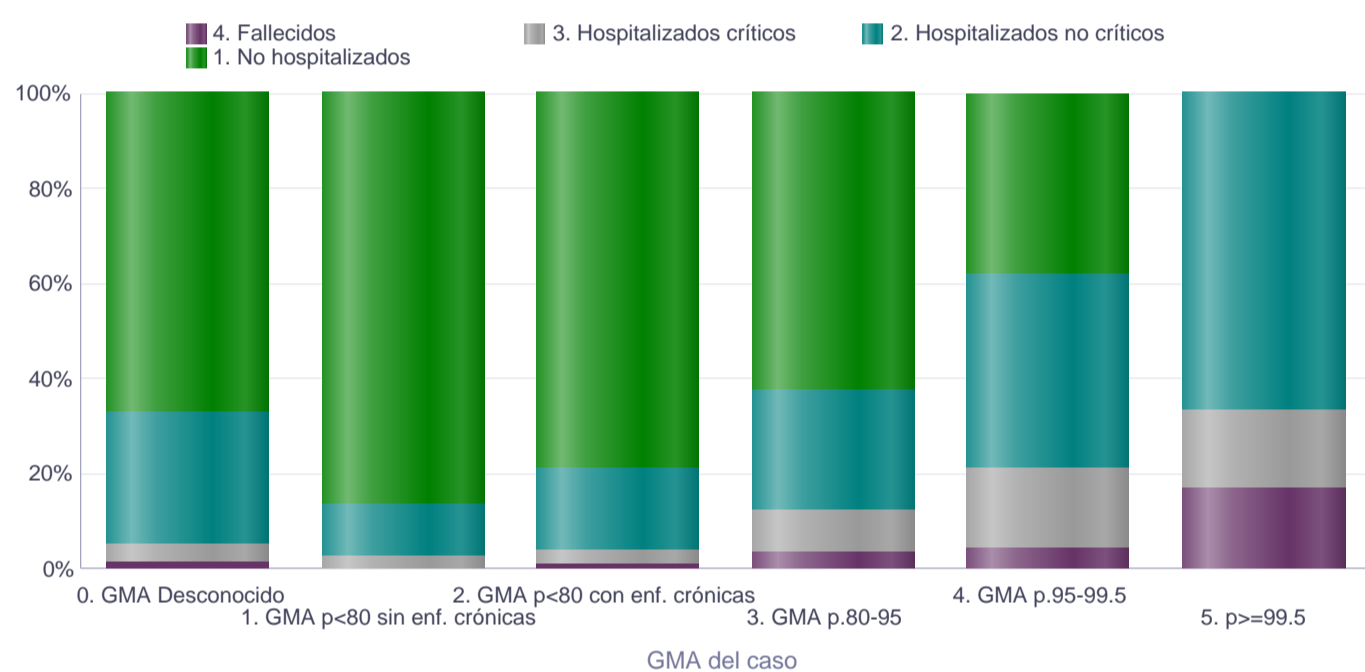
GMA según situación del caso por grupo de edad

Se muestra una gráfica para cada grupo de edad (0-64 años, 65-74 años y 75 o más años) en barras cada grupo de percentil de GMA y en colores en cada una el porcentaje para cada situación del caso según la demanda de asistencia sanitaria (no hospitalizado, hospitalización no crítica y hospitalización crítica) o si ha fallecido.

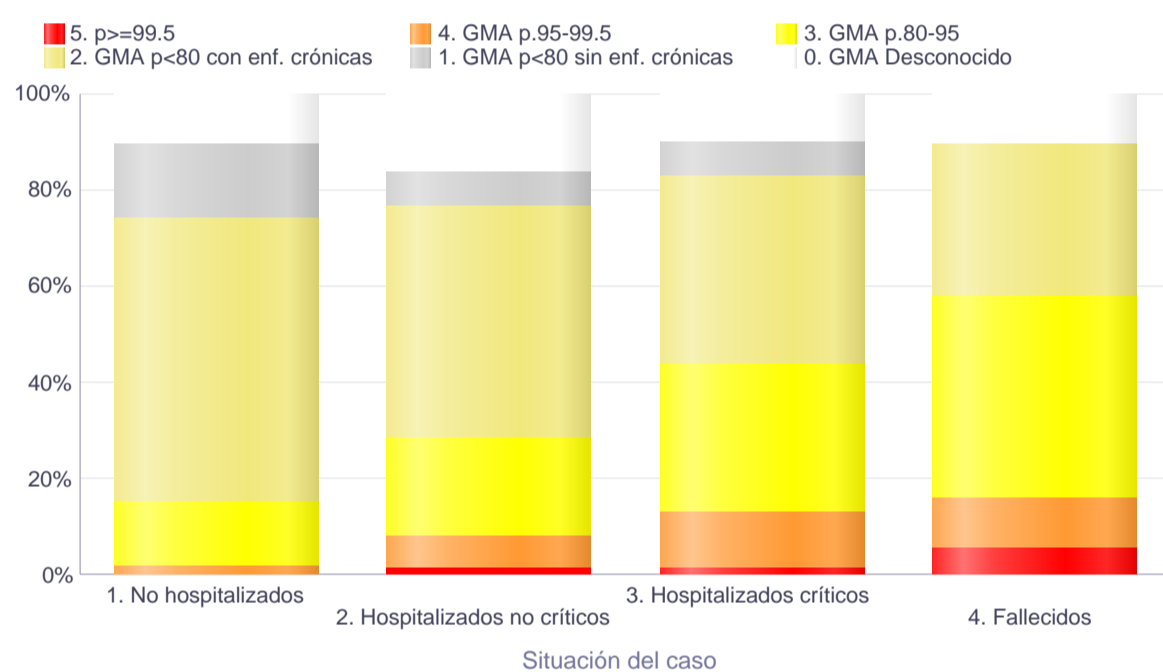
Situación del caso según GMA y grupo de edad

Se muestra una gráfica para cada grupo de edad (0-64 años, 65-74 años y 75 o más años) en barras cada situación del caso según la demanda de asistencia sanitaria (no hospitalizado, hospitalización no crítica y hospitalización crítica) o si ha fallecido y en colores en cada una el porcentaje para cada grupo de percentil de GMA.

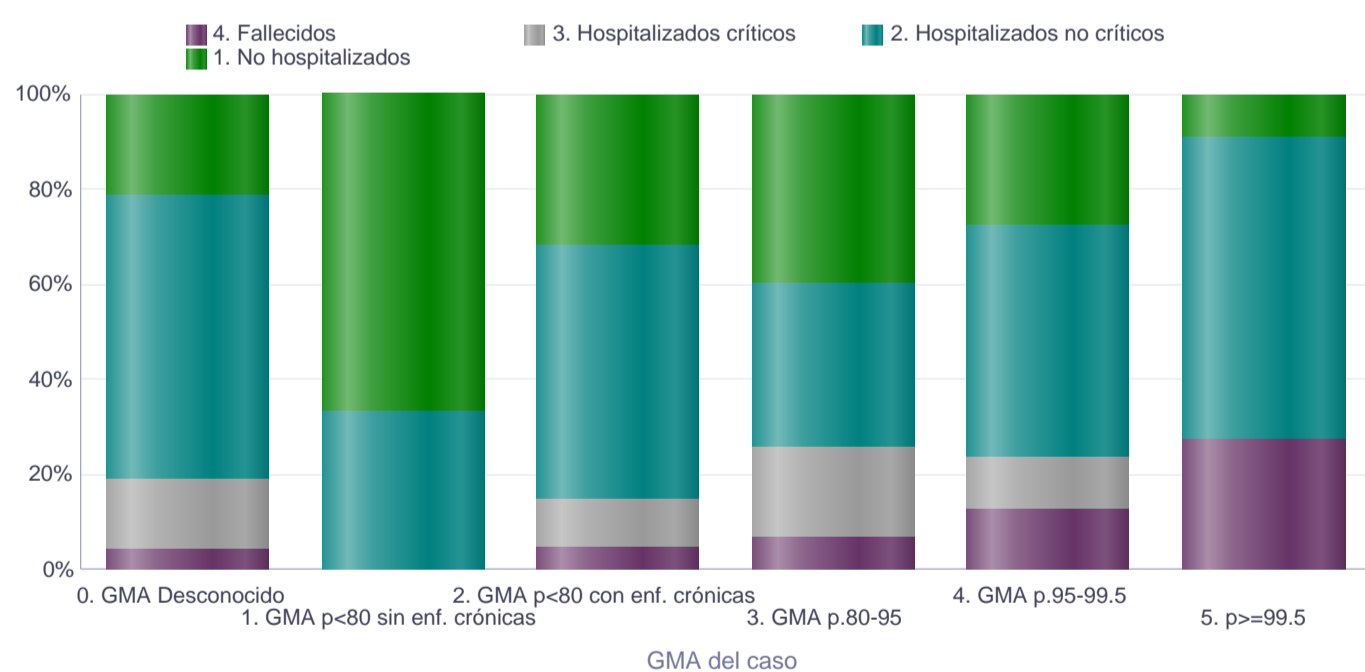
EDAD 0-64 años Total



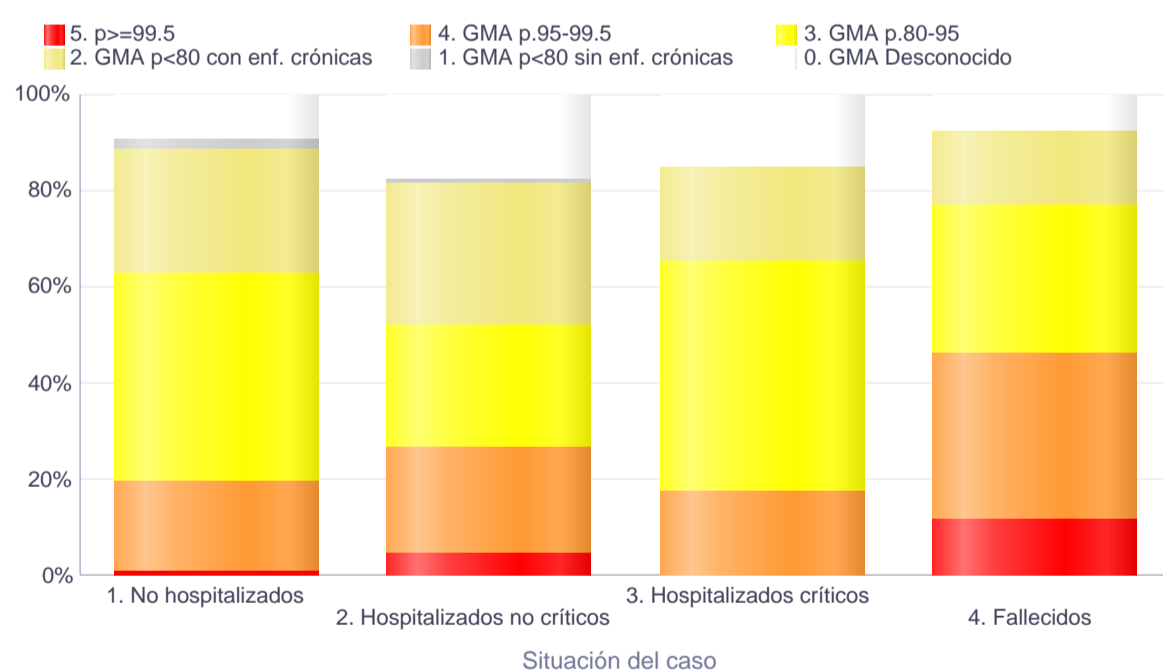
EDAD 0-64 años Total



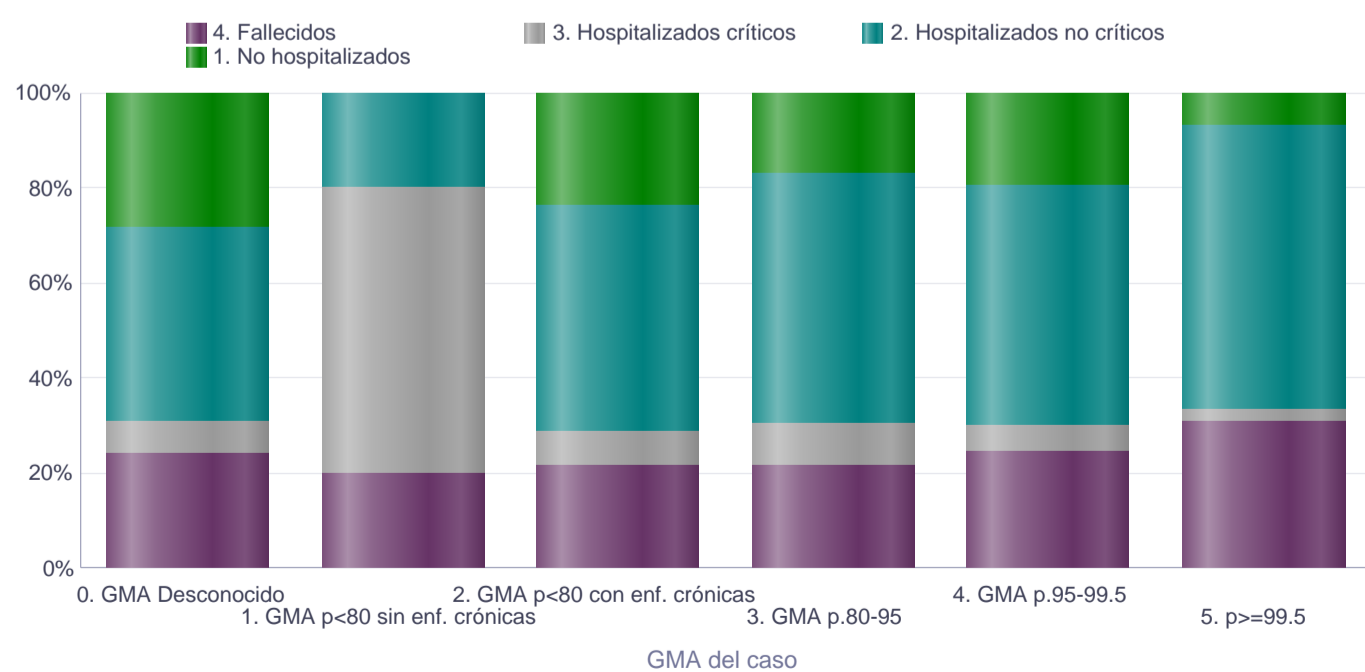
EDAD 65-74 años Total



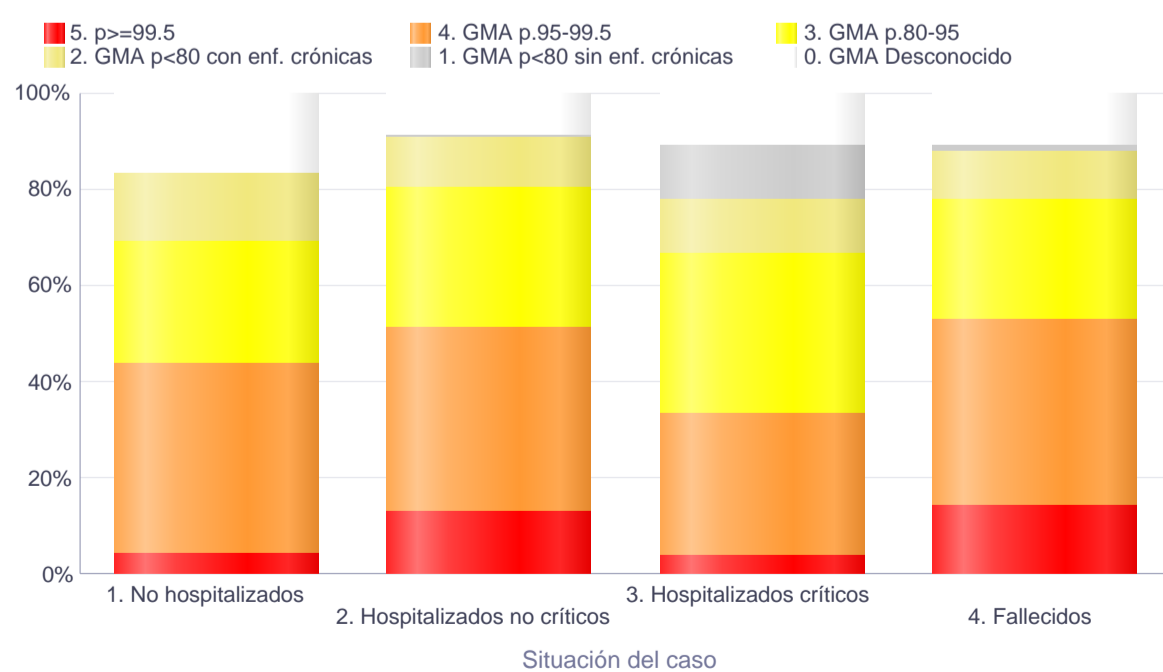
EDAD 65-74 años Total



EDAD 75 o más años Total



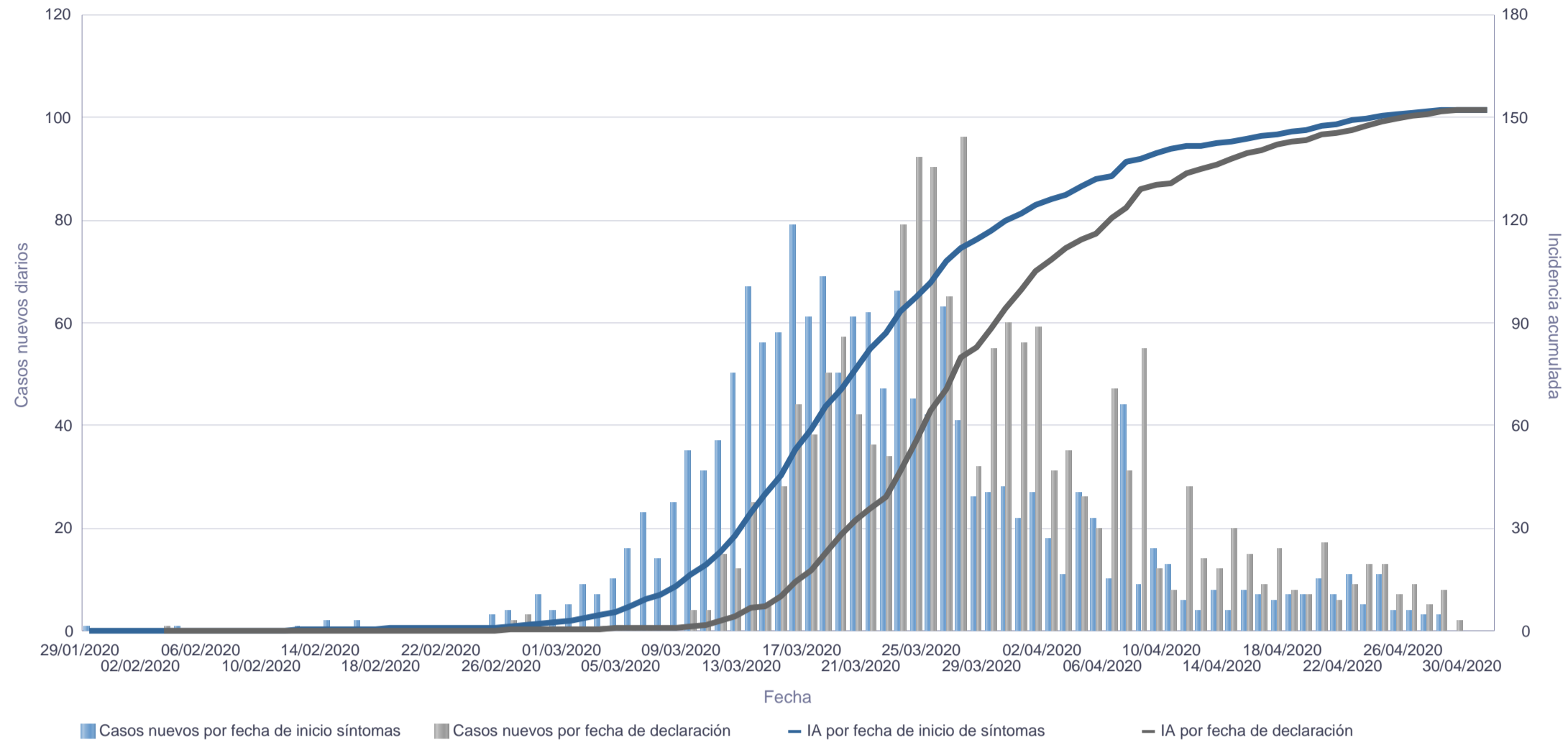
EDAD 75 o más años Total



Curva epidémica de la provincia de Santa Cruz de Tenerife

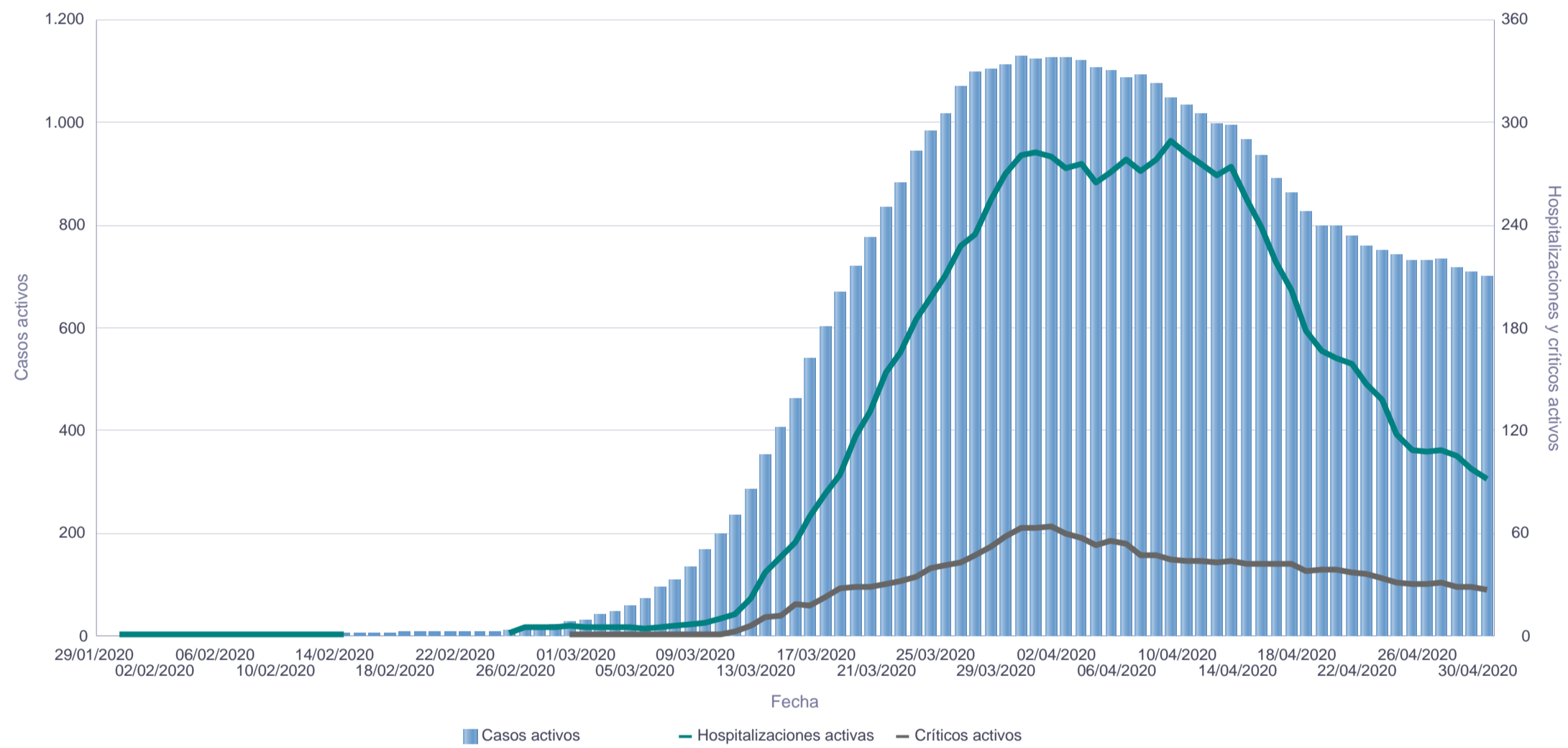
Se representan los casos nuevos diarios de dos maneras a la vez: según su fecha de inicio de síntomas (azul) y según su fecha de declaración (gris) y se calcula en base a cada fecha la incidencia acumulada mediante: número de casos / población *100.000 habitantes.

Nota: Para el cálculo de la incidencia acumulada se ha utilizado la población de 2019 del Instituto Canario de Estadística (ISTAC) a partir de datos del Instituto Nacional de Estadística (INE).



Casos, hospitalizaciones y críticos activos de la provincia de Santa Cruz de Tenerife

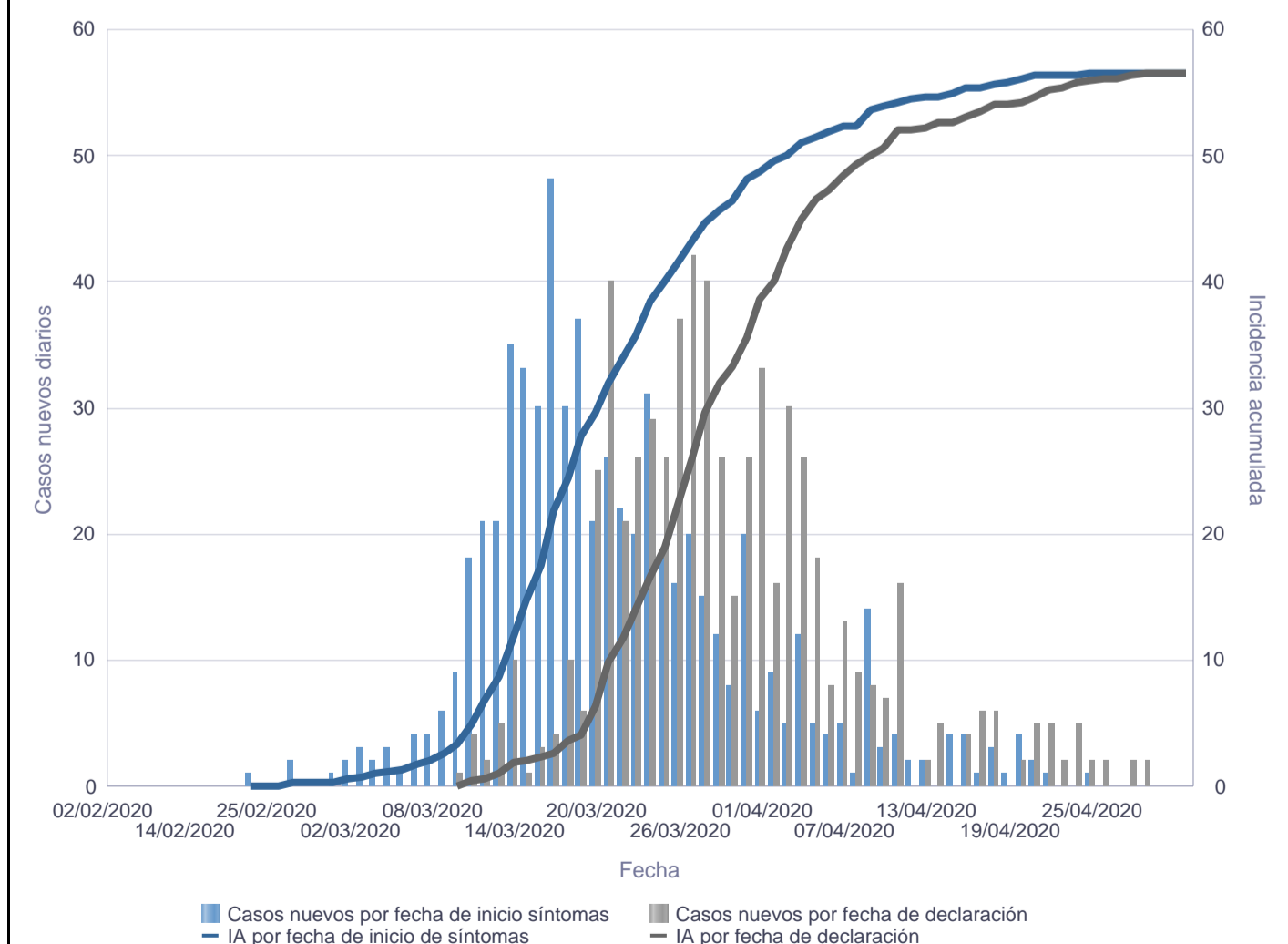
Se representa el número de casos activos de cada día junto a las hospitalizaciones y críticos activos.



Curva epidémica de la provincia de Las Palmas

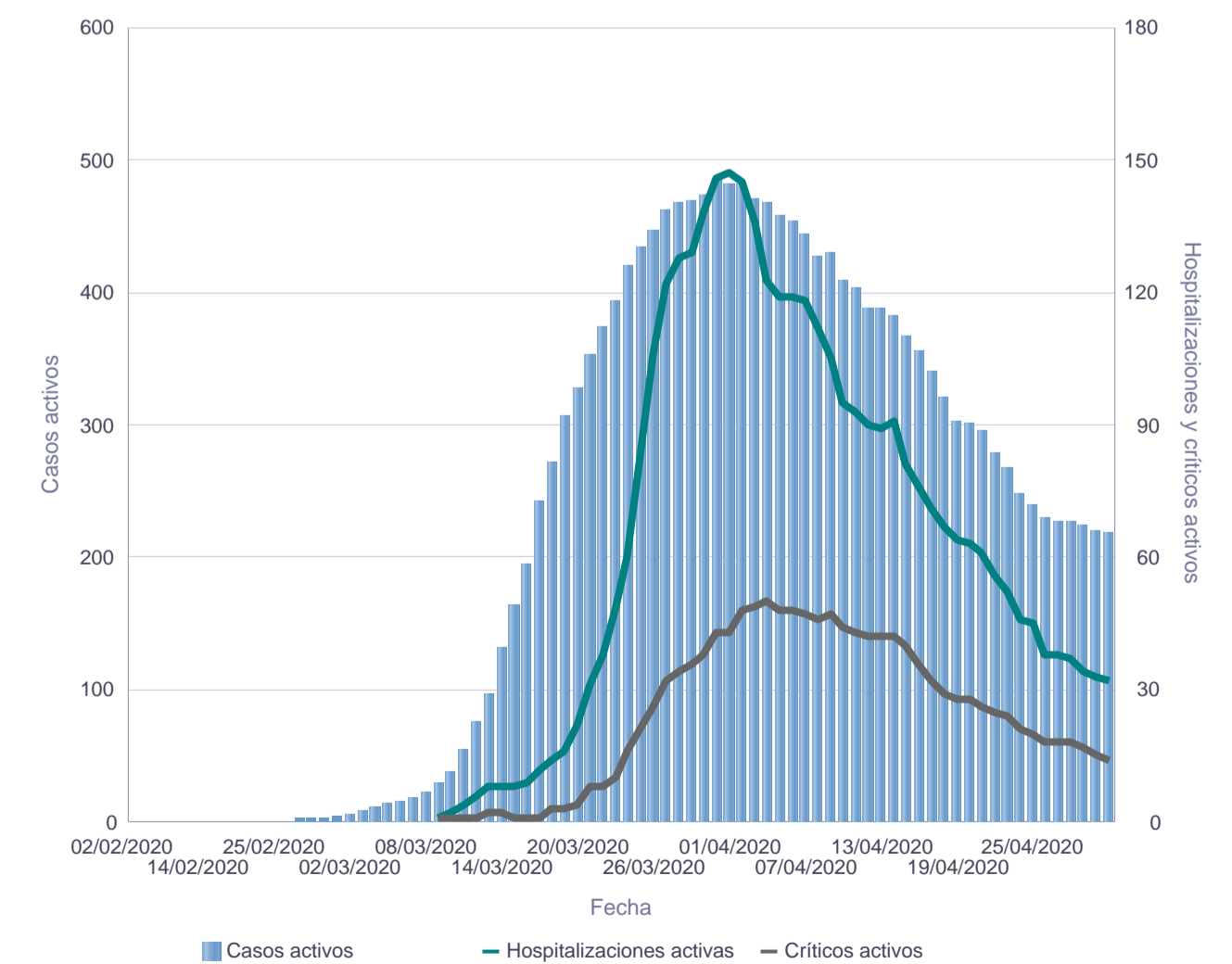
Se representan los casos nuevos diarios de dos maneras a la vez: según su fecha de inicio de síntomas (azul) y según su fecha de declaración (gris) y se calcula en base a cada fecha la incidencia acumulada mediante: número de casos / población *100.000 habitantes.

Nota: Para el cálculo de la incidencia acumulada se ha utilizado la población de 2019 del Instituto Canario de Estadística (ISTAC) a partir de datos del Instituto Nacional de Estadística (INE).



Casos, hospitalizaciones y críticos activos de la provincia de Las Palmas

Se representa el número de casos activos de cada día junto a las hospitalizaciones y críticos activos.



Media de días hasta evento de interés

Se calcula la media de días entre el inicio de síntomas y evento de interés: declaración del caso, ingreso hospitalario, ingreso en unidad de críticos y defunción. A la derecha se contabiliza el número de casos con cada evento sobre el que se ha calculado la media de días.

Días hasta declaración	Días hasta hospitalización	Días hasta ingreso en UCI	Días hasta defunción	Declaraciones	Hospitalizaciones	Críticos	Defunciones
8,13	8,06	10,08	14,74	2.204	912	176	136

Defunciones por edad y sexo

Nota: No se contabilizarán defunciones sin fecha

Grupo de edad	Desconocido	Mujer	Varón	Total
0-9 años				
10-19 años				
20-29 años				
30-39 años		3	1	4
40-49 años			1	1
50-59 años		4	4	8
60-69 años		7	10	17
70-79 años		11	27	38
80-89 años		22	28	50
90 o más años		11	7	18
Edad desconocida				
Suma Total		58	78	136

Letalidad y mortalidad

Se han calculado tres índices distintos: letalidad, letalidad ajustada por tiempo y mortalidad. Se definen a continuación:

-Letalidad: total de defunciones / total de casos (%). Este índice infraestima la verdadera letalidad porque sólo es adecuado cuando finalice la pandemia.

-Letalidad ajustada por tiempo: total de defunciones / total de casos hace 14 días (%). Este índice utiliza los casos que había hace 8 días (tiempo medio entre inicio de síntomas y defunción), es mucho más exacto aunque algo inestable inicialmente porque el número de casos hace 14 días era reducido.

-Mortalidad: total de defunciones / población * 100.000. Este índice calcula el impacto en toda la población, no se limita a los casos. Se ha utilizado la población de 2019 del Instituto Canario de Estadística (ISTAC) a partir de datos del Instituto Nacional de Estadística (INE).

LETALIDAD

Grupo de edad	Desconocido	Mujer	Varón	Suma Total
1.- Edad desconocida				
2.- 0-64 años		1,19	1,40	1,28
3.- 65-74 años		6,29	8,76	7,72
4.- 75 años o más		18,22	31,14	23,88
Suma Total		4,83	7,77	6,17

LETALIDAD AJUSTADA POR TIEMPO

Grupo de edad	Desconocido	Mujer	Varón	Suma Total
1.- Edad desconocida				
2.- 0-64 años		1,3	1,47	1,38
3.- 65-74 años		6,38	9,04	7,9
4.- 75 años o más		19,21	32,5	25,07
Suma Total		5,21	8,13	6,56

MORTALIDAD

Grupo de edad	Desconocido	Mujer	Varón	Suma Total
1.- Edad desconocida				
2.- 0-64 años		1,11	0,98	1,05
3.- 65-74 años		9,15	18,8	13,77
4.- 75 años o más		43,25	84,3	59,92
Suma Total		5,33	7,32	6,32

Personal sanitario

Se define como personal sanitario a las personas que están trabajando en un centro sanitario. Se representa el personal en función de grupo de edad decenal y sexo.

Grupos de edad	Sexo		Total
	Mujer	Varón	
20-29 años	67	21	88
30-39 años	125	35	160
40-49 años	126	39	165
50-59 años	90	35	125
60-69 años	21	16	37
Suma Total	429	146	575

Casos relacionados con la atención sanitaria

Se define caso de COVID-19 relacionado con la atención sanitaria a aquellos casos que estaban ingresados en un centro hospitalario por razones distintas a COVID-19 y que al menos 6 días después de su ingreso se sospecha infección y resultan positivos para SARS-CoV-2. Se disponen en la tabla según grupo de edad y sexo.

Nosocomial	Mujer	Varón	Suma Total
0-64 años	2	8	10
65-74 años	3	13	16
75 o más años	9	11	20
Suma Total	14	32	46

Hospitalizaciones y estancias

Se representan las hospitalizaciones activas tanto en planta como en unidades de críticos y las estancias totales en planta y en unidad de críticos por hospital. Las hospitalizaciones activas incluyen las de UCI.

Provincia	Hospital de ingreso	Hospitalizaciones activas (incluye UCI)	UCI activos	Estancias (incluye UCI)	Estancia UCI	
Las Palmas	C.H.U.I.Materno Infantil		15	4	1.159,59	339,95
	H. Doctor José Molina Orosa		6	4	618	264
	H.G.de Fuerteventura Virgen de la Peña		2	2	125	85
	H.I.de Lanzarote				6	
	H.U.de Gran Canaria Doctor Negrín		11	6	1.550,44	440
	Hospiten Roca				15	
	Otros					
Santa Cruz de Tenerife	C.H.U.Nuestra Señora de la Candelaria		26	12	3.394,06	882,71
	H.G.de La Palma		3		355	107
	H.I.Nuestra Señora de los Reyes				15	
	H.Nuestra Señora de Guadalupe		1		68	
	H.San Juan de Dios		20		771	
	H.U.de Canarias		41	13	3.748,86	755,73
	Hospital del Sur (CHUNSC)		1		54	
	Otros		1		78	
_Otros	Otros				2	
Suma Total			127	41	11.959,95	2.874,4

Descripción de síntomas

Se describen los síntomas principales en el momento de la sospecha de total de casos, especificando el número de casos que tenían un valor válido para cada síntoma, así como el porcentaje que presentó dicho síntoma.

Se calcula además la chi2 y el p-valor para la diferencia por sexos en la presentación de cada síntoma.

	Mujer		Hombre		Total	chi2	p
	n	%	n	%			
Escalofríos	1097	26,07 %	923	31,20 %	2020	6,4888	0,0109
Fiebre	1113	53,55 %	944	68,33 %	2057	46,6047	0,0000
Tos	1123	65,36 %	945	68,25 %	2068	1,9336	0,1644
Dolor de garganta	1105	27,24 %	919	17,95 %	2024	24,4089	0,0000
Dificultad Respiratoria	1110	30,27 %	936	35,58 %	2046	6,4981	0,0108
Neumonía	1088	19,85 %	908	30,73 %	1996	31,3807	0,0000
Otros síntomas respiratorios graves	1087	1,75 %	910	2,75 %	1997	2,2956	0,1297
Vómitos	1102	7,26 %	924	4,11 %	2026	9,0744	0,0026
Diarrea	1107	28,82 %	929	25,30 %	2036	3,1609	0,0754
Fallo renal agudo	1081	0,46 %	900	1,56 %	1981	6,1767	0,0129

PCR por días

Se analiza el total de pruebas rt-PCR diarias en todos los laboratorios de los hospitales canarios hasta el **30/04/2020 incluido**.

En las distintas gráficas se muestra:

-El total de rt-PCR por hospital y día.

-El total de rt-PCR de la comunidad autónoma por día.

-El porcentaje de rt-PCR positivas por día.

-El total de personas con al menos una rt-PCR por día.

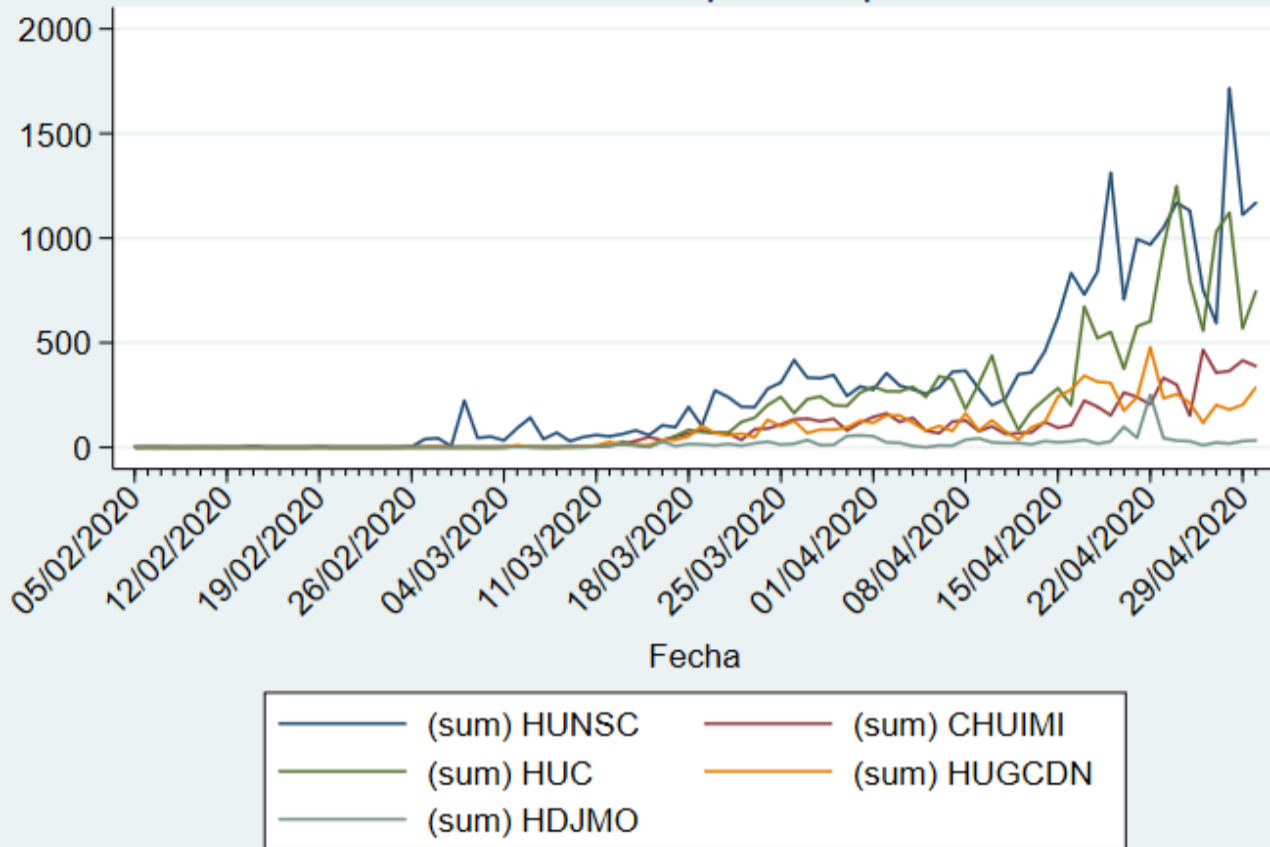
-El porcentaje de rt-PCR positivas por día usando una rt-PCR por persona (se toma la primera muestra positiva y se descarta el resto si esa persona se hizo más rt-PCR).

El total de rt-PCR realizadas ha sido de: 57720.

El total de personas a las que se le ha realizado al menos una rt-PCR es de: 46465.

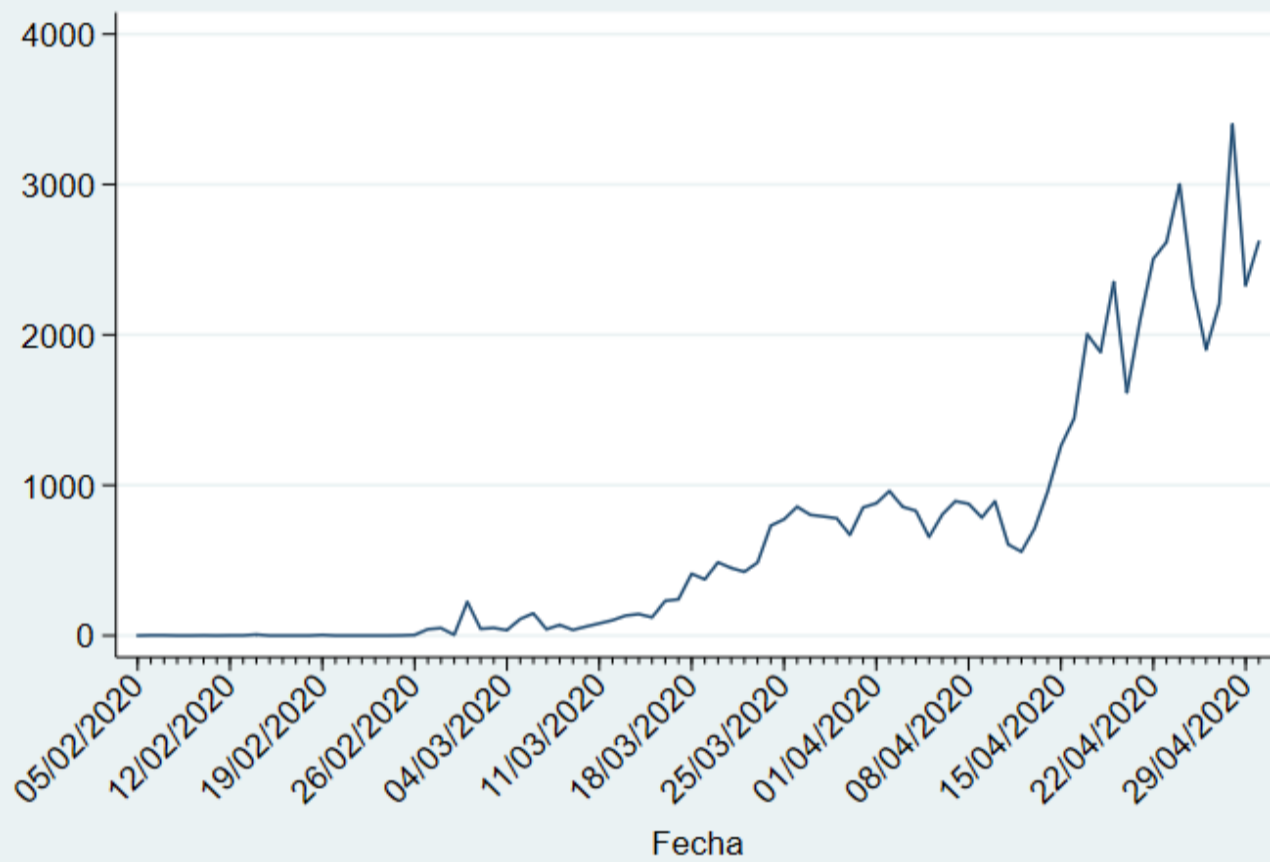
Se muestra en una tabla el número y frecuencia de rt-PCR por persona. [b]Nota[b]: el porcentaje de positivos se ha calculado sólo cuando se disponía de al menos 5 rt-PCR al día.

PCR diarias por hospital

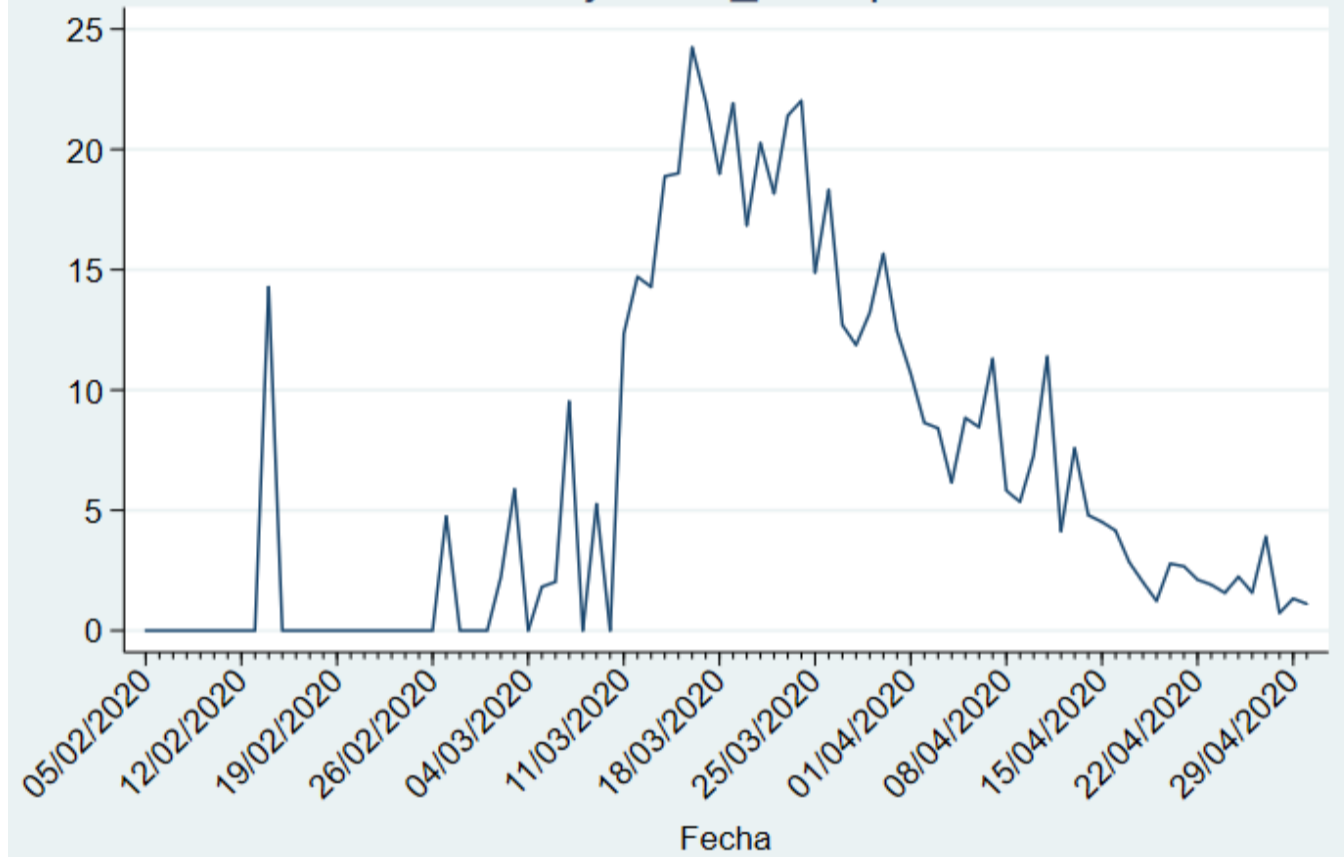


Nº de rt-PCR	Nº de personas	Porcentaje
1	46465	80,5
2	8033	13,92
3	2058	3,57
4	667	1,16
5	249	0,43
6	107	0,19
7	54	0,09
8	26	0,05
9	17	0,03
10 o más	44	0,08
Total	57720	100

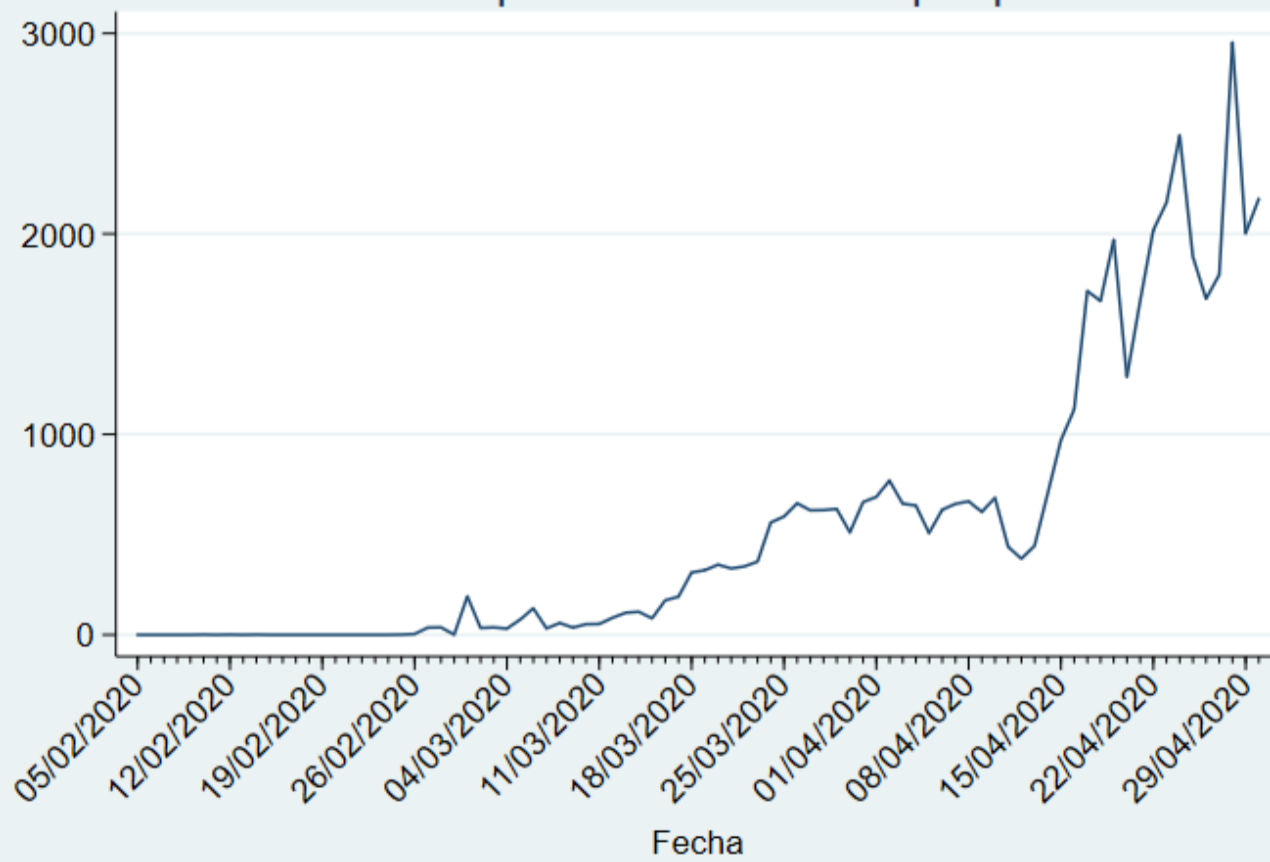
PCR diarias



Porcentaje de rt_PCR positivas

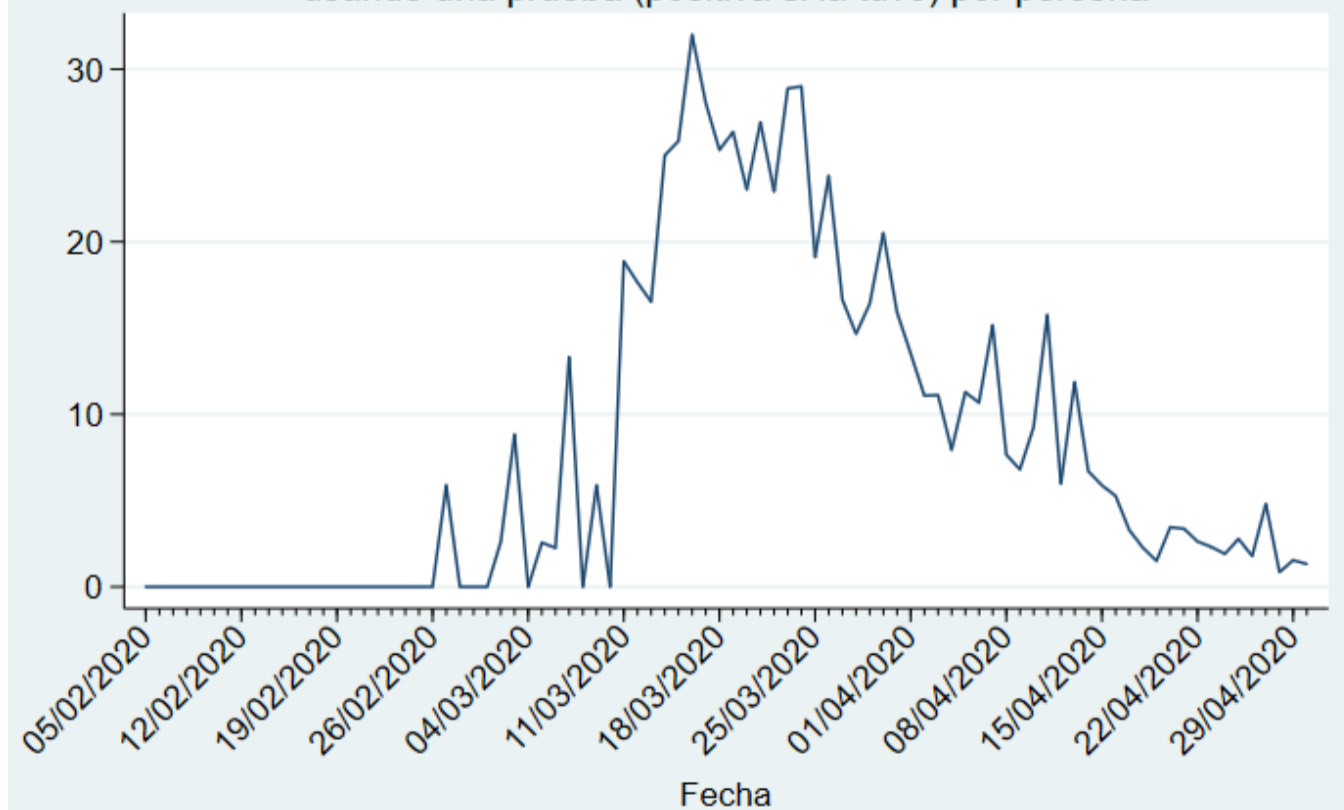


Personas a las que se le hace PCR por primera vez



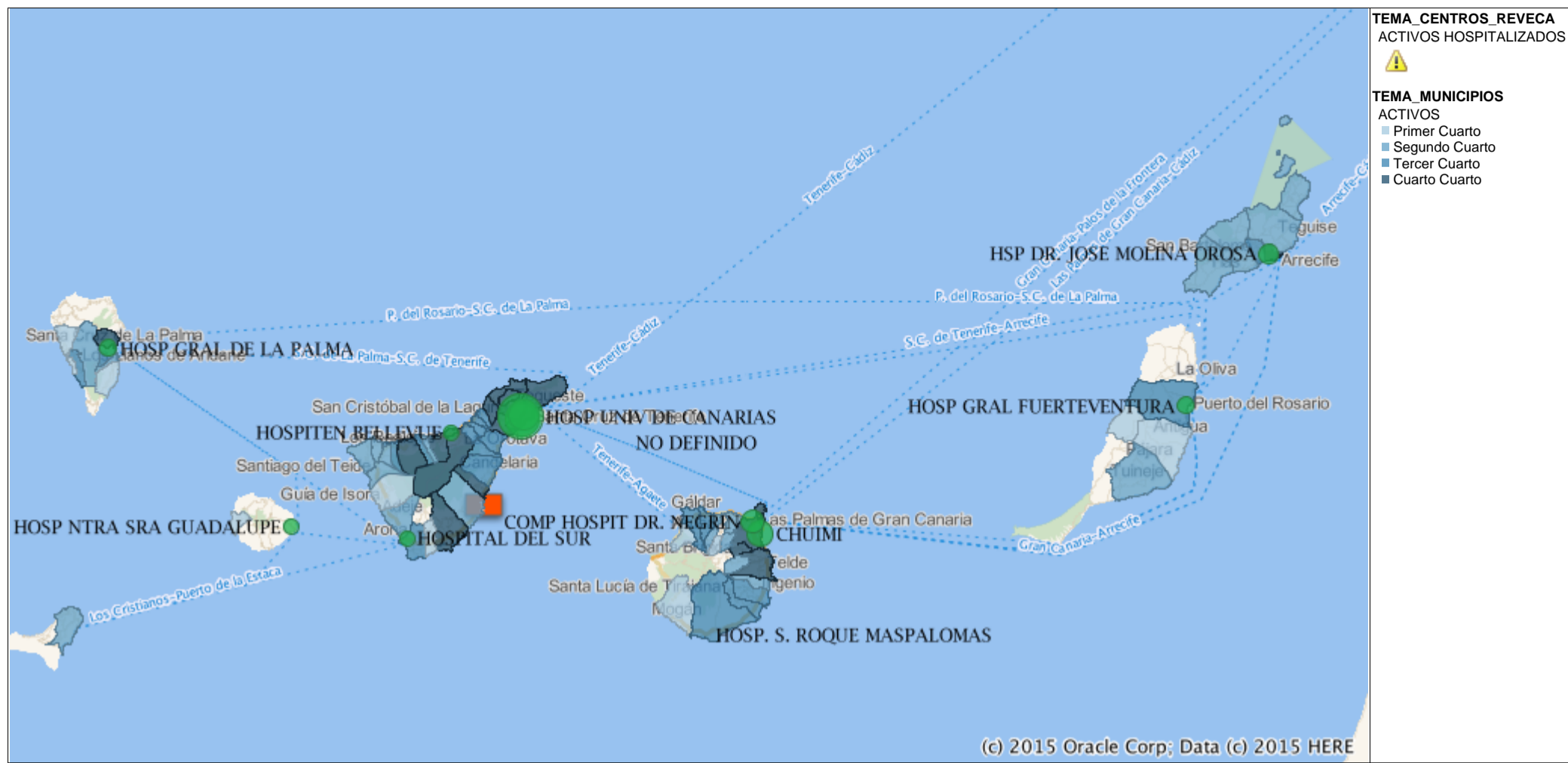
Porcentaje de positivos

usando una prueba (positiva si la tuvo) por persona



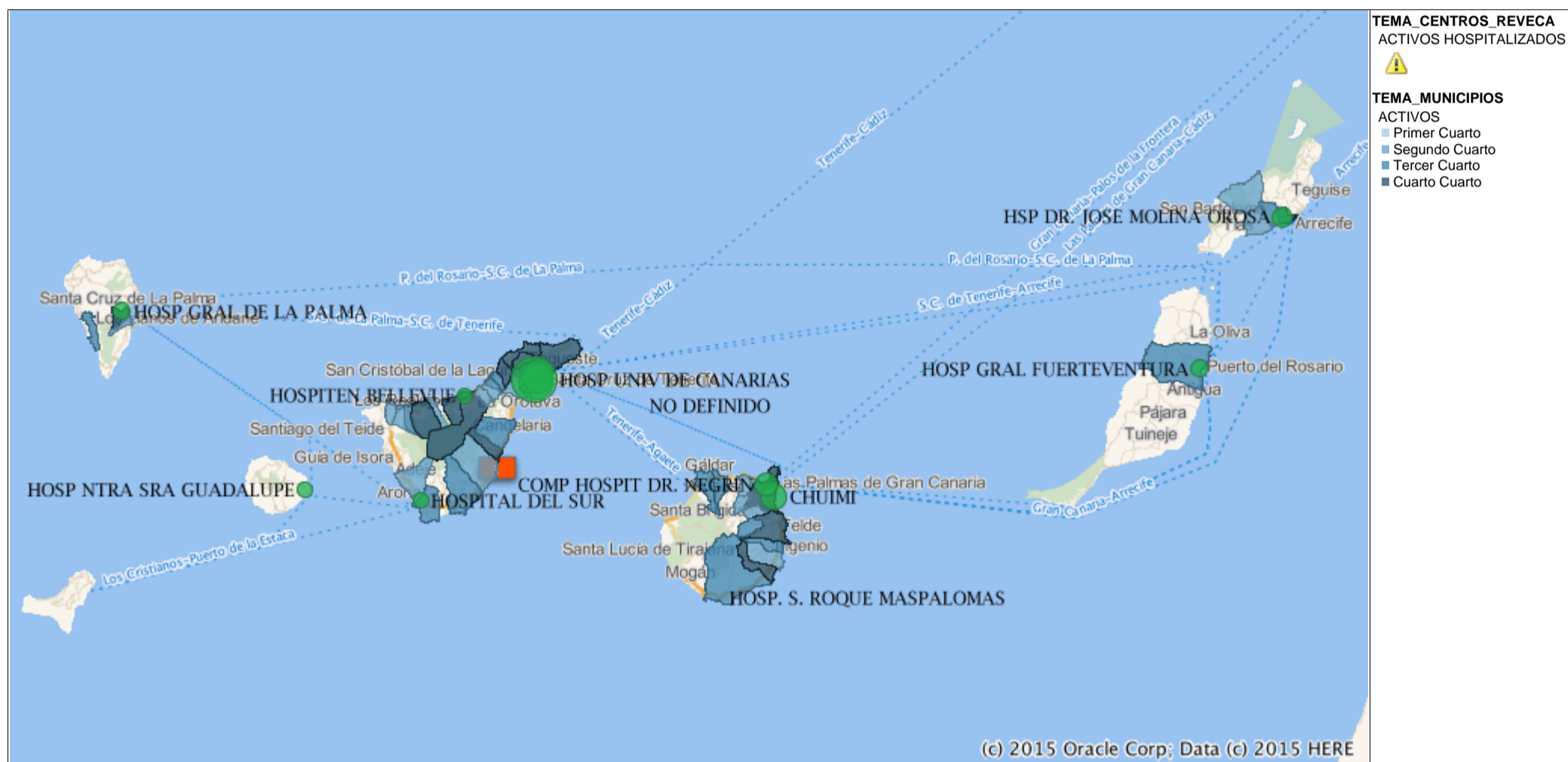
Mapa de casos activos según municipio de residencia

Se muestran los casos en función del municipio de residencia de los mismos. En la tabla "Casos activos según municipio de residencia y municipio del centro declarante" de la página 4 de este mismo informe se detalla el número de casos según el municipio de residencia.



Mapa de casos activos según municipio del centro declarante

Se muestran los casos en función del municipio del centro declarante de los mismos. En la tabla "Casos activos según municipio de residencia y municipio del centro declarante" de la página 4 de este mismo informe se detalla el número de casos según el municipio de declaración del centro.



Casos activos domiciliarios en función de municipio de residencia y municipio de declaración

De los datos de tarjeta sanitaria se saca la residencia del caso y se le asigna al municipio de residencia. Por otra parte, en función del centro al que acuda el caso cuando es diagnosticado de COVID-19 o si su muestra es remitida a un hospital de referencia, se asigna el caso al municipio de declaración. Por tanto se representan los casos en función de estos dos municipios y se calcula también la incidencia acumulada (casos/población * 100.000 habitantes) usando como referencia la población de 2019 del Instituto Canario de Estadística (ISTAC) a partir de datos del Instituto Nacional de Estadística (INE).

Área declarante	Municipio declarante	Activos en domicilio	IA	Área de residencia	Municipio de residencia	Activos en domicilio	IA	
Desconocido	DESCONOCIDO			Desconocido	DESCONOCIDO			
	NODEF				NODEF		15	
El Hierro	EL PINAR			El Hierro	EL PINAR			
	FRONTERA				FRONTERA			
	VALVERDE				VALVERDE		2	39,96
Fuerteventura	ANTIGUA			Fuerteventura	ANTIGUA		1 8,03	
	BETANCURIA				BETANCURIA		1	131,93
	LA OLIVA				LA OLIVA			
	PAJARA				PAJARA			
	PUERTO DEL ROSARIO		2 4,91		PUERTO DEL ROSARIO		4	9,82
	TUINEJE				TUINEJE		1	6,56
Gran Canaria	AGAETE			Gran Canaria	AGAETE		1 17,9	
	AGÜIMES		1 3,16		AGÜIMES		7	22,14
	ARTENARA				ARTENARA			
	ARUCAS		1 2,62		ARUCAS		5	13,11
	FIRGAS				FIRGAS			
	GALDAR		2 8,25		GALDAR		7	28,88
	INGENIO		4 12,77		INGENIO		5	15,96
	LAS PALMAS DE G.C.		132 34,74		LAS PALMAS DE G.C.		76	20
	MOGAN				MOGAN		1	4,98
	MOYA				MOYA		2	25,99
	SAN BARTOLOME DE TIRAJANA		1 1,87		SAN BARTOLOME DE TIRAJANA		9	16,84
	SAN NICOLAS DE TOLentino				SAN NICOLAS DE TOLentino			
	SANTA BRIGIDA				SANTA BRIGIDA		10	54,76
	SANTA LUCIA DE TIRAJANA		3 4,09		SANTA LUCIA DE TIRAJANA		8	10,91
	STA. Mª DE GUIA DE G.C.		3 21,66		STA. Mª DE GUIA DE G.C.		6	43,32
	TEJEDA				TEJEDA			
	TELDE		4 3,9		TELDE		9	8,77
	TEROR		1 7,99		TEROR		2	15,98
	VALLESECO				VALLESECO		1	26,67
	VALSEQUILLO DE G.C.		2 21,41		VALSEQUILLO DE G.C.		2	21,41
VEGA DE SAN MATEO			VEGA DE SAN MATEO					
La Gomera	AGULO			La Gomera	AGULO			
	ALAJERO				ALAJERO			
	HERMIGUA				HERMIGUA			
	S. SEBASTIAN DE LA GOMERA				S. SEBASTIAN DE LA GOMERA			
	VALLE GRAN REY				VALLE GRAN REY			
	VALLEHERMOSO				VALLEHERMOSO			
La Palma	BARLOVENTO			La Palma	BARLOVENTO			
	BREÑA ALTA		30 416,44		BREÑA ALTA		8	111,05
	BREÑA BAJA		1 17,57		BREÑA BAJA		2	35,15
	EL PASO				EL PASO		4	52,48
	FUENCALIENTE DE LA PALMA				FUENCALIENTE DE LA PALMA			
	GARAFIA				GARAFIA			
	LOS LLANOS DE ARIDANE		2 9,77		LOS LLANOS DE ARIDANE		10	48,86
	PUNTAGORDA				PUNTAGORDA			
	PUNTALLANA				PUNTALLANA			
	SAN ANDRES Y SAUCES				SAN ANDRES Y SAUCES			
	SANTA CRUZ DE LA PALMA				SANTA CRUZ DE LA PALMA		11	69,99
	TAZACORTE				TAZACORTE		1	21,86
	TIJARAFE				TIJARAFE		1	39,49
	VILLA DE MAZO				VILLA DE MAZO		1	20,65
Lanzarote	ARRECIFE		23 36,51	Lanzarote	ARRECIFE		10 15,88	
	HARIA				HARIA		1	19,52
	SAN BARTOLOME		4 21,26		SAN BARTOLOME		9	47,83
	TEGUISE				TEGUISE		4	17,9
	TIAS		1 4,96		TIAS		3	14,87
	TINAJO		1 15,93		TINAJO		3	47,78
	YAIZA				YAIZA		2	12,07
Tenerife	ADEJE		1 2,09	Tenerife	ADEJE		5 10,45	
	ARAFO				ARAFO		6	108,09
	ARICO		1 12,52		ARICO		2	25,04
	ARONA		2 2,46		ARONA		7	8,62
	BUENAVISTA DEL NORTE				BUENAVISTA DEL NORTE		1	20,93
	CANDELARIA				CANDELARIA		10	35,73
	EL ROSARIO		1 5,76		EL ROSARIO		14	80,6
	EL SAUZAL		2 22,39		EL SAUZAL		6	67,16
	EL TANQUE		1 36,19		EL TANQUE		2	72,39
	FASNIA		3 107,68		FASNIA		10	358,94
	GARACHICO		1 20,53		GARACHICO		5	102,65
	GRANADILLA DE ABONA		3 5,98		GRANADILLA DE ABONA		11	21,94
	GUIA DE ISORA				GUIA DE ISORA		1	4,68
	GUIMAR		4 19,81		GUIMAR		9	44,58
	ICOD DE LOS VINOS		8 34,4		ICOD DE LOS VINOS		25	107,51
	LA GUANCHA		1 18,12		LA GUANCHA		4	72,46
	LA MATANZA DE ACENTEJO		2 22,07		LA MATANZA DE ACENTEJO		7	77,25
	LA OROTAVA		7 16,66		LA OROTAVA		24	57,1
	LA VICTORIA DE ACENTEJO		1 10,89		LA VICTORIA DE ACENTEJO		6	65,32
	LOS REALEJOS		10 27,47		LOS REALEJOS		34	93,4
	LOS SILOS		1 21,31		LOS SILOS		4	85,23
	PUERTO DE LA CRUZ		9 29,54		PUERTO DE LA CRUZ		27	88,62
	S. CRISTOBAL DE LA LAGUNA		292 185,39		S. CRISTOBAL DE LA LAGUNA		124	78,73
	SAN JUAN DE LA RAMBLA				SAN JUAN DE LA RAMBLA		2	41,43
	SAN MIGUEL DE ABONA				SAN MIGUEL DE ABONA		1	4,79
	SANTA CRUZ DE TENERIFE		212 102,26		SANTA CRUZ DE TENERIFE		145	69,94
	SANTA URSULA		1 6,81		SANTA URSULA		7	47,69
	SANTIAGO DEL TEIDE				SANTIAGO DEL TEIDE		4	36
	TACORONTE		5 20,72		TACORONTE		25	103,59
	TEGUESTE		4 35,42		TEGUESTE		17	150,52
	VILAFLORES				VILAFLORES			
Suma Total		790	36,69	Suma Total		790	36,69	

Metodología

Dado el aumento diario de casos se considera prioritaria la declaración de los mismos. Se prioriza la búsqueda de información en el siguiente sentido: defunciones>ingreso en unidad de críticos>ingresos>patología previa. Por tanto se incurre en el sesgo de no tener siempre disponible la fecha de inicio de síntomas hasta que no se consulta el caso uno a uno. Esto se traduce en que los casos en los que no se tiene la fecha de inicio de síntomas, provisionalmente se utiliza la fecha de positivo de la PCR. El volumen de ingresos y constante trasiego de los pacientes dificulta su seguimiento, junto con la posibilidad de hospitalizaciones a domicilio, por lo que las altas epidemiológicas (resolución del caso por curación) están posiblemente infraestimadas, así como los ingresos y estancias están posiblemente sobreestimados. Deben interpretarse los datos en relación al periodo de estudio: personas que dieron positivo a una PCR para SARS-CoV-2 hasta las **24:00 horas del 29/04/2020**.

La asignación geográfica del caso se hará en función de la procedencia de la muestra. Cuando este parámetro no esté disponible se asignará el caso al hospital de referencia que procesa la muestra, lo cual explica la ligera infraestimación de los casos en las islas menores, y sobreestimación en las islas capitalinas. Para solventar esto se utiliza también el municipio de residencia de tarjeta sanitaria.

Por ahora no se están contemplando sospechas de COVID-19 a las que no se les ha tomado PCR, ni sospechas de COVID-19 en las que el resultado de las PCR ha sido negativo para este análisis, aspecto que se intentará incluir lo antes posible. Desde el 05/04/2020 se cambia el formato del informe. Próximamente se producirán cambios en los datos de manera retrospectiva resultado de la carga de ficheros procedentes de atención hospitalaria que tendrán como resultado la mejora de la calidad de la información aquí analizada.

Fe de erratas

-En el informe del 05/04/2020 en el apartado de "Casos activos según municipio de residencia y municipio del centro declarante" se contabilizaron los casos activos que nunca habían requerido hospitalización, se corrige para que contabilicen todos los casos activos en domicilio, incluidos los casos activos con alta hospitalaria.