

# INFORME DIARIO DE SITUACIÓN DEL COVID-19 EN LA COMUNIDAD AUTÓNOMA DE CANARIAS

En este informe se incluye a todas las personas diagnosticadas de COVID-19 (a partir de ahora, casos) mediante criterio microbiológico (detección de ARN de SARS-CoV-2 mediante rt-PCR) en la Comunidad Autónoma de Canarias hasta las **06:00 horas del 06/05/2020**.

La ventana temporal comienza el **28 de enero**, día antes de que la primera persona con COVID-19 diagnosticada en Canarias, iniciara síntomas. Se considera hospitalización a la asignación de cama en un centro hospitalario; así la atención en los servicios de urgencias sin ingreso y las hospitalizaciones a domicilio, no se consideran hospitalizaciones propiamente dichas.

**Nota 1:** Para la contabilización de casos, si no se dispone transitoriamente de la fecha de declaración no se incluyen en el presente conteo de casos.

**Nota 2:** Desde el informe del 29/04/2020 se ha actualizado retrospectivamente los datos mediante la automatización de envíos acumulados de datos clínicos y microbiológicos por parte de los hospitales que realizan rt-PCR, lo cual ha permitido también pasar de dar los datos de rt-PCR de dos días antes.

## Situación actual

Se representan los casos cerrados y activos. El cierre epidemiológico del caso se produce cuando se cumple criterio de recuperación (PCR negativa o 14 días tras inicio de síntomas) o fallecimiento. El resto de casos se consideran activos, y pueden encontrarse en domicilio u hospitalizados en unidad de críticos o no.

Se ha desagregado por área de salud, aunque se contabilizan agregados en el total. Además se ha representado en la tabla de la izquierda los casos según el área al que pertenece el centro que ha declarado el caso y en la tabla de la derecha el área al que pertenecen según la residencia del caso.

### Situación actual según área de declaración

Área según declaración	Activos			Cerrados			Suma Total
	Domiciliarios	Hospitalizados		Fallecidos	Hospitalizados	Recuperados	
		En planta	UCI				
1. Tenerife	547	55	16	100		790	1.508
2. Gran Canaria	134	13	3	35		361	546
3. La Palma	33	3		3		38	77
4. Lanzarote	21	4	2	4		40	71
5. Fuerteventura	1		1			21	23
6. La Gomera						7	7
7. El Hierro						1	1
Área desconocida							
<b>Suma Total</b>	<b>736</b>	<b>75</b>	<b>22</b>	<b>142</b>		<b>1.258</b>	<b>2.233</b>

### Situación actual según área de residencia

Área según residencia	Activos			Cerrados			Suma Total
	Domiciliarios	Hospitalizados		Fallecidos	Hospitalizados	Recuperados	
		En planta	UCI				
1. Tenerife	524	53	15	98		733	1.423
2. Gran Canaria	138	13	2	34		359	546
3. La Palma	41	4		5		43	93
4. Lanzarote	22	4	2	5		48	81
5. Fuerteventura	2		3			40	45
6. La Gomera						8	8
7. El Hierro	1					2	3
Área desconocida	8	1				25	34
<b>Suma Total</b>	<b>736</b>	<b>75</b>	<b>22</b>	<b>142</b>		<b>1.258</b>	<b>2.233</b>

## Distribución por edad y sexo

Se utilizan grupos de edad decenales y un grupo para 90 o más años. Se muestra el porcentaje de casos por sexo y totales en cada grupo de edad.

**Nota:** para la desagregación por edad y sexo es necesaria la fecha de inicio de síntomas de los casos. Si algún caso transitoriamente no dispone de esta información no se incluye en el conteo de la tabla.

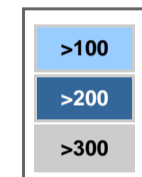
Grupo de edad	Casos			Porcentaje			Total	Total
	Desconocido	Mujer	Varón	Desconocido	Mujer	Varón		
0-9 años		4	3		0,3%	0,3%	7	0,3%
10-19 años		14	20		1,2%	2,0%	34	1,5%
20-29 años		110	92		9,0%	9,1%	202	9,0%
30-39 años		198	121		16,3%	11,9%	319	14,3%
40-49 años		222	175		18,2%	17,2%	397	17,8%
50-59 años		208	159		17,1%	15,6%	367	16,4%
60-69 años		170	183		14,0%	18,0%	353	15,8%
70-79 años		135	171		11,1%	16,8%	306	13,7%
80-89 años		107	79		8,8%	7,8%	186	8,3%
90 o más años		47	13		3,9%	1,3%	60	2,7%
Edad desconocida	2				0,2%		2	0,1%
<b>Suma Total</b>		<b>1.217</b>	<b>1.016</b>		<b>100,0%</b>	<b>100,0%</b>	<b>2.233</b>	<b>100,0%</b>

## Incidencia acumulada por edad y sexo

Se utilizan grupos de edad decenales y un grupo para 90 o más años. Se muestra la incidencia acumulada (casos entre población por 100.000 habitantes) por sexo y totales en cada grupo de edad.

**Nota:** Se ha utilizado la población de 2019 del Instituto Canario de Estadística (ISTAC) a partir de datos del Instituto Nacional de Estadística (INE).

Grupo de edad	Mujer	Varón	Total
0-9 años	4,67	3,32	3,97
10-19 años	12,95	17,5	15,29
20-29 años	88,52	73,56	81,02
30-39 años	124,94	77,22	101,21
40-49 años	116,87	88,73	102,53
50-59 años	122,85	93,85	108,35
60-69 años	146,35	165,15	155,53
70-79 años	169,68	249,7	206,7
80-89 años	231,23	268,08	245,56
90 o más años	489,84	314,09	436,87
Edad desconocida			
<b>Suma Total</b>	<b>111,92</b>	<b>95,31</b>	<b>103,7</b>

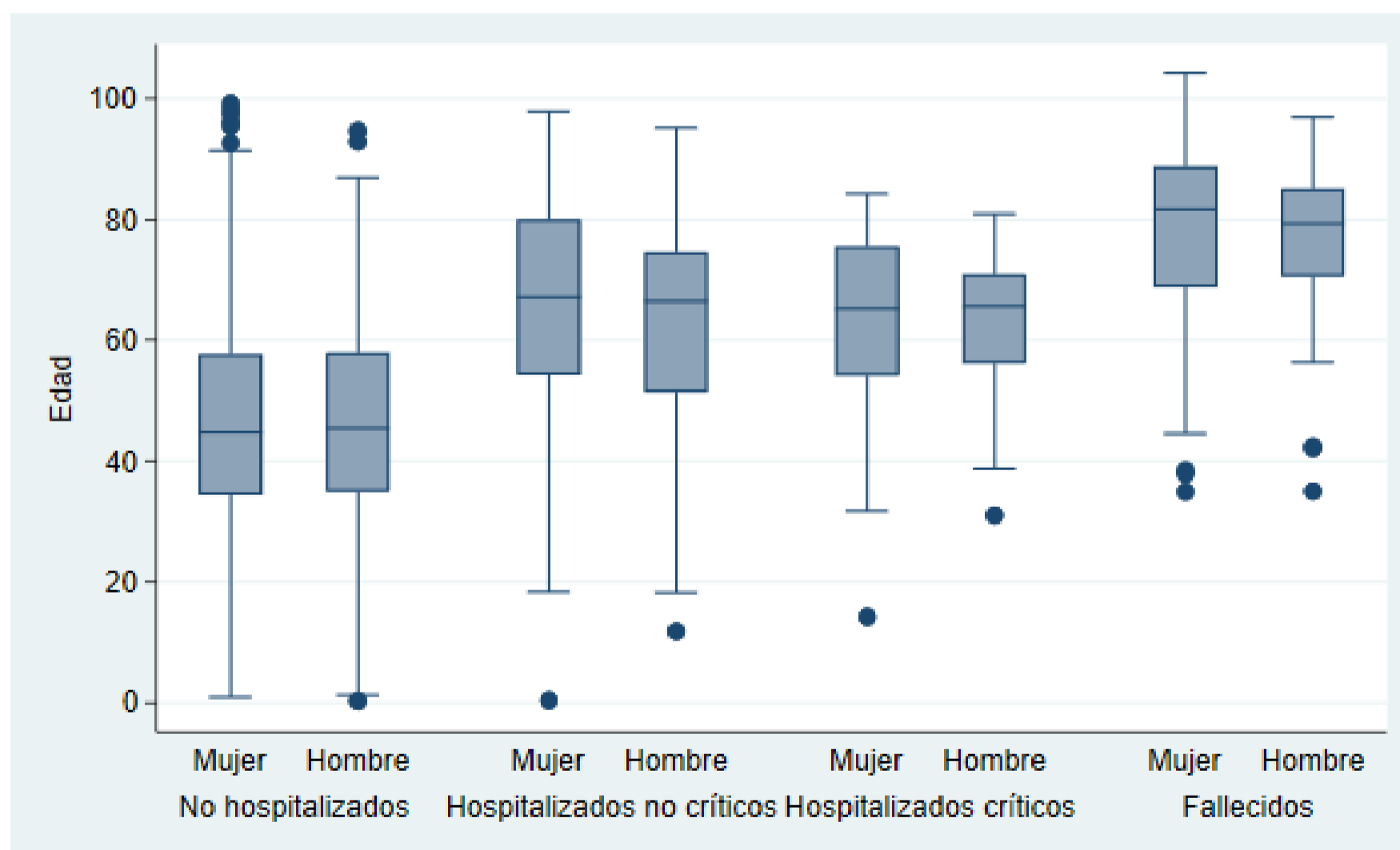


## Media de edad en función del sexo y situación del caso

Se representa en diagrama de cajas la distribución por sexos los distintos subgrupos de casos: casos no hospitalizados, casos hospitalizados no críticos, casos hospitalizados críticos y fallecidos. Explicación del gráfico: consta de cajas con bigotes y puntos adyacentes que representan:

- Borde inferior de la caja: percentil 25
- Borde superior de la caja: percentil 75
- Línea horizontal dentro de la caja: mediana de la edad (percentil 50)
- Bigotes superior e inferior: 1.5 veces el rango intercuartílico (percentil 75- percentil 25).
- Puntos adyacentes: valores extremos (outliers)

Más información en: [https://es.wikipedia.org/wiki/Diagrama\\_de\\_caja](https://es.wikipedia.org/wiki/Diagrama_de_caja)



## Morbilidad según número de patologías previas

Se clasifican los casos en función de la demanda de asistencia sanitaria (sin ingreso, ingreso no crítico e ingreso crítico) y de si han fallecido de todos los casos acumulados. Se contabilizan las siguientes patologías para clasificar según la morbilidad preexistente descrita a la derecha de la tabla.

**Nota 1:** No se ha clasificado el caso según la demanda de atención sanitaria si se desconoce si ha tenido ingreso hospitalario y/o ingreso en unidad de críticos.

**Nota 2:** La evaluación de la morbilidad sólo se ha hecho cuando la información sobre sus antecedentes médicos está disponible.

Nº de patologías	No hospitalizados	Porcentaje	Hospitalizados no críticos	Porcentaje	Hospitalizados críticos	Porcentaje	Fallecidos	Porcentaje	Casos evaluados	Total de casos
0	727	55,8%	170	26,2%	35	25,4%	10	7,0%	942	942
1	283	21,7%	192	29,5%	40	29,0%	29	20,4%	544	544
2	100	7,7%	145	22,3%	36	26,1%	40	28,2%	321	321
3	32	2,5%	70	10,8%	12	8,7%	33	23,2%	147	147
4	6	0,5%	23	3,5%	5	3,6%	10	7,0%	44	44
5			4	0,6%	2	1,4%	3	2,1%	9	9
7			1	0,2%					1	1
Desconocido	155	11,9%	45	6,9%	8	5,8%	17	12,0%	225	225
<b>Suma Total</b>	<b>1.303</b>	<b>100,0%</b>	<b>650</b>	<b>100,0%</b>	<b>138</b>	<b>100,0%</b>	<b>142</b>	<b>100,0%</b>	<b>2.233</b>	<b>2.233</b>

### Patologías evaluadas:

- Diabetes mellitus
- Enfermedad cardiovascular crónica (incluida hipertensión arterial)
- Enfermedad hepática crónica
- Enfermedad pulmonar crónica
- Enfermedad renal crónica
- Enfermedad neurológica o neuromuscular
- Inmunodeficiencia incluyendo VIH
- Cáncer.

### Morbilidad según GMA por tipo de caso, grupo de edad y sexo

Se clasifican los casos según su Grupo de Morbilidad Ajustada (GMA), un indicador muy utilizado en Atención Primaria que proporciona información sobre la morbilidad de cada caso. Para facilitar su interpretación se han conservado los colores originales utilizados por DragoAP. Además se ha clasificado cada caso en función de la demanda de asistencia sanitaria (no hospitalizado, hospitalizado no crítico y hospitalizado crítico) y de si ha fallecido. Se han clasificado los casos según menor de 65 años, 65-74 años y más de 74 años.

**Nota:** El GMA es desconocido si el caso no tiene tarjeta sanitaria o lleva mucho tiempo si estar adscrito a un cupo médico, entre otras razones.

**Nota:** Para más información sobre el proyecto GMA puede consultarse el artículo original en abierto en: <https://www.elsevier.es/es-revista-atencion-primaria-27-articulo-los-grupos-morbilidad-ajustados-nuevo-S0212656716302104>

Se muestran 3 tablas en función del grupo de edad (0-64 años, 65-74 años y 75 o más años) y se clasifica en filas según el percentil de GMA y en columnas según la demanda asistencial (no hospitalización, hospitalización no crítica y hospitalización crítica) y si ha fallecido, mostrando tanto el número de casos como el porcentaje de percentil de GMA para cada columna.

0-64 años										
GMA	Total	Evaluados	No hospitalizados	%	Hospitalizados	%	Críticos	%	Fallecidos	%
1. <80 sin enf. crónicas	197	14,8%	172	17,1%	20	8,1%	5	8,2%		
2. <80 con enf. crónicas	846	63,4%	669	66,4%	144	58,1%	27	44,3%	6	33,3%
3. 80-95	237	17,8%	148	14,7%	60	24,2%	21	34,4%	8	44,4%
4. 95-99.5	48	3,6%	18	1,8%	20	8,1%	7	11,5%	3	16,7%
5. >=99.5	6	0,4%			4	1,6%	1	1,6%	1	5,6%
GMA desconocido	175		118		48		7		2	
<b>Suma Total</b>	<b>1.509</b>	<b>100,0%</b>	<b>1.125</b>	<b>100,0%</b>	<b>296</b>	<b>100,0%</b>	<b>68</b>	<b>100,0%</b>	<b>20</b>	<b>100,0%</b>

65-74 años										
GMA	Total	Evaluados	No hospitalizados	%	Hospitalizados	%	Críticos	%	Fallecidos	%
1. <80 sin enf. crónicas	3	1,0%	2	2,1%	1	0,8%				
2. <80 con enf. crónicas	88	30,2%	28	29,2%	47	35,9%	8	21,6%	5	18,5%
3. 80-95	116	39,9%	45	46,9%	40	30,5%	21	56,8%	10	37,0%
4. 95-99.5	73	25,1%	20	20,8%	36	27,5%	8	21,6%	9	33,3%
5. >=99.5	11	3,8%	1	1,0%	7	5,3%			3	11,1%
GMA desconocido	48		10		29		7		2	
<b>Suma Total</b>	<b>339</b>	<b>100,0%</b>	<b>106</b>	<b>100,0%</b>	<b>160</b>	<b>100,0%</b>	<b>44</b>	<b>100,0%</b>	<b>29</b>	<b>100,0%</b>

75 o más años										
GMA	Total	Evaluados	No hospitalizados	%	Hospitalizados	%	Críticos	%	Fallecidos	%
1. <80 sin enf. crónicas	5	1,5%			1	0,6%	3	12,5%	1	1,2%
2. <80 con enf. crónicas	42	12,2%	10	16,4%	20	11,4%	3	12,5%	9	10,8%
3. 80-95	107	31,2%	19	31,1%	56	32,0%	8	33,3%	24	28,9%
4. 95-99.5	146	42,6%	29	47,5%	73	41,7%	8	33,3%	36	43,4%
5. >=99.5	43	12,5%	3	4,9%	25	14,3%	2	8,3%	13	15,7%
GMA desconocido	42		11		19		2		10	
<b>Suma Total</b>	<b>385</b>	<b>100,0%</b>	<b>72</b>	<b>100,0%</b>	<b>194</b>	<b>100,0%</b>	<b>26</b>	<b>100,0%</b>	<b>93</b>	<b>100,0%</b>

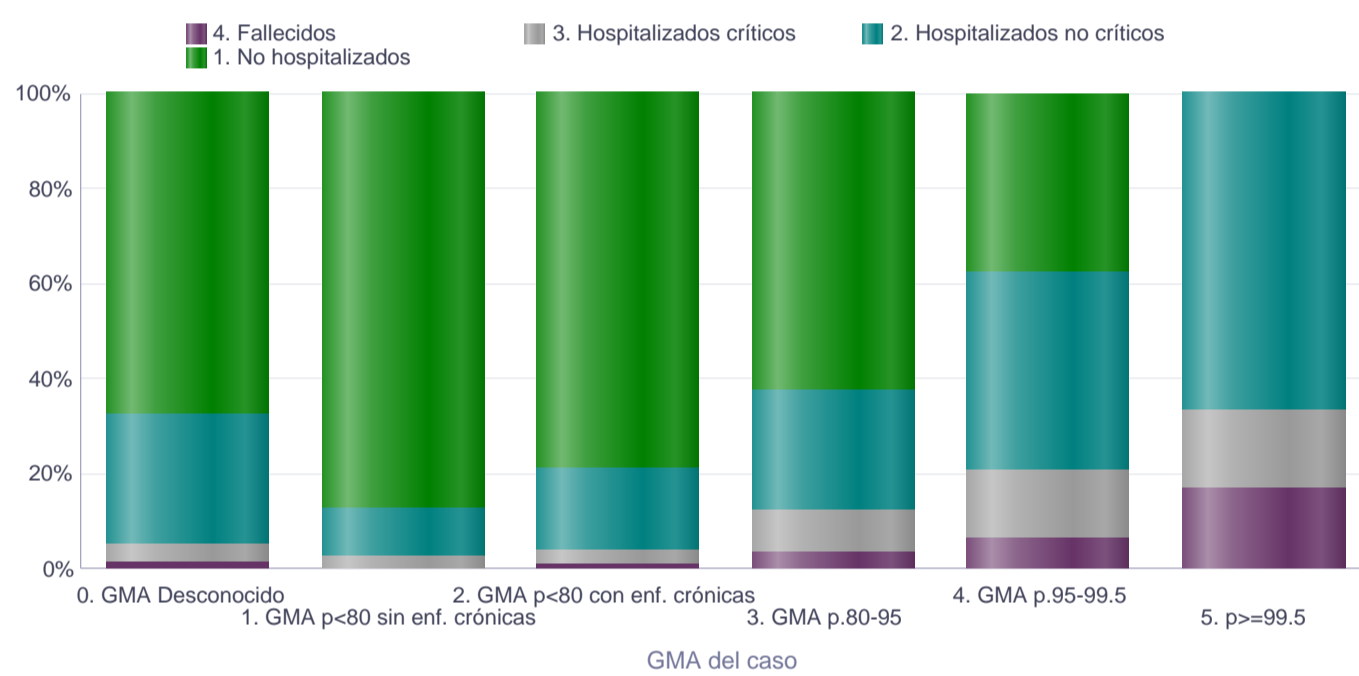
### GMA según situación del caso por grupo de edad

Se muestra una gráfica para cada grupo de edad (0-64 años, 65-74 años y 75 o más años) en barras cada grupo de percentil de GMA y en colores en cada una el porcentaje para cada situación del caso según la demanda de asistencia sanitaria (no hospitalizado, hospitalización no crítica y hospitalización crítica) o si ha fallecido.

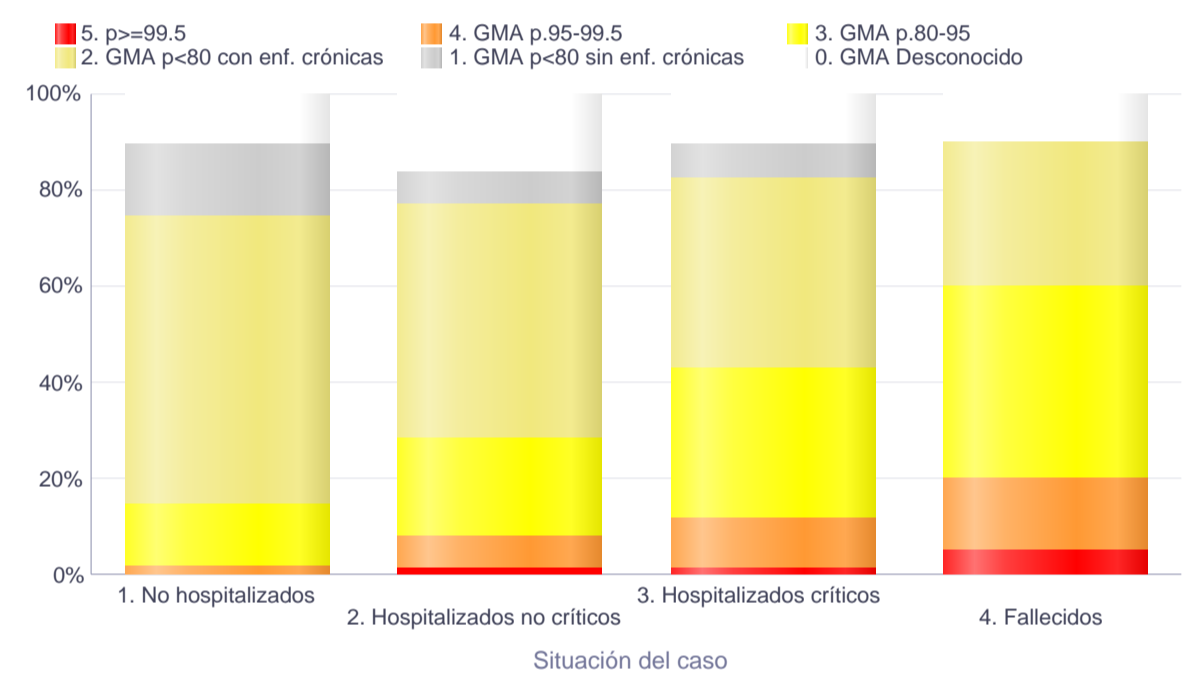
### Situación del caso según GMA y grupo de edad

Se muestra una gráfica para cada grupo de edad (0-64 años, 65-74 años y 75 o más años) en barras cada situación del caso según la demanda de asistencia sanitaria (no hospitalizado, hospitalización no crítica y hospitalización crítica) o si ha fallecido y en colores en cada una el porcentaje para cada grupo de percentil de GMA.

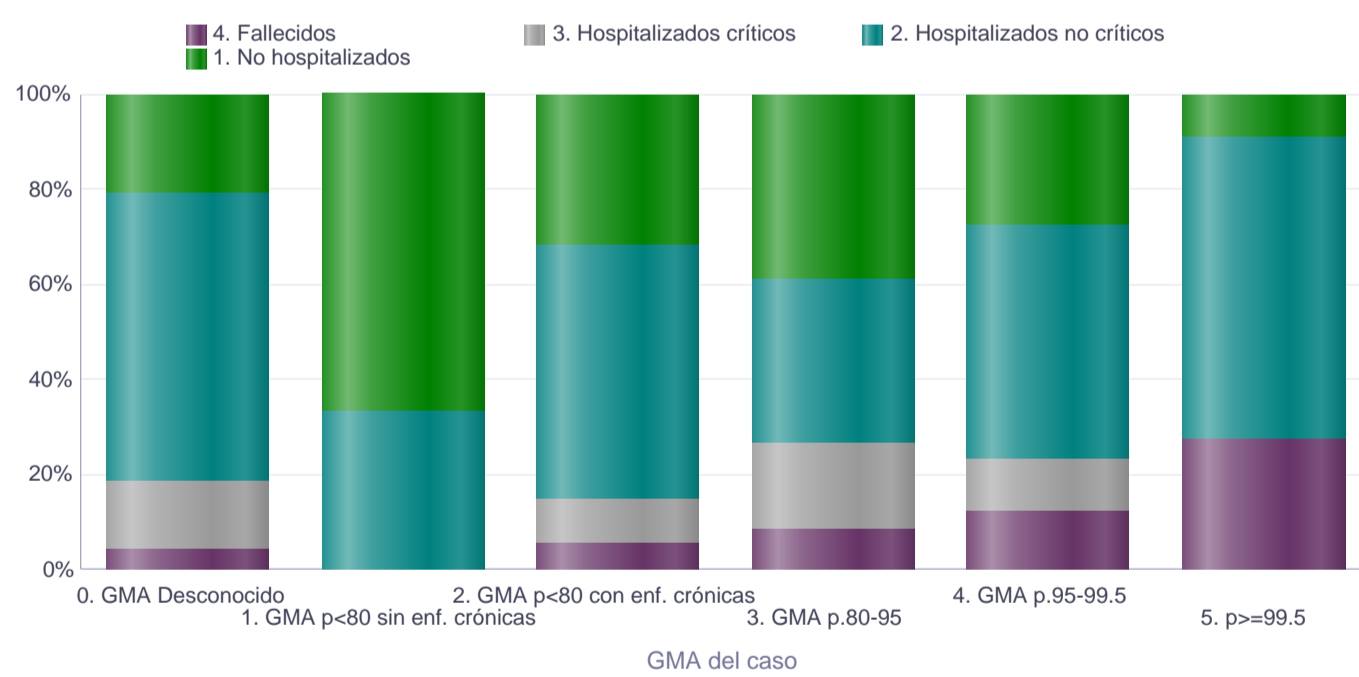
EDAD 0-64 años Total



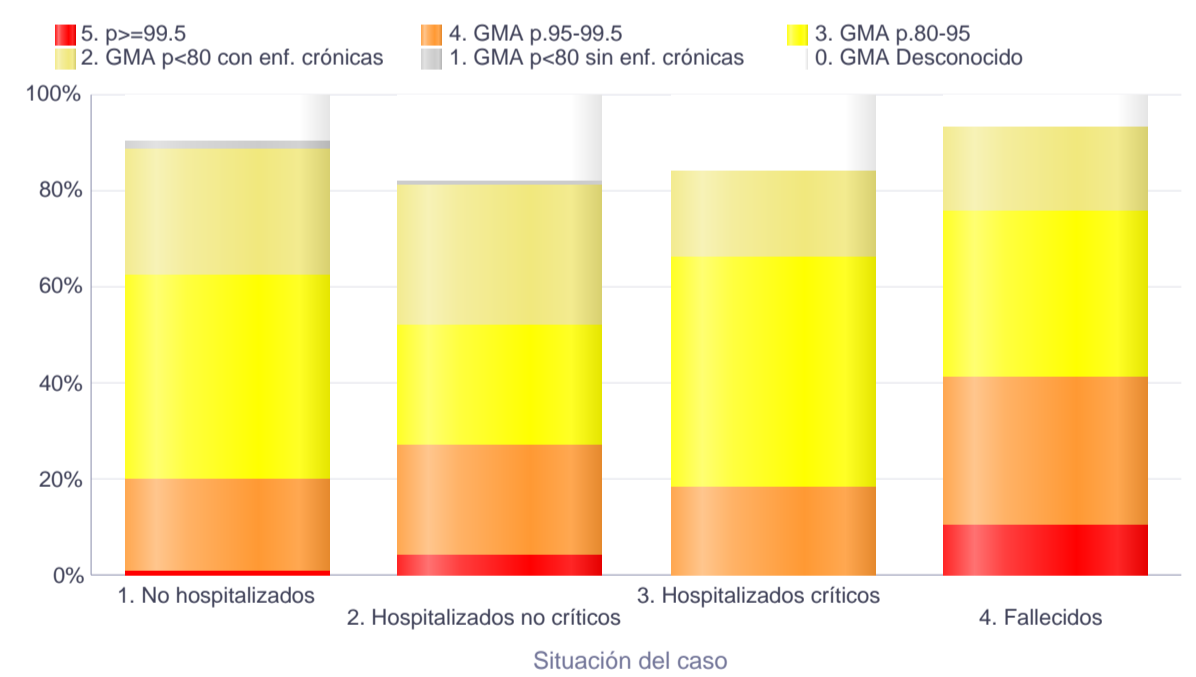
EDAD 0-64 años Total



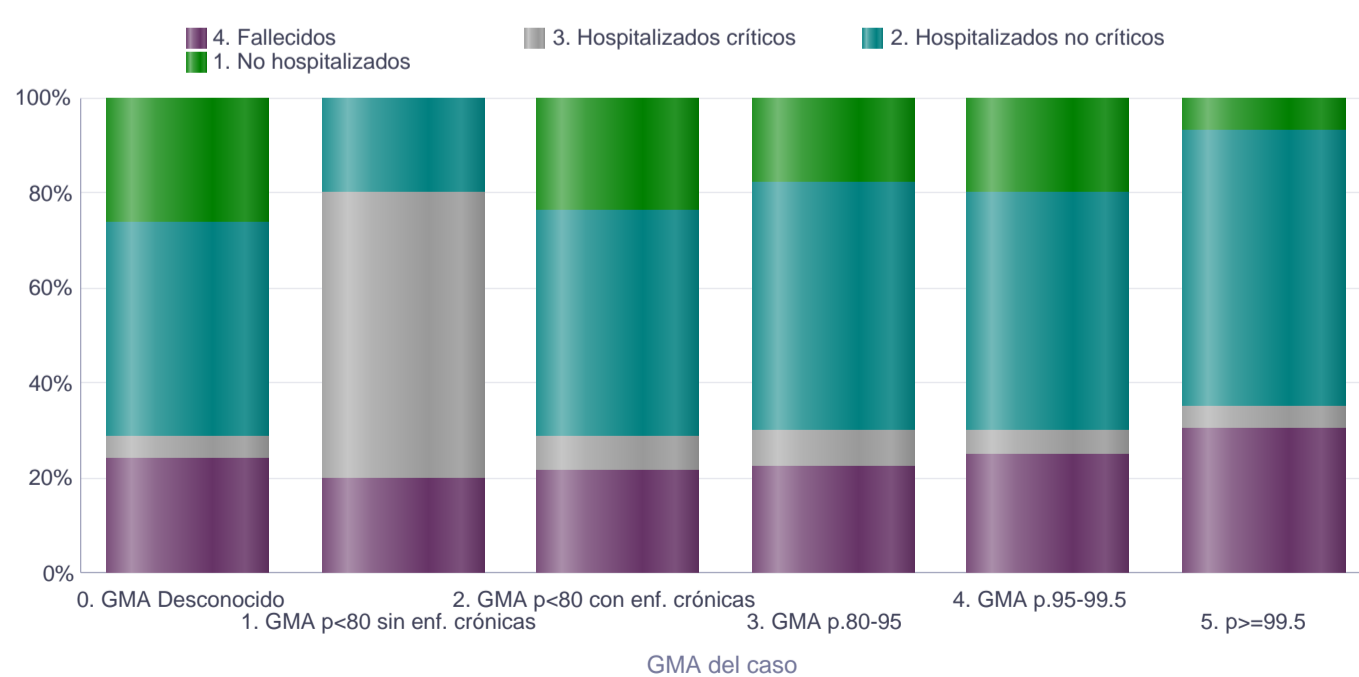
EDAD 65-74 años Total



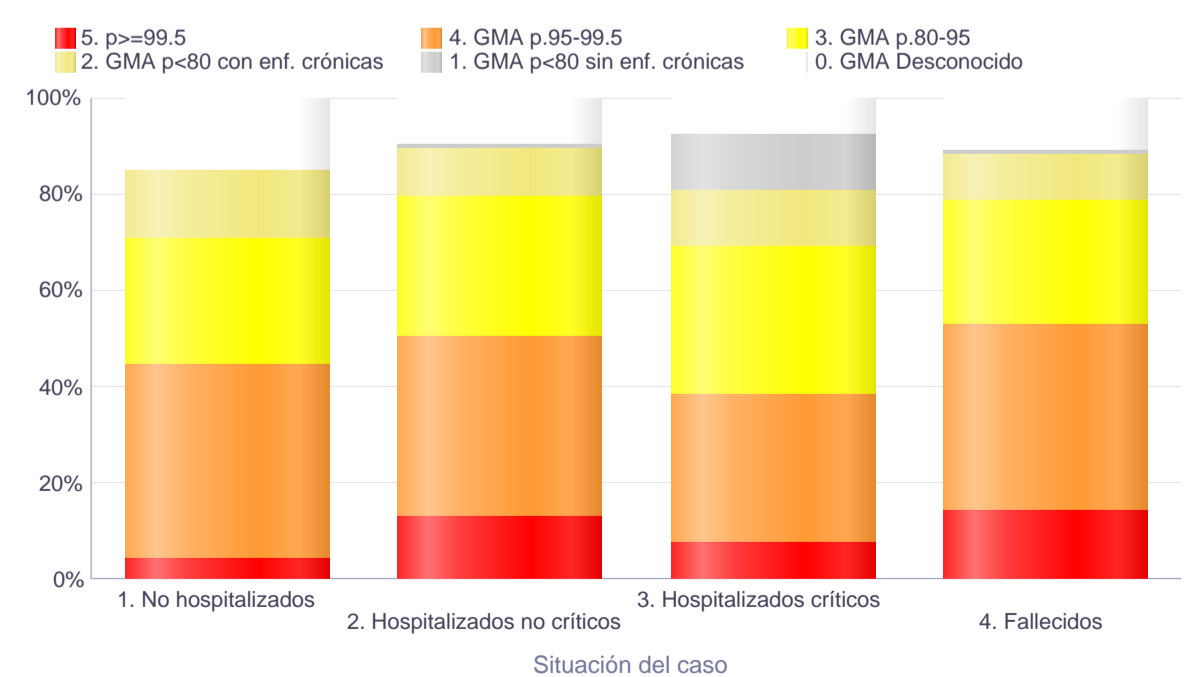
EDAD 65-74 años Total



EDAD 75 o más años Total



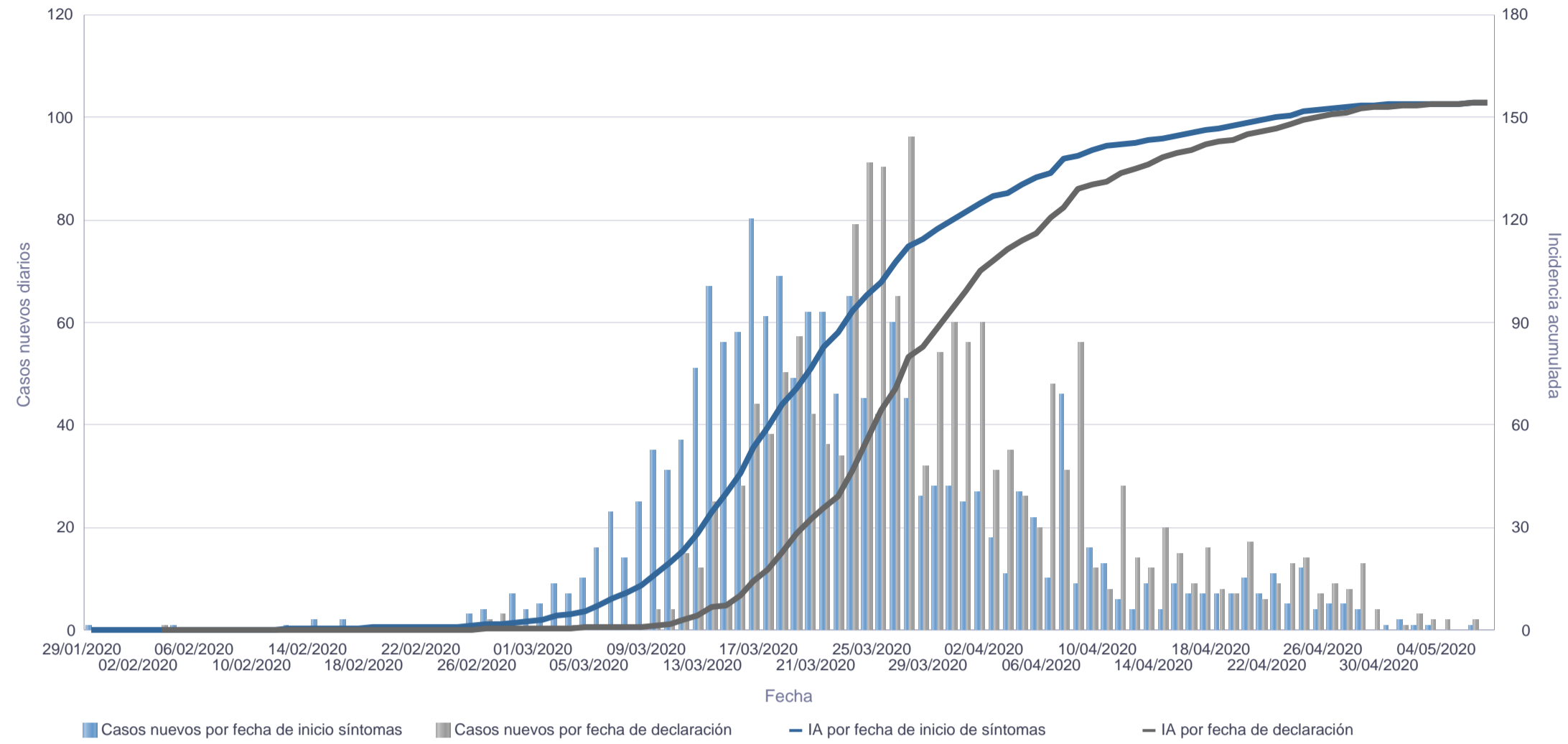
EDAD 75 o más años Total



### Curva epidémica de la provincia de Santa Cruz de Tenerife

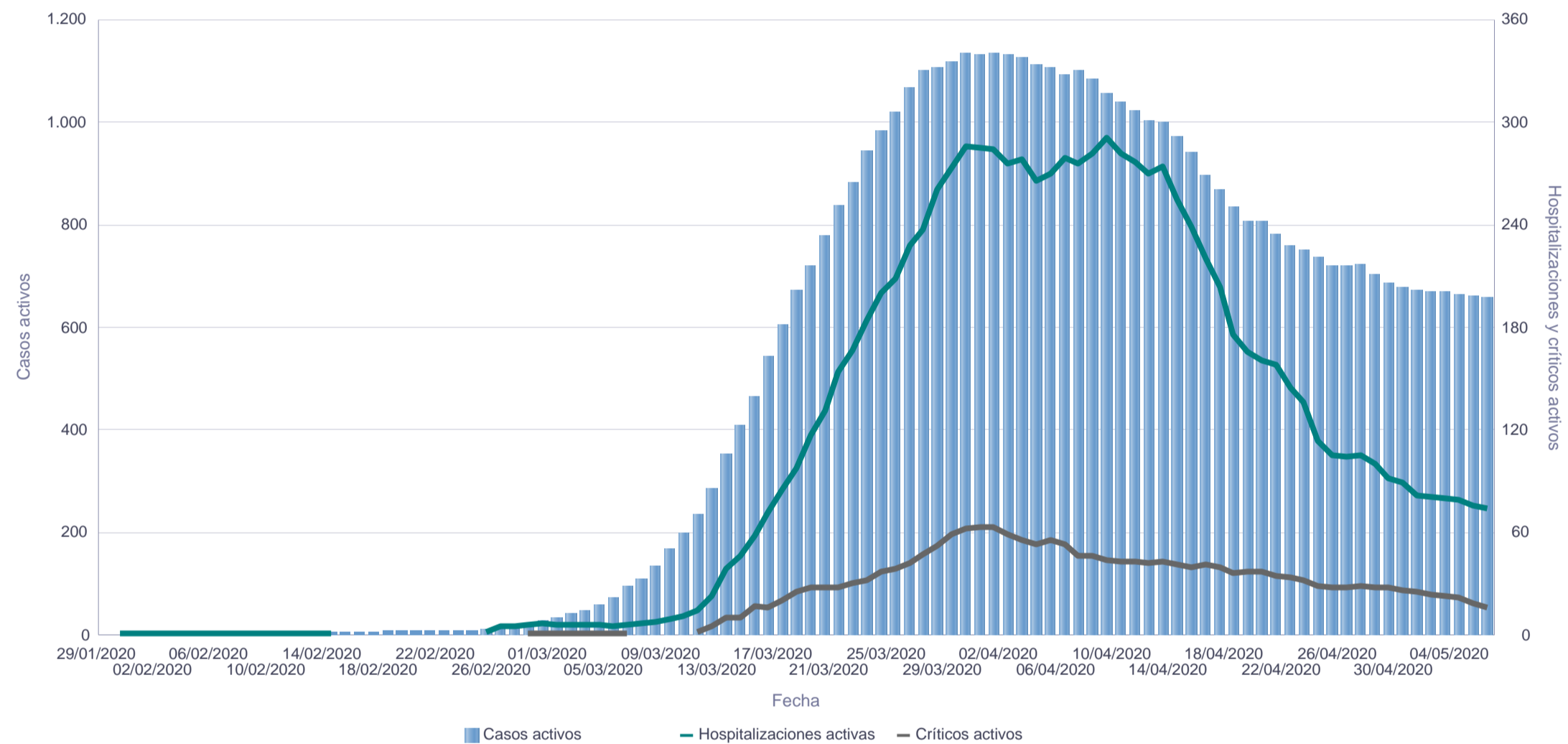
Se representan los casos nuevos diarios de dos maneras a la vez: según su fecha de inicio de síntomas (azul) y según su fecha de declaración (gris) y se calcula en base a cada fecha la incidencia acumulada mediante: número de casos / población \*100.000 habitantes.

**Nota:** Para el cálculo de la incidencia acumulada se ha utilizado la población de 2019 del Instituto Canario de Estadística (ISTAC) a partir de datos del Instituto Nacional de Estadística (INE).



### Casos, hospitalizaciones y críticos activos de la provincia de Santa Cruz de Tenerife

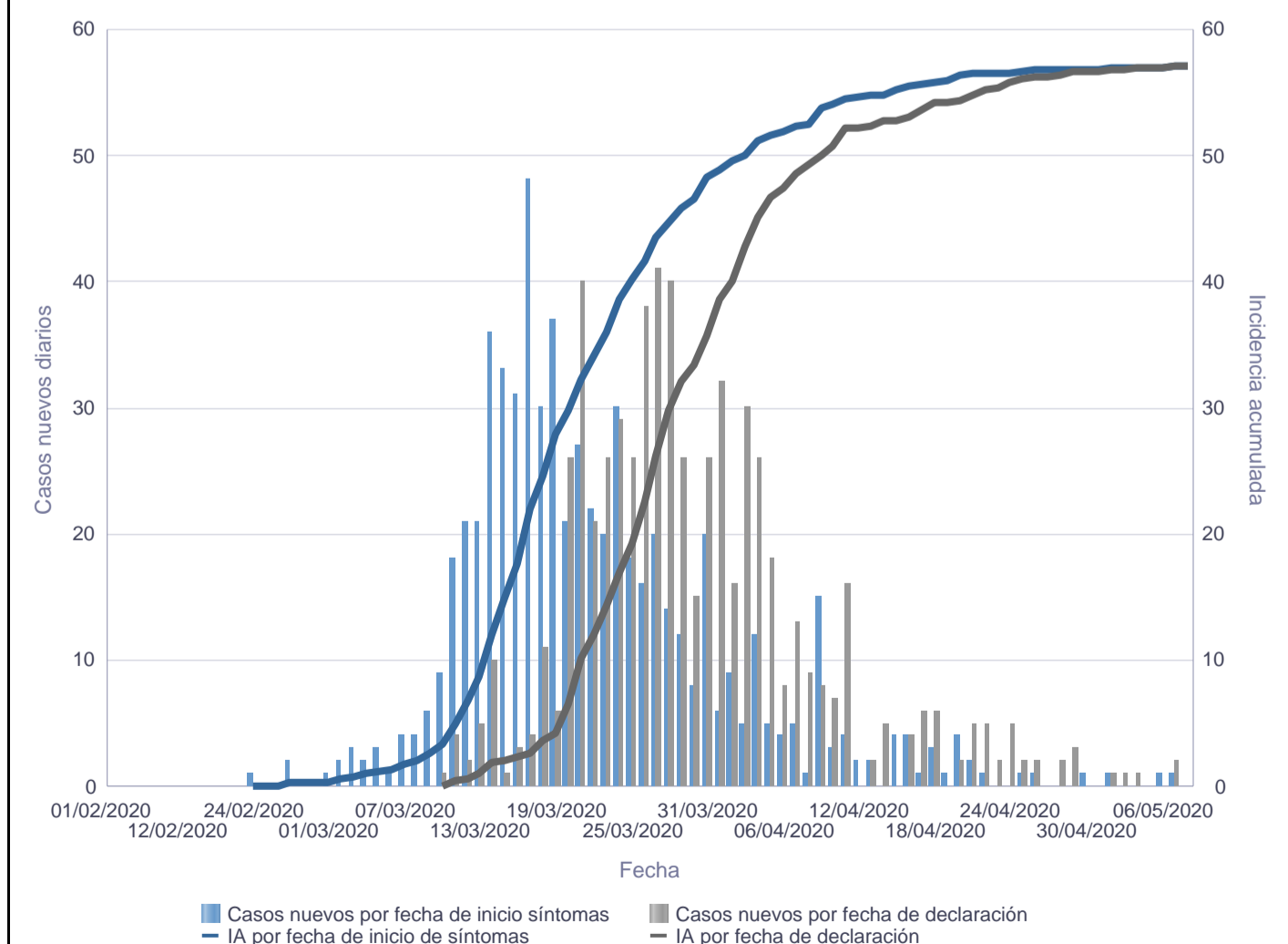
Se representa el número de casos activos de cada día junto a las hospitalizaciones y críticos activos.



### Curva epidémica de la provincia de Las Palmas

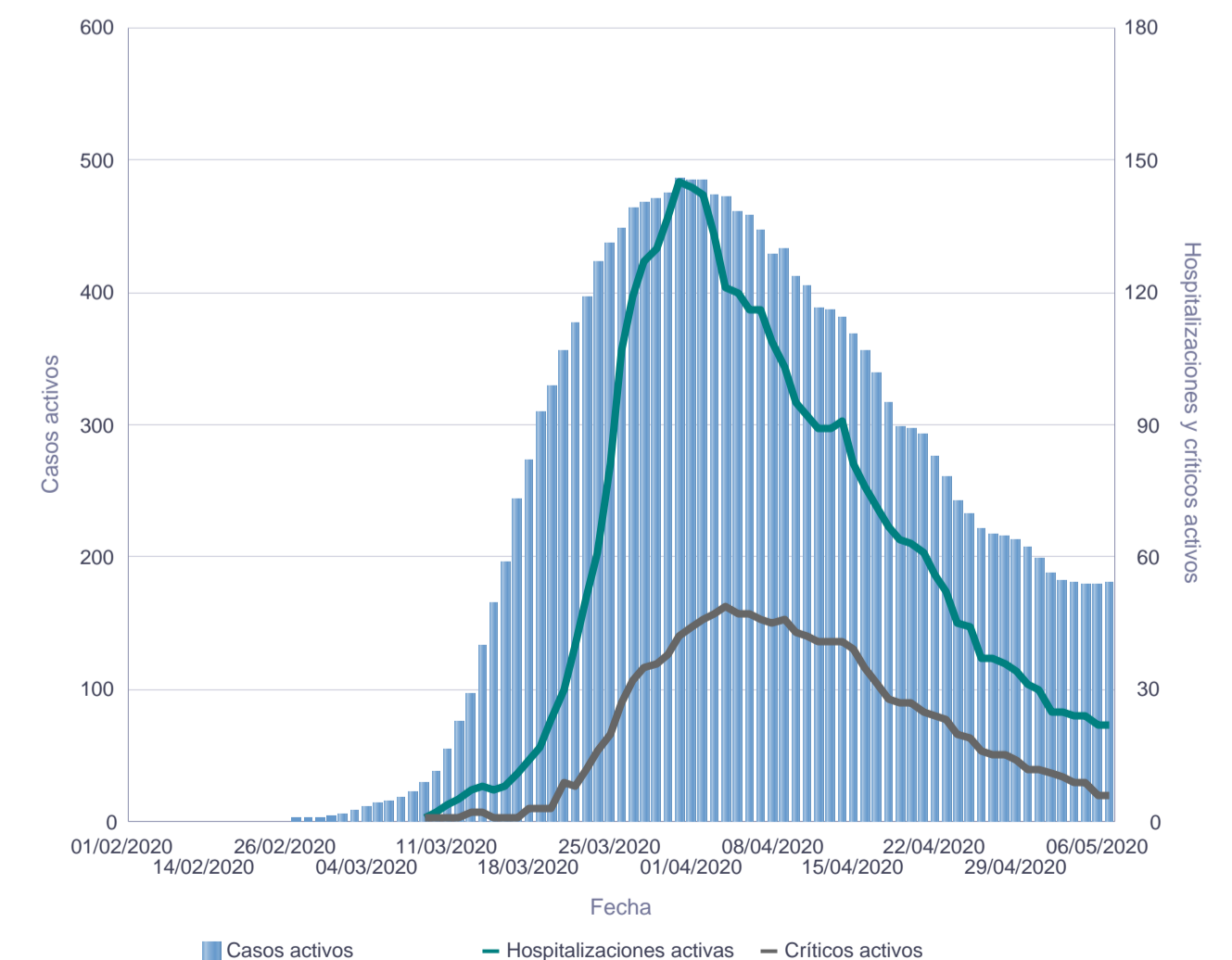
Se representan los casos nuevos diarios de dos maneras a la vez: según su fecha de inicio de síntomas (azul) y según su fecha de declaración (gris) y se calcula en base a cada fecha la incidencia acumulada mediante: número de casos / población \*100.000 habitantes.

**Nota:** Para el cálculo de la incidencia acumulada se ha utilizado la población de 2019 del Instituto Canario de Estadística (ISTAC) a partir de datos del Instituto Nacional de Estadística (INE).



### Casos, hospitalizaciones y críticos activos de la provincia de Las Palmas

Se representa el número de casos activos de cada día junto a las hospitalizaciones y críticos activos.



### Media de días hasta evento de interés

Se calcula la media de días entre el inicio de síntomas y evento de interés: declaración del caso, ingreso hospitalario, ingreso en unidad de críticos y defunción. A la derecha se contabiliza el número de casos con cada evento sobre el que se ha calculado la media de días.

Días hasta declaración	Días hasta hospitalización	Días hasta ingreso en UCI	Días hasta defunción	Declaraciones	Hospitalizaciones	Críticos	Defunciones
8,21	8	10,35	15,81	2.233	919	175	142

### Defunciones por edad y sexo

**Nota:** No se contabilizarán defunciones sin fecha

Grupo de edad	Desconocido	Mujer	Varón	Total
0-9 años				
10-19 años				
20-29 años				
30-39 años		3	1	4
40-49 años		1	1	2
50-59 años		5	3	8
60-69 años		8	11	19
70-79 años		13	28	41
80-89 años		23	27	50
90 o más años		11	7	18
Edad desconocida				
<b>Suma Total</b>		<b>64</b>	<b>78</b>	<b>142</b>

### Letalidad y mortalidad

Se han calculado tres índices distintos: letalidad, letalidad ajustada por tiempo y mortalidad. Se definen a continuación:

**-Letalidad:** total de defunciones / total de casos (%). Este índice infraestima la verdadera letalidad porque sólo es adecuado cuando finalice la pandemia.

**-Letalidad ajustada por tiempo:** total de defunciones / total de casos hace 14 días (%). Este índice utiliza los casos que había hace 8 días

(tiempo medio entre inicio de síntomas y defunción), es mucho más exacto aunque algo inestable inicialmente porque el número de casos hace 14 días era reducido.

**-Mortalidad:** total de defunciones / población \* 100.000. Este índice calcula el impacto en toda la población, no se limita a los casos.

Se ha utilizado la población de 2019 del Instituto Canario de Estadística (ISTAC) a partir de datos del Instituto Nacional de Estadística (INE).

#### LETALIDAD

Grupo de edad	Desconocido	Mujer	Varón	Suma Total
1.- Edad desconocida				
2.- 0-64 años		1,40	1,23	1,33
3.- 65-74 años		7,64	9,23	8,55
4.- 75 años o más		18,98	30,77	24,16
<b>Suma Total</b>		<b>5,26</b>	<b>7,68</b>	<b>6,36</b>

#### LETALIDAD AJUSTADA POR TIEMPO

Grupo de edad	Desconocido	Mujer	Varón	Suma Total
1.- Edad desconocida				
2.- 0-64 años		1,48	1,27	1,39
3.- 65-74 años		7,69	9,23	8,58
4.- 75 años o más		19,43	31,9	24,87
<b>Suma Total</b>		<b>5,49</b>	<b>7,89</b>	<b>6,59</b>

#### MORTALIDAD

Grupo de edad	Desconocido	Mujer	Varón	Suma Total
1.- Edad desconocida				
2.- 0-64 años		1,34	0,88	1,1
3.- 65-74 años		11,18	19,9	15,36
4.- 75 años o más		45,47	84,3	61,24
<b>Suma Total</b>		<b>5,89</b>	<b>7,32</b>	<b>6,59</b>

### Personal sanitario

Se define como personal sanitario a las personas que están trabajando en un centro sanitario. Se representa el personal en función de grupo de edad decenal y sexo.

Grupos de edad	Sexo		Total
	Mujer	Varón	
20-29 años	67	21	88
30-39 años	126	37	163
40-49 años	128	39	167
50-59 años	90	37	127
60-69 años	21	16	37
80-89 años			
<b>Suma Total</b>	<b>432</b>	<b>150</b>	<b>582</b>

### Casos relacionados con la atención sanitaria

Se define caso de COVID-19 relacionado con la atención sanitaria a aquellos casos que estaban ingresados en un centro hospitalario por razones distintas a COVID-19 y que al menos 6 días después de su ingreso se sospecha infección y resultan positivos para SARS-CoV-2.

Se disponen en la tabla según grupo de edad y sexo.

Nosocomial	Mujer	Varón	Suma Total
0-64 años	2	7	9
65-74 años	4	13	17
75 o más años	8	12	20
<b>Suma Total</b>	<b>14</b>	<b>32</b>	<b>46</b>

### Hospitalizaciones y estancias

Se representan las hospitalizaciones activas tanto en planta como en unidades de críticos y las estancias totales en planta y en unidad de críticos por hospital. Las hospitalizaciones activas incluyen las de UCI.

Provincia	Hospital de ingreso	Hospitalizaciones activas (incluye UCI)	UCI activos	Estancias (incluye UCI)	Estancia UCI	
Las Palmas	C.H.U.I. Materno Infantil		10	2	1.238,32	350,39
	H. Doctor José Molina Orosa		5	2	624	249
	H.G.de Fuerteventura Virgen de la Peña		2	2	113	97
	H.I.de Lanzarote				6	
	H.U.de Gran Canaria Doctor Negrín		7	1	1.660,76	518
	Hospiten Roca				15	
	Otros					
Santa Cruz de Tenerife	C.H.U.Nuestra Señora de la Candelaria		26	8	3.614,79	933,95
	H.G.de La Palma		3		373	107
	H.I.Nuestra Señora de los Reyes				15	
	H.Nuestra Señora de Guadalupe				24	
	H.San Juan de Dios		15		891	
	H.U.de Canarias		27	7	4.072,06	695,65
	Hospital del Sur (CHUNSC)		1		60	
	Otros		1		84	
_Otros						
<b>Suma Total</b>		<b>97</b>	<b>22</b>	<b>12.790,93</b>	<b>2.950,98</b>	

### Descripción de síntomas

Se describen los síntomas principales en el momento de la sospecha de total de casos, especificando el número de casos que tenían un valor válido para cada síntoma, así como el porcentaje que presentó dicho síntoma. Se calcula además la chi2 y el p-valor para la diferencia por sexos en la presentación de cada síntoma.

	Mujer		Hombre		Total		chi2	p
	n	%	n	%	n	%		
Escalofríos	1107	.2583559	931	.3093448	2038	.2816487	6.4983	0.0108
Fiebre	1122	.5329768	951	.6803365	2073	.6005789	46.5940	0.0000
Tos	1131	.6498674	952	.6817227	2083	.6644263	2.3526	0.1251
Dolor de garganta	1114	.2710952	929	.1786868	2043	.2290749	24.4943	0.0000
Dificultad Respiratoria	1119	.3029491	943	.3531283	2062	.3258972	5.8654	0.0154
Neumonía	1097	.1987238	917	.3075245	2014	.2482622	31.6813	0.0000
Otros síntomas respiratorios graves	1097	.0182315	921	.0271444	2018	.0222993	1.8242	0.1768
Vómitos	1112	.0719424	933	.0418006	2045	.0581907	8.4104	0.0037
Diarrea	1116	.2867384	938	.250533	2054	.2702045	3.3878	0.0657
Fallo renal agudo	1091	.004583	911	.0153677	2002	.0094905	6.1426	0.0132

**PCR por días**

Se analiza el total de pruebas rt-PCR diarias en todos los laboratorios de los hospitales canarios hasta el **06/05/2020 incluido**.

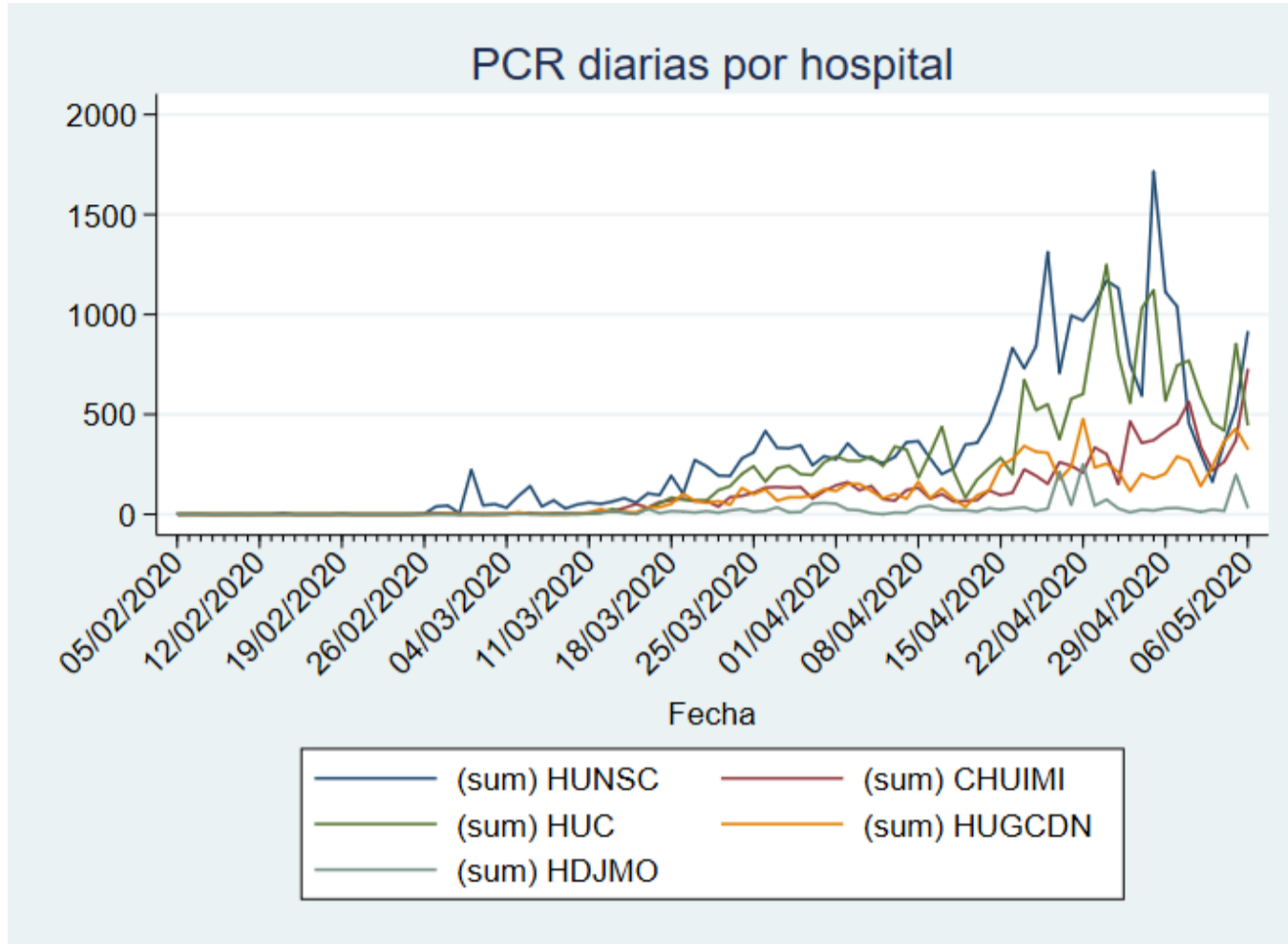
En las distintas gráficas se muestra:

- El total de rt-PCR por hospital y día.
- El total de rt-PCR de la comunidad autónoma por día.
- El porcentaje de rt-PCR positivas por día.
- El total de personas con al menos una rt-PCR por día.
- El porcentaje de rt-PCR positivas por día usando una rt-PCR por persona (se toma la primera muestra positiva y se descarta el resto si esa persona se hizo más rt-PCR).

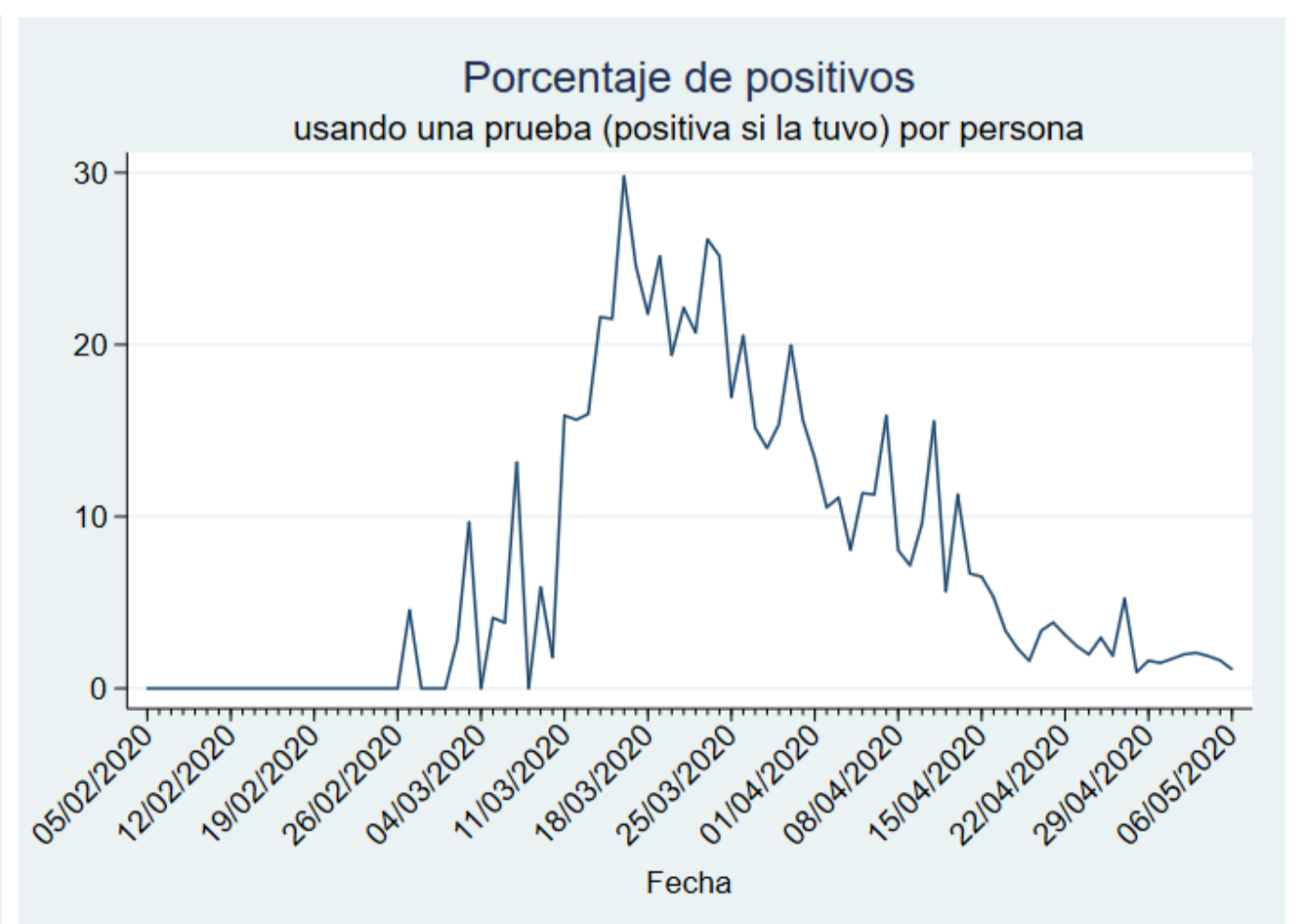
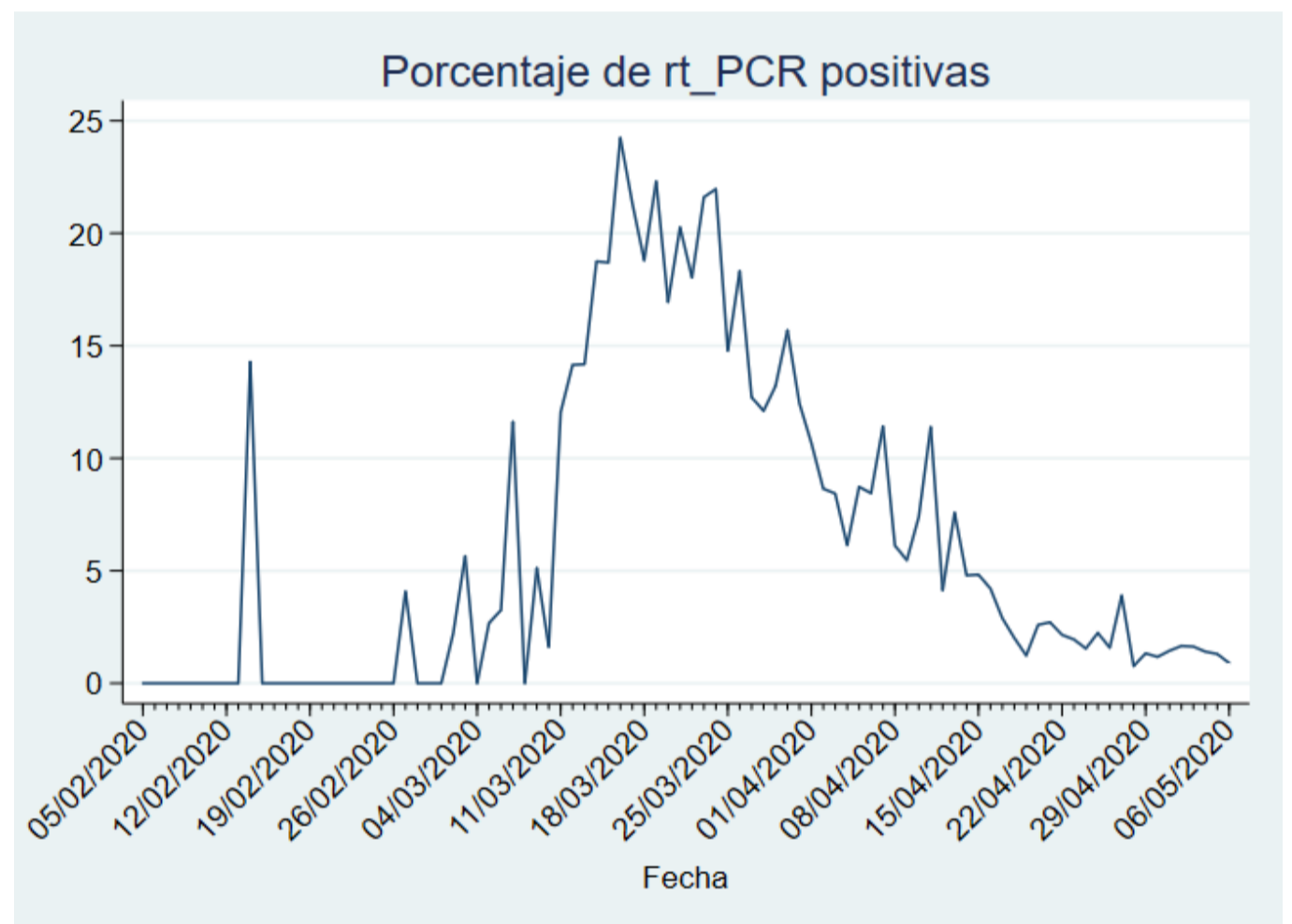
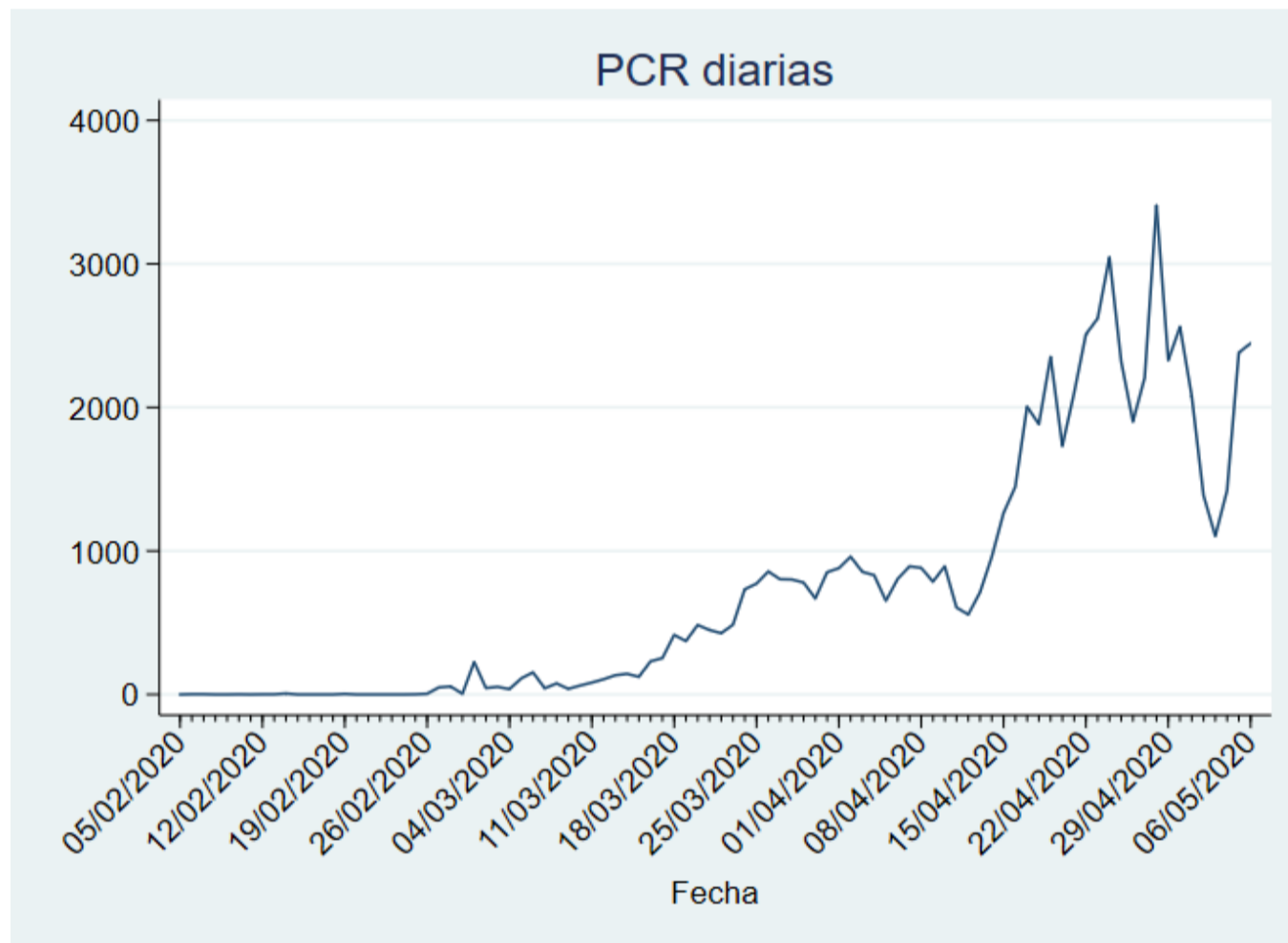
**El total de rt-PCR realizadas ha sido de: 68732.**

**El total de personas a las que se le ha realizado al menos una rt-PCR es de: 54519.**

Se muestra en una tabla el número y frecuencia de rt-PCR por persona. [b]Nota[b]: el porcentaje de positivos se ha calculado sólo cuando se disponía de al menos 5 rt-PCR al día.

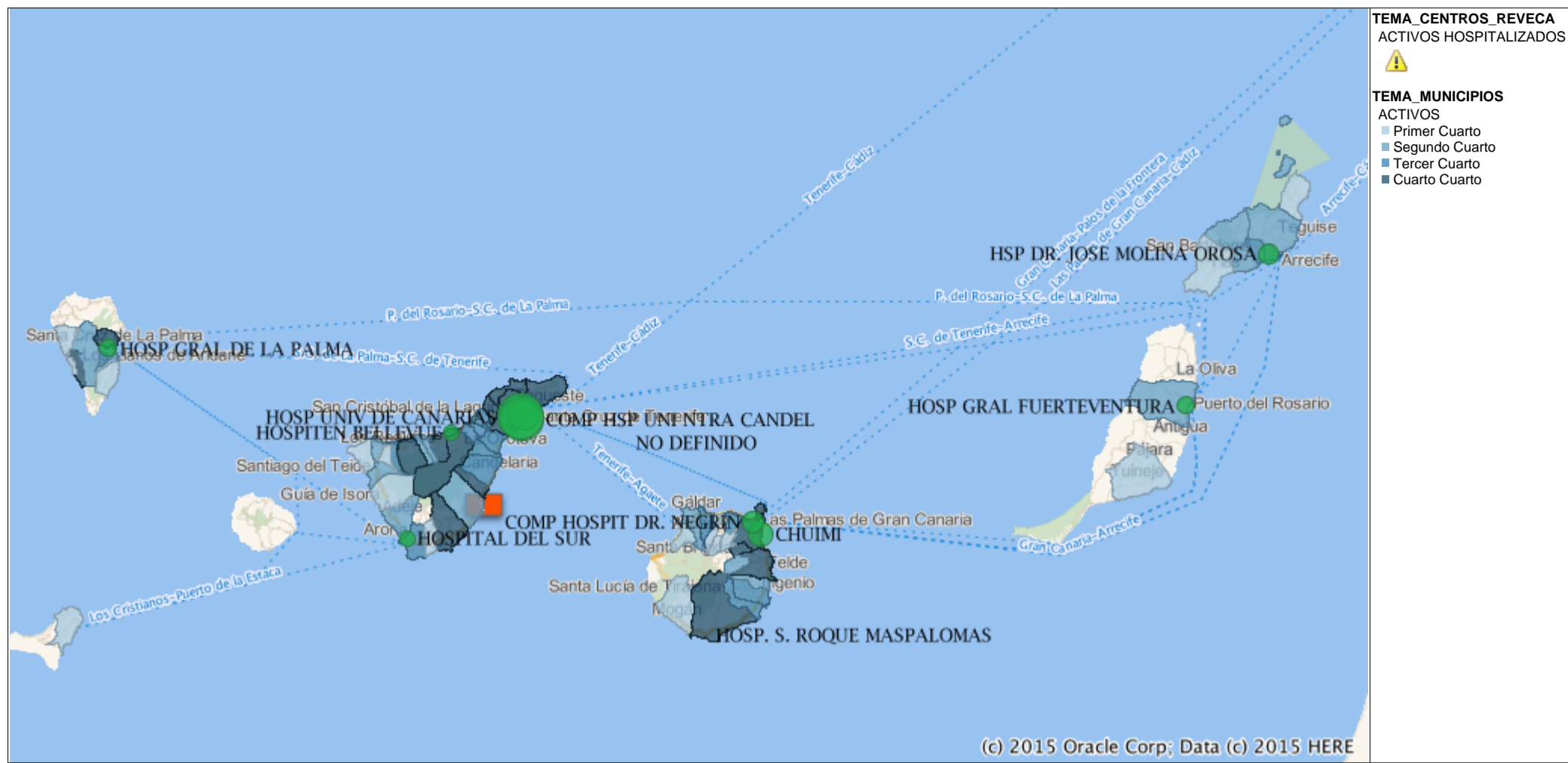


Nº de rt-PCR	Nº de personas	Porcentaje
1	54519	79.32
2	10045	14.61
3	2571	3.74
4	899	1.31
5	337	0.49
6	154	0.22
7	84	0.12
8	38	0.06
9	23	0.03
10 o más	62	0.09
<b>Total rt-PCR</b>	<b>68732</b>	<b>100.00</b>



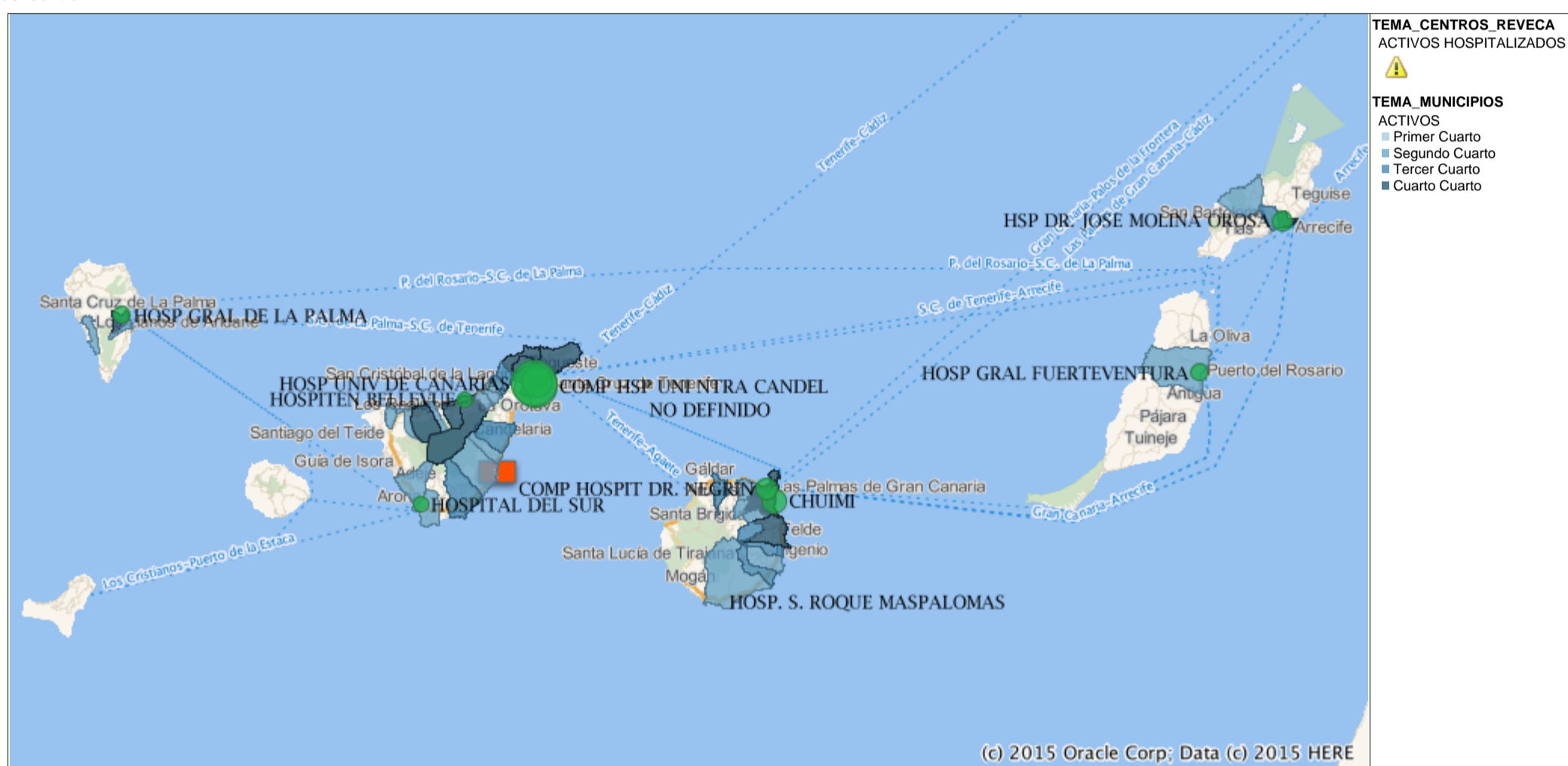
**Mapa de casos activos según municipio de residencia**

Se muestran los casos en función del municipio de residencia de los mismos. En la tabla "Casos activos según municipio de residencia y municipio del centro declarante" de la página 4 de este mismo informe se detalla el número de casos según el municipio de residencia.



**Mapa de casos activos según municipio del centro declarante**

Se muestran los casos en función del municipio del centro declarante de los mismos. En la tabla "Casos activos según municipio de residencia y municipio del centro declarante" de la página 4 de este mismo informe se detalla el número de casos según el municipio de declaración del centro.



### Casos activos domiciliarios en función de municipio de residencia y municipio de declaración

De los datos de tarjeta sanitaria se saca la residencia del caso y se le asigna al municipio de residencia. Por otra parte, en función del centro al que acuda el caso cuando es diagnosticado de COVID-19 o si su muestra es remitida a un hospital de referencia, se asigna el caso al municipio de declaración. Por tanto se representan los casos en función de estos dos municipios y se calcula también la incidencia acumulada (casos/población \* 100.000 habitantes) usando como referencia la población de 2019 del Instituto Canario de Estadística (ISTAC) a partir de datos del Instituto Nacional de Estadística (INE).

Área declarante	Municipio declarante	Activos en domicilio	IA	Área de residencia	Municipio de residencia	Activos en domicilio	IA
Desconocido	DESCONOCIDO			Desconocido	DESCONOCIDO		
	NODEF				NODEF	8	
El Hierro	EL PINAR			El Hierro	EL PINAR		
	FRONTERA				FRONTERA		
	VALVERDE				VALVERDE	1	19,98
Fuerteventura	ANTIGUA			Fuerteventura	ANTIGUA		
	BETANCURIA				BETANCURIA		
	LA OLIVA				LA OLIVA		
	PAJARA				PAJARA		
	PUERTO DEL ROSARIO	1	2,45		PUERTO DEL ROSARIO	1	2,45
	TUINEJE				TUINEJE	1	6,56
Gran Canaria	AGAETE			Gran Canaria	AGAETE	1	17,9
	AGÜIMES				AGÜIMES	5	15,81
	ARTENARA				ARTENARA		
	ARUCAS	1	2,62		ARUCAS	5	13,11
	FIRGAS				FIRGAS		
	GALDAR				GALDAR	4	16,5
	INGENIO	4	12,77		INGENIO	4	12,77
	LAS PALMAS DE G.C.	114	30,01		LAS PALMAS DE G.C.	68	17,9
	MOGAN				MOGAN	1	4,98
	MOYA				MOYA	1	12,99
	SAN BARTOLOME DE TIRAJANA	1	1,87		SAN BARTOLOME DE TIRAJANA	8	14,97
	SAN NICOLAS DE TOLentino				SAN NICOLAS DE TOLentino		
	SANTA BRIGIDA	1	5,48		SANTA BRIGIDA	12	65,71
	SANTA LUCIA DE TIRAJANA	2	2,73		SANTA LUCIA DE TIRAJANA	8	10,91
	STA. Mª DE GUIA DE G.C.	3	21,66		STA. Mª DE GUIA DE G.C.	6	43,32
	TEJEDA				TEJEDA		
	TELDE	5	4,87		TELDE	9	8,77
	TEROR				TEROR	1	7,99
	VALLESECO				VALLESECO	1	26,67
VALSEQUILLO DE G.C.	3	32,12	VALSEQUILLO DE G.C.	4	42,83		
VEGA DE SAN MATEO			VEGA DE SAN MATEO				
La Gomera	AGULO			La Gomera	AGULO		
	ALAJERO				ALAJERO		
	HERMIGUA				HERMIGUA		
	S. SEBASTIAN DE LA GOMERA				S. SEBASTIAN DE LA GOMERA		
	VALLE GRAN REY				VALLE GRAN REY		
	VALLEHERMOSO				VALLEHERMOSO		
La Palma	BARLOVENTO			La Palma	BARLOVENTO		
	BREÑA ALTA	30	416,44		BREÑA ALTA	8	111,05
	BREÑA BAJA	1	17,57		BREÑA BAJA	3	52,72
	EL PASO				EL PASO	4	52,48
	FUENCALIENTE DE LA PALMA				FUENCALIENTE DE LA PALMA		
	GARAFIA				GARAFIA		
	LOS LLANOS DE ARIDANE	2	9,77		LOS LLANOS DE ARIDANE	10	48,86
	PUNTAGORDA				PUNTAGORDA		
	PUNTALLANA				PUNTALLANA		
	SAN ANDRES Y SAUCES				SAN ANDRES Y SAUCES		
	SANTA CRUZ DE LA PALMA				SANTA CRUZ DE LA PALMA	13	82,72
	TAZACORTE				TAZACORTE	1	21,86
	TIJARAFE				TIJARAFE	1	39,49
VILLA DE MAZO			VILLA DE MAZO	1	20,65		
Lanzarote	ARRECIFE	16	25,4	Lanzarote	ARRECIFE	3	4,76
	HARIA				HARIA		
	SAN BARTOLOME	4	21,26		SAN BARTOLOME	8	42,52
	TEGUISE				TEGUISE	3	13,43
	TIAS				TIAS	3	14,87
	TINAJO	1	15,93		TINAJO	3	47,78
	YAIZA				YAIZA	2	12,07
Tenerife	ADEJE	1	2,09	Tenerife	ADEJE	4	8,36
	ARAFO				ARAFO	5	90,07
	ARICO	1	12,52		ARICO	2	25,04
	ARONA	1	1,23		ARONA	6	7,39
	BUENAVISTA DEL NORTE				BUENAVISTA DEL NORTE	2	41,86
	CANDELARIA				CANDELARIA	9	32,16
	EL ROSARIO				EL ROSARIO	11	63,33
	EL SAUZAL	4	44,77		EL SAUZAL	9	100,74
	EL TANQUE				EL TANQUE	1	36,19
	FASNIA	1	35,89		FASNIA	6	215,36
	GARACHICO	1	20,53		GARACHICO	5	102,65
	GRANADILLA DE ABONA	3	5,98		GRANADILLA DE ABONA	9	17,95
	GUIA DE ISORA				GUIA DE ISORA	1	4,68
	GUIMAR	4	19,81		GUIMAR	10	49,53
	ICOD DE LOS VINOS	9	38,7		ICOD DE LOS VINOS	29	124,71
	LA GUANCHA	1	18,12		LA GUANCHA	2	36,23
	LA MATANZA DE ACENTEJO	2	22,07		LA MATANZA DE ACENTEJO	6	66,22
	LA OROTAVA	7	16,66		LA OROTAVA	23	54,72
	LA VICTORIA DE ACENTEJO	2	21,77		LA VICTORIA DE ACENTEJO	6	65,32
	LOS REALEJOS	11	30,22		LOS REALEJOS	36	98,9
	LOS SILOS	1	21,31		LOS SILOS	4	85,23
	PUERTO DE LA CRUZ	11	36,1		PUERTO DE LA CRUZ	28	91,9
	S. CRISTOBAL DE LA LAGUNA	289	183,49		S. CRISTOBAL DE LA LAGUNA	116	73,65
	SAN JUAN DE LA RAMBLA				SAN JUAN DE LA RAMBLA	2	41,43
	SAN MIGUEL DE ABONA				SAN MIGUEL DE ABONA	1	4,79
	SANTA CRUZ DE TENERIFE	188	90,68		SANTA CRUZ DE TENERIFE	131	63,19
	SANTA URSULA	1	6,81		SANTA URSULA	7	47,69
	SANTIAGO DEL TEIDE				SANTIAGO DEL TEIDE	4	36
	TACORONTE	4	16,57		TACORONTE	28	116,02
	TEGUESTE	5	44,27		TEGUESTE	21	185,94
	VILAFLORES				VILAFLORES		
<b>Suma Total</b>		<b>736</b>	<b>34,18</b>	<b>Suma Total</b>		<b>736</b>	<b>34,18</b>

### Metodología

Dado el aumento diario de casos se considera prioritaria la declaración de los mismos. [b]/[b] Esto se traduce en que los casos en los que no se tiene la fecha de inicio de síntomas, provisionalmente se utiliza la fecha de positivo de la PCR. La automatización del envío de información sobre defunciones, ingreso en UCI y hospitalización garantiza la fiabilidad de la misma, si bien las altas epidemiológicas están sobreestimadas debido a cambios de criterio y altas hospitalarias. Deben interpretarse los datos en relación al periodo de estudio: personas que dieron positivo a una PCR para SARS-CoV-2 hasta las **06:00 horas del 06/05/2020**. La asignación geográfica del caso se hará en función de la procedencia de la muestra. Cuando este parámetro no esté disponible se asignará el caso al hospital de referencia que procesa la muestra, lo cual explica la ligera infraestimación de los casos en las islas menores, y sobreestimación en las islas capitalinas. Para solventar esto se utiliza también el municipio de residencia de tarjeta sanitaria. Por ahora no se están contemplando sospechas de COVID-19 a las que no se les ha tomado PCR, ni sospechas de COVID-19 en las que el resultado de las PCR ha sido negativo para este análisis, aspecto que se intentará incluir lo antes posible. Desde el 05/04/2020 se cambia el formato del informe. Desde el 29/04/2020 se produce la carga de pruebas e información clínica sobre ingresos, ingresos en UCI y defunciones de manera automática.

### Fe de erratas

-En el informe del 05/04/2020 en el apartado de "Casos activos según municipio de residencia y municipio del centro declarante" se contabilizaron los casos activos que nunca habían requerido hospitalización, se corrige para que contabilicen todos los casos activos en domicilio, incluidos los casos activos con alta hospitalaria.  
-Los informes desde el día 29/04/2020 al 02/05/2020 se han realizado con datos de rt-PCR del día previo hasta las 06:00am, por lo que se corrige independientemente de la nota de la cabecera.