

INFORME DIARIO DE SITUACIÓN DEL COVID-19 EN LA COMUNIDAD AUTÓNOMA DE CANARIAS

En este informe se incluye a todas las personas diagnosticadas de COVID-19 (a partir de ahora, casos) mediante criterio microbiológico (**detección de ARN de SARS-CoV-2 mediante rt-PCR**) en la Comunidad Autónoma de Canarias hasta las **06:00 horas del 15/06/2020**.

La ventana temporal comienza el **28 de enero**, día antes de que la primera persona con COVID-19 diagnosticada en Canarias, iniciara síntomas. Se considera hospitalización a la asignación de cama en un centro hospitalario; así la atención en los servicios de urgencias sin ingreso y las hospitalizaciones a domicilio, no se consideran hospitalizaciones propiamente dichas.

Nota 1: Para la contabilización de casos, si no se dispone transitoriamente de la fecha de declaración no se incluyen en el presente conteo de casos.

Nota 2: Desde el informe del 29/04/2020 se ha actualizado retrospectivamente los datos mediante la automatización de envíos acumulados de datos clínicos y microbiológicos por parte de los hospitales que realizan rt-PCR, lo cual ha permitido también pasar de dar los datos de rt-PCR de dos días antes.

Situación actual

Se representan los casos cerrados y activos. El cierre epidemiológico del caso se produce cuando se cumple criterio de recuperación (PCR negativa o 14 días tras inicio de síntomas) o fallecimiento. El resto de casos se consideran activos, y pueden encontrarse en domicilio u hospitalizados en unidad de críticos o no.

Se ha desagregado por área de salud, aunque se contabilizan agregados en el total. Además se ha representado en la tabla de la izquierda los casos según el área al que pertenece el centro que ha declarado el caso y en la tabla de la derecha el área al que pertenecen según la residencia del caso.

Situación actual según área de declaración

Área según declaración	Activos		Cerrados		Suma Total	
	Domiciliarios	Hospitalizados	Fallecidos	Recuperados		
						En planta
1. Tenerife	25	8	1	114	1.443	1.591
2. Gran Canaria	32	1		40	525	598
3. La Palma	9			3	77	89
4. Lanzarote	2	2		5	66	75
5. Fuerteventura					24	24
6. La Gomera					7	7
7. El Hierro					1	1
Área desconocida						
Suma Total	68	11	1	162	2.143	2.385

Situación actual según área de residencia

Área según residencia	Activos		Cerrados		Suma Total	
	Domiciliarios	Hospitalizados	Fallecidos	Recuperados		
						En planta
1. Tenerife	17	7	1	110	1.363	1.498
2. Gran Canaria	27	1		39	533	600
3. La Palma	11			7	88	106
4. Lanzarote	1	2		6	75	84
5. Fuerteventura	1				45	46
6. La Gomera					8	8
7. El Hierro					3	3
Área desconocida	11	1			28	40
Suma Total	68	11	1	162	2.143	2.385

Distribución por edad y sexo

Se utilizan grupos de edad decenales y un grupo para 90 o más años. Se muestra el porcentaje de casos por sexo y totales en cada grupo de edad.

Nota: para la desagregación por edad y sexo es necesaria la fecha de inicio de síntomas de los casos. Si algún caso transitoriamente no dispone de esta información no se incluye en el conteo de la tabla.

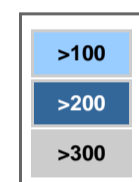
Grupo de edad	Casos			Porcentaje			Total	Total
	Desconocido	Mujer	Varón	Desconocido	Mujer	Varón		
0-9 años		4	5		0,3%	0,5%	9	0,4%
10-19 años		17	28		1,3%	2,6%	45	1,9%
20-29 años		126	105		9,7%	9,6%	231	9,7%
30-39 años		213	132		16,5%	12,1%	345	14,5%
40-49 años		239	187		18,5%	17,1%	426	17,9%
50-59 años		216	170		16,7%	15,6%	386	16,2%
60-69 años		179	192		13,8%	17,6%	371	15,6%
70-79 años		140	175		10,8%	16,0%	315	13,2%
80-89 años		110	84		8,5%	7,7%	194	8,1%
90 o más años		48	13		3,7%	1,2%	61	2,6%
Edad desconocida		2			0,2%		2	0,1%
Suma Total		1.294	1.091		100,0%	100,0%	2.385	100,0%

Incidencia acumulada por edad y sexo

Se utilizan grupos de edad decenales y un grupo para 90 o más años. Se muestra la incidencia acumulada (casos entre población por 100.000 habitantes) por sexo y totales en cada grupo de edad.

Nota: Se ha utilizado la población de 2019 del Instituto Canario de Estadística (ISTAC) a partir de datos del Instituto Nacional de Estadística (INE).

Grupo de edad	Mujer	Varón	Total
0-9 años	4,67	5,53	5,11
10-19 años	15,73	24,51	20,24
20-29 años	101,39	83,96	92,65
30-39 años	134,41	84,24	109,46
40-49 años	125,82	94,81	110,02
50-59 años	127,57	100,35	113,96
60-69 años	154,10	173,27	163,46
70-79 años	175,97	255,54	212,78
80-89 años	237,71	285,05	256,13
90 o más años	500,26	314,09	444,15
Edad desconocida			
Suma Total	119,00	102,35	110,76

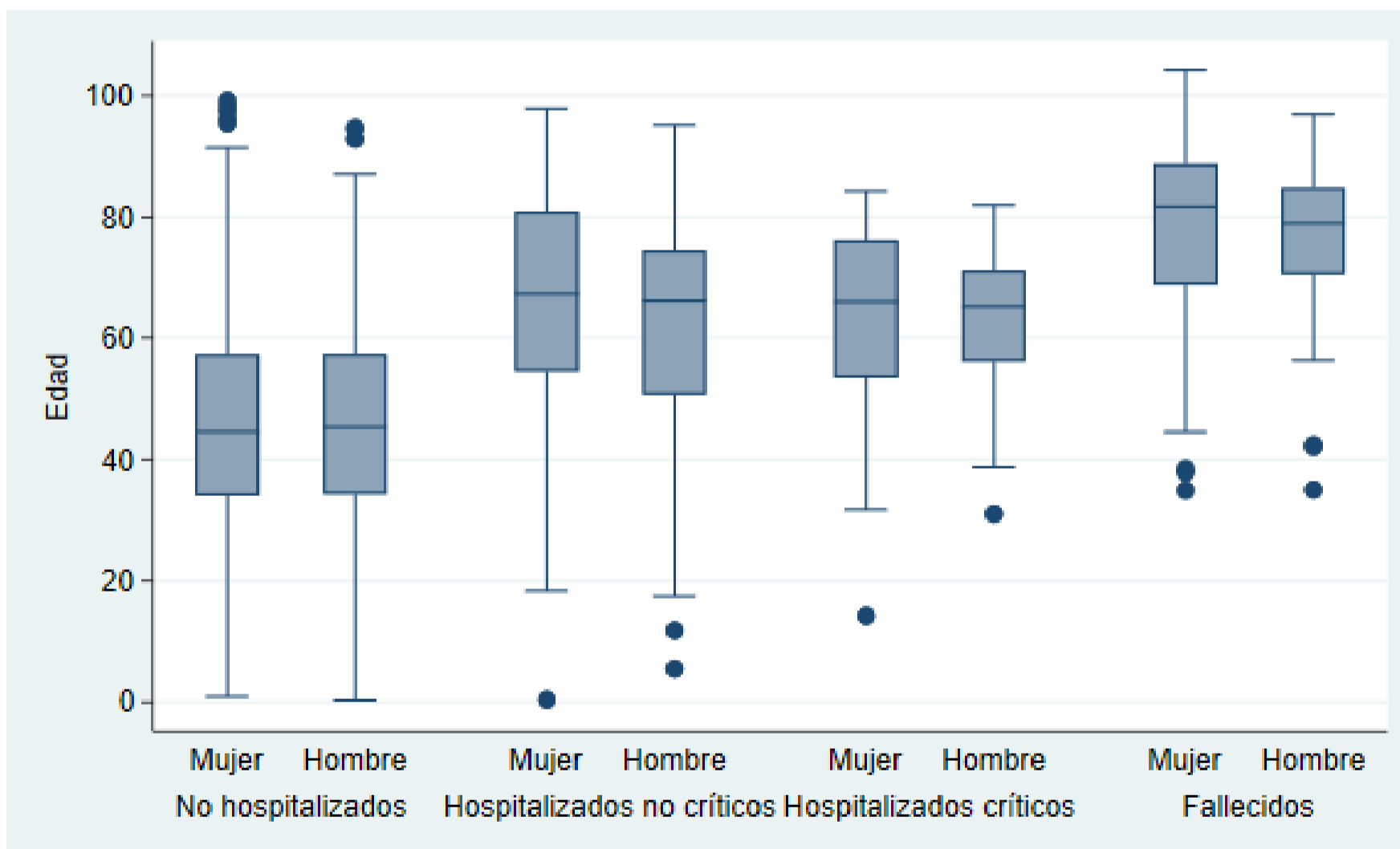


Media de edad en función del sexo y situación del caso

Se representa en diagrama de cajas la distribución por sexos los distintos subgrupos de casos: casos no hospitalizados, casos hospitalizados no críticos, casos hospitalizados críticos y fallecidos. Explicación del gráfico: consta de cajas con bigotes y puntos adyacentes que representan:

- Borde inferior de la caja: percentil 25
- Borde superior de la caja: percentil 75
- Línea horizontal dentro de la caja: mediana de la edad (percentil 50)
- Bigotes superior e inferior: 1.5 veces el rango intercuartílico (percentil 75- percentil 25).
- Puntos adyacentes: valores extremos (outliers)

Más información en: https://es.wikipedia.org/wiki/Diagrama_de_caja



Morbilidad según número de patologías previas

Se clasifican los casos en función de la demanda de asistencia sanitaria (sin ingreso, ingreso no crítico e ingreso crítico) y de si han fallecido de todos los casos acumulados. Se contabilizan las siguientes patologías para clasificar según la morbilidad preexistente descrita a la derecha de la tabla.

Nota 1: No se ha clasificado el caso según la demanda de atención sanitaria si se desconoce si ha tenido ingreso hospitalario y/o ingreso en unidad de críticos.

Nota 2: La evaluación de la morbilidad sólo se ha hecho cuando la información sobre sus antecedentes médicos está disponible.

Nº de patologías	No hospitalizados	Porcentaje	Hospitalizados no críticos	Porcentaje	Hospitalizados críticos	Porcentaje	Fallecidos	Porcentaje	Casos evaluados	Total de casos
0	310	21,7%	98	14,9%	24	17,5%	9	5,6%	441	441
1	300	21,0%	191	29,0%	42	30,7%	33	20,4%	566	566
2	103	7,2%	149	22,6%	38	27,7%	52	32,1%	342	342
3	36	2,5%	74	11,2%	13	9,5%	35	21,6%	158	158
4	6	0,4%	23	3,5%	6	4,4%	13	8,0%	48	48
5			4	0,6%	1	0,7%	4	2,5%	9	9
7			1	0,2%					1	1
Desconocido	672	47,1%	119	18,1%	13	9,5%	16	9,9%	820	820
Suma Total	1.427	100,0%	659	100,0%	137	100,0%	162	100,0%	2.385	2.385

Patologías evaluadas:

- Diabetes mellitus
- Enfermedad cardiovascular crónica (incluida hipertensión arterial)
- Enfermedad hepática crónica
- Enfermedad pulmonar crónica
- Enfermedad renal crónica
- Enfermedad neurológica o neuromuscular
- Inmunodeficiencia incluyendo VIH
- Cáncer.

Morbilidad según GMA por tipo de caso, grupo de edad y sexo

Se clasifican los casos según su Grupo de Morbilidad Ajustada (GMA), un indicador muy utilizado en Atención Primaria que proporciona información sobre la morbilidad de cada caso. Para facilitar su interpretación se han conservado los colores originales utilizados por DragoAP. Además se ha clasificado cada caso en función de la demanda de asistencia sanitaria (no hospitalizado, hospitalizado no crítico y hospitalizado crítico) y de si ha fallecido. Se han clasificado los casos según menor de 65 años, 65-74 años y más de 74 años.

Nota: El GMA es desconocido si el caso no tiene tarjeta sanitaria o lleva mucho tiempo si estar adscrito a un cupo médico, entre otras razones.

Nota: Para más información sobre el proyecto GMA puede consultarse el artículo original en abierto en: <https://www.elsevier.es/es-revista-atencion-primaria-27-articulo-los-grupos-morbilidad-ajustados-nuevo-S0212656716302104>

Se muestran 3 tablas en función del grupo de edad (0-64 años, 65-74 años y 75 o más años) y se clasifica en filas según el percentil de GMA y en columnas según la demanda asistencial (no hospitalización, hospitalización no crítica y hospitalización crítica) y si ha fallecido, mostrando tanto el número de casos como el porcentaje de percentil de GMA para cada columna.

0-64 años										
GMA	Total	Evaluados	No hospitalizados	%	Hospitalizados	%	Críticos	%	Fallecidos	%
1. <80 sin enf. crónicas	210	14,7%	184	16,7%	20	8,0%	5	8,2%	1	4,8%
2. <80 con enf. crónicas	915	63,9%	741	67,4%	140	55,8%	28	45,9%	6	28,6%
3. 80-95	251	17,5%	156	14,2%	65	25,9%	20	32,8%	10	47,6%
4. 95-99.5	51	3,6%	19	1,7%	22	8,8%	7	11,5%	3	14,3%
5. >=99.5	6	0,4%			4	1,6%	1	1,6%	1	4,8%
GMA desconocido	205		143		53		7		2	
Suma Total	1.638	100,0%	1.243	100,0%	304	100,0%	68	100,0%	23	100,0%

65-74 años										
GMA	Total	Evaluados	No hospitalizados	%	Hospitalizados	%	Críticos	%	Fallecidos	%
1. <80 sin enf. crónicas	3	1,0%	2	2,0%	1	0,8%				
2. <80 con enf. crónicas	93	31,2%	33	33,0%	47	36,2%	8	22,2%	5	15,6%
3. 80-95	116	38,9%	44	44,0%	41	31,5%	20	55,6%	11	34,4%
4. 95-99.5	75	25,2%	20	20,0%	34	26,2%	8	22,2%	13	40,6%
5. >=99.5	11	3,7%	1	1,0%	7	5,4%			3	9,4%
GMA desconocido	50		12		29		7		2	
Suma Total	348	100,0%	112	100,0%	159	100,0%	43	100,0%	34	100,0%

75 o más años										
GMA	Total	Evaluados	No hospitalizados	%	Hospitalizados	%	Críticos	%	Fallecidos	%
1. <80 sin enf. crónicas	5	1,4%			1	0,6%	3	13,0%	1	1,1%
2. <80 con enf. crónicas	45	12,7%	11	18,0%	22	12,4%	3	13,0%	9	9,7%
3. 80-95	111	31,3%	21	34,4%	55	30,9%	7	30,4%	28	30,1%
4. 95-99.5	149	42,0%	27	44,3%	74	41,6%	8	34,8%	40	43,0%
5. >=99.5	45	12,7%	2	3,3%	26	14,6%	2	8,7%	15	16,1%
GMA desconocido	44		11		18		3		12	
Suma Total	399	100,0%	72	100,0%	196	100,0%	26	100,0%	105	100,0%

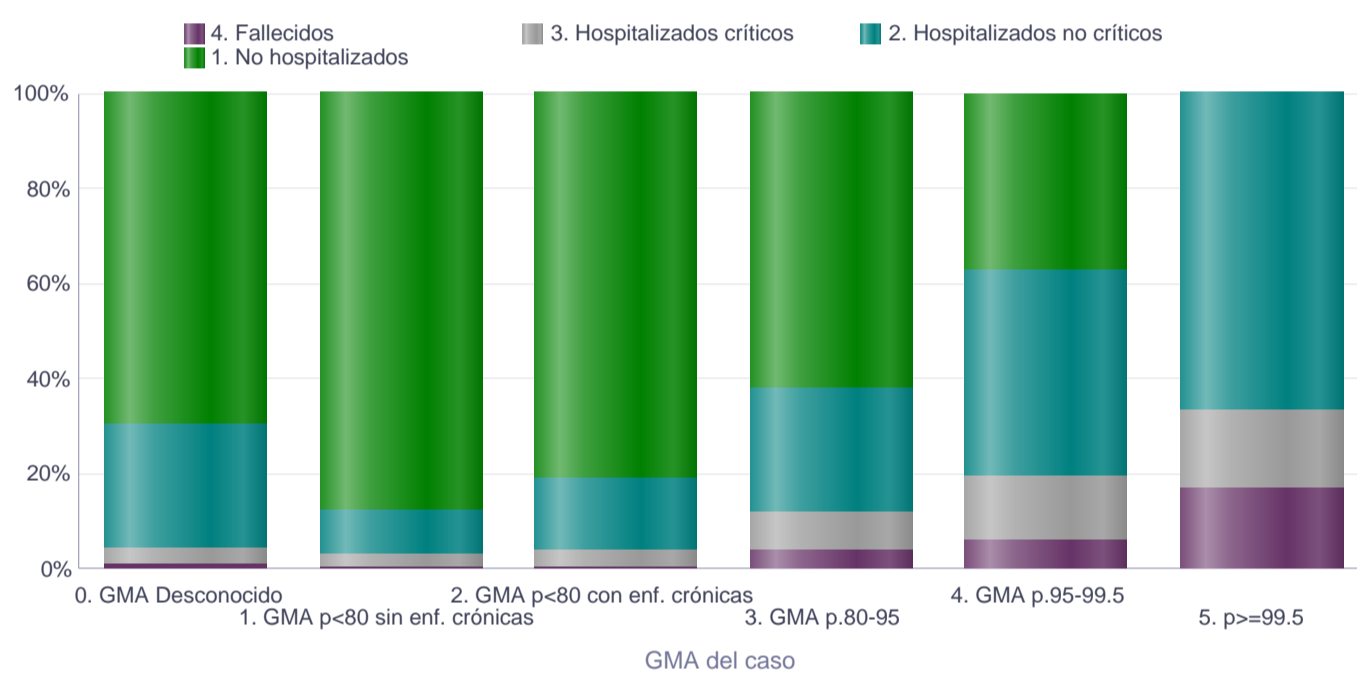
GMA según situación del caso por grupo de edad

Se muestra una gráfica para cada grupo de edad (0-64 años, 65-74 años y 75 o más años) en barras cada grupo de percentil de GMA y en colores en cada una el porcentaje para cada situación del caso según la demanda de asistencia sanitaria (no hospitalizado, hospitalización no crítica y hospitalización crítica) o si ha fallecido.

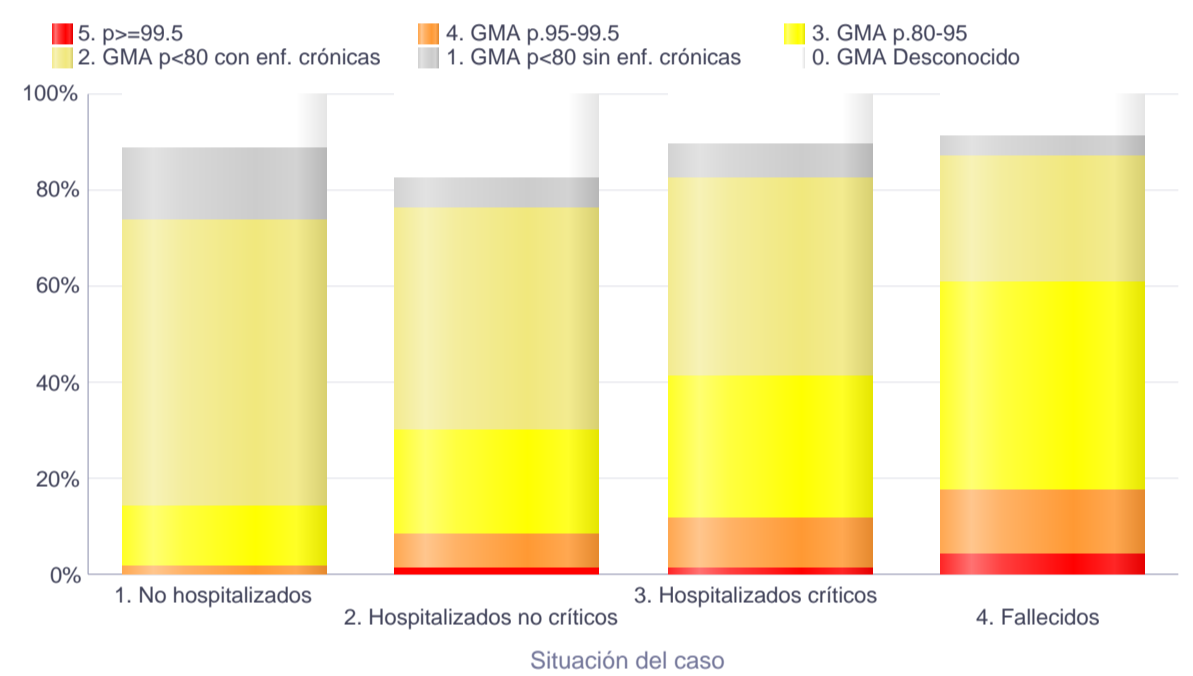
Situación del caso según GMA y grupo de edad

Se muestra una gráfica para cada grupo de edad (0-64 años, 65-74 años y 75 o más años) en barras cada situación del caso según la demanda de asistencia sanitaria (no hospitalizado, hospitalización no crítica y hospitalización crítica) o si ha fallecido y en colores en cada una el porcentaje para cada grupo de percentil de GMA.

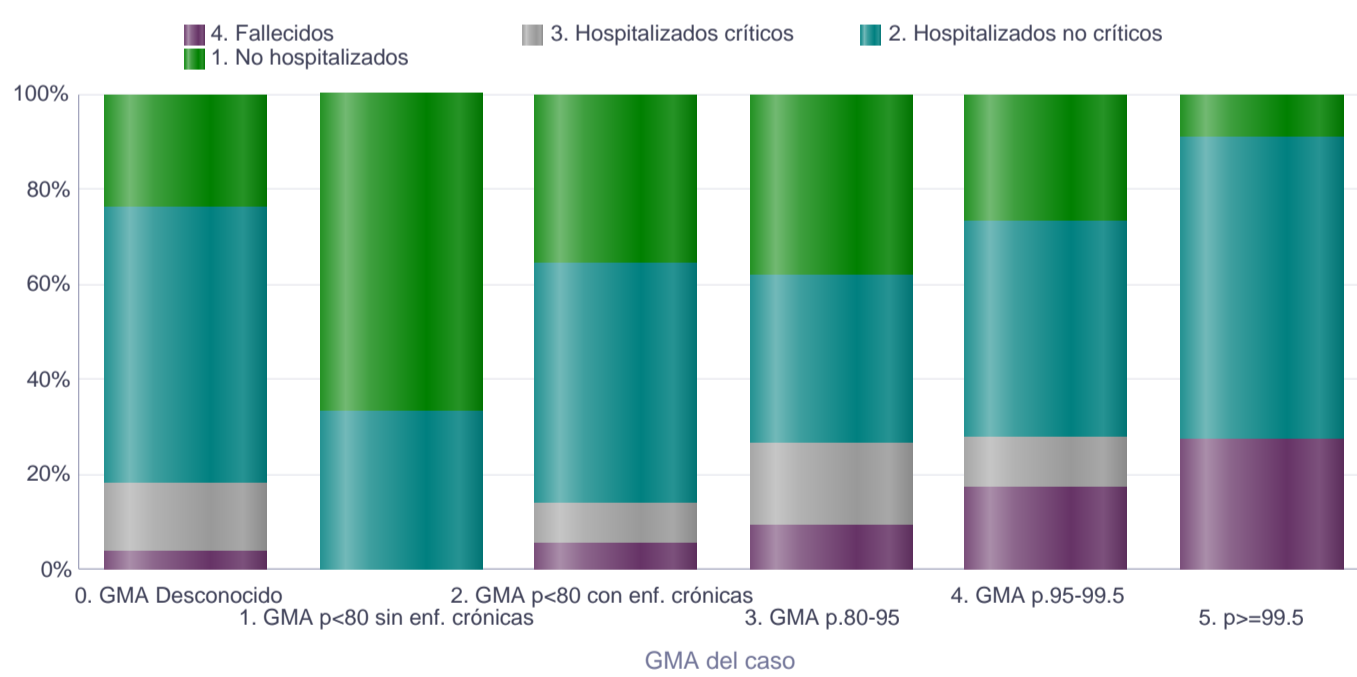
EDAD 0-64 años Total



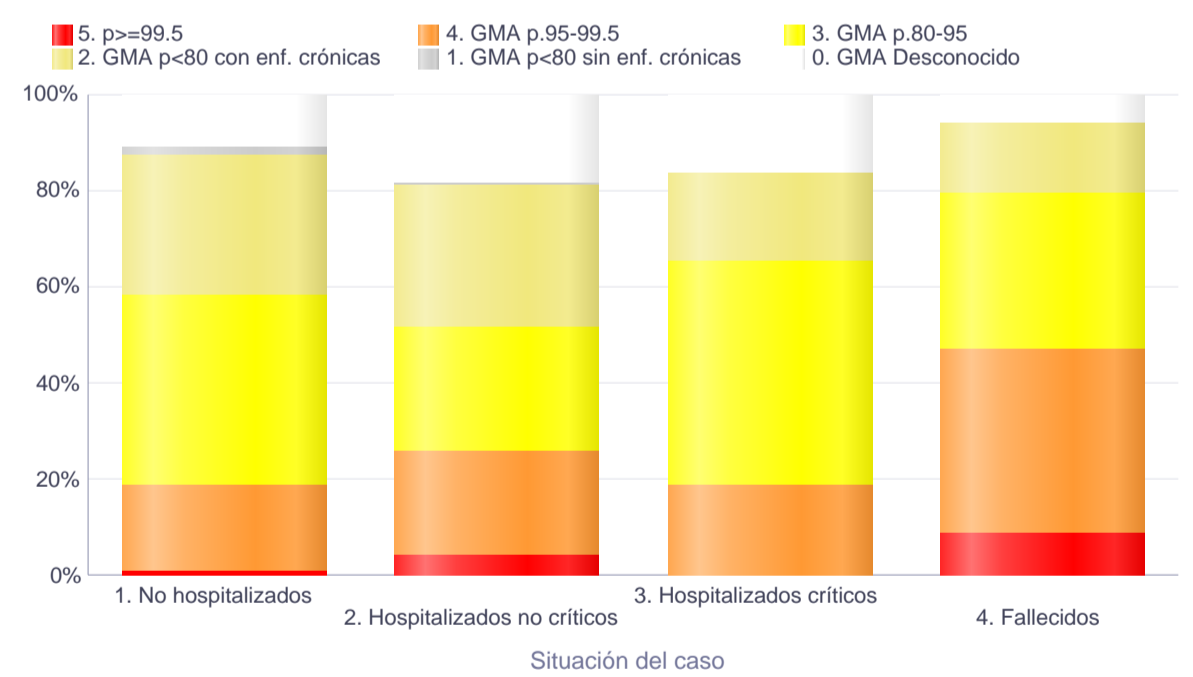
EDAD 0-64 años Total



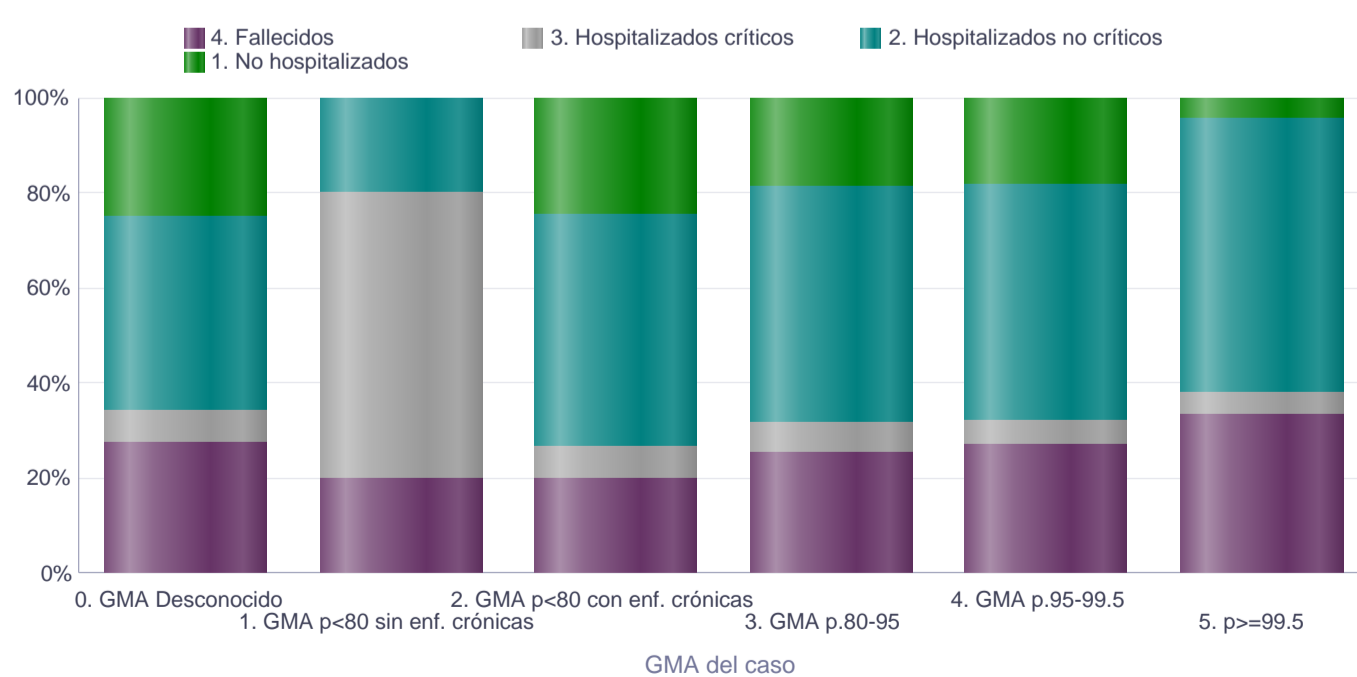
EDAD 65-74 años Total



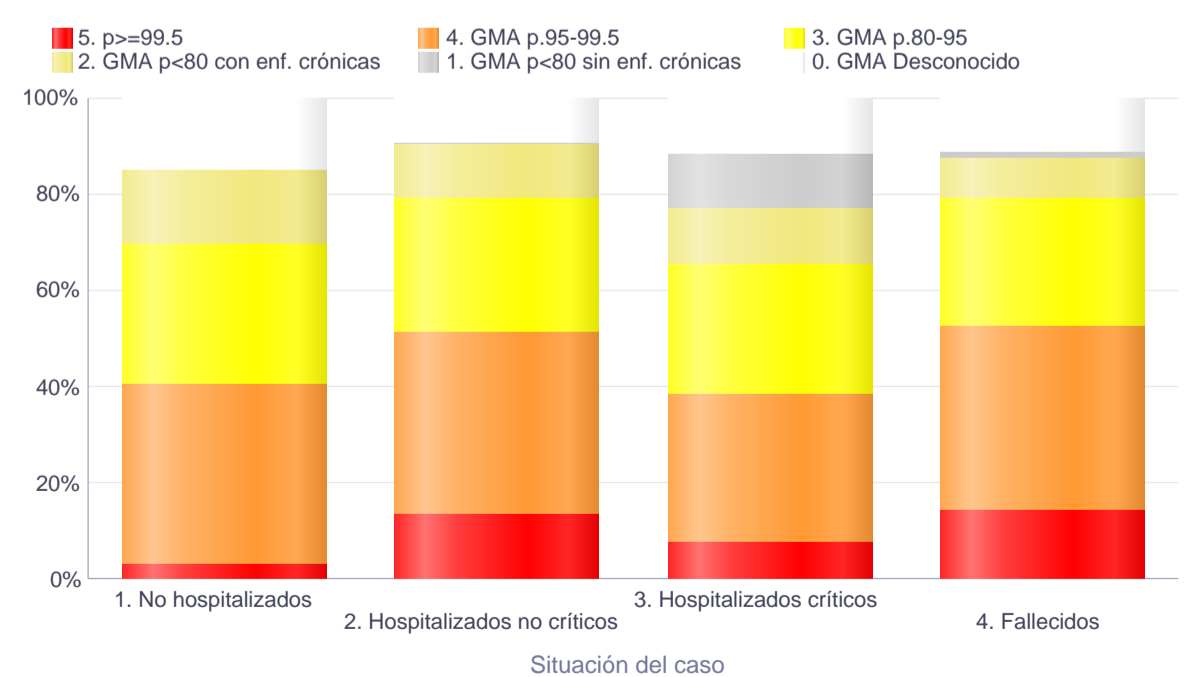
EDAD 65-74 años Total



EDAD 75 o más años Total



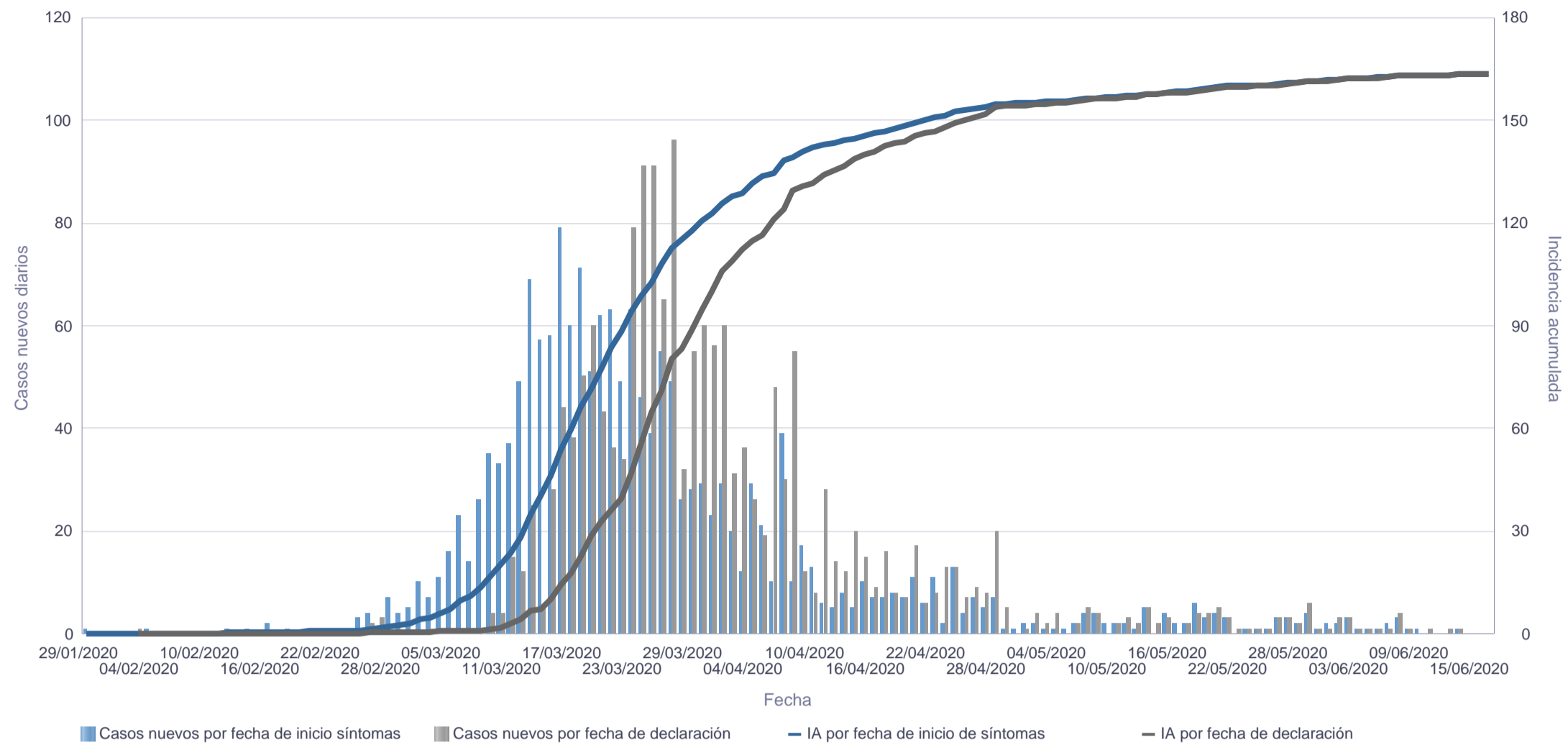
EDAD 75 o más años Total



Curva epidémica de la provincia de Santa Cruz de Tenerife

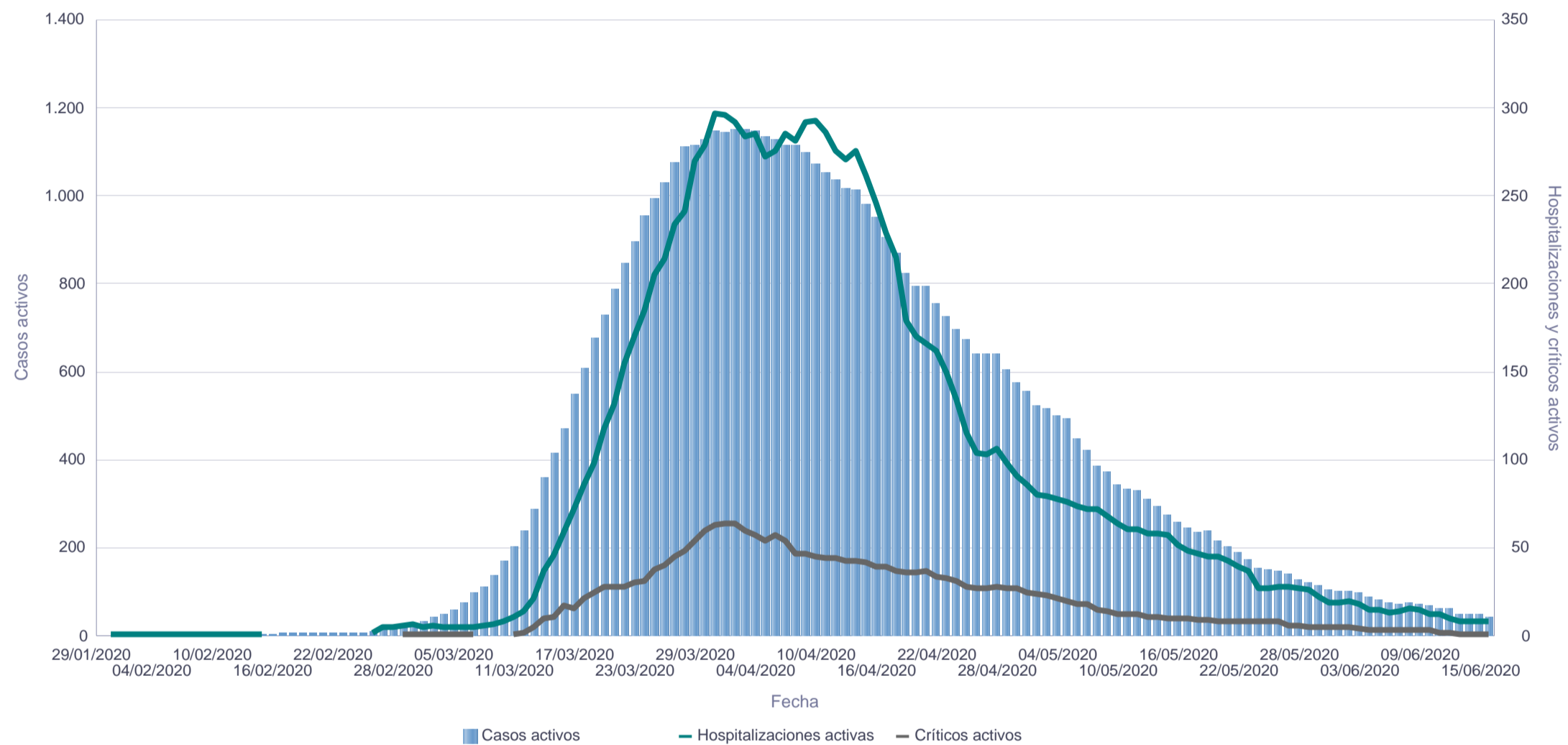
Se representan los casos nuevos diarios de dos maneras a la vez: según su fecha de inicio de síntomas (azul) y según su fecha de declaración (gris) y se calcula en base a cada fecha la incidencia acumulada mediante: número de casos / población *100.000 habitantes.

Nota: Para el cálculo de la incidencia acumulada se ha utilizado la población de 2019 del Instituto Canario de Estadística (ISTAC) a partir de datos del Instituto Nacional de Estadística (INE).



Casos, hospitalizaciones y críticos activos de la provincia de Santa Cruz de Tenerife

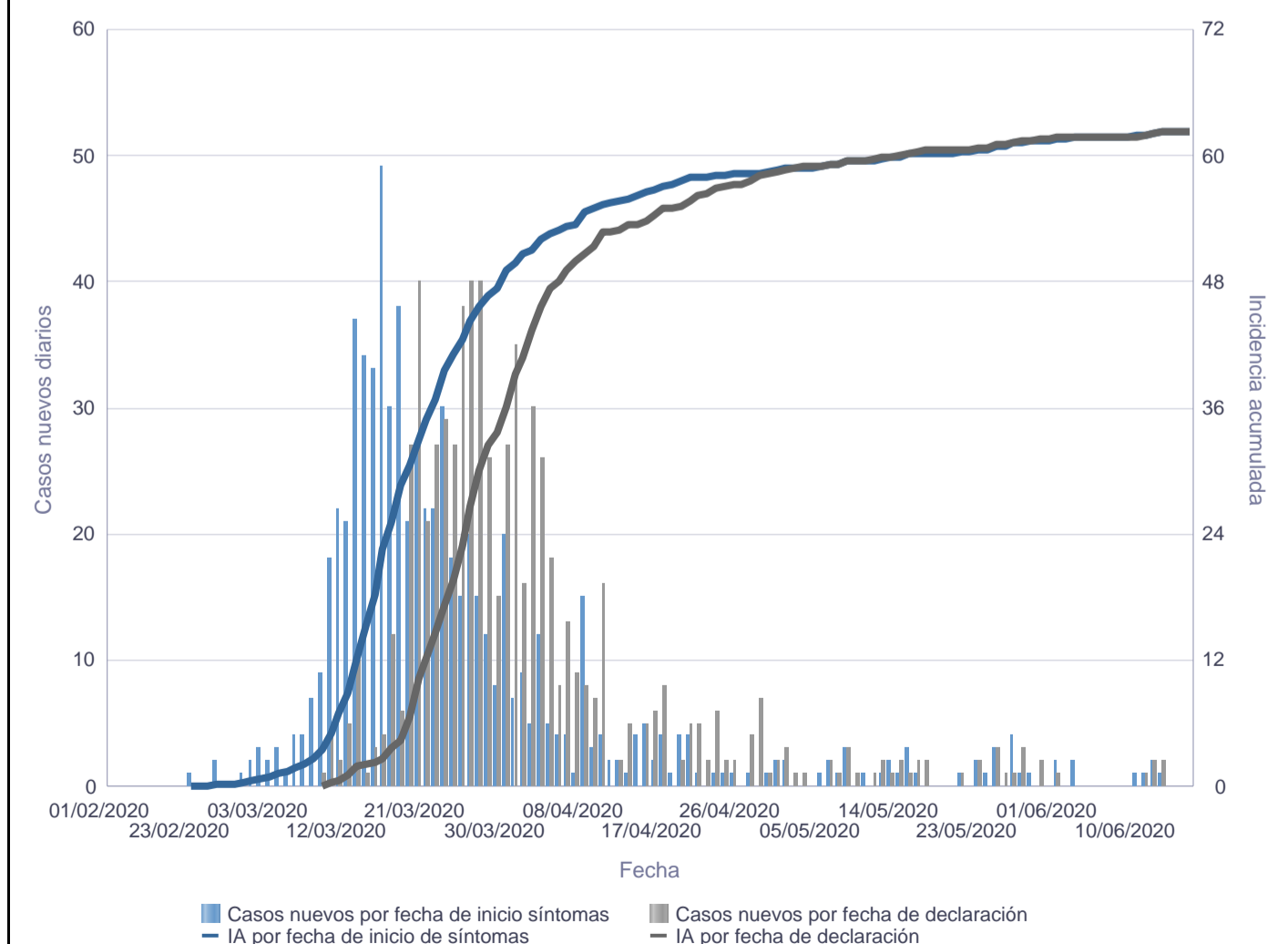
Se representa el número de casos activos de cada día junto a las hospitalizaciones y críticos activos.



Curva epidémica de la provincia de Las Palmas

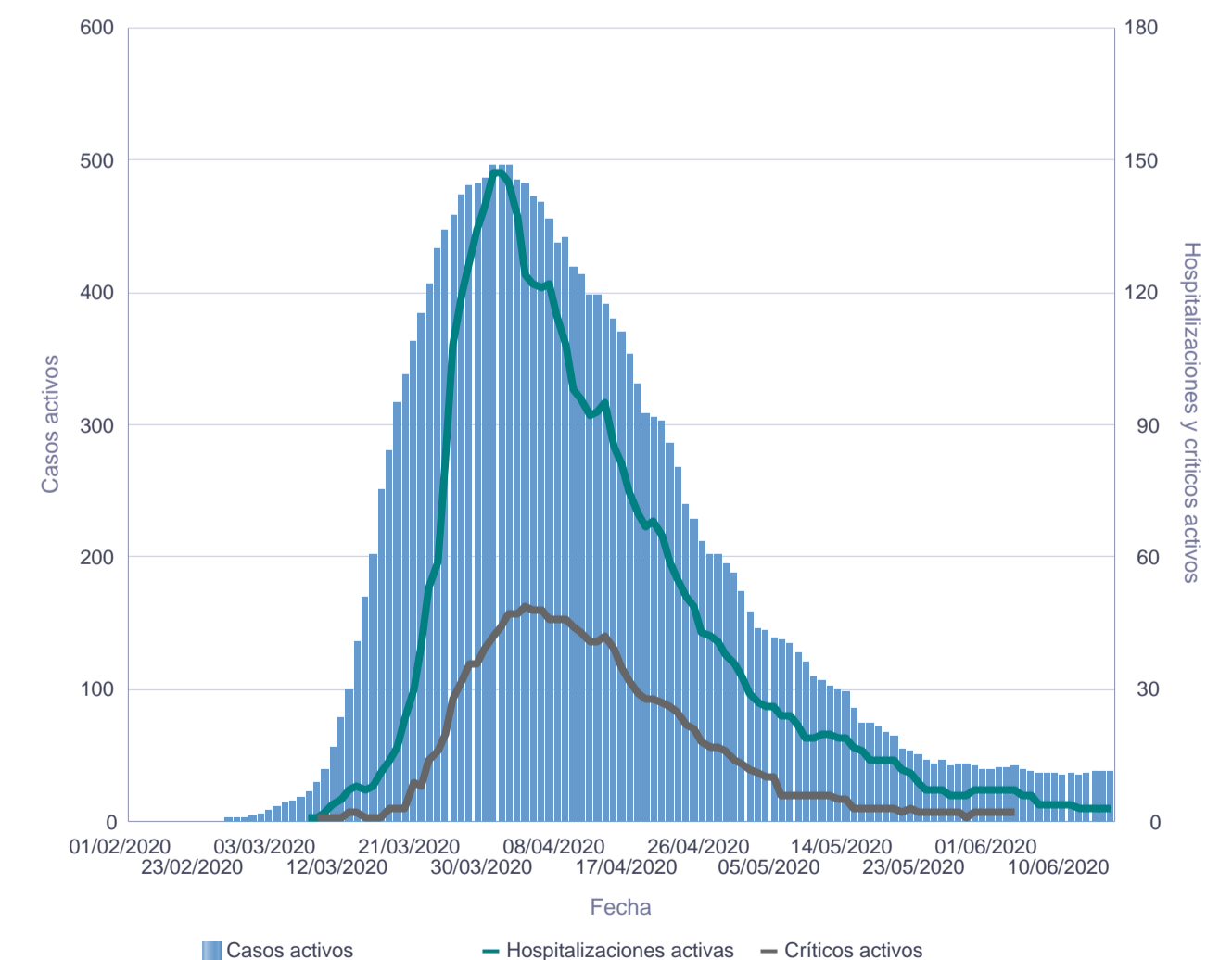
Se representan los casos nuevos diarios de dos maneras a la vez: según su fecha de inicio de síntomas (azul) y según su fecha de declaración (gris) y se calcula en base a cada fecha la incidencia acumulada mediante: número de casos / población *100.000 habitantes.

Nota: Para el cálculo de la incidencia acumulada se ha utilizado la población de 2019 del Instituto Canario de Estadística (ISTAC) a partir de datos del Instituto Nacional de Estadística (INE).



Casos, hospitalizaciones y críticos activos de la provincia de Las Palmas

Se representa el número de casos activos de cada día junto a las hospitalizaciones y críticos activos.



Media de días hasta evento de interés

Se calcula la media de días entre el inicio de síntomas y evento de interés: declaración del caso, ingreso hospitalario, ingreso en unidad de críticos y defunción. A la derecha se contabiliza el número de casos con cada evento sobre el que se ha calculado la media de días.

Días hasta declaración	Días hasta hospitalización	Días hasta ingreso en UCI	Días hasta defunción	Declaraciones	Hospitalizaciones	Críticos	Defunciones
7,94	8,3	10,84	18,57	2.385	946	181	162

Defunciones por edad y sexo

Nota: No se contabilizarán defunciones sin fecha

Grupo de edad	Desconocido	Mujer	Varón	Total
0-9 años				
10-19 años				
20-29 años				
30-39 años		3	1	4
40-49 años		1	2	3
50-59 años		6	4	10
60-69 años		9	13	22
70-79 años		14	33	47
80-89 años		26	31	57
90 o más años		12	7	19
Edad desconocida				
Suma Total		71	91	162

Letalidad y mortalidad

Se han calculado tres índices distintos: letalidad, letalidad ajustada por tiempo y mortalidad. Se definen a continuación:

-Letalidad: total de defunciones / total de casos (%). Este índice infraestima la verdadera letalidad porque sólo es adecuado cuando finalice la pandemia.

-Letalidad ajustada por tiempo: total de defunciones / total de casos hace 14 días (%). Este índice utiliza los casos que había hace 8 días

(tiempo medio entre inicio de síntomas y defunción), es mucho más exacto aunque algo inestable inicialmente porque el número de casos hace 14 días era reducido.

-Mortalidad: total de defunciones / población * 100.000. Este índice calcula el impacto en toda la población, no se limita a los casos.

Se ha utilizado la población de 2019 del Instituto Canario de Estadística (ISTAC) a partir de datos del Instituto Nacional de Estadística (INE).

LETALIDAD

Grupo de edad	Desconocido	Mujer	Varón	Suma Total
1.- Edad desconocida				
2.- 0-64 años		1,41	1,39	1,41
3.- 65-74 años		7,95	11,17	9,77
4.- 75 años o más		20,72	33,33	26,32
Suma Total		5,49	8,34	6,79

LETALIDAD AJUSTADA POR TIEMPO

Grupo de edad	Desconocido	Mujer	Varón	Suma Total
1.- Edad desconocida				
2.- 0-64 años		1,42	1,42	1,42
3.- 65-74 años		7,95	11,17	9,77
4.- 75 años o más		20,72	33,33	26,32
Suma Total		5,51	8,43	6,84

MORTALIDAD

Grupo de edad	Desconocido	Mujer	Varón	Suma Total
1.- Edad desconocida				
2.- 0-64 años		1,45	1,09	1,27
3.- 65-74 años		12,2	24,32	18,01
4.- 75 años o más		51,01	95,64	69,14
Suma Total		6,53	8,54	7,52

Personal sanitario

Se define como personal sanitario a las personas que están trabajando en un centro sanitario. Se representa el personal en función de grupo de edad decenal y sexo.

Grupos de edad	Sexo		Total
	Mujer	Varón	
20-29 años	67	22	89
30-39 años	125	37	162
40-49 años	129	39	168
50-59 años	90	37	127
60-69 años	22	16	38
Suma Total	433	151	584

Casos relacionados con la atención sanitaria

Este apartado está siendo estudiado en detalle y se mostrará de nuevo lo antes posible.

Hospitalizaciones y estancias

Se representan las hospitalizaciones activas tanto en planta como en unidades de críticos y las estancias totales en planta y en unidad de críticos por hospital. Las hospitalizaciones activas incluyen las de UCI.

Provincia	Hospital de ingreso	Hospitalizaciones activas (incluye UCI)	UCI activos	Estancias (incluye UCI)	Estancia UCI
Las Palmas	C.H.U.I.Materno Infantil			1.588	592
	H. Doctor José Molina Orosa		2	731	262
	H.G.de Fuerteventura Virgen de la Peña			151	94
	H.I.de Lanzarote			6	
	H.U.de Gran Canaria Doctor Negrín		1	1.887	617
	Hospiten Roca			15	
	Otros			3	
Santa Cruz de Tenerife	C.H.U.Nuestra Señora de la Candelaria	6	1	4.280,78	1.074,85
	H.G.de La Palma			371	107
	H.I.Nuestra Señora de los Reyes			15	
	H.Nuestra Señora de Guadalupe			24	
	H.San Juan de Dios			970	
	H.U.de Canarias		2	5.201,02	832
	Hospital del Sur (CHUNSC)			19	
	Otros		1	129	3
Suma Total		12	1	15.390,8	3.581,85

Descripción de síntomas

Se describen los síntomas principales en el momento de la sospecha de total de casos, especificando el número de casos que tenían un valor válido para cada síntoma, así como el porcentaje que presentó dicho síntoma. Se calcula además la chi2 y el p-valor para la diferencia por sexos en la presentación de cada síntoma.

	Mujer	Hombre	Total	chi2	p
	n %	n %	n %		
Escalofríos	1083 27,42 %	910 32,20 %	1993 29,60 %	5,4079	0,0200
Fiebre	1092 56,04 %	916 72,60 %	2008 63,60 %	58,9651	0,0000
Tos	1100 68,91 %	922 72,23 %	2022 70,43 %	2,6627	0,1027
Dolor de garganta	1084 28,97 %	908 18,94 %	1992 24,40 %	26,9172	0,0000
Dificultad Respiratoria	1090 31,56 %	915 36,94 %	2005 34,01 %	6,4154	0,0113
Neumonía	1069 21,61 %	890 32,81 %	1959 26,70 %	31,1303	0,0000
Otros síntomas respiratorios graves	1082 1,85 %	907 2,87 %	1989 2,31 %	2,264	0,1324
Vómitos	1087 7,64 %	912 4,61 %	1999 6,25 %	7,769	0,0053
Diarrea	1089 30,39 %	915 26,23 %	2004 28,49 %	4,2342	0,0396
Fallo renal agudo	1075 0,47 %	898 1,89 %	1973 1,12 %	9,0485	0,0026

PCR por días

Se analiza el total de pruebas rt-PCR diarias en todos los laboratorios de los hospitales canarios hasta el **15/06/2020 incluido**.

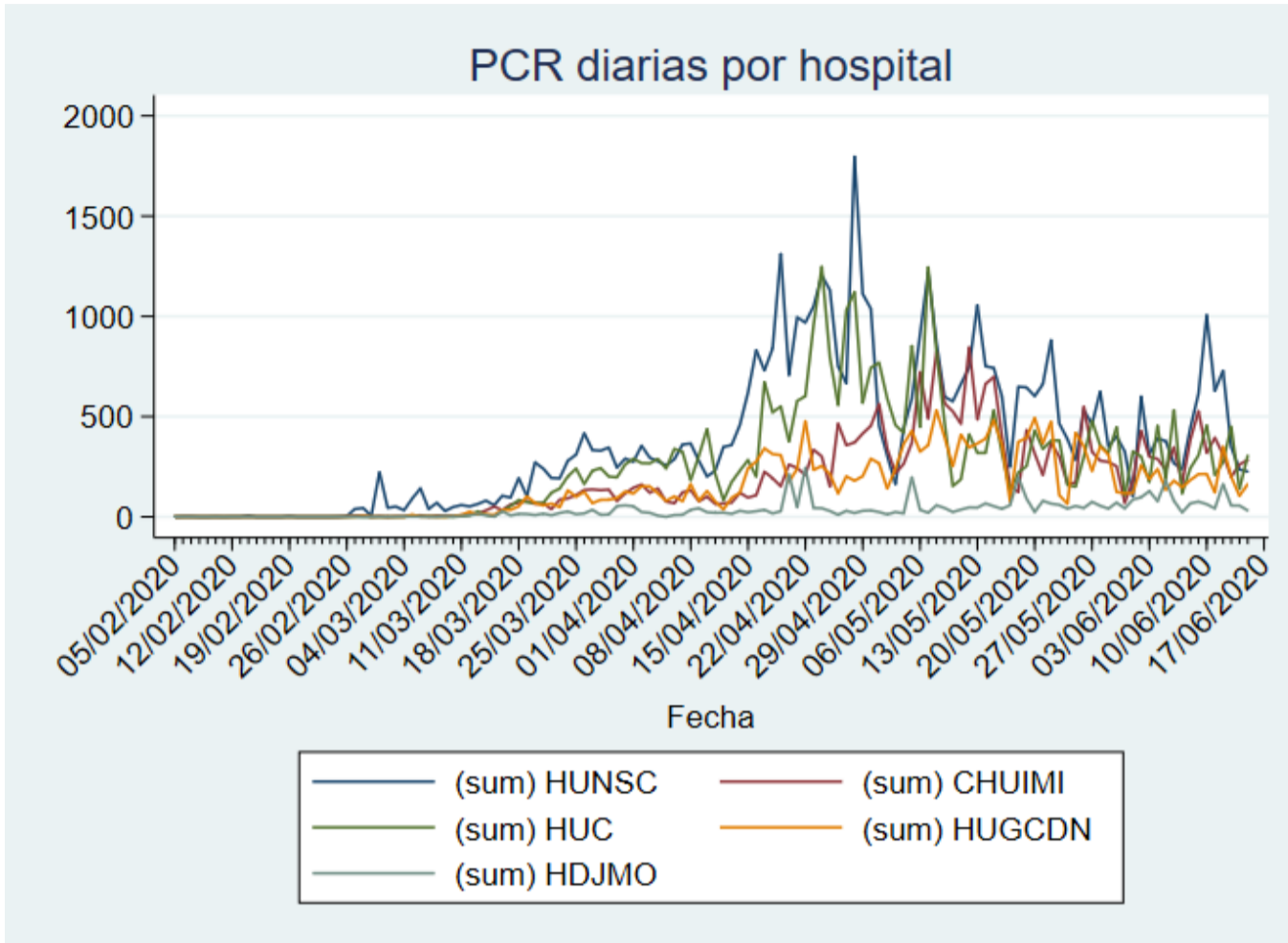
En las distintas gráficas se muestra:

- El total de rt-PCR por hospital y día.
- El total de rt-PCR de la comunidad autónoma por día.
- El porcentaje de rt-PCR positivas por día.
- El total de personas con al menos una rt-PCR por día.
- El porcentaje de rt-PCR positivas por día usando una rt-PCR por persona (se toma la primera muestra positiva y se descarta el resto si esa persona se hizo más rt-PCR).

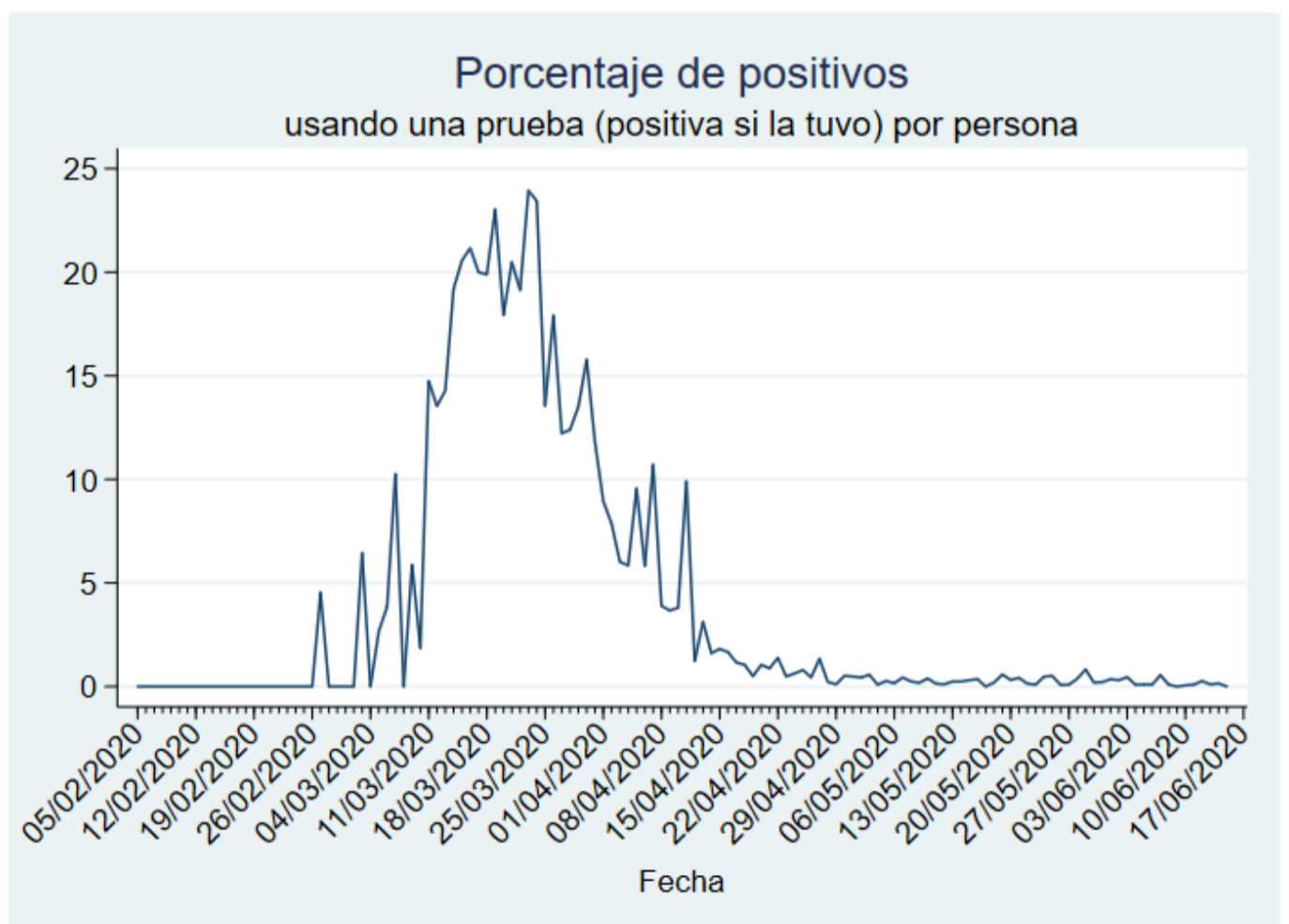
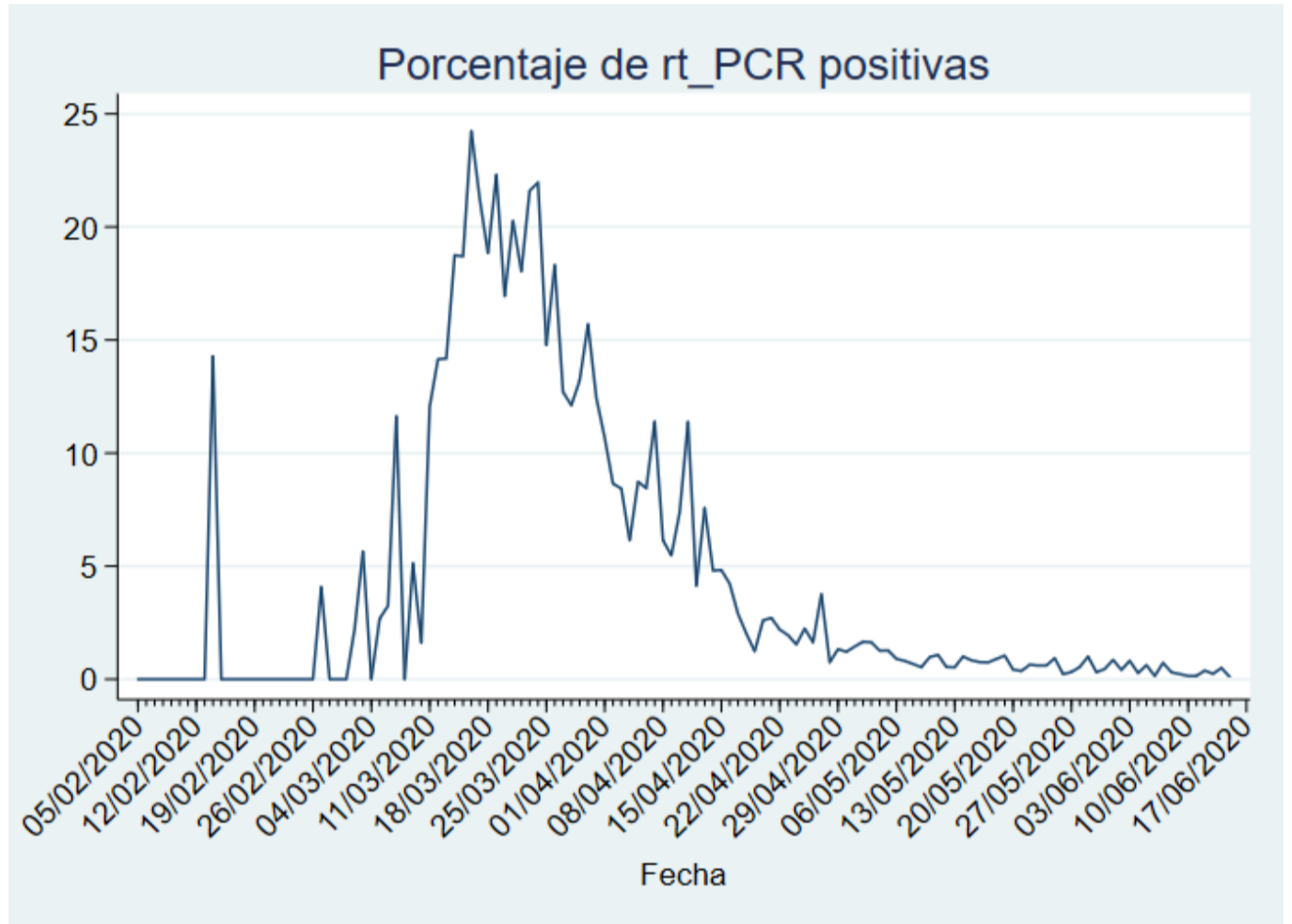
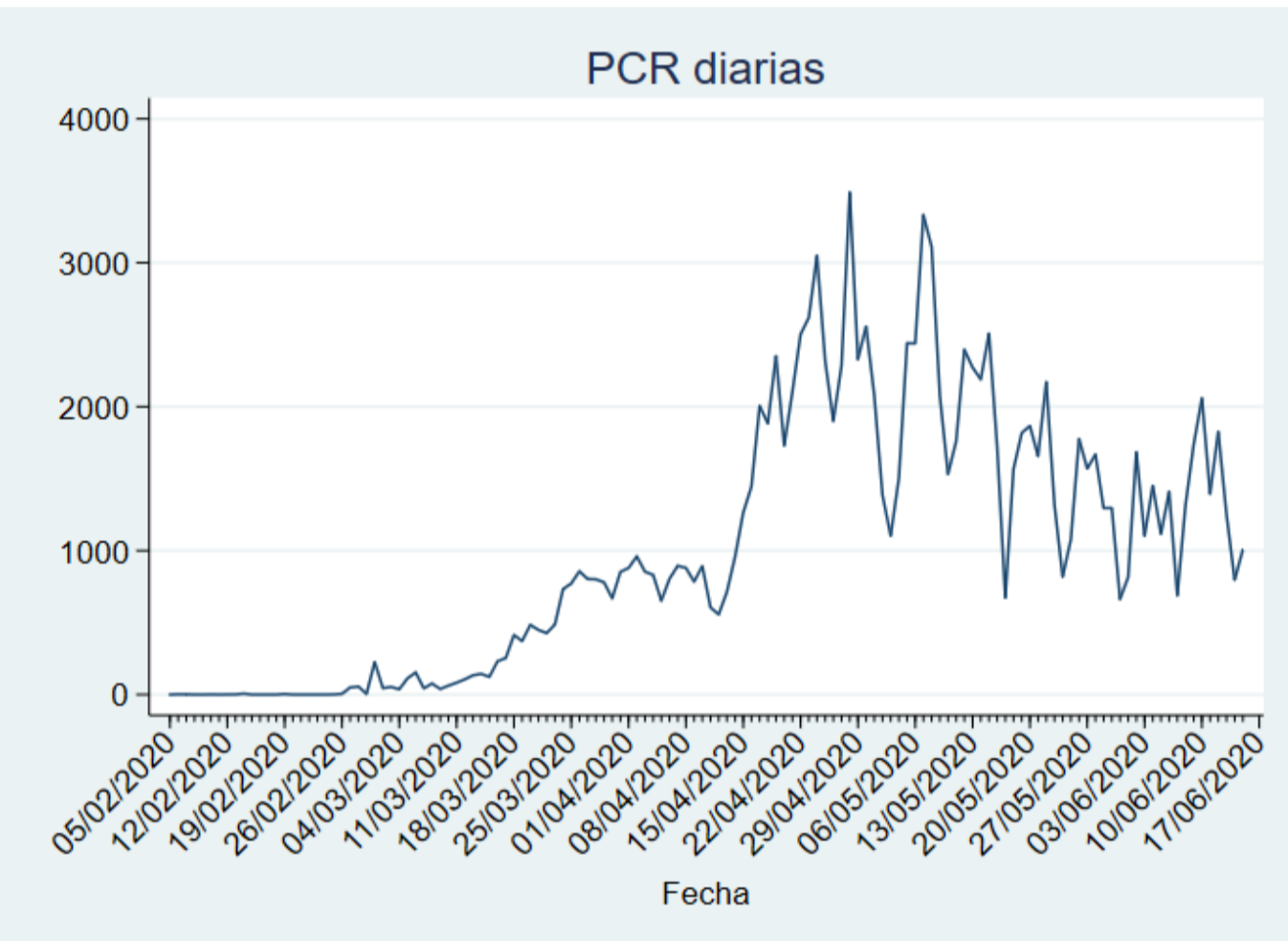
El total de rt-PCR realizadas ha sido de: 132812.

El total de personas a las que se le ha realizado al menos una rt-PCR es de: 103974.

Se muestra en una tabla el número y frecuencia de rt-PCR por persona. [b]Nota[/b]: el porcentaje de positivos se ha calculado sólo cuando se disponía de al menos 5 rt-PCR al día.

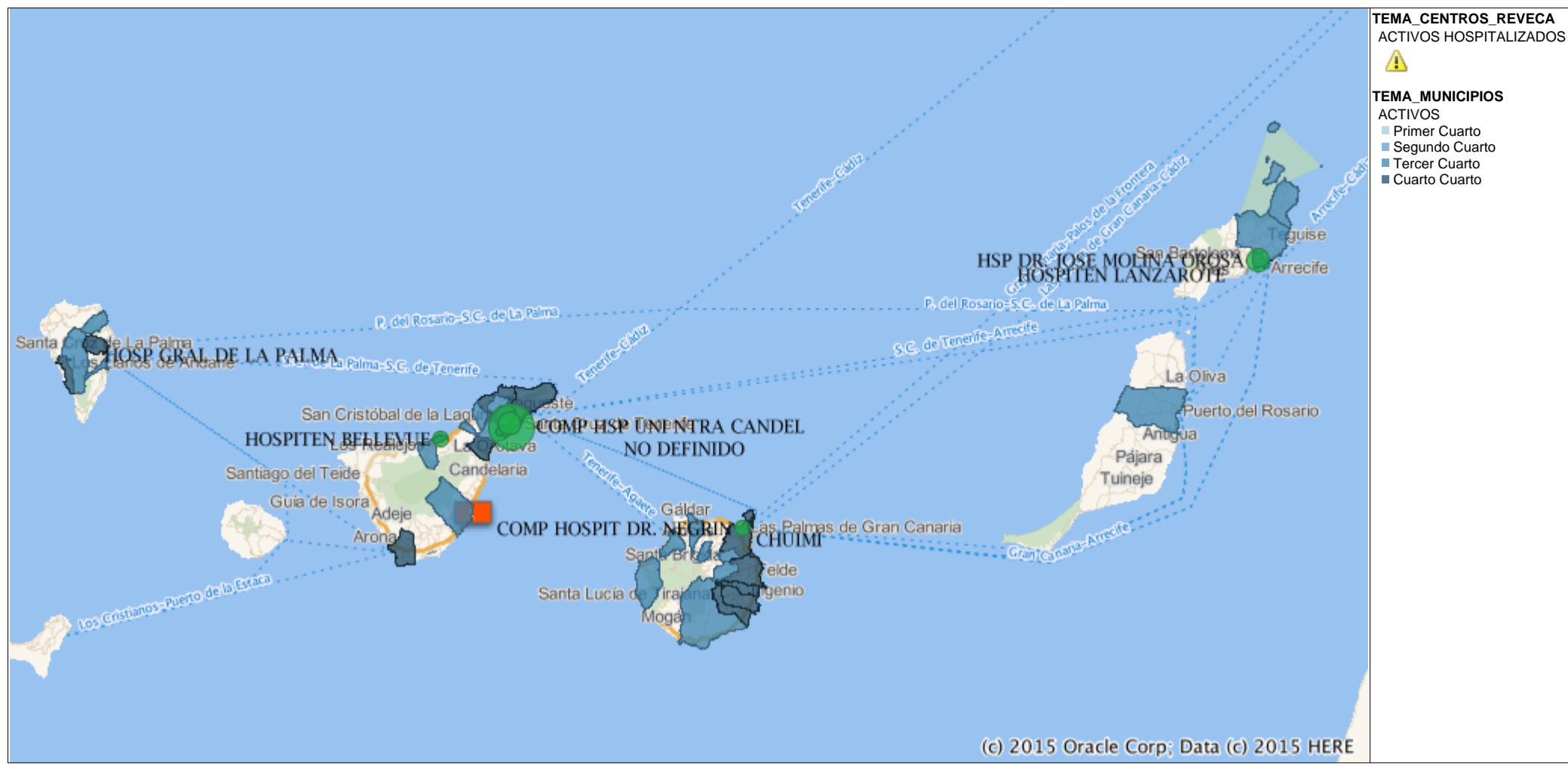


Nº de rt-PCR	Nº de personas	Porcentaje
1	103974	78.29
2	19678	14.82
3	4938	3.72
4	1708	1.29
5	708	0.53
6	338	0.25
7	175	0.13
8	105	0.08
9	62	0.05
10 o más	1126	0.85
Total rt-PCR	132812	100.00



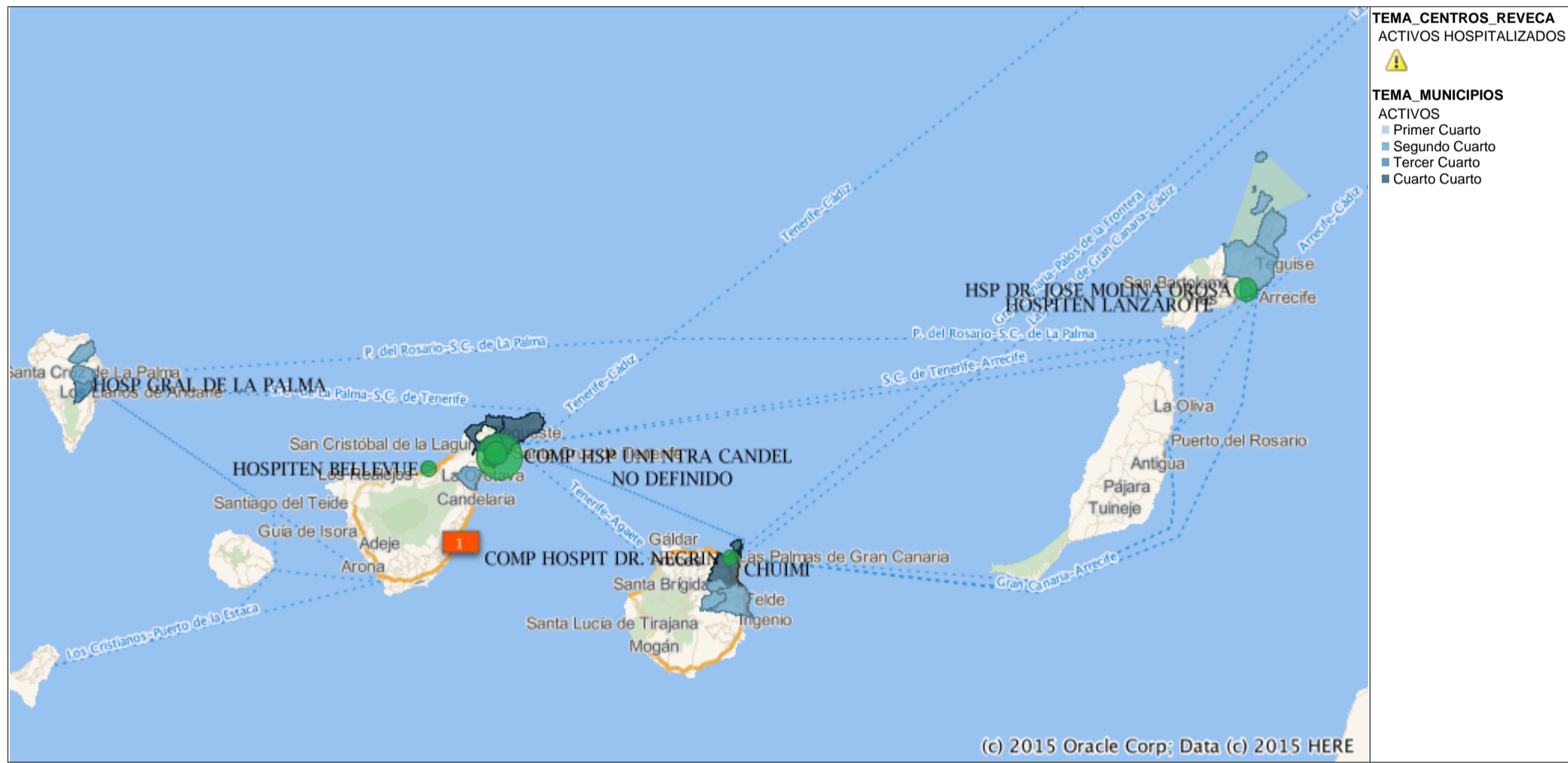
Mapa de casos activos según municipio de residencia

Se muestran los casos en función del municipio de residencia de los mismos. En la tabla "Casos activos según municipio de residencia y municipio del centro declarante" de la página 4 de este mismo informe se detalla el número de casos según el municipio de residencia.



Mapa de casos activos según municipio del centro declarante

Se muestran los casos en función del municipio del centro declarante de los mismos. En la tabla "Casos activos según municipio de residencia y municipio del centro declarante" de la página 4 de este mismo informe se detalla el número de casos según el municipio de declaración del centro.



Casos activos domiciliarios en función de municipio de residencia y municipio de declaración

De los datos de tarjeta sanitaria se saca la residencia del caso y se le asigna al municipio de residencia. Por otra parte, en función del centro al que acuda el caso cuando es diagnosticado de COVID-19 o si su muestra es remitida a un hospital de referencia, se asigna el caso al municipio de declaración. Por tanto se representan los casos en función de estos dos municipios y se calcula también la incidencia acumulada (casos/población * 100.000 habitantes) usando como referencia la población de 2019 del Instituto Canario de Estadística (ISTAC) a partir de datos del Instituto Nacional de Estadística (INE).

Área declarante	Municipio declarante	Activos en domicilio	IA	Área de residencia	Municipio de residencia	Activos en domicilio	IA		
Desconocido	DESCONOCIDO			Desconocido	DESCONOCIDO				
	NODEF				NODEF	11			
El Hierro	EL PINAR			El Hierro	EL PINAR				
	FRONTERA				FRONTERA				
	VALVERDE				VALVERDE				
Fuerteventura	ANTIGUA			Fuerteventura	ANTIGUA				
	BETANCURIA				BETANCURIA				
	LA OLIVA				LA OLIVA				
	PAJARA				PAJARA				
	PUERTO DEL ROSARIO				PUERTO DEL ROSARIO	1	2,45		
	TUINEJE				TUINEJE				
Gran Canaria	AGAETE			Gran Canaria	AGAETE	1	17,9		
	AGÜIMES				AGÜIMES	2	6,33		
	ARTENARA				ARTENARA				
	ARUCAS				ARUCAS				
	FIRGAS				FIRGAS				
	GALDAR				GALDAR				
	INGENIO				INGENIO	2	6,39		
	LAS PALMAS DE G.C.	31	8,16		LAS PALMAS DE G.C.	14	3,68		
	MOGAN				MOGAN				
	MOYA				MOYA				
	SAN BARTOLOME DE TIRAJANA				SAN BARTOLOME DE TIRAJANA	1	1,87		
	SAN NICOLAS DE TOLENTINO				SAN NICOLAS DE TOLENTINO	1	13,33		
	SANTA BRIGIDA				SANTA BRIGIDA				
	SANTA LUCIA DE TIRAJANA				SANTA LUCIA DE TIRAJANA	2	2,73		
	STA. Mª DE GUIA DE G.C.				STA. Mª DE GUIA DE G.C.	1	7,22		
	TEJEDA				TEJEDA				
	TELDE	1	0,97		TELDE	2	1,95		
	TEROR				TEROR				
	VALLESECO				VALLESECO	1	26,67		
	VALSEQUILLO DE G.C.				VALSEQUILLO DE G.C.				
VEGA DE SAN MATEO			VEGA DE SAN MATEO						
La Gomera	AGULO			La Gomera	AGULO				
	ALAJERO				ALAJERO				
	HERMIGUA				HERMIGUA				
	S. SEBASTIAN DE LA GOMERA				S. SEBASTIAN DE LA GOMERA				
	VALLE GRAN REY				VALLE GRAN REY				
	VALLEHERMOSO				VALLEHERMOSO				
La Palma	BARLOVENTO			La Palma	BARLOVENTO				
	BREÑA ALTA	7	97,17		BREÑA ALTA				
	BREÑA BAJA				BREÑA BAJA	1	17,57		
	EL PASO				EL PASO	1	13,12		
	FUENCALIENTE DE LA PALMA				FUENCALIENTE DE LA PALMA				
	GARAFIA				GARAFIA				
	LOS LLANOS DE ARIDANE				LOS LLANOS DE ARIDANE	4	19,54		
	PUNTAGORDA				PUNTAGORDA				
	PUNTALLANA				PUNTALLANA				
	SAN ANDRES Y SAUCES	1	24,15		SAN ANDRES Y SAUCES	1	24,15		
	SANTA CRUZ DE LA PALMA	1	6,36		SANTA CRUZ DE LA PALMA	4	25,45		
	TAZACORTE				TAZACORTE				
	TIJARAFE				TIJARAFE				
VILLA DE MAZO			VILLA DE MAZO						
Lanzarote	ARRECIFE	2	3,18	Lanzarote	ARRECIFE	1	1,59		
	HARIA				HARIA				
	SAN BARTOLOME				SAN BARTOLOME				
	TEGUISE				TEGUISE				
	TIAS				TIAS				
	TINAJO				TINAJO				
	YAIZA				YAIZA				
Tenerife	ADEJE			Tenerife	ADEJE				
	ARAFO				ARAFO				
	ARICO				ARICO				
	ARONA				ARONA	1	1,23		
	BUENAVISTA DEL NORTE				BUENAVISTA DEL NORTE				
	CANDELARIA				CANDELARIA	1	3,57		
	EL ROSARIO				EL ROSARIO				
	EL SAUZAL				EL SAUZAL				
	EL TANQUE				EL TANQUE				
	FASNIA				FASNIA				
	GARACHICO				GARACHICO				
	GRANADILLA DE ABONA				GRANADILLA DE ABONA				
	GUIA DE ISORA				GUIA DE ISORA				
	GUIMAR				GUIMAR				
	ICOD DE LOS VINOS				ICOD DE LOS VINOS				
	LA GUANCHA				LA GUANCHA				
	LA MATANZA DE ACENTEJO				LA MATANZA DE ACENTEJO				
	LA OROTAVA				LA OROTAVA				
	LA VICTORIA DE ACENTEJO				LA VICTORIA DE ACENTEJO				
	LOS REALEJOS				LOS REALEJOS	1	2,75		
	LOS SILOS				LOS SILOS				
	PUERTO DE LA CRUZ	1	3,28		PUERTO DE LA CRUZ	2	6,56		
	S. CRISTOBAL DE LA LAGUNA	9	5,71		S. CRISTOBAL DE LA LAGUNA	4	2,54		
	SAN JUAN DE LA RAMBLA				SAN JUAN DE LA RAMBLA				
	SAN MIGUEL DE ABONA				SAN MIGUEL DE ABONA				
	SANTA CRUZ DE TENERIFE	15	7,24		SANTA CRUZ DE TENERIFE	6	2,89		
	SANTA URSULA				SANTA URSULA				
	SANTIAGO DEL TEIDE				SANTIAGO DEL TEIDE				
	TACORONTE				TACORONTE	1	4,14		
	TEGUESTE				TEGUESTE	1	8,85		
	VILAFLORES				VILAFLORES				
	Suma Total		68		3,16	Suma Total		68	3,16

Metodología

Dado el aumento diario de casos se considera prioritaria la declaración de los mismos.[b]/[b] Esto se traduce en que los casos en los que no se tiene la fecha de inicio de síntomas, provisionalmente se utiliza la fecha de positivo de la PCR. La automatización del envío de información sobre defunciones, ingreso en UCI y hospitalización garantiza la fiabilidad de la misma, si bien las altas epidemiológicas están sobreestimadas debido a cambios de criterio y altas hospitalarias. Deben interpretarse los datos en relación al periodo de estudio: personas que dieron positivo a una PCR para SARS-CoV-2 hasta las **06:00 horas del 15/06/2020**. La asignación geográfica del caso se hará en función de la procedencia de la muestra. Cuando este parámetro no esté disponible se asignará el caso al hospital de referencia que procesa la muestra, lo cual explica la ligera infraestimación de los casos en las islas menores, y sobreestimación en las islas capitalinas. Para solventar esto se utiliza también el municipio de residencia de tarjeta sanitaria. Por ahora no se están contemplando sospechas de COVID-19 a las que no se les ha tomado PCR, ni sospechas de COVID-19 en las que el resultado de las PCR ha sido negativo para este análisis, aspecto que se intentará incluir lo antes posible. Desde el 05/04/2020 se cambia el formato del informe. Desde el 29/04/2020 se produce la carga de pruebas e información clínica sobre ingresos, ingresos en UCI y defunciones de manera automática.

Fe de erratas

-En el informe del 05/04/2020 en el apartado de "Casos activos según municipio de residencia y municipio del centro declarante" se contabilizaron los casos activos que nunca habían requerido hospitalización, se corrige para que contabilicen todos los casos activos en domicilio, incluidos los casos activos con alta hospitalaria.
-Los informes desde el día 29/04/2020 al 02/05/2020 se han realizado con datos de rt-PCR del día previo hasta las 06:00am, por lo que se corrige independientemente de la nota de la cabecera.