

INFORME DIARIO DE SITUACIÓN DEL COVID-19 EN LA COMUNIDAD AUTÓNOMA DE CANARIAS

En este informe se incluye a todas las personas diagnosticadas de COVID-19 (a partir de ahora, casos) mediante criterio microbiológico (detección de ARN de SARS-CoV-2 mediante rt-PCR) en la Comunidad Autónoma de Canarias hasta las 06:00 horas del 22/07/2020.

La ventana temporal comienza el 28 de enero, día antes de que la primera persona con COVID-19 diagnosticada en Canarias, iniciara síntomas. Se considera hospitalización a la asignación de cama en un centro hospitalario; así la atención en los servicios de urgencias sin ingreso y las hospitalizaciones a domicilio, no se consideran hospitalizaciones propiamente dichas.

Nota 1: Para la contabilización de casos, si no se dispone transitoriamente de la fecha de declaración no se incluyen en el presente conteo de casos.

Nota 2: Desde el informe del 29/04/2020 se ha actualizado retrospectivamente los datos mediante la automatización de envíos acumulados de datos clínicos y microbiológicos por parte de los hospitales que realizan rt-PCR, lo cual ha permitido también pasar de dar los datos de rt-PCR de dos días antes.

Situación actual

Se representan los casos cerrados y activos. El cierre epidemiológico del caso se produce cuando se cumple criterio de recuperación (PCR negativa o 14 días tras inicio de síntomas) o fallecimiento. El resto de casos se consideran activos, y pueden encontrarse en domicilio u hospitalizados en unidad de críticos o no.

Se ha desagregado por área de salud, aunque se contabilizan agregados en el total. Además se ha representado en la tabla de la izquierda los casos según el área al que pertenece el centro que ha declarado el caso y en la tabla de la derecha el área al que pertenecen según la residencia del caso.

Situación actual según área de declaración

Área según declaración	Activos			Cerrados		Suma Total
	Domiciliarios	Hospitalizados		Fallecidos	Recuperados	
		En planta	UCI			
1. Tenerife	44	1	1	114	1.473	1.633
2. Gran Canaria	35	2		40	562	639
3. La Palma				3	86	89
4. Lanzarote	11			5	71	87
5. Fuerteventura	65				45	110
6. La Gomera					8	8
7. El Hierro					1	1
Área desconocida						
Suma Total	155	3	1	162	2.246	2.567

Situación actual según área de residencia

Área según residencia	Activos			Cerrados		Suma Total
	Domiciliarios	Hospitalizados		Fallecidos	Recuperados	
		En planta	UCI			
1. Tenerife	25	1	1	110	1.390	1.527
2. Gran Canaria	33	2		39	562	636
3. La Palma				7	100	107
4. Lanzarote	6			6	79	91
5. Fuerteventura	76				65	141
6. La Gomera					8	8
7. El Hierro					3	3
Área desconocida	15				39	54
Suma Total	155	3	1	162	2.246	2.567

Distribución por edad y sexo

Se utilizan grupos de edad decenales y un grupo para 90 o más años. Se muestra el porcentaje de casos por sexo y totales en cada grupo de edad.

Nota: para la desagregación por edad y sexo es necesaria la fecha de inicio de síntomas de los casos. Si algún caso transitoriamente no dispone de esta información no se incluye en el conteo de la tabla.

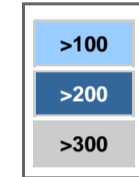
Grupo de edad	Casos		Porcentaje		Total	Total
	Mujer	Varón	Mujer	Varón		
0-9 años	9	7	0,7%	0,6%	16	0,6%
10-19 años	22	54	1,6%	4,5%	76	3,0%
20-29 años	152	147	11,1%	12,3%	299	11,6%
30-39 años	236	150	17,2%	12,5%	386	15,0%
40-49 años	244	195	17,8%	16,3%	439	17,1%
50-59 años	222	176	16,2%	14,7%	398	15,5%
60-69 años	182	194	13,3%	16,2%	376	14,6%
70-79 años	141	177	10,3%	14,8%	318	12,4%
80-89 años	110	85	8,0%	7,1%	195	7,6%
90 o más años	49	13	3,6%	1,1%	62	2,4%
Edad desconocida	2		0,1%		2	0,1%
Suma Total	1.369	1.198	100,0%	100,0%	2.567	100,0%

Incidencia acumulada por edad y sexo

Se utilizan grupos de edad decenales y un grupo para 90 o más años. Se muestra la incidencia acumulada (casos entre población por 100.000 habitantes) por sexo y totales en cada grupo de edad.

Nota: Se ha utilizado la población de 2019 del Instituto Canario de Estadística (ISTAC) a partir de datos del Instituto Nacional de Estadística (INE).

Grupo de edad	Mujer	Varón	Total
0-9 años	10,50	7,74	9,08
10-19 años	20,35	47,26	34,18
20-29 años	122,31	117,54	119,92
30-39 años	148,92	95,72	122,47
40-49 años	128,45	98,87	113,38
50-59 años	131,11	103,89	117,5
60-69 años	156,69	175,07	165,66
70-79 años	177,22	258,46	214,8
80-89 años	237,71	288,44	257,45
90 o más años	510,68	314,09	451,43
Edad desconocida			
Suma Total	125,89	112,39	119,21

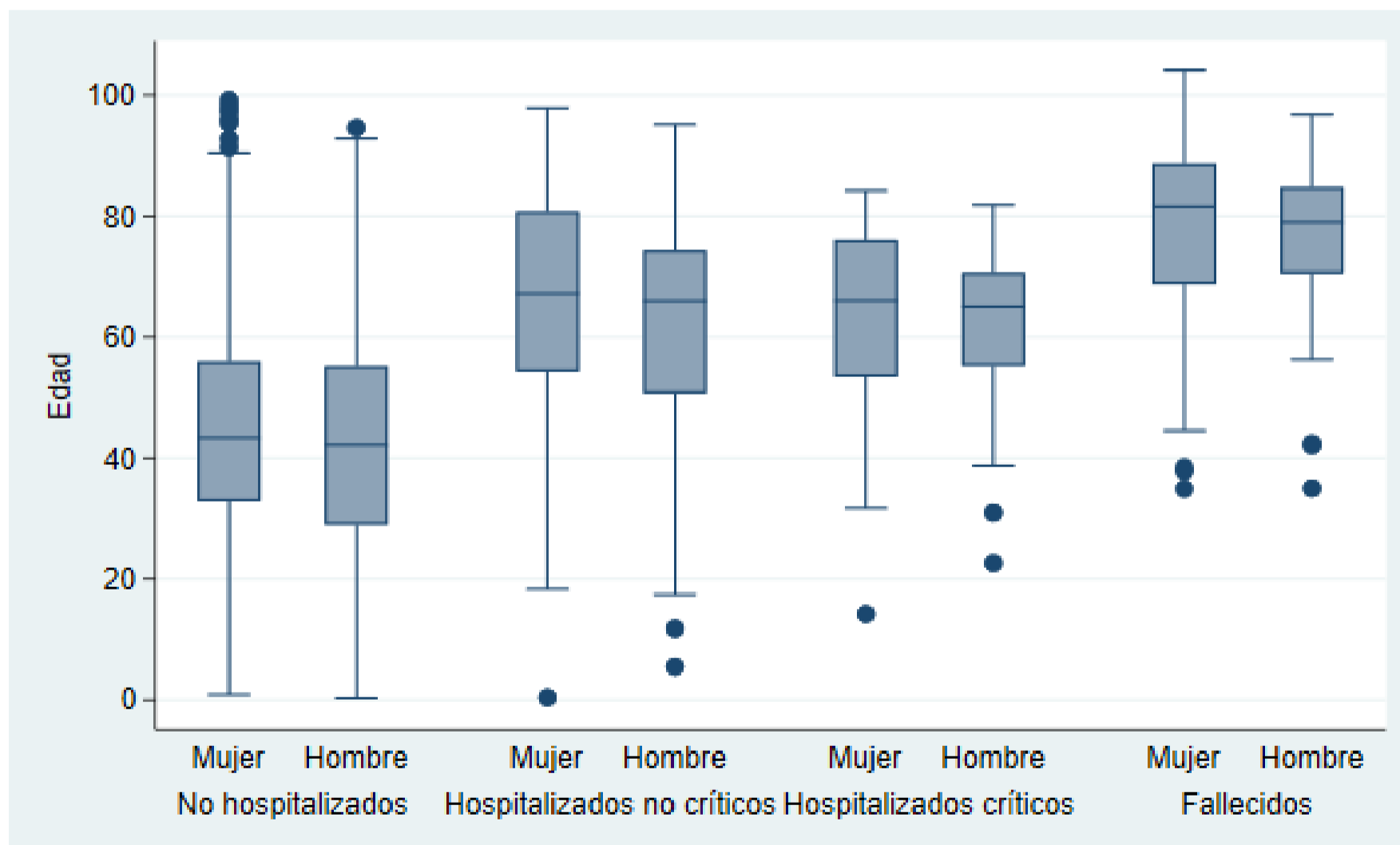


Media de edad en función del sexo y situación del caso

Se representa en diagrama de cajas la distribución por sexos los distintos subgrupos de casos: casos no hospitalizados, casos hospitalizados no críticos, casos hospitalizados críticos y fallecidos. Explicación del gráfico: consta de cajas con bigotes y puntos adyacentes que representan:

- Borde inferior de la caja: percentil 25
- Borde superior de la caja: percentil 75
- Línea horizontal dentro de la caja: mediana de la edad (percentil 50)
- Bigotes superior e inferior: 1,5 veces el rango intercuartílico (percentil 75- percentil 25).
- Puntos adyacentes: valores extremos (outliers)

Más información en: https://es.wikipedia.org/wiki/Diagrama_de_caja



Morbilidad según número de patologías previas

Se clasifican los casos en función de la demanda de asistencia sanitaria (sin ingreso, ingreso no crítico e ingreso crítico) y de si han fallecido de todos los casos acumulados. Se contabilizan las siguientes patologías para clasificar según la morbilidad preexistente descrita a la derecha de la tabla.

Nota 1: No se ha clasificado el caso según la demanda de atención sanitaria si se desconoce si ha tenido ingreso hospitalario y/o ingreso en unidad de críticos.

Nota 2: La evaluación de la morbilidad sólo se ha hecho cuando la información sobre sus antecedentes médicos está disponible.

Nº de patologías	No hospitalizados	Porcentaje	Hospitalizados no críticos	Porcentaje	Hospitalizados críticos	Porcentaje	Fallecidos	Porcentaje	Casos evaluados	Total de casos
0	236	14,7%	82	12,4%	20	14,3%	8	4,9%	346	346
1	308	19,2%	193	29,1%	42	30,0%	33	20,4%	576	576
2	105	6,6%	150	22,6%	40	28,6%	53	32,7%	348	348
3	37	2,3%	73	11,0%	13	9,3%	35	21,6%	158	158
4	6	0,4%	23	3,5%	6	4,3%	13	8,0%	48	48
5			4	0,6%	1	0,7%	4	2,5%		9
7			1	0,2%						1
Desconocido	910	56,8%	137	20,7%	18	12,9%	16	9,9%	1.081	1.081
Suma Total	1.602	100,0%	663	100,0%	140	100,0%	162	100,0%	2.567	2.567

Patologías evaluadas:

- Diabetes mellitus
- Enfermedad cardiovascular crónica (incluida hipertensión arterial)
- Enfermedad hepática crónica
- Enfermedad pulmonar crónica
- Enfermedad renal crónica
- Enfermedad neurológica o neuromuscular
- Inmunodeficiencia incluyendo VIH
- Cáncer.

Morbilidad según GMA por tipo de caso, grupo de edad y sexo

Se clasifican los casos según su Grupo de Morbilidad Ajustada (GMA), un indicador muy utilizado en Atención Primaria que proporciona información sobre la morbilidad de cada caso. Para facilitar su interpretación se han conservado los colores originales utilizados por DragoAP. Además se ha clasificado cada caso en función de la demanda de asistencia sanitaria (no hospitalizado, hospitalizado no crítico y hospitalizado crítico) y de si ha fallecido. Se han clasificado los casos según menor de 65 años, 65-74 años y más de 74 años.

Nota: El GMA es desconocido si el caso no tiene tarjeta sanitaria o lleva mucho tiempo si estar adscrito a un cupo médico, entre otras razones.

Nota: Para más información sobre el proyecto GMA puede consultarse el artículo original en abierto en: <https://www.elsevier.es/es-revista-atencion-primaria-27-articulo-los-grupos-morbilidad-ajustados-nuevo-S0212656716302104>

Se muestran 3 tablas en función del grupo de edad (0-64 años, 65-74 años y 75 o más años) y se clasifica en filas según el percentil de GMA y en columnas según la demanda asistencial (no hospitalización, hospitalización no crítica y hospitalización crítica) y si ha fallecido, mostrando tanto el número de casos como el porcentaje de percentil de GMA para cada columna.

0-64 años											
GMA	Total	Evaluados	No hospitalizados	%	Hospitalizados	%	Críticos	%	Fallecidos	%	
1. <80 sin enf. crónicas	280	17,8%	253	20,5%	24	9,2%	2	3,2%	1	4,8%	
2. <80 con enf. crónicas	896	56,8%	758	61,5%	113	43,1%	18	29,0%	7	33,3%	
3. 80-95	327	20,7%	199	16,2%	88	33,6%	31	50,0%	9	42,9%	
4. 95-99.5	67	4,2%	22	1,8%	32	12,2%	10	16,1%	3	14,3%	
5. >=99.5	7	0,4%			5	1,9%	1	1,6%	1	4,8%	
GMA desconocido	236		181		45		8		2		
Suma Total	1.813	100,0%	1.413	100,0%	307	100,0%	70	100,0%	23	100,0%	

65-74 años											
GMA	Total	Evaluados	No hospitalizados	%	Hospitalizados	%	Críticos	%	Fallecidos	%	
1. <80 sin enf. crónicas	2	0,7%	2	2,0%							
2. <80 con enf. crónicas	69	22,9%	28	27,7%	30	22,7%	6	16,7%	5	15,6%	
3. 80-95	123	40,9%	48	47,5%	48	36,4%	13	36,1%	14	43,8%	
4. 95-99.5	89	29,6%	21	20,8%	41	31,1%	17	47,2%	10	31,3%	
5. >=99.5	18	6,0%	2	2,0%	13	9,8%			3	9,4%	
GMA desconocido	52		14		28		8		2		
Suma Total	353	100,0%	115	100,0%	160	100,0%	44	100,0%	34	100,0%	

75 o más años											
GMA	Total	Evaluados	No hospitalizados	%	Hospitalizados	%	Críticos	%	Fallecidos	%	
1. <80 sin enf. crónicas	4	1,1%					3	13,0%	1	1,1%	
2. <80 con enf. crónicas	38	10,6%	10	15,6%	11	6,2%	3	13,0%	14	15,1%	
3. 80-95	95	26,5%	23	35,9%	43	24,2%	4	17,4%	25	26,9%	
4. 95-99.5	169	47,2%	28	43,8%	92	51,7%	8	34,8%	41	44,1%	
5. >=99.5	52	14,5%	3	4,7%	32	18,0%	5	21,7%	12	12,9%	
GMA desconocido	43		10		18		3		12		
Suma Total	401	100,0%	74	100,0%	196	100,0%	26	100,0%	105	100,0%	

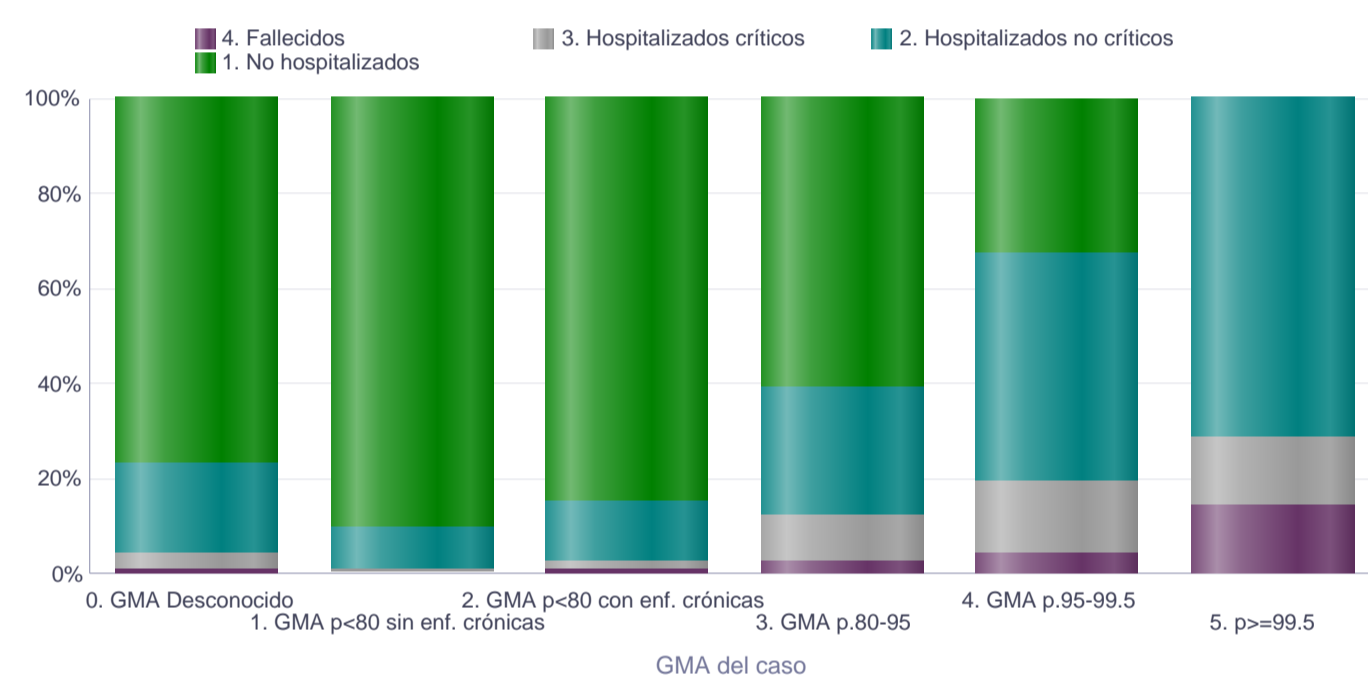
GMA según situación del caso por grupo de edad

Se muestra una gráfica para cada grupo de edad (0-64 años, 65-74 años y 75 o más años) en barras cada grupo de percentil de GMA y en colores en cada una el porcentaje para cada situación del caso según la demanda de asistencia sanitaria (no hospitalizado, hospitalización no crítica y hospitalización crítica) o si ha fallecido.

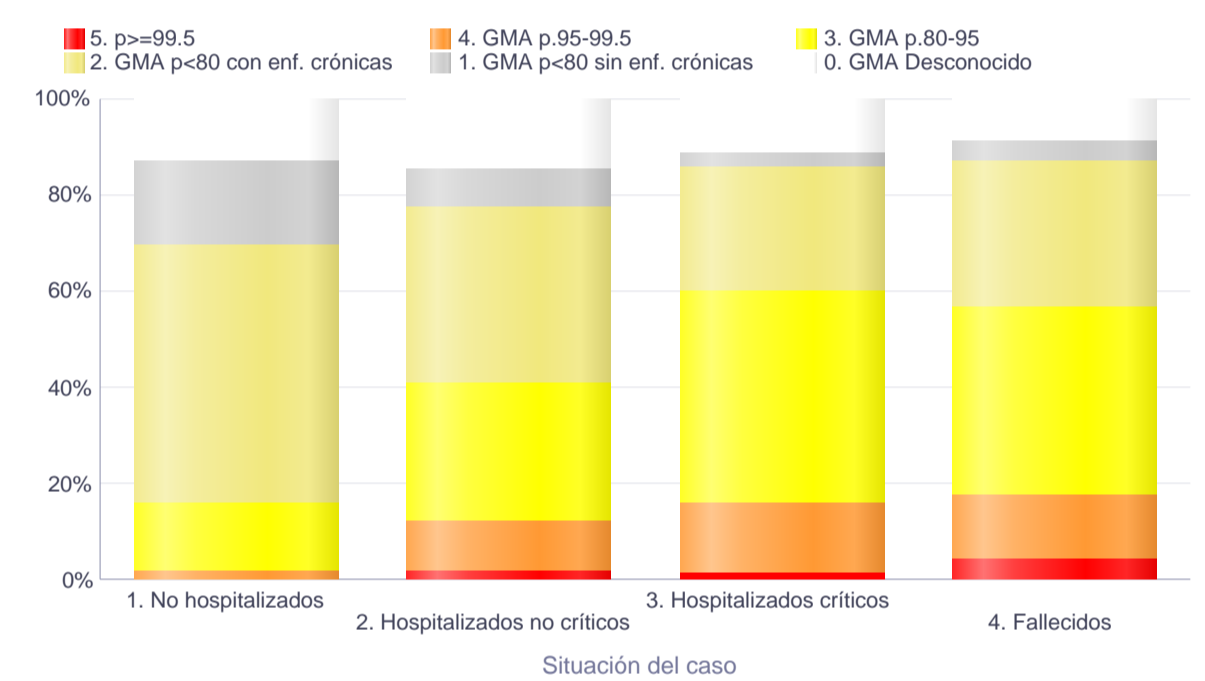
Situación del caso según GMA y grupo de edad

Se muestra una gráfica para cada grupo de edad (0-64 años, 65-74 años y 75 o más años) en barras cada situación del caso según la demanda de asistencia sanitaria (no hospitalizado, hospitalización no crítica y hospitalización crítica) o si ha fallecido y en colores en cada una el porcentaje para cada grupo de percentil de GMA.

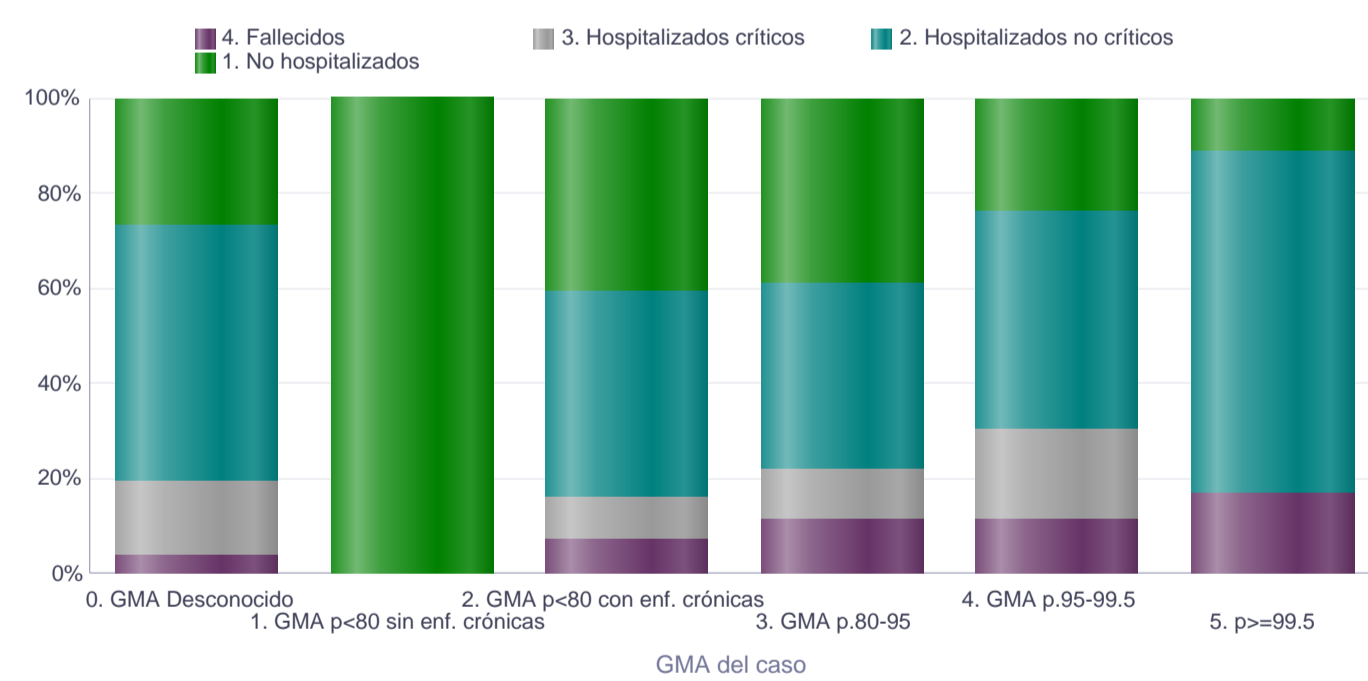
EDAD 0-64 años Total



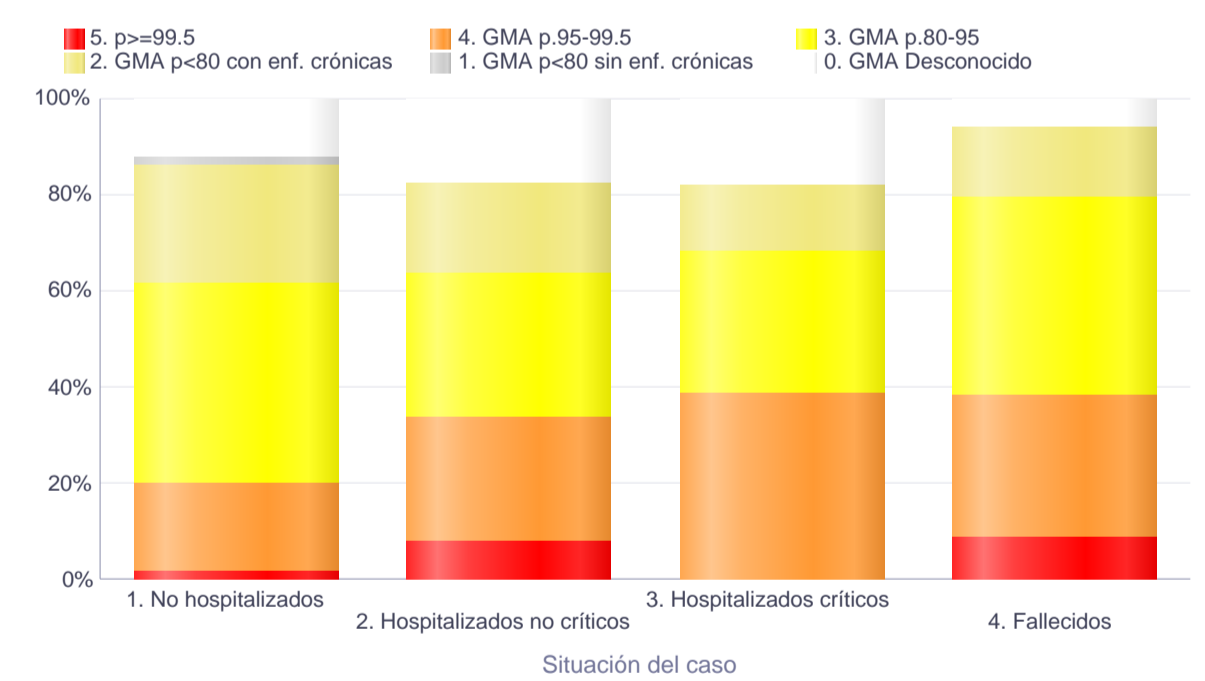
EDAD 0-64 años Total



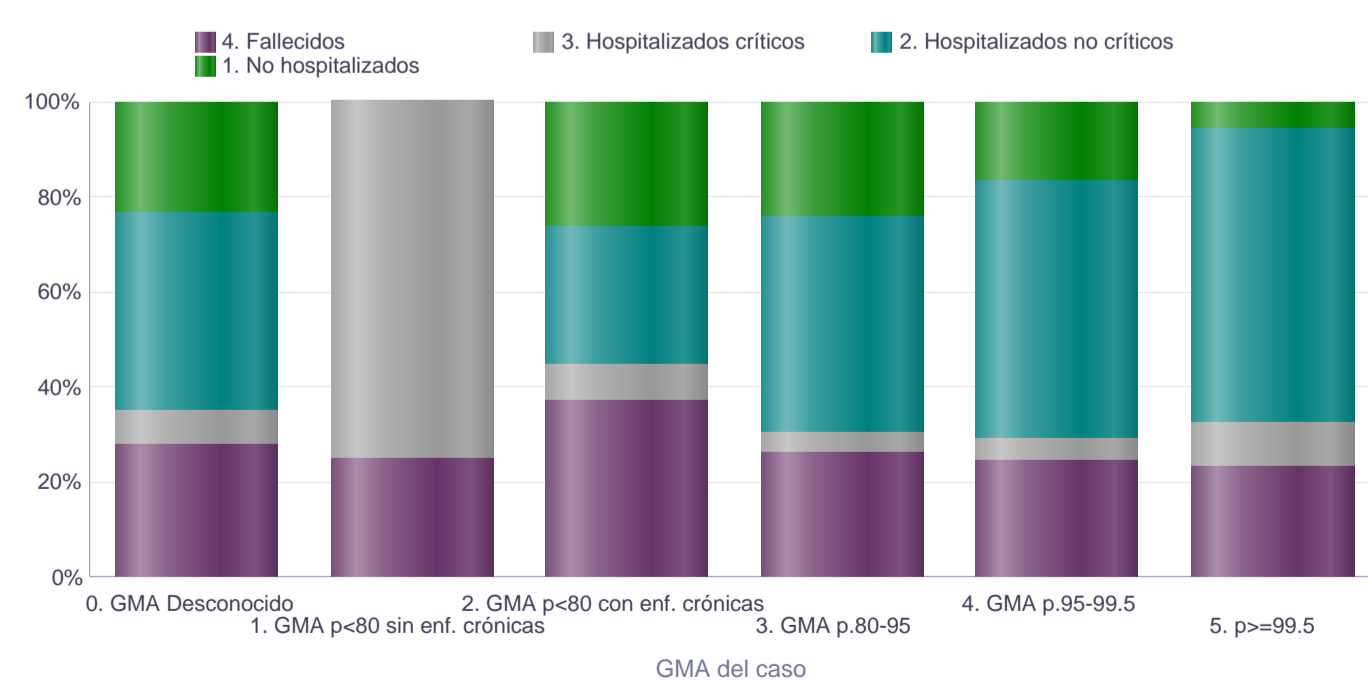
EDAD 65-74 años Total



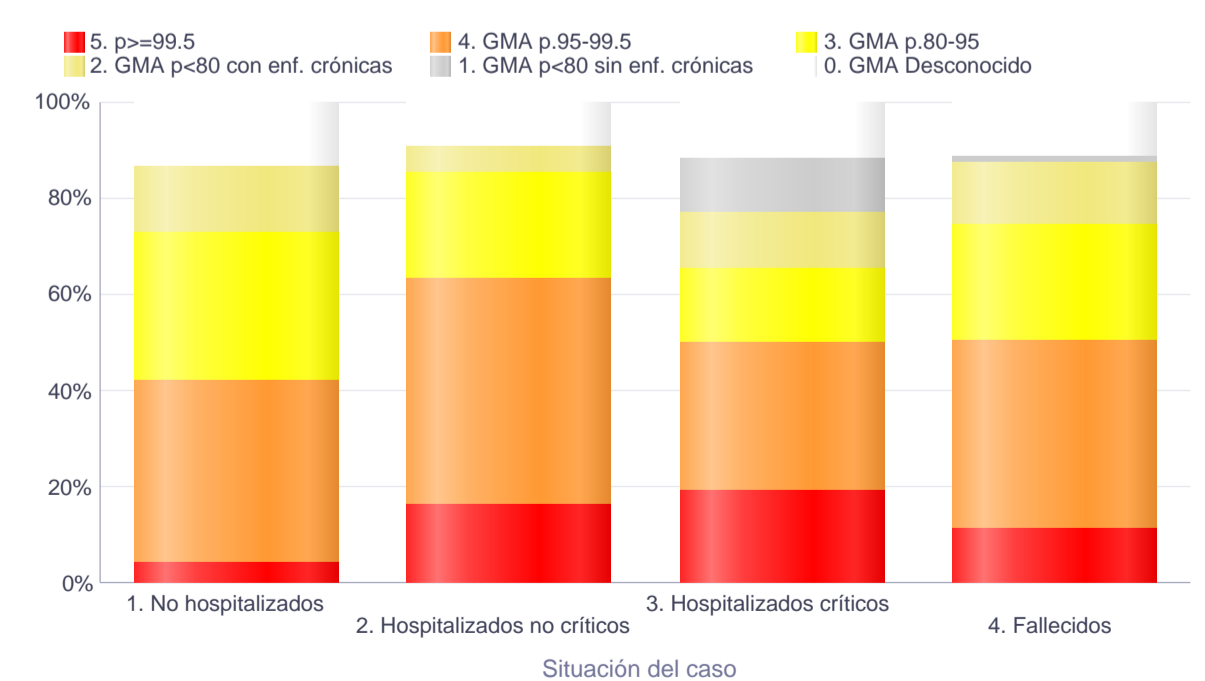
EDAD 65-74 años Total



EDAD 75 o más años Total



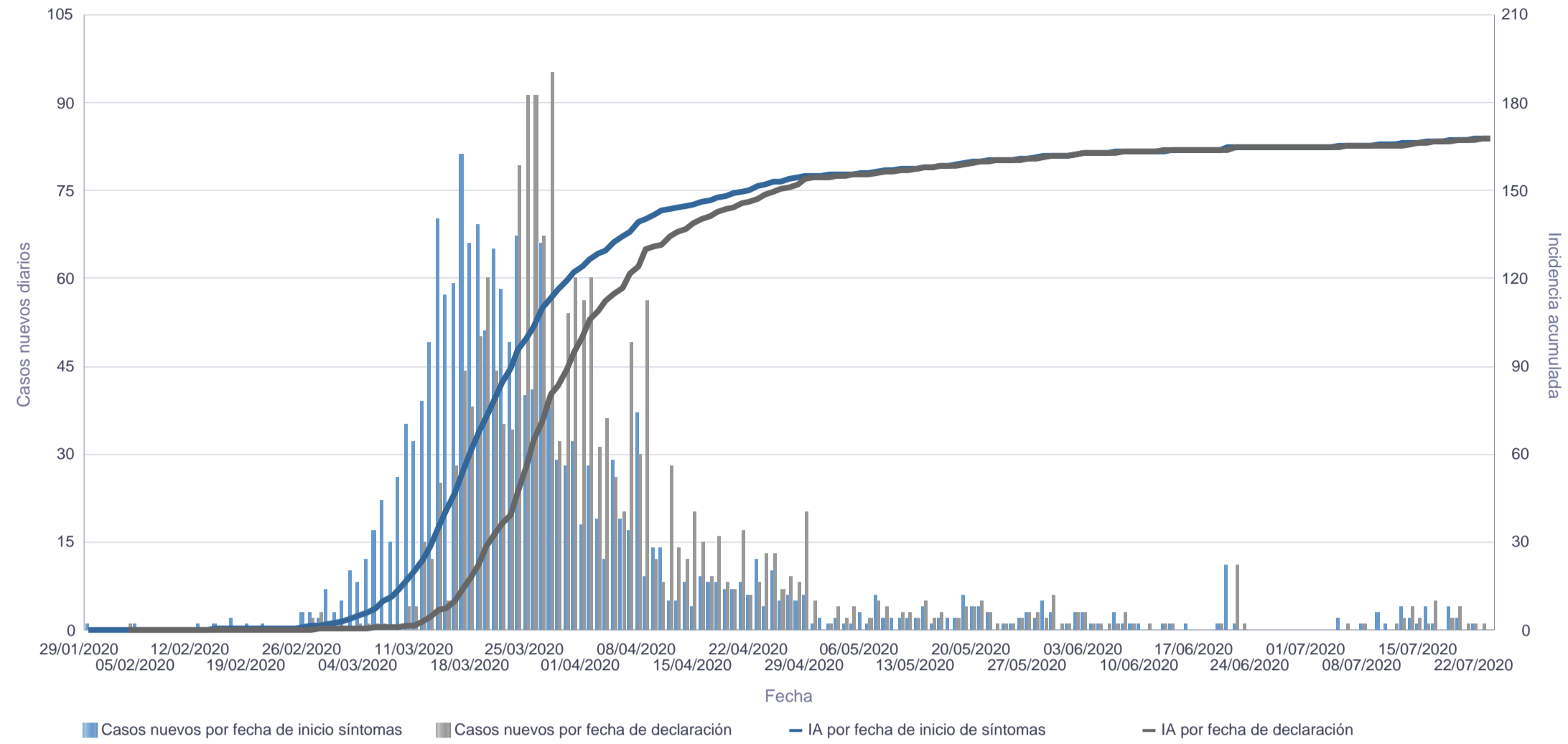
EDAD 75 o más años Total



Curva epidémica de la provincia de Santa Cruz de Tenerife

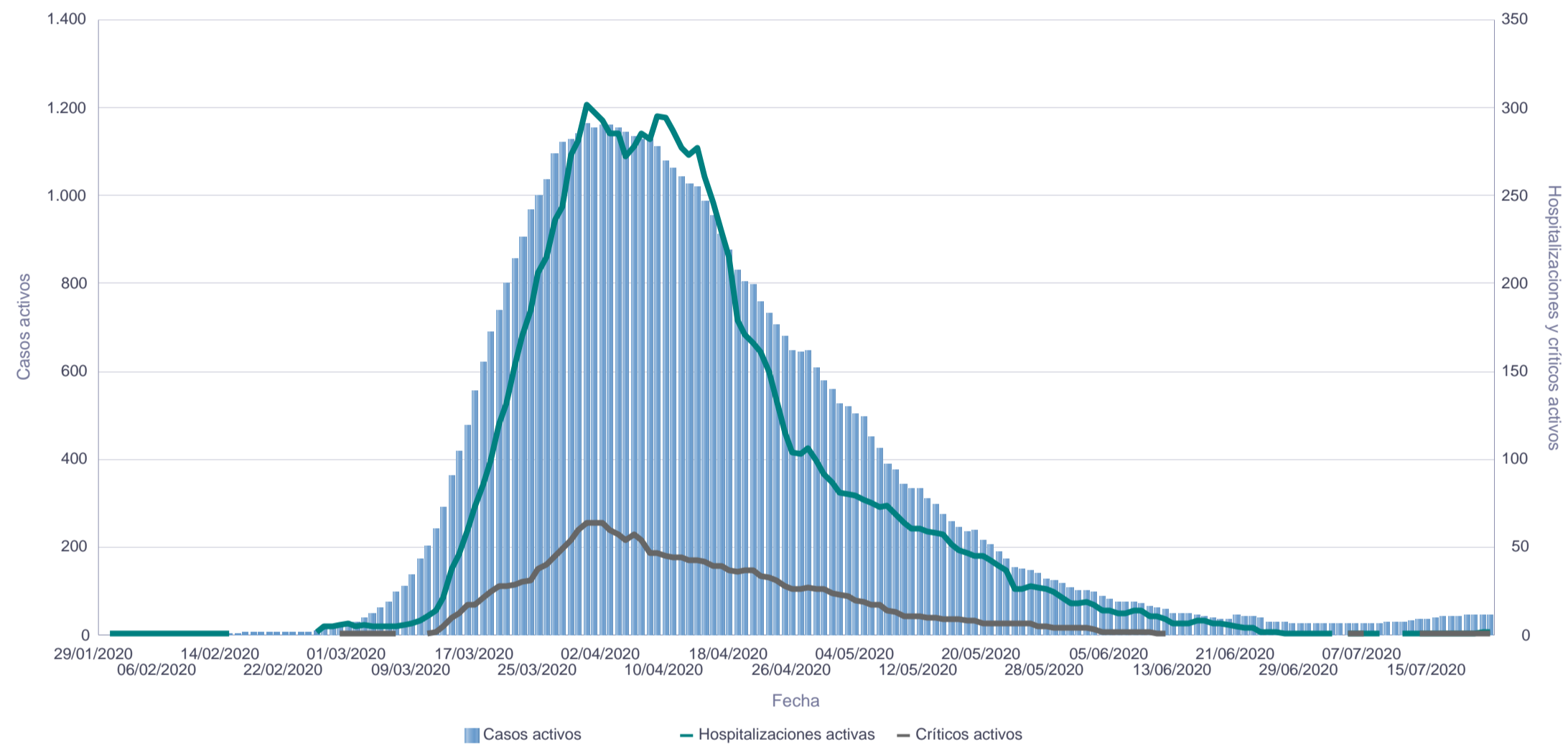
Se representan los casos nuevos diarios de dos maneras a la vez: según su fecha de inicio de síntomas (azul) y según su fecha de declaración (gris) y se calcula en base a cada fecha la incidencia acumulada mediante: número de casos / población *100.000 habitantes.

Nota: Para el cálculo de la incidencia acumulada se ha utilizado la población de 2019 del Instituto Canario de Estadística (ISTAC) a partir de datos del Instituto Nacional de Estadística (INE).



Casos, hospitalizaciones y críticos activos de la provincia de Santa Cruz de Tenerife

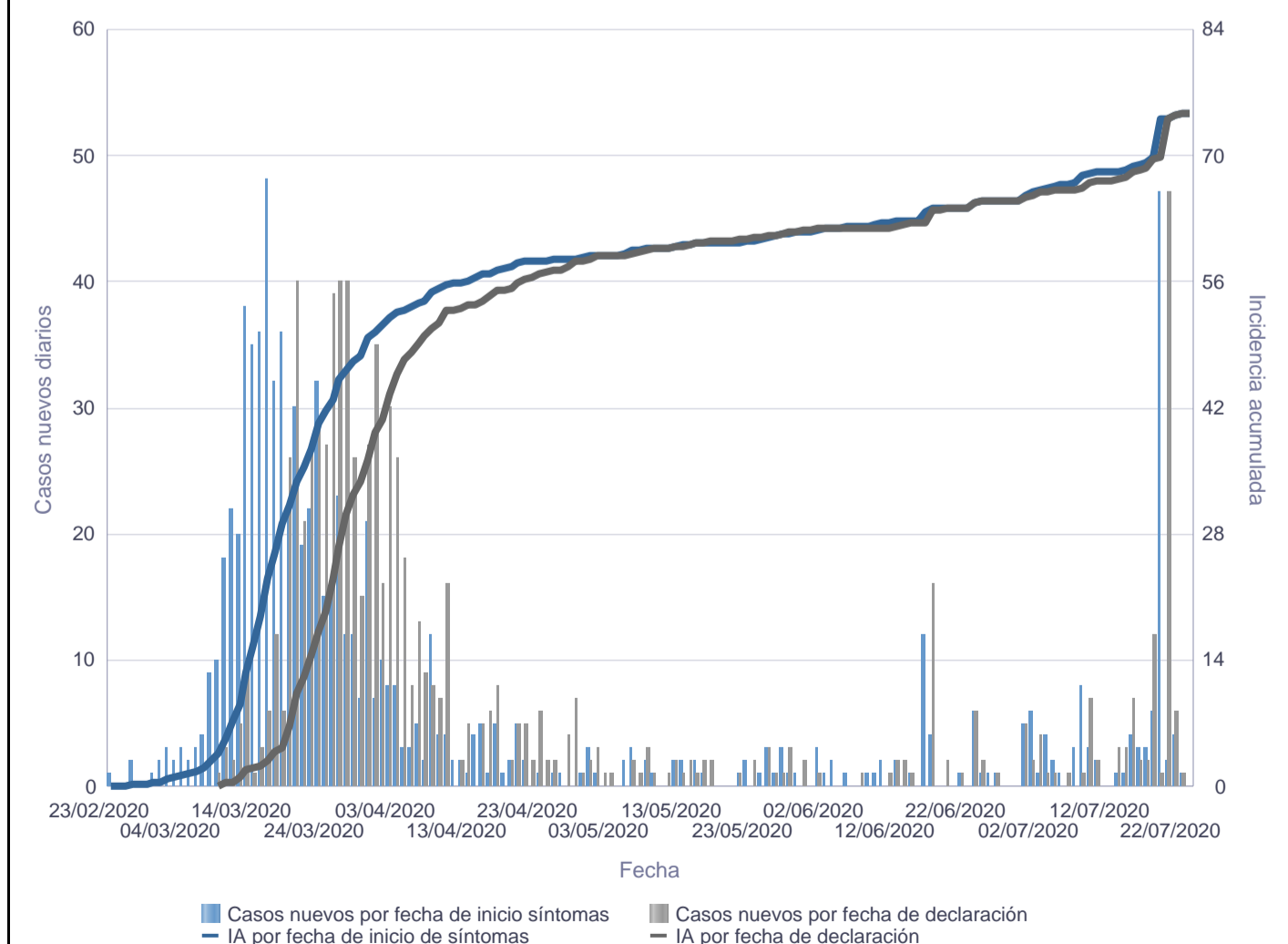
Se representa el número de casos activos de cada día junto a las hospitalizaciones y críticos activos.



Curva epidémica de la provincia de Las Palmas

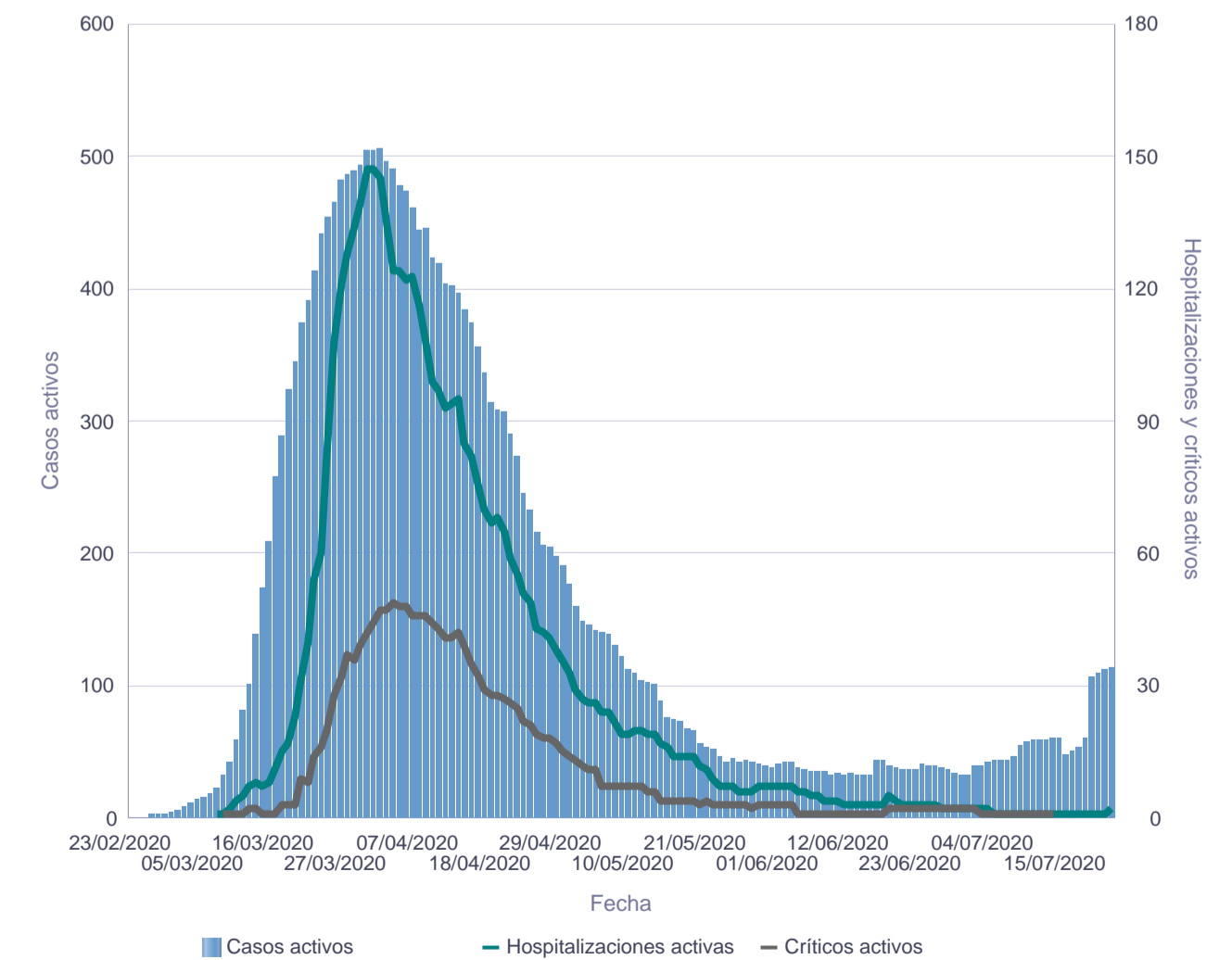
Se representan los casos nuevos diarios de dos maneras a la vez: según su fecha de inicio de síntomas (azul) y según su fecha de declaración (gris) y se calcula en base a cada fecha la incidencia acumulada mediante: número de casos / población *100.000 habitantes.

Nota: Para el cálculo de la incidencia acumulada se ha utilizado la población de 2019 del Instituto Canario de Estadística (ISTAC) a partir de datos del Instituto Nacional de Estadística (INE).



Casos, hospitalizaciones y críticos activos de la provincia de Las Palmas

Se representa el número de casos activos de cada día junto a las hospitalizaciones y críticos activos.



Media de días hasta evento de interés

Se calcula la media de días entre el inicio de síntomas y evento de interés: declaración del caso, ingreso hospitalario, ingreso en unidad de críticos y defunción. A la derecha se contabiliza el número de casos con cada evento sobre el que se ha calculado la media de días.

Días hasta declaración	Días hasta hospitalización	Días hasta ingreso en UCI	Días hasta defunción	Declaraciones	Hospitalizaciones	Críticos	Defunciones
7,77	8,5	10,74	18,76	2.567	953	184	162

Defunciones por edad y sexo

Nota: No se contabilizarán defunciones sin fecha

Grupo de edad	Mujer	Varón	Total
0-9 años			
10-19 años			
20-29 años			
30-39 años	3	1	4
40-49 años	1	2	3
50-59 años	6	4	10
60-69 años	9	13	22
70-79 años	14	33	47
80-89 años	26	31	57
90 o más años	12	7	19
Edad desconocida			
Suma Total	71	91	162

Letalidad y mortalidad

Se han calculado tres índices distintos: letalidad, letalidad ajustada por tiempo y mortalidad. Se definen a continuación:

-Letalidad: total de defunciones / total de casos (%). Este índice infraestima la verdadera letalidad porque sólo es adecuado cuando finalice la pandemia.

-Letalidad ajustada por tiempo: total de defunciones / total de casos hace 14 días (%). Este índice utiliza los casos que había hace 8 días (tiempo medio entre inicio de síntomas y defunción), es mucho más exacto aunque algo inestable inicialmente porque el número de casos hace 14 días era reducido.

-Mortalidad: total de defunciones / población * 100.000. Este índice calcula el impacto en toda la población, no se limita a los casos.

Se ha utilizado la población de 2019 del Instituto Canario de Estadística (ISTAC) a partir de datos del Instituto Nacional de Estadística (INE).

LETALIDAD

Grupo de edad	Mujer	Varón	Suma Total
1.- Edad desconocida			
2.- 0-64 años	1,31	1,22	1,27
3.- 65-74 años	7,84	11,00	9,63
4.- 75 años o más	20,63	33,15	26,18
Suma Total	5,19	7,60	6,31

LETALIDAD AJUSTADA POR TIEMPO

Grupo de edad	Mujer	Varón	Suma Total
1.- Edad desconocida			
2.- 0-64 años	1,37	1,32	1,35
3.- 65-74 años	7,95	11,11	9,74
4.- 75 años o más	20,63	33,33	26,25
Suma Total	5,35	8,05	6,59

MORTALIDAD

Grupo de edad	Mujer	Varón	Suma Total
1.- Edad desconocida			
2.- 0-64 años	1,45	1,09	1,27
3.- 65-74 años	12,2	24,32	18,01
4.- 75 años o más	51,01	95,64	69,14
Suma Total	6,53	8,54	7,52

Personal sanitario

Se define como personal sanitario a las personas que están trabajando en un centro sanitario. Se representa el personal en función de grupo de edad decenal y sexo.

Grupos de edad	Sexo		Total
	Mujer	Varón	
20-29 años	67	22	89
30-39 años	126	37	163
40-49 años	129	39	168
50-59 años	89	37	126
60-69 años	22	16	38
Suma Total	433	151	584

Casos relacionados con la atención sanitaria

Este apartado está siendo estudiado en detalle y se mostrará de nuevo lo antes posible.

Hospitalizaciones y estancias

Se representan las hospitalizaciones activas tanto en planta como en unidades de críticos y las estancias totales en planta y en unidad de críticos por hospital. Las hospitalizaciones activas incluyen las de UCI.

Provincia	Hospital de ingreso	Hospitalizaciones activas (incluye UCI)	UCI activos	Estancias (incluye UCI)	Estancia UCI	
Las Palmas	C.H.U.I. Materno Infantil		1	1.662	631	
	H. Doctor José Molina Orosa			736	262	
	H.G.de Fuerteventura Virgen de la Peña			151	94	
	H.I.de Lanzarote			6		
	H.U.de Gran Canaria Doctor Negrín		1	1.968	711	
	Hospiten Roca			15		
	Otros			3		
Santa Cruz de Tenerife	C.H.U.Nuestra Señora de la Candelaria			4.258	1.217	
	H.G.de La Palma			379	107	
	H.I.Nuestra Señora de los Reyes			15		
	H.Nuestra Señora de Guadalupe			24		
	H.San Juan de Dios			976		
	H.U.de Canarias		2	1	5.392,57	909
	Hospital del Sur (CHUNSC)				19	
Otros				129	3	
_Otros	Otros					
Suma Total		4	1	15.733,57	3.934	

Descripción de síntomas

Se describen los síntomas principales en el momento de la sospecha de total de casos, especificando el número de casos que tenían un valor válido para cada síntoma, así como el porcentaje que presentó dicho síntoma. Se calcula además la chi2 y el p-valor para la diferencia por sexos en la presentación de cada síntoma.

	Mujer		Hombre		Total		chi2	p
	n	%	n	%	n	%		
Escalofríos	1103	27,20 %	922	32,54 %	2025	29,63 %	6,8668	0,0088
Fiebre	1108	56,14 %	926	73,00 %	2034	63,82 %	62,1328	0,0000
Tos	1116	68,73 %	933	72,13 %	2049	70,28 %	2,8211	0,0930
Dolor de garganta	1102	29,13 %	919	19,26 %	2021	24,64 %	26,2822	0,0000
Dificultad Respiratoria	1108	31,23 %	927	37,00 %	2035	33,86 %	7,5131	0,0061
Neumonía	1089	21,12 %	901	32,63 %	1990	26,33 %	33,6744	0,0000
Otros síntomas respiratorios graves	1103	1,90 %	919	2,94 %	2022	2,37 %	2,3131	0,1283
Vómitos	1108	7,76 %	924	4,65 %	2032	6,35 %	8,1862	0,0042
Diarrea	1107	30,44 %	925	26,27 %	2032	28,54 %	4,3011	0,0381
Fallo renal agudo	1096	0,46 %	911	1,87 %	2007	1,10 %	9,1213	0,0025

PCR por días

Se analiza el total de pruebas rt-PCR diarias en todos los laboratorios de los hospitales canarios hasta el **22/07/2020 incluido**.

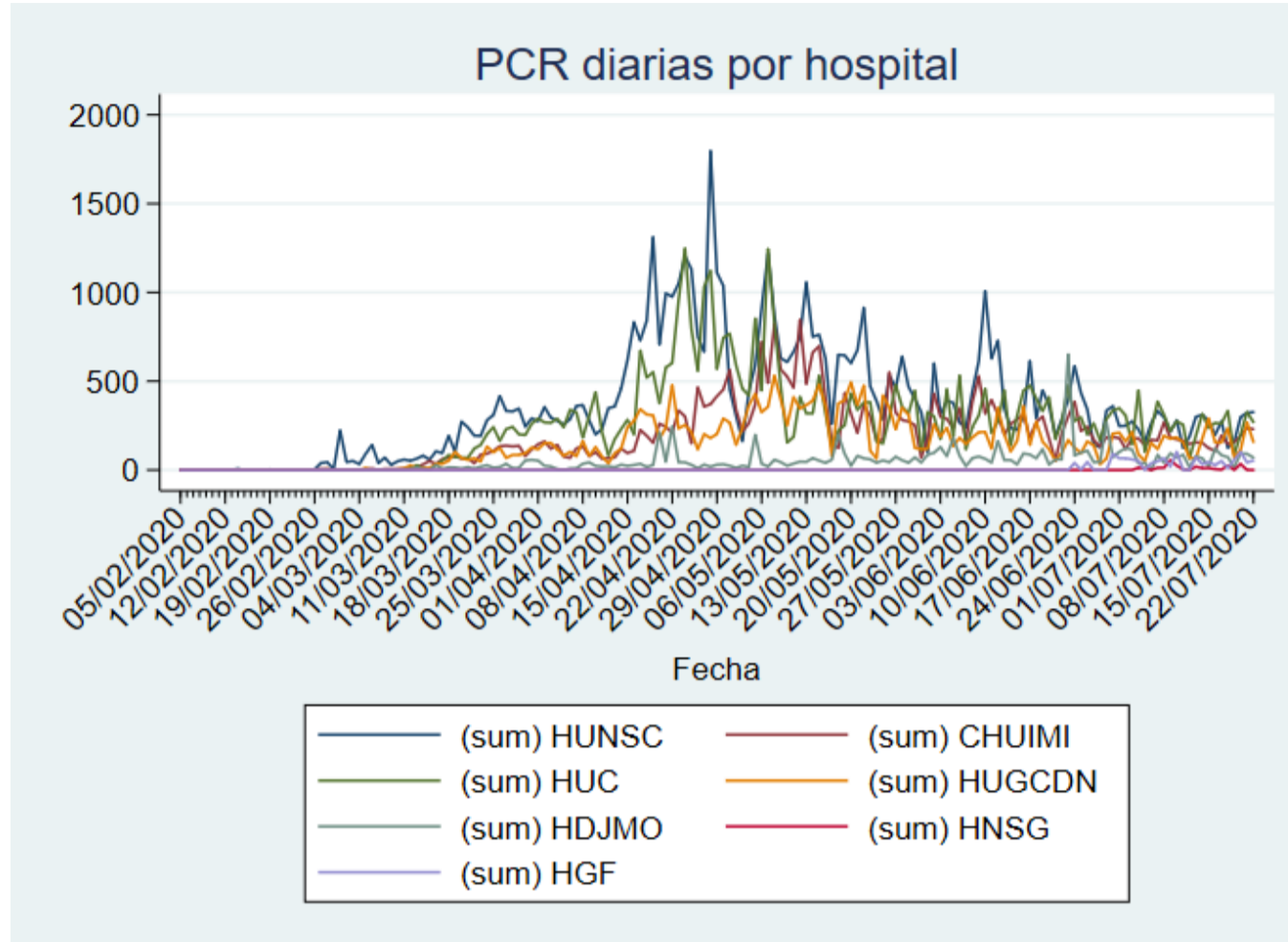
En las distintas gráficas se muestra:

- El total de rt-PCR por hospital y día.
- El total de rt-PCR de la comunidad autónoma por día.
- El porcentaje de rt-PCR positivas por día.
- El total de personas con al menos una rt-PCR por día.
- El porcentaje de rt-PCR positivas por día usando una rt-PCR por persona (se toma la primera muestra positiva y se descarta el resto si esa persona se hizo más rt-PCR).

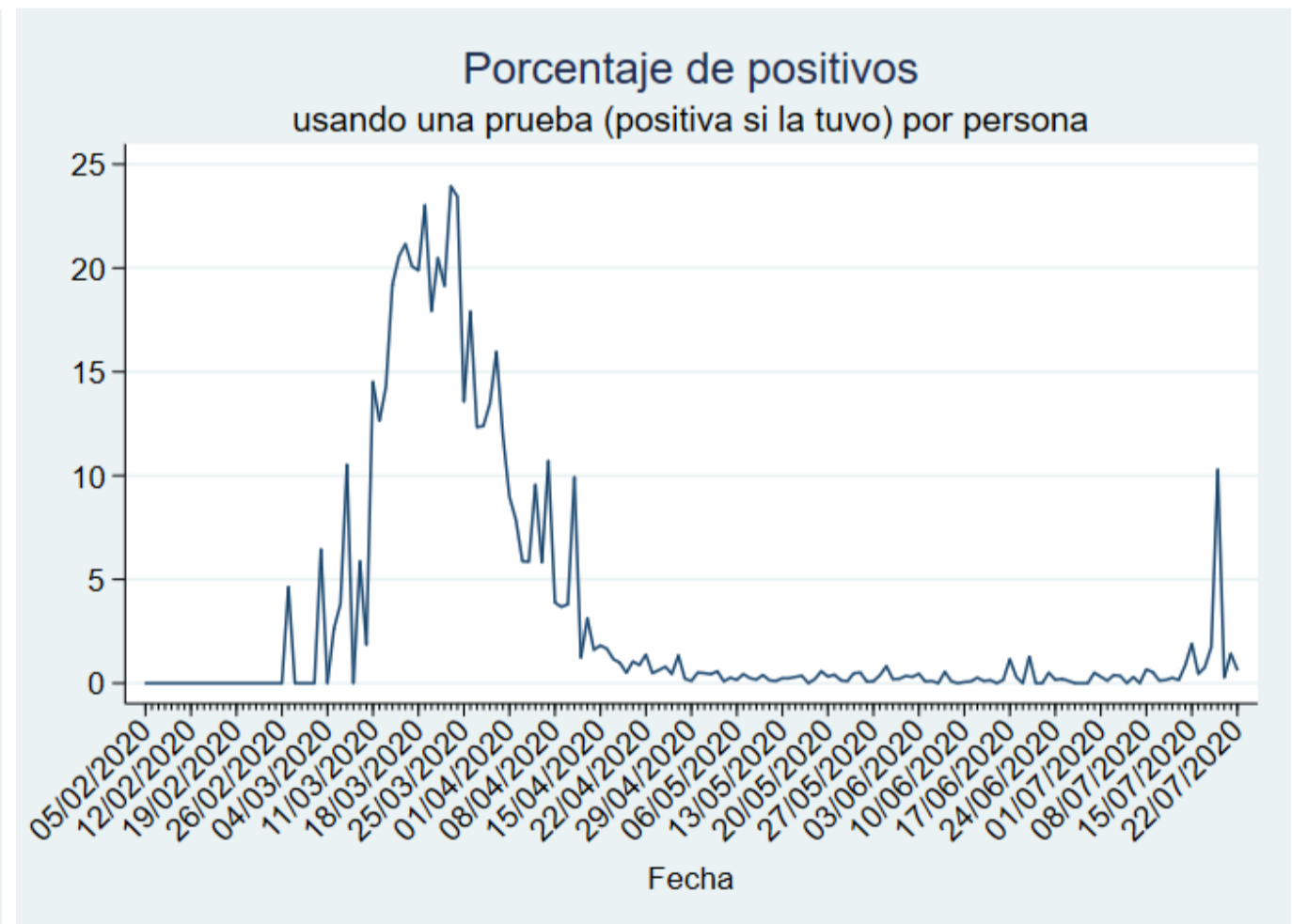
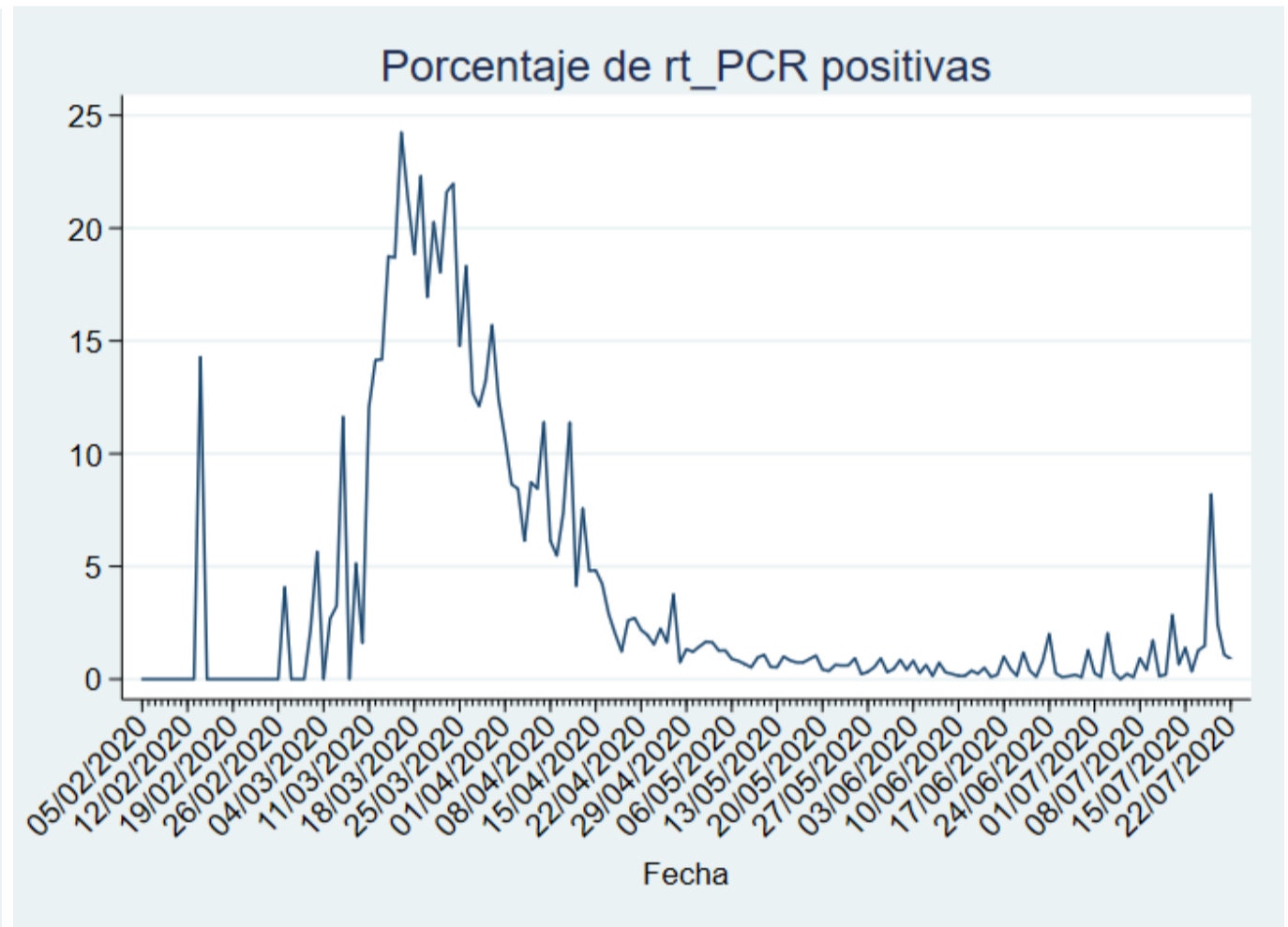
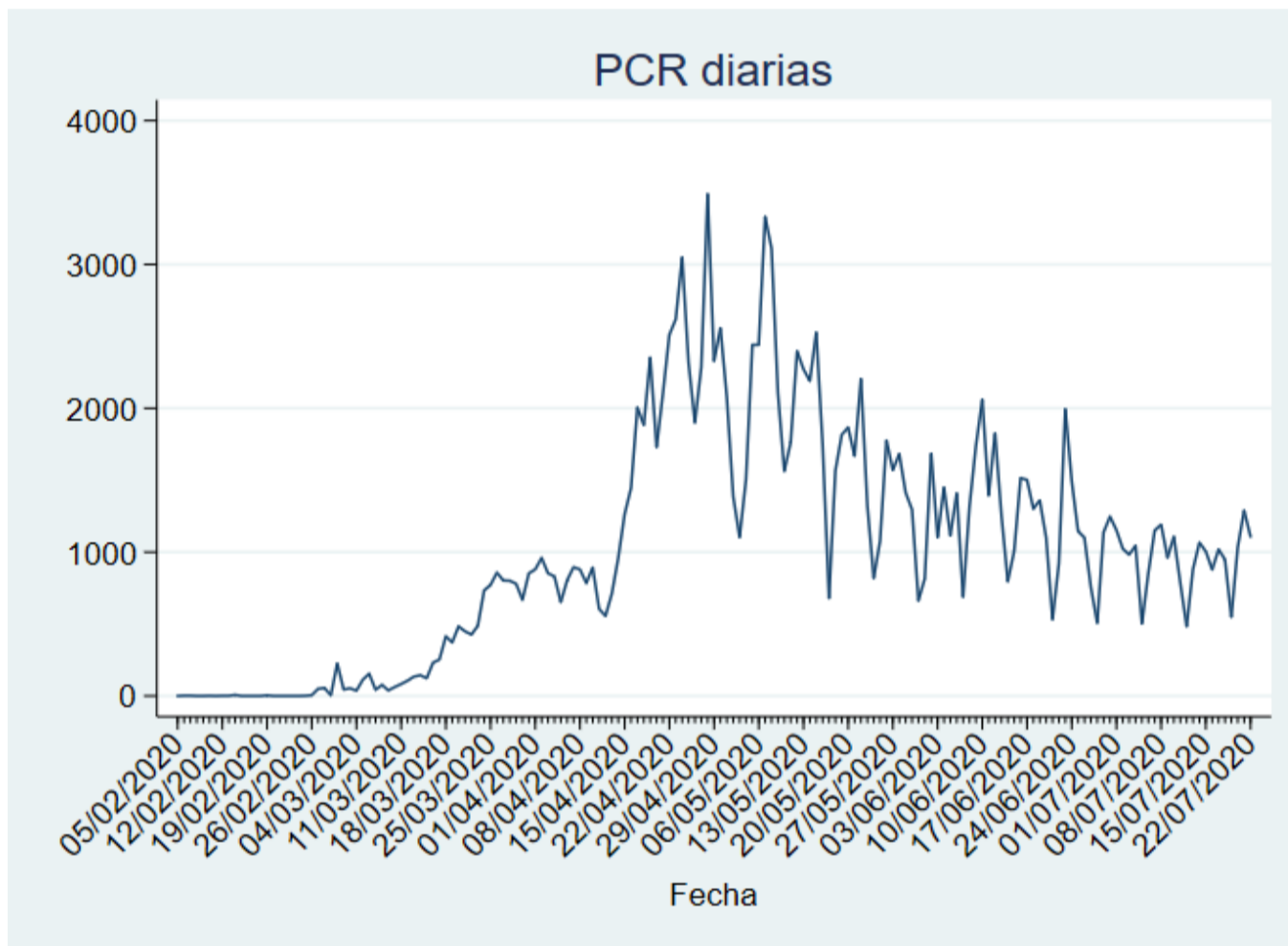
El total de rt-PCR realizadas ha sido de: 171761.

El total de personas a las que se le ha realizado al menos una rt-PCR es de: 133746.

Se muestra en una tabla el número y frecuencia de rt-PCR por persona. [b]Nota[b]: el porcentaje de positivos se ha calculado sólo cuando se disponía de al menos 5 rt-PCR al día.

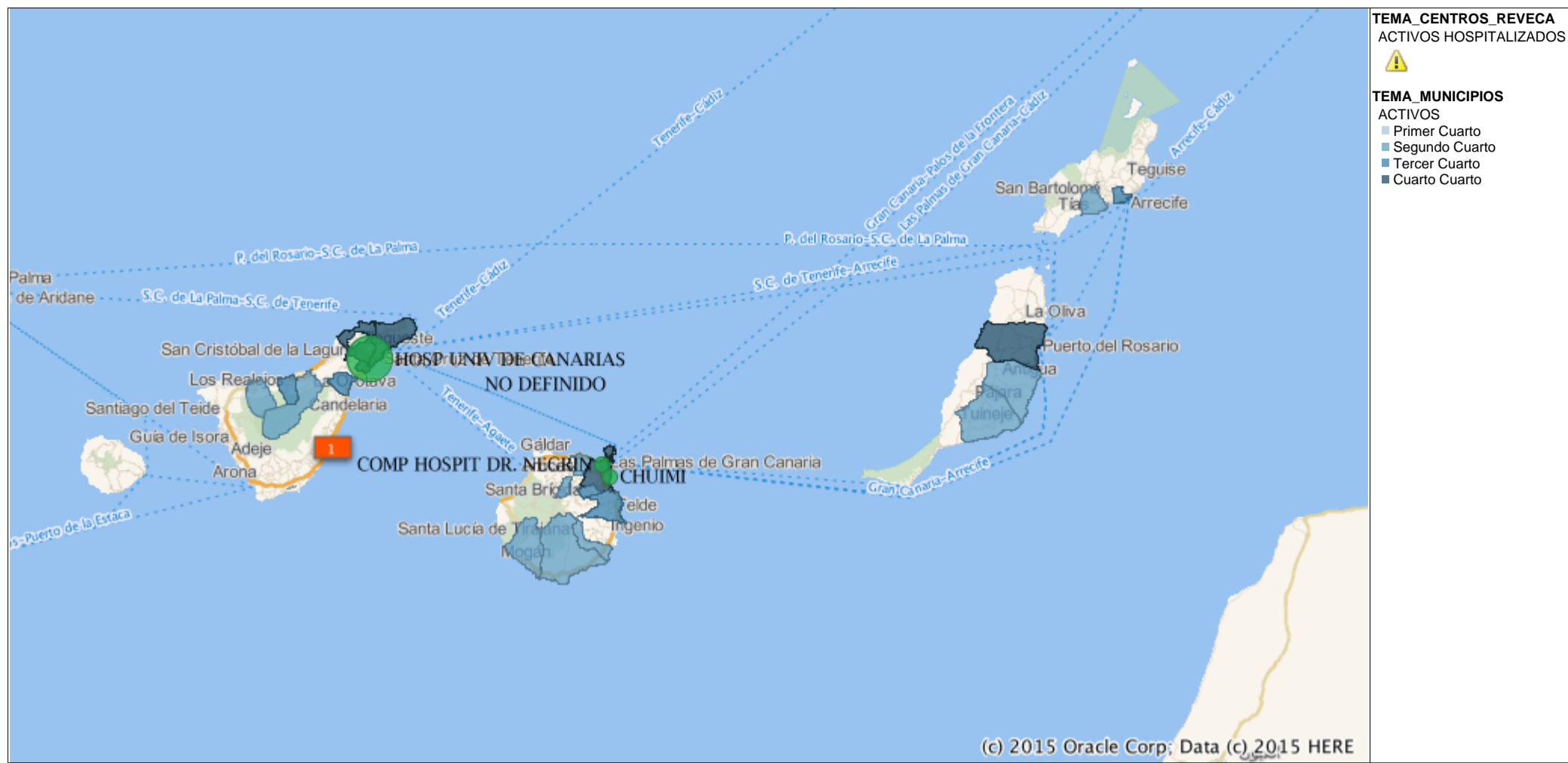


Nº de rt-PCR	Nº de personas	Porcentaje
1	133746	77.87
2	26101	15.20
3	6546	3.81
4	2231	1.30
5	954	0.56
6	462	0.27
7	222	0.13
8	137	0.08
9	95	0.06
10 o más	1267	0.74
Total rt-PCR	171761	100.00



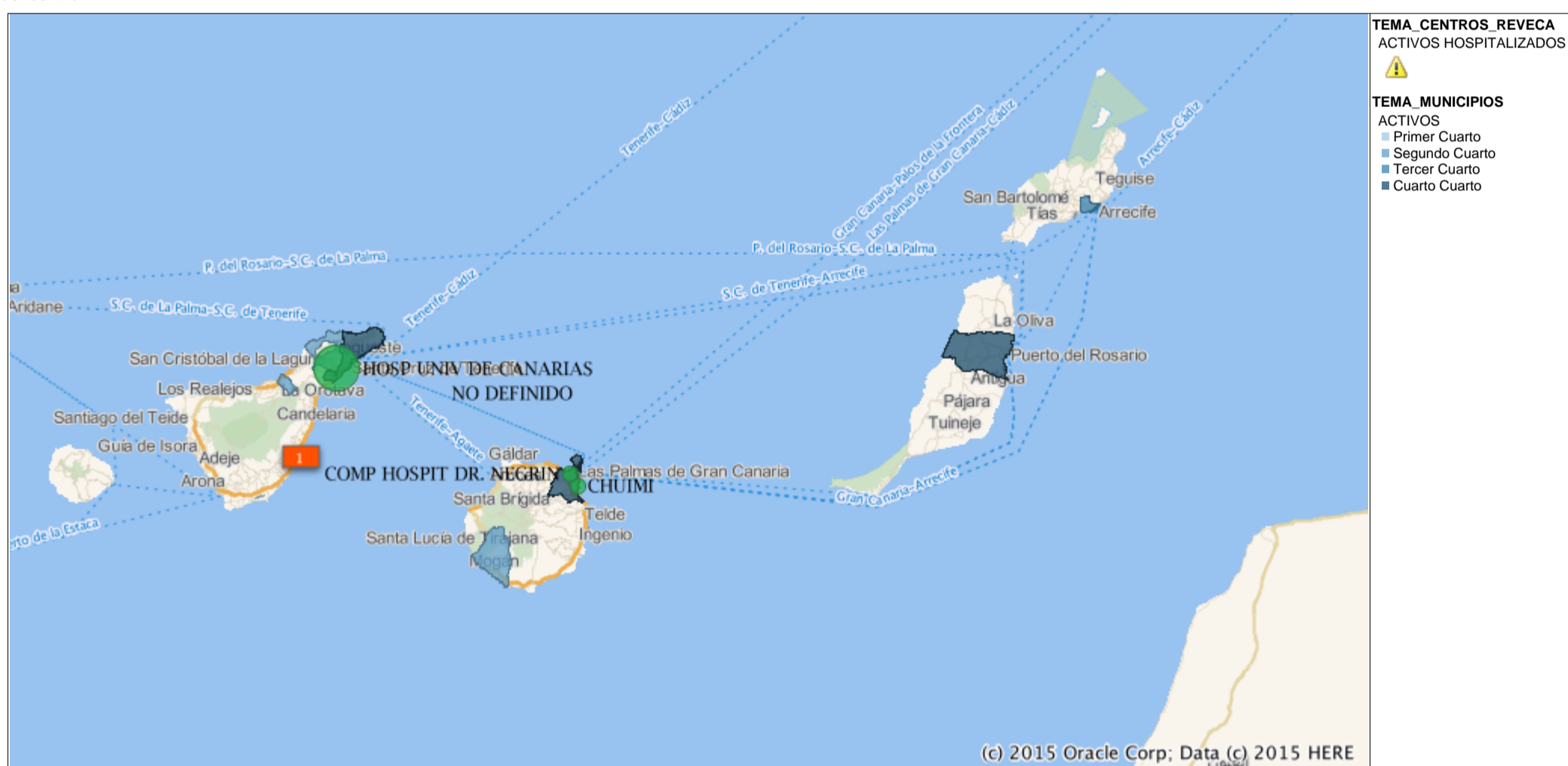
Mapa de casos activos según municipio de residencia

Se muestran los casos en función del municipio de residencia de los mismos. En la tabla "Casos activos según municipio de residencia y municipio del centro declarante" de la página 4 de este mismo informe se detalla el número de casos según el municipio de residencia.



Mapa de casos activos según municipio del centro declarante

Se muestran los casos en función del municipio del centro declarante de los mismos. En la tabla "Casos activos según municipio de residencia y municipio del centro declarante" de la página 4 de este mismo informe se detalla el número de casos según el municipio de declaración del centro.



Casos activos domiciliarios en función de municipio de residencia y municipio de declaración

De los datos de tarjeta sanitaria se saca la residencia del caso y se le asigna al municipio de residencia. Por otra parte, en función del centro al que acuda el caso cuando es diagnosticado de COVID-19 o si su muestra es remitida a un hospital de referencia, se asigna el caso al municipio de declaración. Por tanto se representan los casos en función de estos dos municipios y se calcula también la incidencia acumulada (casos/población * 100.000 habitantes) usando como referencia la población de 2019 del Instituto Canario de Estadística (ISTAC) a partir de datos del Instituto Nacional de Estadística (INE).

Área declarante	Municipio declarante	Activos en domicilio	IA	Área de residencia	Municipio de residencia	Activos en domicilio	IA	
Desconocido	DESCONOCIDO			Desconocido	DESCONOCIDO			
	NODEF				NODEF		15	
El Hierro	EL PINAR			El Hierro	EL PINAR			
	FRONTERA				FRONTERA			
	VALVERDE				VALVERDE			
Fuerteventura	ANTIGUA			Fuerteventura	ANTIGUA	1	8,03	
	BETANCURIA				BETANCURIA			
	LA OLIVA				LA OLIVA			
	PAJARA				PAJARA			
	PUERTO DEL ROSARIO	65	159,5		PUERTO DEL ROSARIO	74	181,58	
	TUINEJE				TUINEJE	1	6,56	
Gran Canaria	AGAETE			Gran Canaria	AGAETE			
	AGÜIMES				AGÜIMES			
	ARTENARA				ARTENARA			
	ARUCAS				ARUCAS	1	2,62	
	FIRGAS				FIRGAS			
	GALDAR				GALDAR			
	INGENIO				INGENIO			
	LAS PALMAS DE G.C.	34	8,95		LAS PALMAS DE G.C.	24	6,32	
	MOGAN	1	4,98		MOGAN	1	4,98	
	MOYA				MOYA			
	SAN BARTOLOME DE TIRAJANA				SAN BARTOLOME DE TIRAJANA	1	1,87	
	SAN NICOLAS DE TOLENTINO				SAN NICOLAS DE TOLENTINO			
	SANTA BRIGIDA				SANTA BRIGIDA	2	10,95	
	SANTA LUCIA DE TIRAJANA				SANTA LUCIA DE TIRAJANA			
	STA. Mª DE GUIA DE G.C.				STA. Mª DE GUIA DE G.C.			
	TEJEDA				TEJEDA			
	TELDE				TELDE	3	2,92	
TEROR			TEROR					
VALLESECO			VALLESECO	1	26,67			
VALSEQUILLO DE G.C.			VALSEQUILLO DE G.C.					
VEGA DE SAN MATEO			VEGA DE SAN MATEO					
La Gomera	AGULO			La Gomera	AGULO			
	ALAJERO				ALAJERO			
	HERMIGUA				HERMIGUA			
	S. SEBASTIAN DE LA GOMERA				S. SEBASTIAN DE LA GOMERA			
	VALLE GRAN REY				VALLE GRAN REY			
	VALLEHERMOSO				VALLEHERMOSO			
La Palma	BARLOVENTO			La Palma	BARLOVENTO			
	BREÑA ALTA				BREÑA ALTA			
	BREÑA BAJA				BREÑA BAJA			
	EL PASO				EL PASO			
	FUENCALIENTE DE LA PALMA				FUENCALIENTE DE LA PALMA			
	GARAFIA				GARAFIA			
	LOS LLANOS DE ARIDANE				LOS LLANOS DE ARIDANE			
	PUNTAGORDA				PUNTAGORDA			
	PUNTALLANA				PUNTALLANA			
	SAN ANDRES Y SAUCES				SAN ANDRES Y SAUCES			
	SANTA CRUZ DE LA PALMA				SANTA CRUZ DE LA PALMA			
	TAZACORTE				TAZACORTE			
	TIJARAFE				TIJARAFE			
	VILLA DE MAZO				VILLA DE MAZO			
Lanzarote	ARRECIFE	11	17,46	Lanzarote	ARRECIFE	5	7,94	
	HARIA				HARIA			
	SAN BARTOLOME				SAN BARTOLOME			
	TEGUISE				TEGUISE			
	TIAS				TIAS	1	4,96	
	TINAJO				TINAJO			
YAIZA			YAIZA					
Tenerife	ADEJE			Tenerife	ADEJE			
	ARAFO				ARAFO			
	ARICO				ARICO			
	ARONA				ARONA			
	BUENAVISTA DEL NORTE				BUENAVISTA DEL NORTE			
	CANDELARIA				CANDELARIA	5	17,87	
	EL ROSARIO				EL ROSARIO			
	EL SAUZAL				EL SAUZAL			
	EL TANQUE				EL TANQUE			
	FASNIA				FASNIA			
	GARACHICO				GARACHICO			
	GRANADILLA DE ABONA				GRANADILLA DE ABONA			
	GUIA DE ISORA				GUIA DE ISORA			
	GUIMAR				GUIMAR			
	ICOD DE LOS VINOS				ICOD DE LOS VINOS	1	4,3	
	LA GUANCHA				LA GUANCHA			
	LA MATANZA DE ACENTEJO				LA MATANZA DE ACENTEJO			
	LA OROTAVA				LA OROTAVA	1	2,38	
	LA VICTORIA DE ACENTEJO				LA VICTORIA DE ACENTEJO			
	LOS REALEJOS				LOS REALEJOS	1	2,75	
	LOS SILOS				LOS SILOS			
	PUERTO DE LA CRUZ				PUERTO DE LA CRUZ			
	S. CRISTOBAL DE LA LAGUNA	8	5,08		S. CRISTOBAL DE LA LAGUNA	10	6,35	
	SAN JUAN DE LA RAMBLA				SAN JUAN DE LA RAMBLA			
	SAN MIGUEL DE ABONA				SAN MIGUEL DE ABONA			
	SANTA CRUZ DE TENERIFE	35	16,88		SANTA CRUZ DE TENERIFE	7	3,38	
	SANTA URSULA	1	6,81		SANTA URSULA			
SANTIAGO DEL TEIDE			SANTIAGO DEL TEIDE					
TACORONTE			TACORONTE					
TEGUESTE			TEGUESTE					
VILAFLORES			VILAFLORES					
Suma Total		155	7,2	Suma Total		155	7,2	

Metodología

Dado el aumento diario de casos se considera prioritaria la declaración de los mismos. [b]/[b] Esto se traduce en que los casos en los que no se tiene la fecha de inicio de síntomas, provisionalmente se utiliza la fecha de positivo de la PCR. La automatización del envío de información sobre defunciones, ingreso en UCI y hospitalización garantiza la fiabilidad de la misma, si bien las altas epidemiológicas están sobreestimadas debido a cambios de criterio y altas hospitalarias. Deben interpretarse los datos en relación al periodo de estudio: personas que dieron positivo a una PCR para SARS-CoV-2 hasta las **06:00 horas del 22/07/2020**. La asignación geográfica del caso se hará en función de la procedencia de la muestra. Cuando este parámetro no esté disponible se asignará el caso al hospital de referencia que procesa la muestra, lo cual explica la ligera infraestimación de los casos en las islas menores, y sobreestimación en las islas capitales. Para solventar esto se utiliza también el municipio de residencia de tarjeta sanitaria. Por ahora no se están contemplando sospechas de COVID-19 a las que no se les ha tomado PCR, ni sospechas de COVID-19 en las que el resultado de las PCR ha sido negativo para este análisis, aspecto que se intentará incluir lo antes posible. Desde el 05/04/2020 se cambia el formato del informe. Desde el 29/04/2020 se produce la carga de pruebas e información clínica sobre ingresos, ingresos en UCI y defunciones de manera automática.

Fe de erratas

-En el informe del 05/04/2020 en el apartado de "Casos activos según municipio de residencia y municipio del centro declarante" se contabilizaron los casos activos que nunca habían requerido hospitalización, se corrige para que contabilicen todos los casos activos en domicilio, incluidos los casos activos con alta hospitalaria.
-Los informes desde el día 29/04/2020 al 02/05/2020 se han realizado con datos de rt-PCR del día previo hasta las 06:00am, por lo que se corrige independientemente de la nota de la cabecera.