

# INFORME DIARIO DE SITUACIÓN DEL COVID-19 EN LA COMUNIDAD AUTÓNOMA DE CANARIAS

En este informe se incluye a todas las personas diagnosticadas de COVID-19 (a partir de ahora, casos) mediante criterio microbiológico (**detección de ARN de SARS-CoV-2 mediante rt-PCR**) en la Comunidad Autónoma de Canarias hasta las **06:00 horas del 18/08/2020**.

La ventana temporal comienza el **28 de enero**, día antes de que la primera persona con COVID-19 diagnosticada en Canarias, iniciara síntomas. Se considera hospitalización a la asignación de cama en un centro hospitalario; así la atención en los servicios de urgencias sin ingreso y las hospitalizaciones a domicilio, no se consideran hospitalizaciones propiamente dichas.

**Nota 1:** Para la contabilización de casos, si no se dispone transitoriamente de la fecha de declaración no se incluyen en el presente conteo de casos.

**Nota 2:** Desde el informe del 29/04/2020 se ha actualizado retrospectivamente los datos mediante la automatización de envíos acumulados de datos clínicos y microbiológicos por parte de los hospitales que realizan rt-PCR, lo cual ha permitido también pasar de dar los datos de rt-PCR de dos días antes.

## Situación actual

Se representan los casos cerrados y activos. El cierre epidemiológico del caso se produce cuando se cumple criterio de recuperación (PCR negativa o 14 días tras inicio de síntomas) o fallecimiento. El resto de casos se consideran activos, y pueden encontrarse en domicilio u hospitalizados en unidad de críticos o no.

Se ha desagregado por área de salud, aunque se contabilizan agregados en el total. Además se ha representado en la tabla de la izquierda los casos según el área al que pertenece el centro que ha declarado el caso y en la tabla de la derecha el área al que pertenecen según la residencia del caso.

### Situación actual según área de declaración

Área según declaración	Activos		Cerrados		Suma Total	
	Domiciliarios	Hospitalizados	Fallecidos	Recuperados		
	En planta	UCI				
1. Tenerife	224	25	3	116	1.555	1.923
2. Gran Canaria	687	36	5	42	655	1.425
3. La Palma	12			3	86	101
4. Lanzarote	100	2	1	5	87	195
5. Fuerteventura	15				111	126
6. La Gomera					8	8
7. El Hierro					1	1
Área desconocida	1					1
<b>Suma Total</b>	<b>1.039</b>	<b>63</b>	<b>9</b>	<b>166</b>	<b>2.503</b>	<b>3.780</b>

### Situación actual según área de residencia

Área según residencia	Activos		Cerrados		Suma Total	
	Domiciliarios	Hospitalizados	Fallecidos	Recuperados		
	En planta	UCI				
1. Tenerife	201	22	3	112	1.453	1.791
2. Gran Canaria	676	36	5	41	641	1.399
3. La Palma				7	100	107
4. Lanzarote	83	2	1	6	90	182
5. Fuerteventura	23				143	166
6. La Gomera	3				8	11
7. El Hierro					3	3
Área desconocida	53	3			65	121
<b>Suma Total</b>	<b>1.039</b>	<b>63</b>	<b>9</b>	<b>166</b>	<b>2.503</b>	<b>3.780</b>

## Distribución por edad y sexo

Se utilizan grupos de edad decenales y un grupo para 90 o más años. Se muestra el porcentaje de casos por sexo y totales en cada grupo de edad.

**Nota:** para la desagregación por edad y sexo es necesaria la fecha de inicio de síntomas de los casos. Si algún caso transitoriamente no dispone de esta información no se incluye en el conteo de la tabla.

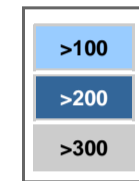
Grupo de edad	Casos		Porcentaje		Total	Total
	Mujer	Varón	Mujer	Varón		
0-9 años	29	32	1,5%	1,8%	61	1,6%
10-19 años	81	96	4,1%	5,4%	177	4,7%
20-29 años	360	314	18,0%	17,6%	674	17,8%
30-39 años	339	282	17,0%	15,8%	621	16,4%
40-49 años	332	302	16,6%	16,9%	634	16,8%
50-59 años	288	235	14,4%	13,2%	523	13,8%
60-69 años	225	227	11,3%	12,7%	452	12,0%
70-79 años	160	191	8,0%	10,7%	351	9,3%
80-89 años	125	92	6,3%	5,2%	217	5,7%
90 o más años	54	14	2,7%	0,8%	68	1,8%
Edad desconocida	2		0,1%		2	0,1%
<b>Suma Total</b>	<b>1.995</b>	<b>1.785</b>	<b>100,0%</b>	<b>100,0%</b>	<b>3.780</b>	<b>100,0%</b>

## Incidencia acumulada por edad y sexo

Se utilizan grupos de edad decenales y un grupo para 90 o más años. Se muestra la incidencia acumulada (casos entre población por 100.000 habitantes) por sexo y totales en cada grupo de edad.

**Nota:** Se ha utilizado la población de 2019 del Instituto Canario de Estadística (ISTAC) a partir de datos del Instituto Nacional de Estadística (INE).

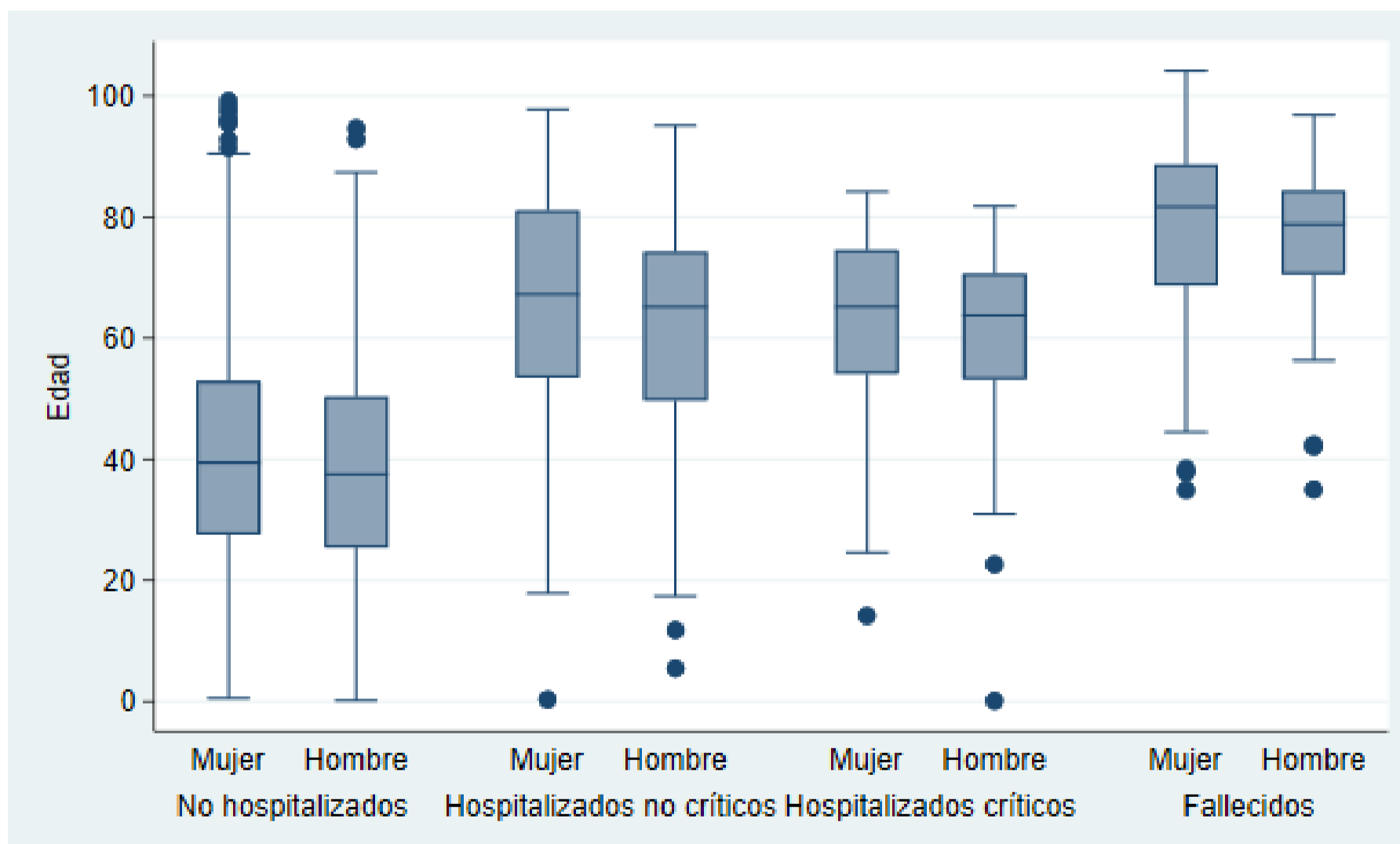
Grupo de edad	Mujer	Varón	Total
0-9 años	33,83	35,4	34,64
10-19 años	74,94	84,02	79,6
20-29 años	289,69	251,07	270,32
30-39 años	213,91	179,96	197,03
40-49 años	174,77	153,12	163,74
50-59 años	170,09	138,72	154,4
60-69 años	193,71	204,85	199,15
70-79 años	201,11	278,91	237,09
80-89 años	270,12	312,19	286,49
90 o más años	562,79	338,25	495,12
Edad desconocida			
<b>Suma Total</b>	<b>183,46</b>	<b>167,45</b>	<b>175,54</b>



## Media de edad en función del sexo y situación del caso

Se representa en diagrama de cajas la distribución por sexos los distintos subgrupos de casos: casos no hospitalizados, casos hospitalizados no críticos, casos hospitalizados críticos y fallecidos. Explicación del gráfico ([https://es.wikipedia.org/wiki/Diagrama\\_de\\_caja](https://es.wikipedia.org/wiki/Diagrama_de_caja)): consta de cajas con bigotes y puntos adyacentes que representan:

- Borde inferior de la caja: percentil 25
- Borde superior de la caja: percentil 75
- Línea horizontal dentro de la caja: mediana de la edad (percentil 50)
- Bigotes superior e inferior: 1,5 veces el rango intercuartílico (percentil 75- percentil 25).
- Puntos adyacentes: valores extremos (outliers)



## Morbilidad según número de patologías previas

Se clasifican los casos en función de la demanda de asistencia sanitaria (sin ingreso, ingreso no crítico e ingreso crítico) y de si han fallecido de todos los casos acumulados. Se contabilizan las siguientes patologías para clasificar según la morbilidad preexistente descrita a la derecha de la tabla.

**Nota 1:** No se ha clasificado el caso según la demanda de atención sanitaria si se desconoce si ha tenido ingreso hospitalario y/o ingreso en unidad de críticos.

**Nota 2:** La evaluación de la morbilidad sólo se ha hecho cuando la información sobre sus antecedentes médicos está disponible.

Nº de patologías	No hospitalizados	Porcentaje	Hospitalizados no críticos	Porcentaje	Hospitalizados críticos	Porcentaje	Fallecidos	Porcentaje	Casos evaluados	Total de casos
0	324	11,9%	87	11,7%	21	13,9%	7	4,2%	439	439
1	456	16,8%	216	29,1%	44	29,1%	34	20,5%	750	750
2	155	5,7%	172	23,1%	42	27,8%	56	33,7%	425	425
3	48	1,8%	80	10,8%	15	9,9%	35	21,1%	178	178
4	7	0,3%	26	3,5%	6	4,0%	13	7,8%	52	52
5			4	0,5%	1	0,7%	4	2,4%		9
7			1	0,1%						1
Desconocido	1.730	63,6%	157	21,1%	22	14,6%	17	10,2%	1.926	1.926
<b>Suma Total</b>	<b>2.720</b>	<b>100,0%</b>	<b>743</b>	<b>100,0%</b>	<b>151</b>	<b>100,0%</b>	<b>166</b>	<b>100,0%</b>	<b>3.780</b>	<b>3.780</b>

### Patologías evaluadas:

- Diabetes mellitus
- Enfermedad cardiovascular crónica (incluida hipertensión arterial)
- Enfermedad hepática crónica
- Enfermedad pulmonar crónica
- Enfermedad renal crónica
- Enfermedad neurológica o neuromuscular
- Inmunodeficiencia incluyendo VIH
- Cáncer.

### Morbilidad según GMA por tipo de caso, grupo de edad y sexo

Se clasifican los casos según su Grupo de Morbilidad Ajustada (GMA), un indicador muy utilizado en Atención Primaria que proporciona información sobre la morbilidad de cada caso. Para facilitar su interpretación se han conservado los colores originales utilizados por DragoAP. Además se ha clasificado cada caso en función de la demanda de asistencia sanitaria (no hospitalizado, hospitalizado no crítico y hospitalizado crítico) y de si ha fallecido. Se han clasificado los casos según menor de 65 años, 65-74 años y más de 74 años.

**Nota:** El GMA es desconocido si el caso no tiene tarjeta sanitaria o lleva mucho tiempo si estar adscrito a un cupo médico, entre otras razones.

**Nota:** Para más información sobre el proyecto GMA puede consultarse el artículo original en abierto en: <https://www.elsevier.es/es-revista-atencion-primaria-27-articulo-los-grupos-morbilidad-ajustados-nuevo-S0212656716302104>

Se muestran 3 tablas en función del grupo de edad (0-64 años, 65-74 años y 75 o más años) y se clasifica en filas según el percentil de GMA y en columnas según la demanda asistencial (no hospitalización, hospitalización no crítica y hospitalización crítica) y si ha fallecido, mostrando tanto el número de casos como el porcentaje de percentil de GMA para cada columna.

0-64 años											
GMA	Total	Evaluados	No hospitalizados	%	Hospitalizados	%	Críticos	%	Fallecidos	%	
1. <80 sin enf. crónicas	418	16,7%	390	18,4%	25	8,5%	2	2,9%	1	4,5%	
2. <80 con enf. crónicas	1.580	63,1%	1.417	66,9%	135	45,8%	21	30,9%	7	31,8%	
3. 80-95	415	16,6%	279	13,2%	95	32,2%	32	47,1%	9	40,9%	
4. 95-99.5	84	3,4%	33	1,6%	35	11,9%	12	17,6%	4	18,2%	
5. >=99.5	7	0,3%			5	1,7%	1	1,5%	1	4,5%	
GMA desconocido	431		363		55		11		2		
<b>Suma Total</b>	<b>2.935</b>	<b>100,0%</b>	<b>2.482</b>	<b>100,0%</b>	<b>350</b>	<b>100,0%</b>	<b>79</b>	<b>100,0%</b>	<b>24</b>	<b>100,0%</b>	

65-74 años											
GMA	Total	Evaluados	No hospitalizados	%	Hospitalizados	%	Críticos	%	Fallecidos	%	
1. <80 sin enf. crónicas	2	0,6%	2	1,5%							
2. <80 con enf. crónicas	83	24,1%	40	29,9%	31	22,1%	7	18,4%	5	15,6%	
3. 80-95	143	41,6%	62	46,3%	54	38,6%	13	34,2%	14	43,8%	
4. 95-99.5	98	28,5%	28	20,9%	42	30,0%	18	47,4%	10	31,3%	
5. >=99.5	18	5,2%	2	1,5%	13	9,3%			3	9,4%	
GMA desconocido	60		16		33		8		3		
<b>Suma Total</b>	<b>404</b>	<b>100,0%</b>	<b>150</b>	<b>100,0%</b>	<b>173</b>	<b>100,0%</b>	<b>46</b>	<b>100,0%</b>	<b>35</b>	<b>100,0%</b>	

75 o más años											
GMA	Total	Evaluados	No hospitalizados	%	Hospitalizados	%	Críticos	%	Fallecidos	%	
1. <80 sin enf. crónicas	4	1,0%					3	13,0%	1	1,1%	
2. <80 con enf. crónicas	44	11,1%	13	16,7%	14	6,9%	3	13,0%	14	14,7%	
3. 80-95	105	26,4%	28	35,9%	48	23,8%	4	17,4%	25	26,3%	
4. 95-99.5	186	46,7%	33	42,3%	103	51,0%	8	34,8%	42	44,2%	
5. >=99.5	59	14,8%	4	5,1%	37	18,3%	5	21,7%	13	13,7%	
GMA desconocido	43		10		18		3		12		
<b>Suma Total</b>	<b>441</b>	<b>100,0%</b>	<b>88</b>	<b>100,0%</b>	<b>220</b>	<b>100,0%</b>	<b>26</b>	<b>100,0%</b>	<b>107</b>	<b>100,0%</b>	

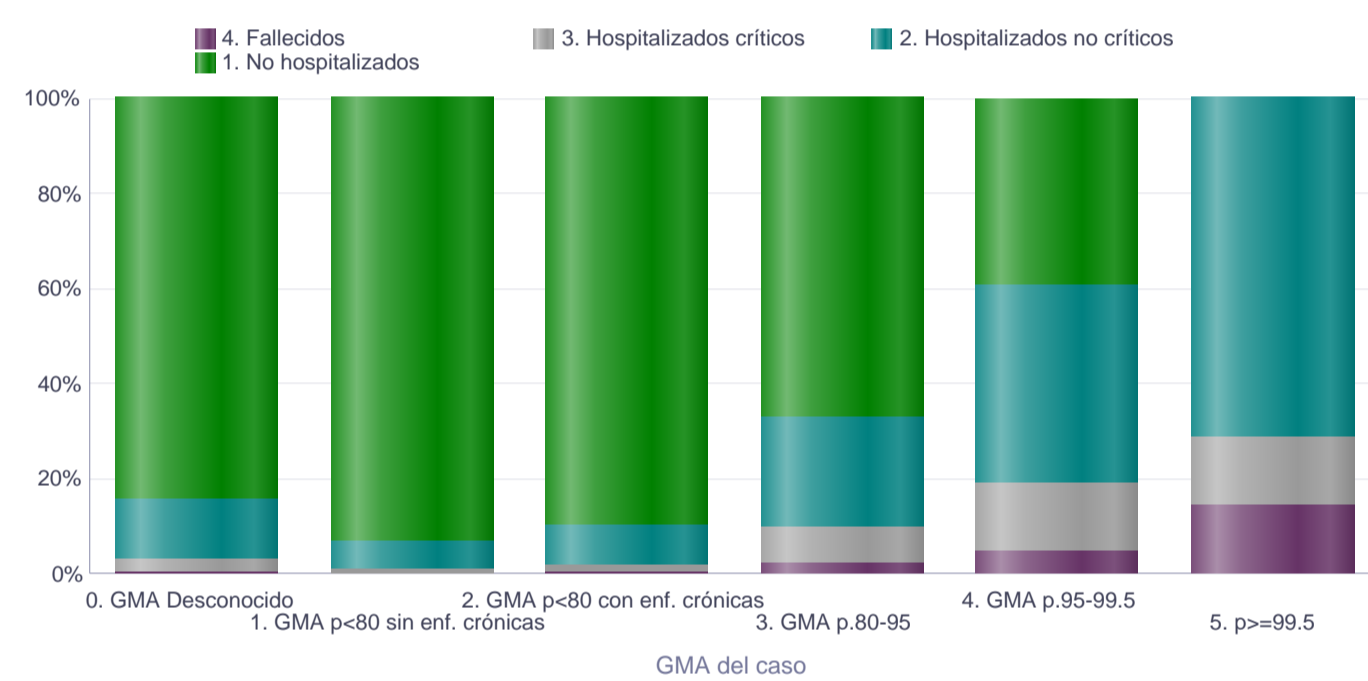
### GMA según situación del caso por grupo de edad

Se muestra una gráfica para cada grupo de edad (0-64 años, 65-74 años y 75 o más años) en barras cada grupo de percentil de GMA y en colores en cada una el porcentaje para cada situación del caso según la demanda de asistencia sanitaria (no hospitalizado, hospitalización no crítica y hospitalización crítica) o si ha fallecido.

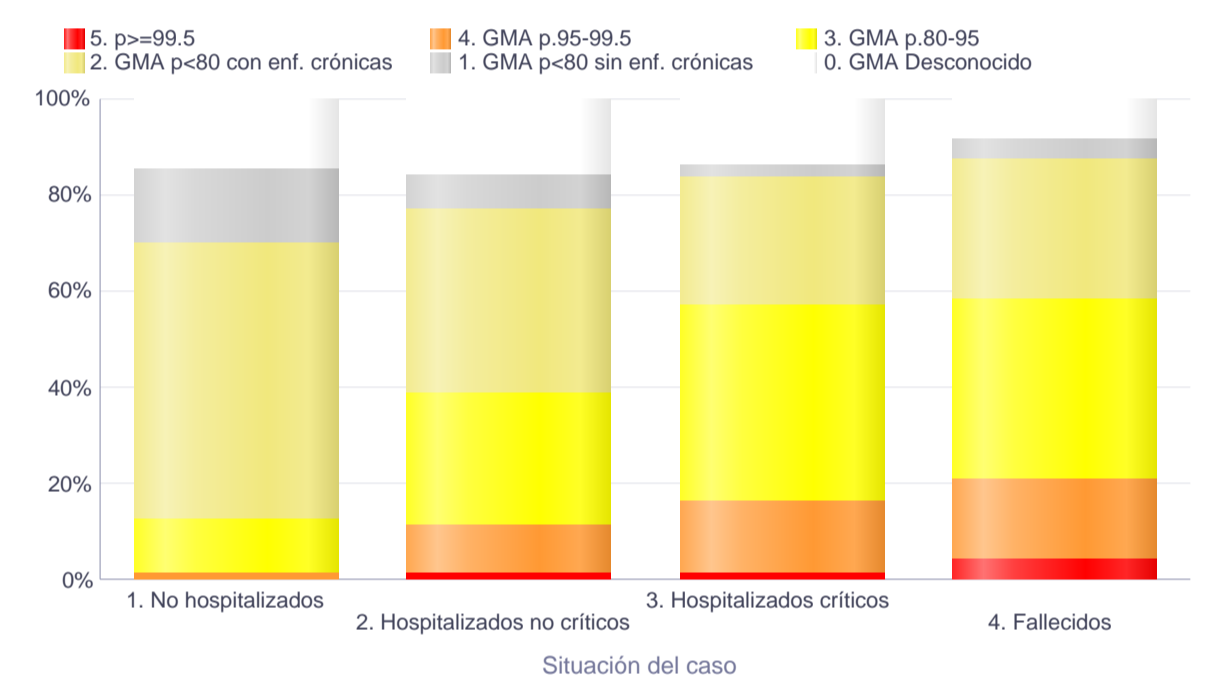
### Situación del caso según GMA y grupo de edad

Se muestra una gráfica para cada grupo de edad (0-64 años, 65-74 años y 75 o más años) en barras cada situación del caso según la demanda de asistencia sanitaria (no hospitalizado, hospitalización no crítica y hospitalización crítica) o si ha fallecido y en colores en cada una el porcentaje para cada grupo de percentil de GMA.

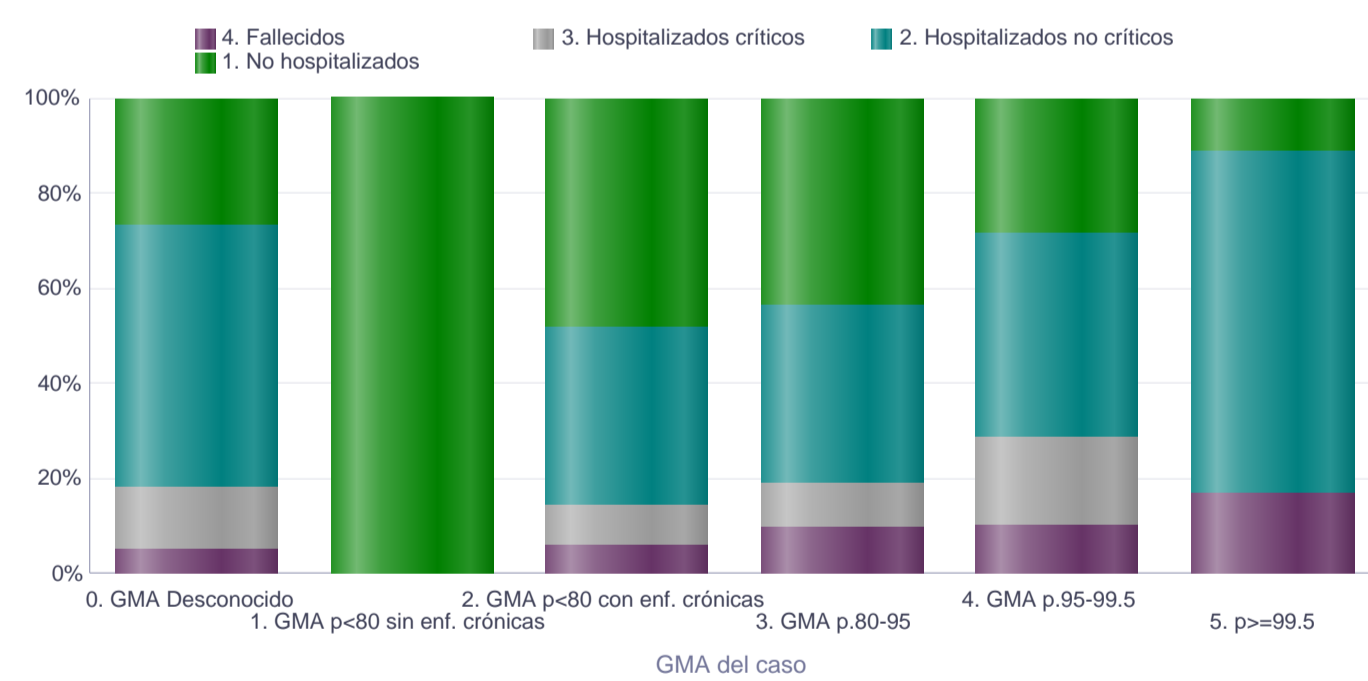
EDAD 0-64 años Total



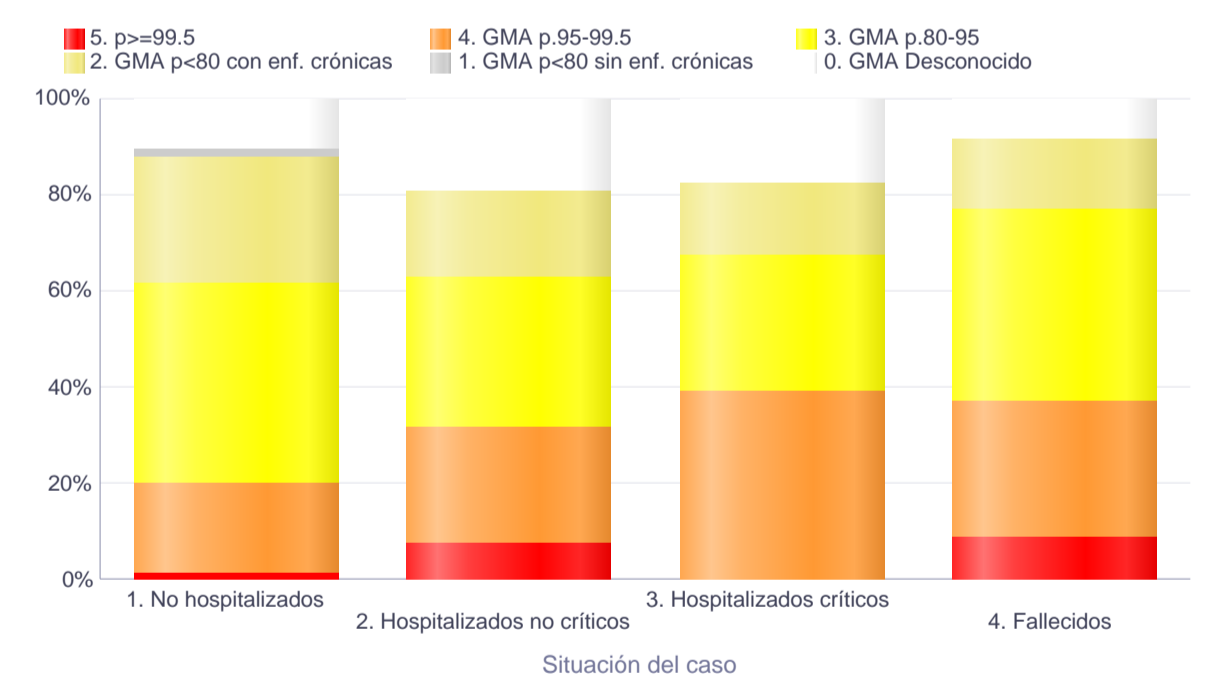
EDAD 0-64 años Total



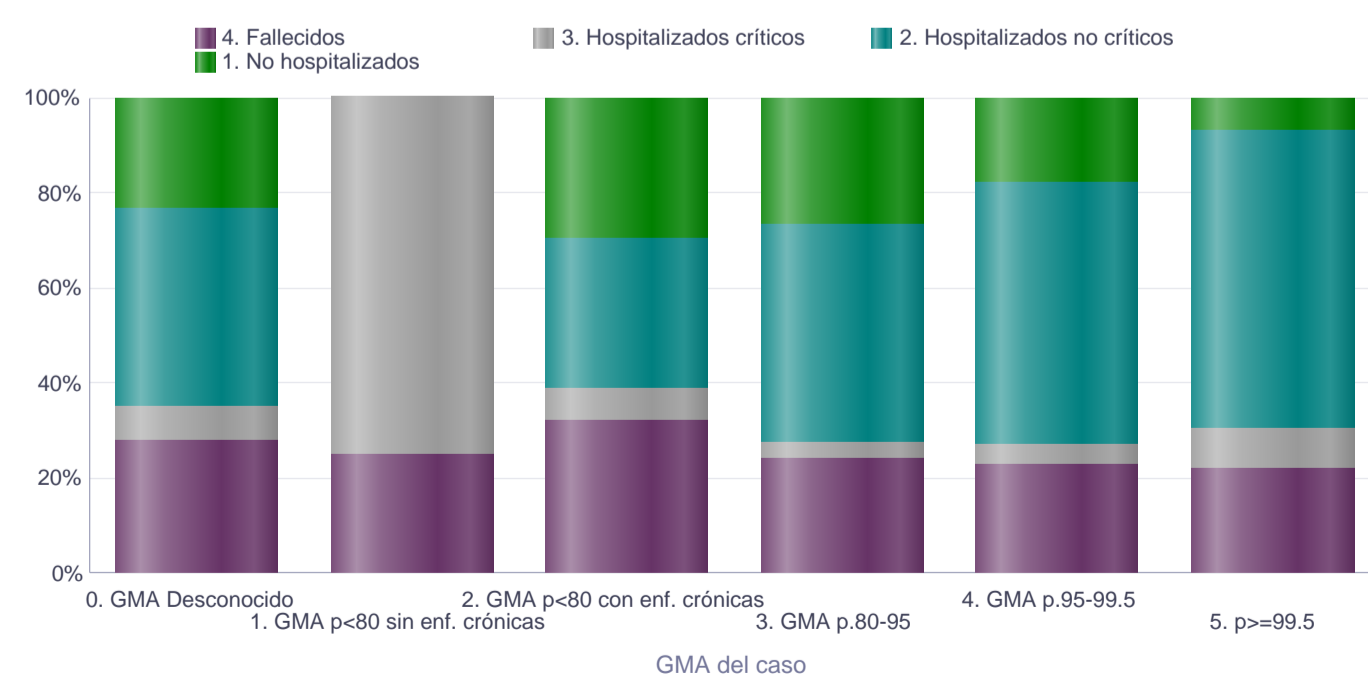
EDAD 65-74 años Total



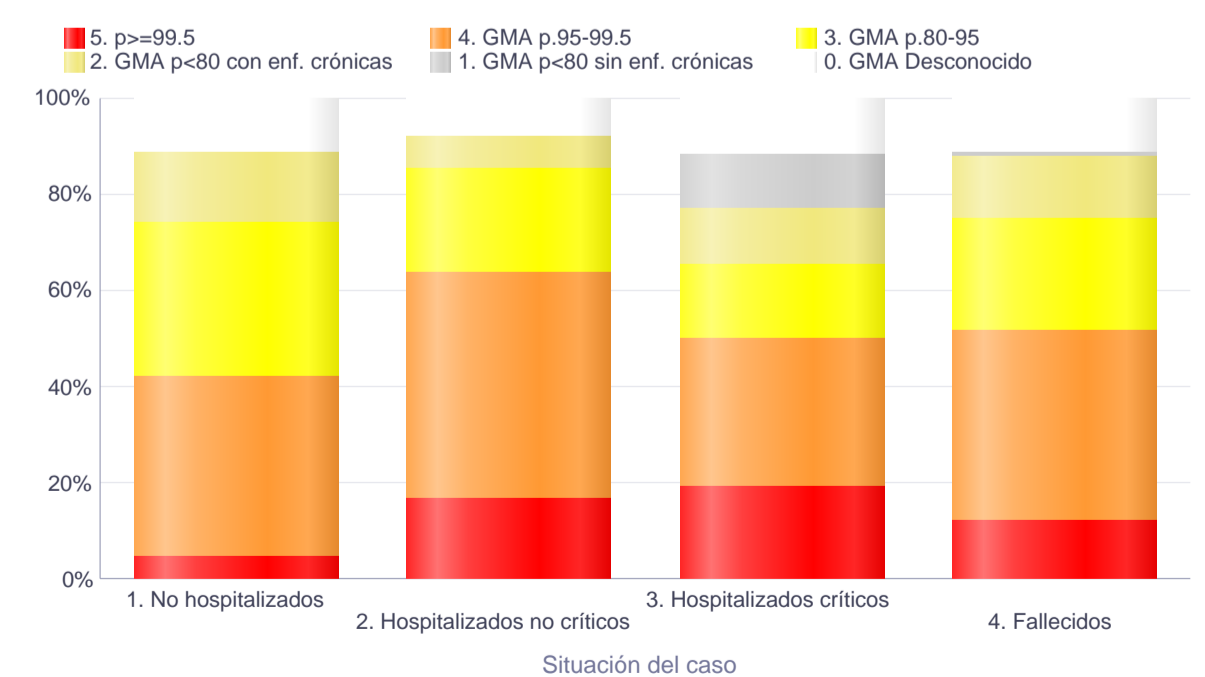
EDAD 65-74 años Total



EDAD 75 o más años Total



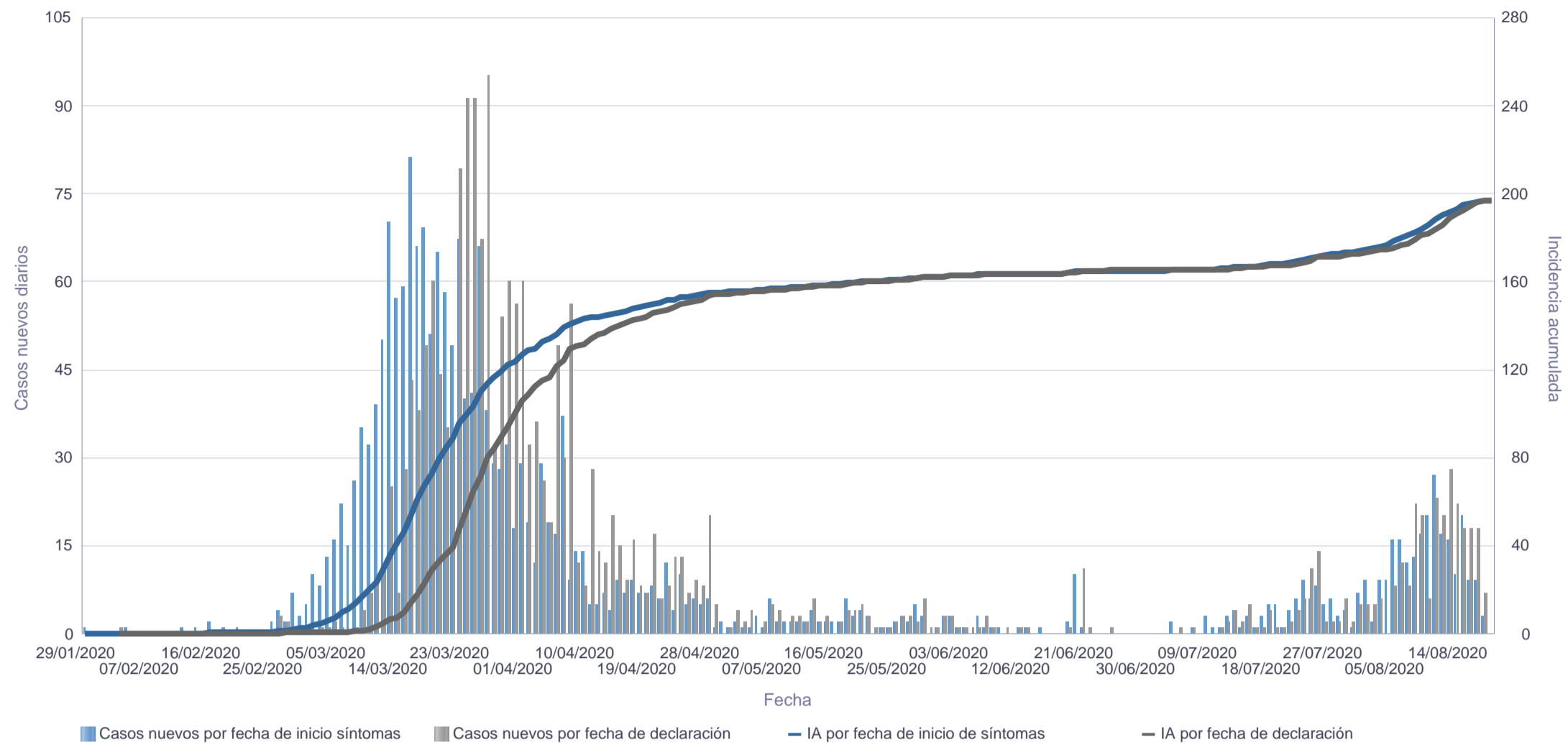
EDAD 75 o más años Total



### Curva epidémica de la provincia de Santa Cruz de Tenerife

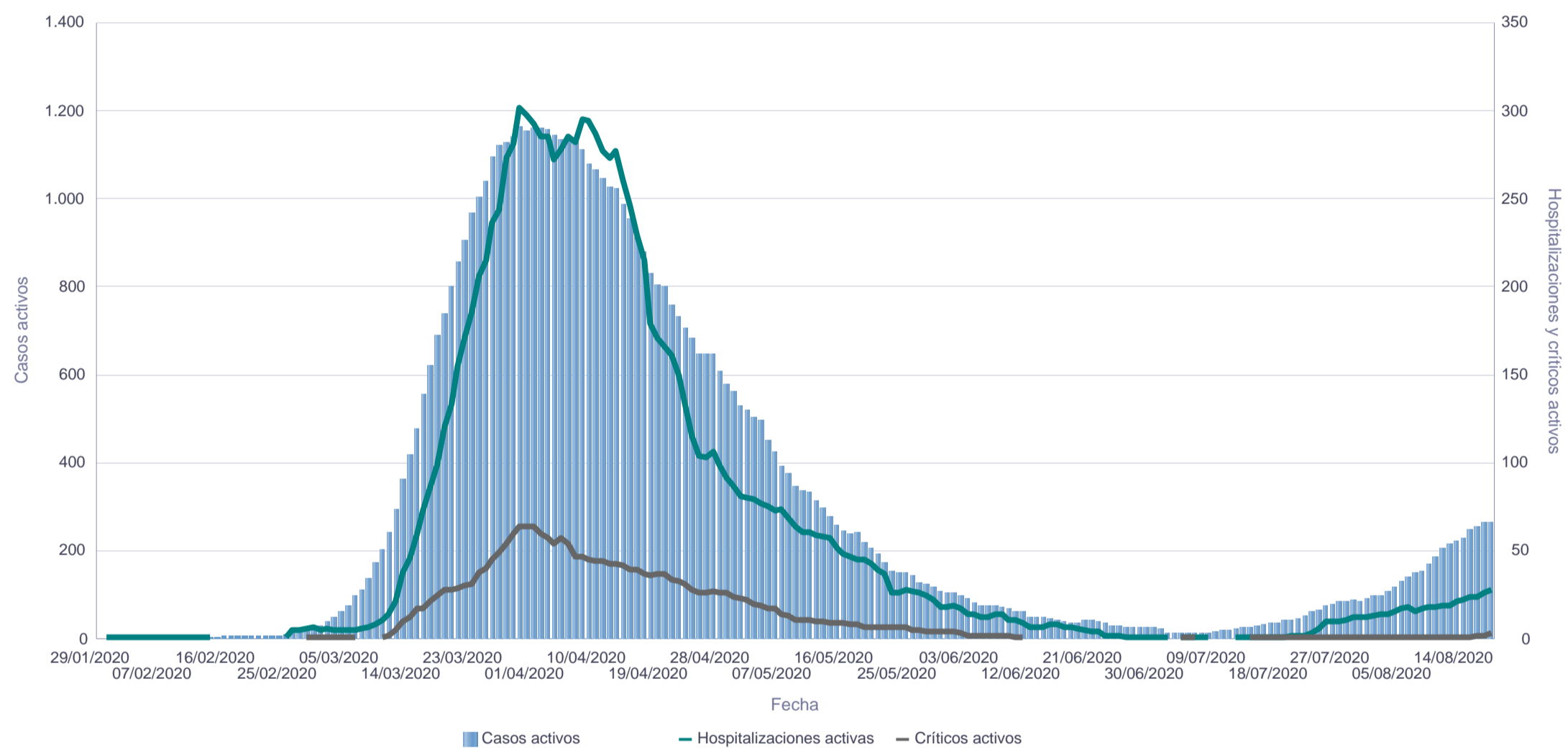
Se representan los casos nuevos diarios de dos maneras a la vez: según su fecha de inicio de síntomas (azul) y según su fecha de declaración (gris) y se calcula en base a cada fecha la incidencia acumulada mediante: número de casos / población \*100.000 habitantes.

**Nota:** Para el cálculo de la incidencia acumulada se ha utilizado la población de 2019 del Instituto Canario de Estadística (ISTAC) a partir de datos del Instituto Nacional de Estadística (INE).



### Casos, hospitalizaciones y críticos activos de la provincia de Santa Cruz de Tenerife

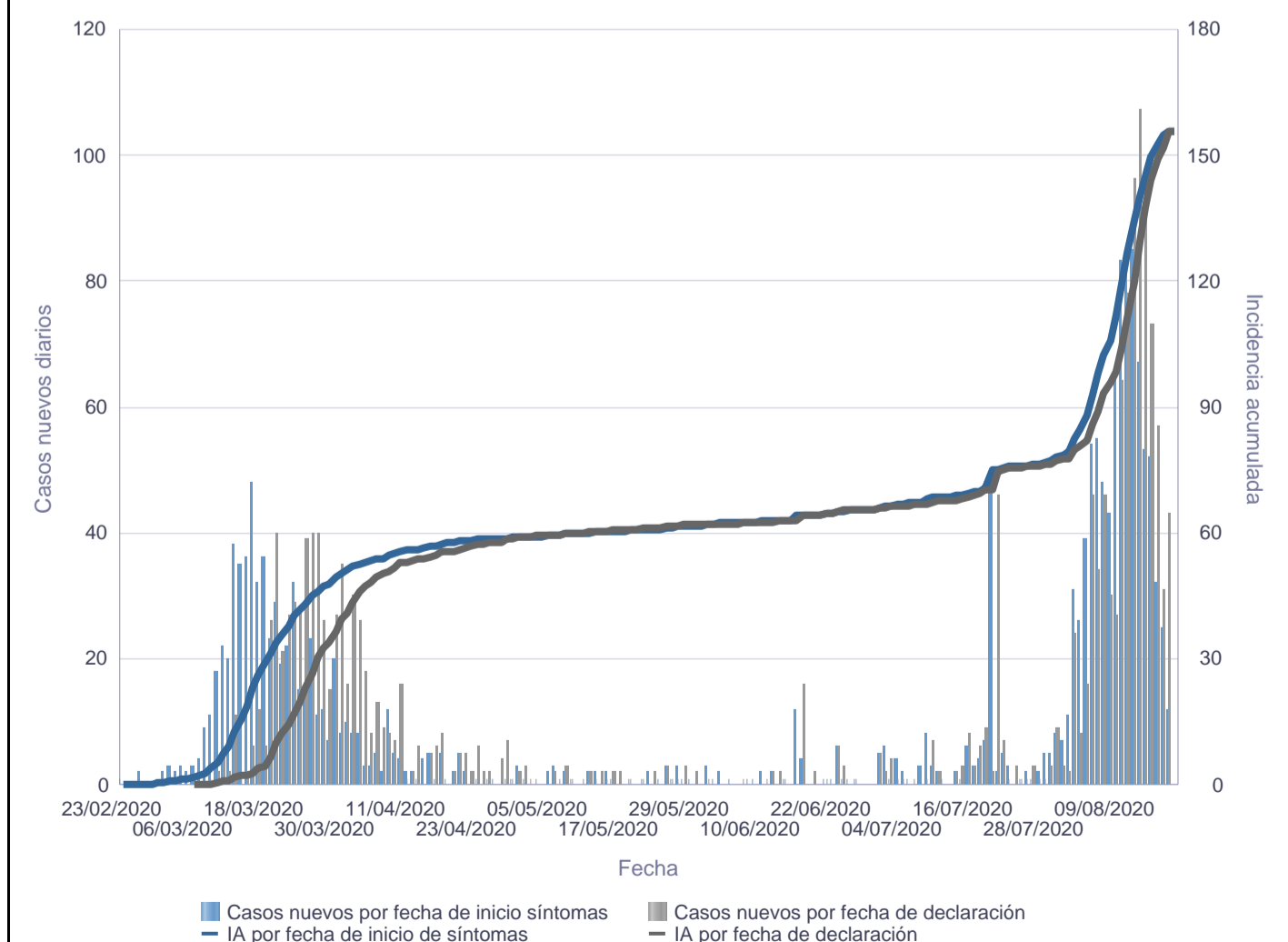
Se representa el número de casos activos de cada día junto a las hospitalizaciones y críticos activos.



### Curva epidémica de la provincia de Las Palmas

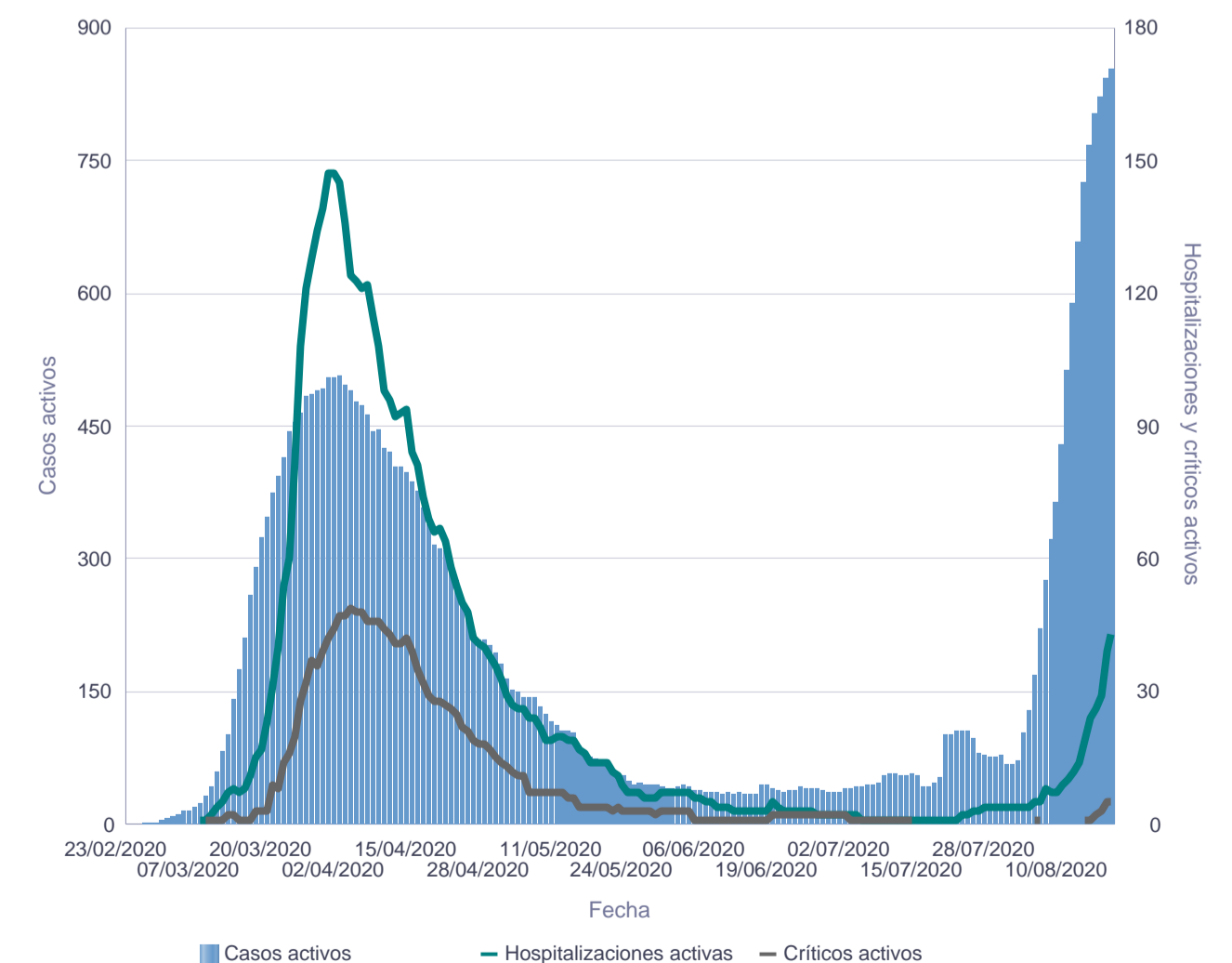
Se representan los casos nuevos diarios de dos maneras a la vez: según su fecha de inicio de síntomas (azul) y según su fecha de declaración (gris) y se calcula en base a cada fecha la incidencia acumulada mediante: número de casos / población \*100.000 habitantes.

**Nota:** Para el cálculo de la incidencia acumulada se ha utilizado la población de 2019 del Instituto Canario de Estadística (ISTAC) a partir de datos del Instituto Nacional de Estadística (INE).



### Casos, hospitalizaciones y críticos activos de la provincia de Las Palmas

Se representa el número de casos activos de cada día junto a las hospitalizaciones y críticos activos.



### Media de días hasta evento de interés

Se calcula la media de días entre el inicio de síntomas y evento de interés: declaración del caso, ingreso hospitalario, ingreso en unidad de críticos y defunción. A la derecha se contabiliza el número de casos con cada evento sobre el que se ha calculado la media de días.

Días hasta declaración	Días hasta hospitalización	Días hasta ingreso en UCI	Días hasta defunción	Declaraciones	Hospitalizaciones	Críticos	Defunciones
6,17	8,45	10,69	18,51	3.780	1.047	195	166

### Defunciones por edad y sexo

Nota: No se contabilizarán defunciones sin fecha

Grupo de edad	Mujer	Varón	Total
0-9 años			
10-19 años			
20-29 años			
30-39 años	3	1	4
40-49 años	1	2	3
50-59 años	7	4	11
60-69 años	9	13	22
70-79 años	14	34	48
80-89 años	27	31	58
90 o más años	13	7	20
Edad desconocida			
<b>Suma Total</b>	<b>74</b>	<b>92</b>	<b>166</b>

### Letalidad y mortalidad

Se han calculado tres índices distintos: letalidad, letalidad ajustada por tiempo y mortalidad. Se definen a continuación:  
**-Letalidad:** total de defunciones / total de casos (%). Este índice infraestima la verdadera letalidad porque sólo es adecuado cuando finalice la pandemia.

**-Letalidad ajustada por tiempo:** total de defunciones / total de casos hace 14 días (%). Este índice utiliza los casos que había hace 8 días (tiempo medio entre inicio de síntomas y defunción), es mucho más exacto aunque algo inestable inicialmente porque el número de casos hace 14 días era reducido.

**-Mortalidad:** total de defunciones / población \* 100.000. Este índice calcula el impacto en toda la población, no se limita a los casos.

Se ha utilizado la población de 2019 del Instituto Canario de Estadística (ISTAC) a partir de datos del Instituto Nacional de Estadística (INE).

#### LETALIDAD

Grupo de edad	Mujer	Varón	Suma Total
1.- Edad desconocida			
2.- 0-64 años	0,90	0,73	<b>0,82</b>
3.- 65-74 años	6,52	10,45	<b>8,66</b>
4.- 75 años o más	19,35	30,57	<b>24,26</b>
<b>Suma Total</b>	<b>3,71</b>	<b>5,15</b>	<b>4,39</b>

#### LETALIDAD AJUSTADA POR TIEMPO

Grupo de edad	Mujer	Varón	Suma Total
1.- Edad desconocida			
2.- 0-64 años	1,31	1,08	<b>1,2</b>
3.- 65-74 años	7,64	11,27	<b>9,7</b>
4.- 75 años o más	20,34	32,6	<b>25,66</b>
<b>Suma Total</b>	<b>5,04</b>	<b>7,02</b>	<b>5,98</b>

#### MORTALIDAD

Grupo de edad	Mujer	Varón	Suma Total
1.- Edad desconocida			
2.- 0-64 años	1,56	1,09	<b>1,32</b>
3.- 65-74 años	12,2	25,43	<b>18,54</b>
4.- 75 años o más	53,23	95,64	<b>70,46</b>
<b>Suma Total</b>	<b>6,81</b>	<b>8,63</b>	<b>7,71</b>

### Personal sanitario

Se define como personal sanitario a las personas que están trabajando en un centro sanitario. Se representa el personal en función de grupo de edad decenal y sexo.

Grupos de edad	Sexo		Total
	Mujer	Varón	
20-29 años	68	22	<b>90</b>
30-39 años	126	37	<b>163</b>
40-49 años	129	39	<b>168</b>
50-59 años	89	37	<b>126</b>
60-69 años	22	16	<b>38</b>
<b>Suma Total</b>	<b>434</b>	<b>151</b>	<b>585</b>

### Casos relacionados con la atención sanitaria

Este apartado está siendo estudiado en detalle y se mostrará de nuevo lo antes posible.

### Hospitalizaciones y estancias

Se representan las hospitalizaciones activas tanto en planta como en unidades de críticos y las estancias totales en planta y en unidad de críticos por hospital. Las hospitalizaciones activas incluyen las de UCI.

Provincia	Hospital de ingreso	Hospitalizaciones activas (incluye UCI)	UCI activos	Estancias (incluye UCI)	Estancia UCI	
Las Palmas	C.H.U.I.Materno Infantil		14	2	1.768,55	647,05
	H. Doctor José Molina Orosa		3	1	745	265
	H.G.de Fuerteventura Virgen de la Peña				151	94
	H.I.de Lanzarote				6	
	H.U.de Gran Canaria Doctor Negrín		24	3	2.124,32	720,65
	Hospiten Roca				15	
	Otros		3		65	2
Santa Cruz de Tenerife	C.H.U.Nuestra Señora de la Candelaria		7	2	4.344,34	1.224,91
	H.G.de La Palma				379	107
	H.I.Nuestra Señora de los Reyes				15	
	H.Nuestra Señora de Guadalupe				24	
	H.San Juan de Dios		9		1.196	
	H.U.de Canarias		10	1	5.530	935,4
	Hospital del Sur (CHUNSC)				19	
	Otros		2		161	3
_Otros	Otros					
<b>Suma Total</b>			<b>72</b>	<b>9</b>	<b>16.543,22</b>	<b>3.999,01</b>

### Descripción de síntomas

Se describen los síntomas principales en el momento de la sospecha de total de casos, especificando el número de casos que tenían un valor válido para cada síntoma, así como el porcentaje que presentó dicho síntoma. Se calcula además la chi2 y el p-valor para la diferencia por sexos en la presentación de cada síntoma.

	Mujer	Hombre	Total	chi2	p
	n %	n %	n %		
Escalofríos	1543 27,80 %	1313 32,14 %	2856 29,80 %	6,379	0,0115
Fiebre	1549 54,94 %	1319 70,96 %	2868 62,31 %	77,8891	0,0000
Tos	1560 63,91 %	1327 65,64 %	2887 64,70 %	0,9359	0,3333
Dolor de garganta	1542 33,59 %	1313 24,52 %	2855 29,42 %	28,0864	0,0000
Dificultad Respiratoria	1546 24,51 %	1317 28,85 %	2863 26,51 %	6,8711	0,0088
Neumonía	1517 15,56 %	1276 23,90 %	2793 19,37 %	30,9085	0,0000
Otros síntomas respiratorios graves	1535 1,56 %	1299 2,23 %	2834 1,87 %	1,7157	0,1902
Vómitos	1545 7,18 %	1314 4,57 %	2859 5,98 %	8,6564	0,0033
Diarrea	1545 26,34 %	1315 23,50 %	2860 25,03 %	3,0636	0,0801
Fallo renal agudo	1528 0,39 %	1289 1,55 %	2817 0,92 %	10,2692	0,0014

### PCR por días

Se analiza el total de pruebas rt-PCR diarias en todos los laboratorios de los hospitales canarios hasta el **18/08/2020 incluido**.

En las distintas gráficas se muestra:

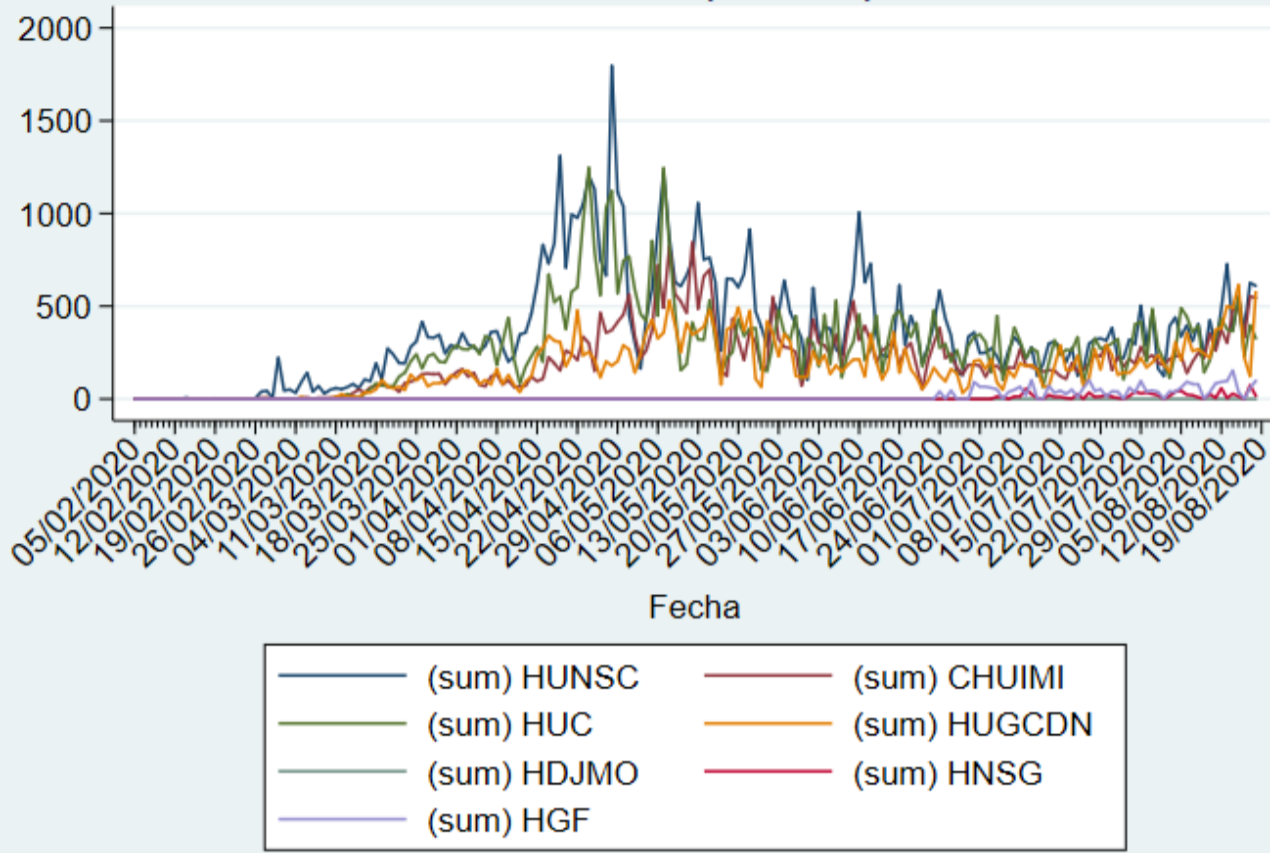
- El total de rt-PCR por hospital y día.
- El total de rt-PCR de la comunidad autónoma por día.
- El porcentaje de rt-PCR positivas por día.
- El total de personas con al menos una rt-PCR por día.
- El porcentaje de rt-PCR positivas por día usando una rt-PCR por persona (se toma la primera muestra positiva y se descarta el resto si esa persona se hizo más rt-PCR).

**El total de rt-PCR realizadas ha sido de: 217585.**

**El total de personas a las que se le ha realizado al menos una rt-PCR es de: 163781.**

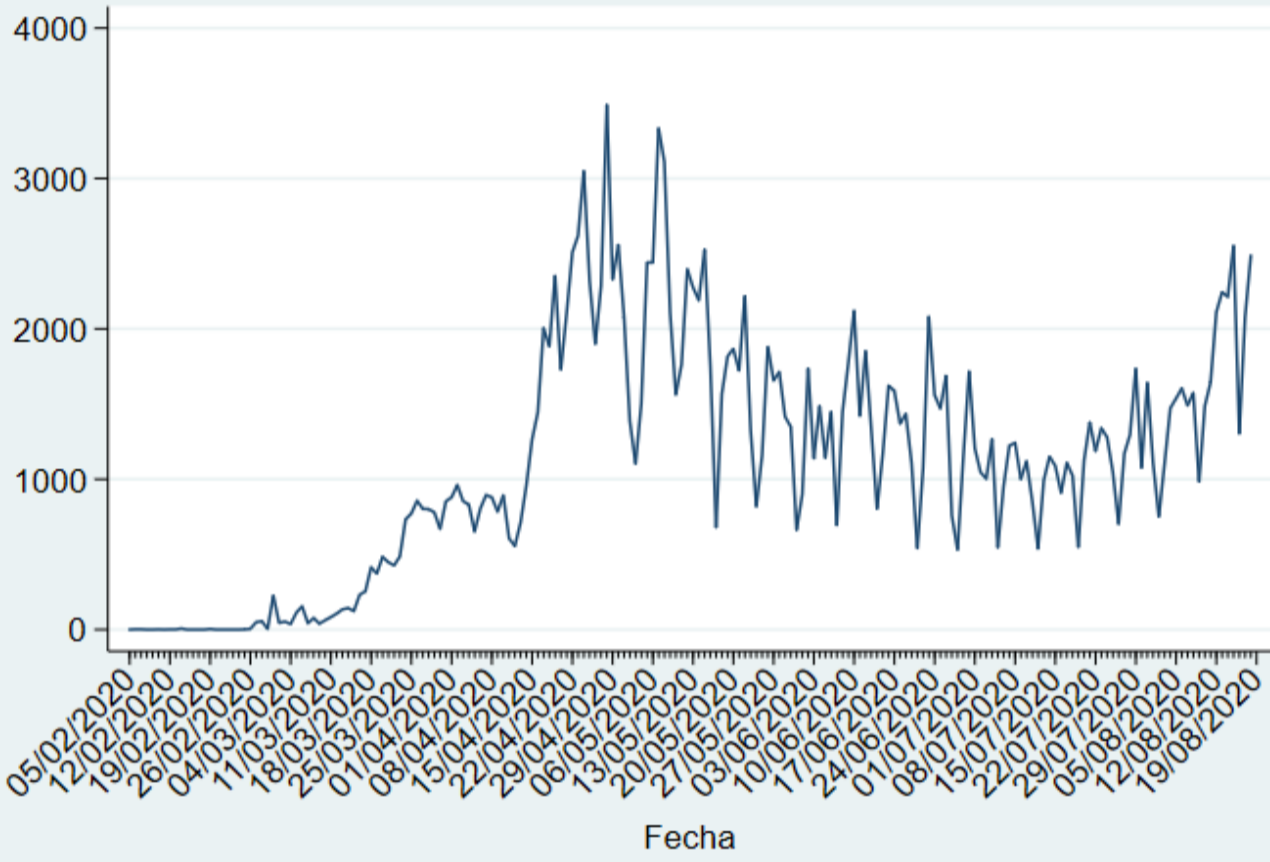
Se muestra en una tabla el número y frecuencia de rt-PCR por persona. [b]Nota[b]: el porcentaje de positivos se ha calculado sólo cuando se disponía de al menos 5 rt-PCR al día.

#### PCR diarias por hospital

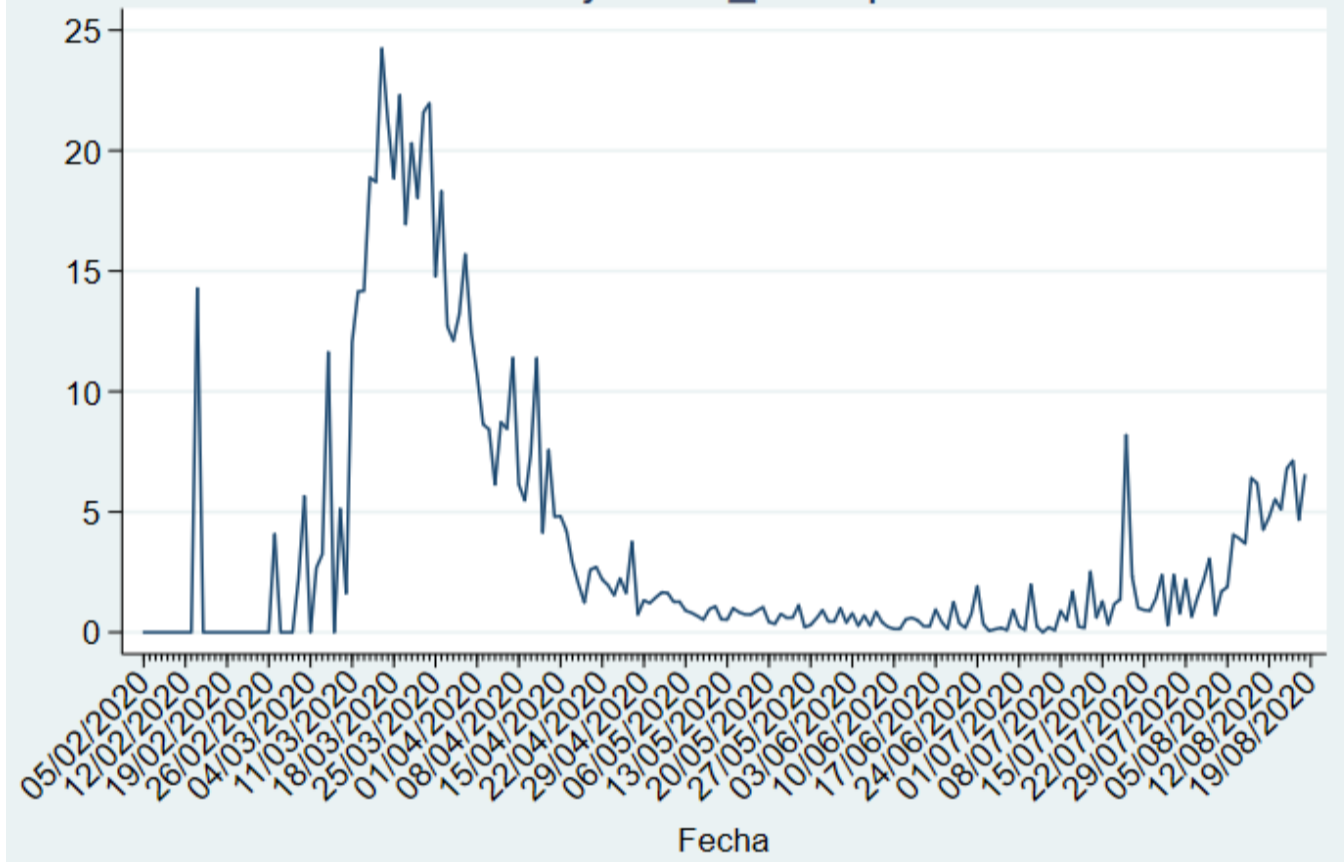


Nº de rt-PCR	Nº de personas	Porcentaje
1	163781	75.27
2	36568	16.81
3	9712	4.46
4	0,442	1.58
5	1378	0.63
6	666	0.31
7	320	0.15
8	184	0.08
9	116	0.05
10 o más	1418	0.65
<b>Total rt-PCR</b>	<b>217585</b>	<b>100.00</b>

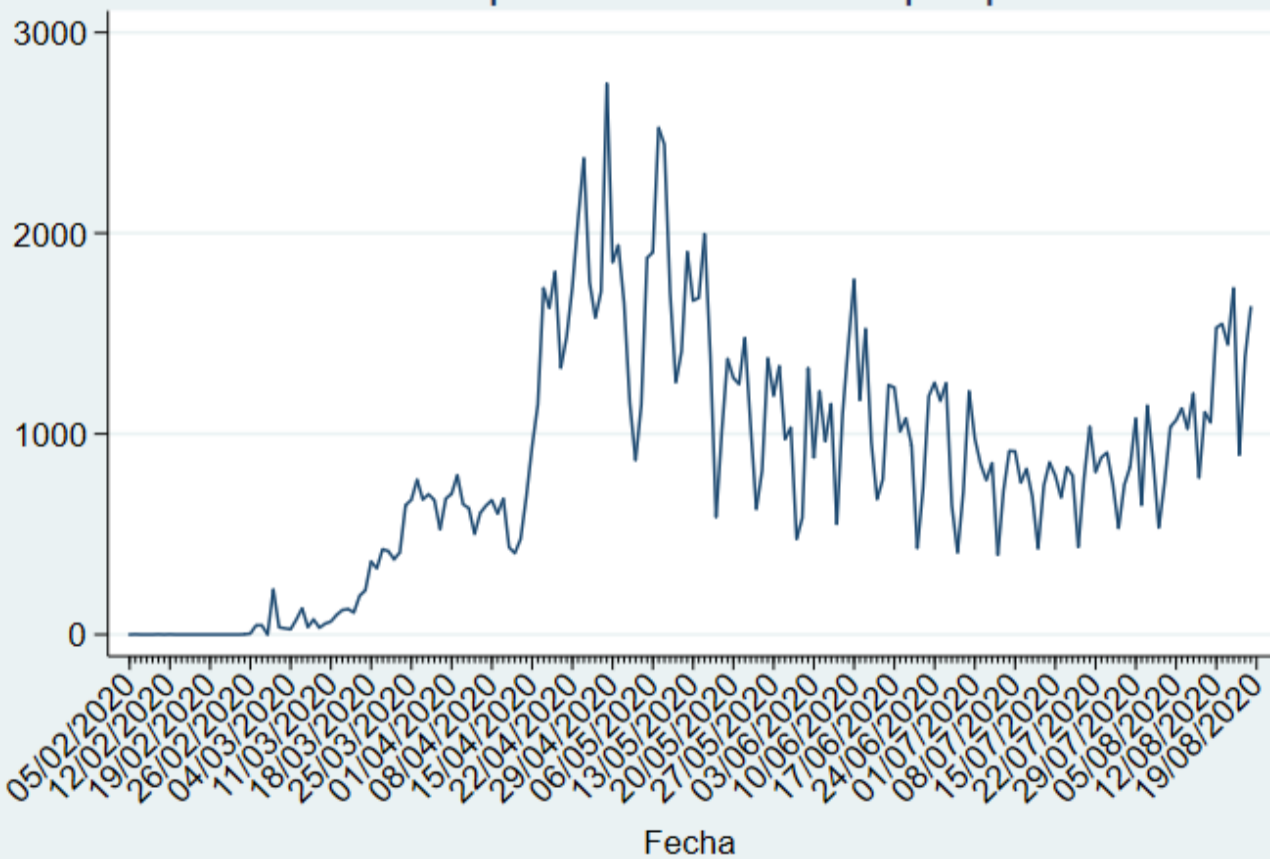
#### PCR diarias



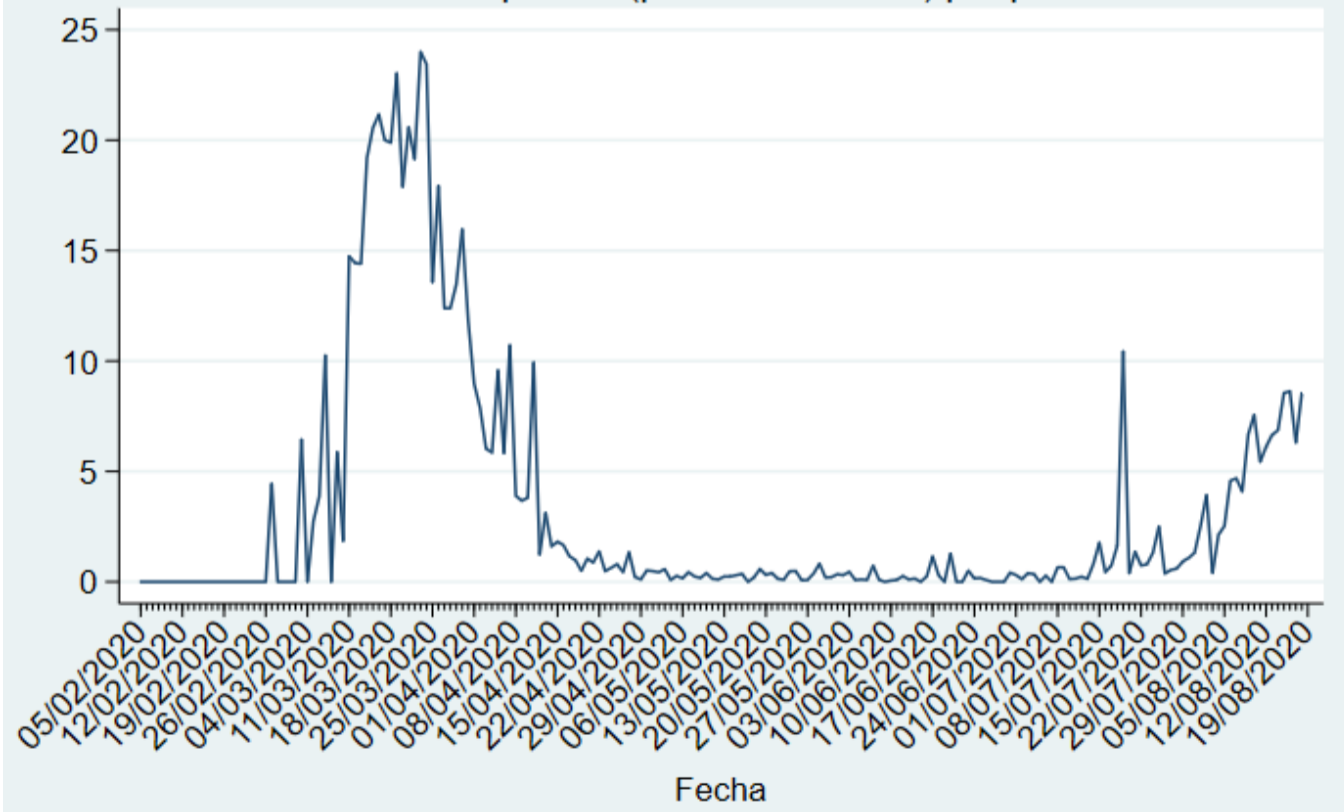
#### Porcentaje de rt\_PCR positivas



#### Personas a las que se le hace PCR por primera vez

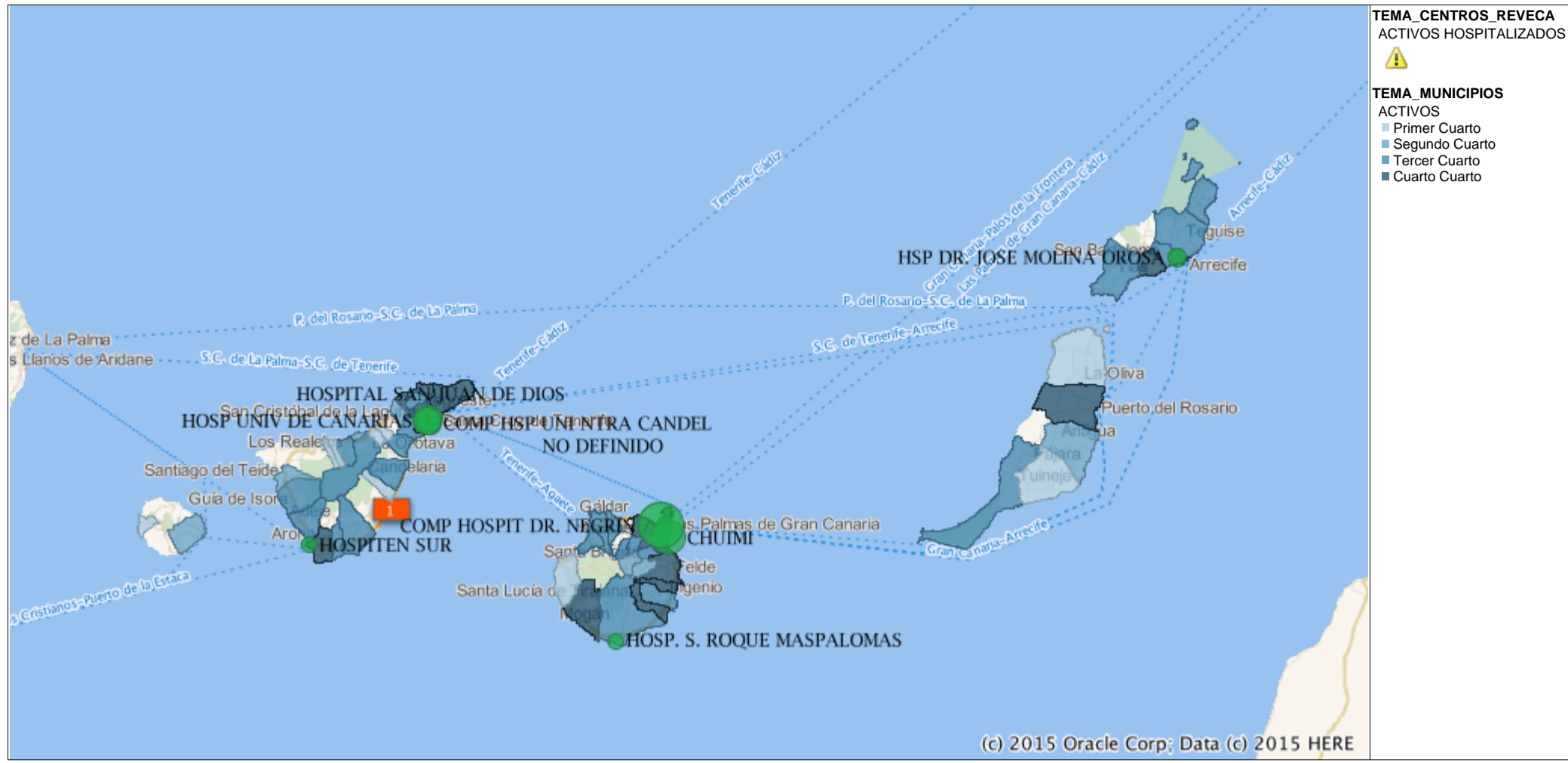


#### Porcentaje de positivos usando una prueba (positiva si la tuvo) por persona



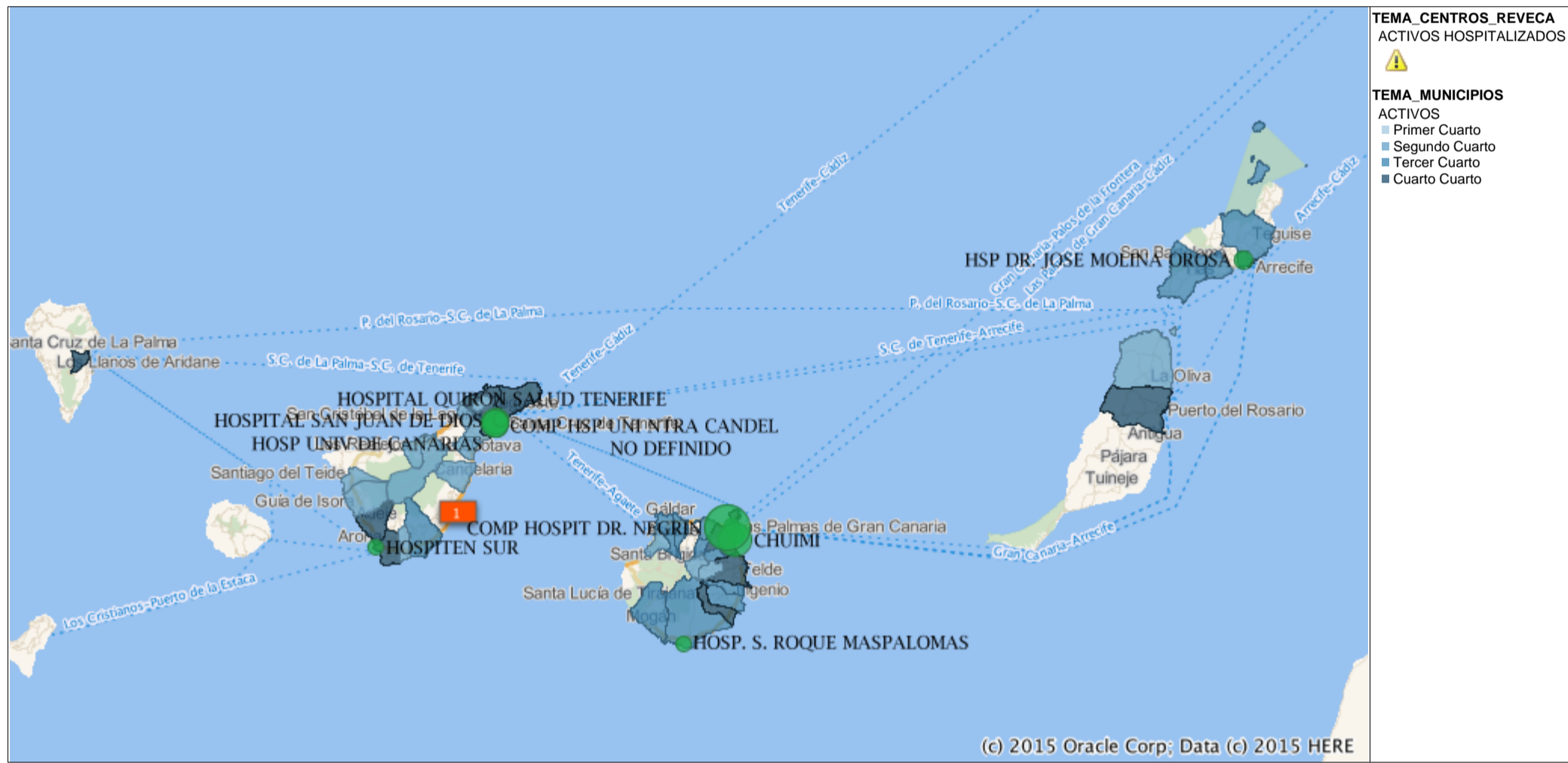
### Mapa de casos activos según municipio de residencia

Se muestran los casos en función del municipio de residencia de los mismos. En la tabla "Casos activos según municipio de residencia y municipio del centro declarante" de la página 4 de este mismo informe se detalla el número de casos según el municipio de residencia.



### Mapa de casos activos según municipio del centro declarante

Se muestran los casos en función del municipio del centro declarante de los mismos. En la tabla "Casos activos según municipio de residencia y municipio del centro declarante" de la página 4 de este mismo informe se detalla el número de casos según el municipio de declaración del centro.



### Casos activos domiciliarios en función de municipio de residencia y municipio de declaración

De los datos de tarjeta sanitaria se saca la residencia del caso y se le asigna al municipio de residencia. Por otra parte, en función del centro al que acuda el caso cuando es diagnosticado de COVID-19 o si su muestra es remitida a un hospital de referencia, se asigna el caso al municipio de declaración. Por tanto se representan los casos en función de estos dos municipios y se calcula también la incidencia acumulada (casos/población \* 100.000 habitantes) usando como referencia la población de 2019 del Instituto Canario de Estadística (ISTAC) a partir de datos del Instituto Nacional de Estadística (INE).

Área declarante	Municipio declarante	Activos en domicilio	IA	Área de residencia	Municipio de residencia	Activos en domicilio	IA	
Desconocido	DESCONOCIDO		1	Desconocido	DESCONOCIDO			
	NODEF				NODEF		53	
El Hierro	EL PINAR			El Hierro	EL PINAR			
	FRONTERA				FRONTERA			
	VALVERDE				VALVERDE			
Fuerteventura	ANTIGUA			Fuerteventura	ANTIGUA	2	16,05	
	BETANCURIA				BETANCURIA			
	LA OLIVA	1	3,76		LA OLIVA	1	3,76	
	PAJARA				PAJARA	3	14,22	
	PUERTO DEL ROSARIO	14	34,35		PUERTO DEL ROSARIO	16	39,26	
	TUINEJE				TUINEJE	1	6,56	
Gran Canaria	AGAETE	1	17,9	Gran Canaria	AGAETE	3	53,71	
	AGÜIMES	6	18,98		AGÜIMES	11	34,79	
	ARTENARA				ARTENARA			
	ARUCAS	2	5,24		ARUCAS	11	28,84	
	FIRGAS				FIRGAS			
	GALDAR	4	16,5		GALDAR	8	33	
	INGENIO	5	15,96		INGENIO	11	35,12	
	LAS PALMAS DE G.C.	611	160,82		LAS PALMAS DE G.C.	487	128,18	
	MOGAN	4	19,93		MOGAN	23	114,59	
	MOYA				MOYA			
	SAN BARTOLOME DE TIRAJANA	3	5,61		SAN BARTOLOME DE TIRAJANA	8	14,97	
	SAN NICOLAS DE TOLENTINO				SAN NICOLAS DE TOLENTINO	1	13,33	
	SANTA BRIGIDA	4	21,9		SANTA BRIGIDA	6	32,85	
	SANTA LUCIA DE TIRAJANA	14	19,09		SANTA LUCIA DE TIRAJANA	27	36,82	
	STA. Mª DE GUIA DE G.C.	3	21,66		STA. Mª DE GUIA DE G.C.	3	21,66	
	TEJEDA				TEJEDA			
	TELDE	24	23,38		TELDE	64	62,35	
	TEROR	3	23,96		TEROR	6	47,93	
	VALLESECO				VALLESECO	3	80,02	
	VALSEQUILLO DE G.C.	2	21,41		VALSEQUILLO DE G.C.	2	21,41	
VEGA DE SAN MATEO	1	13,23	VEGA DE SAN MATEO	2	26,47			
La Gomera	AGULO			La Gomera	AGULO			
	ALAJERO				ALAJERO			
	HERMIGUA				HERMIGUA			
	S. SEBASTIAN DE LA GOMERA				S. SEBASTIAN DE LA GOMERA	2	21,99	
	VALLE GRAN REY				VALLE GRAN REY	1	21,91	
	VALLEHERMOSO				VALLEHERMOSO			
La Palma	BARLOVENTO			La Palma	BARLOVENTO			
	BREÑA ALTA	12	166,57		BREÑA ALTA			
	BREÑA BAJA				BREÑA BAJA			
	EL PASO				EL PASO			
	FUENCALIENTE DE LA PALMA				FUENCALIENTE DE LA PALMA			
	GARAFIA				GARAFIA			
	LOS LLANOS DE ARIDANE				LOS LLANOS DE ARIDANE			
	PUNTAGORDA				PUNTAGORDA			
	PUNTALLANA				PUNTALLANA			
	SAN ANDRES Y SAUCES				SAN ANDRES Y SAUCES			
	SANTA CRUZ DE LA PALMA				SANTA CRUZ DE LA PALMA			
	TAZACORTE				TAZACORTE			
	TIJARAFE				TIJARAFE			
VILLA DE MAZO			VILLA DE MAZO					
Lanzarote	ARRECIFE	86	136,53	Lanzarote	ARRECIFE	42	66,68	
	HARIA				HARIA	3	58,56	
	SAN BARTOLOME				SAN BARTOLOME	5	26,57	
	TEGUISE	5	22,38		TEGUISE	9	40,28	
	TIAS	4	19,83		TIAS	13	64,45	
	TINAJO				TINAJO			
	YAIZA	5	30,17		YAIZA	11	66,38	
Tenerife	ADEJE	7	14,62	Tenerife	ADEJE	7	14,62	
	ARAFO				ARAFO			
	ARICO				ARICO			
	ARONA	13	16,01		ARONA	26	32,01	
	BUENAVISTA DEL NORTE				BUENAVISTA DEL NORTE			
	CANDELARIA	1	3,57		CANDELARIA	8	28,59	
	EL ROSARIO	1	5,76		EL ROSARIO	3	17,27	
	EL SAUZAL				EL SAUZAL			
	EL TANQUE				EL TANQUE			
	FASNIA				FASNIA	1	35,89	
	GARACHICO				GARACHICO			
	GRANADILLA DE ABONA	3	5,98		GRANADILLA DE ABONA	10	19,94	
	GUIA DE ISORA	2	9,36		GUIA DE ISORA	3	14,04	
	GUIMAR	1	4,95		GUIMAR	2	9,91	
	ICOD DE LOS VINOS				ICOD DE LOS VINOS			
	LA GUANCHA				LA GUANCHA			
	LA MATANZA DE ACENTEJO				LA MATANZA DE ACENTEJO			
	LA OROTAVA	1	2,38		LA OROTAVA	3	7,14	
	LA VICTORIA DE ACENTEJO				LA VICTORIA DE ACENTEJO	1	10,89	
	LOS REALEJOS	1	2,75		LOS REALEJOS	3	8,24	
	LOS SILOS				LOS SILOS			
	PUERTO DE LA CRUZ	2	6,56		PUERTO DE LA CRUZ	2	6,56	
	S. CRISTOBAL DE LA LAGUNA	60	38,09		S. CRISTOBAL DE LA LAGUNA	66	41,9	
	SAN JUAN DE LA RAMBLA				SAN JUAN DE LA RAMBLA	1	20,71	
	SAN MIGUEL DE ABONA	1	4,79		SAN MIGUEL DE ABONA	4	19,15	
	SANTA CRUZ DE TENERIFE	128	61,74		SANTA CRUZ DE TENERIFE	53	25,57	
	SANTA URSULA				SANTA URSULA	1	6,81	
	SANTIAGO DEL TEIDE	1	9		SANTIAGO DEL TEIDE	2	18	
	TACORONTE	1	4,14		TACORONTE	2	8,29	
	TEGUESTE	1	8,85		TEGUESTE	3	26,56	
VILAFLORES			VILAFLORES					
<b>Suma Total</b>		<b>1.039</b>	<b>48,25</b>	<b>Suma Total</b>		<b>1.039</b>	<b>48,25</b>	

### Metodología

Dado el aumento diario de casos se considera prioritaria la declaración de los mismos. [b]/[b] Esto se traduce en que los casos en los que no se tiene la fecha de inicio de síntomas, provisionalmente se utiliza la fecha de positivo de la PCR. La automatización del envío de información sobre defunciones, ingreso en UCI y hospitalización garantiza la fiabilidad de la misma, si bien las altas epidemiológicas están sobreestimadas debido a cambios de criterio y altas hospitalarias. Deben interpretarse los datos en relación al periodo de estudio: personas que dieron positivo a una PCR para SARS-CoV-2 hasta las **06:00 horas del 18/08/2020**. La asignación geográfica del caso se hará en función de la procedencia de la muestra. Cuando este parámetro no esté disponible se asignará el caso al hospital de referencia que procesa la muestra, lo cual explica la ligera infraestimación de los casos en las islas menores, y sobreestimación en las islas capitales. Para solventar esto se utiliza también el municipio de residencia de tarjeta sanitaria. Por ahora no se están contemplando sospechas de COVID-19 a las que no se les ha tomado PCR, ni sospechas de COVID-19 en las que el resultado de las PCR ha sido negativo para este análisis, aspecto que se intentará incluir lo antes posible. Desde el 05/04/2020 se cambia el formato del informe. Desde el 29/04/2020 se produce la carga de pruebas e información clínica sobre ingresos, ingresos en UCI y defunciones de manera automática.

### Fe de erratas

-En el informe del 05/04/2020 en el apartado de "Casos activos según municipio de residencia y municipio del centro declarante" se contabilizaron los casos activos que nunca habían requerido hospitalización, se corrige para que contabilicen todos los casos activos en domicilio, incluidos los casos activos con alta hospitalaria.  
-Los informes desde el día 29/04/2020 al 02/05/2020 se han realizado con datos de rt-PCR del día previo hasta las 06:00am, por lo que se corrige independientemente de la nota de la cabecera.