

INFORME DIARIO DE SITUACIÓN DEL COVID-19 EN LA COMUNIDAD AUTÓNOMA DE CANARIAS

En este informe se incluye a todas las personas diagnosticadas de COVID-19 (a partir de ahora, casos) mediante criterio microbiológico (detección de ARN de SARS-CoV-2 mediante rt-PCR) en la Comunidad Autónoma de Canarias hasta las **06:00 horas del 20/08/2020**.

La ventana temporal comienza el **28 de enero**, día antes de que la primera persona con COVID-19 diagnosticada en Canarias, iniciara síntomas. Se considera hospitalización a la asignación de cama en un centro hospitalario; así la atención en los servicios de urgencias sin ingreso y las hospitalizaciones a domicilio, no se consideran hospitalizaciones propiamente dichas.

Nota 1: Para la contabilización de casos, si no se dispone transitoriamente de la fecha de declaración no se incluyen en el presente conteo de casos.

Nota 2: Desde el informe del 29/04/2020 se ha actualizado retrospectivamente los datos mediante la automatización de envíos acumulados de datos clínicos y microbiológicos por parte de los hospitales que realizan rt-PCR, lo cual ha permitido también pasar de dar los datos de rt-PCR de dos días antes.

Situación actual

Se representan los casos cerrados y activos. El cierre epidemiológico del caso se produce cuando se cumple criterio de recuperación (PCR negativa o 14 días tras inicio de síntomas) o fallecimiento. El resto de casos se consideran activos, y pueden encontrarse en domicilio u hospitalizados en unidad de críticos o no.

Se ha desagregado por área de salud, aunque se contabilizan agregados en el total. Además se ha representado en la tabla de la izquierda los casos según el área al que pertenece el centro que ha declarado el caso y en la tabla de la derecha el área al que pertenecen según la residencia del caso.

Situación actual según área de declaración

Área según declaración	Activos		Cerrados		Suma Total	
	Domiciliarios	Hospitalizados	Fallecidos	Recuperados		
	En planta	UCI				
1. Tenerife	269	27	3	116	1.558	1.973
2. Gran Canaria	902	52	8	42	670	1.674
3. La Palma	16			3	86	105
4. Lanzarote	117	3	1	5	87	213
5. Fuerteventura	29				111	140
6. La Gomera					8	8
7. El Hierro					1	1
Área desconocida	1					1
Suma Total	1.334	82	12	166	2.521	4.115

Situación actual según área de residencia

Área según residencia	Activos		Cerrados		Suma Total	
	Domiciliarios	Hospitalizados	Fallecidos	Recuperados		
	En planta	UCI				
1. Tenerife	236	25	2	112	1.456	1.831
2. Gran Canaria	900	52	8	41	654	1.655
3. La Palma	2			7	100	109
4. Lanzarote	98	3	1	6	90	198
5. Fuerteventura	35				143	178
6. La Gomera	4				8	12
7. El Hierro					3	3
Área desconocida	59	2	1		67	129
Suma Total	1.334	82	12	166	2.521	4.115

Distribución por edad y sexo

Se utilizan grupos de edad decenales y un grupo para 90 o más años. Se muestra el porcentaje de casos por sexo y totales en cada grupo de edad.

Nota: para la desagregación por edad y sexo es necesaria la fecha de inicio de síntomas de los casos. Si algún caso transitoriamente no dispone de esta información no se incluye en el conteo de la tabla.

Grupo de edad	Casos		Porcentaje		Total	Total
	Mujer	Varón	Mujer	Varón		
0-9 años	33	42	1,5%	2,2%	75	1,8%
10-19 años	93	111	4,3%	5,7%	204	5,0%
20-29 años	403	355	18,6%	18,2%	758	18,4%
30-39 años	377	315	17,4%	16,1%	692	16,8%
40-49 años	358	325	16,6%	16,6%	683	16,6%
50-59 años	306	254	14,1%	13,0%	560	13,6%
60-69 años	236	240	10,9%	12,3%	476	11,6%
70-79 años	172	200	8,0%	10,2%	372	9,0%
80-89 años	129	95	6,0%	4,9%	224	5,4%
90 o más años	54	15	2,5%	0,8%	69	1,7%
Edad desconocida	2		0,1%		2	0,0%
Suma Total	2.163	1.952	100,0%	100,0%	4.115	100,0%

Incidencia acumulada por edad y sexo

Se utilizan grupos de edad decenales y un grupo para 90 o más años. Se muestra la incidencia acumulada (casos entre población por 100.000 habitantes) por sexo y totales en cada grupo de edad.

Nota: Se ha utilizado la población de 2019 del Instituto Canario de Estadística (ISTAC) a partir de datos del Instituto Nacional de Estadística (INE).

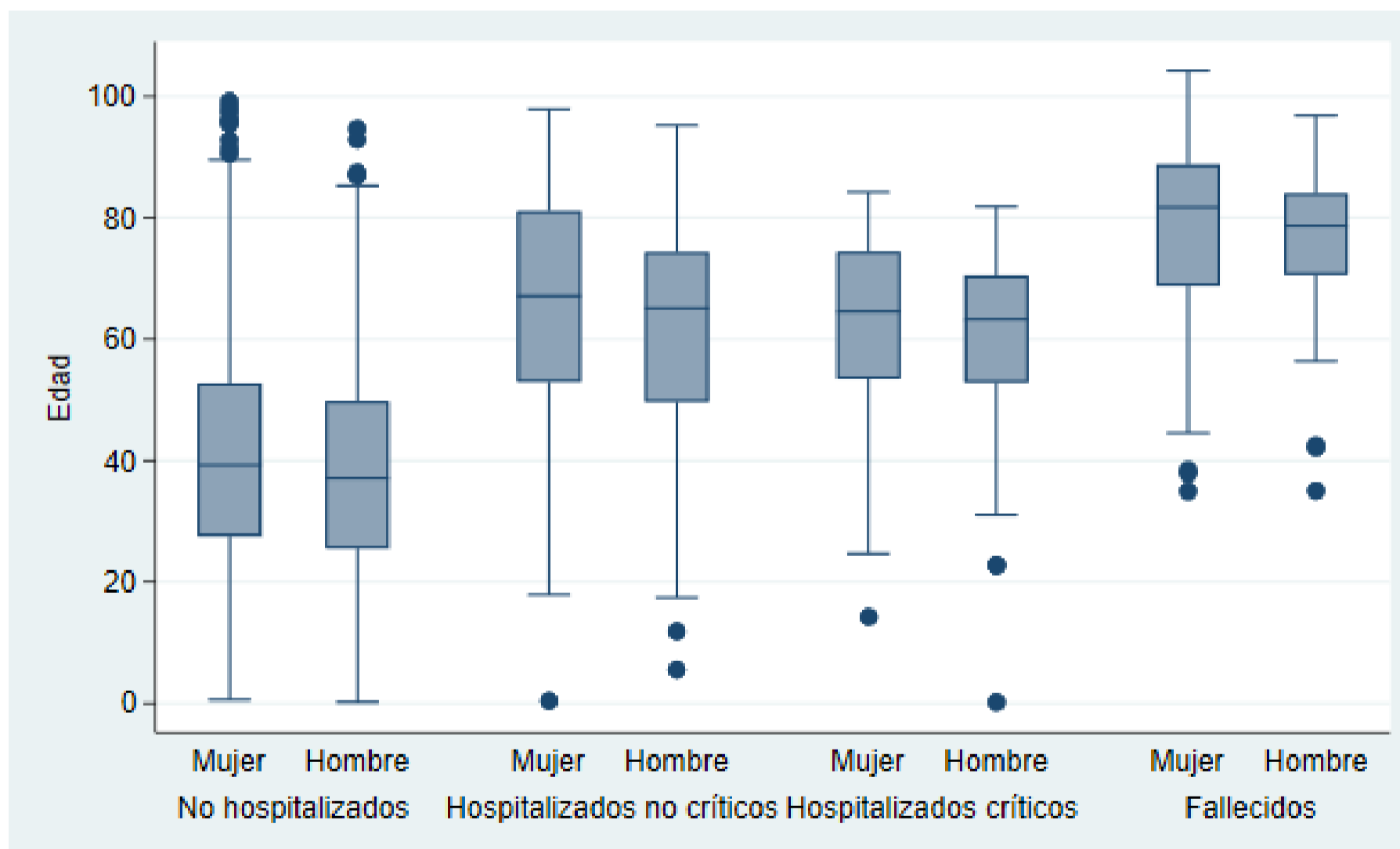
Grupo de edad	Mujer	Varón	Total
0-9 años	38,50	46,46	42,58
10-19 años	86,04	97,15	91,75
20-29 años	324,29	283,85	304,01
30-39 años	237,89	201,02	219,56
40-49 años	188,46	164,78	176,4
50-59 años	180,72	149,93	165,32
60-69 años	203,18	216,58	209,72
70-79 años	216,19	292,05	251,28
80-89 años	278,77	322,37	295,73
90 o más años	562,79	362,41	502,4
Edad desconocida			
Suma Total	198,91	183,12	191,09



Media de edad en función del sexo y situación del caso

Se representa en diagrama de cajas la distribución por sexos los distintos subgrupos de casos: casos no hospitalizados, casos hospitalizados no críticos, casos hospitalizados críticos y fallecidos. Explicación del gráfico (https://es.wikipedia.org/wiki/Diagrama_de_caja): consta de cajas con bigotes y puntos adyacentes que representan:

- Borde inferior de la caja: percentil 25
- Borde superior de la caja: percentil 75
- Línea horizontal dentro de la caja: mediana de la edad (percentil 50)
- Bigotes superior e inferior: 1,5 veces el rango intercuartílico (percentil 75- percentil 25).
- Puntos adyacentes: valores extremos (outliers)



Morbilidad según número de patologías previas

Se clasifican los casos en función de la demanda de asistencia sanitaria (sin ingreso, ingreso no crítico e ingreso crítico) y de si han fallecido de todos los casos acumulados. Se contabilizan las siguientes patologías para clasificar según la morbilidad preexistente descrita a la derecha de la tabla.

Nota 1: No se ha clasificado el caso según la demanda de atención sanitaria si se desconoce si ha tenido ingreso hospitalario y/o ingreso en unidad de críticos.

Nota 2: La evaluación de la morbilidad sólo se ha hecho cuando la información sobre sus antecedentes médicos está disponible.

Nº de patologías	No hospitalizados	Porcentaje	Hospitalizados no críticos	Porcentaje	Hospitalizados críticos	Porcentaje	Fallecidos	Porcentaje	Casos evaluados	Total de casos
0	347	11,5%	87	11,3%	21	13,5%	7	4,2%	462	462
1	498	16,5%	223	28,8%	46	29,5%	34	20,5%	801	801
2	177	5,9%	179	23,2%	45	28,8%	56	33,7%	457	457
3	50	1,7%	87	11,3%	15	9,6%	35	21,1%	187	187
4	7	0,2%	27	3,5%	6	3,8%	13	7,8%	53	53
5			4	0,5%	1	0,6%	4	2,4%		9
7			1	0,1%						1
Desconocido	1.941	64,3%	165	21,3%	22	14,1%	17	10,2%	2.145	2.145
Suma Total	3.020	100,0%	773	100,0%	156	100,0%	166	100,0%	4.115	4.115

Patologías evaluadas:

- Diabetes mellitus
- Enfermedad cardiovascular crónica (incluida hipertensión arterial)
- Enfermedad hepática crónica
- Enfermedad pulmonar crónica
- Enfermedad renal crónica
- Enfermedad neurológica o neuromuscular
- Inmunodeficiencia incluyendo VIH
- Cáncer.

Morbilidad según GMA por tipo de caso, grupo de edad y sexo

Se clasifican los casos según su Grupo de Morbilidad Ajustada (GMA), un indicador muy utilizado en Atención Primaria que proporciona información sobre la morbilidad de cada caso. Para facilitar su interpretación se han conservado los colores originales utilizados por DragoAP. Además se ha clasificado cada caso en función de la demanda de asistencia sanitaria (no hospitalizado, hospitalizado no crítico y hospitalizado crítico) y de si ha fallecido. Se han clasificado los casos según menor de 65 años, 65-74 años y más de 74 años.

Nota: El GMA es desconocido si el caso no tiene tarjeta sanitaria o lleva mucho tiempo si estar adscrito a un cupo médico, entre otras razones.

Nota: Para más información sobre el proyecto GMA puede consultarse el artículo original en abierto en: <https://www.elsevier.es/es-revista-atencion-primaria-27-articulo-los-grupos-morbilidad-ajustados-nuevo-S0212656716302104>

Se muestran 3 tablas en función del grupo de edad (0-64 años, 65-74 años y 75 o más años) y se clasifica en filas según el percentil de GMA y en columnas según la demanda asistencial (no hospitalización, hospitalización no crítica y hospitalización crítica) y si ha fallecido, mostrando tanto el número de casos como el porcentaje de percentil de GMA para cada columna.

0-64 años											
GMA	Total	Evaluados	No hospitalizados	%	Hospitalizados	%	Críticos	%	Fallecidos	%	
1. <80 sin enf. crónicas	465	16,8%	436	18,4%	26	8,4%	2	2,8%	1	4,5%	
2. <80 con enf. crónicas	1.772	63,9%	1.602	67,6%	141	45,8%	22	31,0%	7	31,8%	
3. 80-95	438	15,8%	296	12,5%	99	32,1%	34	47,9%	9	40,9%	
4. 95-99.5	88	3,2%	36	1,5%	36	11,7%	12	16,9%	4	18,2%	
5. >=99.5	8	0,3%			6	1,9%	1	1,4%	1	4,5%	
GMA desconocido	463		390		60		11		2		
Suma Total	3.234	100,0%	2.760	100,0%	368	100,0%	82	100,0%	24	100,0%	

65-74 años											
GMA	Total	Evaluados	No hospitalizados	%	Hospitalizados	%	Críticos	%	Fallecidos	%	
1. <80 sin enf. crónicas	2	0,5%	2	1,3%							
2. <80 con enf. crónicas	92	25,3%	49	32,9%	31	21,5%	7	17,9%	5	15,6%	
3. 80-95	152	41,8%	67	45,0%	57	39,6%	14	35,9%	14	43,8%	
4. 95-99.5	100	27,5%	29	19,5%	43	29,9%	18	46,2%	10	31,3%	
5. >=99.5	18	4,9%	2	1,3%	13	9,0%			3	9,4%	
GMA desconocido	61		16		33		9		3		
Suma Total	425	100,0%	165	100,0%	177	100,0%	48	100,0%	35	100,0%	

75 o más años											
GMA	Total	Evaluados	No hospitalizados	%	Hospitalizados	%	Críticos	%	Fallecidos	%	
1. <80 sin enf. crónicas	4	1,0%					3	13,0%	1	1,1%	
2. <80 con enf. crónicas	46	11,2%	14	16,5%	15	7,2%	3	13,0%	14	14,7%	
3. 80-95	113	27,4%	33	38,8%	51	24,4%	4	17,4%	25	26,3%	
4. 95-99.5	190	46,1%	34	40,0%	106	50,7%	8	34,8%	42	44,2%	
5. >=99.5	59	14,3%	4	4,7%	37	17,7%	5	21,7%	13	13,7%	
GMA desconocido	44		10		19		3		12		
Suma Total	456	100,0%	95	100,0%	228	100,0%	26	100,0%	107	100,0%	

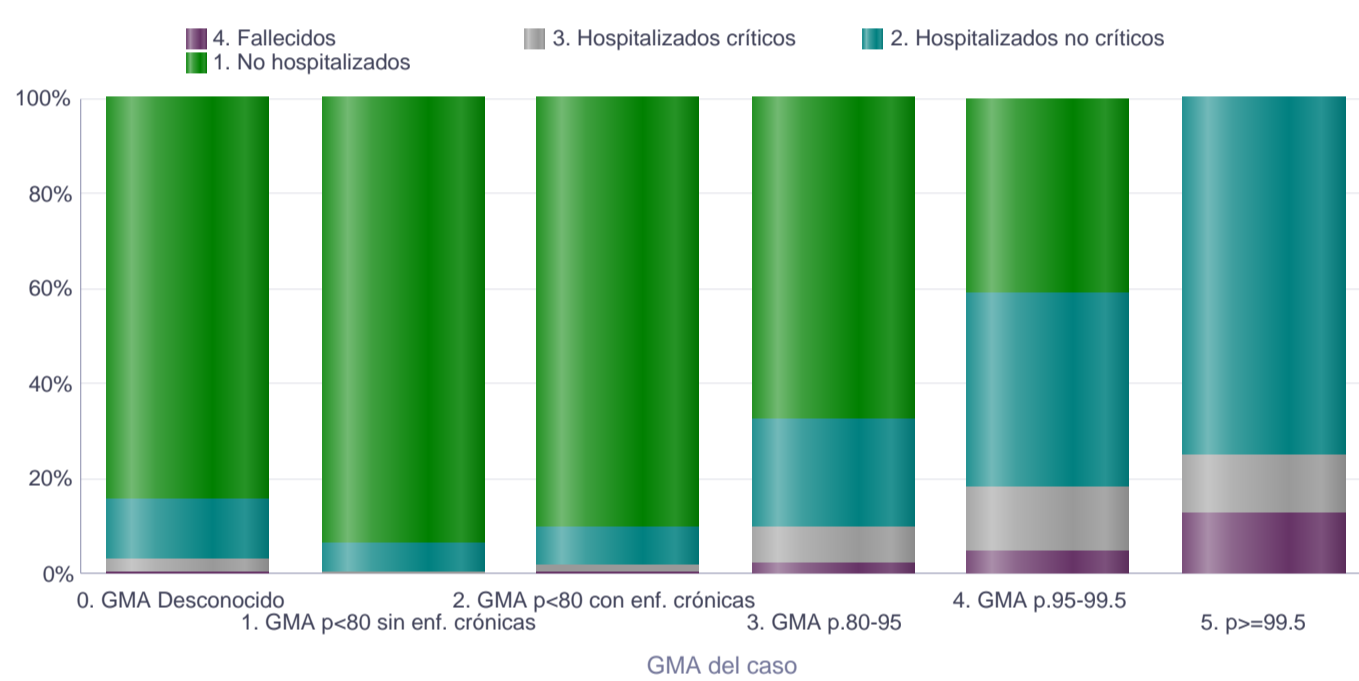
GMA según situación del caso por grupo de edad

Se muestra una gráfica para cada grupo de edad (0-64 años, 65-74 años y 75 o más años) en barras cada grupo de percentil de GMA y en colores en cada una el porcentaje para cada situación del caso según la demanda de asistencia sanitaria (no hospitalizado, hospitalización no crítica y hospitalización crítica) o si ha fallecido.

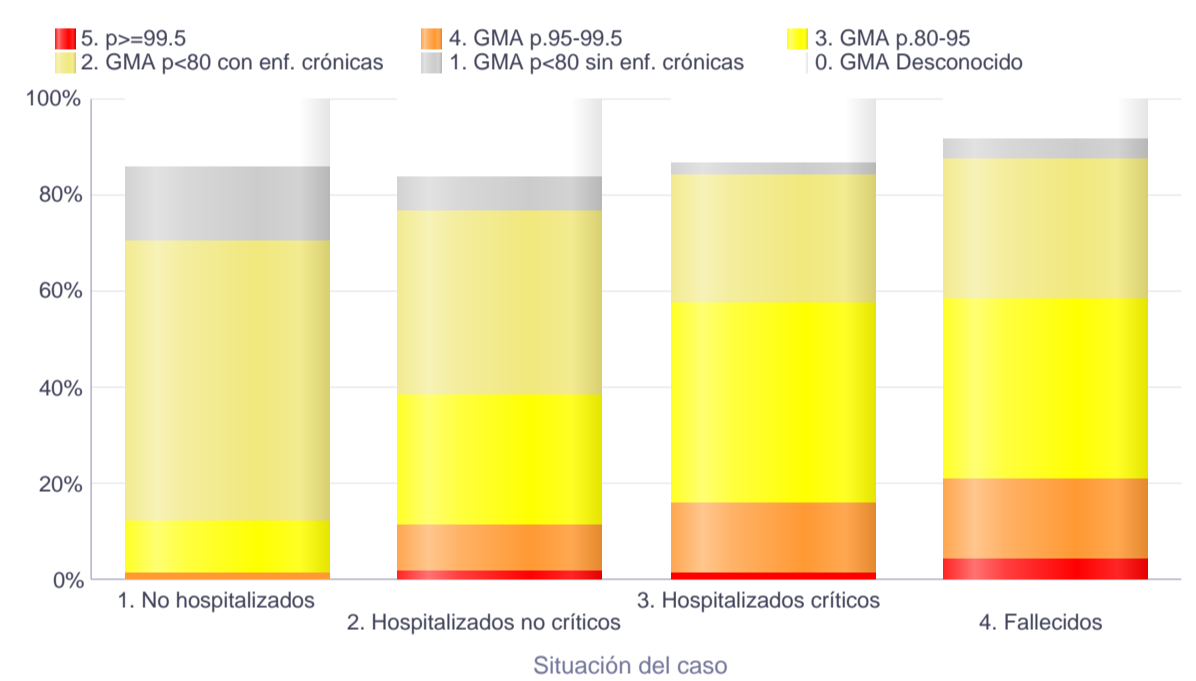
Situación del caso según GMA y grupo de edad

Se muestra una gráfica para cada grupo de edad (0-64 años, 65-74 años y 75 o más años) en barras cada situación del caso según la demanda de asistencia sanitaria (no hospitalizado, hospitalización no crítica y hospitalización crítica) o si ha fallecido y en colores en cada una el porcentaje para cada grupo de percentil de GMA.

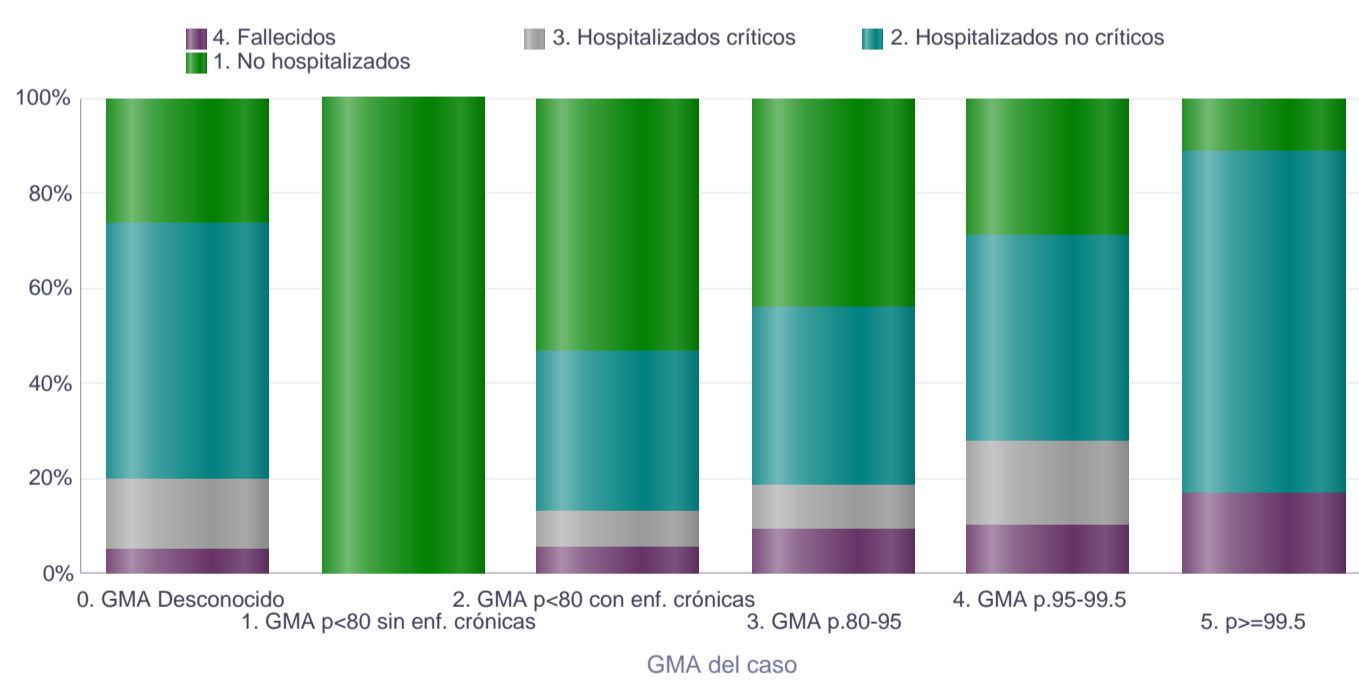
EDAD 0-64 años Total



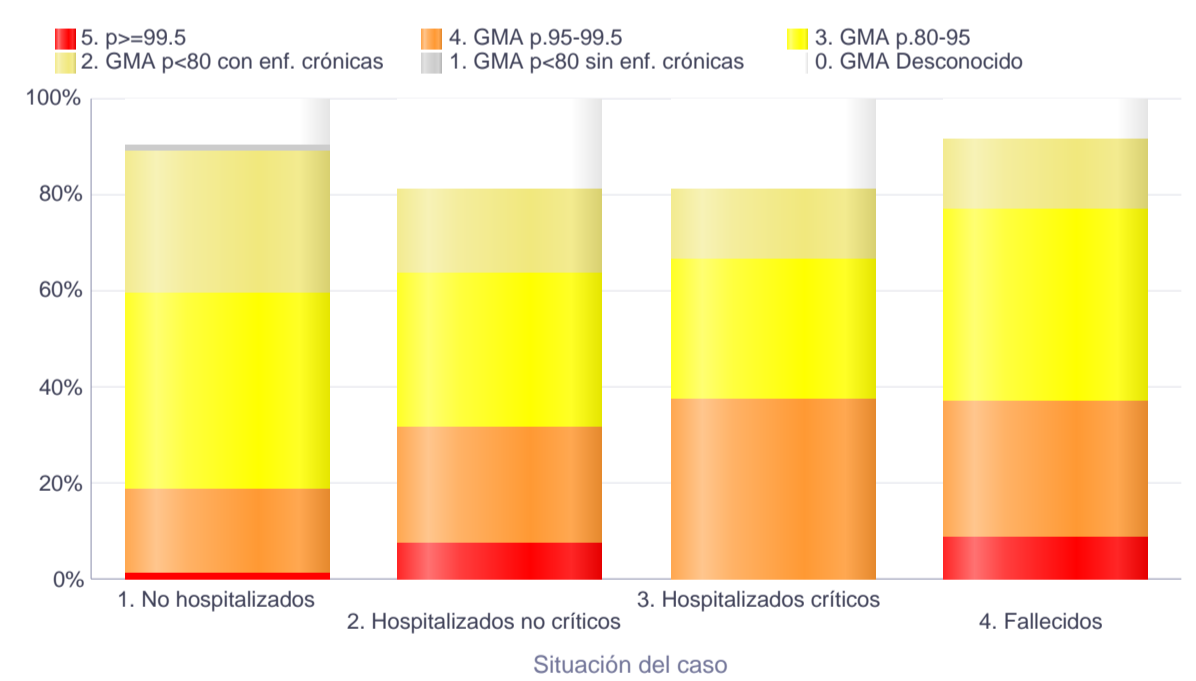
EDAD 0-64 años Total



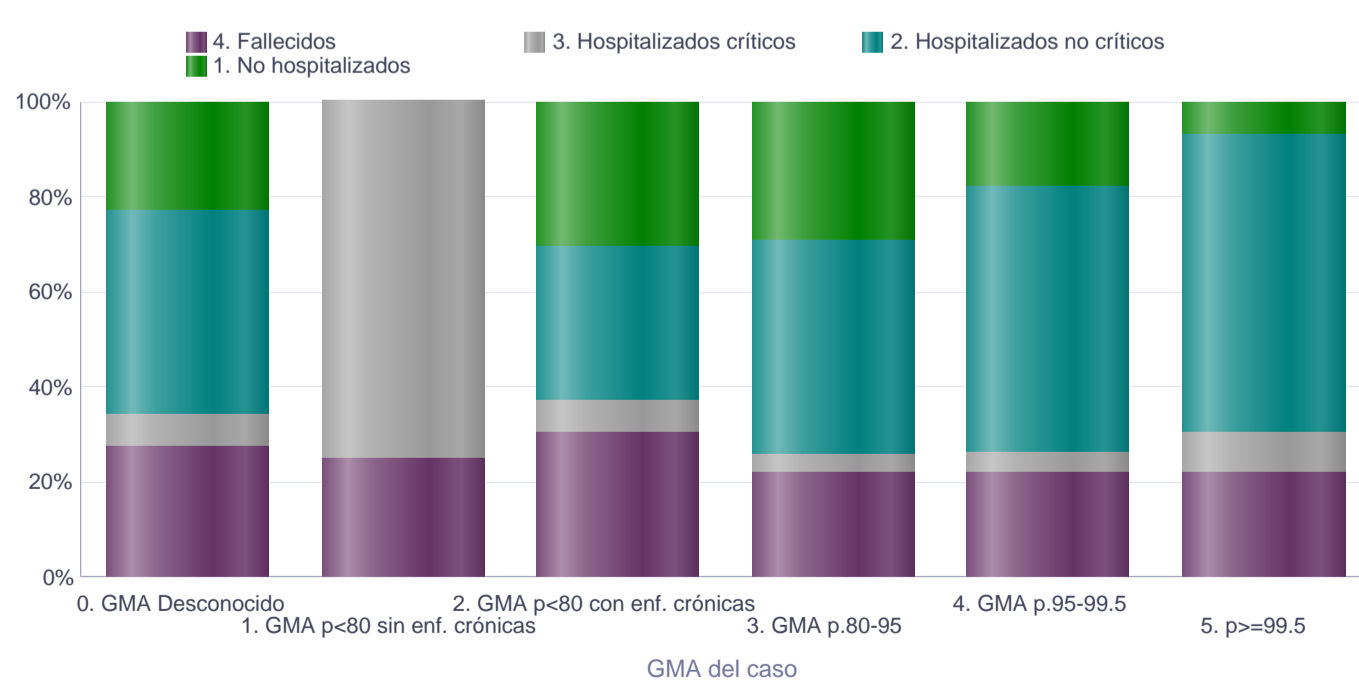
EDAD 65-74 años Total



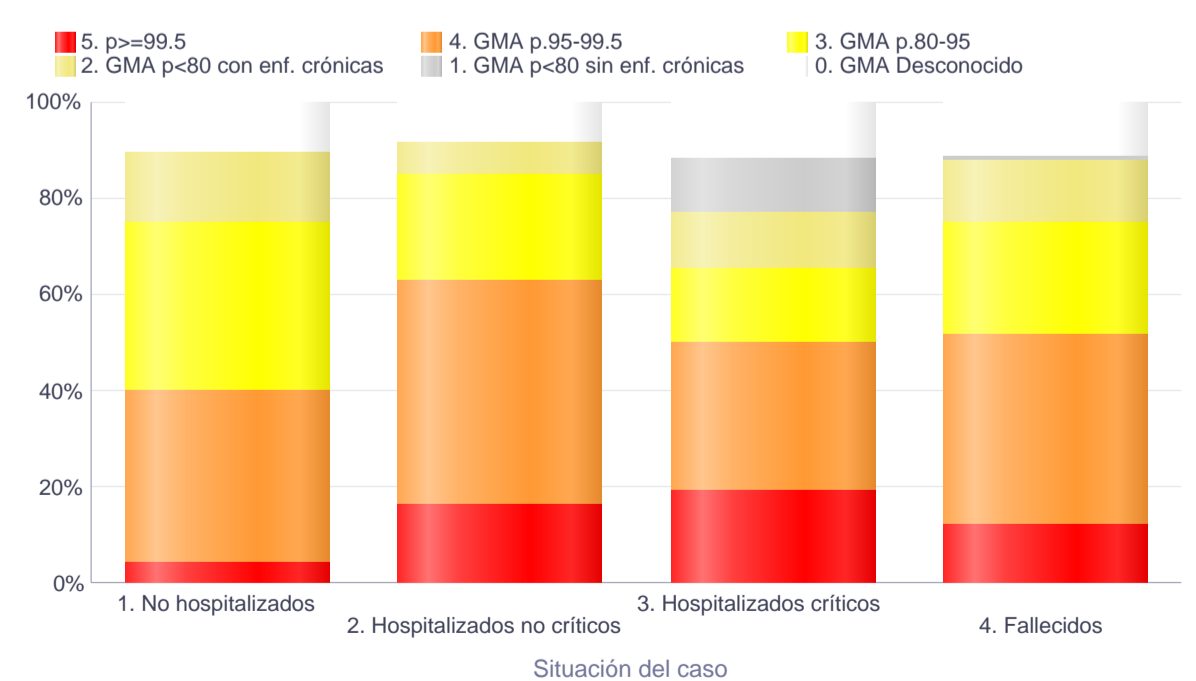
EDAD 65-74 años Total



EDAD 75 o más años Total



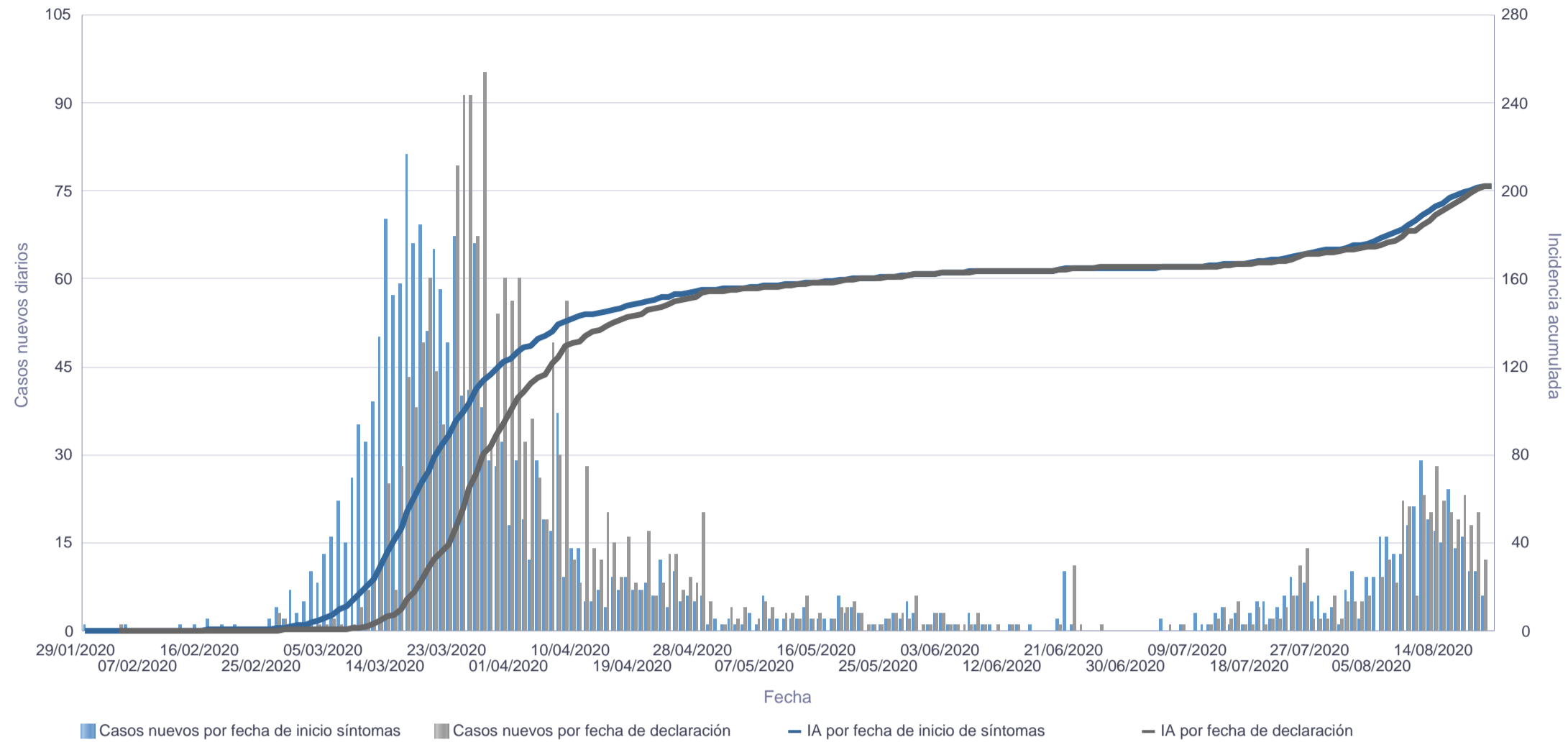
EDAD 75 o más años Total



Curva epidémica de la provincia de Santa Cruz de Tenerife

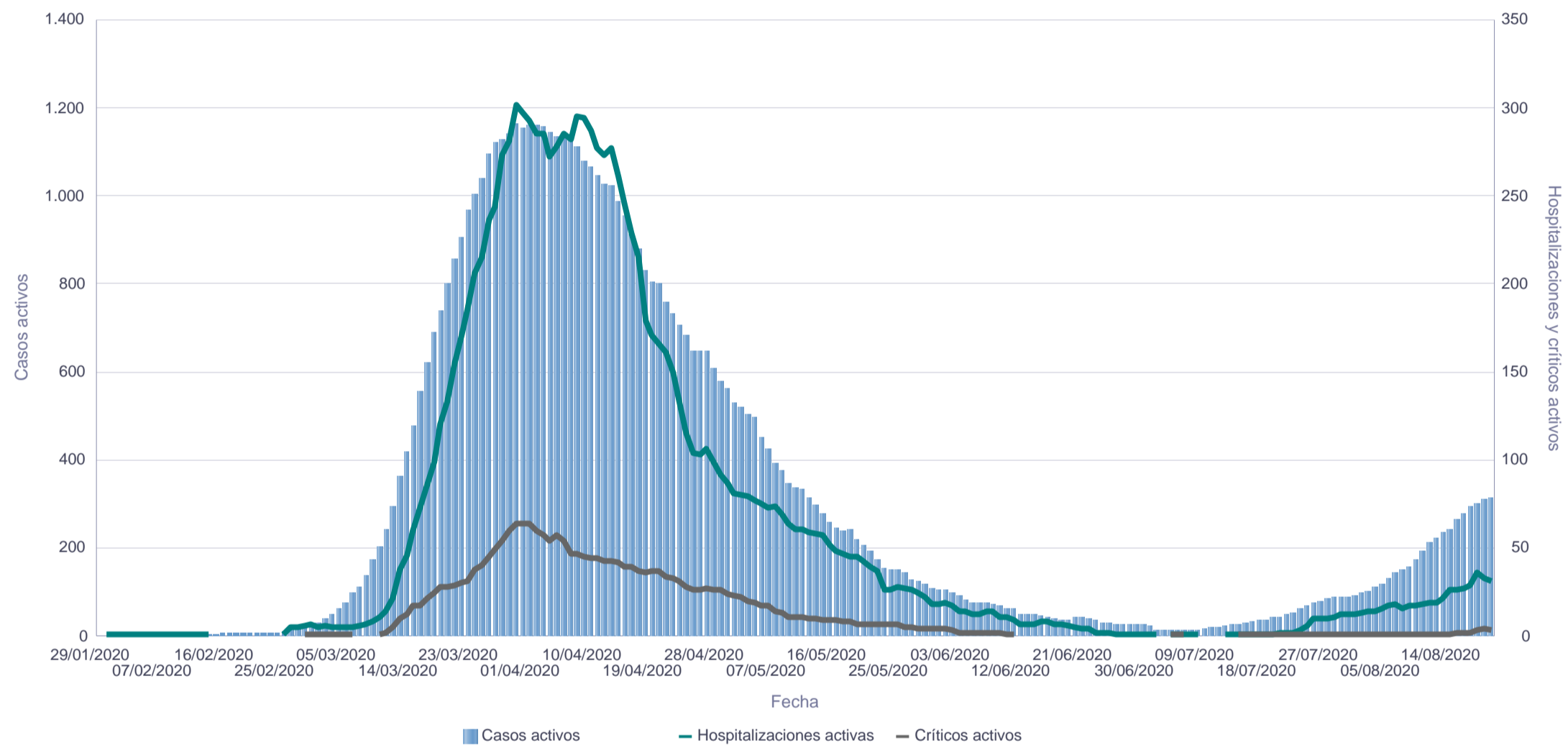
Se representan los casos nuevos diarios de dos maneras a la vez: según su fecha de inicio de síntomas (azul) y según su fecha de declaración (gris) y se calcula en base a cada fecha la incidencia acumulada mediante: número de casos / población *100.000 habitantes.

Nota: Para el cálculo de la incidencia acumulada se ha utilizado la población de 2019 del Instituto Canario de Estadística (ISTAC) a partir de datos del Instituto Nacional de Estadística (INE).



Casos, hospitalizaciones y críticos activos de la provincia de Santa Cruz de Tenerife

Se representa el número de casos activos de cada día junto a las hospitalizaciones y críticos activos.



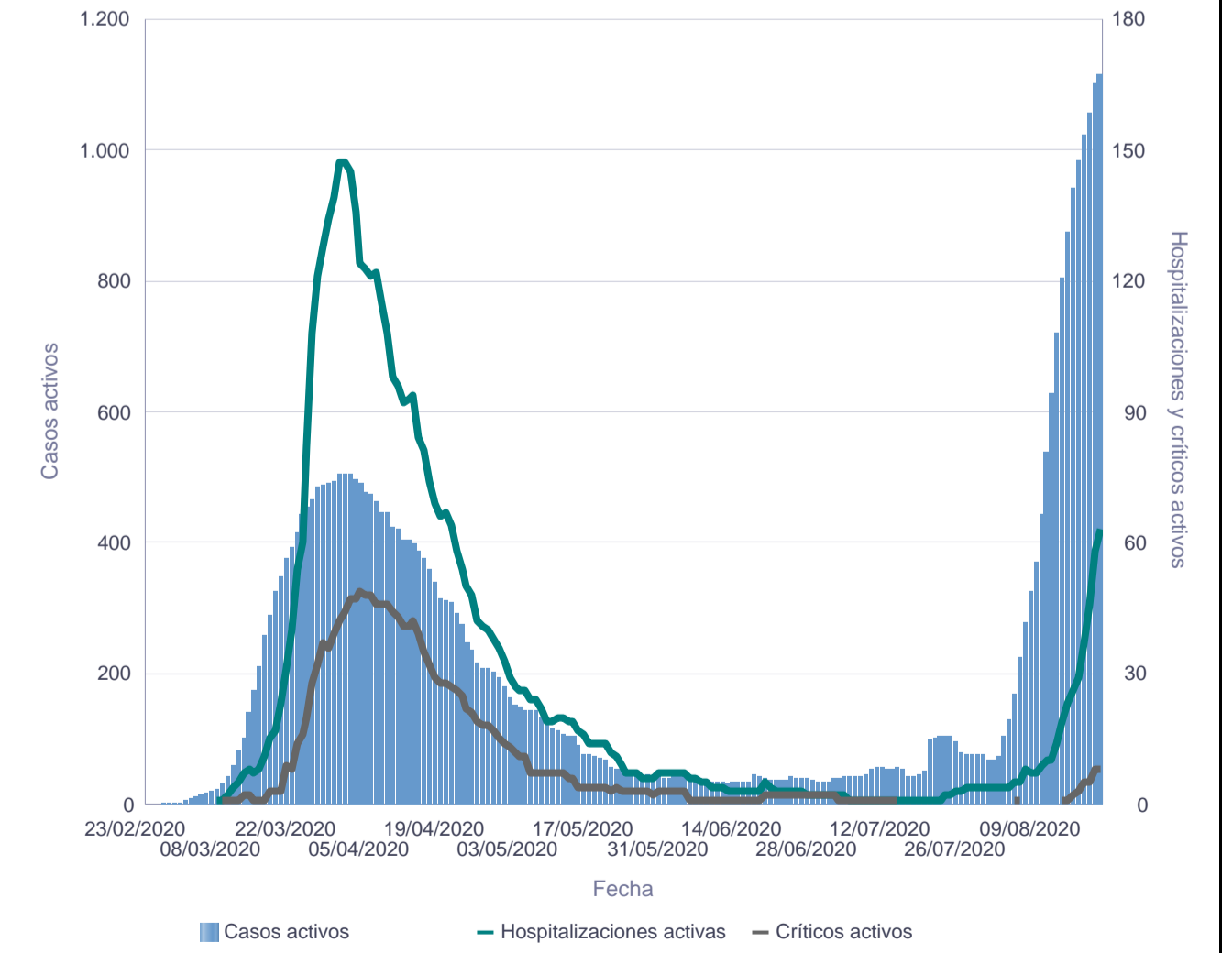
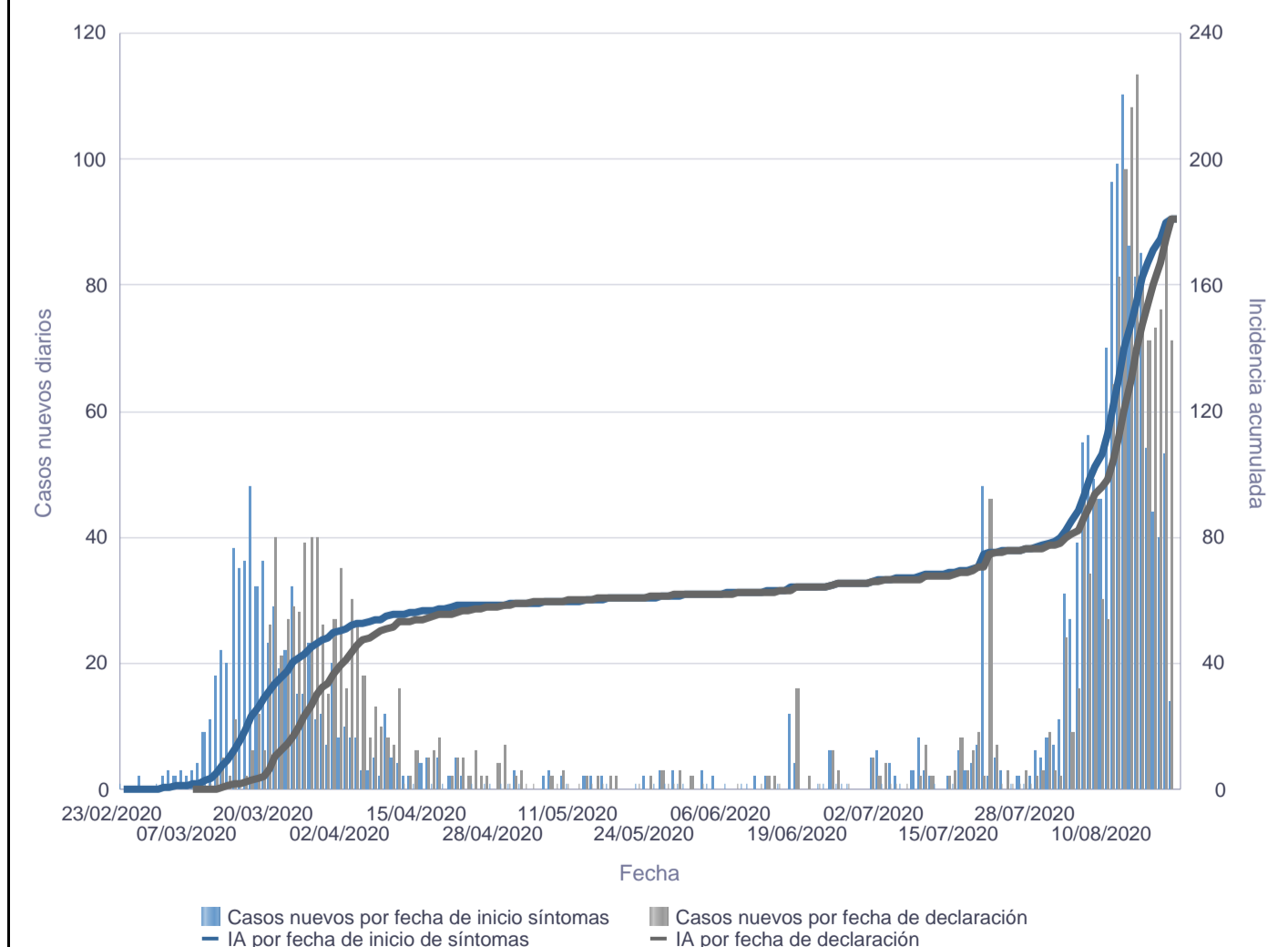
Curva epidémica de la provincia de Las Palmas

Se representan los casos nuevos diarios de dos maneras a la vez: según su fecha de inicio de síntomas (azul) y según su fecha de declaración (gris) y se calcula en base a cada fecha la incidencia acumulada mediante: número de casos / población *100.000 habitantes.

Nota: Para el cálculo de la incidencia acumulada se ha utilizado la población de 2019 del Instituto Canario de Estadística (ISTAC) a partir de datos del Instituto Nacional de Estadística (INE).

Casos, hospitalizaciones y críticos activos de la provincia de Las Palmas

Se representa el número de casos activos de cada día junto a las hospitalizaciones y críticos activos.



Media de días hasta evento de interés

Se calcula la media de días entre el inicio de síntomas y evento de interés: declaración del caso, ingreso hospitalario, ingreso en unidad de críticos y defunción. A la derecha se contabiliza el número de casos con cada evento sobre el que se ha calculado la media de días.

Días hasta declaración	Días hasta hospitalización	Días hasta ingreso en UCI	Días hasta defunción	Declaraciones	Hospitalizaciones	Críticos	Defunciones
5,92	8,42	10,67	18,51	4.115	1.082	200	166

Defunciones por edad y sexo

Nota: No se contabilizarán defunciones sin fecha

Grupo de edad	Mujer	Varón	Total
0-9 años			
10-19 años			
20-29 años			
30-39 años	3	1	4
40-49 años	1	2	3
50-59 años	7	4	11
60-69 años	9	13	22
70-79 años	14	34	48
80-89 años	27	31	58
90 o más años	13	7	20
Edad desconocida			
Suma Total	74	92	166

Letalidad y mortalidad

Se han calculado tres índices distintos: letalidad, letalidad ajustada por tiempo y mortalidad. Se definen a continuación:
-Letalidad: total de defunciones / total de casos (%). Este índice infraestima la verdadera letalidad porque sólo es adecuado cuando finalice la pandemia.

-Letalidad ajustada por tiempo: total de defunciones / total de casos hace 14 días (%). Este índice utiliza los casos que había hace 8 días (tiempo medio entre inicio de síntomas y defunción), es mucho más exacto aunque algo inestable inicialmente porque el número de casos hace 14 días era reducido.

-Mortalidad: total de defunciones / población * 100.000. Este índice calcula el impacto en toda la población, no se limita a los casos.

Se ha utilizado la población de 2019 del Instituto Canario de Estadística (ISTAC) a partir de datos del Instituto Nacional de Estadística (INE).

LETALIDAD

Grupo de edad	Mujer	Varón	Suma Total
1.- Edad desconocida			
2.- 0-64 años	0,82	0,66	0,74
3.- 65-74 años	6,06	10,13	8,24
4.- 75 años o más	18,75	29,50	23,46
Suma Total	3,42	4,71	4,03

LETALIDAD AJUSTADA POR TIEMPO

Grupo de edad	Mujer	Varón	Suma Total
1.- Edad desconocida			
2.- 0-64 años	1,25	1,02	1,14
3.- 65-74 años	7,55	11,22	9,62
4.- 75 años o más	20,34	32,24	25,54
Suma Total	4,89	6,73	5,76

MORTALIDAD

Grupo de edad	Mujer	Varón	Suma Total
1.- Edad desconocida			
2.- 0-64 años	1,56	1,09	1,32
3.- 65-74 años	12,2	25,43	18,54
4.- 75 años o más	53,23	95,64	70,46
Suma Total	6,81	8,63	7,71

Personal sanitario

Se define como personal sanitario a las personas que están trabajando en un centro sanitario. Se representa el personal en función de grupo de edad decenal y sexo.

Grupos de edad	Sexo		Total
	Mujer	Varón	
20-29 años	69	22	91
30-39 años	126	37	163
40-49 años	129	39	168
50-59 años	89	37	126
60-69 años	22	16	38
Suma Total	435	151	586

Casos relacionados con la atención sanitaria

Este apartado está siendo estudiado en detalle y se mostrará de nuevo lo antes posible.

Hospitalizaciones y estancias

Se representan las hospitalizaciones activas tanto en planta como en unidades de críticos y las estancias totales en planta y en unidad de críticos por hospital. Las hospitalizaciones activas incluyen las de UCI.

Provincia	Hospital de ingreso	Hospitalizaciones activas (incluye UCI)	UCI activos	Estancias (incluye UCI)	Estancia UCI	
Las Palmas	C.H.U.I. Materno Infantil		19	2	1.802,99	648,05
	H. Doctor José Molina Orosa		4	1	754	267
	H.G.de Fuerteventura Virgen de la Peña				151	94
	H.I.de Lanzarote				6	
	H.U.de Gran Canaria Doctor Negrín		38	6	2.094,33	734,6
	Hospiten Roca				15	
	Otros		3		68	2
Santa Cruz de Tenerife	C.H.U.Nuestra Señora de la Candelaria		8	2	4.301,24	1.227,46
	H.G.de La Palma				379	107
	H.I.Nuestra Señora de los Reyes				15	
	H.Nuestra Señora de Guadalupe				24	
	H.San Juan de Dios		9		1.214	
	H.U.de Canarias		10	1	5.538,01	937,4
	Hospital del Sur (CHUNSC)				19	
Otros		3		176	3	
_Otros	Otros					
Suma Total			94	12	16.557,57	4.020,51

Descripción de síntomas

Se describen los síntomas principales en el momento de la sospecha de total de casos, especificando el número de casos que tenían un valor válido para cada síntoma, así como el porcentaje que presentó dicho síntoma. Se calcula además la chi2 y el p-valor para la diferencia por sexos en la presentación de cada síntoma.

	Mujer	Hombre	Total	chi2	p
	n %	n %	n %		
Escalofríos	1653 28,13 %	1439 32,87 %	3092 30,34 %	8,1765	0,0042
Fiebre	1663 54,84 %	1447 70,35 %	3110 62,06 %	79,069	0,0000
Tos	1674 63,86 %	1454 64,03 %	3128 63,94 %	0,0099	0,9208
Dolor de garganta	1659 34,60 %	1436 26,11 %	3095 30,66 %	26,0654	0,0000
Dificultad Respiratoria	1658 23,58 %	1441 27,27 %	3099 25,30 %	5,5549	0,0184
Neumonía	1622 14,67 %	1398 22,25 %	3020 18,18 %	28,9491	0,0000
Otros síntomas respiratorios graves	1644 1,46 %	1417 2,05 %	3061 1,73 %	1,5397	0,2147
Vómitos	1656 7,07 %	1437 4,59 %	3093 5,92 %	8,4481	0,0037
Diarrea	1655 25,80 %	1439 23,07 %	3094 24,53 %	3,0965	0,0785
Fallo renal agudo	1639 0,37 %	1409 1,42 %	3048 0,85 %	9,9403	0,0016

PCR por días

Se analiza el total de pruebas rt-PCR diarias en todos los laboratorios de los hospitales canarios hasta el **20/08/2020 incluido**.

En las distintas gráficas se muestra:

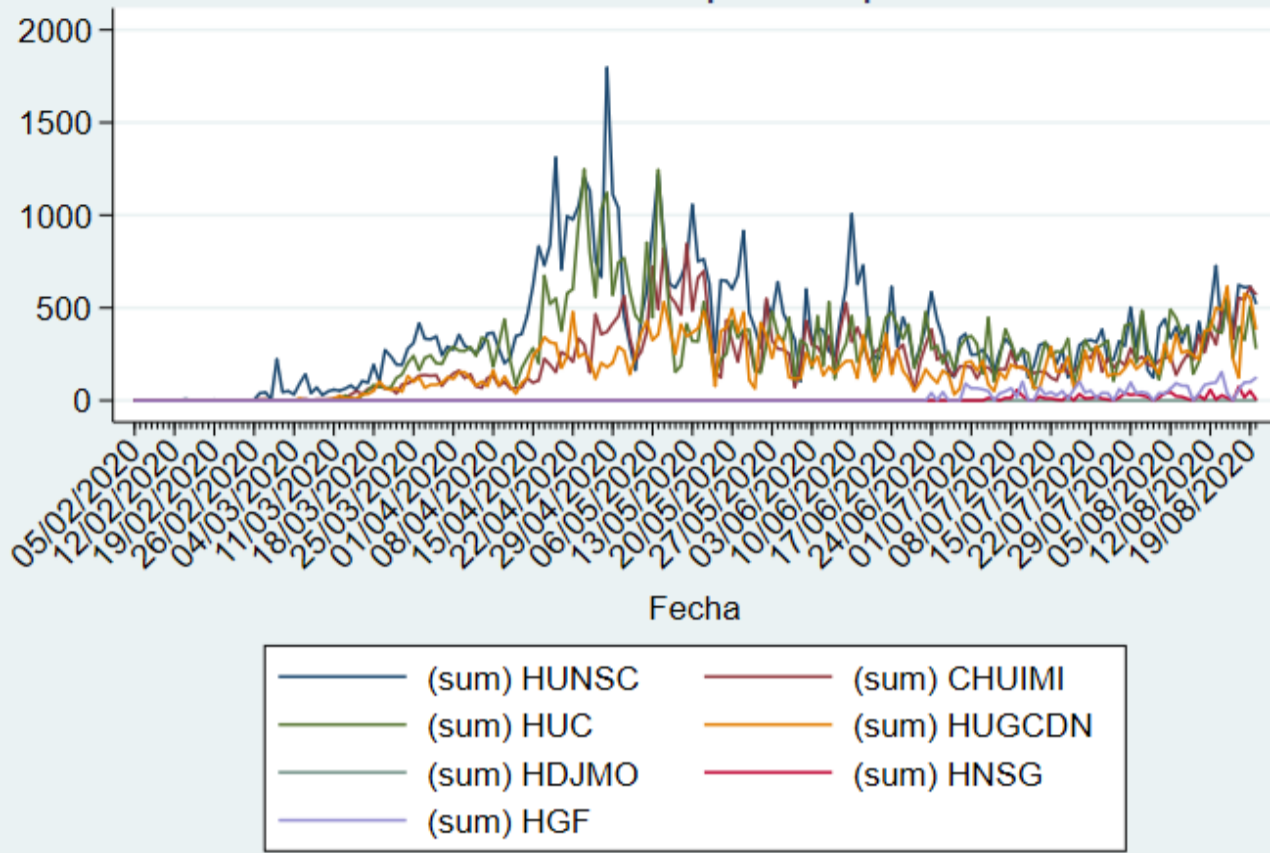
- El total de rt-PCR por hospital y día.
- El total de rt-PCR de la comunidad autónoma por día.
- El porcentaje de rt-PCR positivas por día.
- El total de personas con al menos una rt-PCR por día.
- El porcentaje de rt-PCR positivas por día usando una rt-PCR por persona (se toma la primera muestra positiva y se descarta el resto si esa persona se hizo más rt-PCR).

El total de rt-PCR realizadas ha sido de: 222345.

El total de personas a las que se le ha realizado al menos una rt-PCR es de: 167076.

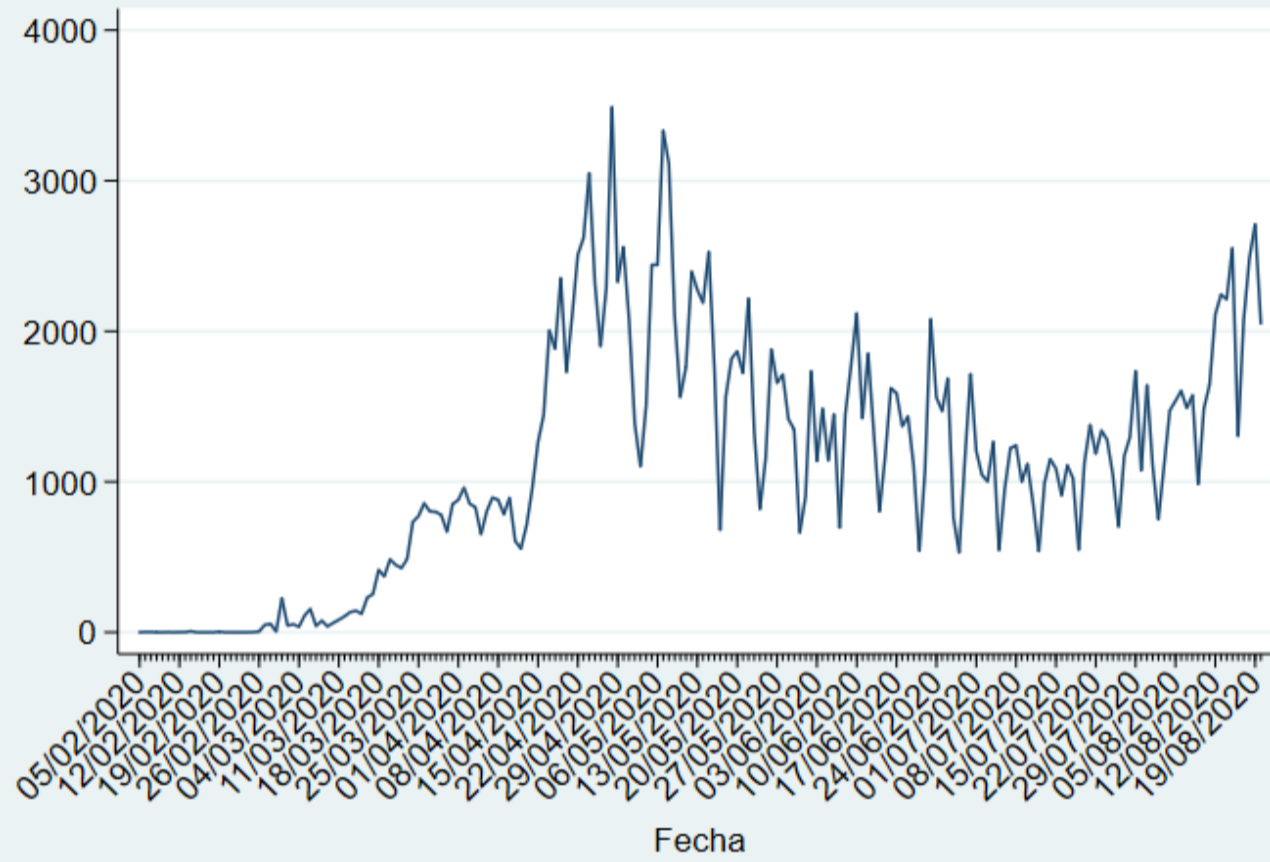
Se muestra en una tabla el número y frecuencia de rt-PCR por persona. [b]Nota[b]: el porcentaje de positivos se ha calculado sólo cuando se disponía de al menos 5 rt-PCR al día.

PCR diarias por hospital

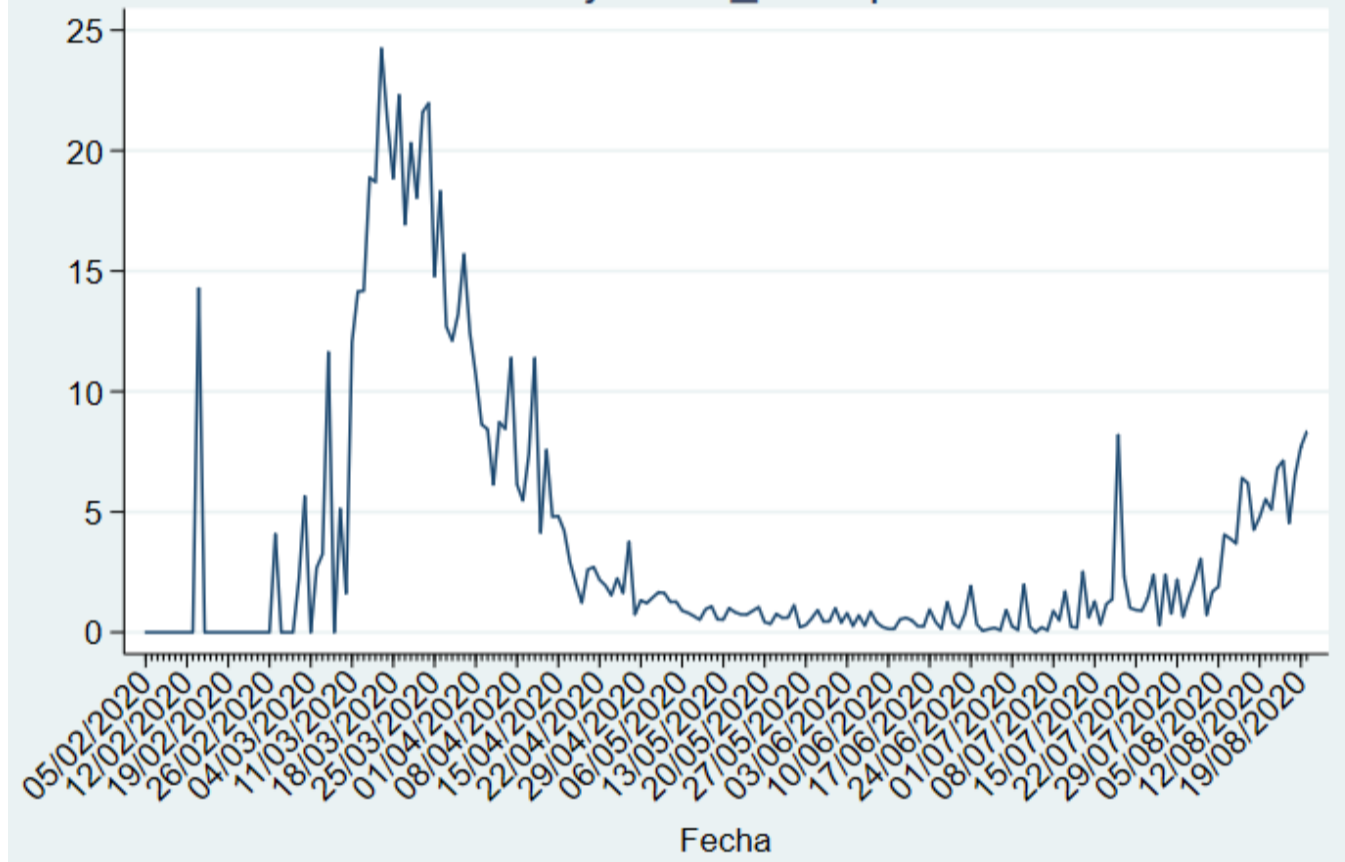


Nº de rt-PCR	Nº de personas	Porcentaje
1	167076	75.14
2	37548	16.89
3	9994	4.49
4	3557	1.60
5	1431	0.64
6	686	0.31
7	331	0.15
8	188	0.08
9	118	0.05
10 o más	1416	0.64
Total rt-PCR	222345	100.00

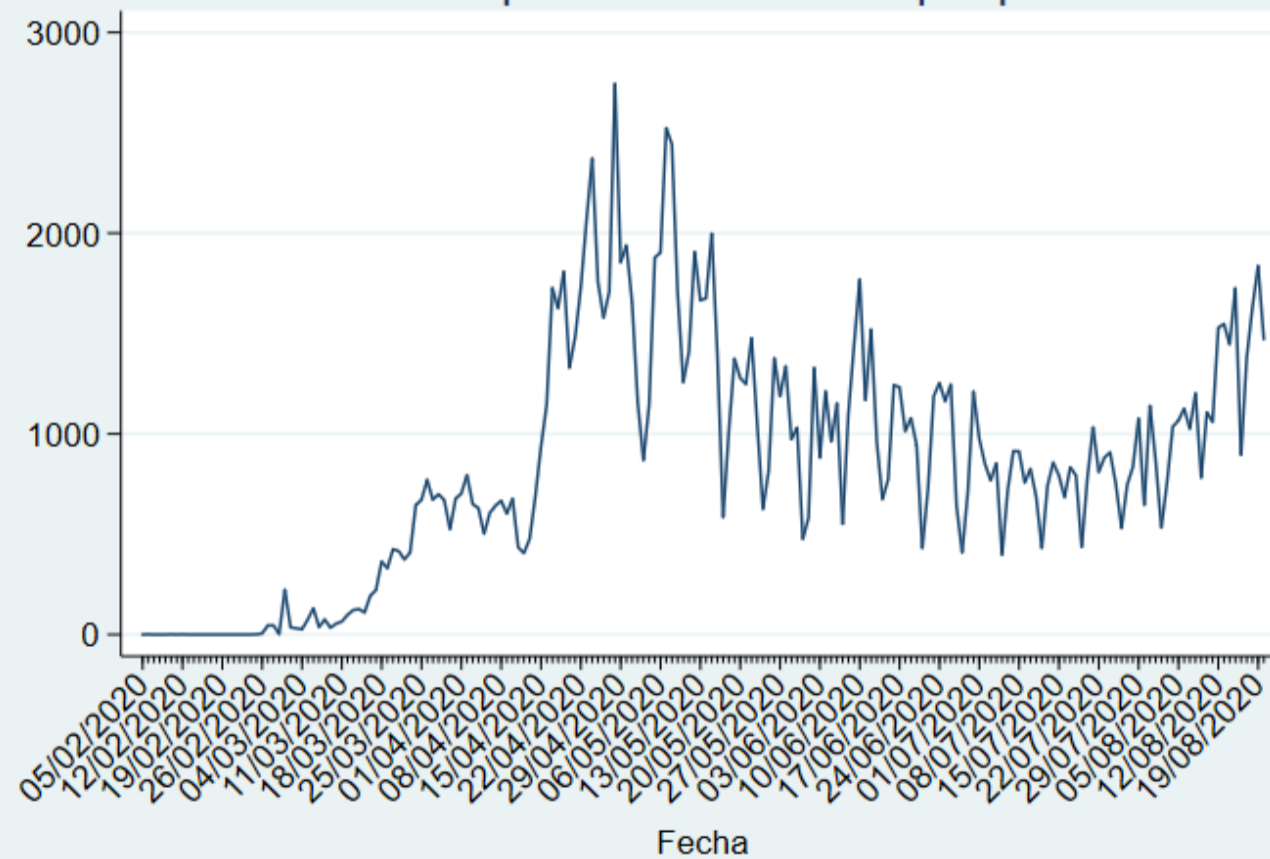
PCR diarias



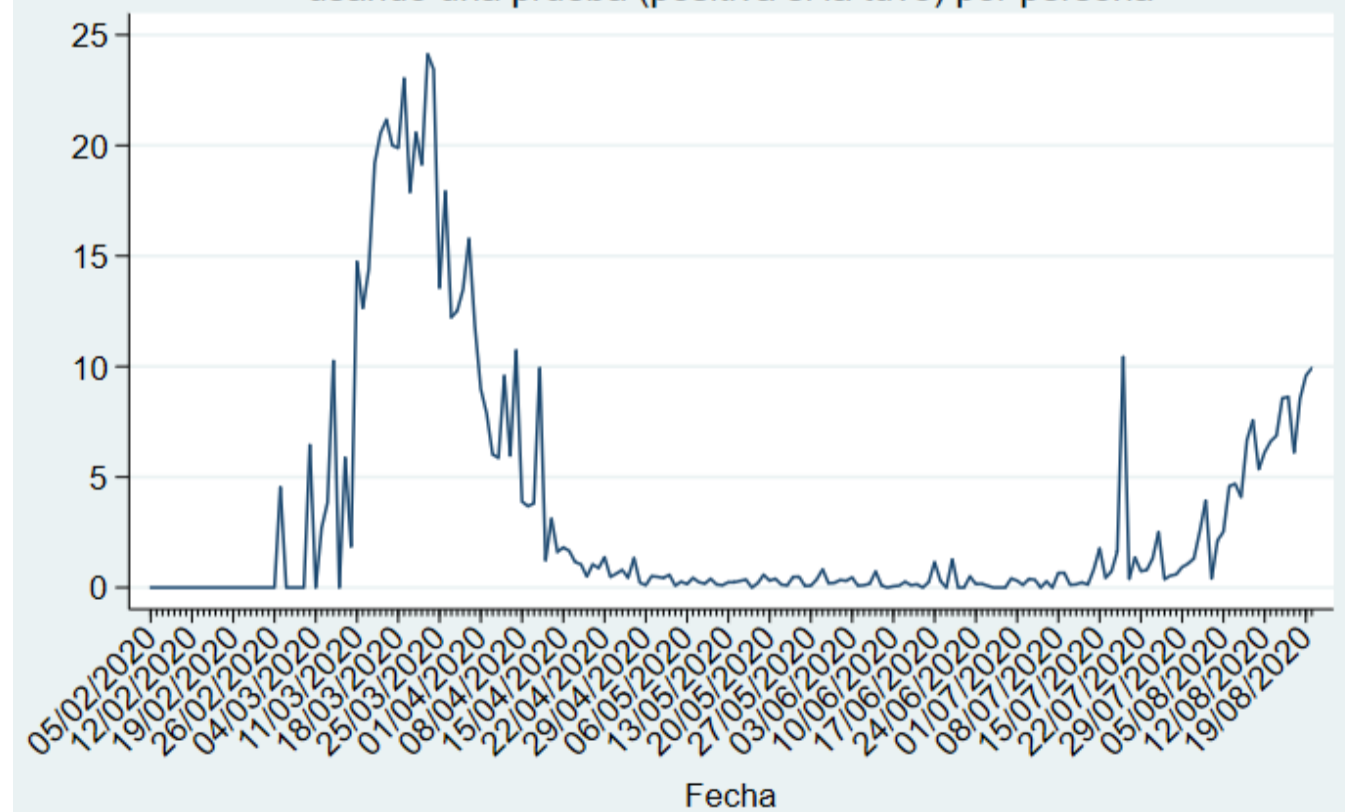
Porcentaje de rt_PCR positivas



Personas a las que se le hace PCR por primera vez



Porcentaje de positivos usando una prueba (positiva si la tuvo) por persona



Casos activos domiciliarios en función de municipio de residencia y municipio de declaración

De los datos de tarjeta sanitaria se saca la residencia del caso y se le asigna al municipio de residencia. Por otra parte, en función del centro al que acuda el caso cuando es diagnosticado de COVID-19 o si su muestra es remitida a un hospital de referencia, se asigna el caso al municipio de declaración. Por tanto se representan los casos en función de estos dos municipios y se calcula también la incidencia acumulada (casos/población * 100.000 habitantes) usando como referencia la población de 2019 del Instituto Canario de Estadística (ISTAC) a partir de datos del Instituto Nacional de Estadística (INE).

Área declarante	Municipio declarante	Activos en domicilio	IA	Área de residencia	Municipio de residencia	Activos en domicilio	IA	
Desconocido	DESCONOCIDO		1	Desconocido	DESCONOCIDO			
	NODEF				NODEF		59	
El Hierro	EL PINAR			El Hierro	EL PINAR			
	FRONTERA				FRONTERA			
	VALVERDE				VALVERDE			
Fuerteventura	ANTIGUA			Fuerteventura	ANTIGUA	3	24,08	
	BETANCURIA				BETANCURIA			
	LA OLIVA	3	11,29		LA OLIVA	3	11,29	
	PAJARA	3	14,22		PAJARA	5	23,7	
	PUERTO DEL ROSARIO	21	51,53		PUERTO DEL ROSARIO	22	53,98	
	TUINEJE	2	13,12		TUINEJE	2	13,12	
Gran Canaria	AGAETE	2	35,8	Gran Canaria	AGAETE	4	71,61	
	AGÜIMES	8	25,3		AGÜIMES	16	50,6	
	ARTENARA				ARTENARA			
	ARUCAS	8	20,98		ARUCAS	16	41,95	
	FIRGAS				FIRGAS			
	GALDAR	5	20,63		GALDAR	10	41,25	
	INGENIO	7	22,35		INGENIO	19	60,66	
	LAS PALMAS DE G.C.	783	206,09		LAS PALMAS DE G.C.	623	163,98	
	MOGAN	8	39,86		MOGAN	29	144,48	
	MOYA				MOYA	1	12,99	
	SAN BARTOLOME DE TIRAJANA	7	13,1		SAN BARTOLOME DE TIRAJANA	15	28,07	
	SAN NICOLAS DE TOLENTINO				SAN NICOLAS DE TOLENTINO	1	13,33	
	SANTA BRIGIDA	5	27,38		SANTA BRIGIDA	10	54,76	
	SANTA LUCIA DE TIRAJANA	20	27,27		SANTA LUCIA DE TIRAJANA	37	50,46	
	STA. Mª DE GUIA DE G.C.	5	36,1		STA. Mª DE GUIA DE G.C.	4	28,88	
	TEJEDA				TEJEDA			
	TELDE	33	32,15		TELDE	92	89,63	
	TEROR	7	55,92		TEROR	12	95,85	
	VALLESECO				VALLESECO	3	80,02	
	VALSEQUILLO DE G.C.	2	21,41		VALSEQUILLO DE G.C.	4	42,83	
VEGA DE SAN MATEO	2	26,47	VEGA DE SAN MATEO	4	52,94			
La Gomera	AGULO			La Gomera	AGULO			
	ALAJERO				ALAJERO			
	HERMIGUA				HERMIGUA			
	S. SEBASTIAN DE LA GOMERA				S. SEBASTIAN DE LA GOMERA	3	32,99	
	VALLE GRAN REY				VALLE GRAN REY	1	21,91	
	VALLEHERMOSO				VALLEHERMOSO			
La Palma	BARLOVENTO			La Palma	BARLOVENTO			
	BREÑA ALTA	16	222,1		BREÑA ALTA			
	BREÑA BAJA				BREÑA BAJA			
	EL PASO				EL PASO			
	FUENCALIENTE DE LA PALMA				FUENCALIENTE DE LA PALMA			
	GARAFIA				GARAFIA			
	LOS LLANOS DE ARIDANE				LOS LLANOS DE ARIDANE			
	PUNTAGORDA				PUNTAGORDA			
	PUNTALLANA				PUNTALLANA			
	SAN ANDRES Y SAUCES				SAN ANDRES Y SAUCES			
	SANTA CRUZ DE LA PALMA				SANTA CRUZ DE LA PALMA	2	12,73	
	TAZACORTE				TAZACORTE			
	TIJARAFE				TIJARAFE			
VILLA DE MAZO			VILLA DE MAZO					
Lanzarote	ARRECIFE	102	161,94	Lanzarote	ARRECIFE	53	84,14	
	HARIA				HARIA	3	58,56	
	SAN BARTOLOME				SAN BARTOLOME	6	31,89	
	TEGUISE	5	22,38		TEGUISE	10	44,76	
	TIAS	4	19,83		TIAS	14	69,41	
	TINAJO				TINAJO	1	15,93	
	YAIZA	6	36,21		YAIZA	11	66,38	
Tenerife	ADEJE	9	18,8	Tenerife	ADEJE	14	29,25	
	ARAFO				ARAFO	1	18,01	
	ARICO				ARICO			
	ARONA	17	20,93		ARONA	30	36,94	
	BUENAVISTA DEL NORTE				BUENAVISTA DEL NORTE			
	CANDELARIA	1	3,57		CANDELARIA	8	28,59	
	EL ROSARIO	1	5,76		EL ROSARIO	4	23,03	
	EL SAUZAL				EL SAUZAL			
	EL TANQUE				EL TANQUE			
	FASNIA				FASNIA	1	35,89	
	GARACHICO				GARACHICO			
	GRANADILLA DE ABONA	9	17,95		GRANADILLA DE ABONA	13	25,92	
	GUIA DE ISORA	2	9,36		GUIA DE ISORA	3	14,04	
	GUIMAR	2	9,91		GUIMAR	2	9,91	
	ICOD DE LOS VINOS				ICOD DE LOS VINOS			
	LA GUANCHA				LA GUANCHA			
	LA MATANZA DE ACENTEJO				LA MATANZA DE ACENTEJO			
	LA OROTAVA	1	2,38		LA OROTAVA	3	7,14	
	LA VICTORIA DE ACENTEJO				LA VICTORIA DE ACENTEJO	1	10,89	
	LOS REALEJOS	1	2,75		LOS REALEJOS	3	8,24	
	LOS SILOS				LOS SILOS			
	PUERTO DE LA CRUZ	3	9,85		PUERTO DE LA CRUZ	2	6,56	
	S. CRISTOBAL DE LA LAGUNA	69	43,81		S. CRISTOBAL DE LA LAGUNA	74	46,98	
	SAN JUAN DE LA RAMBLA				SAN JUAN DE LA RAMBLA	1	20,71	
	SAN MIGUEL DE ABONA	2	9,58		SAN MIGUEL DE ABONA	6	28,73	
	SANTA CRUZ DE TENERIFE	148	71,39		SANTA CRUZ DE TENERIFE	61	29,42	
	SANTA URSULA				SANTA URSULA	1	6,81	
	SANTIAGO DEL TEIDE	2	18		SANTIAGO DEL TEIDE	3	27	
	TACORONTE	1	4,14		TACORONTE	2	8,29	
	TEGUESTE	1	8,85		TEGUESTE	3	26,56	
VILAFLORES			VILAFLORES					
Suma Total		1.334	61,95	Suma Total		1.334	61,95	

Metodología

Dado el aumento diario de casos se considera prioritaria la declaración de los mismos. [b]/[b] Esto se traduce en que los casos en los que no se tiene la fecha de inicio de síntomas, provisionalmente se utiliza la fecha de positivo de la PCR. La automatización del envío de información sobre defunciones, ingreso en UCI y hospitalización garantiza la fiabilidad de la misma, si bien las altas epidemiológicas están sobreestimadas debido a cambios de criterio y altas hospitalarias. Deben interpretarse los datos en relación al periodo de estudio: personas que dieron positivo a una PCR para SARS-CoV-2 hasta las **06:00 horas del 20/08/2020**. La asignación geográfica del caso se hará en función de la procedencia de la muestra. Cuando este parámetro no esté disponible se asignará el caso al hospital de referencia que procesa la muestra, lo cual explica la ligera infraestimación de los casos en las islas menores, y sobreestimación en las islas capitales. Para solventar esto se utiliza también el municipio de residencia de tarjeta sanitaria. Por ahora no se están contemplando sospechas de COVID-19 a las que no se les ha tomado PCR, ni sospechas de COVID-19 en las que el resultado de las PCR ha sido negativo para este análisis, aspecto que se intentará incluir lo antes posible. Desde el 05/04/2020 se cambia el formato del informe. Desde el 29/04/2020 se produce la carga de pruebas e información clínica sobre ingresos, ingresos en UCI y defunciones de manera automática.

Fe de erratas

-En el informe del 05/04/2020 en el apartado de "Casos activos según municipio de residencia y municipio del centro declarante" se contabilizaron los casos activos que nunca habían requerido hospitalización, se corrige para que contabilicen todos los casos activos en domicilio, incluidos los casos activos con alta hospitalaria.
-Los informes desde el día 29/04/2020 al 02/05/2020 se han realizado con datos de rt-PCR del día previo hasta las 06:00am, por lo que se corrige independientemente de la nota de la cabecera.