

INFORME DIARIO DE SITUACIÓN DEL COVID-19 EN LA COMUNIDAD AUTÓNOMA DE CANARIAS

En este informe se incluye a todas las personas diagnosticadas de COVID-19 (a partir de ahora, casos) mediante criterio microbiológico (detección de ARN de SARS-CoV-2 mediante rt-PCR) en la Comunidad Autónoma de Canarias hasta las 06:00 horas del 24/08/2020.

La ventana temporal comienza el 28 de enero, día antes de que la primera persona con COVID-19 diagnosticada en Canarias, iniciara síntomas. Se considera hospitalización a la asignación de cama en un centro hospitalario; así la atención en los servicios de urgencias sin ingreso y las hospitalizaciones a domicilio, no se consideran hospitalizaciones propiamente dichas.

Nota 1: Para la contabilización de casos, si no se dispone transitoriamente de la fecha de declaración no se incluyen en el presente conteo de casos.

Nota 2: Desde el informe del 29/04/2020 se ha actualizado retrospectivamente los datos mediante la automatización de envíos acumulados de datos clínicos y microbiológicos por parte de los hospitales que realizan rt-PCR, lo cual ha permitido también pasar de dar los datos de rt-PCR de dos días antes.

Situación actual

Se representan los casos cerrados y activos. El cierre epidemiológico del caso se produce cuando se cumple criterio de recuperación (PCR negativa o 14 días tras inicio de síntomas) o fallecimiento. El resto de casos se consideran activos, y pueden encontrarse en domicilio u hospitalizados en unidad de críticos o no.

Se ha desagregado por área de salud, aunque se contabilizan agregados en el total. Además se ha representado en la tabla de la izquierda los casos según el área al que pertenece el centro que ha declarado el caso y en la tabla de la derecha el área al que pertenecen según la residencia del caso.

Situación actual según área de declaración

Área según declaración	Activos		Cerrados		Suma Total	
	Domiciliarios	Hospitalizados	Fallecidos	Recuperados		
	En planta	UCI				
1. Tenerife	420	30	5	117	1.561	2.133
2. Gran Canaria	1.428	72	14	43	695	2.252
3. La Palma	16			3	92	111
4. Lanzarote	216	4	1	5	87	313
5. Fuerteventura	43				117	160
6. La Gomera	3	2			8	13
7. El Hierro	6				1	7
Área desconocida					1	1
Suma Total	2.132	108	20	168	2.562	4.990

Situación actual según área de residencia

Área según residencia	Activos		Cerrados		Suma Total	
	Domiciliarios	Hospitalizados	Fallecidos	Recuperados		
	En planta	UCI				
1. Tenerife	341	28	3	113	1.459	1.944
2. Gran Canaria	1.452	70	14	42	685	2.263
3. La Palma	7			7	100	114
4. Lanzarote	193	4	1	6	90	294
5. Fuerteventura	47				149	196
6. La Gomera	7	2			8	17
7. El Hierro	4				3	7
Área desconocida	81	4	2		68	155
Suma Total	2.132	108	20	168	2.562	4.990

Distribución por edad y sexo

Se utilizan grupos de edad decenales y un grupo para 90 o más años. Se muestra el porcentaje de casos por sexo y totales en cada grupo de edad.

Nota: para la desagregación por edad y sexo es necesaria la fecha de inicio de síntomas de los casos. Si algún caso transitoriamente no dispone de esta información no se incluye en el conteo de la tabla.

Grupo de edad	Casos		Porcentaje		Total	Total
	Mujer	Varón	Mujer	Varón		
0-9 años	51	59	2,0%	2,5%	110	2,2%
10-19 años	126	135	4,9%	5,6%	261	5,2%
20-29 años	506	471	19,5%	19,7%	977	19,6%
30-39 años	455	418	17,5%	17,5%	873	17,5%
40-49 años	436	400	16,8%	16,7%	836	16,8%
50-59 años	366	311	14,1%	13,0%	677	13,6%
60-69 años	267	272	10,3%	11,4%	539	10,8%
70-79 años	187	214	7,2%	8,9%	401	8,0%
80-89 años	142	99	5,5%	4,1%	241	4,8%
90 o más años	56	16	2,2%	0,7%	72	1,4%
Edad desconocida	2		0,1%		2	0,0%
Suma Total	2.594	2.395	100,0%	100,0%	4.989	100,0%

Incidencia acumulada por edad y sexo

Se utilizan grupos de edad decenales y un grupo para 90 o más años. Se muestra la incidencia acumulada (casos entre población por 100.000 habitantes) por sexo y totales en cada grupo de edad.

Nota: Se ha utilizado la población de 2019 del Instituto Canario de Estadística (ISTAC) a partir de datos del Instituto Nacional de Estadística (INE).

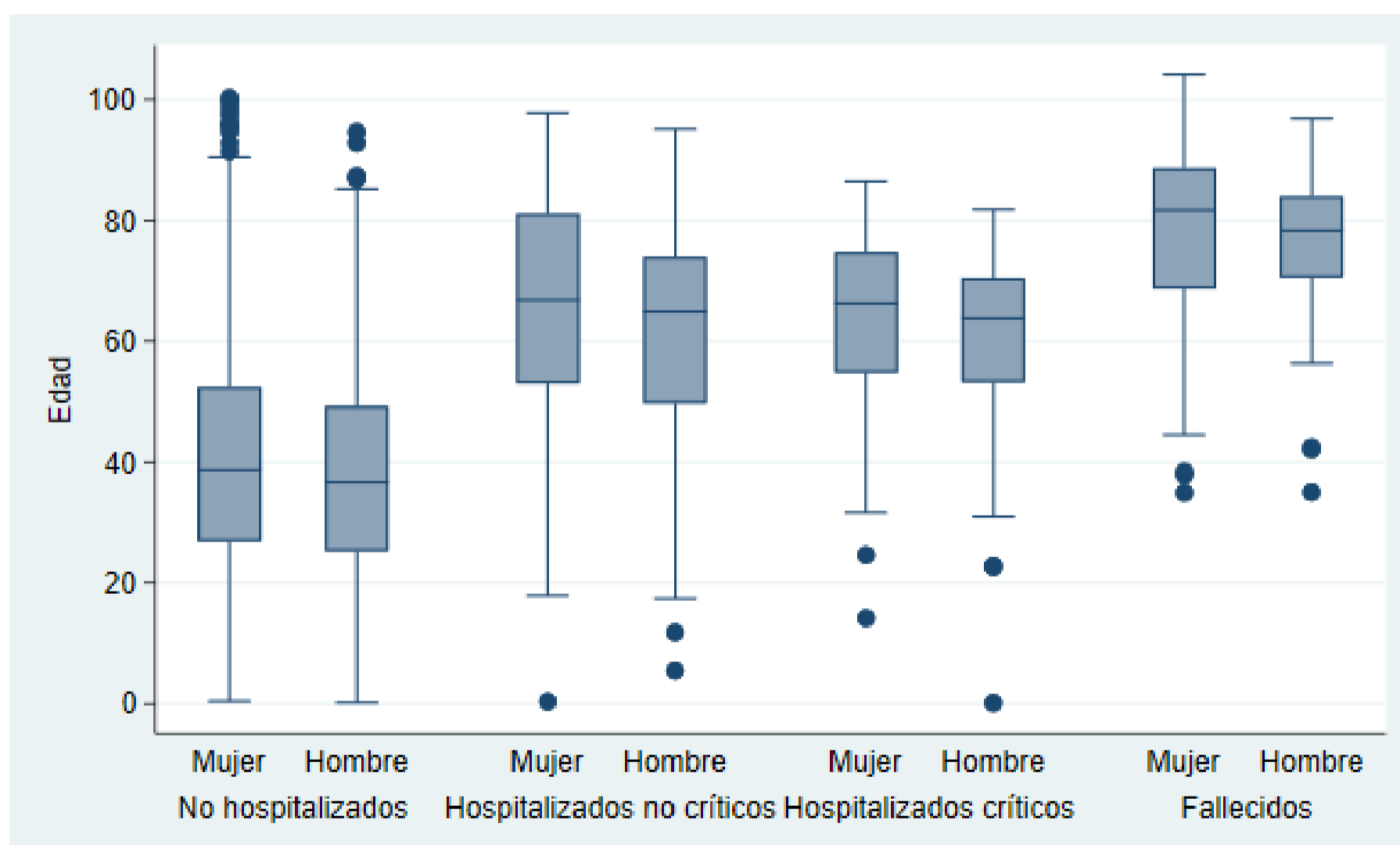
Grupo de edad	Mujer	Varón	Total
0-9 años	59,50	65,26	62,46
10-19 años	116,57	118,15	117,38
20-29 años	407,17	376,61	391,84
30-39 años	287,11	266,75	276,99
40-49 años	229,52	202,81	215,91
50-59 años	216,16	183,58	199,86
60-69 años	229,86	245,46	237,48
70-79 años	235,04	312,49	270,87
80-89 años	306,86	335,95	318,18
90 o más años	583,64	386,57	524,25
Edad desconocida			
Suma Total	238,55	224,68	231,68



Media de edad en función del sexo y situación del caso

Se representa en diagrama de cajas la distribución por sexos los distintos subgrupos de casos: casos no hospitalizados, casos hospitalizados no críticos, casos hospitalizados críticos y fallecidos. Explicación del gráfico (https://es.wikipedia.org/wiki/Diagrama_de_caja): consta de cajas con bigotes y puntos adyacentes que representan:

- Borde inferior de la caja: percentil 25
- Borde superior de la caja: percentil 75
- Línea horizontal dentro de la caja: mediana de la edad (percentil 50)
- Bigotes superior e inferior: 1,5 veces el rango intercuartílico (percentil 75- percentil 25).
- Puntos adyacentes: valores extremos (outliers)



Morbilidad según número de patologías previas

Se clasifican los casos en función de la demanda de asistencia sanitaria (sin ingreso, ingreso no crítico e ingreso crítico) y de si han fallecido de todos los casos acumulados. Se contabilizan las siguientes patologías para clasificar según la morbilidad preexistente descrita a la derecha de la tabla.

Nota 1: No se ha clasificado el caso según la demanda de atención sanitaria si se desconoce si ha tenido ingreso hospitalario y/o ingreso en unidad de críticos.

Nota 2: La evaluación de la morbilidad sólo se ha hecho cuando la información sobre sus antecedentes médicos está disponible.

Nº de patologías	No hospitalizados	Porcentaje	Hospitalizados no críticos	Porcentaje	Hospitalizados críticos	Porcentaje	Fallecidos	Porcentaje	Casos evaluados	Total de casos
0	416	10,8%	90	11,0%	21	12,7%	7	4,2%	534	534
1	610	15,9%	231	28,3%	52	31,5%	34	20,2%	927	927
2	213	5,5%	188	23,1%	44	26,7%	58	34,5%	503	503
3	60	1,6%	89	10,9%	17	10,3%	35	20,8%	201	201
4	7	0,2%	28	3,4%	6	3,6%	13	7,7%	54	54
5			4	0,5%	1	0,6%	4	2,4%		9
7			1	0,1%						1
Desconocido	2.535	66,0%	184	22,6%	24	14,5%	17	10,1%	2.760	2.761
Suma Total	3.841	100,0%	815	100,0%	165	100,0%	168	100,0%	4.989	4.990

Patologías evaluadas:

- Diabetes mellitus
- Enfermedad cardiovascular crónica (incluida hipertensión arterial)
- Enfermedad hepática crónica
- Enfermedad pulmonar crónica
- Enfermedad renal crónica
- Enfermedad neurológica o neuromuscular
- Inmunodeficiencia incluyendo VIH
- Cáncer.

Morbilidad según GMA por tipo de caso, grupo de edad y sexo

Se clasifican los casos según su Grupo de Morbilidad Ajustada (GMA), un indicador muy utilizado en Atención Primaria que proporciona información sobre la morbilidad de cada caso. Para facilitar su interpretación se han conservado los colores originales utilizados por DragoAP. Además se ha clasificado cada caso en función de la demanda de asistencia sanitaria (no hospitalizado, hospitalizado no crítico y hospitalizado crítico) y de si ha fallecido. Se han clasificado los casos según menor de 65 años, 65-74 años y más de 74 años.

Nota: El GMA es desconocido si el caso no tiene tarjeta sanitaria o lleva mucho tiempo si estar adscrito a un cupo médico, entre otras razones.

Nota: Para más información sobre el proyecto GMA puede consultarse el artículo original en abierto en: <https://www.elsevier.es/es-revista-atencion-primaria-27-articulo-los-grupos-morbilidad-ajustados-nuevo-S0212656716302104>

Se muestran 3 tablas en función del grupo de edad (0-64 años, 65-74 años y 75 o más años) y se clasifica en filas según el percentil de GMA y en columnas según la demanda asistencial (no hospitalización, hospitalización no crítica y hospitalización crítica) y si ha fallecido, mostrando tanto el número de casos como el porcentaje de percentil de GMA para cada columna.

0-64 años										
GMA	Total	Evaluados	No hospitalizados	%	Hospitalizados	%	Críticos	%	Fallecidos	%
1. <80 sin enf. crónicas	581	16,6%	548	17,9%	29	8,7%	2	2,7%	1	4,3%
2. <80 con enf. crónicas	2.314	66,1%	2.127	69,3%	155	46,7%	25	33,8%	7	30,4%
3. 80-95	500	14,3%	351	11,4%	105	31,6%	34	45,9%	10	43,5%
4. 95-99.5	96	2,7%	43	1,4%	37	11,1%	12	16,2%	4	17,4%
5. >=99.5	8	0,2%			6	1,8%	1	1,4%	1	4,3%
GMA desconocido	534		457		63		12		2	
Suma Total	4.033	100,0%	3.526	100,0%	395	100,0%	86	100,0%	25	100,0%

65-74 años										
GMA	Total	Evaluados	No hospitalizados	%	Hospitalizados	%	Críticos	%	Fallecidos	%
1. <80 sin enf. crónicas	3	0,7%	3	1,7%						
2. <80 con enf. crónicas	112	27,7%	66	36,7%	34	22,5%	7	17,1%	5	15,2%
3. 80-95	163	40,2%	77	42,8%	57	37,7%	15	36,6%	14	42,4%
4. 95-99.5	108	26,7%	31	17,2%	47	31,1%	19	46,3%	11	33,3%
5. >=99.5	19	4,7%	3	1,7%	13	8,6%			3	9,1%
GMA desconocido	63		18		33		9		3	
Suma Total	468	100,0%	198	100,0%	184	100,0%	50	100,0%	36	100,0%

75 o más años										
GMA	Total	Evaluados	No hospitalizados	%	Hospitalizados	%	Críticos	%	Fallecidos	%
1. <80 sin enf. crónicas	4	0,9%					3	12,0%	1	1,1%
2. <80 con enf. crónicas	50	11,3%	17	16,2%	15	6,9%	4	16,0%	14	14,7%
3. 80-95	129	29,2%	41	39,0%	58	26,7%	5	20,0%	25	26,3%
4. 95-99.5	199	45,0%	42	40,0%	107	49,3%	8	32,0%	42	44,2%
5. >=99.5	60	13,6%	5	4,8%	37	17,1%	5	20,0%	13	13,7%
GMA desconocido	47		12		19		4		12	
Suma Total	489	100,0%	117	100,0%	236	100,0%	29	100,0%	107	100,0%

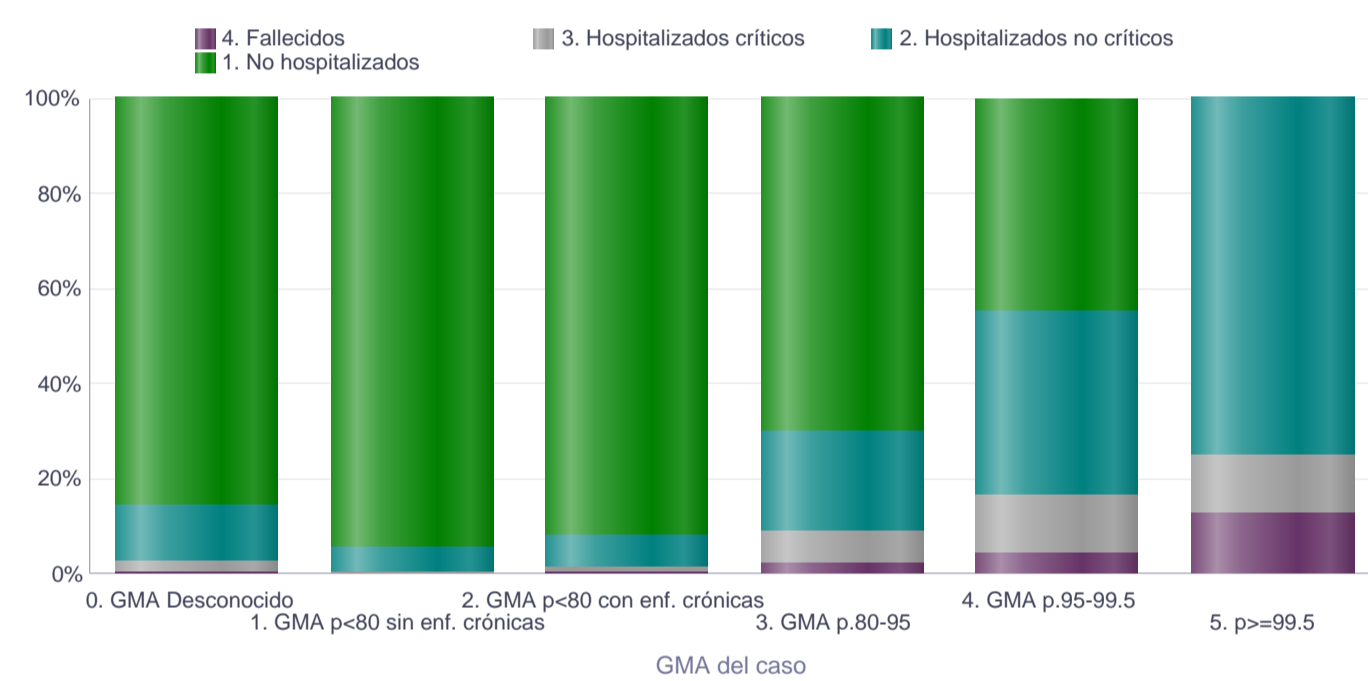
GMA según situación del caso por grupo de edad

Se muestra una gráfica para cada grupo de edad (0-64 años, 65-74 años y 75 o más años) en barras cada grupo de percentil de GMA y en colores en cada una el porcentaje para cada situación del caso según la demanda de asistencia sanitaria (no hospitalizado, hospitalización no crítica y hospitalización crítica) o si ha fallecido.

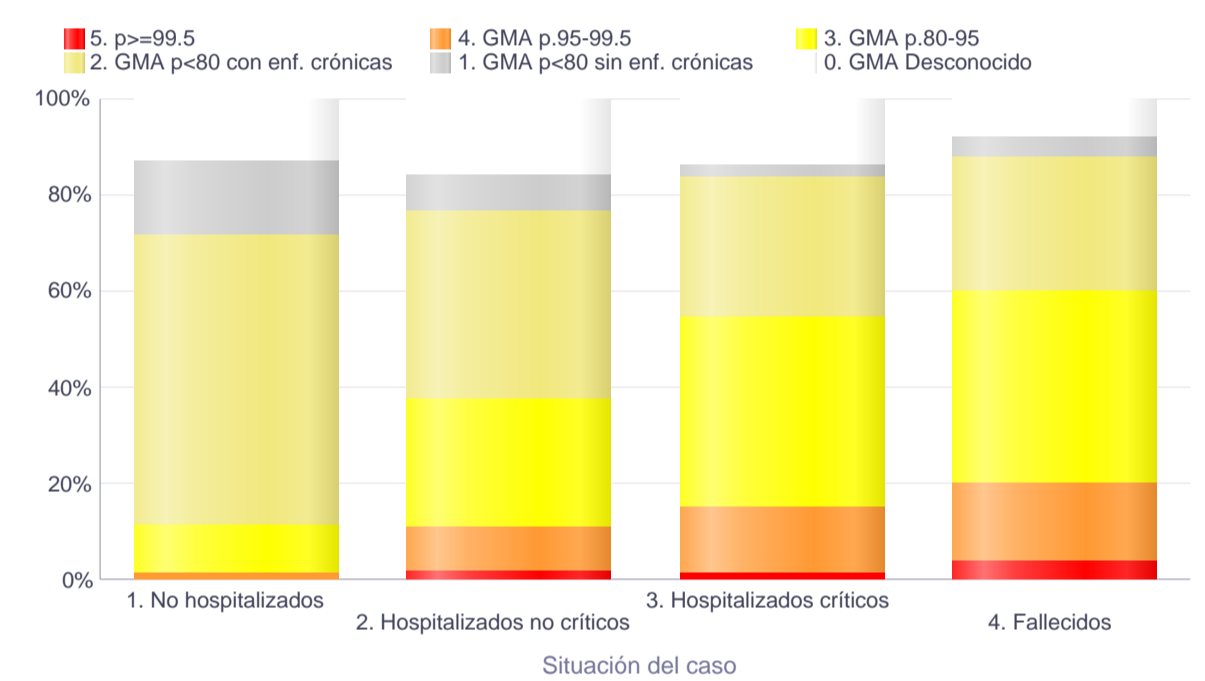
Situación del caso según GMA y grupo de edad

Se muestra una gráfica para cada grupo de edad (0-64 años, 65-74 años y 75 o más años) en barras cada situación del caso según la demanda de asistencia sanitaria (no hospitalizado, hospitalización no crítica y hospitalización crítica) o si ha fallecido y en colores en cada una el porcentaje para cada grupo de percentil de GMA.

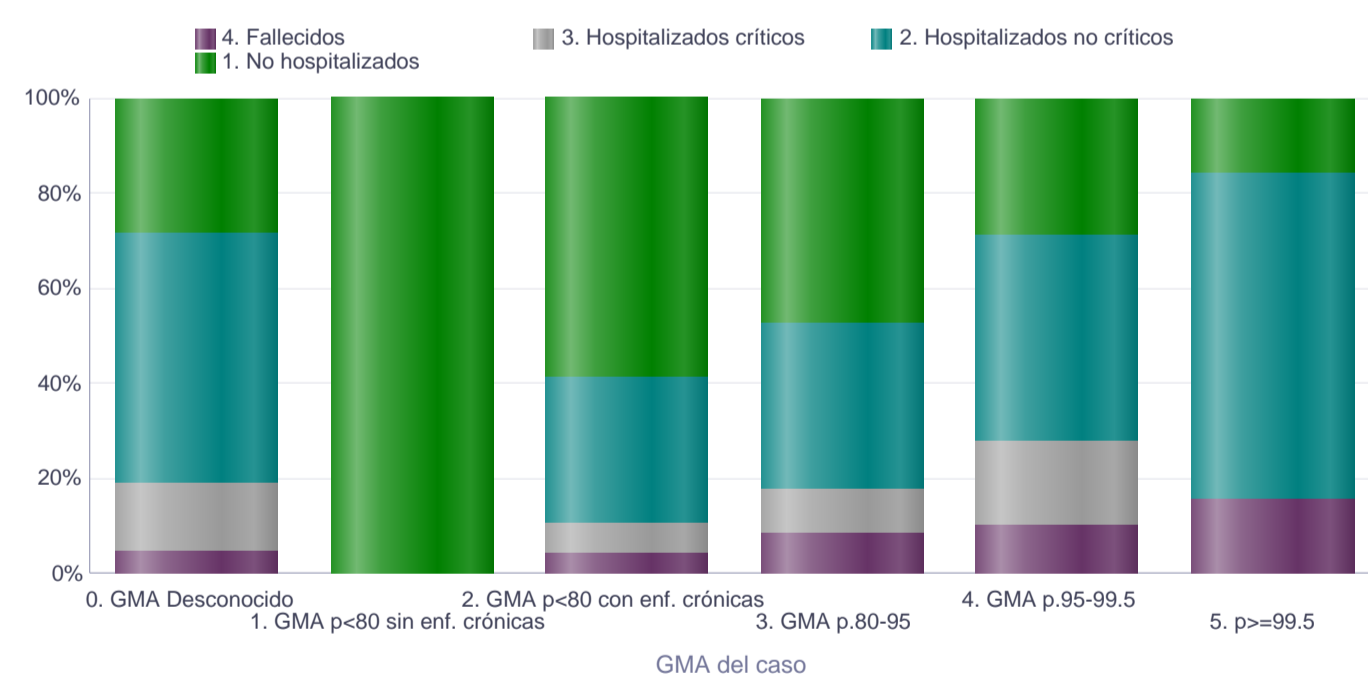
EDAD 0-64 años Total



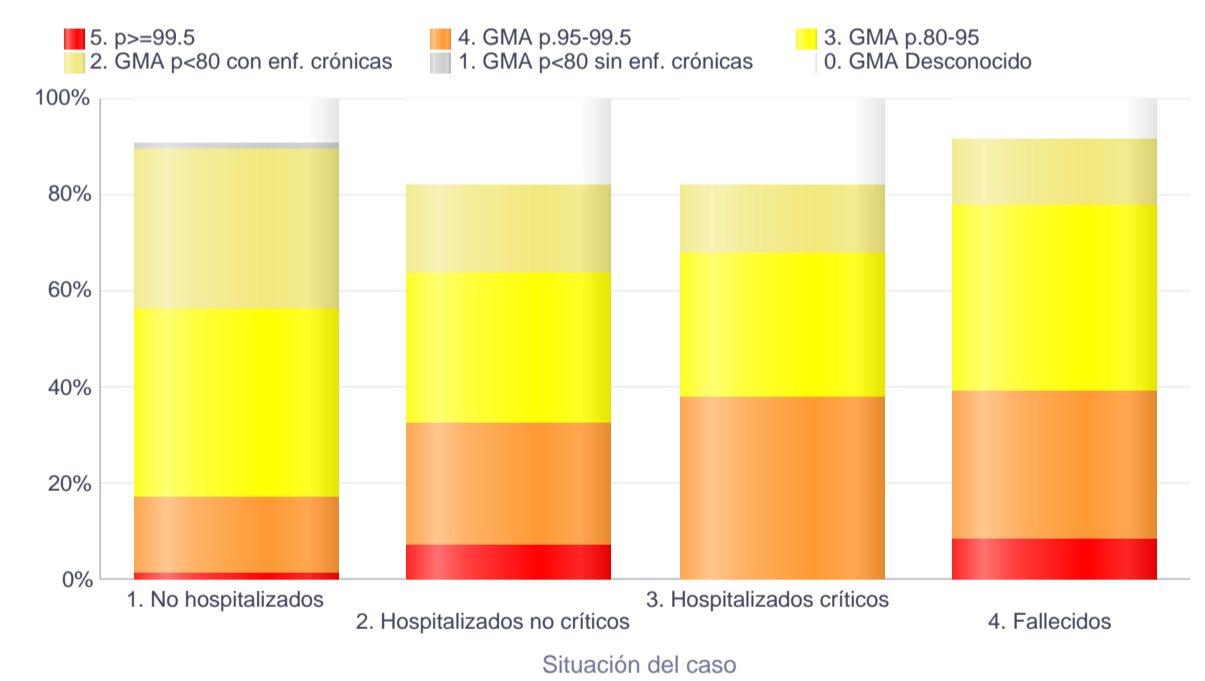
EDAD 0-64 años Total



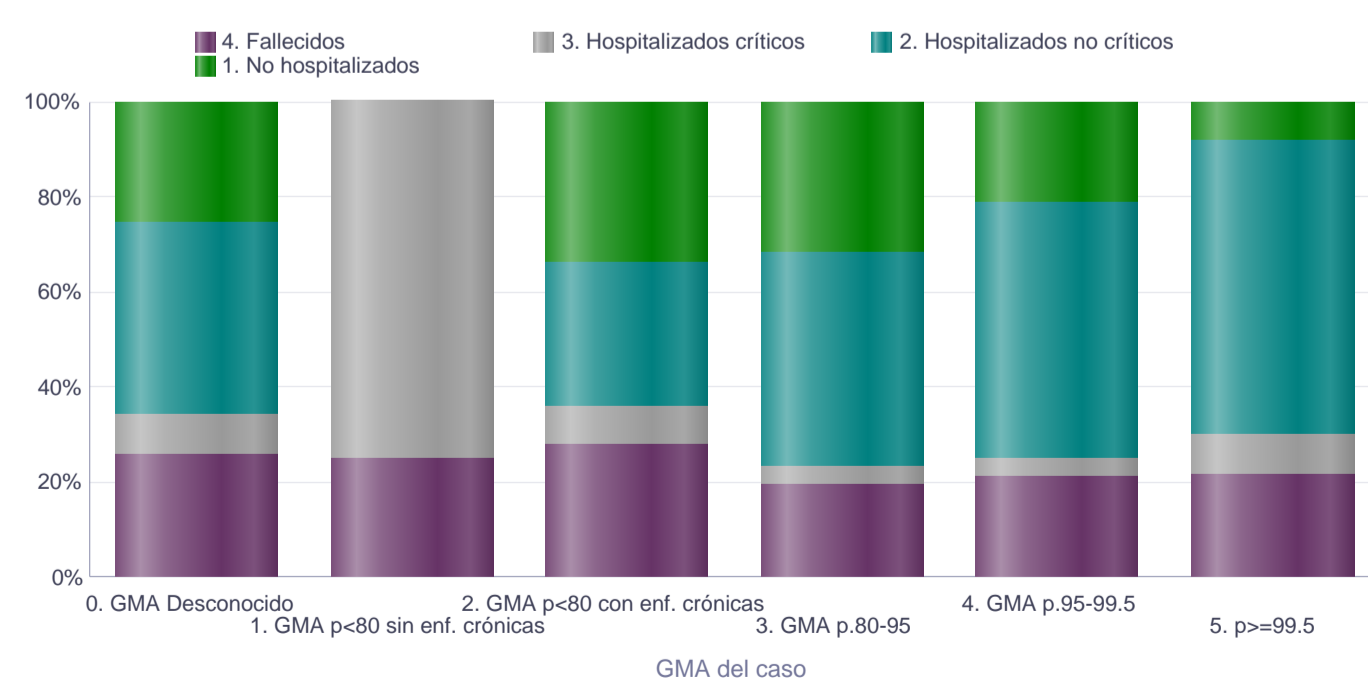
EDAD 65-74 años Total



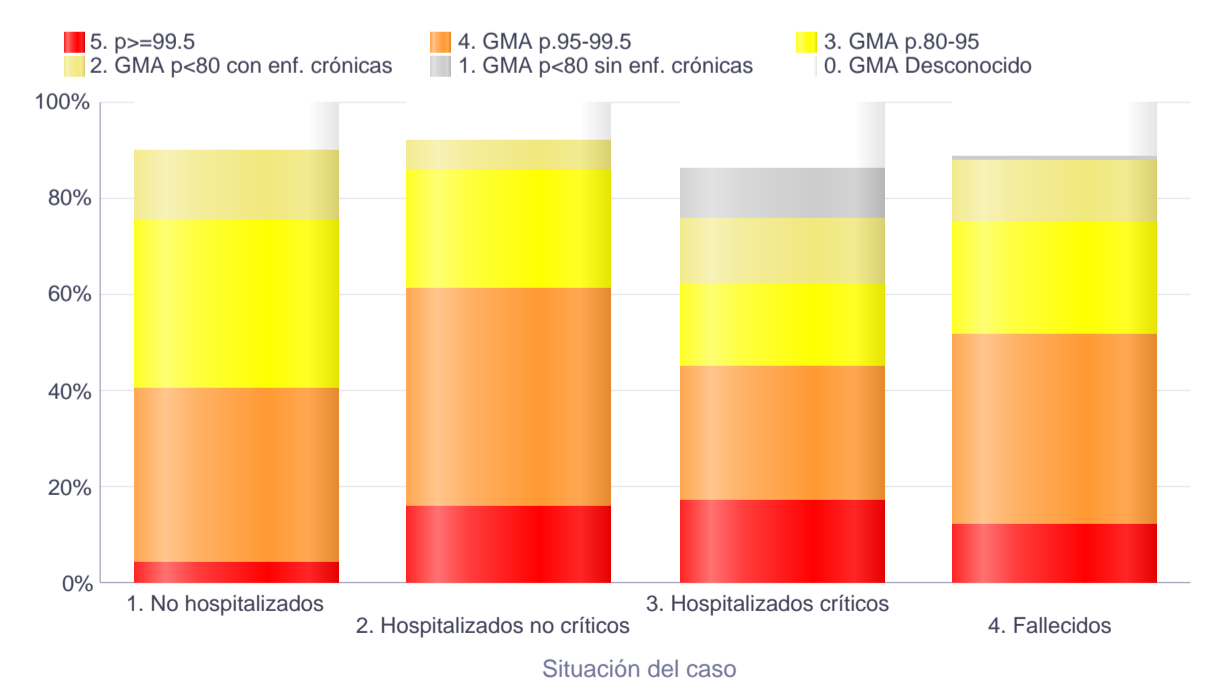
EDAD 65-74 años Total



EDAD 75 o más años Total



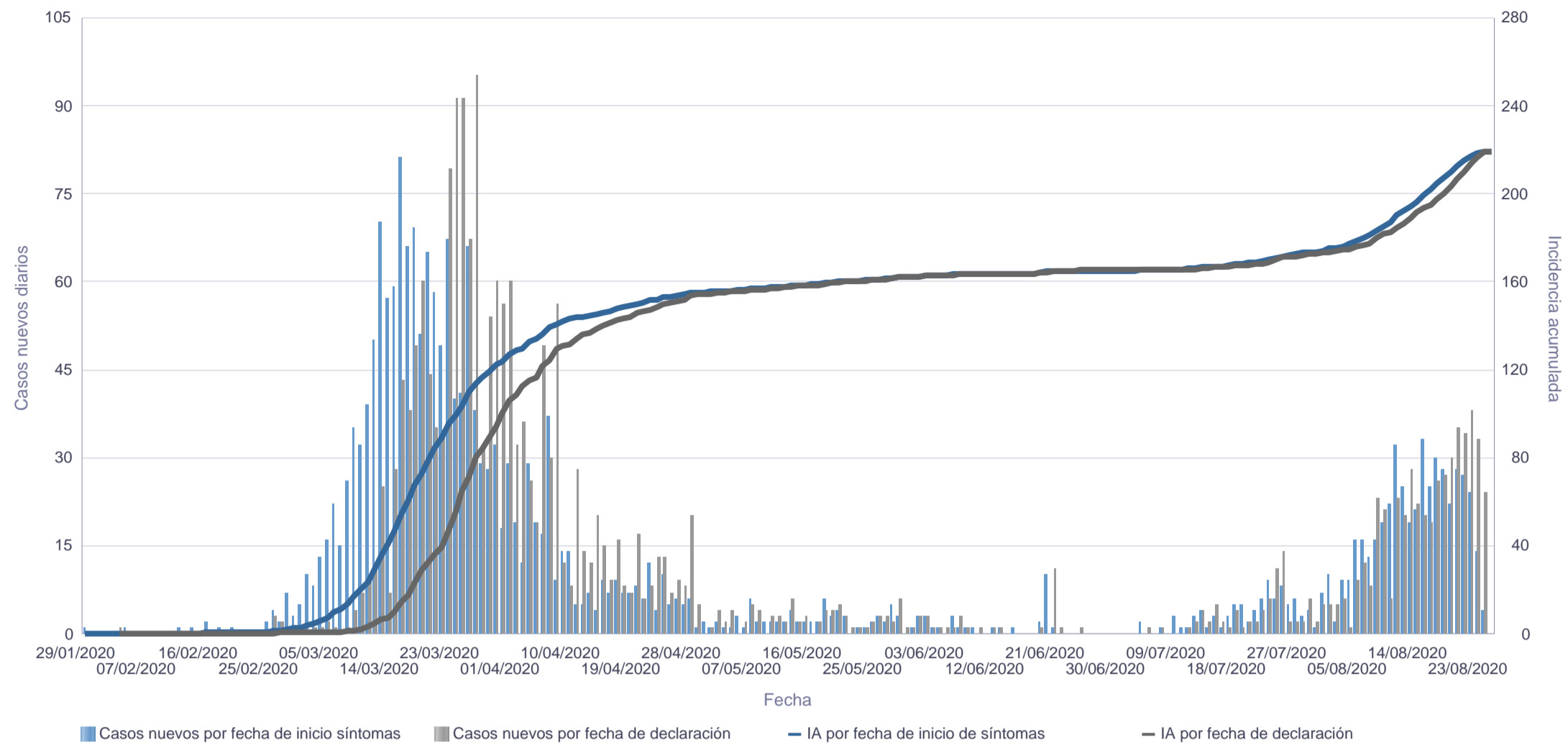
EDAD 75 o más años Total



Curva epidémica de la provincia de Santa Cruz de Tenerife

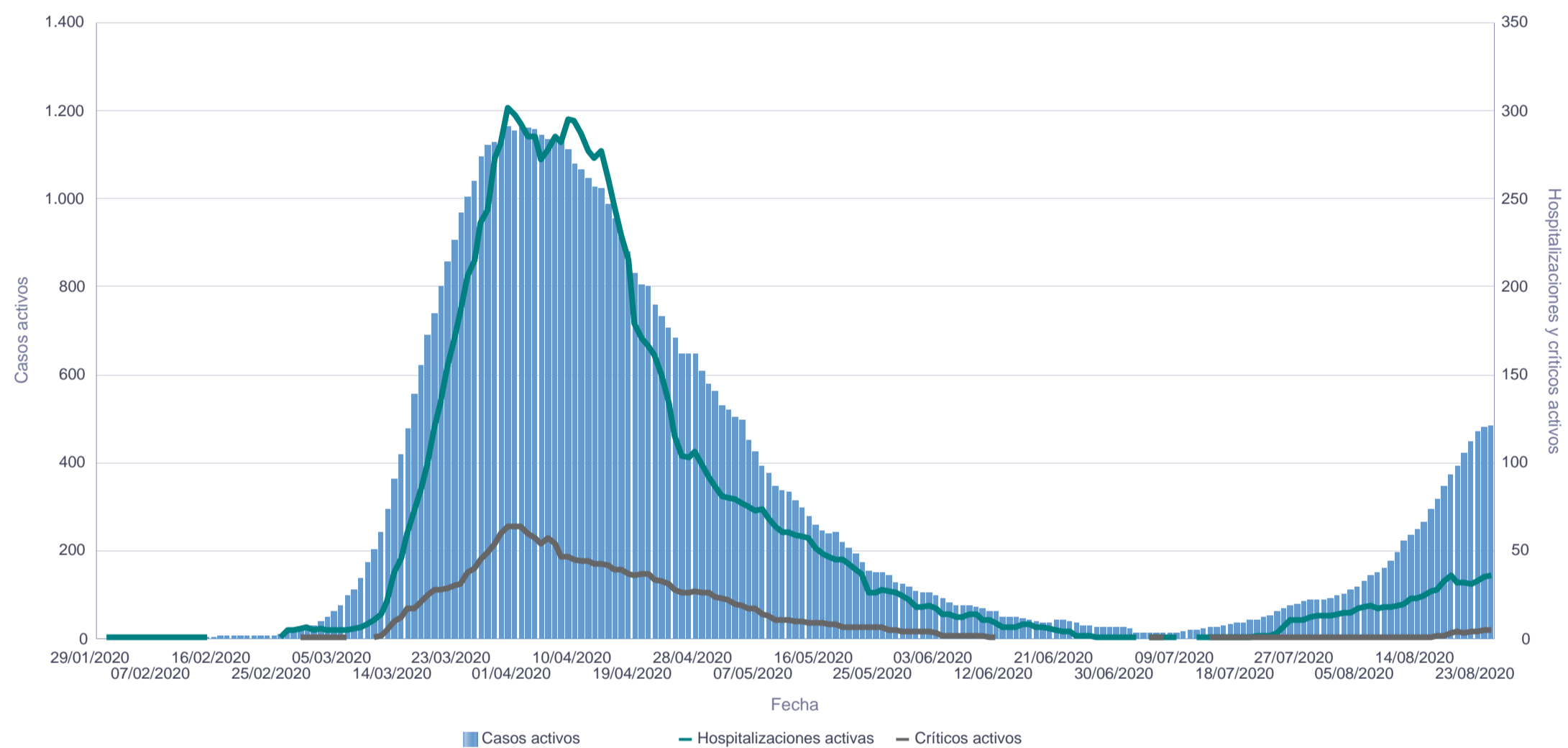
Se representan los casos nuevos diarios de dos maneras a la vez: según su fecha de inicio de síntomas (azul) y según su fecha de declaración (gris) y se calcula en base a cada fecha la incidencia acumulada mediante: número de casos / población *100.000 habitantes.

Nota: Para el cálculo de la incidencia acumulada se ha utilizado la población de 2019 del Instituto Canario de Estadística (ISTAC) a partir de datos del Instituto Nacional de Estadística (INE).



Casos, hospitalizaciones y críticos activos de la provincia de Santa Cruz de Tenerife

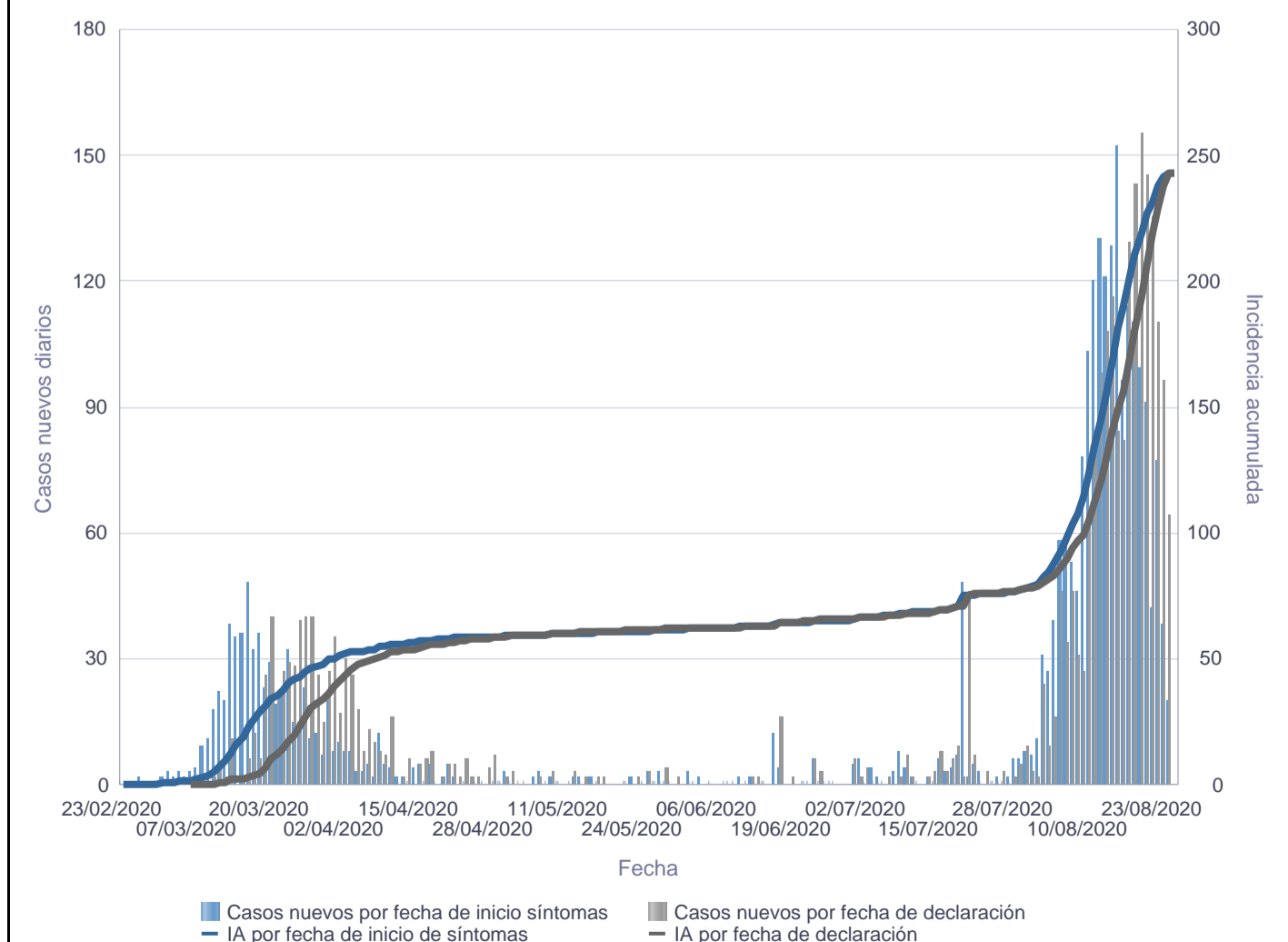
Se representa el número de casos activos de cada día junto a las hospitalizaciones y críticos activos.



Curva epidémica de la provincia de Las Palmas

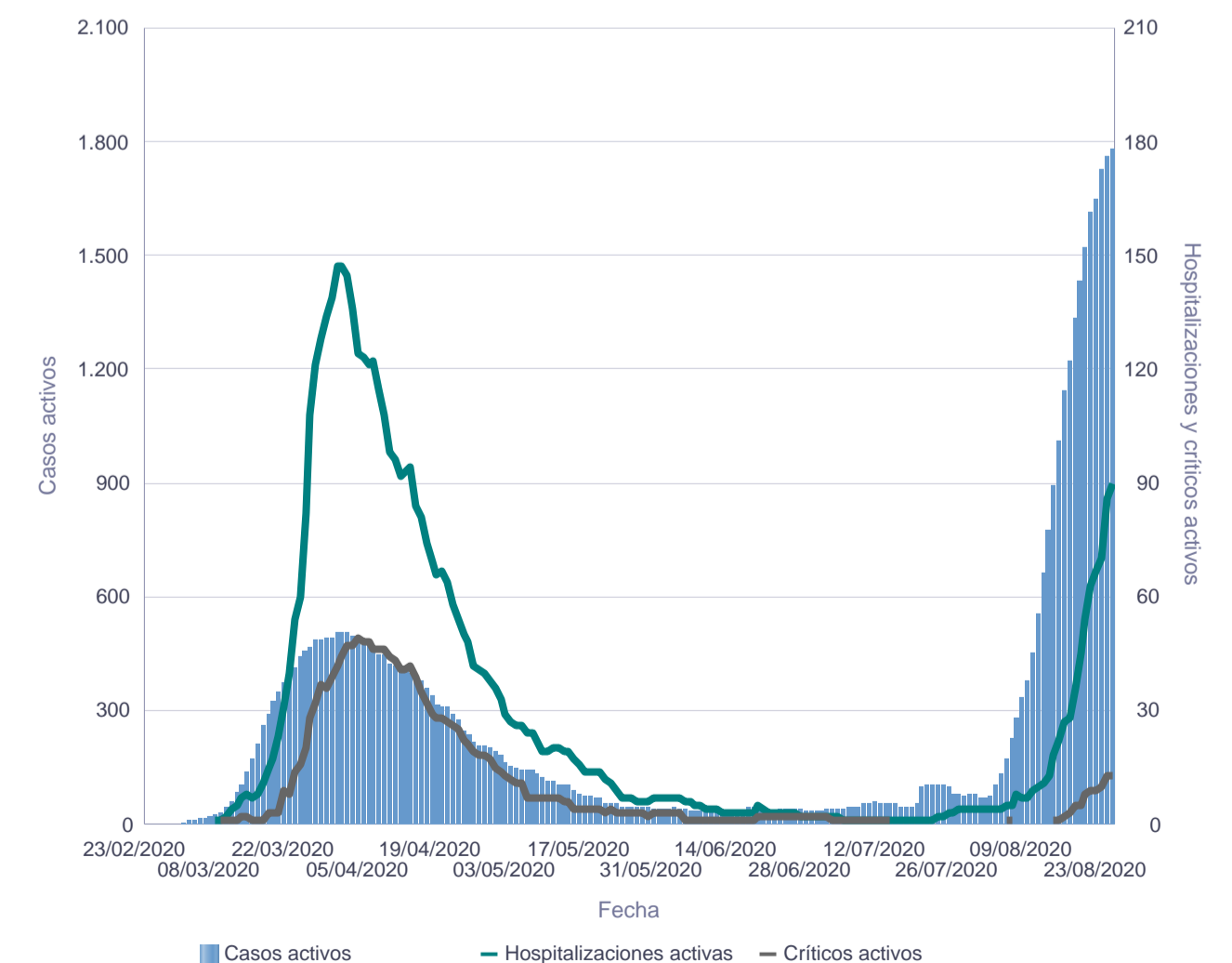
Se representan los casos nuevos diarios de dos maneras a la vez: según su fecha de inicio de síntomas (azul) y según su fecha de declaración (gris) y se calcula en base a cada fecha la incidencia acumulada mediante: número de casos / población *100.000 habitantes.

Nota: Para el cálculo de la incidencia acumulada se ha utilizado la población de 2019 del Instituto Canario de Estadística (ISTAC) a partir de datos del Instituto Nacional de Estadística (INE).



Casos, hospitalizaciones y críticos activos de la provincia de Las Palmas

Se representa el número de casos activos de cada día junto a las hospitalizaciones y críticos activos.



Media de días hasta evento de interés

Se calcula la media de días entre el inicio de síntomas y evento de interés: declaración del caso, ingreso hospitalario, ingreso en unidad de críticos y defunción. A la derecha se contabiliza el número de casos con cada evento sobre el que se ha calculado la media de días.

Días hasta declaración	Días hasta hospitalización	Días hasta ingreso en UCI	Días hasta defunción	Declaraciones	Hospitalizaciones	Críticos	Defunciones
5,48	8,36	10,68	18,42	4.990	1.135	210	168

Defunciones por edad y sexo

Nota: No se contabilizarán defunciones sin fecha

Grupo de edad	Mujer	Varón	Total
0-9 años			
10-19 años			
20-29 años			
30-39 años	3	1	4
40-49 años	1	2	3
50-59 años	7	4	11
60-69 años	9	14	23
70-79 años	14	35	49
80-89 años	27	31	58
90 o más años	13	7	20
Edad desconocida			
Suma Total	74	94	168

Letalidad y mortalidad

Se han calculado tres índices distintos: letalidad, letalidad ajustada por tiempo y mortalidad. Se definen a continuación:

-Letalidad: total de defunciones / total de casos (%). Este índice infraestima la verdadera letalidad porque sólo es adecuado cuando finalice la pandemia.

-Letalidad ajustada por tiempo: total de defunciones / total de casos hace 14 días (%). Este índice utiliza los casos que había hace 8 días (tiempo medio entre inicio de síntomas y defunción), es mucho más exacto aunque algo inestable inicialmente porque el número de casos hace 14 días era reducido.

-Mortalidad: total de defunciones / población * 100.000. Este índice calcula el impacto en toda la población, no se limita a los casos.

Se ha utilizado la población de 2019 del Instituto Canario de Estadística (ISTAC) a partir de datos del Instituto Nacional de Estadística (INE).

LETALIDAD

Grupo de edad	Mujer	Varón	Suma Total
1.- Edad desconocida			
2.- 0-64 años	0,67	0,57	0,62
3.- 65-74 años	5,45	9,68	7,69
4.- 75 años o más	17,33	27,83	21,88
Suma Total	2,85	3,92	3,37

LETALIDAD AJUSTADA POR TIEMPO

Grupo de edad	Mujer	Varón	Suma Total
1.- Edad desconocida			
2.- 0-64 años	1,11	1	1,06
3.- 65-74 años	7,1	11,59	9,57
4.- 75 años o más	20,08	31,89	25,24
Suma Total	4,43	6,28	5,3

MORTALIDAD

Grupo de edad	Mujer	Varón	Suma Total
1.- Edad desconocida			
2.- 0-64 años	1,56	1,2	1,38
3.- 65-74 años	12,2	26,54	19,07
4.- 75 años o más	53,23	95,64	70,46
Suma Total	6,81	8,82	7,8

Personal sanitario

Se define como personal sanitario a las personas que están trabajando en un centro sanitario. Se representa el personal en función de grupo de edad decenal y sexo.

Grupos de edad	Sexo		Total
	Mujer	Varón	
20-29 años	69	22	91
30-39 años	126	37	163
40-49 años	129	39	168
50-59 años	89	37	126
60-69 años	22	16	38
Suma Total	435	151	586

Casos relacionados con la atención sanitaria

Este apartado está siendo estudiado en detalle y se mostrará de nuevo lo antes posible.

Hospitalizaciones y estancias

Se representan las hospitalizaciones activas tanto en planta como en unidades de críticos y las estancias totales en planta y en unidad de críticos por hospital. Las hospitalizaciones activas incluyen las de UCI.

Provincia	Hospital de ingreso	Hospitalizaciones activas (incluye UCI)	UCI activos	Estancias (incluye UCI)	Estancia UCI	
Las Palmas	C.H.U.I. Materno Infantil		27	4	1.868,56	661,3
	H. Doctor José Molina Orosa		5	1	778	271
	H.G.de Fuerteventura Virgen de la Peña				151	94
	H.I.de Lanzarote				6	
	H.U.de Gran Canaria Doctor Negrín		55	10	2.399,06	768,34
	Hospiten Roca				15	
	Otros		4		86	2
Santa Cruz de Tenerife	C.H.U.Nuestra Señora de la Candelaria		11	4	4.392,56	1.244,25
	H.G.de La Palma				379	107
	H.I.Nuestra Señora de los Reyes				15	
	H.Nuestra Señora de Guadalupe		2		31	
	H.San Juan de Dios		10		1.283	
	H.U.de Canarias		11	1	5.585	942
	Hospital del Sur (CHUNSC)				19	
	Otros		3		188	3
_Otros	Otros					
Suma Total			128	20	17.196,18	4.092,89

Descripción de síntomas

Se describen los síntomas principales en el momento de la sospecha de total de casos, especificando el número de casos que tenían un valor válido para cada síntoma, así como el porcentaje que presentó dicho síntoma. Se calcula además la chi2 y el p-valor para la diferencia por sexos en la presentación de cada síntoma.

	Mujer	Hombre	Total	chi2	p
	n %	n %	n %		
Escalofríos	1945 29,05 %	1736 33,18 %	3681 31,00 %	7,3181	0,0068
Fiebre	1952 53,64 %	1748 69,51 %	3700 61,14 %	97,7607	0,0000
Tos	1967 62,02 %	1762 62,60 %	3729 62,30 %	0,1313	0,7171
Dolor de garganta	1949 35,92 %	1739 28,23 %	3688 32,29 %	24,799	0,0000
Dificultad Respiratoria	1946 21,33 %	1738 24,45 %	3684 22,80 %	5,1018	0,0239
Neumonía	1881 12,81 %	1675 19,04 %	3556 15,75 %	25,9389	0,0000
Otros síntomas respiratorios graves	1924 1,35 %	1708 1,81 %	3632 1,57 %	1,2591	0,2618
Vómitos	1945 6,89 %	1732 4,16 %	3677 5,60 %	12,934	0,0003
Diarrea	1946 25,39 %	1737 22,22 %	3683 23,89 %	5,05	0,0246
Fallo renal agudo	1917 0,37 %	1699 1,29 %	3616 0,80 %	9,7864	0,0018

PCR por días

Se analiza el total de pruebas rt-PCR diarias en todos los laboratorios de los hospitales canarios hasta el **24/08/2020 incluido**.

En las distintas gráficas se muestra:

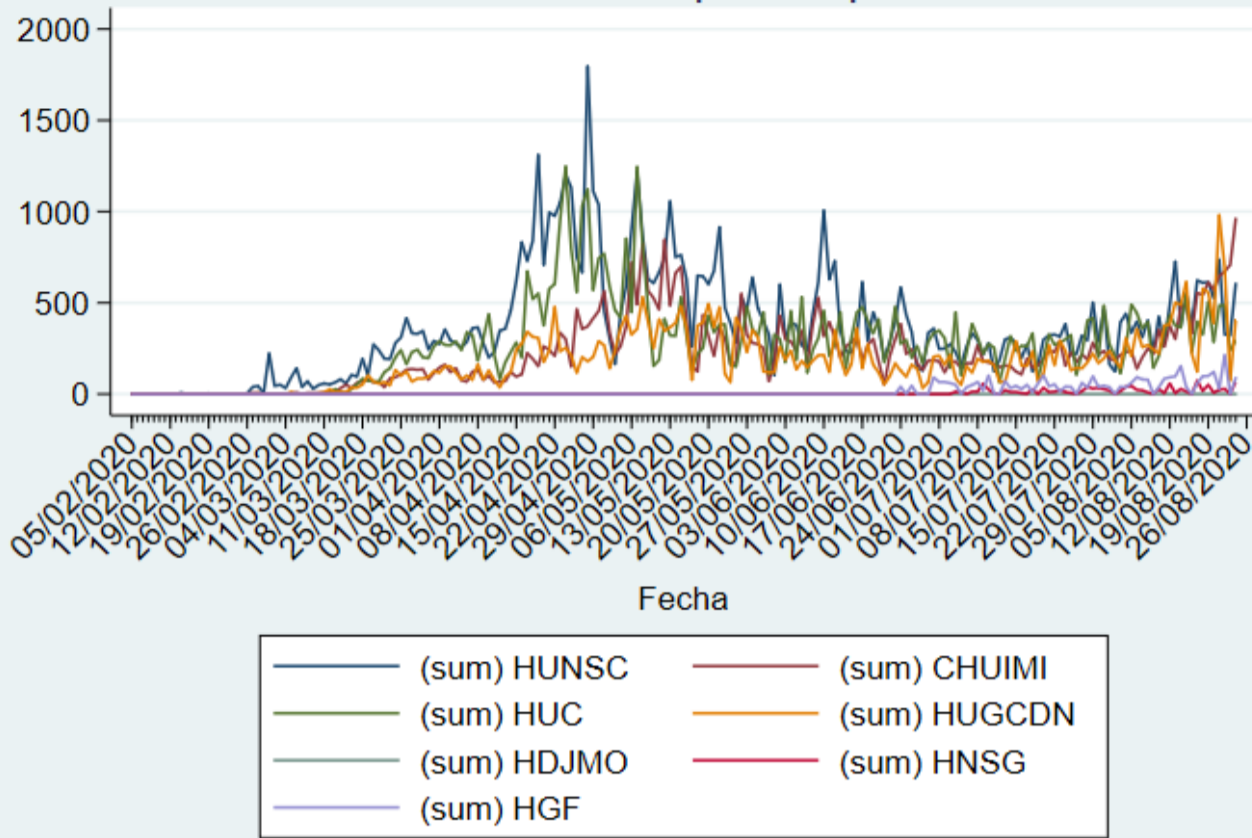
- El total de rt-PCR por hospital y día.
- El total de rt-PCR de la comunidad autónoma por día.
- El porcentaje de rt-PCR positivas por día.
- El total de personas con al menos una rt-PCR por día.
- El porcentaje de rt-PCR positivas por día usando una rt-PCR por persona (se toma la primera muestra positiva y se descarta el resto si esa persona se hizo más rt-PCR).

El total de rt-PCR realizadas ha sido de: 232861.

El total de personas a las que se le ha realizado al menos una rt-PCR es de: 174623.

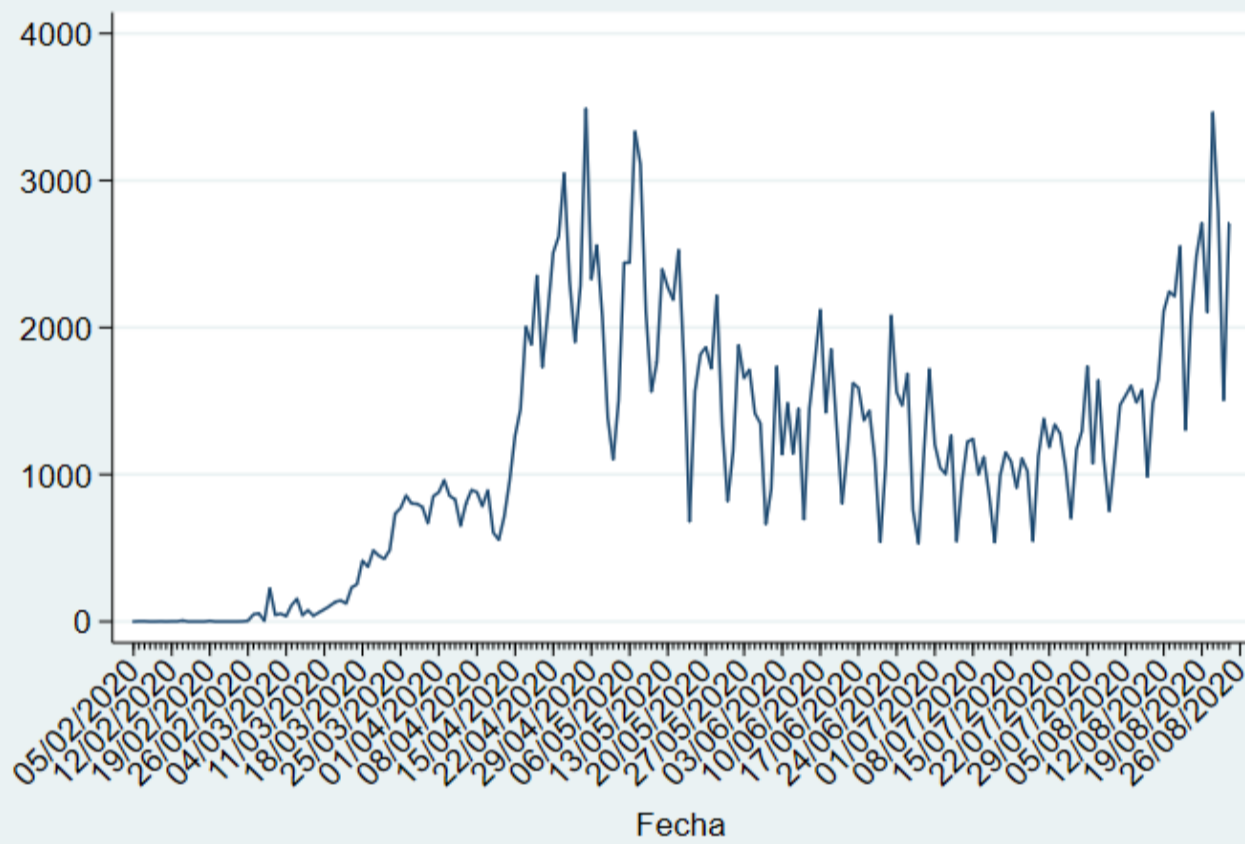
Se muestra en una tabla el número y frecuencia de rt-PCR por persona. [b]Nota[b]: el porcentaje de positivos se ha calculado sólo cuando se disponía de al menos 5 rt-PCR al día.

PCR diarias por hospital

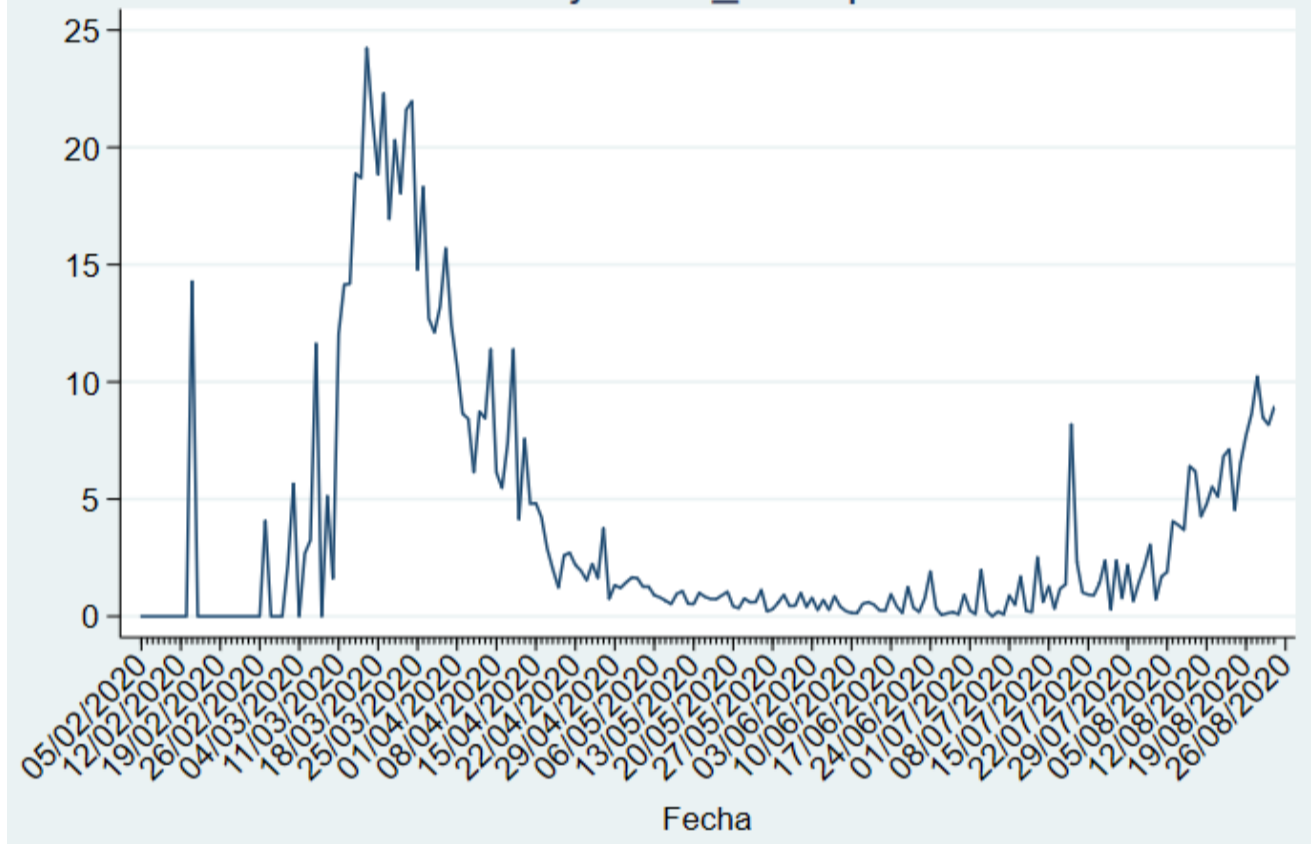


Nº de rt-PCR	Nº de personas	Porcentaje
1	174623	74.99
2	39626	17.02
3	10544	4.53
4	3766	1.62
5	1489	0.64
6	715	0.31
7	347	0.15
8	196	0.08
9	124	0.05
10 o más	1431	0.61
Total rt-PCR	232861	100.00

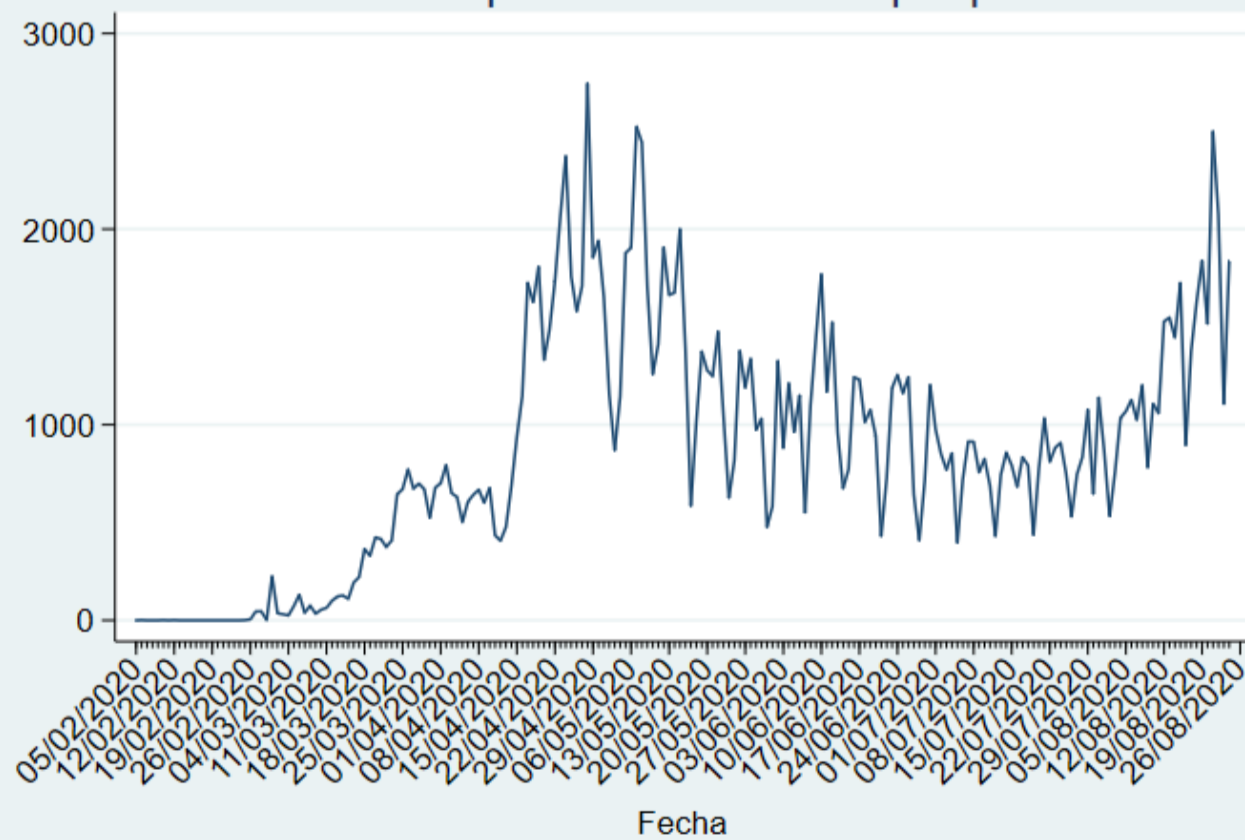
PCR diarias



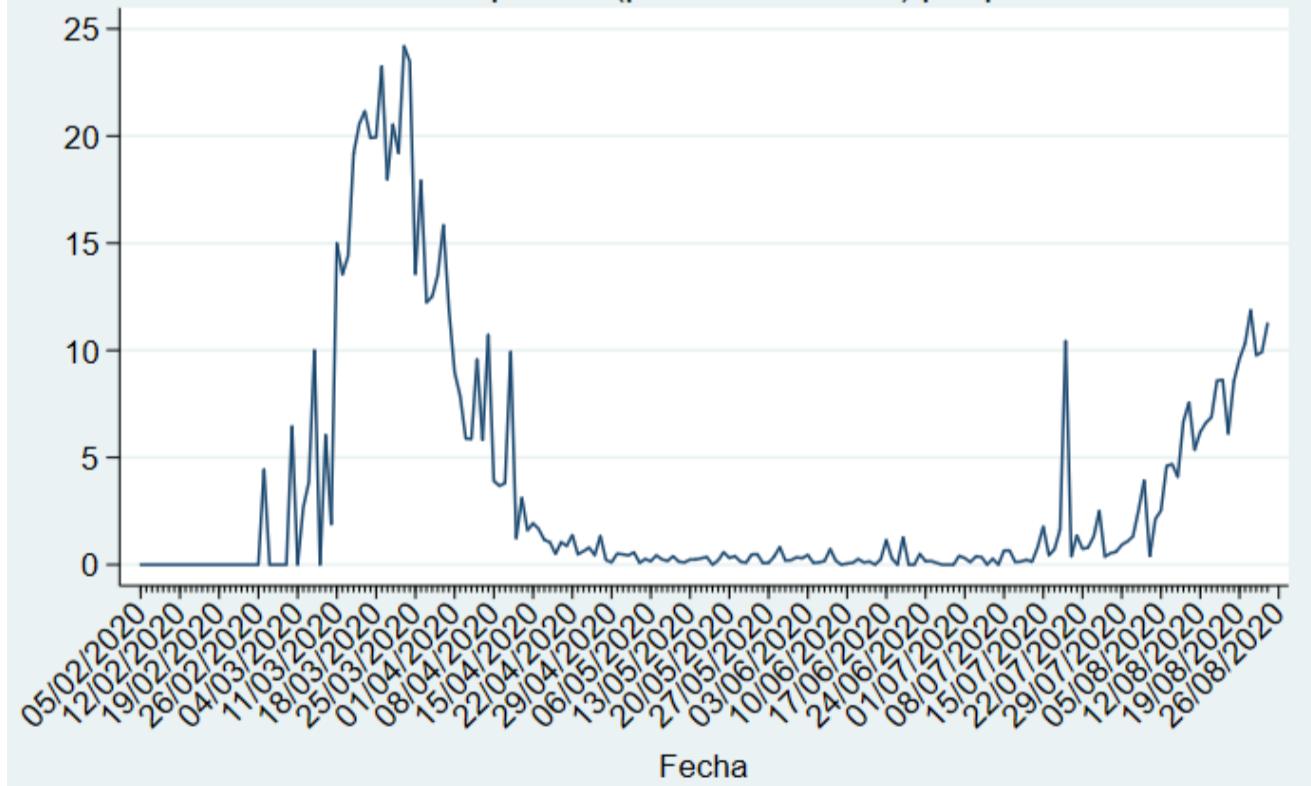
Porcentaje de rt_PCR positivas



Personas a las que se le hace PCR por primera vez

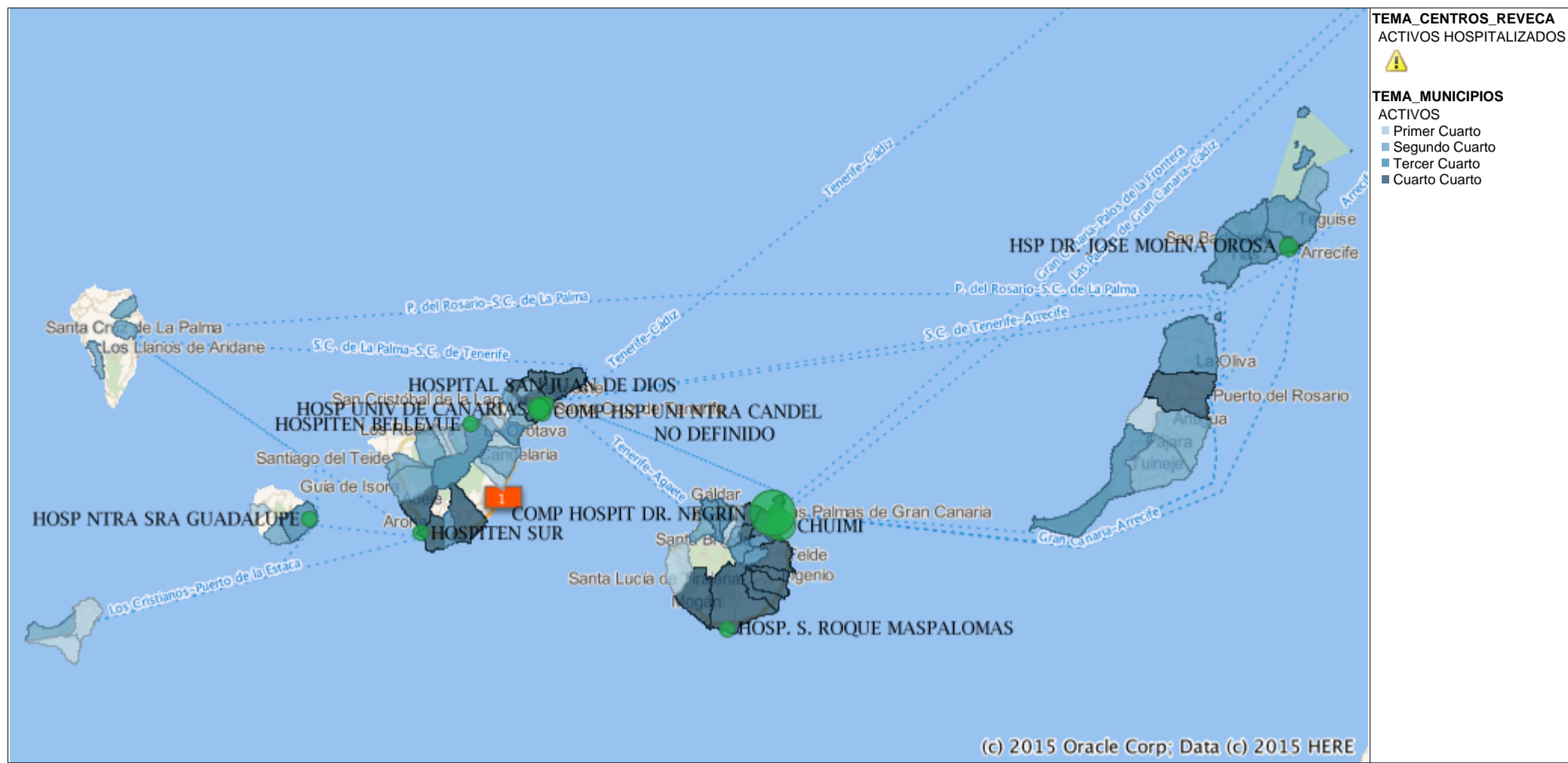


Porcentaje de positivos usando una prueba (positiva si la tuvo) por persona



Mapa de casos activos según municipio de residencia

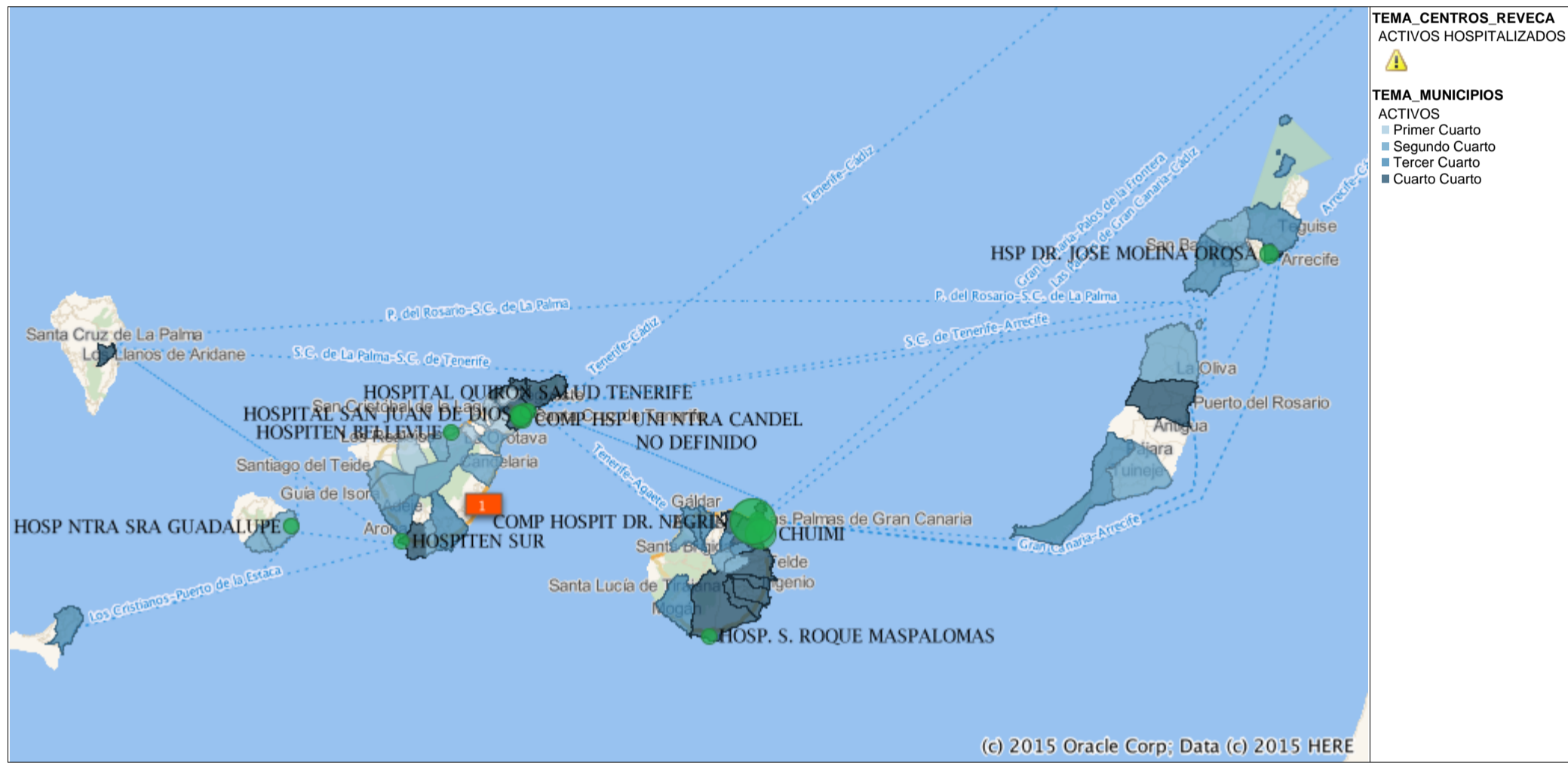
Se muestran los casos en función del municipio de residencia de los mismos. En la tabla "Casos activos según municipio de residencia y municipio del centro declarante" de la página 4 de este mismo informe se detalla el número de casos según el municipio de residencia.



(c) 2015 Oracle Corp; Data (c) 2015 HERE

Mapa de casos activos según municipio del centro declarante

Se muestran los casos en función del municipio del centro declarante de los mismos. En la tabla "Casos activos según municipio de residencia y municipio del centro declarante" de la página 4 de este mismo informe se detalla el número de casos según el municipio de declaración del centro.



(c) 2015 Oracle Corp; Data (c) 2015 HERE

Casos activos domiciliarios en función de municipio de residencia y municipio de declaración

De los datos de tarjeta sanitaria se saca la residencia del caso y se le asigna al municipio de residencia. Por otra parte, en función del centro al que acude el caso cuando es diagnosticado de COVID-19 o si su muestra es remitida a un hospital de referencia, se asigna el caso al municipio de declaración. Por tanto se representan los casos en función de estos dos municipios y se calcula también la incidencia acumulada (casos/población * 100.000 habitantes) usando como referencia la población de 2019 del Instituto Canario de Estadística (ISTAC) a partir de datos del Instituto Nacional de Estadística (INE).

Área declarante	Municipio declarante	Activos en domicilio	IA	Área de residencia	Municipio de residencia	Activos en domicilio	IA
Desconocido	DESCONOCIDO			Desconocido	DESCONOCIDO		
	NODEF				NODEF		81
El Hierro	EL PINAR			El Hierro	EL PINAR	1	53,48
	FRONTERA				FRONTERA	2	48,86
	VALVERDE	6	119,88		VALVERDE	1	19,98
Fuerteventura	ANTIGUA			Fuerteventura	ANTIGUA	3	24,08
	BETANCURIA				BETANCURIA	1	131,93
	LA OLIVA	4	15,05		LA OLIVA	7	26,34
	PAJARA	8	37,93		PAJARA	13	61,63
	PUERTO DEL ROSARIO	28	68,71		PUERTO DEL ROSARIO	19	46,62
	TUINEJE	3	19,68		TUINEJE	4	26,24
Gran Canaria	AGAETE	2	35,8	Gran Canaria	AGAETE	3	53,71
	AGÜIMES	15	47,44		AGÜIMES	39	123,34
	ARTENARA				ARTENARA		
	ARUCAS	14	36,71		ARUCAS	30	78,66
	FIRGAS				FIRGAS	3	40,24
	GALDAR	11	45,38		GALDAR	17	70,13
	INGENIO	19	60,66		INGENIO	37	118,13
	LAS PALMAS DE G.C.	1.211	318,75		LAS PALMAS DE G.C.	977	257,16
	MOGAN	11	54,8		MOGAN	33	164,41
	MOYA				MOYA	1	12,99
	SAN BARTOLOME DE TIRAJANA	14	26,2		SAN BARTOLOME DE TIRAJANA	28	52,39
	SAN NICOLAS DE TOLENTINO				SAN NICOLAS DE TOLENTINO	1	13,33
	SANTA BRIGIDA	10	54,76		SANTA BRIGIDA	15	82,13
	SANTA LUCIA DE TIRAJANA	33	45		SANTA LUCIA DE TIRAJANA	73	99,55
	STA. Mª DE GUIA DE G.C.	6	43,32		STA. Mª DE GUIA DE G.C.	6	43,32
	TEJEDA				TEJEDA		
	TELDE	61	59,43		TELDE	143	139,31
	TEROR	12	95,85		TEROR	24	191,71
	VALLESECO				VALLESECO	3	80,02
	VALSEQUILLO DE G.C.	5	53,53		VALSEQUILLO DE G.C.	10	107,07
VEGA DE SAN MATEO	4	52,94	VEGA DE SAN MATEO	9	119,11		
La Gomera	AGULO			La Gomera	AGULO		
	ALAJERO				ALAJERO		
	HERMIGUA				HERMIGUA		
	S. SEBASTIAN DE LA GOMERA	3	32,99		S. SEBASTIAN DE LA GOMERA	6	65,98
	VALLE GRAN REY				VALLE GRAN REY	1	21,91
	VALLEHERMOSO				VALLEHERMOSO		
La Palma	BARLOVENTO			La Palma	BARLOVENTO		
	BREÑA ALTA	16	222,1		BREÑA ALTA		
	BREÑA BAJA				BREÑA BAJA		
	EL PASO				EL PASO		
	FUENCALIENTE DE LA PALMA				FUENCALIENTE DE LA PALMA		
	GARAFIA				GARAFIA		
	LOS LLANOS DE ARIDANE				LOS LLANOS DE ARIDANE	2	9,77
	PUNTAGORDA				PUNTAGORDA		
	PUNTALLANA				PUNTALLANA		
	SAN ANDRES Y SAUCES				SAN ANDRES Y SAUCES	2	48,3
	SANTA CRUZ DE LA PALMA				SANTA CRUZ DE LA PALMA	3	19,09
	TAZACORTE				TAZACORTE		
	TIJARAFE				TIJARAFE		
VILLA DE MAZO			VILLA DE MAZO				
Lanzarote	ARRECIFE	193	306,41	Lanzarote	ARRECIFE	125	198,45
	HARIA				HARIA	3	58,56
	SAN BARTOLOME				SAN BARTOLOME	13	69,09
	TEGUISE	9	40,28		TEGUISE	16	71,61
	TIAS	5	24,79		TIAS	18	89,24
	TINAJO	2	31,85		TINAJO	6	95,56
	YAIZA	7	42,24		YAIZA	12	72,42
Tenerife	ADEJE	12	25,07	Tenerife	ADEJE	19	39,69
	ARAFO				ARAFO	1	18,01
	ARICO				ARICO		
	ARONA	27	33,24		ARONA	49	60,33
	BUENAVISTA DEL NORTE				BUENAVISTA DEL NORTE		
	CANDELARIA	3	10,72		CANDELARIA	10	35,73
	EL ROSARIO	1	5,76		EL ROSARIO	4	23,03
	EL SAUZAL				EL SAUZAL		
	EL TANQUE				EL TANQUE		
	FASNIA				FASNIA	1	35,89
	GARACHICO				GARACHICO		
	GRANADILLA DE ABONA	13	25,92		GRANADILLA DE ABONA	22	43,87
	GUIA DE ISORA	2	9,36		GUIA DE ISORA	4	18,72
	GUIMAR	2	9,91		GUIMAR	2	9,91
	ICOD DE LOS VINOS	1	4,3		ICOD DE LOS VINOS	2	8,6
	LA GUANCHA				LA GUANCHA		
	LA MATANZA DE ACENTEJO	1	11,04		LA MATANZA DE ACENTEJO	1	11,04
	LA OROTAVA	3	7,14		LA OROTAVA	7	16,66
	LA VICTORIA DE ACENTEJO				LA VICTORIA DE ACENTEJO	1	10,89
	LOS REALEJOS	3	8,24		LOS REALEJOS	5	13,74
	LOS SILOS				LOS SILOS		
	PUERTO DE LA CRUZ	4	13,13		PUERTO DE LA CRUZ	4	13,13
	S. CRISTOBAL DE LA LAGUNA	85	53,97		S. CRISTOBAL DE LA LAGUNA	89	56,51
	SAN JUAN DE LA RAMBLA				SAN JUAN DE LA RAMBLA	1	20,71
	SAN MIGUEL DE ABONA	3	14,36		SAN MIGUEL DE ABONA	10	47,88
	SANTA CRUZ DE TENERIFE	255	123		SANTA CRUZ DE TENERIFE	97	46,79
	SANTA URSULA	1	6,81		SANTA URSULA	3	20,44
	SANTIAGO DEL TEIDE	2	18		SANTIAGO DEL TEIDE	4	36
	TACORONTE	1	4,14		TACORONTE	2	8,29
	TEGUESTE	1	8,85		TEGUESTE	3	26,56
VILAFLORES			VILAFLORES				
Suma Total		2.132	99,01	Suma Total		2.132	99,01

Metodología

Dado el aumento diario de casos se considera prioritaria la declaración de los mismos. [b]/[b] Esto se traduce en que los casos en los que no se tiene la fecha de inicio de síntomas, provisionalmente se utiliza la fecha de positivo de la PCR. La automatización del envío de información sobre defunciones, ingreso en UCI y hospitalización garantiza la fiabilidad de la misma, si bien las altas epidemiológicas están sobreestimadas debido a cambios de criterio y altas hospitalarias. Deben interpretarse los datos en relación al periodo de estudio: personas que dieron positivo a una PCR para SARS-CoV-2 hasta las **06:00 horas del 24/08/2020**. La asignación geográfica del caso se hará en función de la procedencia de la muestra. Cuando este parámetro no esté disponible se asignará el caso al hospital de referencia que procesa la muestra, lo cual explica la ligera infraestimación de los casos en las islas menores, y sobreestimación en las islas capitales. Para solventar esto se utiliza también el municipio de residencia de tarjeta sanitaria. Por ahora no se están contemplando sospechas de COVID-19 a las que no se les ha tomado PCR, ni sospechas de COVID-19 en las que el resultado de las PCR ha sido negativo para este análisis, aspecto que se intentará incluir lo antes posible. Desde el 05/04/2020 se cambia el formato del informe. Desde el 29/04/2020 se produce la carga de pruebas e información clínica sobre ingresos, ingresos en UCI y defunciones de manera automática.

Fe de erratas

-En el informe del 05/04/2020 en el apartado de "Casos activos según municipio de residencia y municipio del centro declarante" se contabilizaron los casos activos que nunca habían requerido hospitalización, se corrige para que contabilicen todos los casos activos en domicilio, incluidos los casos activos con alta hospitalaria.
-Los informes desde el día 29/04/2020 al 02/05/2020 se han realizado con datos de rt-PCR del día previo hasta las 06:00am, por lo que se corrige independientemente de la nota de la cabecera.