

INFORME DIARIO DE SITUACIÓN DEL COVID-19 EN LA COMUNIDAD AUTÓNOMA DE CANARIAS

En este informe se incluye a todas las personas diagnosticadas de COVID-19 (a partir de ahora, casos) mediante criterio microbiológico (detección de ARN de SARS-CoV-2 mediante rt-PCR) en la Comunidad Autónoma de Canarias hasta las **06:00 horas del 07/09/2020**.

La ventana temporal comienza el **28 de enero**, día antes de que la primera persona con COVID-19 diagnosticada en Canarias, iniciara síntomas. Se considera hospitalización a la asignación de cama en un centro hospitalario; así la atención en los servicios de urgencias sin ingreso y las hospitalizaciones a domicilio, no se consideran hospitalizaciones propiamente dichas.

Nota 1: Para la contabilización de casos, si no se dispone transitoriamente de la fecha de declaración no se incluyen en el presente conteo de casos.

Nota 2: Desde el informe del 29/04/2020 se ha actualizado retrospectivamente los datos mediante la automatización de envíos acumulados de datos clínicos y microbiológicos por parte de los hospitales que realizan rt-PCR, lo cual ha permitido también pasar de dar los datos de rt-PCR de dos días antes.

Situación actual

Se representan los casos cerrados y activos. El cierre epidemiológico del caso se produce cuando se cumple criterio de recuperación (PCR negativa o 14 días tras inicio de síntomas) o fallecimiento. El resto de casos se consideran activos, y pueden encontrarse en domicilio u hospitalizados en unidad de críticos o no.

Se ha desagregado por área de salud, aunque se contabilizan agregados en el total. Además se ha representado en la tabla de la izquierda los casos según el área al que pertenece el centro que ha declarado el caso y en la tabla de la derecha el área al que pertenecen según la residencia del caso.

Situación actual según área de declaración

Área según declaración	Activos			Cerrados		Suma Total
	Domiciliarios	Hospitalizados		Fallecidos	Recuperados	
		En planta	UCI			
1. Tenerife	1.072	38	10	122	1.584	2.826
2. Gran Canaria	3.995	152	33	55	836	5.071
3. La Palma	30			3	112	145
4. Lanzarote	498	13	1	6	172	690
5. Fuerteventura	147	2			187	336
6. La Gomera	9	1			10	20
7. El Hierro	37				1	38
Área desconocida					1	1
Suma Total	5.788	206	44	186	2.903	9.127

Situación actual según área de residencia

Área según residencia	Activos			Cerrados		Suma Total
	Domiciliarios	Hospitalizados		Fallecidos	Recuperados	
		En planta	UCI			
1. Tenerife	889	36	9	117	1.487	2.538
2. Gran Canaria	3.986	145	32	53	830	5.046
3. La Palma	28			7	107	142
4. Lanzarote	471	12	1	7	164	655
5. Fuerteventura	148	2			209	359
6. La Gomera	12	1			9	22
7. El Hierro	28				3	31
Área desconocida	226	10	2	2	94	334
Suma Total	5.788	206	44	186	2.903	9.127

Distribución por edad y sexo

Se utilizan grupos de edad decenales y un grupo para 90 o más años. Se muestra el porcentaje de casos por sexo y totales en cada grupo de edad.

Nota: para la desagregación por edad y sexo es necesaria la fecha de inicio de síntomas de los casos. Si algún caso transitoriamente no dispone de esta información no se incluye en el conteo de la tabla.

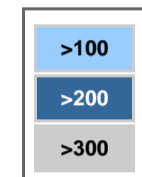
Grupo de edad	Casos			Porcentaje			Total	Total
	Desconocido	Mujer	Varón	Desconocido	Mujer	Varón		
0-9 años		163	172		3,5%	3,9%	335	3,7%
10-19 años		316	325		6,8%	7,3%	641	7,0%
20-29 años	1	873	873	100,0%	18,8%	19,6%	1.747	19,2%
30-39 años		840	795		18,1%	17,8%	1.635	17,9%
40-49 años		803	768		17,3%	17,2%	1.571	17,2%
50-59 años		656	642		14,1%	14,4%	1.298	14,2%
60-69 años		441	432		9,5%	9,7%	873	9,6%
70-79 años		283	304		6,1%	6,8%	587	6,4%
80-89 años		203	132		4,4%	3,0%	335	3,7%
90 o más años		71	20		1,5%	0,4%	91	1,0%
Edad desconocida	2				0,0%		2	0,0%
Suma Total	1	4.651	4.463	100,0%	100,0%	100,0%	9.115	100,0%

Incidencia acumulada por edad y sexo

Se utilizan grupos de edad decenales y un grupo para 90 o más años. Se muestra la incidencia acumulada (casos entre población por 100.000 habitantes) por sexo y totales en cada grupo de edad.

Nota: Se ha utilizado la población de 2019 del Instituto Canario de Estadística (ISTAC) a partir de datos del Instituto Nacional de Estadística (INE).

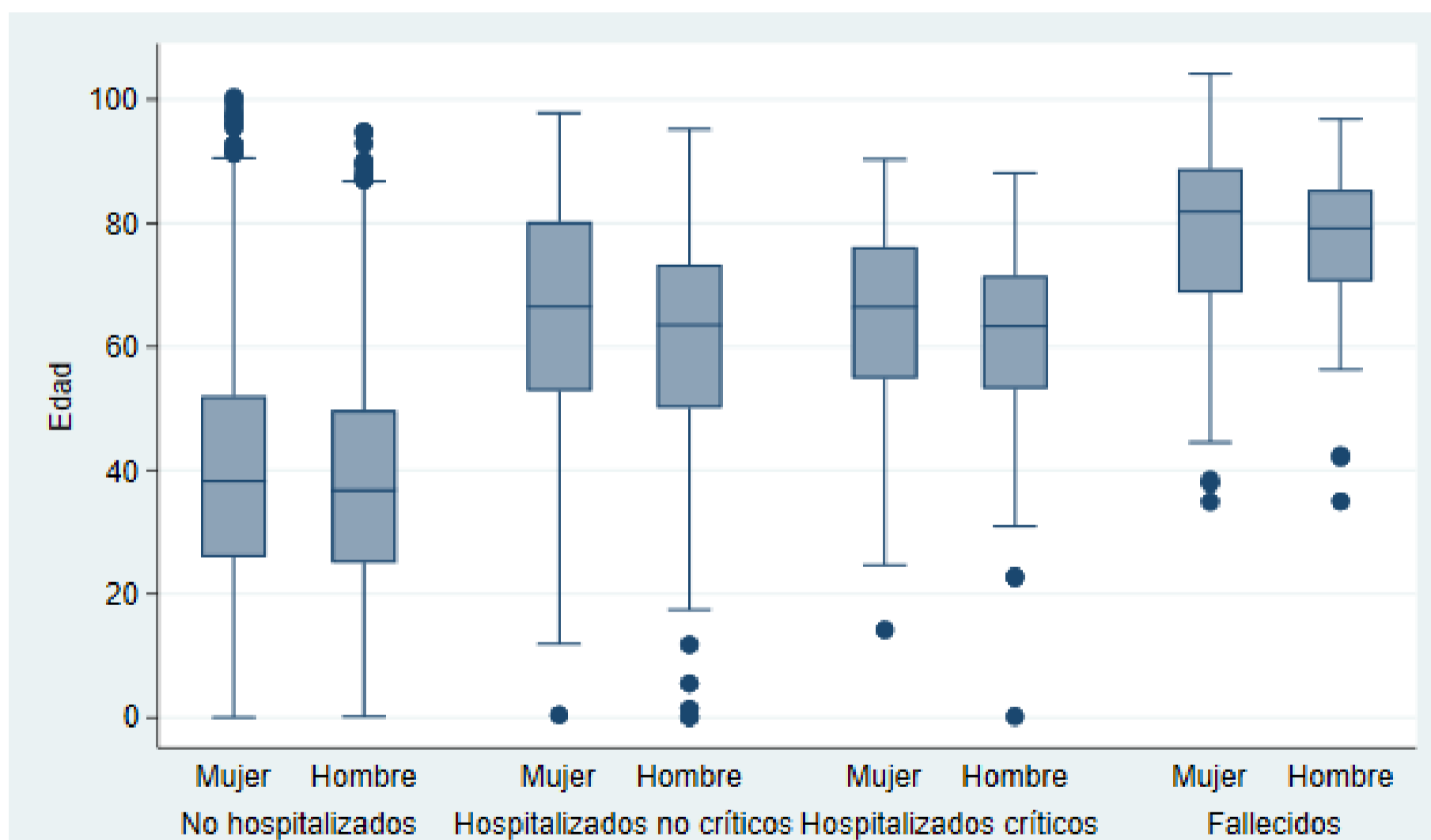
Grupo de edad	Mujer	Varón	Total
0-9 años	190,16	190,26	190,21
10-19 años	292,35	284,44	288,29
20-29 años	702,49	698,04	700,26
30-39 años	530,05	507,34	518,76
40-49 años	422,72	389,39	405,74
50-59 años	387,43	378,96	383,2
60-69 años	379,66	389,85	384,64
70-79 años	355,71	443,91	396,51
80-89 años	438,68	447,93	442,28
90 o más años	739,97	483,21	662,59
Edad desconocida			
Suma Total	427,71	418,68	423,24



Media de edad en función del sexo y situación del caso

Se representa en diagrama de cajas la distribución por sexos los distintos subgrupos de casos: casos no hospitalizados, casos hospitalizados no críticos, casos hospitalizados críticos y fallecidos. Explicación del gráfico (https://es.wikipedia.org/wiki/Diagrama_de_caja): consta de cajas con bigotes y puntos adyacentes que representan:

- Borde inferior de la caja: percentil 25
- Borde superior de la caja: percentil 75
- Línea horizontal dentro de la caja: mediana de la edad (percentil 50)
- Bigotes superior e inferior: 1.5 veces el rango intercuartílico (percentil 75- percentil 25).
- Puntos adyacentes: valores extremos (outliers)



Morbilidad según número de patologías previas

Se clasifican los casos en función de la demanda de asistencia sanitaria (sin ingreso, ingreso no crítico e ingreso crítico) y de si han fallecido de todos los casos acumulados. Se contabilizan las siguientes patologías para clasificar según la morbilidad preexistente descrita a la derecha de la tabla.

Nota 1: No se ha clasificado el caso según la demanda de atención sanitaria si se desconoce si ha tenido ingreso hospitalario y/o ingreso en unidad de críticos.

Nota 2: La evaluación de la morbilidad sólo se ha hecho cuando la información sobre sus antecedentes médicos está disponible.

Nº de patologías	No hospitalizados	Porcentaje	Hospitalizados no críticos	Porcentaje	Hospitalizados críticos	Porcentaje	Fallecidos	Porcentaje	Casos evaluados	Total de casos
0	607	7,9%	97	9,3%	21	10,0%	7	3,8%	732	732
1	1.125	14,7%	281	26,9%	66	31,4%	36	19,7%	1.508	1.508
2	361	4,7%	237	22,7%	52	24,8%	64	35,0%	714	716
3	97	1,3%	108	10,3%	19	9,0%	39	21,3%	263	263
4	14	0,2%	35	3,4%	8	3,8%	13	7,1%	70	71
5			5	0,5%	3	1,4%	5	2,7%		13
6	1	0,0%								1
7	1	0,0%	1	0,1%						2
Desconocido	5.469	71,3%	280	26,8%	41	19,5%	19	10,4%	5.809	5.821
Suma Total	7.675	100,0%	1.044	100,0%	210	100,0%	183	100,0%	9.112	9.127

Patologías evaluadas:

- Diabetes mellitus
- Enfermedad cardiovascular crónica (incluida hipertensión arterial)
- Enfermedad hepática crónica
- Enfermedad pulmonar crónica
- Enfermedad renal crónica
- Enfermedad neurológica o neuromuscular
- Inmunodeficiencia incluyendo VIH
- Cáncer.

Morbilidad según GMA por tipo de caso, grupo de edad y sexo

Se clasifican los casos según su Grupo de Morbilidad Ajustada (GMA), un indicador muy utilizado en Atención Primaria que proporciona información sobre la morbilidad de cada caso. Para facilitar su interpretación se han conservado los colores originales utilizados por DragoAP. Además se ha clasificado cada caso en función de la demanda de asistencia sanitaria (no hospitalizado, hospitalizado no crítico y hospitalizado crítico) y de si ha fallecido. Se han clasificado los casos según menor de 65 años, 65-74 años y más de 74 años.

Nota: El GMA es desconocido si el caso no tiene tarjeta sanitaria o lleva mucho tiempo si estar adscrito a un cupo médico, entre otras razones.

Nota: Para más información sobre el proyecto GMA puede consultarse el artículo original en abierto en: <https://www.elsevier.es/es-revista-atencion-primaria-27-articulo-los-grupos-morbilidad-ajustados-nuevo-S0212656716302104>

Se muestran 3 tablas en función del grupo de edad (0-64 años, 65-74 años y 75 o más años) y se clasifica en filas según el percentil de GMA y en columnas según la demanda asistencial (no hospitalización, hospitalización no crítica y hospitalización crítica) y si ha fallecido, mostrando tanto el número de casos como el porcentaje de percentil de GMA para cada columna.

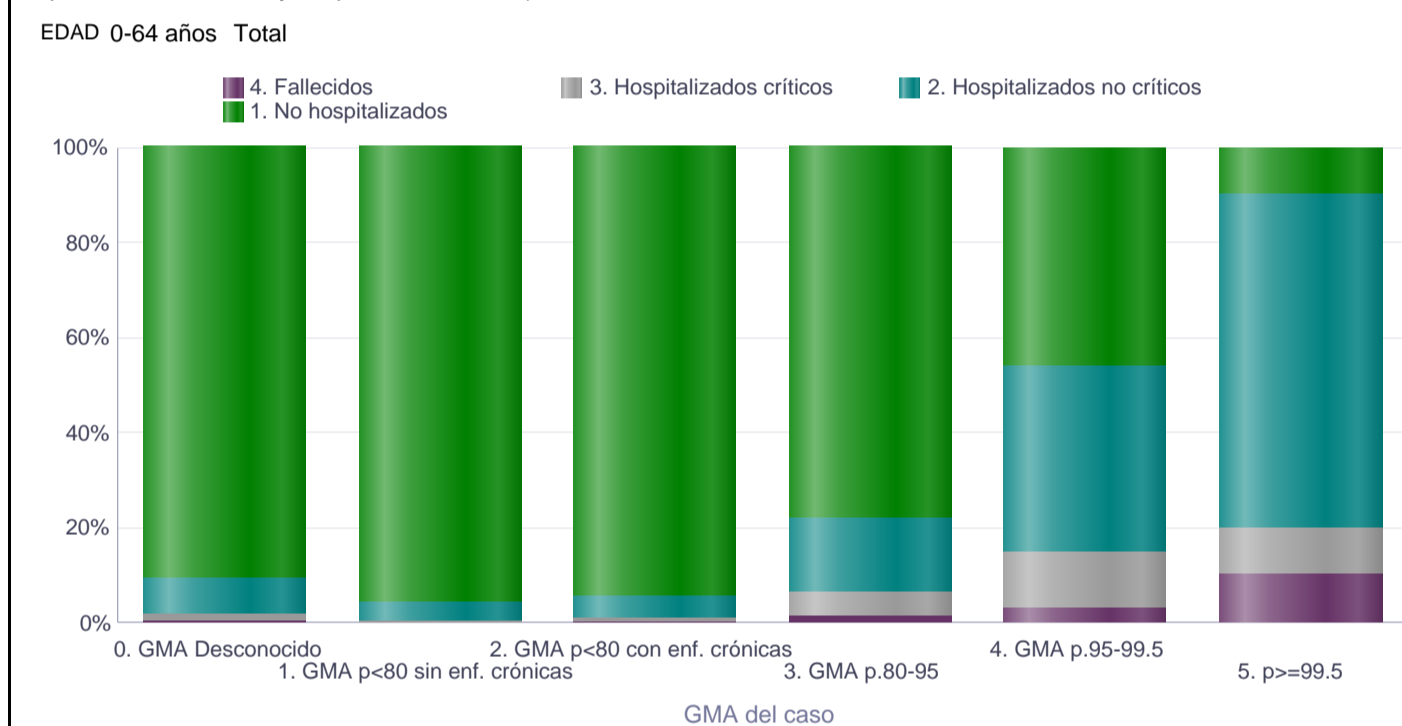
0-64 años										
GMA	Total	Evaluados	No hospitalizados	%	Hospitalizados	%	Críticos	%	Fallecidos	%
1. <80 sin enf. crónicas	1.069	15,8%	1.024	16,5%	40	8,9%	3	3,2%	1	4,2%
2. <80 con enf. crónicas	4.730	69,9%	4.459	72,1%	221	49,2%	35	36,8%	7	29,2%
3. 80-95	828	12,2%	645	10,4%	131	29,2%	41	43,2%	11	45,8%
4. 95-99.5	128	1,9%	59	1,0%	50	11,1%	15	15,8%	4	16,7%
5. >=99.5	10	0,1%	1	0,0%	7	1,6%	1	1,1%	1	4,2%
GMA desconocido	958		866		76		12		3	
Suma Total	7.723	100,0%	7.054	100,0%	525	100,0%	107	100,0%	27	100,0%

65-74 años										
GMA	Total	Evaluados	No hospitalizados	%	Hospitalizados	%	Críticos	%	Fallecidos	%
1. <80 sin enf. crónicas	5	0,8%	5	1,4%						
2. <80 con enf. crónicas	201	31,9%	142	40,0%	43	22,5%	11	22,0%	5	14,3%
3. 80-95	262	41,5%	150	42,3%	79	41,4%	18	36,0%	15	42,9%
4. 95-99.5	143	22,7%	55	15,5%	55	28,8%	21	42,0%	12	34,3%
5. >=99.5	20	3,2%	3	0,8%	14	7,3%			3	8,6%
GMA desconocido	97		44		39		10		3	
Suma Total	728	100,0%	399	100,0%	230	100,0%	60	100,0%	38	100,0%

75 o más años										
GMA	Total	Evaluados	No hospitalizados	%	Hospitalizados	%	Críticos	%	Fallecidos	%
1. <80 sin enf. crónicas	5	0,8%					4	10,3%	1	0,9%
2. <80 con enf. crónicas	90	14,5%	49	23,9%	19	7,1%	6	15,4%	16	15,1%
3. 80-95	203	32,7%	83	40,5%	82	30,6%	11	28,2%	27	25,5%
4. 95-99.5	258	41,5%	69	33,7%	128	47,8%	12	30,8%	46	43,4%
5. >=99.5	65	10,5%	4	2,0%	39	14,6%	6	15,4%	16	15,1%
GMA desconocido	55		17		21		4		12	
Suma Total	676	100,0%	222	100,0%	289	100,0%	43	100,0%	118	100,0%

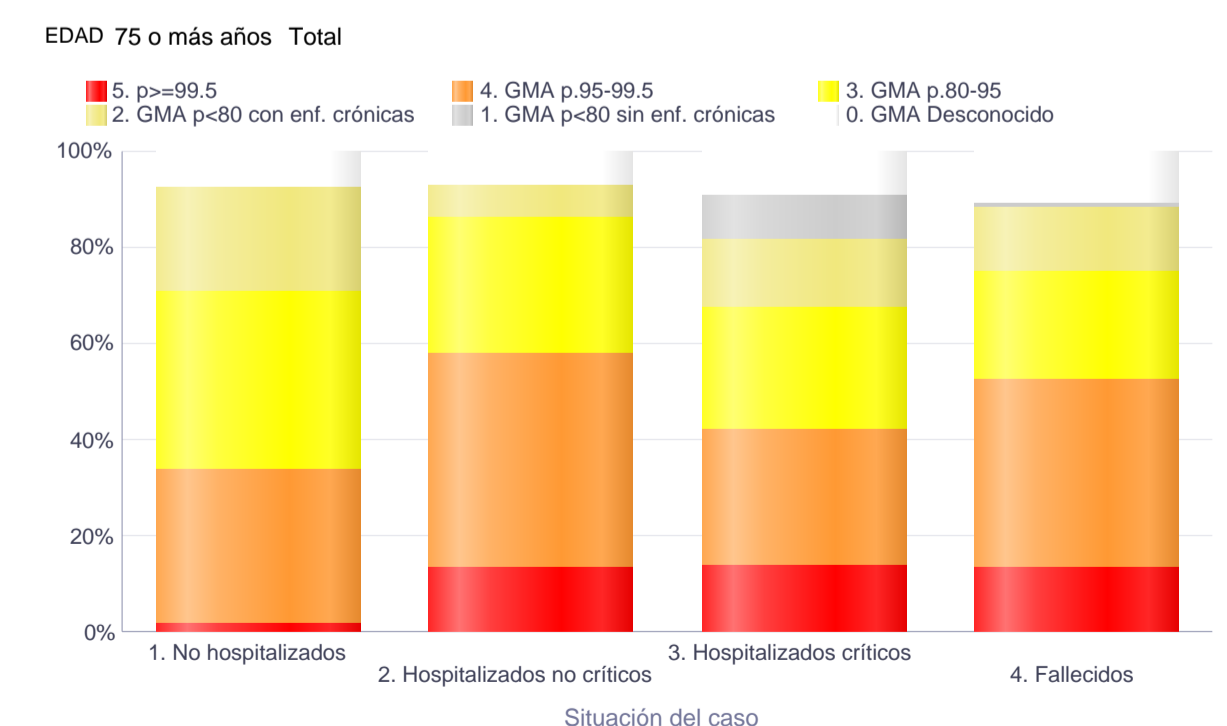
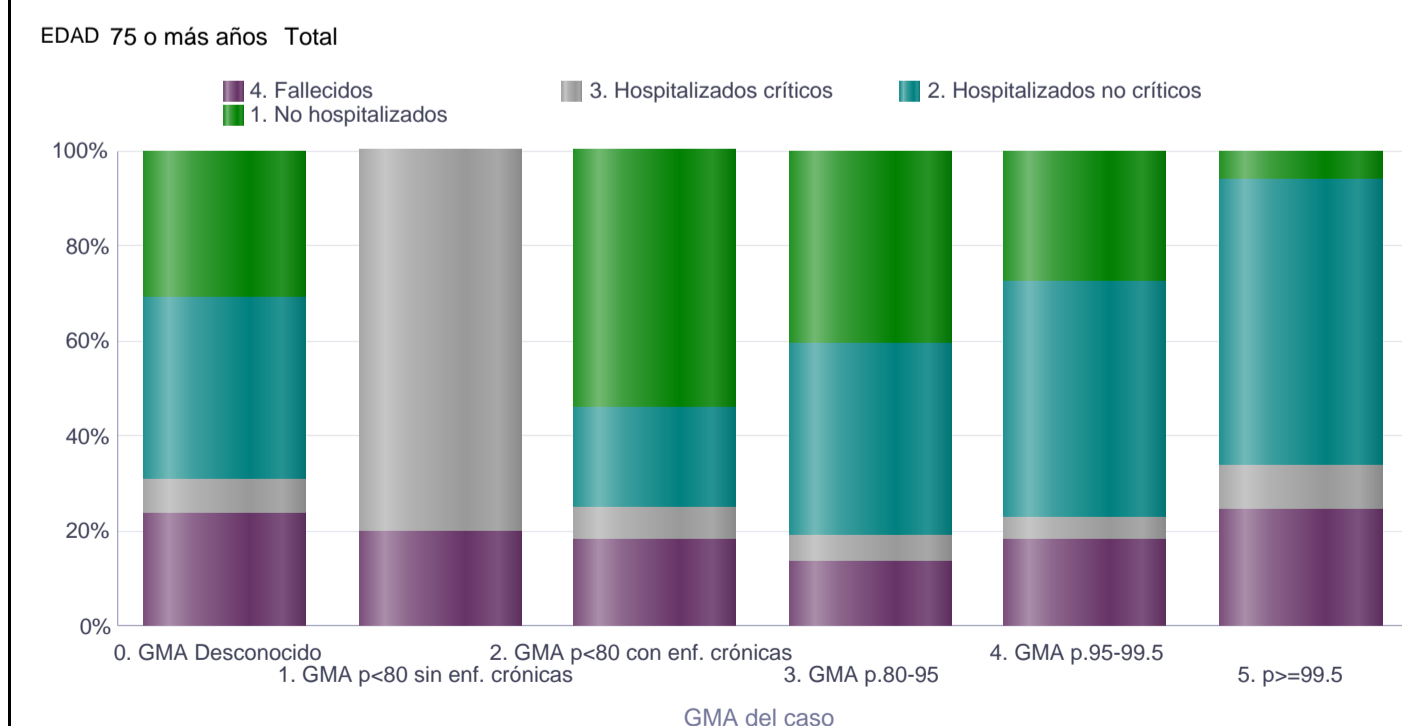
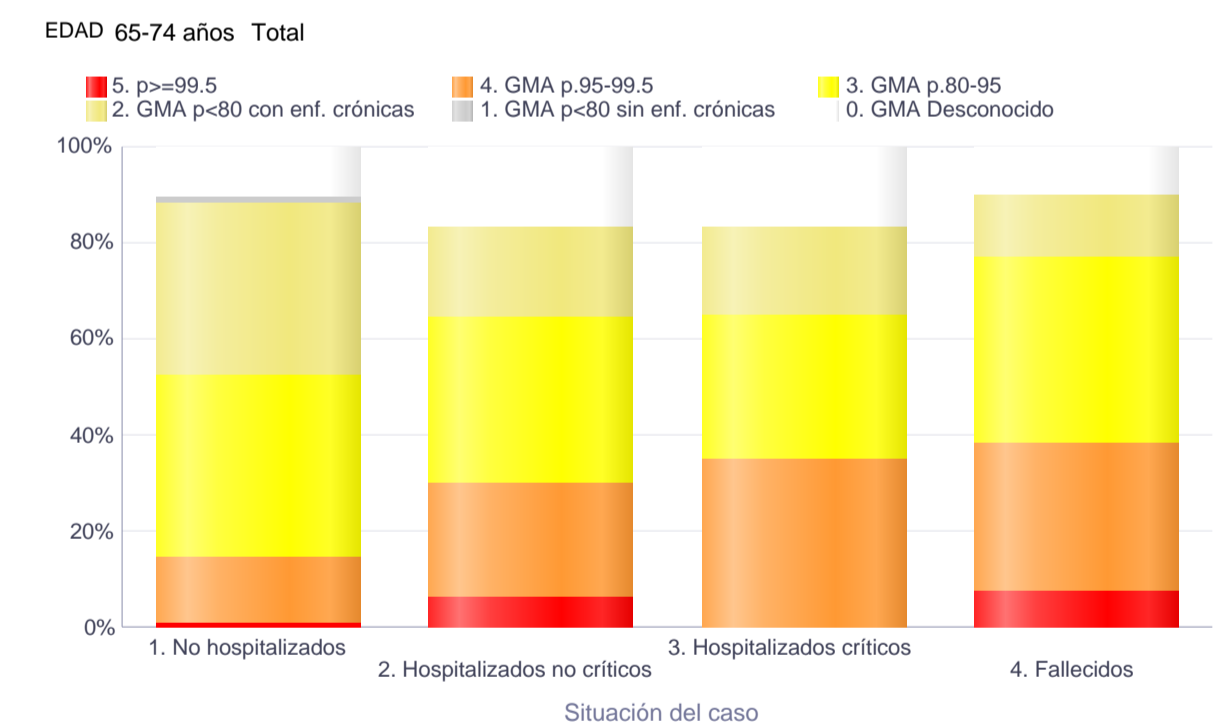
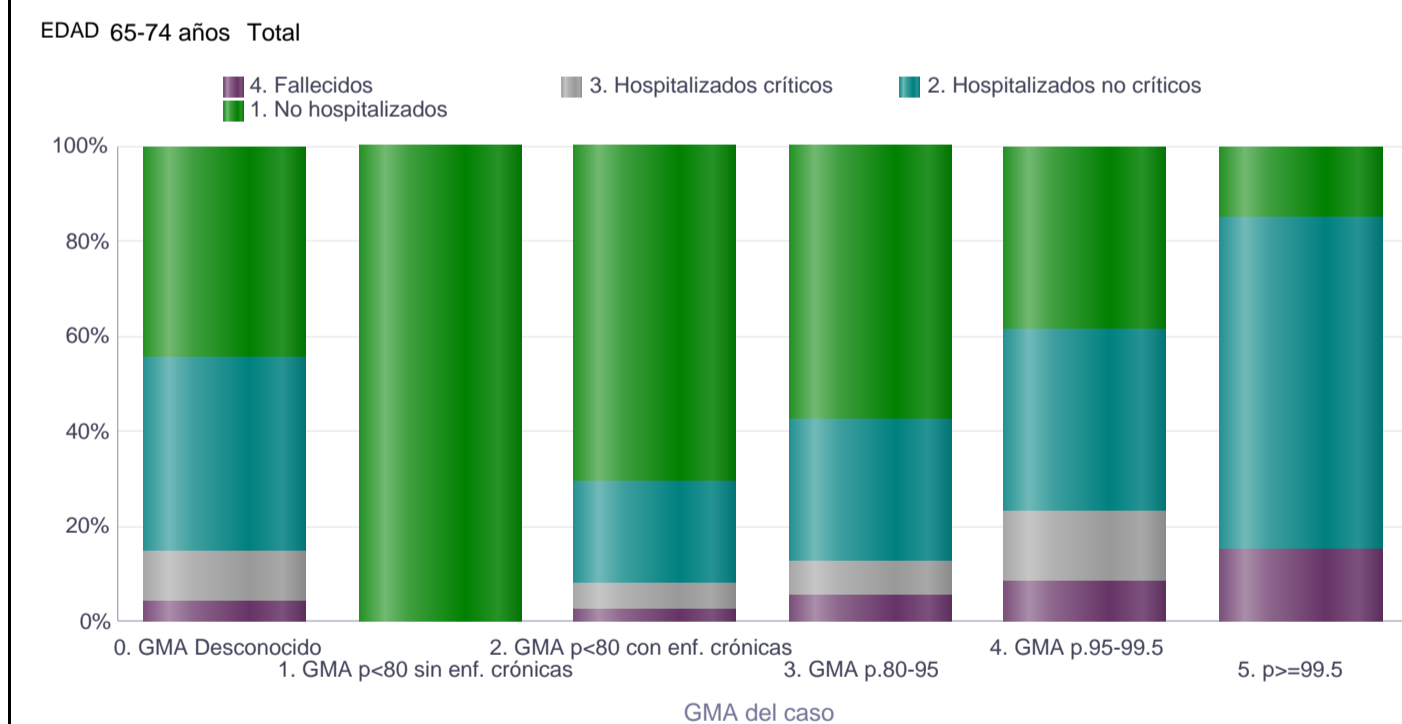
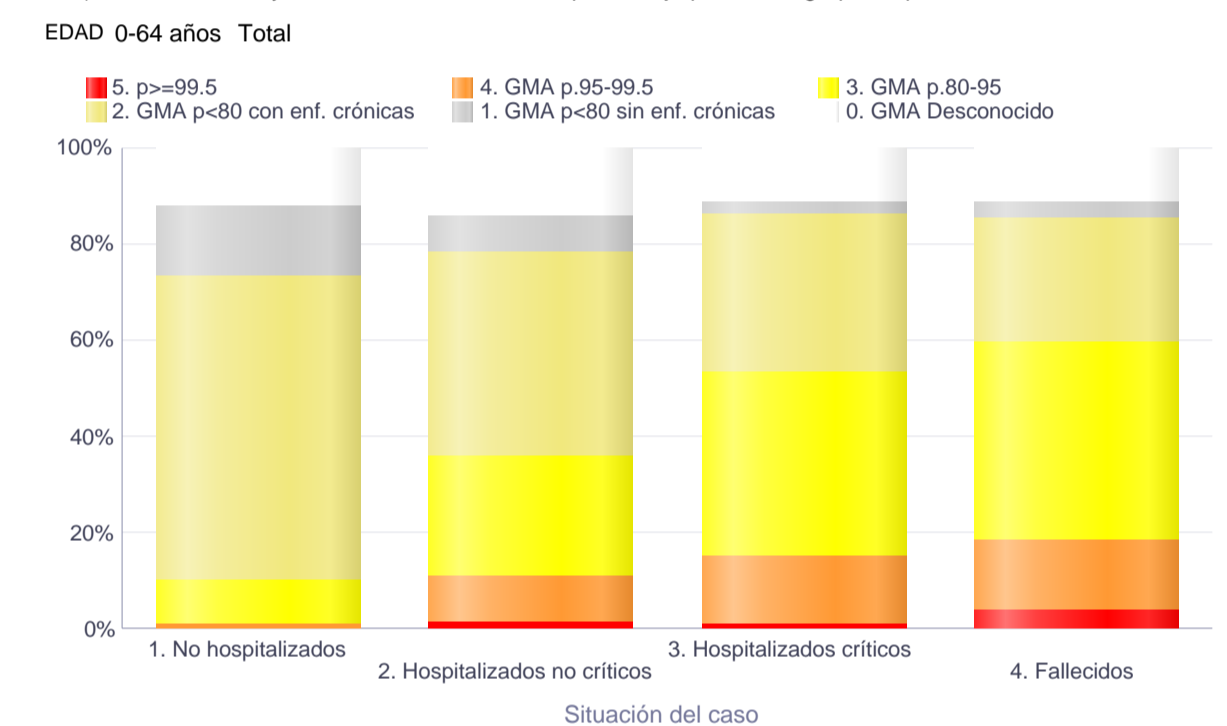
GMA según situación del caso por grupo de edad

Se muestra una gráfica para cada grupo de edad (0-64 años, 65-74 años y 75 o más años) en barras cada grupo de percentil de GMA y en colores en cada una el porcentaje para cada situación del caso según la demanda de asistencia sanitaria (no hospitalizado, hospitalización no crítica y hospitalización crítica) o si ha fallecido.



Situación del caso según GMA y grupo de edad

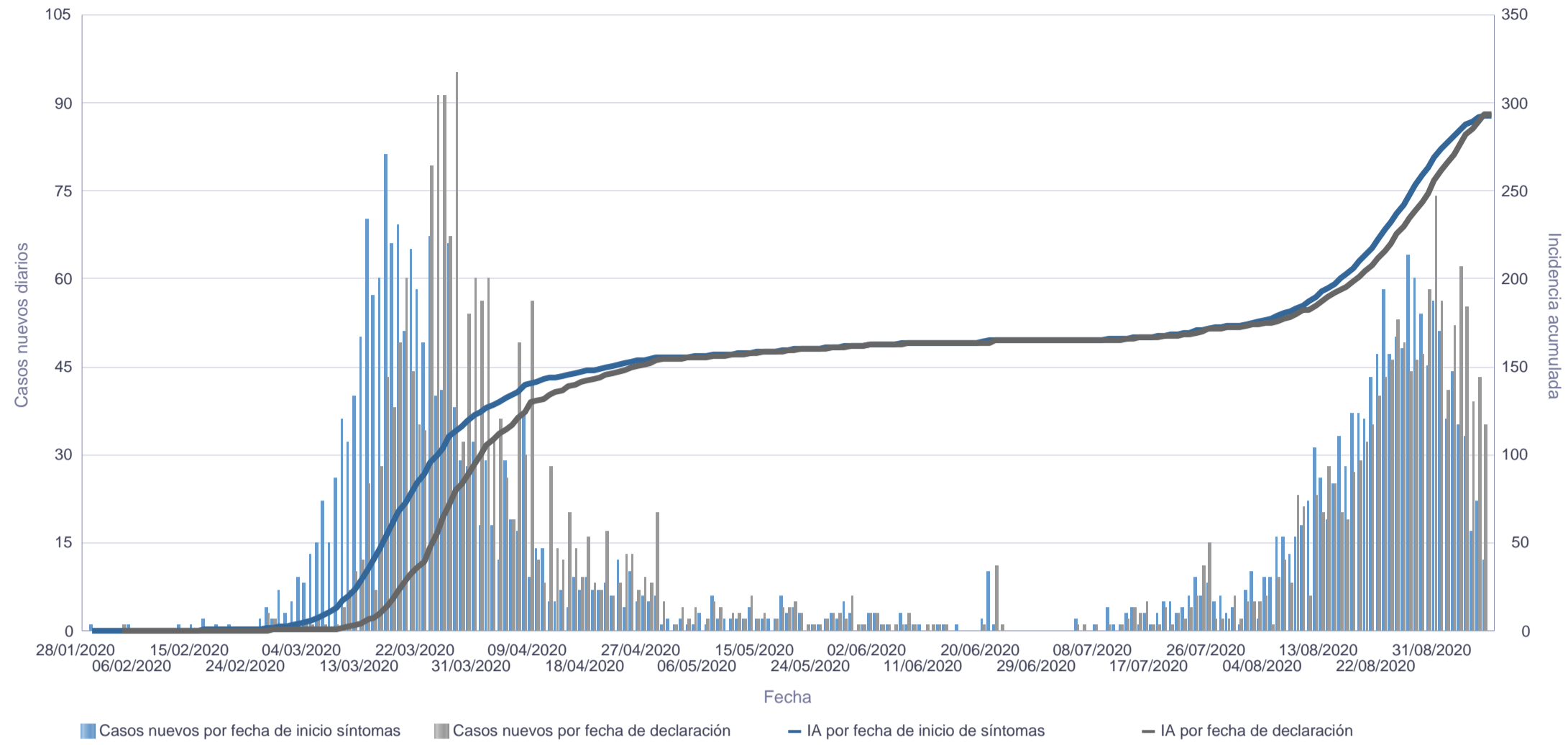
Se muestra una gráfica para cada grupo de edad (0-64 años, 65-74 años y 75 o más años) en barras cada situación del caso según la demanda de asistencia sanitaria (no hospitalizado, hospitalización no crítica y hospitalización crítica) o si ha fallecido y en colores en cada una el porcentaje para cada grupo de percentil de GMA.



Curva epidémica de la provincia de Santa Cruz de Tenerife

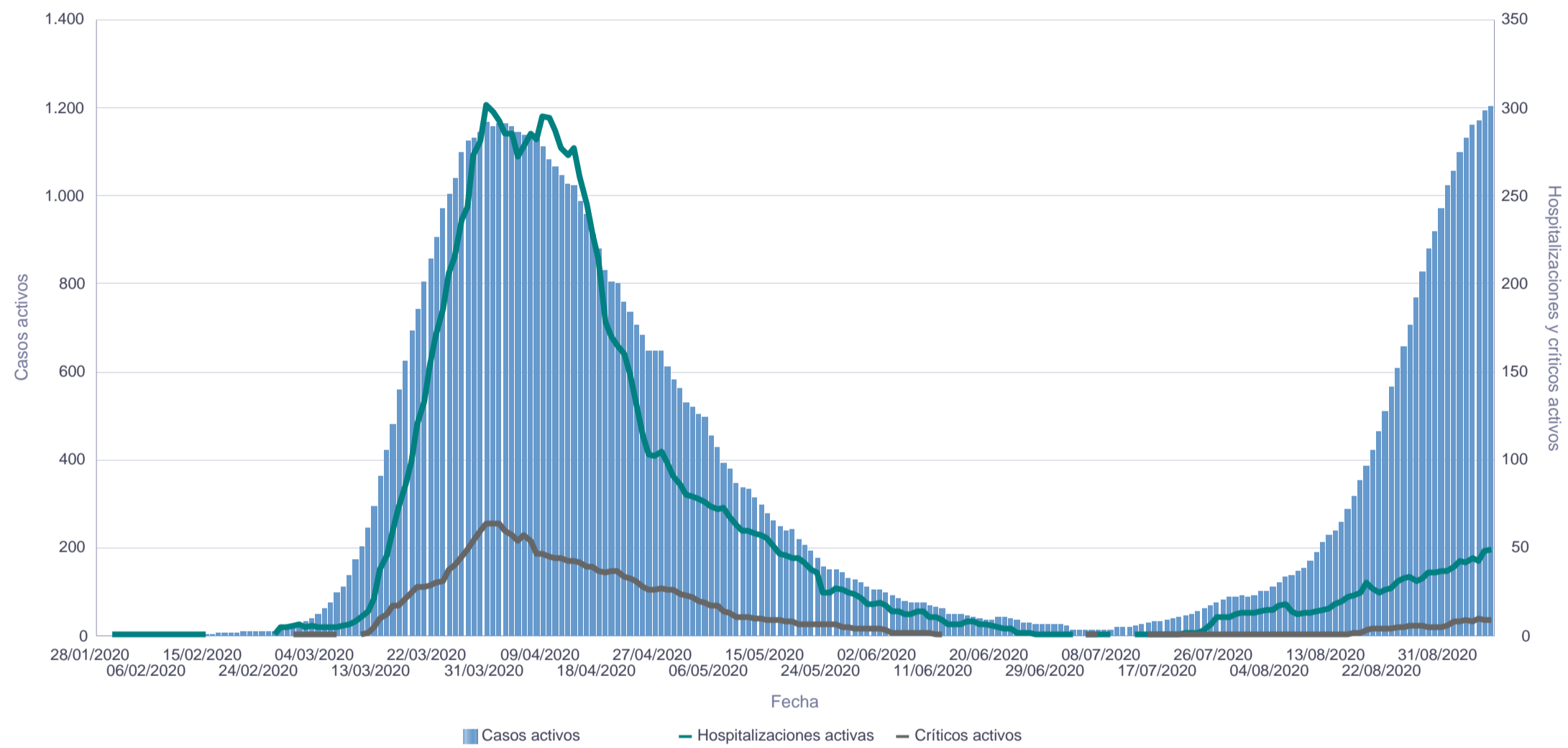
Se representan los casos nuevos diarios de dos maneras a la vez: según su fecha de inicio de síntomas (azul) y según su fecha de declaración (gris) y se calcula en base a cada fecha la incidencia acumulada mediante: número de casos / población *100.000 habitantes.

Nota: Para el cálculo de la incidencia acumulada se ha utilizado la población de 2019 del Instituto Canario de Estadística (ISTAC) a partir de datos del Instituto Nacional de Estadística (INE).



Casos, hospitalizaciones y críticos activos de la provincia de Santa Cruz de Tenerife

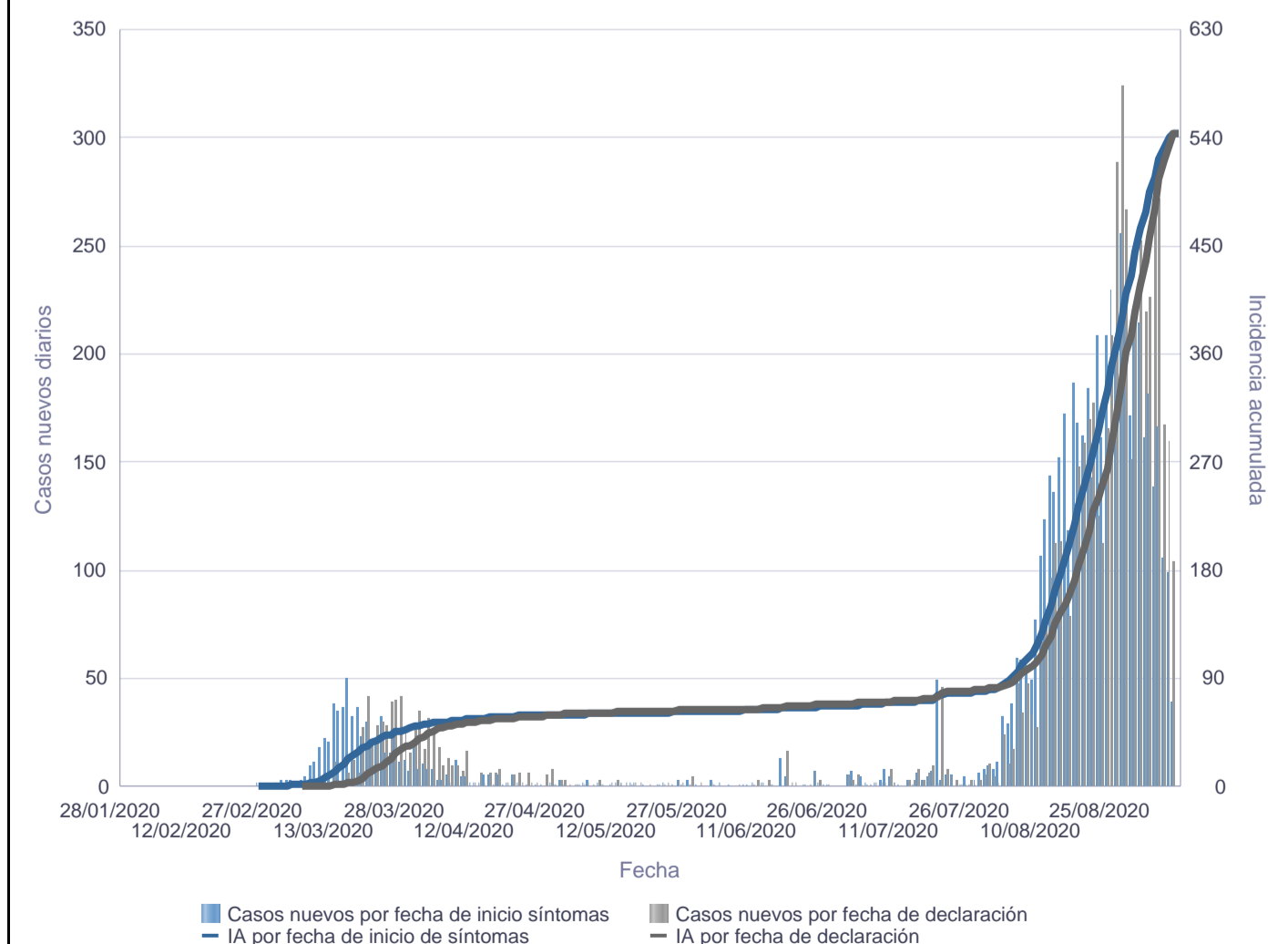
Se representa el número de casos activos de cada día junto a las hospitalizaciones y críticos activos.



Curva epidémica de la provincia de Las Palmas

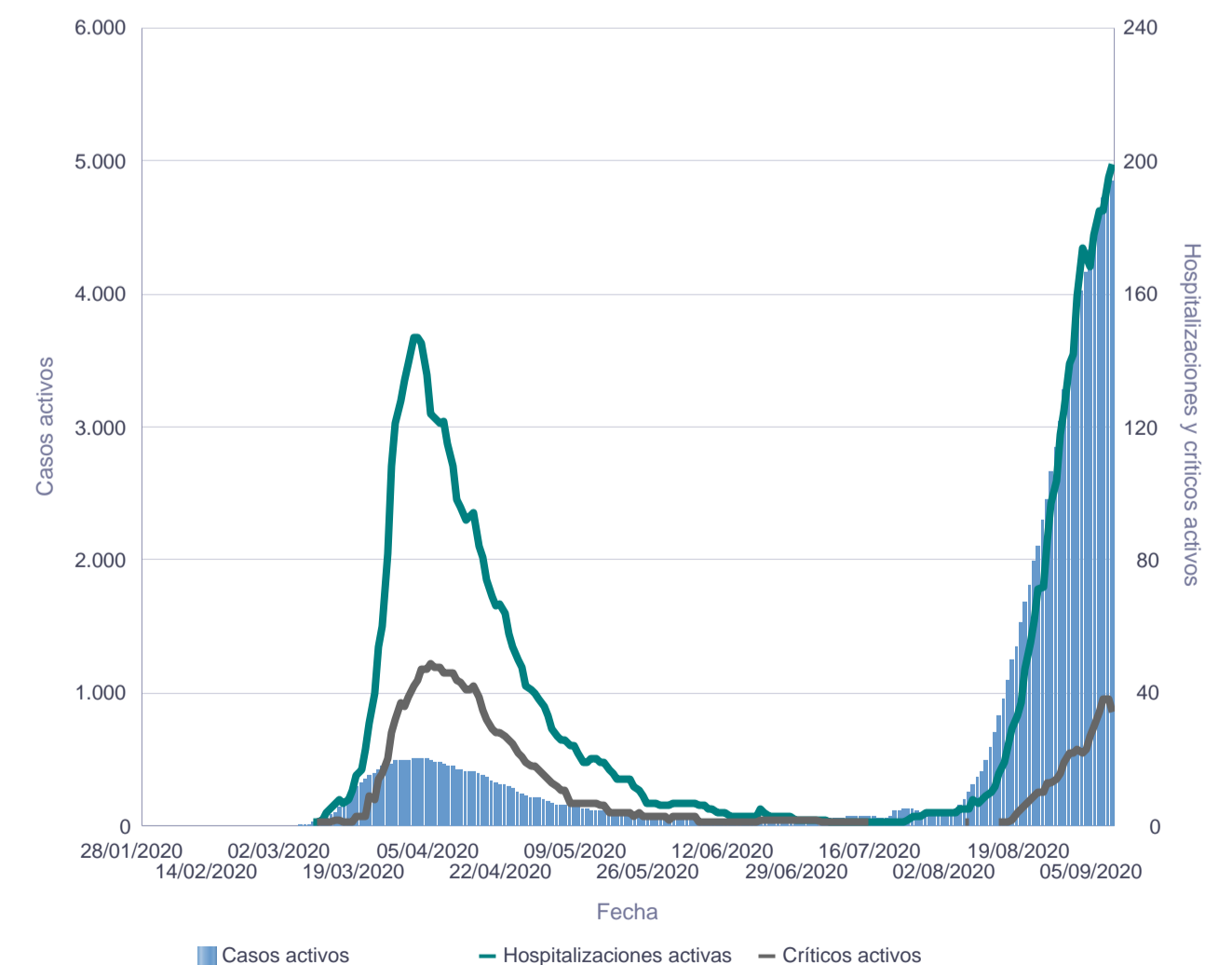
Se representan los casos nuevos diarios de dos maneras a la vez: según su fecha de inicio de síntomas (azul) y según su fecha de declaración (gris) y se calcula en base a cada fecha la incidencia acumulada mediante: número de casos / población *100.000 habitantes.

Nota: Para el cálculo de la incidencia acumulada se ha utilizado la población de 2019 del Instituto Canario de Estadística (ISTAC) a partir de datos del Instituto Nacional de Estadística (INE).



Casos, hospitalizaciones y críticos activos de la provincia de Las Palmas

Se representa el número de casos activos de cada día junto a las hospitalizaciones y críticos activos.



Media de días hasta evento de interés

Se calcula la media de días entre el inicio de síntomas y evento de interés: declaración del caso, ingreso hospitalario, ingreso en unidad de críticos y defunción. A la derecha se contabiliza el número de casos con cada evento sobre el que se ha calculado la media de días.

Días hasta declaración	Días hasta hospitalización	Días hasta ingreso en UCI	Días hasta defunción	Declaraciones	Hospitalizaciones	Críticos	Defunciones
4,63	8,21	10,35	17,78	9.127	1.424	261	183

Defunciones por edad y sexo

Nota: No se contabilizarán defunciones sin fecha

Grupo de edad	Desconocido	Mujer	Varón	Total
0-9 años				
10-19 años				
20-29 años				
30-39 años		3	1	4
40-49 años		1	2	3
50-59 años		8	4	12
60-69 años		9	15	24
70-79 años		16	36	52
80-89 años		29	37	66
90 o más años		14	8	22
Edad desconocida				
Suma Total		80	103	183

Letalidad y mortalidad

Se han calculado tres índices distintos: letalidad, letalidad ajustada por tiempo y mortalidad. Se definen a continuación:

-Letalidad: total de defunciones / total de casos (%). Este índice infraestima la verdadera letalidad porque sólo es adecuado cuando finalice la pandemia.

-Letalidad ajustada por tiempo: total de defunciones / total de casos hace 14 días (%). Este índice utiliza los casos que había hace 8 días (tiempo medio entre inicio de síntomas y defunción), es mucho más exacto aunque algo inestable inicialmente porque el número de casos hace 14 días era reducido.

-Mortalidad: total de defunciones / población * 100.000. Este índice calcula el impacto en toda la población, no se limita a los casos. Se ha utilizado la población de 2019 del Instituto Canario de Estadística (ISTAC) a partir de datos del Instituto Nacional de Estadística (INE).

LETALIDAD

Grupo de edad	Desconocido	Mujer	Varón	Suma Total
1.- Edad desconocida				
2.- 0-64 años		0,38	0,31	0,35
3.- 65-74 años		3,58	6,85	5,22
4.- 75 años o más		13,44	23,00	17,51
Suma Total		1,72	2,31	2,01

LETALIDAD AJUSTADA POR TIEMPO

Grupo de edad	Desconocido	Mujer	Varón	Suma Total
1.- Edad desconocida				
2.- 0-64 años		0,64	0,55	0,59
3.- 65-74 años		5,46	9,65	7,65
4.- 75 años o más		18,18	29,6	23,18
Suma Total		2,78	3,85	3,29

MORTALIDAD

Grupo de edad	Desconocido	Mujer	Varón	Suma Total
1.- Edad desconocida				
2.- 0-64 años		1,67	1,31	1,49
3.- 65-74 años		13,21	27,64	20,12
4.- 75 años o más		57,67	106,99	77,7
Suma Total		7,36	9,66	8,5

Personal sanitario

Se define como personal sanitario a las personas que están trabajando en un centro sanitario. Se representa el personal en función de grupo de edad decenal y sexo.

Grupos de edad	Sexo		Total
	Mujer	Varón	
0-9 años			
20-29 años	70	22	92
30-39 años	126	37	163
40-49 años	131	39	170
50-59 años	89	37	126
60-69 años	22	16	38
70-79 años			
80-89 años			
Suma Total	438	151	589

Casos relacionados con la atención sanitaria

Este apartado está siendo estudiado en detalle y se mostrará de nuevo lo antes posible.

Hospitalizaciones y estancias

Se representan las hospitalizaciones activas tanto en planta como en unidades de críticos y las estancias totales en planta y en unidad de críticos por hospital. Las hospitalizaciones activas incluyen las de UCI.

Provincia	Hospital de ingreso	Hospitalizaciones activas (incluye UCI)	UCI activos	Estancias (incluye UCI)	Estancia UCI
Las Palmas	C.H.U.I.Materno Infantil	61	15	2.277,76	769,45
	H. Doctor José Molina Orosa	14	1	908	285
	H.G.de Fuerteventura Virgen de la Peña	2		175	94
	H.I.de Lanzarote			6	
	H.U.de Gran Canaria Doctor Negrín	113	18	3.394,31	926,05
	Hospiten Roca			15	
	Otros	10		231	2
Santa Cruz de Tenerife	C.H.U.Nuestra Señora de la Candelaria	26	5	4.480,81	1.285,22
	H.G.de La Palma			379	107
	H.I.Nuestra Señora de los Reyes			15	
	H.Nuestra Señora de Guadalupe	1		41	
	H.San Juan de Dios	5		1.253	
	H.U.de Canarias	11	5	5.603,65	975,5
	Hospital del Sur (CHUNSC)			26	
	Otros	6		275	3
_Otros	1		13		
Suma Total		250	44	19.093,52	4.447,22

Descripción de síntomas

Se describen los síntomas principales en el momento de la sospecha de total de casos, especificando el número de casos que tenían un valor válido para cada síntoma, así como el porcentaje que presentó dicho síntoma. Se calcula además la chi2 y el p-valor para la diferencia por sexos en la presentación de cada síntoma.

	Mujer	Hombre	Total	chi2	p
	n %	n %	n %		
Escalofríos	3112 28,73 %	2823 31,77 %	5935 30,18 %	6,5232	0,0106
Fiebre	3194 52,00 %	2902 66,64 %	6096 58,97 %	134,6924	0,0000
Tos	3200 57,59 %	2898 57,25 %	6098 57,43 %	0,0751	0,7841
Dolor de garganta	3167 38,14 %	2856 31,65 %	6023 35,07 %	27,7856	0,0000
Dificultad Respiratoria	3119 17,31 %	2812 18,81 %	5931 18,02 %	2,2489	0,1337
Neumonía	2945 9,37 %	2666 13,39 %	5611 11,28 %	22,5824	0,0000
Otros síntomas respiratorios graves	3047 1,21 %	2752 1,38 %	5799 1,29 %	0,314	0,5752
Vómitos	3107 7,15 %	2808 4,10 %	5915 5,70 %	25,5331	0,0000
Diarrea	3143 24,69 %	2827 21,51 %	5970 23,18 %	8,4668	0,0036
Fallo renal agudo	3034 0,36 %	2738 0,95 %	5772 0,64 %	7,7871	0,0053

PCR por días

Se analiza el total de pruebas rt-PCR diarias en todos los laboratorios de los hospitales canarios hasta el **27/08/2020 incluido**.

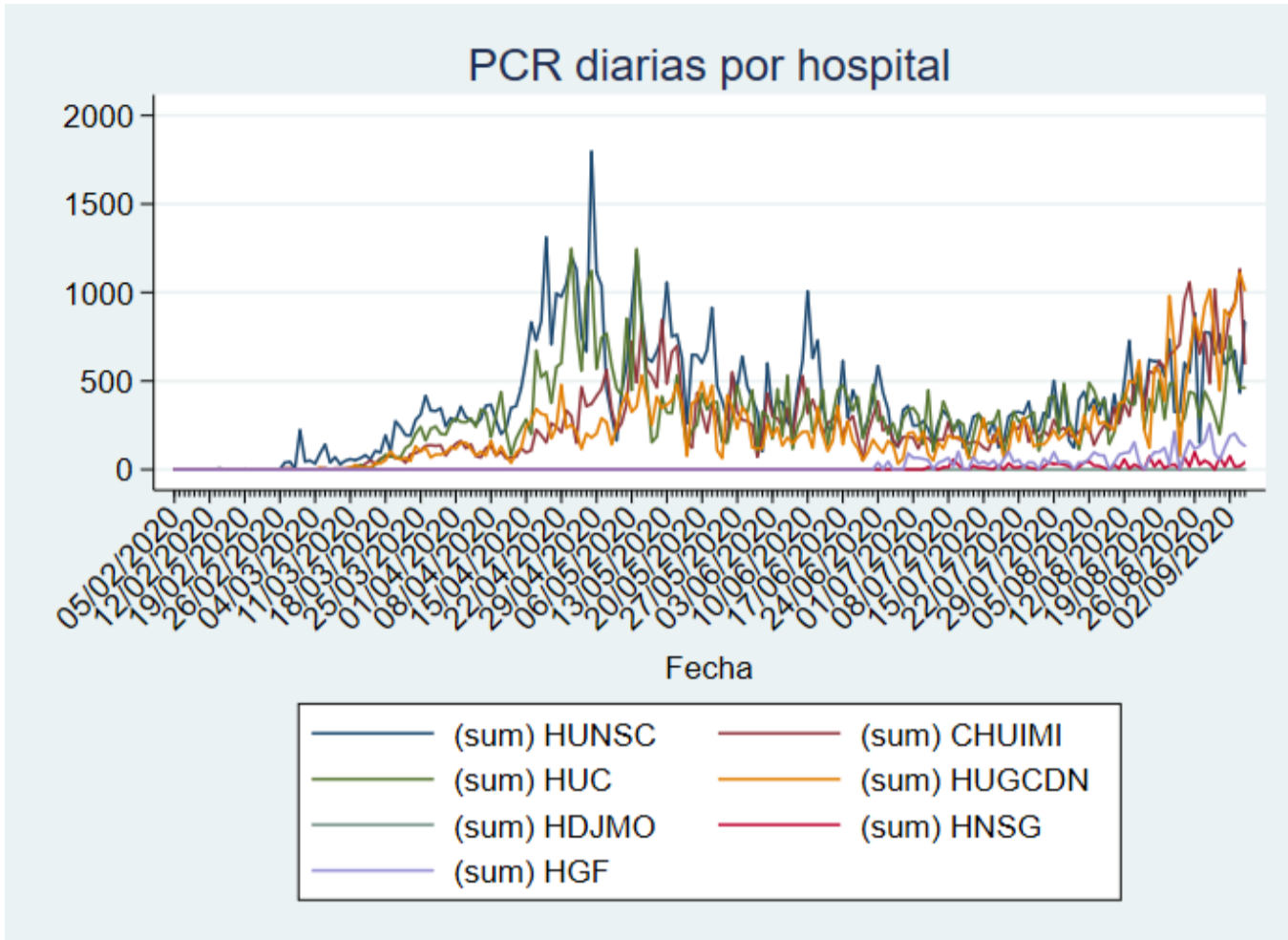
En las distintas gráficas se muestra:

- El total de rt-PCR por hospital y día.
- El total de rt-PCR de la comunidad autónoma por día.
- El porcentaje de rt-PCR positivas por día.
- El total de personas con al menos una rt-PCR por día.
- El porcentaje de rt-PCR positivas por día usando una rt-PCR por persona (se toma la primera muestra positiva y se descarta el resto si esa persona se hizo más rt-PCR).

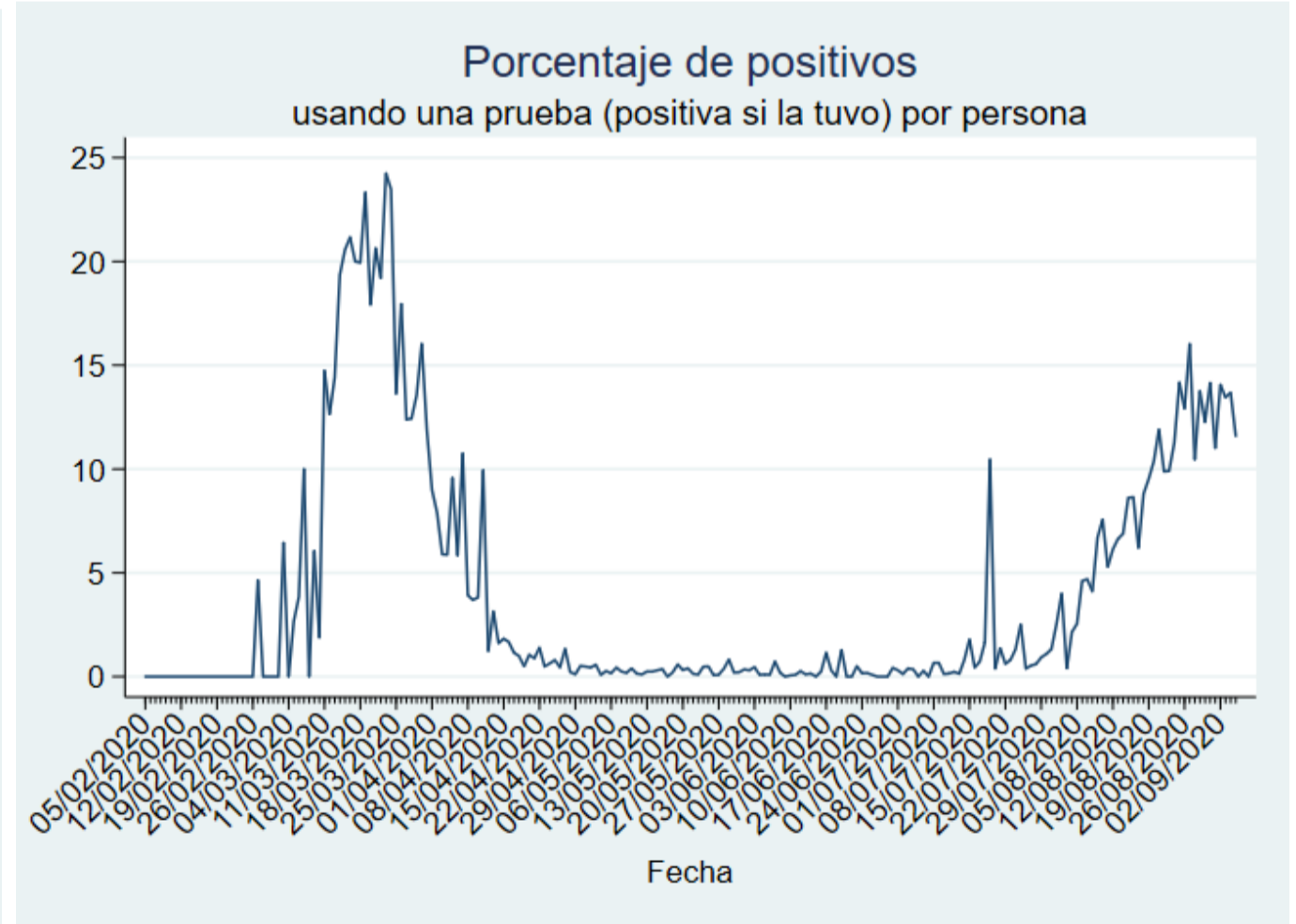
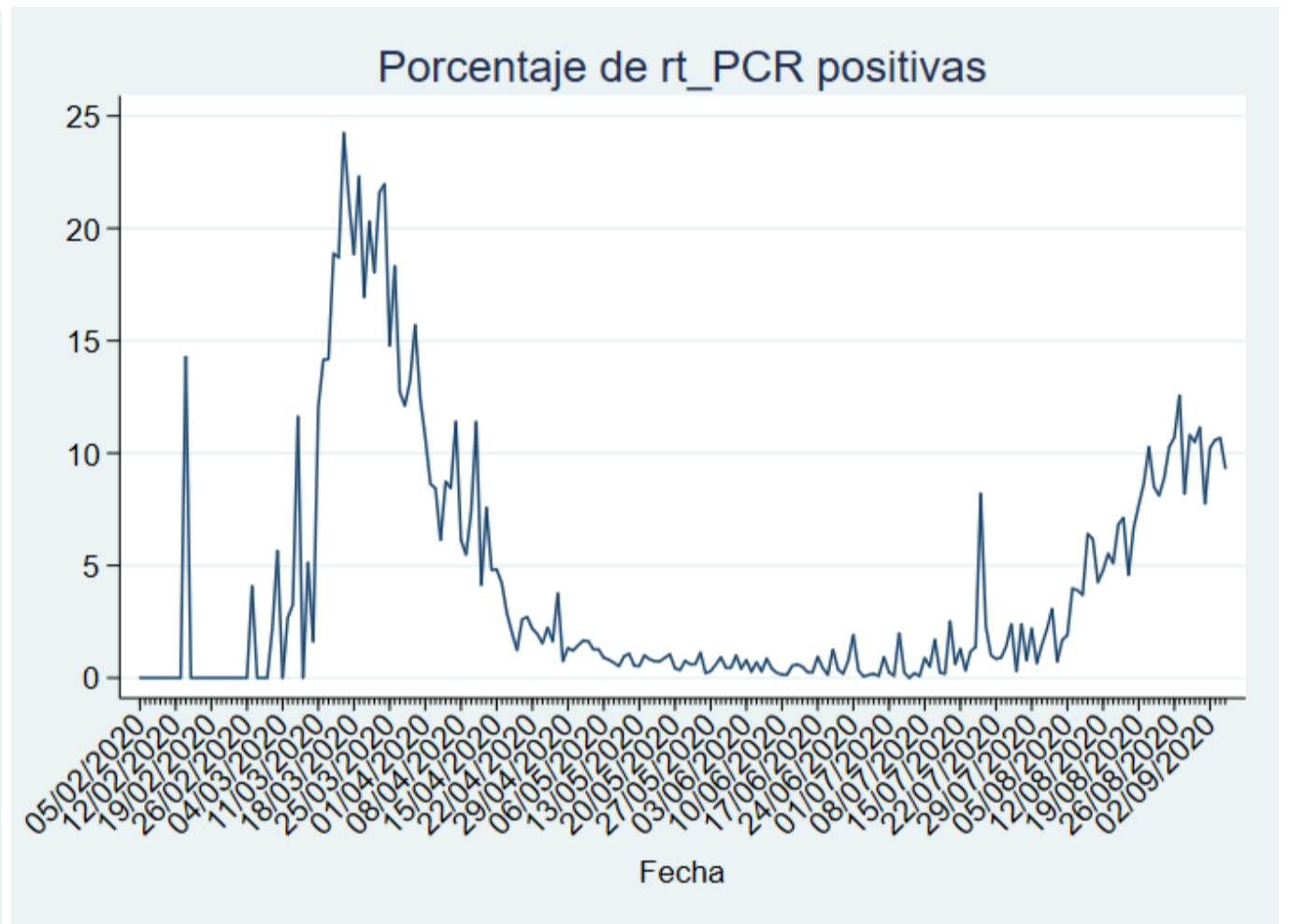
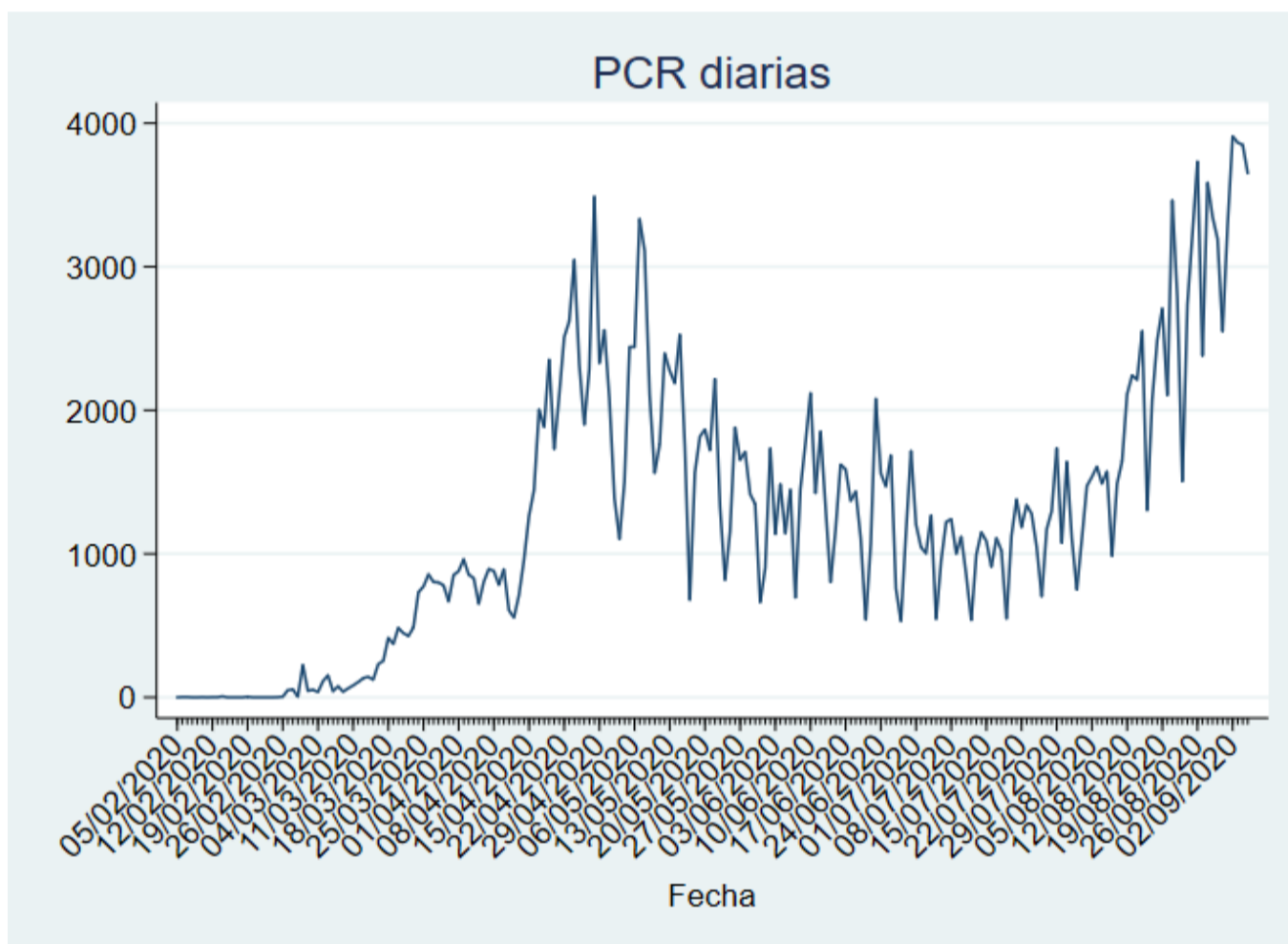
El total de rt-PCR realizadas ha sido de: 242196.

El total de personas a las que se le ha realizado al menos una rt-PCR es de: 180739.

Se muestra en una tabla el número y frecuencia de rt-PCR por persona. [b]Nota[b]: el porcentaje de positivos se ha calculado sólo cuando se disponía de al menos 5 rt-PCR al día.

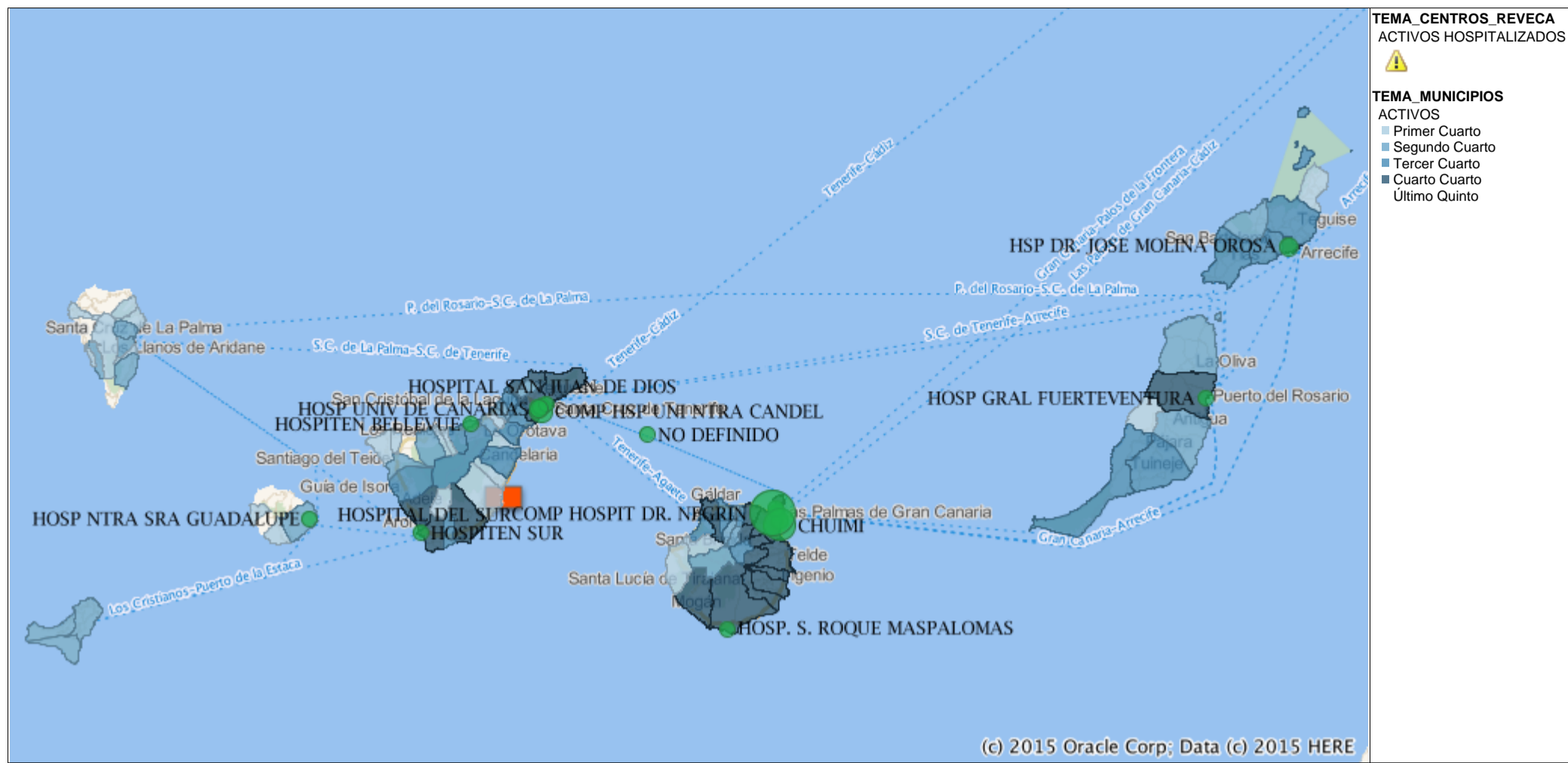


Nº de rt-PCR	Nº de personas	Porcentaje
1	201074	73.53
2	49132	17.97
3	13444	4.92
4	4747	1.74
5	1868	0.68
6	883	0.32
7	414	0.15
8	227	0.08
9	142	0.05
10 o más	1534	0.56
Total rt-PCR	273465	100.00



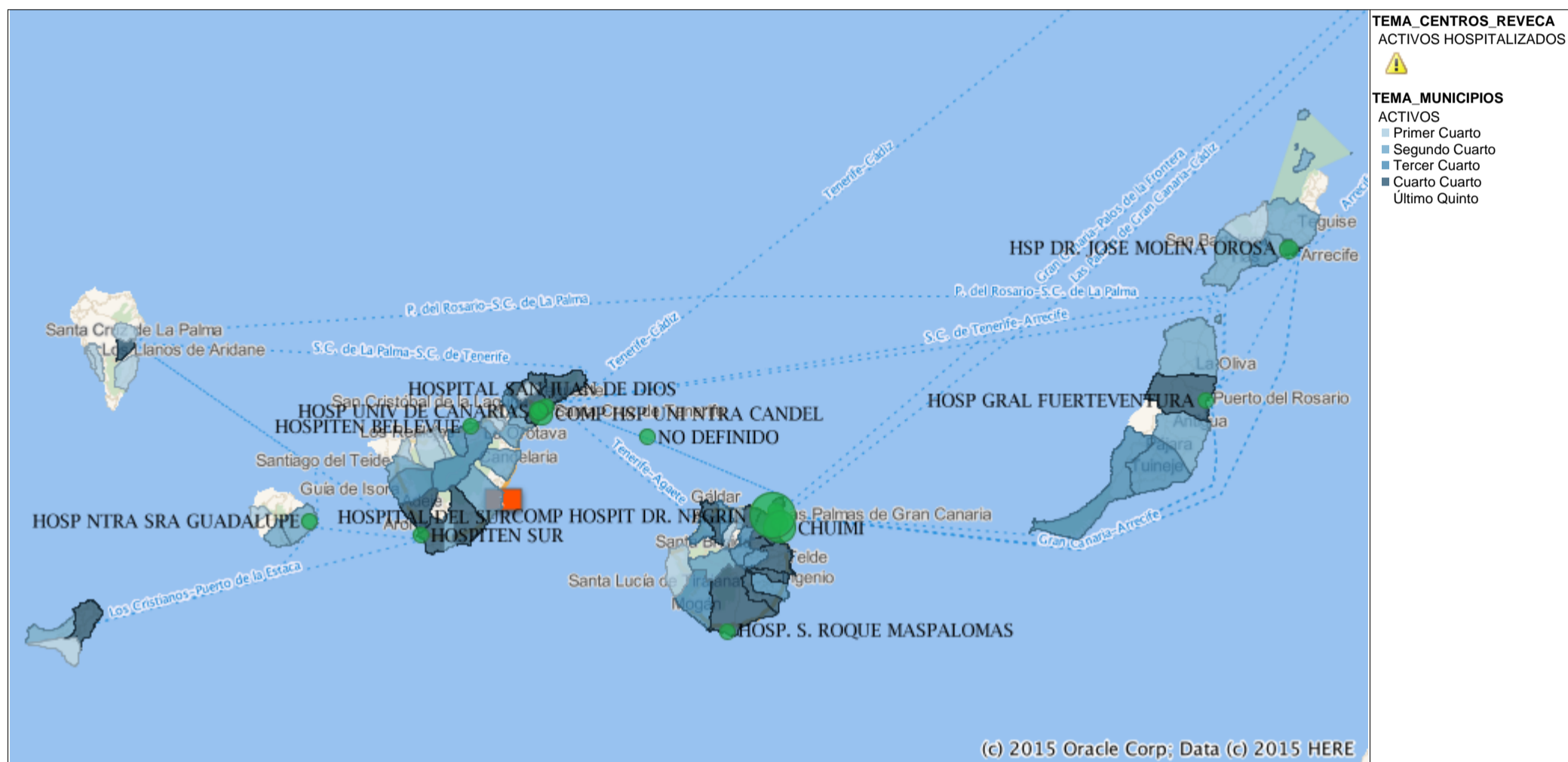
Mapa de casos activos según municipio de residencia

Se muestran los casos en función del municipio de residencia de los mismos. En la tabla "Casos activos según municipio de residencia y municipio del centro declarante" de la página 4 de este mismo informe se detalla el número de casos según el municipio de residencia.



Mapa de casos activos según municipio del centro declarante

Se muestran los casos en función del municipio del centro declarante de los mismos. En la tabla "Casos activos según municipio de residencia y municipio del centro declarante" de la página 4 de este mismo informe se detalla el número de casos según el municipio de declaración del centro.



Casos activos domiciliarios en función de municipio de residencia y municipio de declaración

De los datos de tarjeta sanitaria se saca la residencia del caso y se le asigna al municipio de residencia. Por otra parte, en función del centro al que acuda el caso cuando es diagnosticado de COVID-19 o si su muestra es remitida a un hospital de referencia, se asigna el caso al municipio de declaración. Por tanto se representan los casos en función de estos dos municipios y se calcula también la incidencia acumulada (casos/población * 100.000 habitantes) usando como referencia la población de 2019 del Instituto Canario de Estadística (ISTAC) a partir de datos del Instituto Nacional de Estadística (INE).

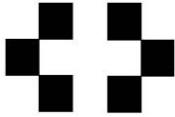
Área declarante	Municipio declarante	Activos en domicilio	IA	Área de residencia	Municipio de residencia	Activos en domicilio	IA
Desconocido	DESCONOCIDO			Desconocido	DESCONOCIDO		
	NODEF				NODEF	226	
El Hierro	EL PINAR	1	53,48	El Hierro	EL PINAR	8	427,81
	FRONTERA	3	73,3		FRONTERA	11	268,75
	VALVERDE	33	659,34		VALVERDE	9	179,82
Fuerteventura	ANTIGUA	3	24,08	Fuerteventura	ANTIGUA	5	40,13
	BETANCURIA				BETANCURIA	2	263,85
	LA OLIVA	7	26,34		LA OLIVA	7	26,34
	PAJARA	20	94,82		PAJARA	21	99,56
	PUERTO DEL ROSARIO	91	223,3		PUERTO DEL ROSARIO	86	211,03
	TUINEJE	26	170,59		TUINEJE	27	177,15
Gran Canaria	AGAETE	12	214,82	Gran Canaria	AGAETE	22	393,84
	AGÜIMES	28	88,55		AGÜIMES	96	303,61
	ARTENARA				ARTENARA		
	ARUCAS	38	99,64		ARUCAS	109	285,8
	FIRGAS	6	80,48		FIRGAS	20	268,28
	GALDAR	31	127,88		GALDAR	57	235,13
	INGENIO	66	210,72		INGENIO	126	402,29
	LAS PALMAS DE G.C.	3.315	872,54		LAS PALMAS DE G.C.	2.414	635,39
	MOGAN	26	129,53		MOGAN	56	279
	MOYA	2	25,99		MOYA	11	142,93
	SAN BARTOLOME DE TIRAJANA	68	127,24		SAN BARTOLOME DE TIRAJANA	174	325,58
	SAN NICOLAS DE TOLentino	2	26,65		SAN NICOLAS DE TOLentino	2	26,65
	SANTA BRIGIDA	32	175,22		SANTA BRIGIDA	53	290,2
	SANTA LUCIA DE TIRAJANA	145	197,74		SANTA LUCIA DE TIRAJANA	314	428,21
	STA. Mª DE GUIA DE G.C.	14	101,08		STA. Mª DE GUIA DE G.C.	33	238,27
	TEJEDA	3	157,15		TEJEDA	6	314,3
	TELDE	152	148,08		TELDE	354	344,87
	TEROR	25	199,7		TEROR	65	519,21
	VALLESECO				VALLESECO	5	133,37
VALSEQUILLO DE G.C.	20	214,13	VALSEQUILLO DE G.C.	40	428,27		
VEGA DE SAN MATEO	10	132,35	VEGA DE SAN MATEO	29	383,8		
La Gomera	AGULO			La Gomera	AGULO		
	ALAJERO	2	99,16		ALAJERO	1	49,58
	HERMIGUA				HERMIGUA		
	S. SEBASTIAN DE LA GOMERA	7	76,98		S. SEBASTIAN DE LA GOMERA	9	98,98
	VALLE GRAN REY				VALLE GRAN REY	2	43,82
	VALLEHERMOSO				VALLEHERMOSO		
La Palma	BARLOVENTO			La Palma	BARLOVENTO		
	BREÑA ALTA	27	374,79		BREÑA ALTA	3	41,64
	BREÑA BAJA				BREÑA BAJA	3	52,72
	EL PASO				EL PASO	1	13,12
	FUENCALIENTE DE LA PALMA				FUENCALIENTE DE LA PALMA		
	GARAFIA				GARAFIA		
	LOS LLANOS DE ARIDANE	1	4,89		LOS LLANOS DE ARIDANE	7	34,2
	PUNTAGORDA				PUNTAGORDA	1	47,39
	PUNTALLANA				PUNTALLANA	1	39,9
	SAN ANDRES Y SAUCES				SAN ANDRES Y SAUCES	1	24,15
	SANTA CRUZ DE LA PALMA	1	6,36		SANTA CRUZ DE LA PALMA	6	38,18
TAZACORTE			TAZACORTE				
TIJARAFE			TIJARAFE				
VILLA DE MAZO	1	20,65	VILLA DE MAZO	5	103,24		
Lanzarote	ARRECIFE	463	735,06	Lanzarote	ARRECIFE	347	550,9
	HARIA				HARIA	1	19,52
	SAN BARTOLOME	6	31,89		SAN BARTOLOME	32	170,07
	TEGUISE	5	22,38		TEGUISE	30	134,28
	TIAS	17	84,28		TIAS	39	193,36
	TINAJO	2	31,85		TINAJO	9	143,33
	YAIZA	5	30,17		YAIZA	13	78,45
Tenerife	ADEJE	32	66,85	Tenerife	ADEJE	50	104,45
	ARAFO				ARAFO	1	18,01
	ARICO	9	112,67		ARICO	2	25,04
	ARONA	52	64,03		ARONA	107	131,75
	BUENAVISTA DEL NORTE				BUENAVISTA DEL NORTE	2	41,86
	CANDELARIA	9	32,16		CANDELARIA	19	67,89
	EL ROSARIO	4	23,03		EL ROSARIO	16	92,11
	EL SAUZAL				EL SAUZAL	7	78,35
	EL TANQUE	1	36,19		EL TANQUE		
	FASNIA				FASNIA	1	35,89
	GARACHICO				GARACHICO		
	GRANADILLA DE ABONA	31	61,82		GRANADILLA DE ABONA	65	129,62
	GUIA DE ISORA	19	88,92		GUIA DE ISORA	21	98,28
	GUIMAR	7	34,67		GUIMAR	12	59,44
	ICOD DE LOS VINOS	1	4,3		ICOD DE LOS VINOS	6	25,8
	LA GUANCHA	1	18,12		LA GUANCHA	1	18,12
	LA MATANZA DE ACENTEJO	2	22,07		LA MATANZA DE ACENTEJO	6	66,22
	LA OROTAVA	11	26,17		LA OROTAVA	26	61,86
	LA VICTORIA DE ACENTEJO				LA VICTORIA DE ACENTEJO		
	LOS REALEJOS	10	27,47		LOS REALEJOS	19	52,19
	LOS SILOS				LOS SILOS	1	21,31
	PUERTO DE LA CRUZ	15	49,23		PUERTO DE LA CRUZ	20	65,64
	S. CRISTOBAL DE LA LAGUNA	196	124,44		S. CRISTOBAL DE LA LAGUNA	184	116,82
	SAN JUAN DE LA RAMBLA				SAN JUAN DE LA RAMBLA	2	41,43
	SAN MIGUEL DE ABONA	5	23,94		SAN MIGUEL DE ABONA	18	86,18
	SANTA CRUZ DE TENERIFE	647	312,09		SANTA CRUZ DE TENERIFE	246	118,66
	SANTA URSULA	3	20,44		SANTA URSULA	11	74,94
	SANTIAGO DEL TEIDE	5	45		SANTIAGO DEL TEIDE	12	108
	TACORONTE	11	45,58		TACORONTE	24	99,44
	TEGUESTE	1	8,85		TEGUESTE	9	79,69
	VILAFLORES				VILAFLORES	1	59,99
	Suma Total		5.788		268,79	Suma Total	

Metodología

Dado el aumento diario de casos se considera prioritaria la declaración de los mismos. [b]/[b] Esto se traduce en que los casos en los que no se tiene la fecha de inicio de síntomas, provisionalmente se utiliza la fecha de positivo de la PCR. La automatización del envío de información sobre defunciones, ingreso en UCI y hospitalización garantiza la fiabilidad de la misma, si bien las altas epidemiológicas están sobreestimadas debido a cambios de criterio y altas hospitalarias. Deben interpretarse los datos en relación al periodo de estudio: personas que dieron positivo a una PCR para SARS-CoV-2 hasta las **06:00 horas del 07/09/2020**. La asignación geográfica del caso se hará en función de la procedencia de la muestra. Cuando este parámetro no esté disponible se asignará el caso al hospital de referencia que procesa la muestra, lo cual explica la ligera infraestimación de los casos en las islas menores, y sobreestimación en las islas capitales. Para solventar esto se utiliza también el municipio de residencia de tarjeta sanitaria. Por ahora no se están contemplando sospechas de COVID-19 a las que no se les ha tomado PCR, ni sospechas de COVID-19 en las que el resultado de las PCR ha sido negativo para este análisis, aspecto que se intentará incluir lo antes posible. Desde el 05/04/2020 se cambia el formato del informe. Desde el 29/04/2020 se produce la carga de pruebas e información clínica sobre ingresos, ingresos en UCI y defunciones de manera automática.

Fe de erratas

-En el informe del 05/04/2020 en el apartado de "Casos activos según municipio de residencia y municipio del centro declarante" se contabilizaron los casos activos que nunca habían requerido hospitalización, se corrige para que contabilicen todos los casos activos en domicilio, incluidos los casos activos con alta hospitalaria.
-Los informes desde el día 29/04/2020 al 02/05/2020 se han realizado con datos de rt-PCR del día previo hasta las 06:00am, por lo que se corrige independientemente de la nota de la cabecera.



Servicio
Canario de la Salud
DIRECCIÓN GENERAL DE SALUD PÚBLICA



Incidencia Acumulada casos COVID-19 de los últimos 7 días a 27/08/2020 Canarias.

	Casos	IA / 100.000 hab.
Tenerife	272	29.63
Gran Canaria	1220	143.32
Fuerteventura	44	37.64
Lanzarote	158	103.75
La Palma	9	10.89
La Gomera	5	23.25
El Hierro	9	82.06
Canarias	1717	79.73