

INFORME DIARIO DE SITUACIÓN DEL COVID-19 EN LA COMUNIDAD AUTÓNOMA DE CANARIAS

En este informe se incluye a todas las personas diagnosticadas de COVID-19 (a partir de ahora, casos) mediante criterio microbiológico (**detección de ARN de SARS-CoV-2 mediante rt-PCR**) en la Comunidad Autónoma de Canarias hasta las **06:00 horas del 09/09/2020**.

La ventana temporal comienza el **28 de enero**, día antes de que la primera persona con COVID-19 diagnosticada en Canarias, iniciara síntomas. Se considera hospitalización a la asignación de cama en un centro hospitalario; así la atención en los servicios de urgencias sin ingreso y las hospitalizaciones a domicilio, no se consideran hospitalizaciones propiamente dichas.

Nota 1: Para la contabilización de casos, si no se dispone transitoriamente de la fecha de declaración no se incluyen en el presente conteo de casos.

Nota 2: Desde el informe del 29/04/2020 se ha actualizado retrospectivamente los datos mediante la automatización de envíos acumulados de datos clínicos y microbiológicos por parte de los hospitales que realizan rt-PCR, lo cual ha permitido también pasar de dar los datos de rt-PCR de dos días antes.

Situación actual

Se representan los casos cerrados y activos. El cierre epidemiológico del caso se produce cuando se cumple criterio de recuperación (PCR negativa o 14 días tras inicio de síntomas) o fallecimiento. El resto de casos se consideran activos, y pueden encontrarse en domicilio u hospitalizados en unidad de críticos o no.

Se ha desagregado por área de salud, aunque se contabilizan agregados en el total. Además se ha representado en la tabla de la izquierda los casos según el área al que pertenece el centro que ha declarado el caso y en la tabla de la derecha el área al que pertenecen según la residencia del caso.

Situación actual según área de declaración

Área según declaración	Activos			Cerrados		Suma Total
	Domiciliarios	Hospitalizados		Fallecidos	Recuperados	
		En planta	UCI			
1. Tenerife	1.110	41	11	122	1.588	2.872
2. Gran Canaria	4.145	149	39	58	991	5.382
3. La Palma	31			3	112	146
4. Lanzarote	538	12	1	6	176	733
5. Fuerteventura	114	4			235	353
6. La Gomera	11	1			10	22
7. El Hierro	42				1	43
Área desconocida					1	1
Suma Total	5.991	207	51	189	3.114	9.552

Situación actual según área de residencia

Área según residencia	Activos			Cerrados		Suma Total
	Domiciliarios	Hospitalizados		Fallecidos	Recuperados	
		En planta	UCI			
1. Tenerife	916	39	10	117	1.487	2.569
2. Gran Canaria	4.156	143	38	56	975	5.368
3. La Palma	30			7	107	144
4. Lanzarote	506	10	1	7	167	691
5. Fuerteventura	112	4			258	374
6. La Gomera	13	1			9	23
7. El Hierro	32				3	35
Área desconocida	226	10	2	2	108	348
Suma Total	5.991	207	51	189	3.114	9.552

Distribución por edad y sexo

Se utilizan grupos de edad decenales y un grupo para 90 o más años. Se muestra el porcentaje de casos por sexo y totales en cada grupo de edad.

Nota: para la desagregación por edad y sexo es necesaria la fecha de inicio de síntomas de los casos. Si algún caso transitoriamente no dispone de esta información no se incluye en el conteo de la tabla.

Grupo de edad	Casos			Porcentaje			Total	Total
	Desconocido	Mujer	Varón	Desconocido	Mujer	Varón		
0-9 años		178	182		3,7%	3,9%	360	3,8%
10-19 años		347	354		7,1%	7,6%	701	7,3%
20-29 años	1	902	900	100,0%	18,5%	19,3%	1.803	18,9%
30-39 años		872	832		17,9%	17,9%	1.704	17,9%
40-49 años		841	800		17,2%	17,2%	1.641	17,2%
50-59 años		693	666		14,2%	14,3%	1.359	14,2%
60-69 años		467	452		9,6%	9,7%	919	9,6%
70-79 años		295	316		6,1%	6,8%	611	6,4%
80-89 años		206	138		4,2%	3,0%	344	3,6%
90 o más años		73	21		1,5%	0,5%	94	1,0%
Edad desconocida	2				0,0%		2	0,0%
Suma Total	1	4.876	4.661	100,0%	100,0%	100,0%	9.538	100,0%

Incidencia acumulada por edad y sexo

Se utilizan grupos de edad decenales y un grupo para 90 o más años. Se muestra la incidencia acumulada (casos entre población por 100.000 habitantes) por sexo y totales en cada grupo de edad.

Nota: Se ha utilizado la población de 2019 del Instituto Canario de Estadística (ISTAC) a partir de datos del Instituto Nacional de Estadística (INE).

Grupo de edad	Mujer	Varón	Total
0-9 años	207,66	201,32	204,41
10-19 años	321,03	309,82	315,27
20-29 años	725,83	719,63	722,72
30-39 años	550,24	530,95	540,65
40-49 años	442,73	405,62	423,82
50-59 años	409,29	393,13	401,2
60-69 años	402,05	407,9	404,9
70-79 años	370,79	461,44	412,72
80-89 años	445,16	468,29	454,16
90 o más años	760,81	507,37	684,43
Edad desconocida			
Suma Total	448,40	437,25	442,88

>100
>200
>300

Mediana de edad según sexo y tipo de caso

Desconocido		
Tipo de caso	Casos	Mediana
1. No hospitalizados	1	
Suma Total	1	

Mujer		
Tipo de caso	Casos	Mediana
0. En estudio	10	45
1. No hospitalizados	4.157	39
2. Hospitalizados no críticos	519	66
3. Hospitalizados críticos	86	65
4. Fallecidos	84	80
Suma Total	4.856	42

Varón		
Tipo de caso	Casos	Mediana
0. En estudio	16	43
1. No hospitalizados	3.839	37
2. Hospitalizados no críticos	549	65
3. Hospitalizados críticos	136	65
4. Fallecidos	105	77
Suma Total	4.645	41

Todas las Secciones		
Tipo de caso	Casos	Mediana
0. En estudio	26	43
1. No hospitalizados	7.997	38
2. Hospitalizados no críticos	1.068	65
3. Hospitalizados críticos	222	65
4. Fallecidos	189	77
Suma Total	9.502	42

Morbilidad según número de patologías previas

Se clasifican los casos en función de la demanda de asistencia sanitaria (sin ingreso, ingreso no crítico e ingreso crítico) y de si han fallecido de todos los casos acumulados. Se contabilizan las siguientes patologías para clasificar según la morbilidad preexistente descrita a la derecha de la tabla.

Nota 1: No se ha clasificado el caso según la demanda de atención sanitaria si se desconoce si ha tenido ingreso hospitalario y/o ingreso en unidad de críticos.

Nota 2: La evaluación de la morbilidad sólo se ha hecho cuando la información sobre sus antecedentes médicos está disponible.

Nº de patologías	No hospitalizados	Porcentaje	Hospitalizados no críticos	Porcentaje	Hospitalizados críticos	Porcentaje	Fallecidos	Porcentaje	Casos evaluados	Total de casos
0	627	7,8%	101	9,4%	21	9,5%	7	3,8%	756	756
1	1.180	14,6%	289	27,0%	68	30,6%	36	19,4%	1.573	1.573
2	385	4,8%	239	22,3%	55	24,8%	66	35,5%	745	747
3	99	1,2%	109	10,2%	19	8,6%	39	21,0%	266	266
4	16	0,2%	35	3,3%	8	3,6%	13	7,0%	72	73
5			5	0,5%	3	1,4%	5	2,7%		13
6	1	0,0%	1	0,1%						2
7	1	0,0%	1	0,1%						2
Desconocido	5.747	71,3%	291	27,2%	48	21,6%	20	10,8%	6.106	6.120
Suma Total	8.056	100,0%	1.071	100,0%	222	100,0%	186	100,0%	9.535	9.552

Patologías evaluadas:

- Diabetes mellitus
- Enfermedad cardiovascular crónica (incluida hipertensión arterial)
- Enfermedad hepática crónica
- Enfermedad pulmonar crónica
- Enfermedad renal crónica
- Enfermedad neurológica o neuromuscular
- Inmunodeficiencia incluyendo VIH
- Cáncer.

Morbilidad según GMA por tipo de caso, grupo de edad y sexo

Se clasifican los casos según su Grupo de Morbilidad Ajustada (GMA), un indicador muy utilizado en Atención Primaria que proporciona información sobre la morbilidad de cada caso. Para facilitar su interpretación se han conservado los colores originales utilizados por DragoAP. Además se ha clasificado cada caso en función de la demanda de asistencia sanitaria (no hospitalizado, hospitalizado no crítico y hospitalizado crítico) y de si ha fallecido. Se han clasificado los casos según menor de 65 años, 65-74 años y más de 74 años.

Nota: El GMA es desconocido si el caso no tiene tarjeta sanitaria o lleva mucho tiempo si estar adscrito a un cupo médico, entre otras razones.

Nota: Para más información sobre el proyecto GMA puede consultarse el artículo original en abierto en: <https://www.elsevier.es/es-revista-atencion-primaria-27-articulo-los-grupos-morbilidad-ajustados-nuevo-S0212656716302104>

Se muestran 3 tablas en función del grupo de edad (0-64 años, 65-74 años y 75 o más años) y se clasifica en filas según el percentil de GMA y en columnas según la demanda asistencial (no hospitalización, hospitalización no crítica y hospitalización crítica) y si ha fallecido, mostrando tanto el número de casos como el porcentaje de percentil de GMA para cada columna.

0-64 años

GMA	Total	Evaluados	No hospitalizados	%	Hospitalizados	%	Críticos	%	Fallecidos	%
1. <80 sin enf. crónicas	1.114	15,7%	1.064	16,4%	44	9,4%	3	2,9%	1	4,0%
2. <80 con enf. crónicas	4.961	70,0%	4.675	72,2%	229	49,0%	41	39,8%	7	28,0%
3. 80-95	866	12,2%	675	10,4%	138	29,6%	42	40,8%	11	44,0%
4. 95-99.5	133	1,9%	63	1,0%	49	10,5%	16	15,5%	5	20,0%
5. >=99.5	10	0,1%	1	0,0%	7	1,5%	1	1,0%	1	4,0%
GMA desconocido	1.009		916		77		12		3	
Suma Total	8.093	100,0%	7.394	100,0%	544	100,0%	115	100,0%	28	100,0%

65-74 años

GMA	Total	Evaluados	No hospitalizados	%	Hospitalizados	%	Críticos	%	Fallecidos	%
1. <80 sin enf. crónicas	6	0,9%	6	1,6%						
2. <80 con enf. crónicas	213	32,1%	151	39,8%	44	22,3%	12	23,1%	5	14,3%
3. 80-95	276	41,6%	161	42,5%	81	41,1%	19	36,5%	15	42,9%
4. 95-99.5	148	22,3%	58	15,3%	57	28,9%	21	40,4%	12	34,3%
5. >=99.5	21	3,2%	3	0,8%	15	7,6%			3	8,6%
GMA desconocido	99		45		40		10		3	
Suma Total	763	100,0%	424	100,0%	237	100,0%	62	100,0%	38	100,0%

75 o más años

GMA	Total	Evaluados	No hospitalizados	%	Hospitalizados	%	Críticos	%	Fallecidos	%
1. <80 sin enf. crónicas	5	0,8%					4	9,8%	1	0,9%
2. <80 con enf. crónicas	96	15,0%	54	24,7%	20	7,4%	6	14,6%	16	14,8%
3. 80-95	211	33,0%	90	41,1%	81	30,1%	13	31,7%	27	25,0%
4. 95-99.5	262	41,0%	71	32,4%	129	48,0%	12	29,3%	48	44,4%
5. >=99.5	65	10,2%	4	1,8%	39	14,5%	6	14,6%	16	14,8%
GMA desconocido	57		19		21		4		12	
Suma Total	696	100,0%	238	100,0%	290	100,0%	45	100,0%	120	100,0%

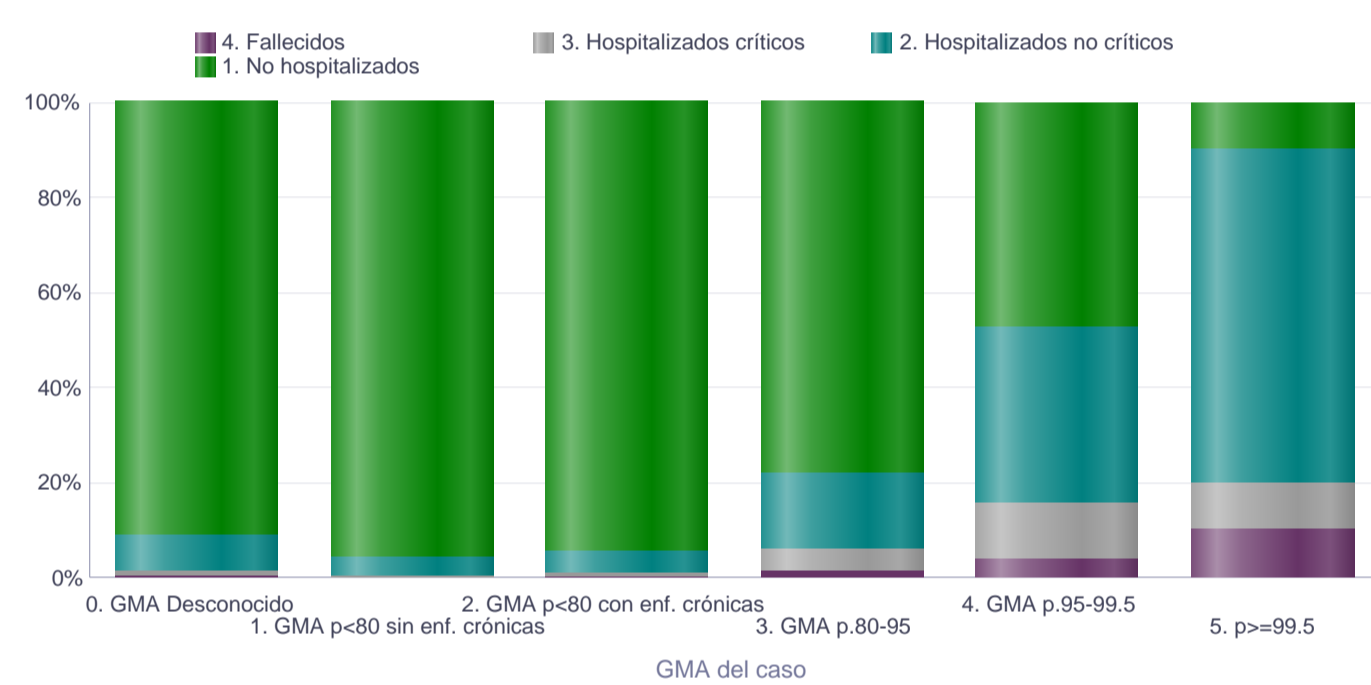
GMA según situación del caso por grupo de edad

Se muestra una gráfica para cada grupo de edad (0-64 años, 65-74 años y 75 o más años) en barras cada grupo de percentil de GMA y en colores en cada una el porcentaje para cada situación del caso según la demanda de asistencia sanitaria (no hospitalizado, hospitalización no crítica y hospitalización crítica) o si ha fallecido.

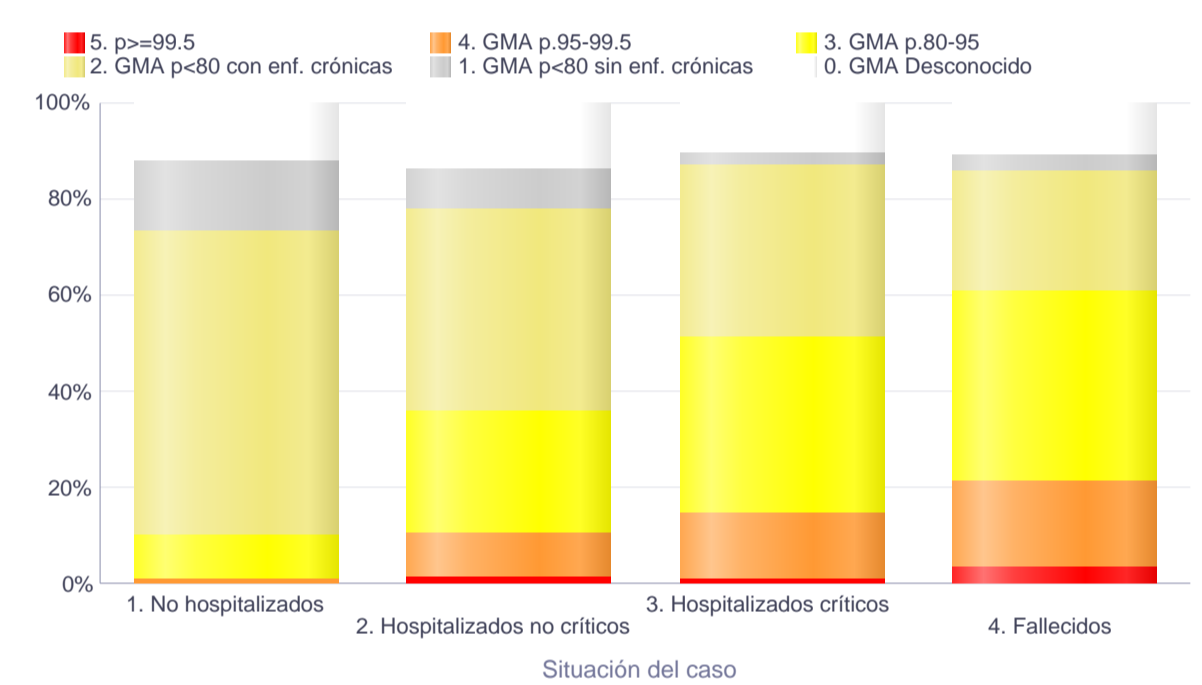
Situación del caso según GMA y grupo de edad

Se muestra una gráfica para cada grupo de edad (0-64 años, 65-74 años y 75 o más años) en barras cada situación del caso según la demanda de asistencia sanitaria (no hospitalizado, hospitalización no crítica y hospitalización crítica) o si ha fallecido y en colores en cada una el porcentaje para cada grupo de percentil de GMA.

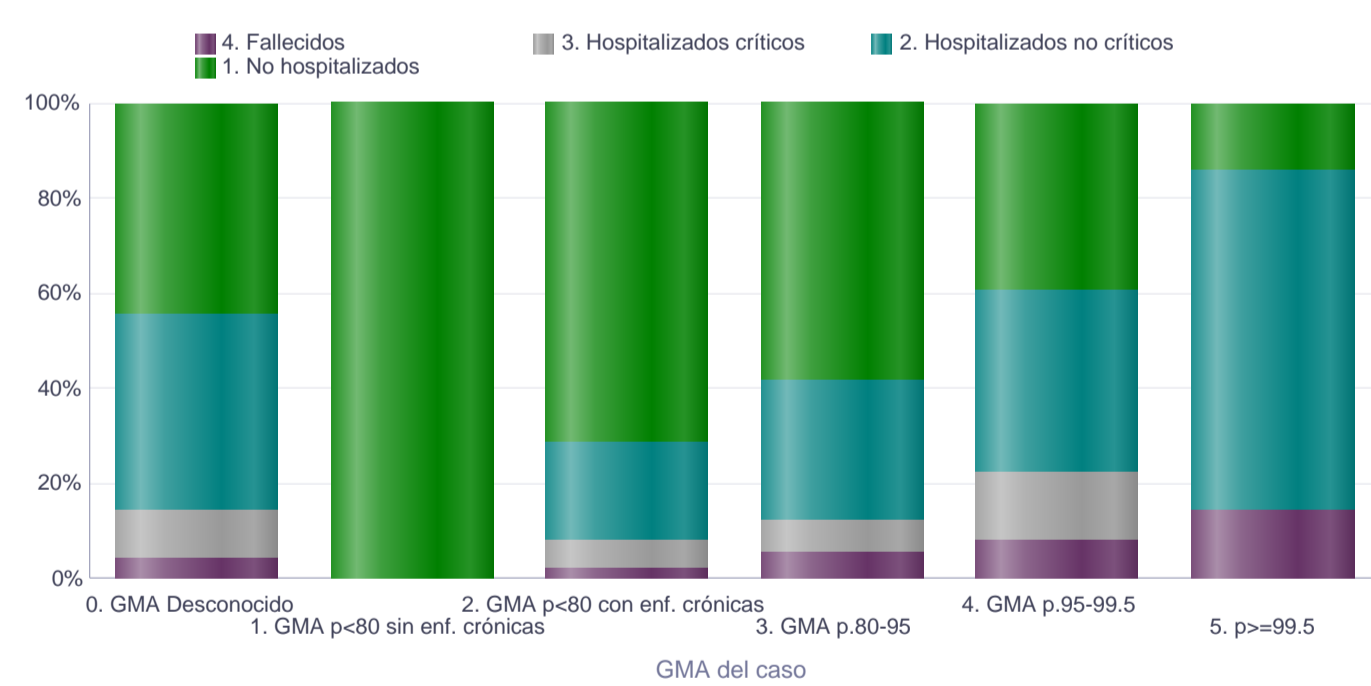
EDAD 0-64 años Total



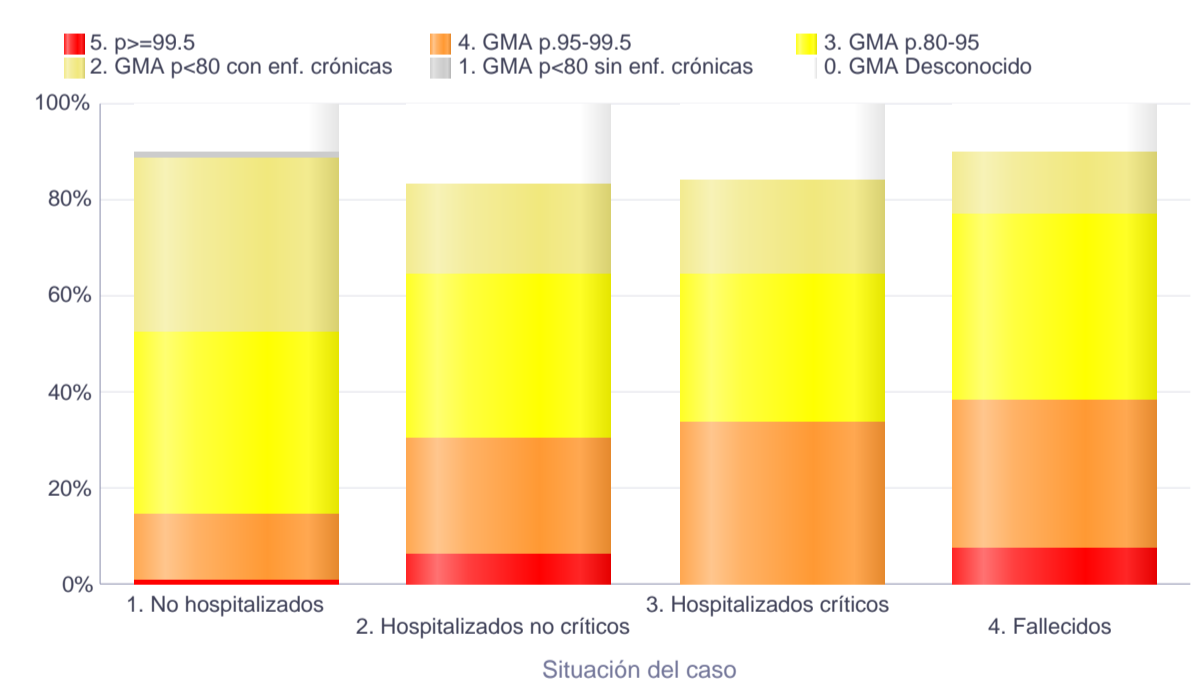
EDAD 0-64 años Total



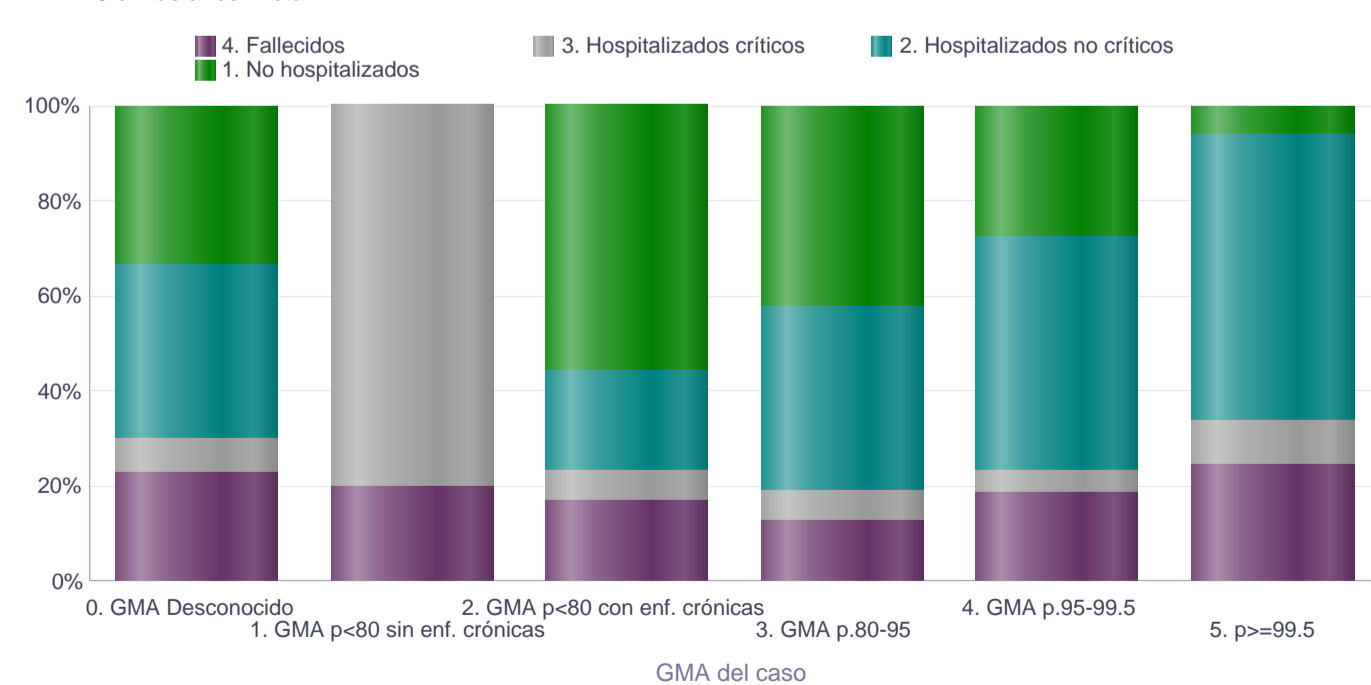
EDAD 65-74 años Total



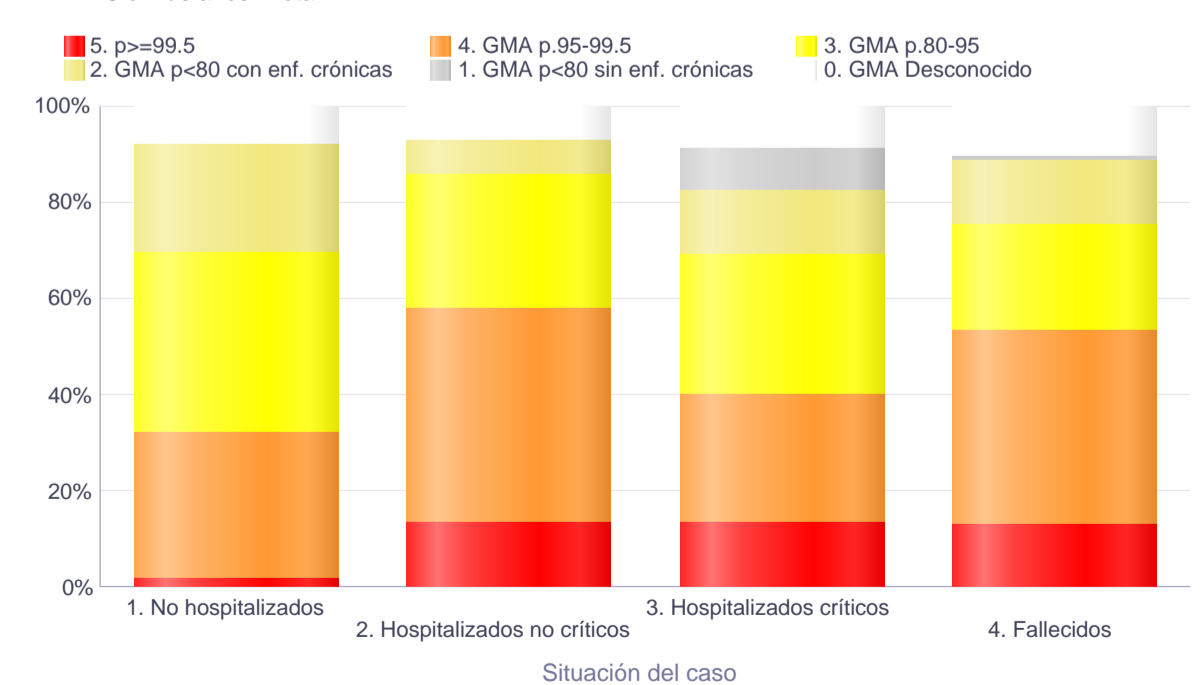
EDAD 65-74 años Total



EDAD 75 o más años Total



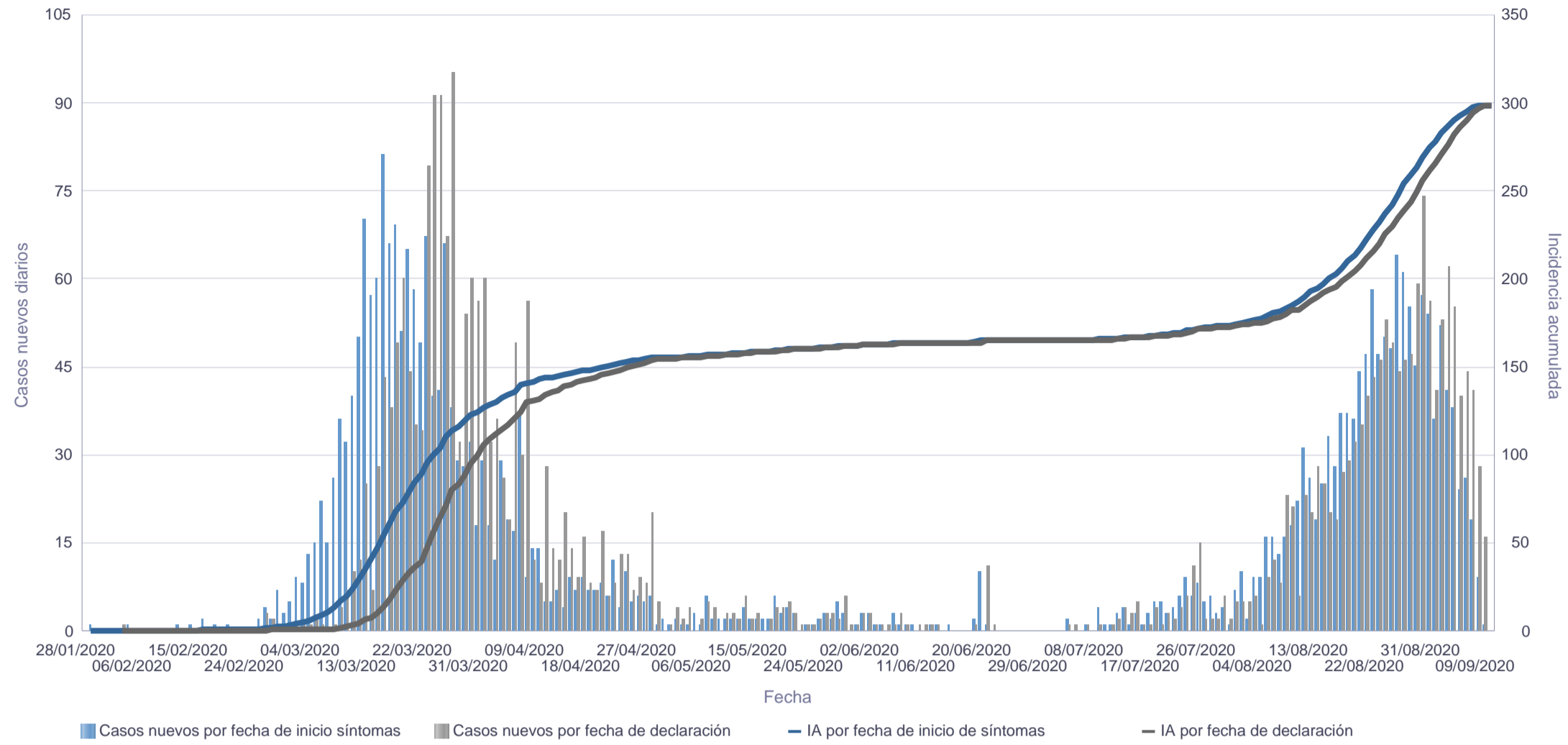
EDAD 75 o más años Total



Curva epidémica de la provincia de Santa Cruz de Tenerife

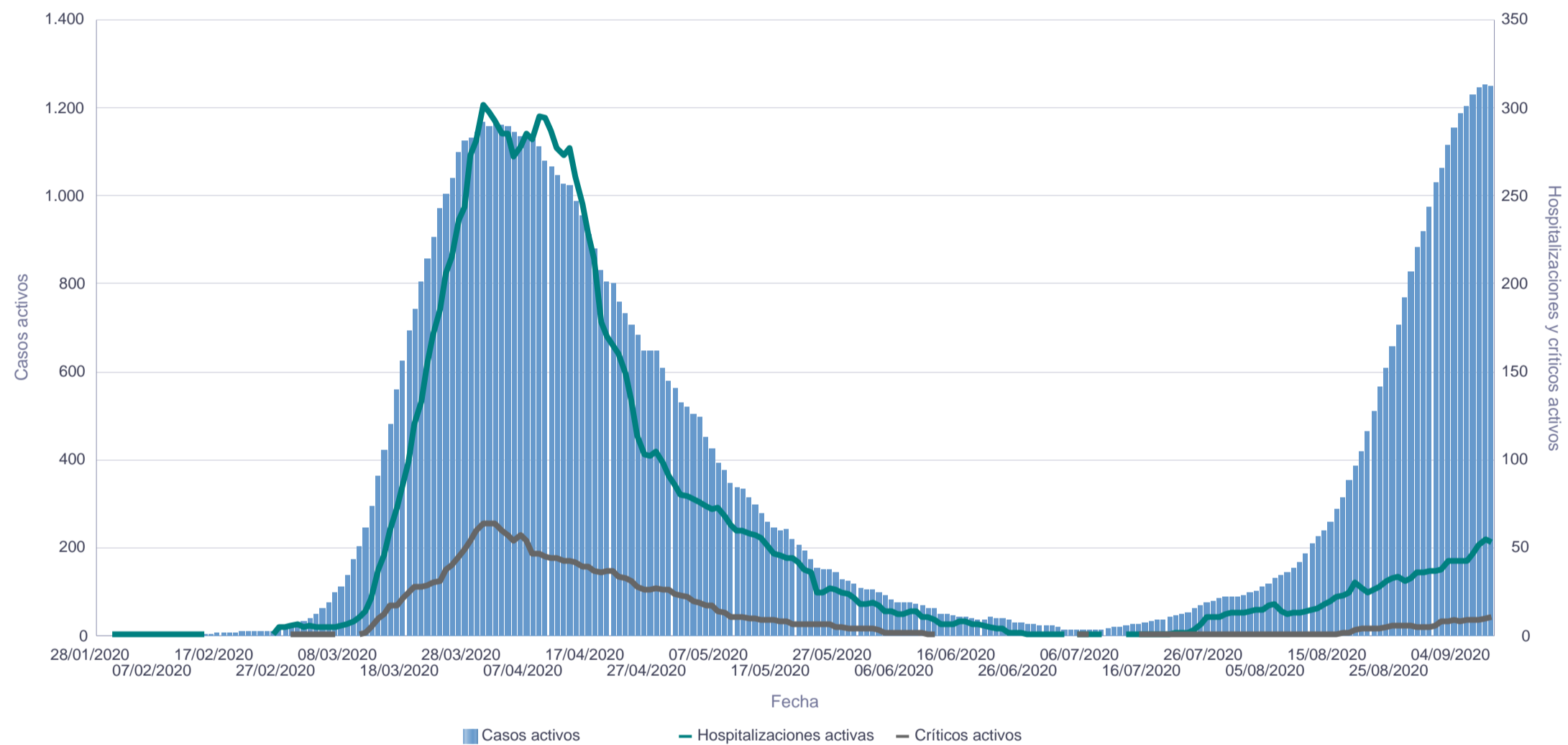
Se representan los casos nuevos diarios de dos maneras a la vez: según su fecha de inicio de síntomas (azul) y según su fecha de declaración (gris) y se calcula en base a cada fecha la incidencia acumulada mediante: número de casos / población *100.000 habitantes.

Nota: Para el cálculo de la incidencia acumulada se ha utilizado la población de 2019 del Instituto Canario de Estadística (ISTAC) a partir de datos del Instituto Nacional de Estadística (INE).



Casos, hospitalizaciones y críticos activos de la provincia de Santa Cruz de Tenerife

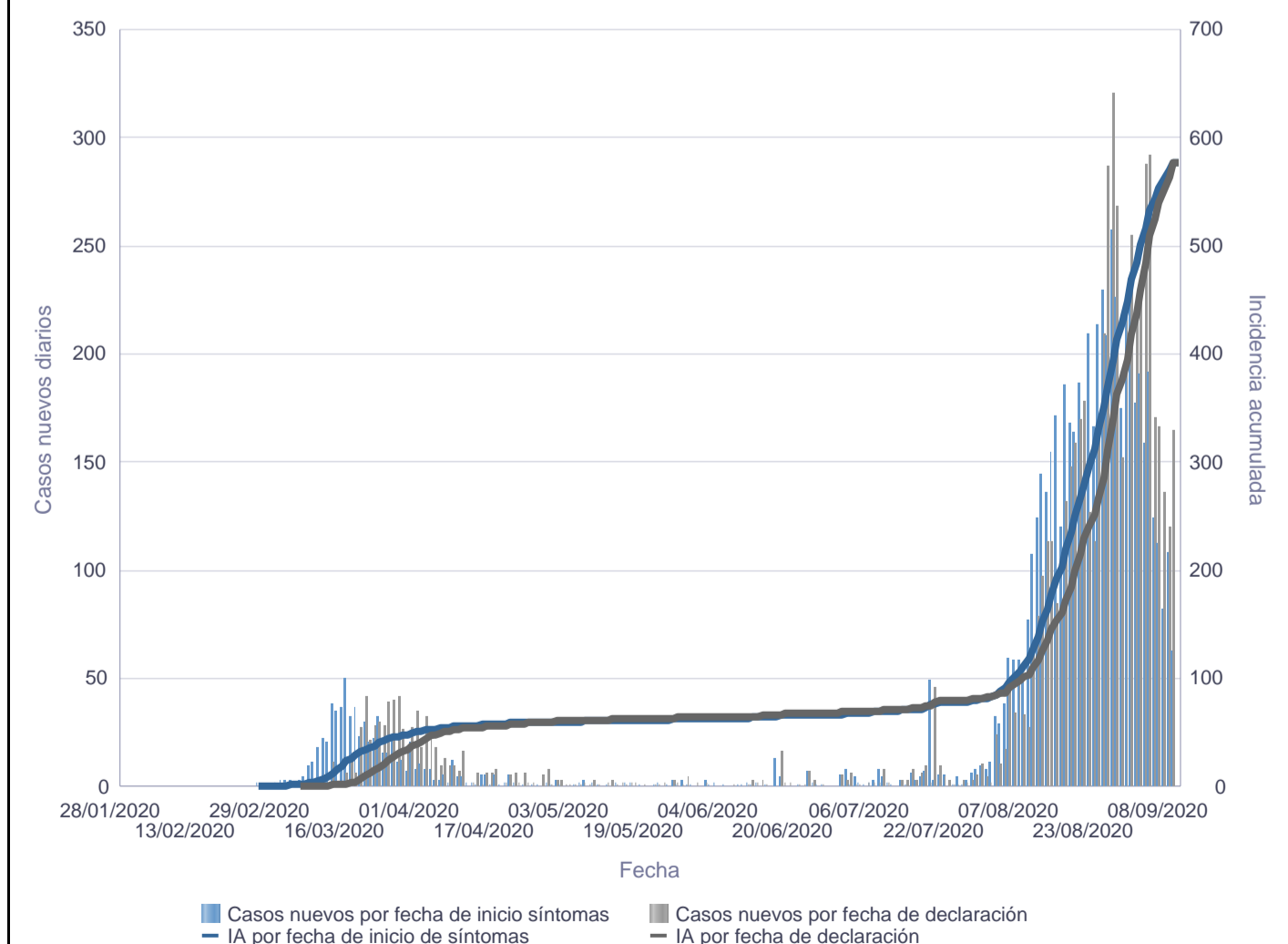
Se representa el número de casos activos de cada día junto a las hospitalizaciones y críticos activos.



Curva epidémica de la provincia de Las Palmas

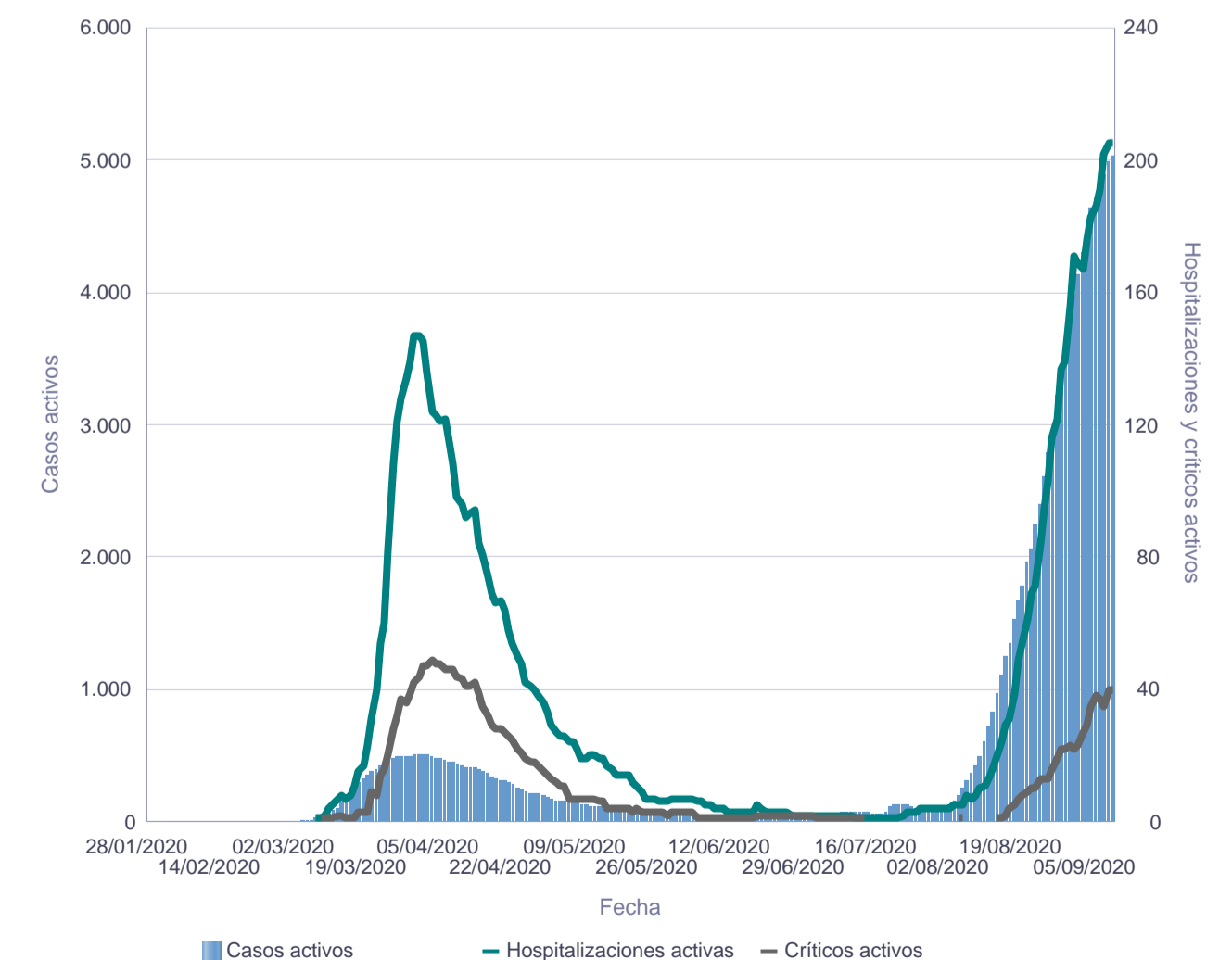
Se representan los casos nuevos diarios de dos maneras a la vez: según su fecha de inicio de síntomas (azul) y según su fecha de declaración (gris) y se calcula en base a cada fecha la incidencia acumulada mediante: número de casos / población *100.000 habitantes.

Nota: Para el cálculo de la incidencia acumulada se ha utilizado la población de 2019 del Instituto Canario de Estadística (ISTAC) a partir de datos del Instituto Nacional de Estadística (INE).



Casos, hospitalizaciones y críticos activos de la provincia de Las Palmas

Se representa el número de casos activos de cada día junto a las hospitalizaciones y críticos activos.



Media de días hasta evento de interés

Se calcula la media de días entre el inicio de síntomas y evento de interés: declaración del caso, ingreso hospitalario, ingreso en unidad de críticos y defunción. A la derecha se contabiliza el número de casos con cada evento sobre el que se ha calculado la media de días.

Días hasta declaración	Días hasta hospitalización	Días hasta ingreso en UCI	Días hasta defunción	Declaraciones	Hospitalizaciones	Críticos	Defunciones
4,58	8,16	10,23	17,68	9.552	1.468	274	186

Defunciones por edad y sexo

Nota: No se contabilizarán defunciones sin fecha

Grupo de edad	Desconocido	Mujer	Varón	Total
0-9 años				
10-19 años				
20-29 años				
30-39 años		3	1	4
40-49 años		1	3	4
50-59 años		8	4	12
60-69 años		9	15	24
70-79 años		16	36	52
80-89 años		30	37	67
90 o más años		15	8	23
Edad desconocida				
Suma Total		82	104	186

Letalidad y mortalidad

Se han calculado tres índices distintos: letalidad, letalidad ajustada por tiempo y mortalidad. Se definen a continuación:

-Letalidad: total de defunciones / total de casos (%). Este índice infraestima la verdadera letalidad porque sólo es adecuado cuando finalice la pandemia.

-Letalidad ajustada por tiempo: total de defunciones / total de casos hace 14 días (%). Este índice utiliza los casos que había hace 8 días (tiempo medio entre inicio de síntomas y defunción), es mucho más exacto aunque algo inestable inicialmente porque el número de casos hace 14 días era reducido.

-Mortalidad: total de defunciones / población * 100.000. Este índice calcula el impacto en toda la población, no se limita a los casos. Se ha utilizado la población de 2019 del Instituto Canario de Estadística (ISTAC) a partir de datos del Instituto Nacional de Estadística (INE).

LETALIDAD

Grupo de edad	Desconocido	Mujer	Varón	Suma Total
1.- Edad desconocida				
2.- 0-64 años		0,37	0,33	0,35
3.- 65-74 años		3,42	6,54	4,99
4.- 75 años o más		13,71	21,93	17,27
Suma Total		1,68	2,23	1,95

LETALIDAD AJUSTADA POR TIEMPO

Grupo de edad	Desconocido	Mujer	Varón	Suma Total
1.- Edad desconocida				
2.- 0-64 años		0,57	0,51	0,54
3.- 65-74 años		4,96	8,8	6,96
4.- 75 años o más		18,06	28,09	22,47
Suma Total		2,57	3,39	2,97

MORTALIDAD

Grupo de edad	Desconocido	Mujer	Varón	Suma Total
1.- Edad desconocida				
2.- 0-64 años		1,67	1,42	1,54
3.- 65-74 años		13,21	27,64	20,12
4.- 75 años o más		59,89	106,99	79,02
Suma Total		7,54	9,76	8,64

Personal sanitario

Se define como personal sanitario a las personas que están trabajando en un centro sanitario. Se representa el personal en función de grupo de edad decenal y sexo.

Grupos de edad	Sexo		Total
	Mujer	Varón	
0-9 años			
20-29 años	70	22	92
30-39 años	126	37	163
40-49 años	131	39	170
50-59 años	90	37	127
60-69 años	22	16	38
70-79 años			
80-89 años			
Suma Total	439	151	590

Casos relacionados con la atención sanitaria

Este apartado está siendo estudiado en detalle y se mostrará de nuevo lo antes posible.

Hospitalizaciones y estancias

Se representan las hospitalizaciones activas tanto en planta como en unidades de críticos y las estancias totales en planta y en unidad de críticos por hospital. Las hospitalizaciones activas incluyen las de UCI.

Provincia	Hospital de ingreso	Hospitalizaciones activas (incluye UCI)	UCI activos	Estancias (incluye UCI)	Estancia UCI
Las Palmas	C.H.U.I.Materno Infantil	66	14	2.387,81	761,53
	H. Doctor José Molina Orosa	13	1	932	287
	H.G.de Fuerteventura Virgen de la Peña	4		186	94
	H.I.de Lanzarote			6	
	H.U.de Gran Canaria Doctor Negrín	112	25	3.369,94	980,46
	Hospiten Roca			15	
	Otros	9		228	2
Santa Cruz de Tenerife	C.H.U.Nuestra Señora de la Candelaria	25	5	4.497,43	1.295,22
	H.G.de La Palma			379	107
	H.I.Nuestra Señora de los Reyes			15	
	H.Nuestra Señora de Guadalupe	1		43	
	H.San Juan de Dios	5		1.263	
	H.U.de Canarias	16	6	5.641,67	995,07
	Hospital del Sur (CHUNSC)			26	
	Otros	6		287	3
_Otros	1		15		
Suma Total		258	51	19.291,85	4.525,29

Síntomas

Se presentan los casos por sexo y el porcentaje de casos que presentan cualquiera de los siguientes síntomas:

SEXO	Casos	Fiebre	Escalofríos	Dolor de garganta	Tos	Dificultad respiratoria	Distrés respiratorio	Neumonía	Otros cuadros respiratorios graves	Vómitos	Diarrea	Fallo renal agudo
Desconocido	1											
Mujer	4.856	34,58	18,62	25,19	38,24	11,26	0,72	5,75	0,78	4,57	16,21	0,23
Varón	4.645	41,68	19,29	19,48	35,72	11,47	0,8	7,64	0,82	2,48	13,22	0,56

PCR por días

Se analiza el total de pruebas rt-PCR diarias en todos los laboratorios de los hospitales canarios hasta el **27/08/2020 incluido**.

En las distintas gráficas se muestra:

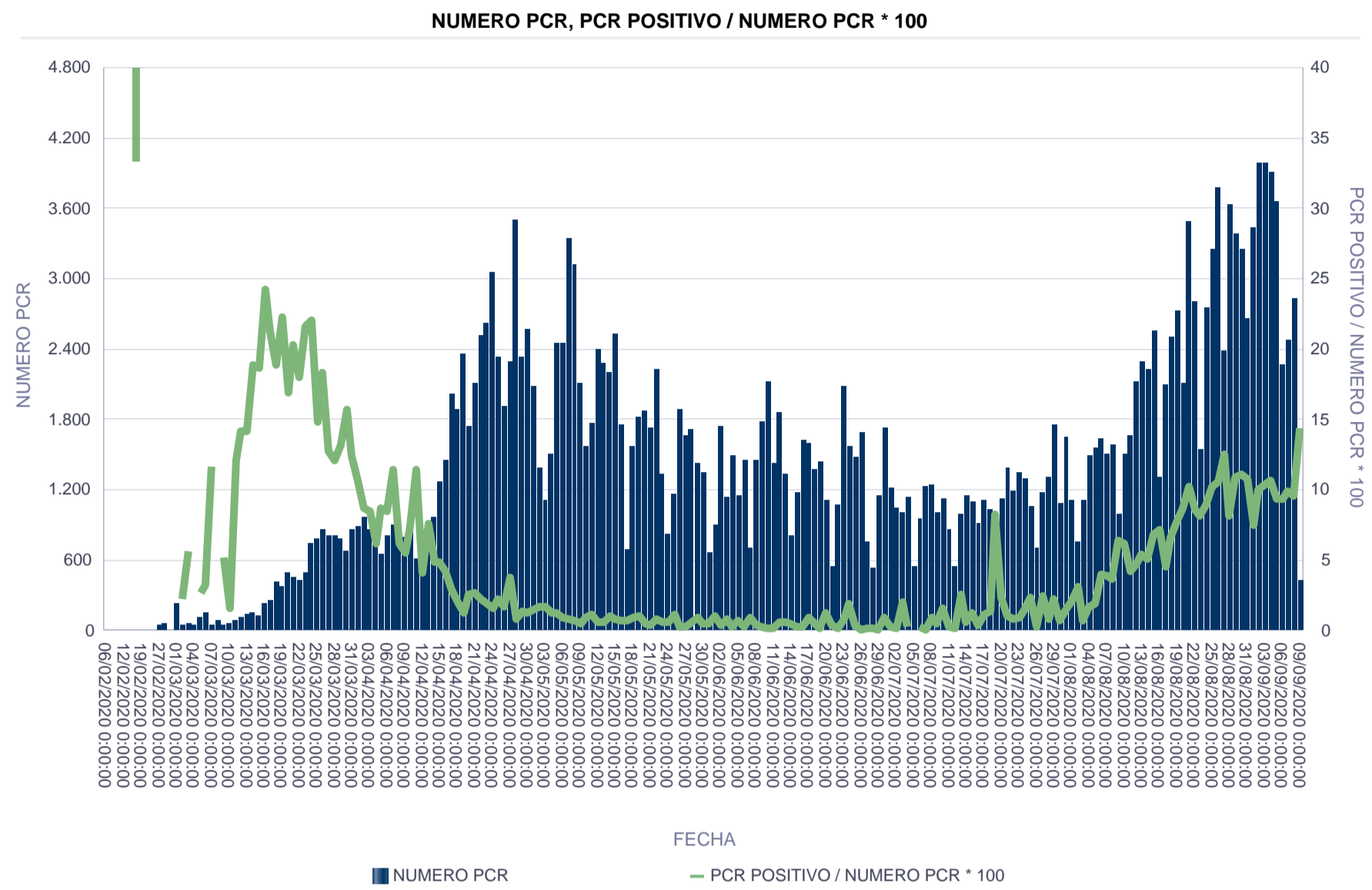
- El total de rt-PCR por hospital y día.
- El total de rt-PCR de la comunidad autónoma por día.
- El porcentaje de rt-PCR positivas por día.
- El total de personas con al menos una rt-PCR por día.
- El porcentaje de rt-PCR positivas por día usando una rt-PCR por persona (se toma la primera muestra positiva y se descarta el resto si esa persona se hizo más rt-PCR).

El total de rt-PCR realizadas ha sido de: 242196.

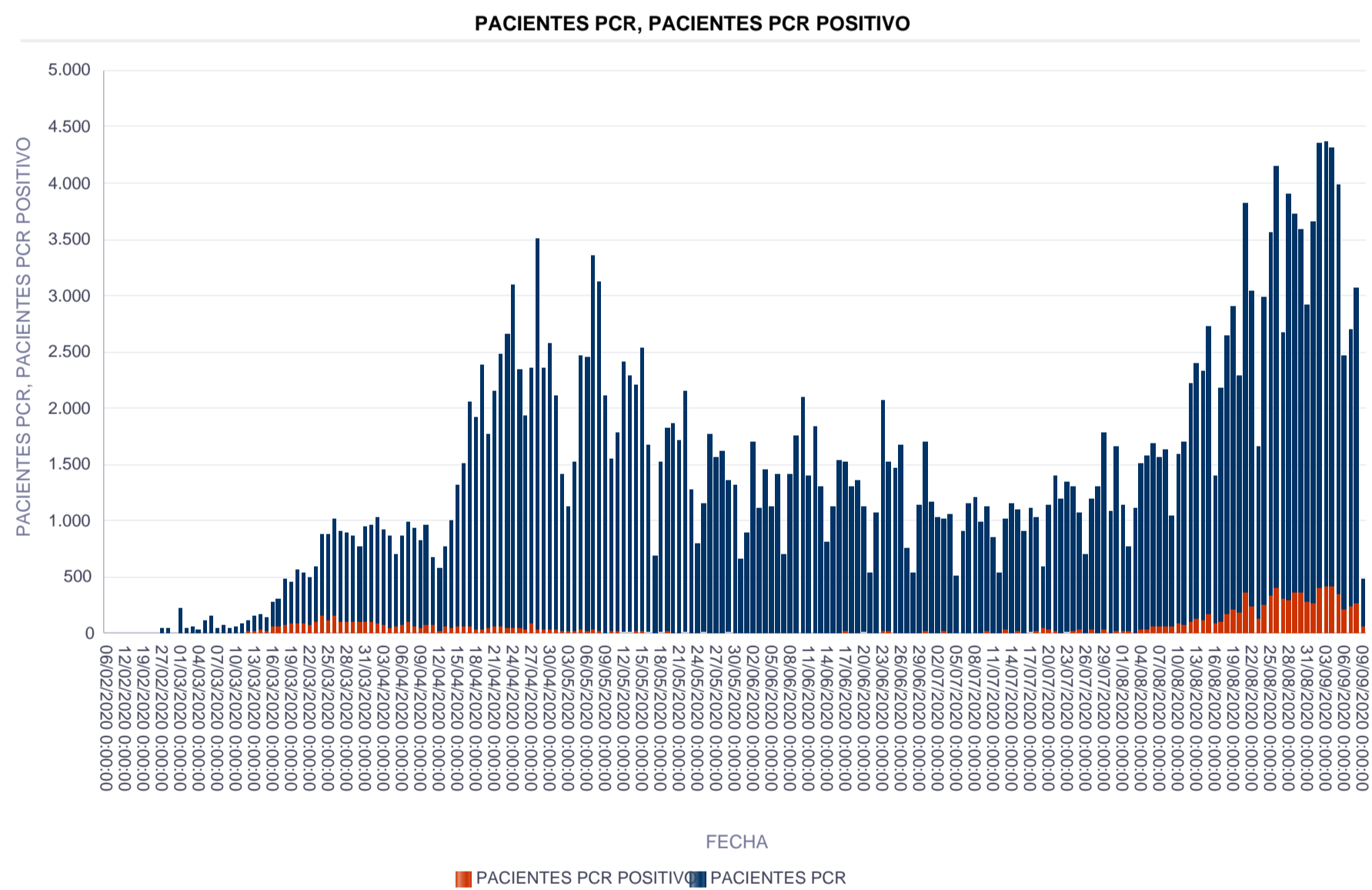
El total de personas a las que se le ha realizado al menos una rt-PCR es de: 180739.

Se muestra en una tabla el número y frecuencia de rt-PCR por persona. [b]Nota[b]: el porcentaje de positivos se ha calculado sólo cuando se disponía de al menos 5 rt-PCR al día.

Total PCR



Pacientes PCR

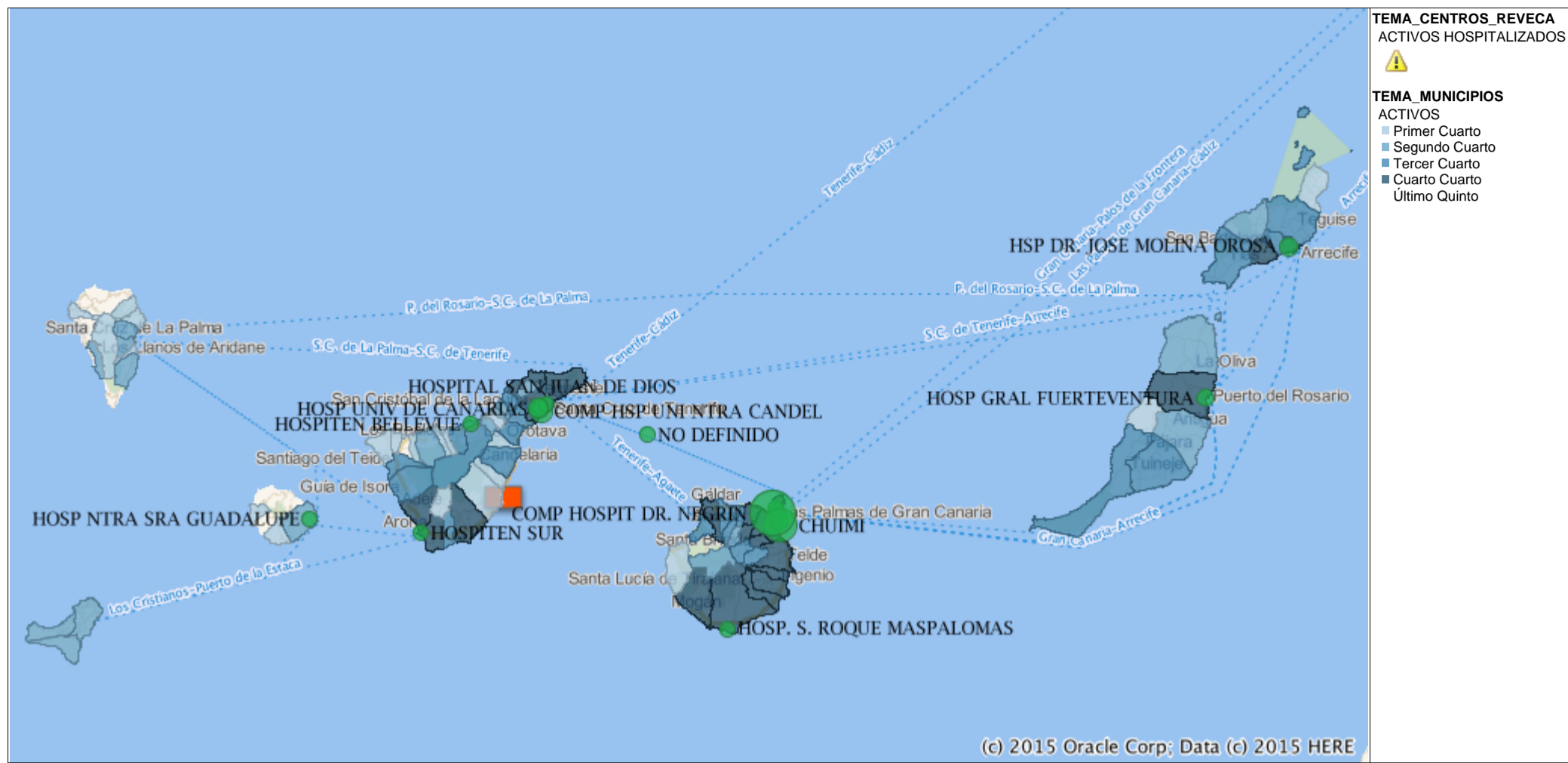


Resumen pruebas

CENTRO DECLARANTE	NUMERO DE PRUEBAS	NUMERO PCR	NUMERO DE PACIENTES	PACIENTES PCR
COMPLEJO HOSPITAL UNIVERSITARIO NTRA. SRA. DE CANDELARIA	95.915	83.283	62.914	60.635
COMPLEJO HOSPITALARIO UNIVERSITARIO DE CANARIAS	75.889	61.486	46.228	46.084
COMPLEJO HOSPITALARIO UNIVERSITARIO DOCTOR NEGRÍN	60.644	47.927	41.179	39.134
COMPLEJO HOSPITALARIO UNIVERSITARIO INSULAR-MATERNO INFANTIL	59.393	55.167	47.371	45.811
HOSPITAL DOCTOR JOSÉ MOLINA OROSA	22.259	17.374	15.967	14.083
HOSPITAL GENERAL DE FUERTEVENTURA	8.962	5.238	4.500	4.347
HOSPITAL GENERAL DE LA GOMERA	1.568	1.564	1.379	1.379
HOSPITAL GENERAL DE LA PALMA	10.934	8.862	7.949	7.363
HOSPITAL INSULAR NTRA. SRA. DE LOS REYES	1.315	1.243	992	986
Suma Total	336.879	282.144	214.125	207.726

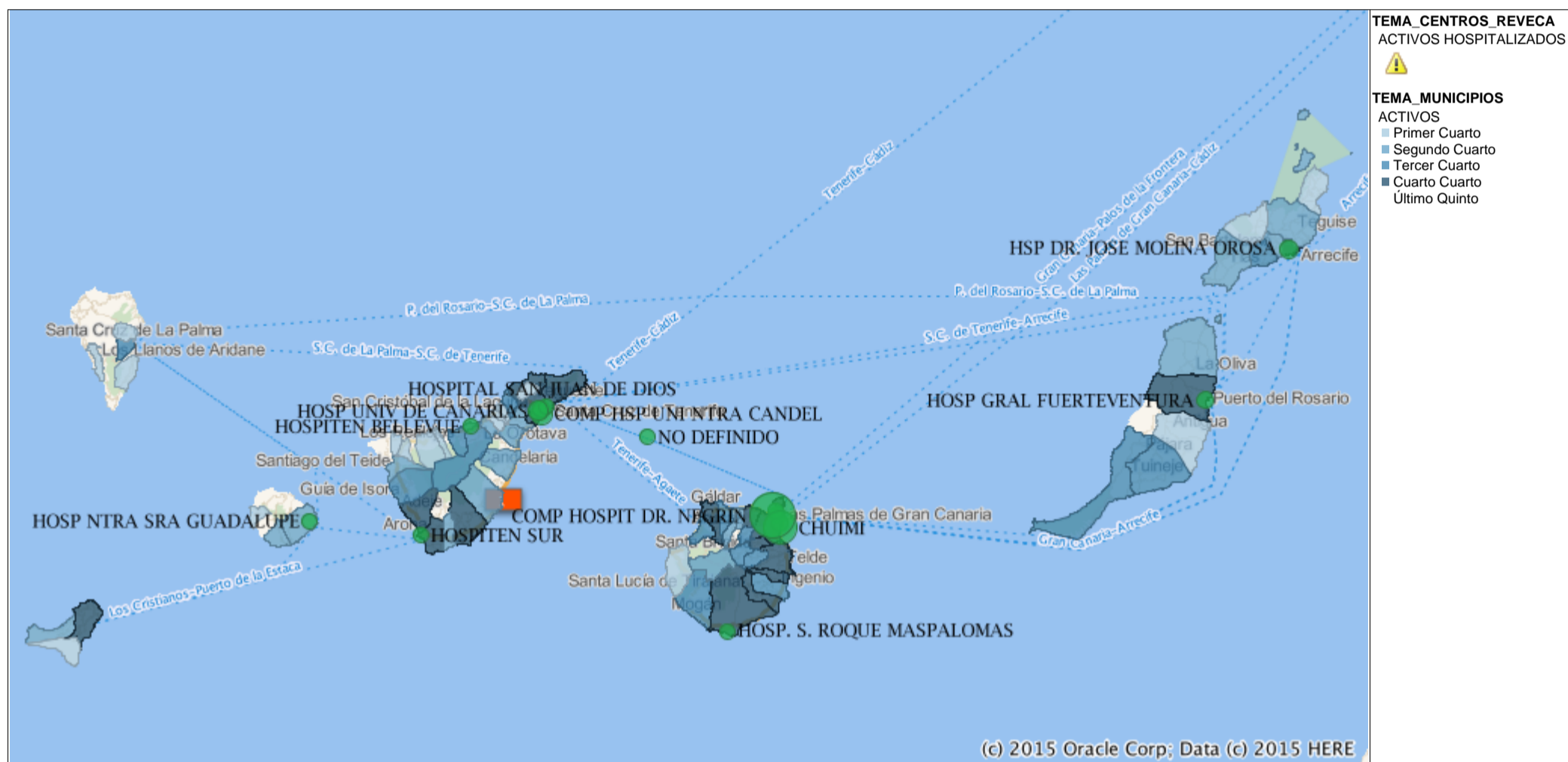
Mapa de casos activos según municipio de residencia

Se muestran los casos en función del municipio de residencia de los mismos. En la tabla "Casos activos según municipio de residencia y municipio del centro declarante" de la página 4 de este mismo informe se detalla el número de casos según el municipio de residencia.



Mapa de casos activos según municipio del centro declarante

Se muestran los casos en función del municipio del centro declarante de los mismos. En la tabla "Casos activos según municipio de residencia y municipio del centro declarante" de la página 4 de este mismo informe se detalla el número de casos según el municipio de declaración del centro.



Casos activos domiciliarios en función de municipio de residencia y municipio de declaración

De los datos de tarjeta sanitaria se saca la residencia del caso y se le asigna al municipio de residencia. Por otra parte, en función del centro al que acuda el caso cuando es diagnosticado de COVID-19 o si su muestra es remitida a un hospital de referencia, se asigna el caso al municipio de declaración. Por tanto se representan los casos en función de estos dos municipios y se calcula también la incidencia acumulada (casos/población * 100.000 habitantes) usando como referencia la población de 2019 del Instituto Canario de Estadística (ISTAC) a partir de datos del Instituto Nacional de Estadística (INE).

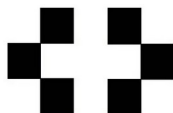
Área declarante	Municipio declarante	Activos en domicilio	IA	Área de residencia	Municipio de residencia	Activos en domicilio	IA		
Desconocido	DESCONOCIDO			Desconocido	DESCONOCIDO				
	NODEF				NODEF		226		
El Hierro	EL PINAR	1	53,48	El Hierro	EL PINAR	8	427,81		
	FRONTERA	3	73,3		FRONTERA	13	317,62		
	VALVERDE	38	759,24		VALVERDE	11	219,78		
Fuerteventura	ANTIGUA	2	16,05	Fuerteventura	ANTIGUA	4	32,1		
	BETANCURIA				BETANCURIA	2	263,85		
	LA OLIVA	6	22,57		LA OLIVA	6	22,57		
	PAJARA	14	66,37		PAJARA	14	66,37		
	PUERTO DEL ROSARIO	68	166,86		PUERTO DEL ROSARIO	57	139,87		
	TUINEJE	24	157,47		TUINEJE	29	190,28		
Gran Canaria	AGAETE	10	179,02	Gran Canaria	AGAETE	20	358,04		
	AGÜIMES	29	91,72		AGÜIMES	97	306,78		
	ARTENARA				ARTENARA				
	ARUCAS	44	115,37		ARUCAS	119	312,02		
	FIRGAS	6	80,48		FIRGAS	21	281,69		
	GALDAR	31	127,88		GALDAR	60	247,5		
	INGENIO	66	210,72		INGENIO	136	434,21		
	LAS PALMAS DE G.C.	3.428	902,28		LAS PALMAS DE G.C.	2.480	652,76		
	MOGAN	27	134,52		MOGAN	53	264,05		
	MOYA	3	38,98		MOYA	13	168,92		
	SAN BARTOLOME DE TIRAJANA	74	138,47		SAN BARTOLOME DE TIRAJANA	198	370,49		
	SAN NICOLAS DE TOLentino	2	26,65		SAN NICOLAS DE TOLentino	2	26,65		
	SANTA BRIGIDA	34	186,17		SANTA BRIGIDA	59	323,06		
	SANTA LUCIA DE TIRAJANA	157	214,11		SANTA LUCIA DE TIRAJANA	341	465,03		
	STA. Mª DE GUIA DE G.C.	15	108,3		STA. Mª DE GUIA DE G.C.	38	274,37		
	TEJEDA	3	157,15		TEJEDA	6	314,3		
	TELDE	161	156,85		TELDE	369	359,48		
TEROR	25	199,7	TEROR	67	535,19				
VALLESECO			VALLESECO	5	133,37				
VALSEQUILLO DE G.C.	20	214,13	VALSEQUILLO DE G.C.	39	417,56				
VEGA DE SAN MATEO	10	132,35	VEGA DE SAN MATEO	33	436,74				
La Gomera	AGULO			La Gomera	AGULO				
	ALAJERO	2	99,16		ALAJERO	1	49,58		
	HERMIGUA				HERMIGUA				
	S. SEBASTIAN DE LA GOMERA	7	76,98		S. SEBASTIAN DE LA GOMERA	9	98,98		
	VALLE GRAN REY	2	43,82		VALLE GRAN REY	3	65,73		
	VALLEHERMOSO				VALLEHERMOSO				
La Palma	BARLOVENTO			La Palma	BARLOVENTO				
	BREÑA ALTA	28	388,67		BREÑA ALTA	4	55,52		
	BREÑA BAJA				BREÑA BAJA	3	52,72		
	EL PASO				EL PASO	2	26,24		
	FUENCALIENTE DE LA PALMA				FUENCALIENTE DE LA PALMA				
	GARAFIA				GARAFIA				
	LOS LLANOS DE ARIDANE	1	4,89		LOS LLANOS DE ARIDANE	7	34,2		
	PUNTAGORDA				PUNTAGORDA	1	47,39		
	PUNTALLANA				PUNTALLANA	1	39,9		
	SAN ANDRES Y SAUCES				SAN ANDRES Y SAUCES	1	24,15		
SANTA CRUZ DE LA PALMA	1	6,36	SANTA CRUZ DE LA PALMA	6	38,18				
TAZACORTE			TAZACORTE						
TIJARAFE			TIJARAFE						
VILLA DE MAZO	1	20,65	VILLA DE MAZO	5	103,24				
Lanzarote	ARRECIFE	500	793,8	Lanzarote	ARRECIFE	377	598,53		
	HARIA				HARIA	1	19,52		
	SAN BARTOLOME	6	31,89		SAN BARTOLOME	32	170,07		
	TEGUISE	5	22,38		TEGUISE	30	134,28		
	TIAS	20	99,16		TIAS	41	203,27		
	TINAJO	2	31,85		TINAJO	10	159,26		
	YAIZA	5	30,17		YAIZA	15	90,52		
Tenerife	ADEJE	35	73,12	Tenerife	ADEJE	51	106,54		
	ARAFO				ARAFO	1	18,01		
	ARICO	9	112,67		ARICO	2	25,04		
	ARONA	53	65,26		ARONA	111	136,67		
	BUENAVISTA DEL NORTE				BUENAVISTA DEL NORTE	2	41,86		
	CANDELARIA	9	32,16		CANDELARIA	19	67,89		
	EL ROSARIO	4	23,03		EL ROSARIO	17	97,87		
	EL SAUZAL				EL SAUZAL	6	67,16		
	EL TANQUE	1	36,19		EL TANQUE				
	FASNIA				FASNIA	1	35,89		
	GARACHICO				GARACHICO				
	GRANADILLA DE ABONA	31	61,82		GRANADILLA DE ABONA	65	129,62		
	GUIA DE ISORA	19	88,92		GUIA DE ISORA	21	98,28		
	GUIMAR	7	34,67		GUIMAR	13	64,39		
	ICOD DE LOS VINOS	1	4,3		ICOD DE LOS VINOS	6	25,8		
	LA GUANCHA	1	18,12		LA GUANCHA	1	18,12		
	LA MATANZA DE ACENTEJO	2	22,07		LA MATANZA DE ACENTEJO	6	66,22		
	LA OROTAVA	10	23,79		LA OROTAVA	26	61,86		
	LA VICTORIA DE ACENTEJO				LA VICTORIA DE ACENTEJO				
	LOS REALEJOS	10	27,47		LOS REALEJOS	21	57,69		
	LOS SILOS				LOS SILOS	1	21,31		
	PUERTO DE LA CRUZ	17	55,8		PUERTO DE LA CRUZ	21	68,92		
	S. CRISTOBAL DE LA LAGUNA	196	124,44		S. CRISTOBAL DE LA LAGUNA	184	116,82		
	SAN JUAN DE LA RAMBLA				SAN JUAN DE LA RAMBLA	2	41,43		
	SAN MIGUEL DE ABONA	5	23,94		SAN MIGUEL DE ABONA	19	90,97		
	SANTA CRUZ DE TENERIFE	679	327,53		SANTA CRUZ DE TENERIFE	258	124,45		
	SANTA URSULA	3	20,44		SANTA URSULA	12	81,75		
	SANTIAGO DEL TEIDE	5	45		SANTIAGO DEL TEIDE	14	126		
	TACORONTE	12	49,72		TACORONTE	26	107,73		
	TEGUESTE	1	8,85		TEGUESTE	9	79,69		
	VILAFLORES				VILAFLORES	1	59,99		
	Suma Total		5.991		278,21	Suma Total		5.991	278,21

Metodología

Dado el aumento diario de casos se considera prioritaria la declaración de los mismos. [b]/[b] Esto se traduce en que los casos en los que no se tiene la fecha de inicio de síntomas, provisionalmente se utiliza la fecha de positivo de la PCR. La automatización del envío de información sobre defunciones, ingreso en UCI y hospitalización garantiza la fiabilidad de la misma, si bien las altas epidemiológicas están sobreestimadas debido a cambios de criterio y altas hospitalarias. Deben interpretarse los datos en relación al periodo de estudio: personas que dieron positivo a una PCR para SARS-CoV-2 hasta las 06:00 horas del 09/09/2020. La asignación geográfica del caso se hará en función de la procedencia de la muestra. Cuando este parámetro no esté disponible se asignará el caso al hospital de referencia que procesa la muestra, lo cual explica la ligera infraestimación de los casos en las islas menores, y sobreestimación en las islas capitalinas. Para solventar esto se utiliza también el municipio de residencia de tarjeta sanitaria. Por ahora no se están contemplando sospechas de COVID-19 a las que no se les ha tomado PCR, ni sospechas de COVID-19 en las que el resultado de las PCR ha sido negativo para este análisis, aspecto que se intentará incluir lo antes posible. Desde el 05/04/2020 se cambia el formato del informe. Desde el 29/04/2020 se produce la carga de pruebas e información clínica sobre ingresos, ingresos en UCI y defunciones de manera automática.

Fe de erratas

-En el informe del 05/04/2020 en el apartado de "Casos activos según municipio de residencia y municipio del centro declarante" se contabilizaron los casos activos que nunca habían requerido hospitalización, se corrige para que contabilicen todos los casos activos en domicilio, incluidos los casos activos con alta hospitalaria.
-Los informes desde el día 29/04/2020 al 02/05/2020 se han realizado con datos de rt-PCR del día previo hasta las 06:00am, por lo que se corrige independientemente de la nota de la cabecera.



Servicio
Canario de la Salud
DIRECCIÓN GENERAL DE SALUD PÚBLICA



En base a lo establecido en Resolución de 28 de agosto de 2020, por la que se dispone la publicación del Acuerdo por el que aprueba la actualización de determinadas medidas de prevención establecidas mediante Acuerdo del Gobierno de 19 de junio de 2020, para hacer frente a la crisis sanitaria ocasionada por el COVID-19, se muestran las cifras de Incidencia Acumulada de casos Covid-19 (según área de asignación) en los últimos 7 días por islas, a 10/09/2020.

INCIDENCIA ACUMULADA CASOS COVID-19 DE LOS ÚLTIMOS 7 DÍAS A 10/09/2020 CANARIAS

10/09/2020	Casos 7 días	Población	Tasa IA 7 días
Tenerife	314	917.841	34,21
Gran Canaria	1555	851.231	182,68
Fuerteventura	101	116.886	86,41
Lanzarote	266	152.289	174,67
La Palma	20	82.671	24,19
La Gomera	2	21.503	9,30
El Hierro	5	10.968	45,59
Canarias	2263	2.153.389	105,09

* ISTAC cifras oficiales de población