

INFORME DIARIO DE SITUACIÓN DEL COVID-19 EN LA COMUNIDAD AUTÓNOMA DE CANARIAS

En este informe se incluye a todas las personas diagnosticadas de COVID-19 (a partir de ahora, casos) mediante criterio microbiológico (detección de ARN de SARS-CoV-2 mediante rt-PCR) en la Comunidad Autónoma de Canarias hasta las 24:00 horas del 15/09/2020, y se actualiza la información del mismo a las 14:00 del día en curso.

La ventana temporal comienza el 28 de enero, día antes de que la primera persona con COVID-19 diagnosticada en Canarias, iniciara síntomas. Se considera hospitalización a la asignación de cama en un centro hospitalario; así la atención en los servicios de urgencias sin ingreso y las hospitalizaciones a domicilio, no se consideran hospitalizaciones propiamente dichas.

Nota 1: Para la contabilización de casos, si no se dispone transitoriamente de la fecha de declaración no se incluyen en el presente conteo de casos.

Nota 2: Desde el informe del 29/04/2020 se ha actualizado retrospectivamente los datos mediante la automatización de envíos acumulados de datos clínicos y microbiológicos por parte de los hospitales que realizan rt-PCR, lo cual ha permitido también pasar de dar los datos de rt-PCR de dos días antes.

Situación actual

Se representan los casos cerrados y activos. El cierre epidemiológico del caso se produce cuando se cumple criterio de recuperación (PCR negativa o 14 días tras inicio de síntomas) o fallecimiento. El resto de casos se consideran activos, y pueden encontrarse en domicilio u hospitalizados en unidad de críticos o no.

Se ha desagregado por área de salud, aunque se contabilizan agregados en el total. Además se ha representado en la tabla de la izquierda los casos según el área al que pertenece el centro que ha declarado el caso y en la tabla de la derecha el área al que pertenecen según la residencia del caso.

Situación actual según área de declaración

Área según declaración	Activos			Cerrados		Suma Total
	Domiciliarios	Hospitalizados		Fallecidos	Recuperados	
		En planta	UCI			
1. Tenerife	1.307	37	11	125	1.784	3.264
2. Gran Canaria	4.385	151	37	69	1.637	6.279
3. La Palma	27			3	127	157
4. Lanzarote	397	10	2	7	543	959
5. Fuerteventura	144	6	4	2	284	440
6. La Gomera	12	1			10	23
7. El Hierro	9				34	43
Área desconocida					1	1
Suma Total	6.281	205	54	206	4.420	11.166

Situación actual según área de residencia

Área según residencia	Activos			Cerrados		Suma Total
	Domiciliarios	Hospitalizados		Fallecidos	Recuperados	
		En planta	UCI			
1. Tenerife	1.080	33	10	120	1.676	2.919
2. Gran Canaria	4.395	146	38	67	1.618	6.264
3. La Palma	25			7	120	152
4. Lanzarote	369	9	2	8	501	889
5. Fuerteventura	139	4	3	2	308	456
6. La Gomera	13	1			10	24
7. El Hierro	8				27	35
Área desconocida	252	12	1	2	160	427
Suma Total	6.281	205	54	206	4.420	11.166

Distribución por edad y sexo

Se utilizan grupos de edad decenales y un grupo para 90 o más años. Se muestra el porcentaje de casos por sexo y totales en cada grupo de edad.

Nota: para la desagregación por edad y sexo es necesaria la fecha de inicio de síntomas de los casos. Si algún caso transitoriamente no dispone de esta información no se incluye en el conteo de la tabla.

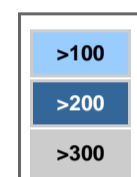
Grupo de edad	Casos			Porcentaje			Total	Total
	Desconocido	Mujer	Varón	Desconocido	Mujer	Varón		
0-9 años		226	236		3,9%	4,3%	462	4,1%
10-19 años		410	447		7,2%	8,2%	857	7,7%
20-29 años	1	1.043	1.030	100,0%	18,2%	19,0%	2.074	18,6%
30-39 años		1.016	949		17,7%	17,5%	1.965	17,6%
40-49 años		999	939		17,4%	17,3%	1.938	17,4%
50-59 años		831	779		14,5%	14,3%	1.610	14,4%
60-69 años		543	517		9,5%	9,5%	1.060	9,5%
70-79 años		333	360		5,8%	6,6%	693	6,2%
80-89 años		239	152		4,2%	2,8%	391	3,5%
90 o más años		87	23		1,5%	0,4%	110	1,0%
Edad desconocida		2			0,0%		2	0,0%
Suma Total	1	5.729	5.432	100,0%	100,0%	100,0%	11.162	100,0%

Incidencia acumulada por edad y sexo

Se utilizan grupos de edad decenales y un grupo para 90 o más años. Se muestra la incidencia acumulada (casos entre población por 100.000 habitantes) por sexo y totales en cada grupo de edad.

Nota: Se ha utilizado la población de 2019 del Instituto Canario de Estadística (ISTAC) a partir de datos del Instituto Nacional de Estadística (INE).

Grupo de edad	Mujer	Varón	Total
0-9 años	263,66	261,05	262,32
10-19 años	379,32	391,21	385,43
20-29 años	839,29	823,58	831,41
30-39 años	641,11	605,61	623,46
40-49 años	525,90	476,09	500,53
50-59 años	490,79	459,83	475,3
60-69 años	467,47	466,56	467,03
70-79 años	418,55	525,69	468,11
80-89 años	516,48	515,8	516,21
90 o más años	906,72	555,69	800,93
Edad desconocida			
Suma Total	526,84	509,58	518,3



Mediana de edad según sexo y tipo de caso

Desconocido

Tipo de caso	Casos	Mediana
1. No hospitalizados	1	
Suma Total	1	

Mujer

Tipo de caso	Casos	Mediana
0. En estudio	11	48
1. No hospitalizados	4.958	39
2. Hospitalizados no críticos	574	65
3. Hospitalizados críticos	89	65
4. Fallecidos	91	81
Suma Total	5.723	42

Varón

Tipo de caso	Casos	Mediana
0. En estudio	16	41
1. No hospitalizados	4.539	37
2. Hospitalizados no críticos	601	64
3. Hospitalizados críticos	157	64
4. Fallecidos	115	77
Suma Total	5.428	41

Todas las Secciones

Tipo de caso	Casos	Mediana
0. En estudio	27	43
1. No hospitalizados	9.498	38
2. Hospitalizados no críticos	1.175	65
3. Hospitalizados críticos	246	65
4. Fallecidos	206	77
Suma Total	11.152	42

Morbilidad según número de patologías previas

Se clasifican los casos en función de la demanda de asistencia sanitaria (sin ingreso, ingreso no crítico e ingreso crítico) y de si han fallecido de todos los casos acumulados. Se contabilizan las siguientes patologías para clasificar según la morbilidad preexistente descrita a la derecha de la tabla.

Nota 1: No se ha clasificado el caso según la demanda de atención sanitaria si se desconoce si ha tenido ingreso hospitalario y/o ingreso en unidad de críticos.

Nota 2: La evaluación de la morbilidad sólo se ha hecho cuando la información sobre sus antecedentes médicos está disponible.

Nº de patologías	No hospitalizados	Porcentaje	Hospitalizados no críticos	Porcentaje	Hospitalizados críticos	Porcentaje	Fallecidos	Porcentaje	Casos evaluados	Total de casos
0	714	7,5%	101	8,6%	25	10,2%	8	3,9%	848	848
1	1.377	14,4%	313	26,6%	75	30,5%	41	19,9%	1.806	1.806
2	453	4,8%	253	21,5%	59	24,0%	75	36,4%	840	840
3	114	1,2%	115	9,8%	20	8,1%	40	19,4%	289	289
4	21	0,2%	37	3,1%	8	3,3%	15	7,3%	81	82
5			5	0,4%	3	1,2%	5	2,4%		13
6	1	0,0%	1	0,1%						2
7			1	0,1%	1	0,4%				2
Desconocido	6.854	71,9%	350	29,8%	55	22,4%	22	10,7%	7.281	7.284
Suma Total	9.534	100,0%	1.176	100,0%	246	100,0%	206	100,0%	11.162	11.166

Patologías evaluadas:

- Diabetes mellitus
- Enfermedad cardiovascular crónica (incluida hipertensión arterial)
- Enfermedad hepática crónica
- Enfermedad pulmonar crónica
- Enfermedad renal crónica
- Enfermedad neurológica o neuromuscular
- Inmunodeficiencia incluyendo VIH
- Cáncer.

Morbilidad según GMA por tipo de caso, grupo de edad y sexo

Se clasifican los casos según su Grupo de Morbilidad Ajustada (GMA), un indicador muy utilizado en Atención Primaria que proporciona información sobre la morbilidad de cada caso. Para facilitar su interpretación se han conservado los colores originales utilizados por DragoAP. Además se ha clasificado cada caso en función de la demanda de asistencia sanitaria (no hospitalizado, hospitalizado no crítico y hospitalizado crítico) y de si ha fallecido. Se han clasificado los casos según menor de 65 años, 65-74 años y más de 74 años.

Nota: El GMA es desconocido si el caso no tiene tarjeta sanitaria o lleva mucho tiempo si estar adscrito a un cupo médico, entre otras razones.

Nota: Para más información sobre el proyecto GMA puede consultarse el artículo original en abierto en: <https://www.elsevier.es/es-revista-atencion-primaria-27-articulo-los-grupos-morbilidad-ajustados-nuevo-S0212656716302104>

Se muestran 3 tablas en función del grupo de edad (0-64 años, 65-74 años y 75 o más años) y se clasifica en filas según el percentil de GMA y en columnas según la demanda asistencial (no hospitalización, hospitalización no crítica y hospitalización crítica) y si ha fallecido, mostrando tanto el número de casos como el porcentaje de percentil de GMA para cada columna.

0-64 años											
GMA	Total	Evaluados	No hospitalizados	%	Hospitalizados	%	Críticos	%	Fallecidos	%	
1. <80 sin enf. crónicas	1.286	15,5%	1.234	16,1%	48	9,4%	3	2,6%	1	3,6%	
2. <80 con enf. crónicas	5.867	70,6%	5.544	72,5%	262	51,2%	51	44,0%	8	28,6%	
3. 80-95	998	12,0%	795	10,4%	146	28,5%	45	38,8%	12	42,9%	
4. 95-99.5	145	1,7%	74	1,0%	49	9,6%	16	13,8%	6	21,4%	
5. >=99.5	10	0,1%	1	0,0%	7	1,4%	1	0,9%	1	3,6%	
GMA desconocido	1.196		1.095		82		15		3		
Suma Total	9.502	100,0%	8.743	100,0%	594	100,0%	131	100,0%	31	100,0%	

65-74 años											
GMA	Total	Evaluados	No hospitalizados	%	Hospitalizados	%	Críticos	%	Fallecidos	%	
1. <80 sin enf. crónicas	7	0,9%	7	1,5%							
2. <80 con enf. crónicas	261	33,9%	193	42,2%	48	22,4%	14	23,3%	6	15,8%	
3. 80-95	318	41,4%	189	41,4%	89	41,6%	24	40,0%	16	42,1%	
4. 95-99.5	161	20,9%	66	14,4%	61	28,5%	21	35,0%	13	34,2%	
5. >=99.5	22	2,9%	2	0,4%	16	7,5%	1	1,7%	3	7,9%	
GMA desconocido	107		51		42		10		4		
Suma Total	876	100,0%	508	100,0%	256	100,0%	70	100,0%	42	100,0%	

75 o más años											
GMA	Total	Evaluados	No hospitalizados	%	Hospitalizados	%	Críticos	%	Fallecidos	%	
1. <80 sin enf. crónicas	5	0,7%					4	9,8%	1	0,8%	
2. <80 con enf. crónicas	109	15,2%	58	23,0%	26	8,5%	6	14,6%	19	15,8%	
3. 80-95	242	33,7%	103	40,9%	93	30,5%	14	34,1%	32	26,7%	
4. 95-99.5	295	41,0%	84	33,3%	147	48,2%	12	29,3%	51	42,5%	
5. >=99.5	68	9,5%	7	2,8%	39	12,8%	5	12,2%	17	14,2%	
GMA desconocido	69		31		21		4		13		
Suma Total	788	100,0%	283	100,0%	326	100,0%	45	100,0%	133	100,0%	

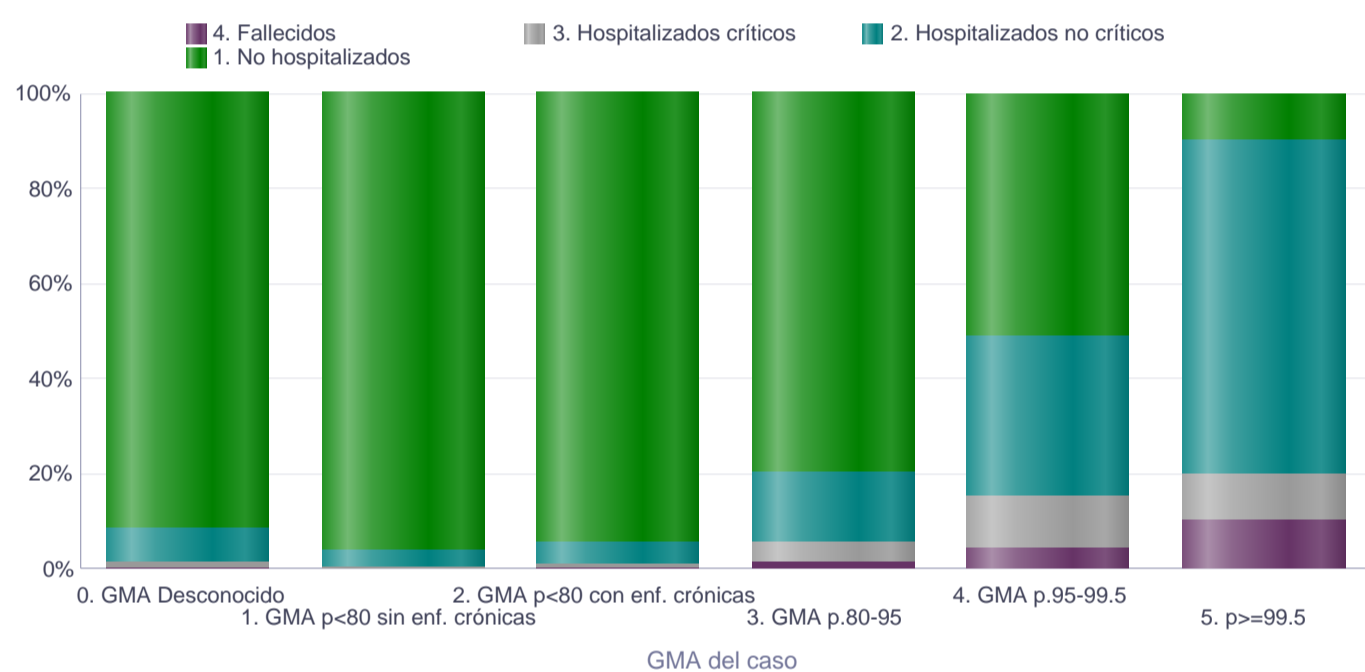
GMA según situación del caso por grupo de edad

Se muestra una gráfica para cada grupo de edad (0-64 años, 65-74 años y 75 o más años) en barras cada grupo de percentil de GMA y en colores en cada una el porcentaje para cada situación del caso según la demanda de asistencia sanitaria (no hospitalizado, hospitalización no crítica y hospitalización crítica) o si ha fallecido.

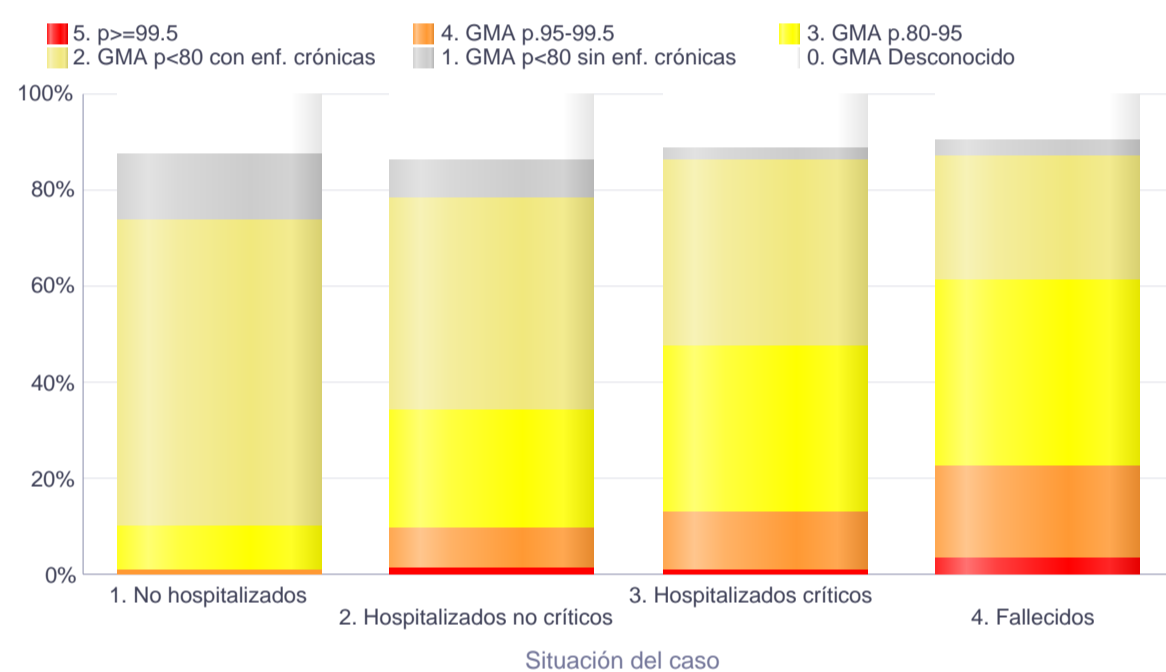
Situación del caso según GMA y grupo de edad

Se muestra una gráfica para cada grupo de edad (0-64 años, 65-74 años y 75 o más años) en barras cada situación del caso según la demanda de asistencia sanitaria (no hospitalizado, hospitalización no crítica y hospitalización crítica) o si ha fallecido y en colores en cada una el porcentaje para cada grupo de percentil de GMA.

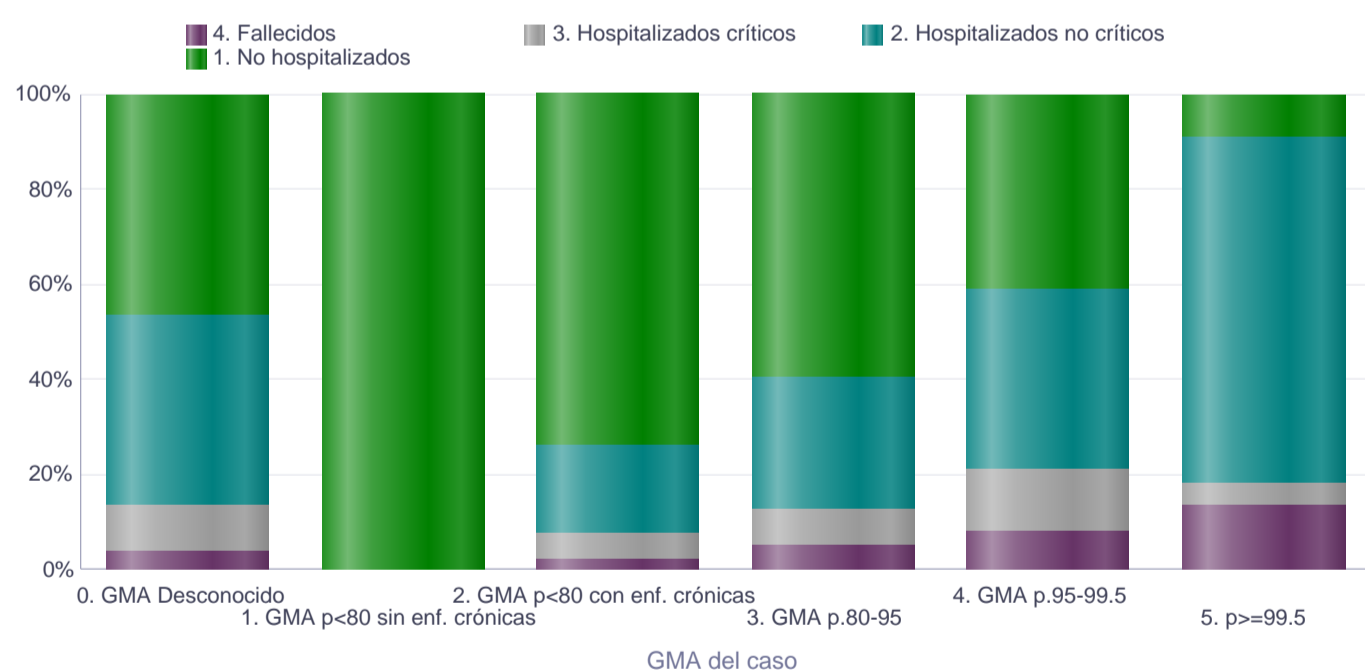
EDAD 0-64 años Total



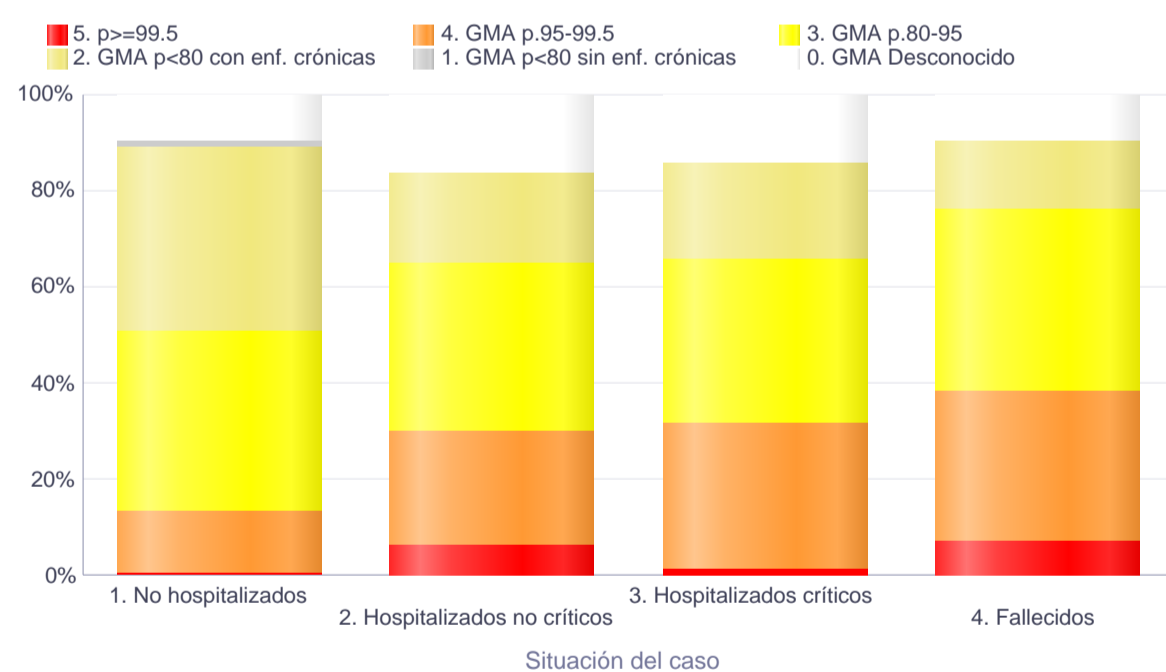
EDAD 0-64 años Total



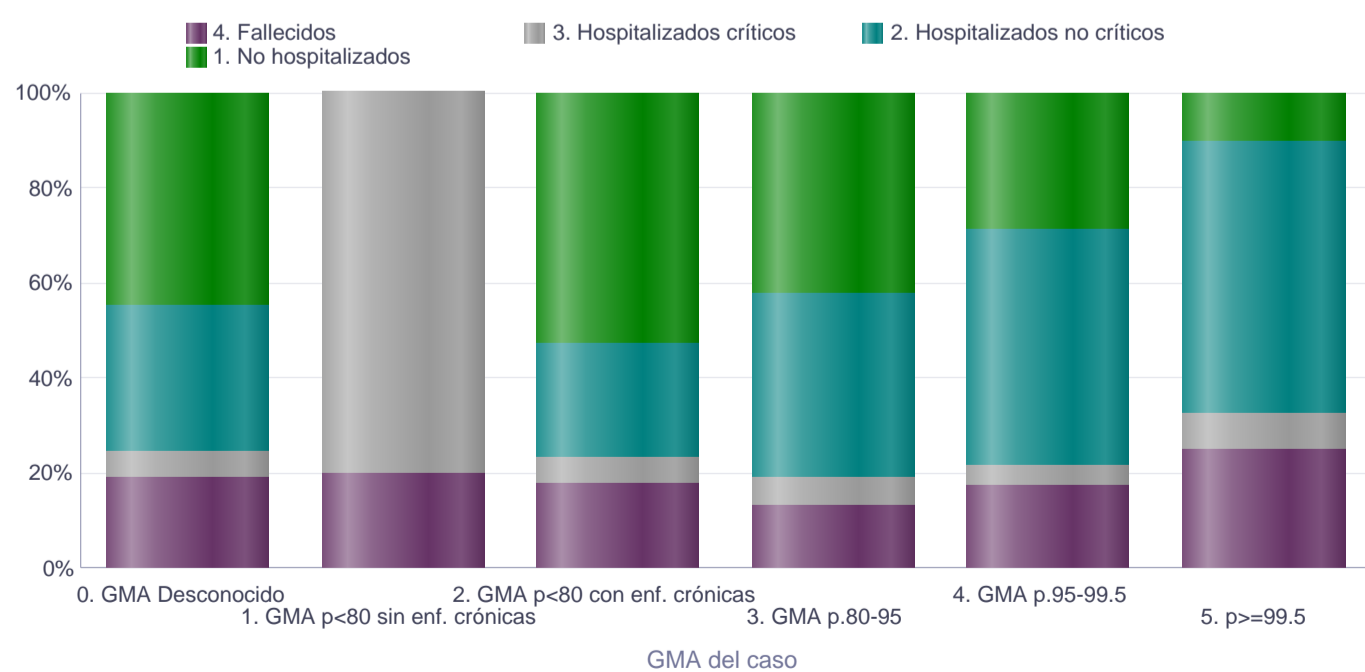
EDAD 65-74 años Total



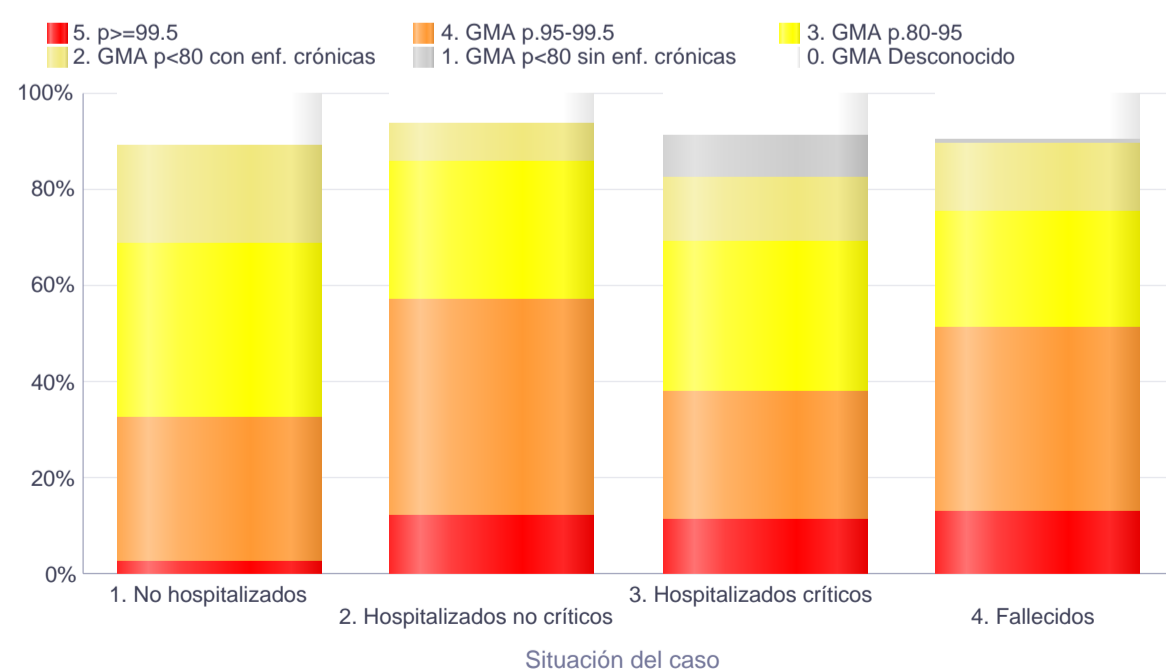
EDAD 65-74 años Total



EDAD 75 o más años Total



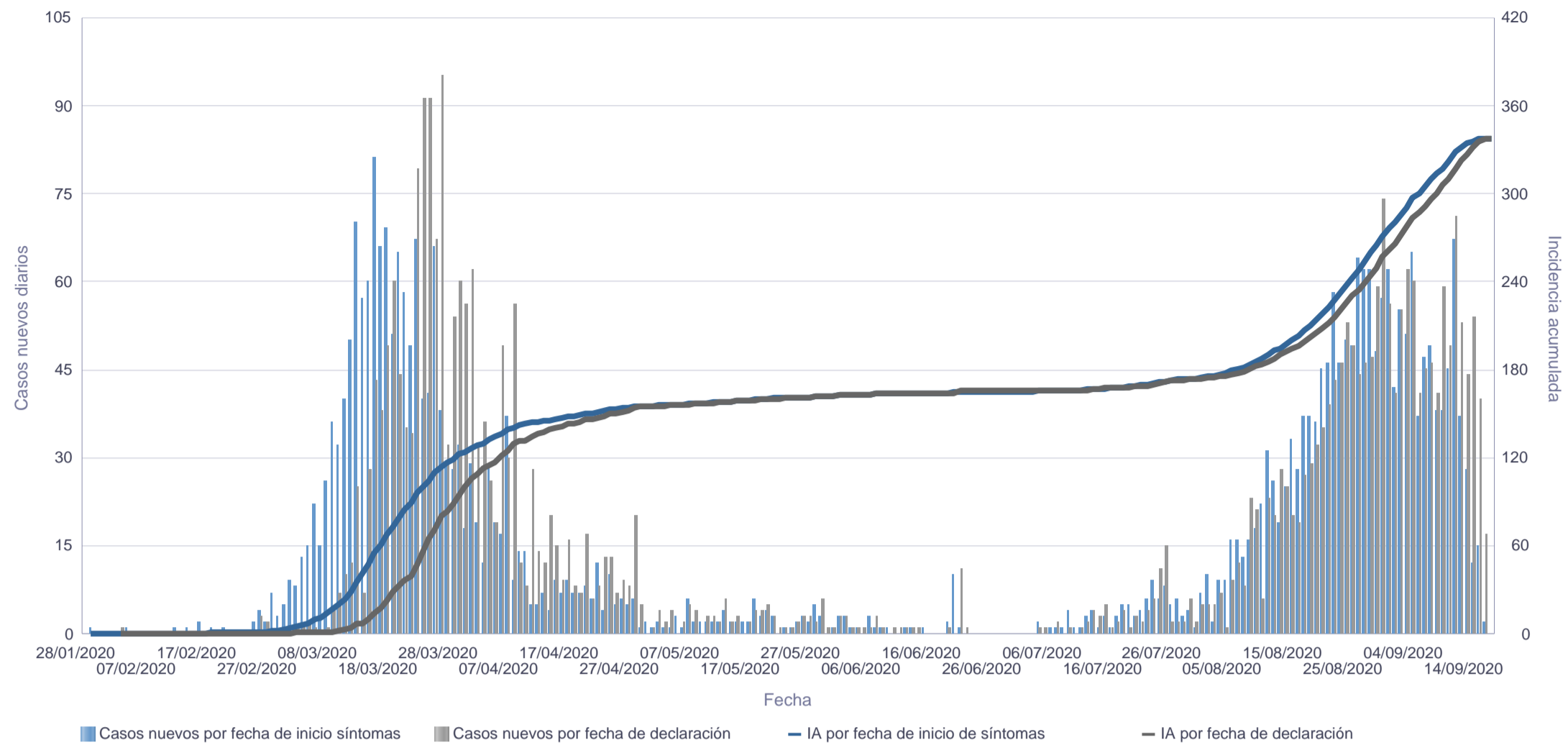
EDAD 75 o más años Total



Curva epidémica de la provincia de Santa Cruz de Tenerife

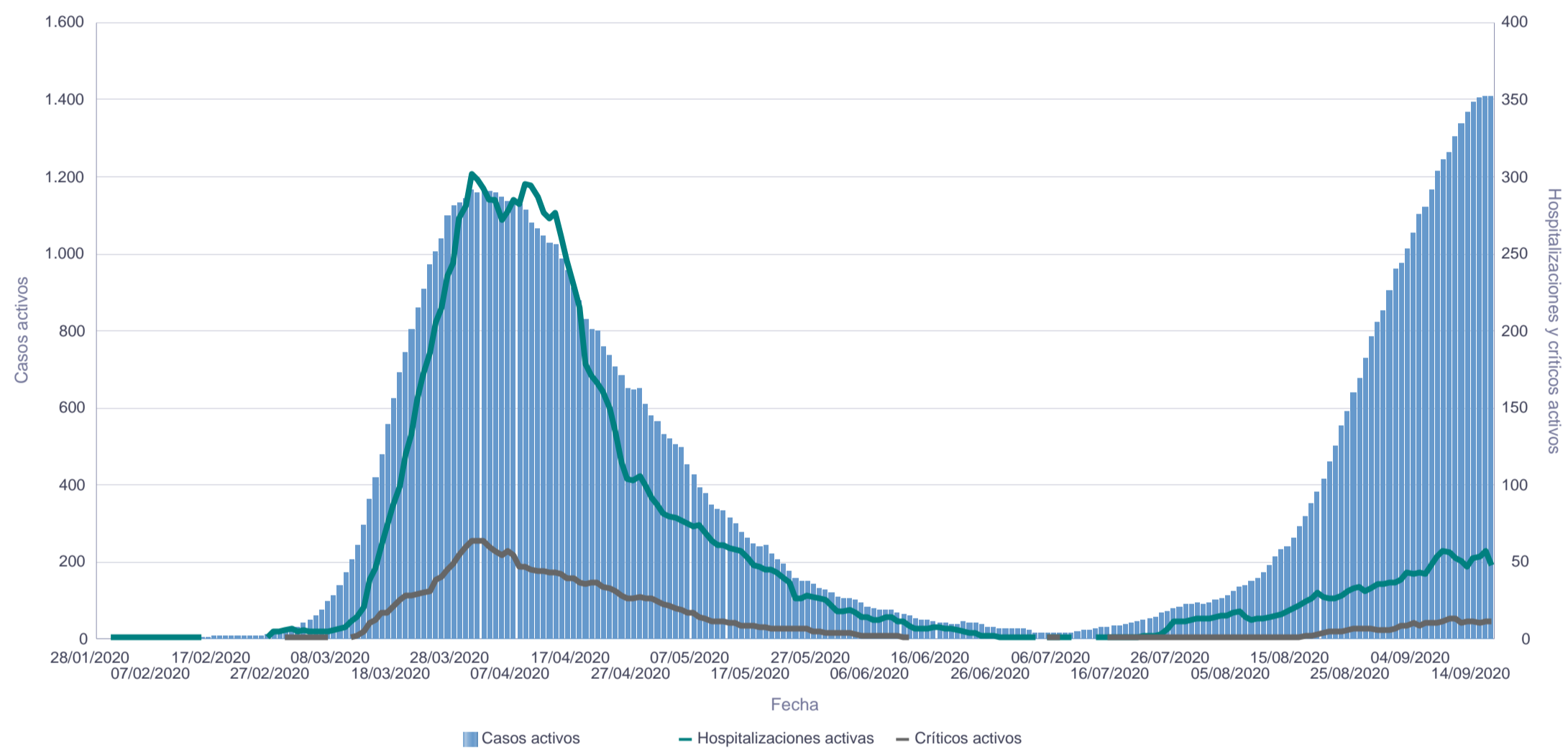
Se representan los casos nuevos diarios de dos maneras a la vez: según su fecha de inicio de síntomas (azul) y según su fecha de declaración (gris) y se calcula en base a cada fecha la incidencia acumulada mediante: número de casos / población *100.000 habitantes.

Nota: Para el cálculo de la incidencia acumulada se ha utilizado la población de 2019 del Instituto Canario de Estadística (ISTAC) a partir de datos del Instituto Nacional de Estadística (INE).



Casos, hospitalizaciones y críticos activos de la provincia de Santa Cruz de Tenerife

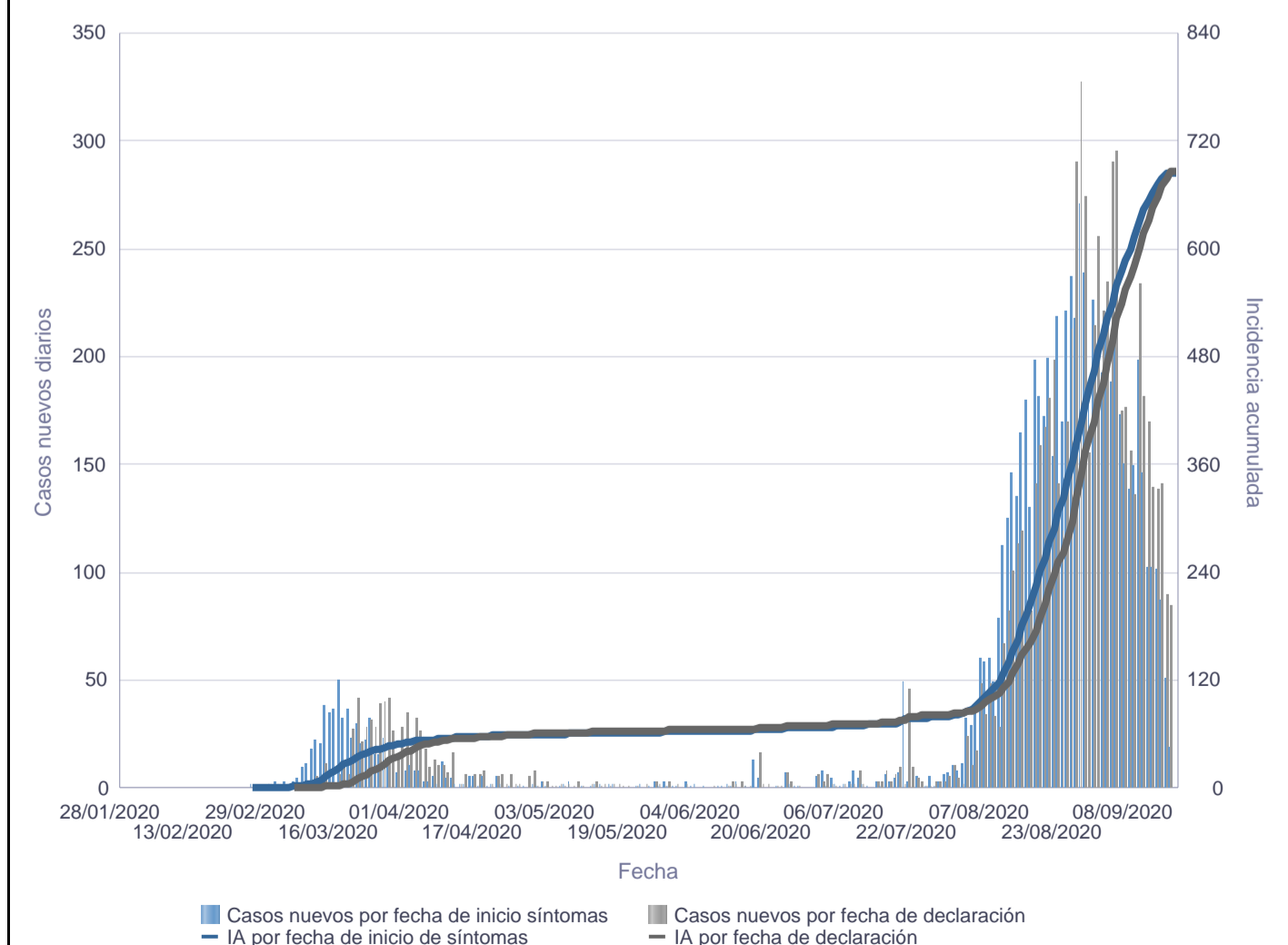
Se representa el número de casos activos de cada día junto a las hospitalizaciones y críticos activos.



Curva epidémica de la provincia de Las Palmas

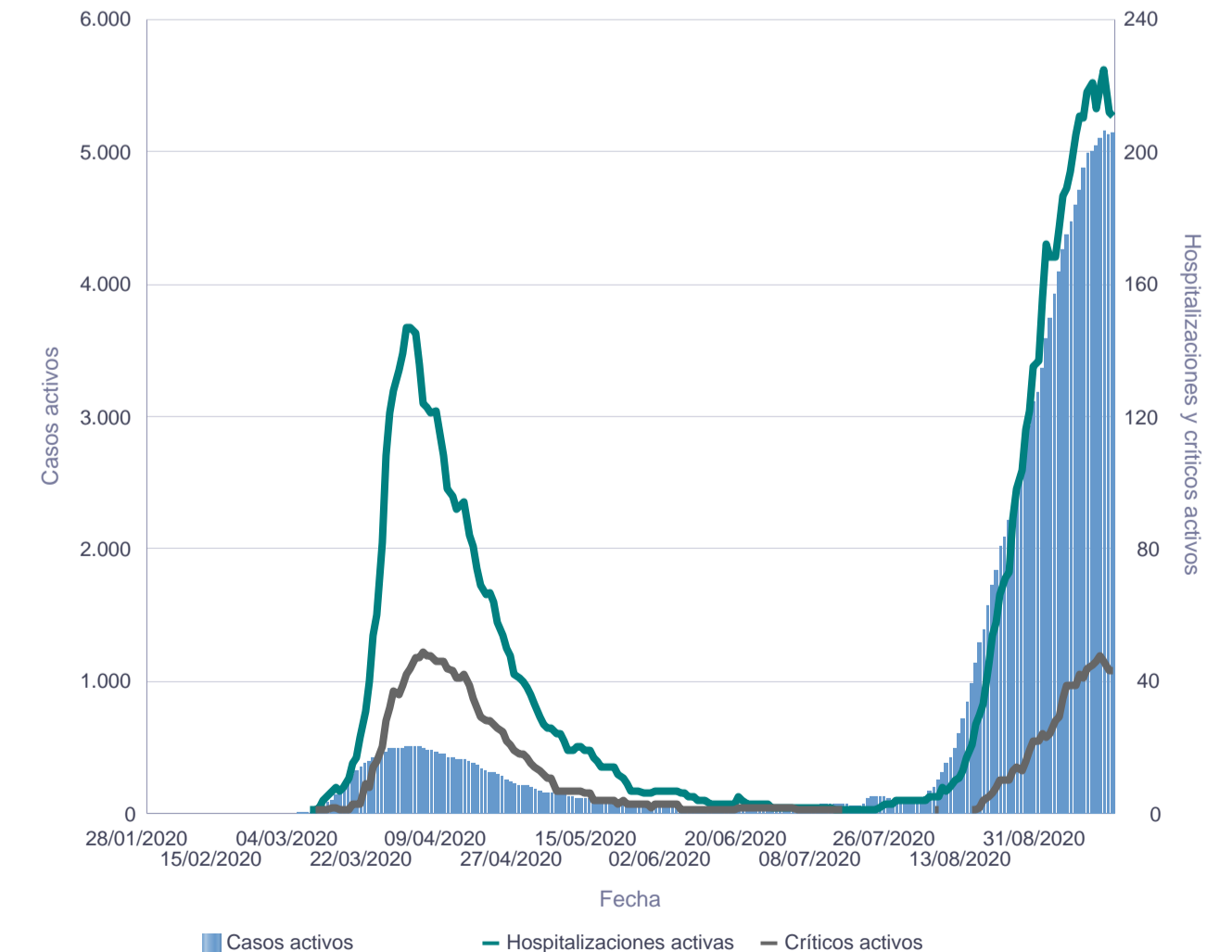
Se representan los casos nuevos diarios de dos maneras a la vez: según su fecha de inicio de síntomas (azul) y según su fecha de declaración (gris) y se calcula en base a cada fecha la incidencia acumulada mediante: número de casos / población *100.000 habitantes.

Nota: Para el cálculo de la incidencia acumulada se ha utilizado la población de 2019 del Instituto Canario de Estadística (ISTAC) a partir de datos del Instituto Nacional de Estadística (INE).



Casos, hospitalizaciones y críticos activos de la provincia de Las Palmas

Se representa el número de casos activos de cada día junto a las hospitalizaciones y críticos activos.



Media de días hasta evento de interés

Se calcula la media de días entre el inicio de síntomas y evento de interés: declaración del caso, ingreso hospitalario, ingreso en unidad de críticos y defunción. A la derecha se contabiliza el número de casos con cada evento sobre el que se ha calculado la media de días.

Días hasta declaración	Días hasta hospitalización	Días hasta ingreso en UCI	Días hasta defunción	Declaraciones	Hospitalizaciones	Críticos	Defunciones
4,31	8,02	10,57	18,43	11.166	1.613	303	206

Defunciones por edad y sexo

Nota: No se contabilizarán defunciones sin fecha

Grupo de edad	Desconocido	Mujer	Varón	Total
0-9 años				
10-19 años				
20-29 años			1	1
30-39 años		3	1	4
40-49 años		1	3	4
50-59 años		8	4	12
60-69 años		11	17	28
70-79 años		18	38	56
80-89 años		32	43	75
90 o más años		18	8	26
Edad desconocida				
Suma Total		91	115	206

Letalidad y mortalidad

Se han calculado tres índices distintos: letalidad, letalidad ajustada por tiempo y mortalidad. Se definen a continuación:

-Letalidad: total de defunciones / total de casos (%). Este índice infraestima la verdadera letalidad porque sólo es adecuado cuando finalice la pandemia.

-Letalidad ajustada por tiempo: total de defunciones / total de casos hace 14 días (%). Este índice utiliza los casos que había hace 8 días (tiempo medio entre inicio de síntomas y defunción), es mucho más exacto aunque algo inestable inicialmente porque el número de casos hace 14 días era reducido.

-Mortalidad: total de defunciones / población * 100.000. Este índice calcula el impacto en toda la población, no se limita a los casos. Se ha utilizado la población de 2019 del Instituto Canario de Estadística (ISTAC) a partir de datos del Instituto Nacional de Estadística (INE).

LETALIDAD

Grupo de edad	Desconocido	Mujer	Varón	Suma Total
1.- Edad desconocida				
2.- 0-64 años		0,31	0,34	0,33
3.- 65-74 años		3,61	6,00	4,79
4.- 75 años o más		13,25	21,86	16,90
Suma Total		1,59	2,12	1,85

LETALIDAD AJUSTADA POR TIEMPO

Grupo de edad	Desconocido	Mujer	Varón	Suma Total
1.- Edad desconocida				
2.- 0-64 años		0,44	0,47	0,46
3.- 65-74 años		4,98	7,83	6,43
4.- 75 años o más		16,9	26,26	21,01
Suma Total		2,22	2,89	2,55

MORTALIDAD

Grupo de edad	Desconocido	Mujer	Varón	Suma Total
1.- Edad desconocida				
2.- 0-64 años		1,67	1,75	1,71
3.- 65-74 años		16,26	28,75	22,24
4.- 75 años o más		66,54	118,34	87,58
Suma Total		8,37	10,79	9,57

Personal sanitario

Se define como personal sanitario a las personas que están trabajando en un centro sanitario. Se representa el personal en función de grupo de edad decenal y sexo.

Grupos de edad	Sexo		Total
	Mujer	Varón	
0-9 años			
20-29 años	70	22	92
30-39 años	126	37	163
40-49 años	131	39	170
50-59 años	90	37	127
60-69 años	22	16	38
70-79 años			
80-89 años			
Suma Total	439	151	590

Casos relacionados con la atención sanitaria

Este apartado está siendo estudiado en detalle y se mostrará de nuevo lo antes posible.

Hospitalizaciones y estancias

Se representan las hospitalizaciones activas tanto en planta como en unidades de críticos y las estancias totales en planta y en unidad de críticos por hospital. Las hospitalizaciones activas incluyen las de UCI.

Provincia	Hospital de ingreso	Hospitalizaciones activas (incluye UCI)	UCI activos	Estancias (incluye UCI)	Estancia UCI
Las Palmas	C.H.U.I. Materno Infantil	85	14	2.614,82	998,25
	H. Doctor José Molina Orosa	11	2	1.015	299
	H.G.de Fuerteventura Virgen de la Peña	7	4	251	118
	H.I.de Lanzarote			6	
	H.U.de Gran Canaria Doctor Negrín	93	23	3.291,87	1.245,46
	Hospiten Roca			15	
	Otros	10		274	4
Santa Cruz de Tenerife	C.H.U.Nuestra Señora de la Candelaria	23	5	4.440,39	1.379,44
	H.G.de La Palma			379	107
	H.I.Nuestra Señora de los Reyes			15	
	H.Nuestra Señora de Guadalupe	1		49	
	H.San Juan de Dios	4		1.287	
	H.U.de Canarias	13	6	5.643,94	1.059,09
	Hospital del Sur (CHUNSC)			26	
	Otros	7		333	3
_Otros	Otros	5		49	9
Suma Total		259	54	19.690,02	5.222,25

Síntomas

Se presentan los casos por sexo y el porcentaje de casos que presentan cualquiera de los siguientes síntomas:

SEXO	Casos	Fiebre	Escalofríos	Dolor de garganta	Tos	Dificultad respiratoria	Distrés respiratorio	Neumonía	Otros cuadros respiratorios graves	Vómitos	Diarrea	Fallo renal agudo
Desconocido	1											
Mujer	5.723	32,64	17,35	24,2	36,12	10,33	0,63	4,96	0,7	4,33	15,2	0,23
Varón	5.428	39,61	18,55	18,77	33,62	10,54	0,74	6,91	0,81	2,38	12,49	0,5

PCR por días

Se analiza el total de pruebas rt-PCR diarias en todos los laboratorios de los hospitales canarios hasta el **27/08/2020 incluido**.

En las distintas gráficas se muestra:

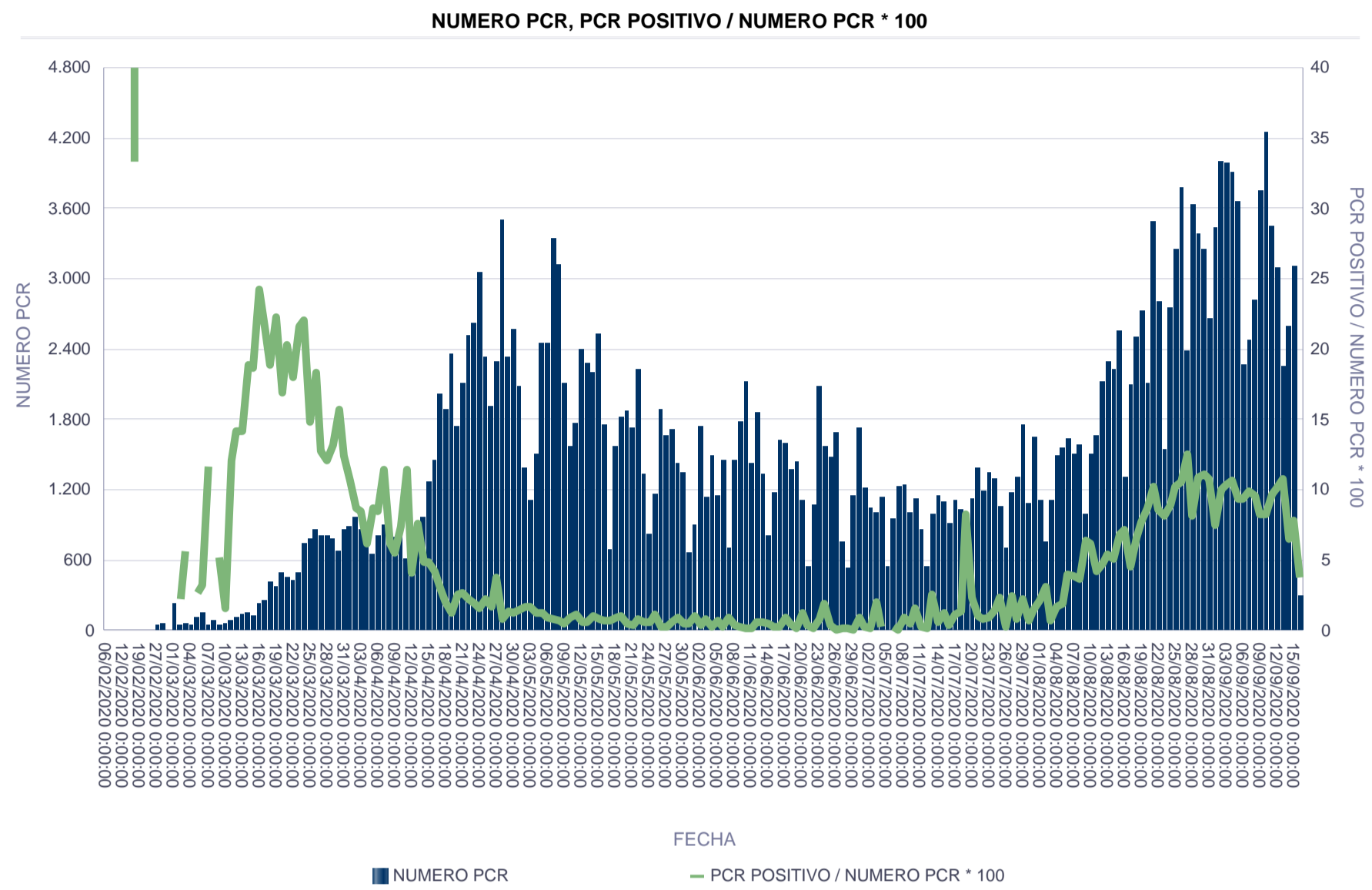
- El total de rt-PCR por hospital y día.
- El total de rt-PCR de la comunidad autónoma por día.
- El porcentaje de rt-PCR positivas por día.
- El total de personas con al menos una rt-PCR por día.
- El porcentaje de rt-PCR positivas por día usando una rt-PCR por persona (se toma la primera muestra positiva y se descarta el resto si esa persona se hizo más rt-PCR).

El total de rt-PCR realizadas ha sido de: 242196.

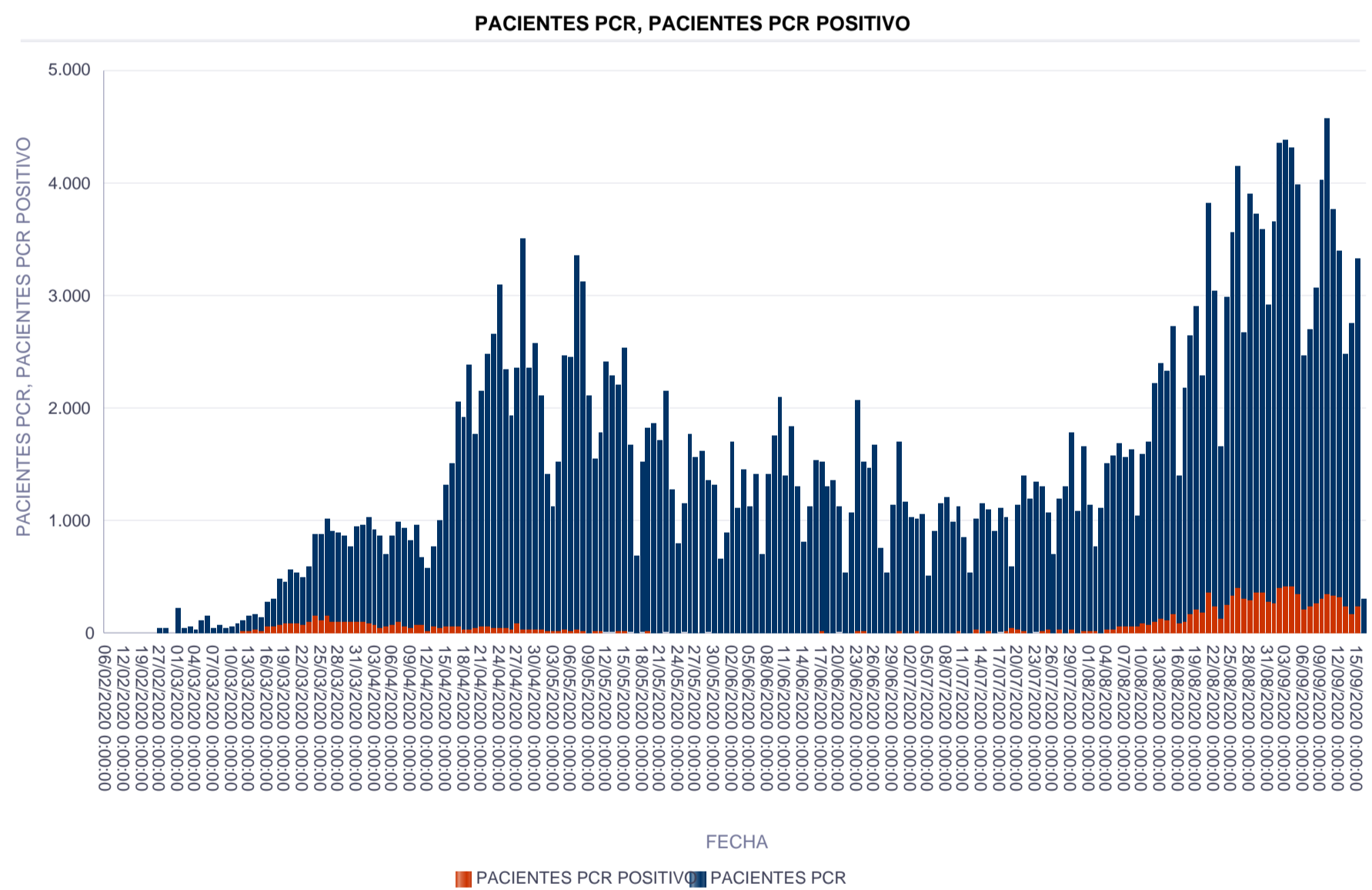
El total de personas a las que se le ha realizado al menos una rt-PCR es de: 180739.

Se muestra en una tabla el número y frecuencia de rt-PCR por persona. [b]Nota[b]: el porcentaje de positivos se ha calculado sólo cuando se disponía de al menos 5 rt-PCR al día.

Total PCR



Pacientes PCR

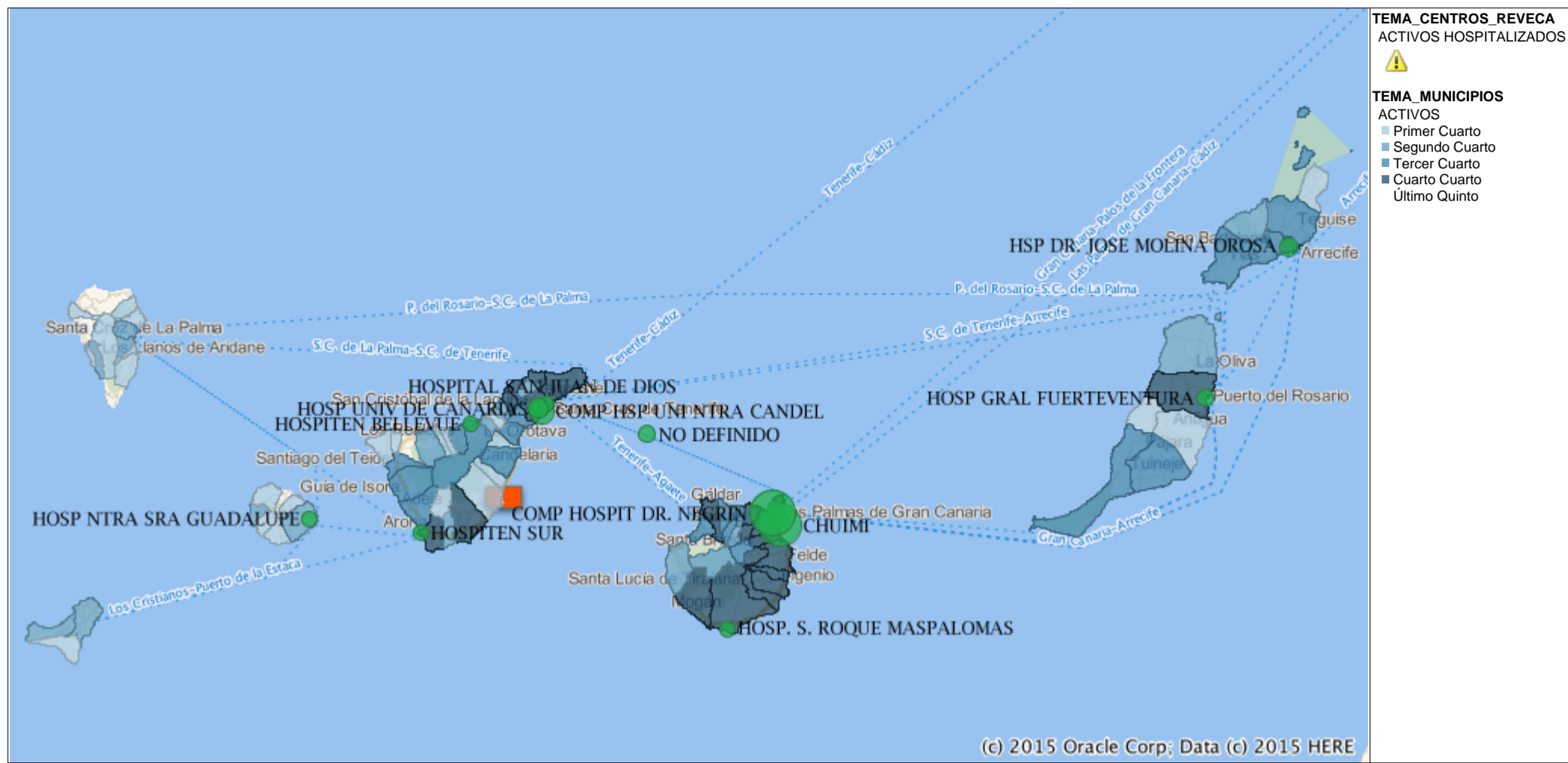


Resumen pruebas

CENTRO DECLARANTE	NUMERO DE PRUEBAS	NUMERO PCR	NUMERO DE PACIENTES	PACIENTES PCR
COMPLEJO HOSPITAL UNIVERSITARIO NTRA. SRA. DE CANDELARIA	100.271	87.218	65.380	63.090
COMPLEJO HOSPITALARIO UNIVERSITARIO DE CANARIAS	78.975	64.434	48.050	47.907
COMPLEJO HOSPITALARIO UNIVERSITARIO DOCTOR NEGRÍN	66.077	53.070	44.635	42.580
COMPLEJO HOSPITALARIO UNIVERSITARIO INSULAR-MATERNO INFANTIL	65.442	61.137	51.041	49.487
HOSPITAL DOCTOR JOSÉ MOLINA OROSA	24.157	19.243	17.106	15.254
HOSPITAL GENERAL DE FUERTEVENTURA	10.901	6.373	5.346	5.221
HOSPITAL GENERAL DE LA GOMERA	1.999	1.995	1.754	1.754
HOSPITAL GENERAL DE LA PALMA	11.698	9.565	8.355	7.753
HOSPITAL INSULAR NTRA. SRA. DE LOS REYES	1.498	1.422	1.059	1.053
Suma Total	361.018	304.457	227.370	220.981

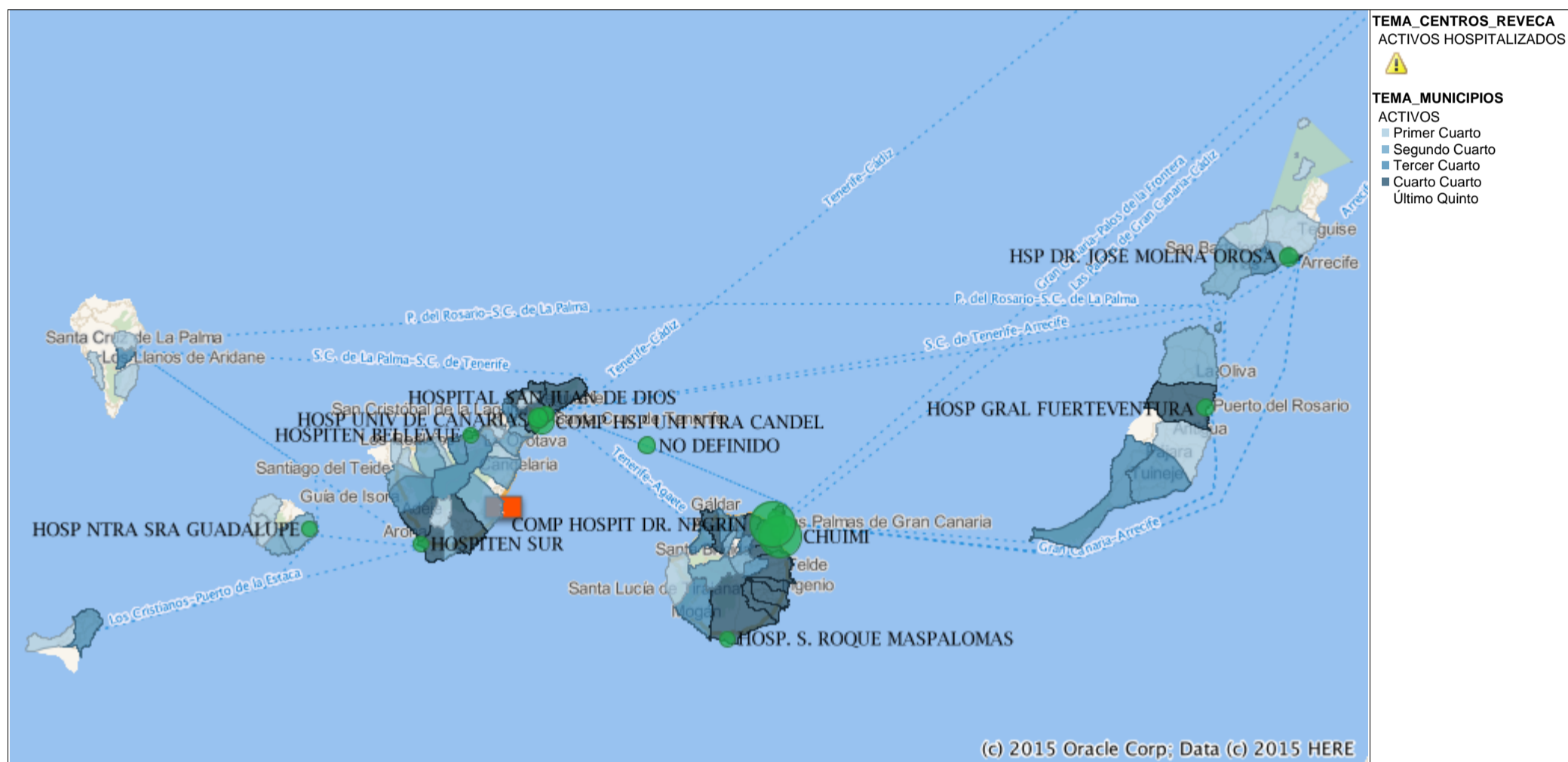
Mapa de casos activos según municipio de residencia

Se muestran los casos en función del municipio de residencia de los mismos. En la tabla "Casos activos según municipio de residencia y municipio del centro declarante" de la página 4 de este mismo informe se detalla el número de casos según el municipio de residencia.



Mapa de casos activos según municipio del centro declarante

Se muestran los casos en función del municipio del centro declarante de los mismos. En la tabla "Casos activos según municipio de residencia y municipio del centro declarante" de la página 4 de este mismo informe se detalla el número de casos según el municipio de declaración del centro.



Casos activos domiciliarios en función de municipio de residencia y municipio de declaración

De los datos de tarjeta sanitaria se saca la residencia del caso y se le asigna al municipio de residencia. Por otra parte, en función del centro al que acuda el caso cuando es diagnosticado de COVID-19 o si su muestra es remitida a un hospital de referencia, se asigna el caso al municipio de declaración. Por tanto se representan los casos en función de estos dos municipios y se calcula también la incidencia acumulada (casos/población * 100.000 habitantes) usando como referencia la población de 2019 del Instituto Canario de Estadística (ISTAC) a partir de datos del Instituto Nacional de Estadística (INE).

Área declarante	Municipio declarante	Activos en domicilio	IA	Área de residencia	Municipio de residencia	Activos en domicilio	IA		
Desconocido	DESCONOCIDO			Desconocido	DESCONOCIDO				
	NODEF				NODEF	252			
El Hierro	EL PINAR			El Hierro	EL PINAR	1	53,48		
	FRONTERA	1	24,43		FRONTERA	4	97,73		
	VALVERDE	8	159,84		VALVERDE	3	59,94		
Fuerteventura	ANTIGUA	1	8,03	Fuerteventura	ANTIGUA	1	8,03		
	BETANCURIA				BETANCURIA	2	263,85		
	LA OLIVA	8	30,1		LA OLIVA	7	26,34		
	PAJARA	14	66,37		PAJARA	16	75,85		
	PUERTO DEL ROSARIO	106	260,1		PUERTO DEL ROSARIO	90	220,84		
	TUINEJE	15	98,42		TUINEJE	23	150,91		
Gran Canaria	AGAETE	11	196,92	Gran Canaria	AGAETE	31	554,96		
	AGÜIMES	28	88,55		AGÜIMES	114	360,54		
	ARTENARA				ARTENARA				
	ARUCAS	43	112,75		ARUCAS	146	382,82		
	FIRGAS	9	120,72		FIRGAS	26	348,76		
	GALDAR	38	156,75		GALDAR	74	305,26		
	INGENIO	68	217,11		INGENIO	160	510,84		
	LAS PALMAS DE G.C.	3.653	961,51		LAS PALMAS DE G.C.	2.440	642,23		
	MOGAN	25	124,55		MOGAN	52	259,07		
	MOYA	4	51,98		MOYA	16	207,9		
	SAN BARTOLOME DE TIRAJANA	80	149,69		SAN BARTOLOME DE TIRAJANA	236	441,59		
	SAN NICOLAS DE TOLentino	2	26,65		SAN NICOLAS DE TOLentino	3	39,98		
	SANTA BRIGIDA	35	191,64		SANTA BRIGIDA	67	366,86		
	SANTA LUCIA DE TIRAJANA	170	231,84		SANTA LUCIA DE TIRAJANA	418	570,04		
	STA. Mª DE GUIA DE G.C.	13	93,86		STA. Mª DE GUIA DE G.C.	47	339,35		
	TEJEDA	6	314,3		TEJEDA	15	785,75		
	TELDE	152	148,08		TELDE	393	382,87		
	TEROR	20	159,76		TEROR	67	535,19		
	VALLESECO				VALLESECO	4	106,7		
	VALSEQUILLO DE G.C.	20	214,13		VALSEQUILLO DE G.C.	51	546,04		
VEGA DE SAN MATEO	8	105,88	VEGA DE SAN MATEO	35	463,21				
La Gomera	AGULO			La Gomera	AGULO				
	ALAJERO	3	148,74		ALAJERO	1	49,58		
	HERMIGUA				HERMIGUA	1	54,59		
	S. SEBASTIAN DE LA GOMERA	7	76,98		S. SEBASTIAN DE LA GOMERA	8	87,98		
	VALLE GRAN REY	2	43,82		VALLE GRAN REY	3	65,73		
	VALLEHERMOSO				VALLEHERMOSO				
La Palma	BARLOVENTO			La Palma	BARLOVENTO				
	BREÑA ALTA	25	347,03		BREÑA ALTA	3	41,64		
	BREÑA BAJA				BREÑA BAJA	2	35,15		
	EL PASO				EL PASO				
	FUENCALIENTE DE LA PALMA				FUENCALIENTE DE LA PALMA				
	GARAFIA				GARAFIA				
	LOS LLANOS DE ARIDANE				LOS LLANOS DE ARIDANE	10	48,86		
	PUNTAGORDA				PUNTAGORDA	1	47,39		
	PUNTALLANA				PUNTALLANA	2	79,81		
	SAN ANDRES Y SAUCES				SAN ANDRES Y SAUCES				
	SANTA CRUZ DE LA PALMA	1	6,36		SANTA CRUZ DE LA PALMA	6	38,18		
	TAZACORTE				TAZACORTE				
	TIJARAFE				TIJARAFE				
VILLA DE MAZO	1	20,65	VILLA DE MAZO	1	20,65				
Lanzarote	ARRECIFE	366	581,06	Lanzarote	ARRECIFE	273	433,42		
	HARIA				HARIA				
	SAN BARTOLOME	4	21,26		SAN BARTOLOME	21	111,61		
	TEGUISE	1	4,48		TEGUISE	15	67,14		
	TIAS	17	84,28		TIAS	37	183,44		
	TINAJO	1	15,93		TINAJO	6	95,56		
	YAIZA	8	48,28		YAIZA	17	102,59		
	Tenerife	ADEJE	39		81,47	Tenerife	ADEJE	50	104,45
		ARAFO	1		18,01		ARAFO	2	36,03
ARICO		8	100,15	ARICO	3		37,56		
ARONA		51	62,8	ARONA	103		126,82		
BUENAVISTA DEL NORTE				BUENAVISTA DEL NORTE	2		41,86		
CANDELARIA		7	25,01	CANDELARIA	19		67,89		
EL ROSARIO		5	28,79	EL ROSARIO	30		172,71		
EL SAUZAL				EL SAUZAL	12		134,32		
EL TANQUE		1	36,19	EL TANQUE					
FASNIA				FASNIA	1		35,89		
GARACHICO				GARACHICO					
GRANADILLA DE ABONA		33	65,81	GRANADILLA DE ABONA	72		143,58		
GUIA DE ISORA		22	102,96	GUIA DE ISORA	24		112,32		
GUIMAR		9	44,58	GUIMAR	18		89,15		
ICOD DE LOS VINOS		3	12,9	ICOD DE LOS VINOS	14		60,2		
LA GUANCHA		1	18,12	LA GUANCHA	1		18,12		
LA MATANZA DE ACENTEJO		1	11,04	LA MATANZA DE ACENTEJO	5		55,18		
LA OROTAVA		15	35,69	LA OROTAVA	41		97,55		
LA VICTORIA DE ACENTEJO		1	10,89	LA VICTORIA DE ACENTEJO	1		10,89		
LOS REALEJOS		19	52,19	LOS REALEJOS	34		93,4		
LOS SILOS		1	21,31	LOS SILOS	1		21,31		
PUERTO DE LA CRUZ		24	78,77	PUERTO DE LA CRUZ	31		101,75		
S. CRISTOBAL DE LA LAGUNA		265	168,25	S. CRISTOBAL DE LA LAGUNA	194		123,17		
SAN JUAN DE LA RAMBLA				SAN JUAN DE LA RAMBLA	2		41,43		
SAN MIGUEL DE ABONA		6	28,73	SAN MIGUEL DE ABONA	15		71,82		
SANTA CRUZ DE TENERIFE		760	366,6	SANTA CRUZ DE TENERIFE	300		144,71		
SANTA URSULA		3	20,44	SANTA URSULA	12		81,75		
SANTIAGO DEL TEIDE		8	72	SANTIAGO DEL TEIDE	19		171		
TACORONTE		23	95,3	TACORONTE	64		265,19		
TEGUESTE		1	8,85	TEGUESTE	9		79,69		
VILAFLORES				VILAFLORES	1		59,99		
Suma Total			6.281	291,68	Suma Total			6.281	291,68

Metodología

Dado el aumento diario de casos se considera prioritaria la declaración de los mismos. [b]/[b] Esto se traduce en que los casos en los que no se tiene la fecha de inicio de síntomas, provisionalmente se utiliza la fecha de positivo de la PCR. La automatización del envío de información sobre defunciones, ingreso en UCI y hospitalización garantiza la fiabilidad de la misma, si bien las altas epidemiológicas están sobreestimadas debido a cambios de criterio y altas hospitalarias. Deben interpretarse los datos en relación al periodo de estudio: personas que dieron positivo a una PCR para SARS-CoV-2 hasta las **06:00 horas del 16/09/2020**. La asignación geográfica del caso se hará en función de la procedencia de la muestra. Cuando este parámetro no esté disponible se asignará el caso al hospital de referencia que procesa la muestra, lo cual explica la ligera infraestimación de los casos en las islas menores, y sobreestimación en las islas capitales. Para solventar esto se utiliza también el municipio de residencia de tarjeta sanitaria. Por ahora no se están contemplando sospechas de COVID-19 a las que no se les ha tomado PCR, ni sospechas de COVID-19 en las que el resultado de las PCR ha sido negativo para este análisis, aspecto que se intentará incluir lo antes posible. Desde el 05/04/2020 se cambia el formato del informe. Desde el 29/04/2020 se produce la carga de pruebas e información clínica sobre ingresos, ingresos en UCI y defunciones de manera automática.

Fe de erratas

-En el informe del 05/04/2020 en el apartado de "Casos activos según municipio de residencia y municipio del centro declarante" se contabilizaron los casos activos que nunca habían requerido hospitalización, se corrige para que contabilicen todos los casos activos en domicilio, incluidos los casos activos con alta hospitalaria.
-Los informes desde el día 29/04/2020 al 02/05/2020 se han realizado con datos de rt-PCR del día previo hasta las 06:00am, por lo que se corrige independientemente de la nota de la cabecera.