

## INFORME DIARIO DE SITUACIÓN DEL COVID-19 EN LA COMUNIDAD AUTÓNOMA DE CANARIAS

En este informe se incluye a todas las personas diagnosticadas de COVID-19 (a partir de ahora, casos) mediante criterio microbiológico (detección de ARN de SARS-CoV-2 mediante rt-PCR) en la Comunidad Autónoma de Canarias hasta las **24:00 horas del 16/09/2020**, y se actualiza la información del mismo a las 14:00 del día en curso.

La ventana temporal comienza el **28 de enero**, día antes de que la primera persona con COVID-19 diagnosticada en Canarias, iniciara síntomas. Se considera hospitalización a la asignación de cama en un centro hospitalario; así la atención en los servicios de urgencias sin ingreso y las hospitalizaciones a domicilio, no se consideran hospitalizaciones propiamente dichas.

**Nota 1:** Para la contabilización de casos, si no se dispone transitoriamente de la fecha de declaración no se incluyen en el presente conteo de casos.

**Nota 2:** Desde el informe del 29/04/2020 se ha actualizado retrospectivamente los datos mediante la automatización de envíos acumulados de datos clínicos y microbiológicos por parte de los hospitales que realizan rt-PCR, lo cual ha permitido también pasar de dar los datos de rt-PCR de dos días antes.

### Situación actual

Se representan los casos cerrados y activos. El cierre epidemiológico del caso se produce cuando se cumple criterio de recuperación (PCR negativa o 14 días tras inicio de síntomas) o fallecimiento. El resto de casos se consideran activos, y pueden encontrarse en domicilio u hospitalizados en unidad de críticos o no.

Se ha desagregado por área de salud, aunque se contabilizan agregados en el total. Además se ha representado en la tabla de la izquierda los casos según el área al que pertenece el centro que ha declarado el caso y en la tabla de la derecha el área al que pertenecen según la residencia del caso.

#### Situación actual según área de declaración

Área según declaración	Activos		Cerrados		Suma Total	
	Hospitalizados		Fallecidos	Recuperados		
	Domiciliarios	En planta				UCI
1. Tenerife	1.383	35	13	126	1.784	3.341
2. Gran Canaria	4.392	145	37	71	1.722	6.367
3. La Palma	26			3	128	157
4. Lanzarote	385	12	2	7	560	966
5. Fuerteventura	113	6	4	2	320	445
6. La Gomera	10	1			10	21
7. El Hierro	7	1			35	43
Área desconocida					1	1
<b>Suma Total</b>	<b>6.316</b>	<b>200</b>	<b>56</b>	<b>209</b>	<b>4.560</b>	<b>11.341</b>

#### Situación actual según área de residencia

Área según residencia	Activos		Cerrados		Suma Total	
	Hospitalizados		Fallecidos	Recuperados		
	Domiciliarios	En planta				UCI
1. Tenerife	1.145	31	12	121	1.677	2.986
2. Gran Canaria	4.407	141	38	69	1.702	6.357
3. La Palma	24			7	121	152
4. Lanzarote	358	10	2	8	518	896
5. Fuerteventura	111	4	3	2	341	461
6. La Gomera	12	1			10	23
7. El Hierro	6				29	35
Área desconocida	253	13	1	2	162	431
<b>Suma Total</b>	<b>6.316</b>	<b>200</b>	<b>56</b>	<b>209</b>	<b>4.560</b>	<b>11.341</b>

### Distribución por edad y sexo

Se utilizan grupos de edad decenales y un grupo para 90 o más años. Se muestra el porcentaje de casos por sexo y totales en cada grupo de edad.

**Nota:** para la desagregación por edad y sexo es necesaria la fecha de inicio de síntomas de los casos. Si algún caso transitoriamente no dispone de esta información no se incluye en el conteo de la tabla.

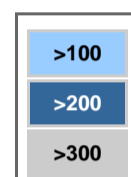
Grupo de edad	Casos			Porcentaje			Total	Total
	Desconocido	Mujer	Varón	Desconocido	Mujer	Varón		
0-9 años		235	245		4,0%	4,4%	480	4,2%
10-19 años		416	458		7,1%	8,3%	874	7,7%
20-29 años	1	1.050	1.044	100,0%	18,0%	18,9%	2.095	18,5%
30-39 años		1.035	962		17,8%	17,4%	1.997	17,6%
40-49 años		1.021	954		17,5%	17,3%	1.975	17,4%
50-59 años		842	792		14,5%	14,4%	1.634	14,4%
60-69 años		549	523		9,4%	9,5%	1.072	9,5%
70-79 años		337	363		5,8%	6,6%	700	6,2%
80-89 años		245	153		4,2%	2,8%	398	3,5%
90 o más años		87	23		1,5%	0,4%	110	1,0%
Edad desconocida	2				0,0%		2	0,0%
<b>Suma Total</b>	<b>1</b>	<b>5.819</b>	<b>5.517</b>	<b>100,0%</b>	<b>100,0%</b>	<b>100,0%</b>	<b>11.337</b>	<b>100,0%</b>

### Incidencia acumulada por edad y sexo

Se utilizan grupos de edad decenales y un grupo para 90 o más años. Se muestra la incidencia acumulada (casos entre población por 100.000 habitantes) por sexo y totales en cada grupo de edad.

**Nota:** Se ha utilizado la población de 2019 del Instituto Canario de Estadística (ISTAC) a partir de datos del Instituto Nacional de Estadística (INE).

Grupo de edad	Mujer	Varón	Total
0-9 años	274,16	271,01	272,54
10-19 años	384,87	400,84	393,08
20-29 años	844,92	834,77	839,83
30-39 años	653,10	613,91	633,61
40-49 años	537,48	483,7	510,09
50-59 años	497,29	467,5	482,39
60-69 años	472,64	471,97	472,32
70-79 años	423,58	530,07	472,84
80-89 años	529,44	519,19	525,45
90 o más años	906,72	555,69	800,93
Edad desconocida			
<b>Suma Total</b>	<b>535,12</b>	<b>517,56</b>	<b>526,43</b>



### Mediana de edad según sexo y tipo de caso

#### Desconocido

Tipo de caso	Casos	Mediana
1. No hospitalizados	1	
<b>Suma Total</b>	<b>1</b>	

#### Mujer

Tipo de caso	Casos	Mediana
0. En estudio	10	50
1. No hospitalizados	5.038	40
2. Hospitalizados no críticos	583	65
3. Hospitalizados críticos	90	65
4. Fallecidos	92	80,5
<b>Suma Total</b>	<b>5.813</b>	<b>42</b>

#### Varón

Tipo de caso	Casos	Mediana
0. En estudio	16	41
1. No hospitalizados	4.618	37
2. Hospitalizados no críticos	607	64
3. Hospitalizados críticos	158	64
4. Fallecidos	117	77
<b>Suma Total</b>	<b>5.516</b>	<b>41</b>

#### Todas las Secciones

Tipo de caso	Casos	Mediana
0. En estudio	26	43
1. No hospitalizados	9.657	38
2. Hospitalizados no críticos	1.190	65
3. Hospitalizados críticos	248	65
4. Fallecidos	209	77
<b>Suma Total</b>	<b>11.330</b>	<b>42</b>

### Morbilidad según número de patologías previas

Se clasifican los casos en función de la demanda de asistencia sanitaria (sin ingreso, ingreso no crítico e ingreso crítico) y de si han fallecido de todos los casos acumulados. Se contabilizan las siguientes patologías para clasificar según la morbilidad preexistente descrita a la derecha de la tabla.

**Nota 1:** No se ha clasificado el caso según la demanda de atención sanitaria si se desconoce si ha tenido ingreso hospitalario y/o ingreso en unidad de críticos.

**Nota 2:** La evaluación de la morbilidad sólo se ha hecho cuando la información sobre sus antecedentes médicos está disponible.

Nº de patologías	No hospitalizados	Porcentaje	Hospitalizados no críticos	Porcentaje	Hospitalizados críticos	Porcentaje	Fallecidos	Porcentaje	Casos evaluados	Total de casos
0	723	7,5%	104	8,7%	25	10,1%	8	3,8%	860	860
1	1.397	14,4%	320	26,9%	75	30,2%	41	19,6%	1.833	1.833
2	463	4,8%	256	21,5%	59	23,8%	75	35,9%	853	853
3	114	1,2%	116	9,7%	20	8,1%	40	19,1%	290	290
4	21	0,2%	36	3,0%	9	3,6%	16	7,7%	82	83
5			5	0,4%	3	1,2%	5	2,4%		13
6	1	0,0%	1	0,1%						2
7			1	0,1%	1	0,4%				2
Desconocido	6.970	71,9%	352	29,6%	56	22,6%	24	11,5%	7.402	7.405
<b>Suma Total</b>	<b>9.689</b>	<b>100,0%</b>	<b>1.191</b>	<b>100,0%</b>	<b>248</b>	<b>100,0%</b>	<b>209</b>	<b>100,0%</b>	<b>11.337</b>	<b>11.341</b>

#### Patologías evaluadas:

- Diabetes mellitus
- Enfermedad cardiovascular crónica (incluida hipertensión arterial)
- Enfermedad hepática crónica
- Enfermedad pulmonar crónica
- Enfermedad renal crónica
- Enfermedad neurológica o neuromuscular
- Inmunodeficiencia incluyendo VIH
- Cáncer.

### Morbilidad según GMA por tipo de caso, grupo de edad y sexo

Se clasifican los casos según su Grupo de Morbilidad Ajustada (GMA), un indicador muy utilizado en Atención Primaria que proporciona información sobre la morbilidad de cada caso. Para facilitar su interpretación se han conservado los colores originales utilizados por DragoAP. Además se ha clasificado cada caso en función de la demanda de asistencia sanitaria (no hospitalizado, hospitalizado no crítico y hospitalizado crítico) y de si ha fallecido. Se han clasificado los casos según menor de 65 años, 65-74 años y más de 74 años.

**Nota:** El GMA es desconocido si el caso no tiene tarjeta sanitaria o lleva mucho tiempo si estar adscrito a un cupo médico, entre otras razones.

**Nota:** Para más información sobre el proyecto GMA puede consultarse el artículo original en abierto en: <https://www.elsevier.es/es-revista-atencion-primaria-27-articulo-los-grupos-morbilidad-ajustados-nuevo-S0212656716302104>

Se muestran 3 tablas en función del grupo de edad (0-64 años, 65-74 años y 75 o más años) y se clasifica en filas según el percentil de GMA y en columnas según la demanda asistencial (no hospitalización, hospitalización no crítica y hospitalización crítica) y si ha fallecido, mostrando tanto el número de casos como el porcentaje de percentil de GMA para cada columna.

0-64 años										
GMA	Total	Evaluados	No hospitalizados	%	Hospitalizados	%	Críticos	%	Fallecidos	%
1. <80 sin enf. crónicas	1.310	15,5%	1.256	16,2%	50	9,6%	3	2,5%	1	3,4%
2. <80 con enf. crónicas	5.966	70,6%	5.635	72,5%	268	51,2%	52	44,1%	9	31,0%
3. 80-95	1.011	12,0%	806	10,4%	148	28,3%	45	38,1%	12	41,4%
4. 95-99.5	151	1,8%	78	1,0%	50	9,6%	17	14,4%	6	20,7%
5. >=99.5	10	0,1%	1	0,0%	7	1,3%	1	0,8%	1	3,4%
GMA desconocido	1.211		1.110		82		15		3	
<b>Suma Total</b>	<b>9.659</b>	<b>100,0%</b>	<b>8.886</b>	<b>100,0%</b>	<b>605</b>	<b>100,0%</b>	<b>133</b>	<b>100,0%</b>	<b>32</b>	<b>100,0%</b>

65-74 años										
GMA	Total	Evaluados	No hospitalizados	%	Hospitalizados	%	Críticos	%	Fallecidos	%
1. <80 sin enf. crónicas	7	0,9%	7	1,5%						
2. <80 con enf. crónicas	265	34,1%	197	42,5%	48	22,2%	14	23,3%	6	15,8%
3. 80-95	321	41,3%	192	41,4%	89	41,2%	24	40,0%	16	42,1%
4. 95-99.5	163	21,0%	66	14,2%	63	29,2%	21	35,0%	13	34,2%
5. >=99.5	22	2,8%	2	0,4%	16	7,4%	1	1,7%	3	7,9%
GMA desconocido	107		50		43		10		4	
<b>Suma Total</b>	<b>885</b>	<b>100,0%</b>	<b>514</b>	<b>100,0%</b>	<b>259</b>	<b>100,0%</b>	<b>70</b>	<b>100,0%</b>	<b>42</b>	<b>100,0%</b>

75 o más años										
GMA	Total	Evaluados	No hospitalizados	%	Hospitalizados	%	Críticos	%	Fallecidos	%
1. <80 sin enf. crónicas	5	0,7%					4	9,8%	1	0,8%
2. <80 con enf. crónicas	109	15,0%	58	22,6%	26	8,5%	6	14,6%	19	15,6%
3. 80-95	248	34,1%	108	42,0%	94	30,7%	14	34,1%	32	26,2%
4. 95-99.5	297	40,9%	84	32,7%	147	48,0%	12	29,3%	53	43,4%
5. >=99.5	68	9,4%	7	2,7%	39	12,7%	5	12,2%	17	13,9%
GMA desconocido	70		32		21		4		13	
<b>Suma Total</b>	<b>797</b>	<b>100,0%</b>	<b>289</b>	<b>100,0%</b>	<b>327</b>	<b>100,0%</b>	<b>45</b>	<b>100,0%</b>	<b>135</b>	<b>100,0%</b>

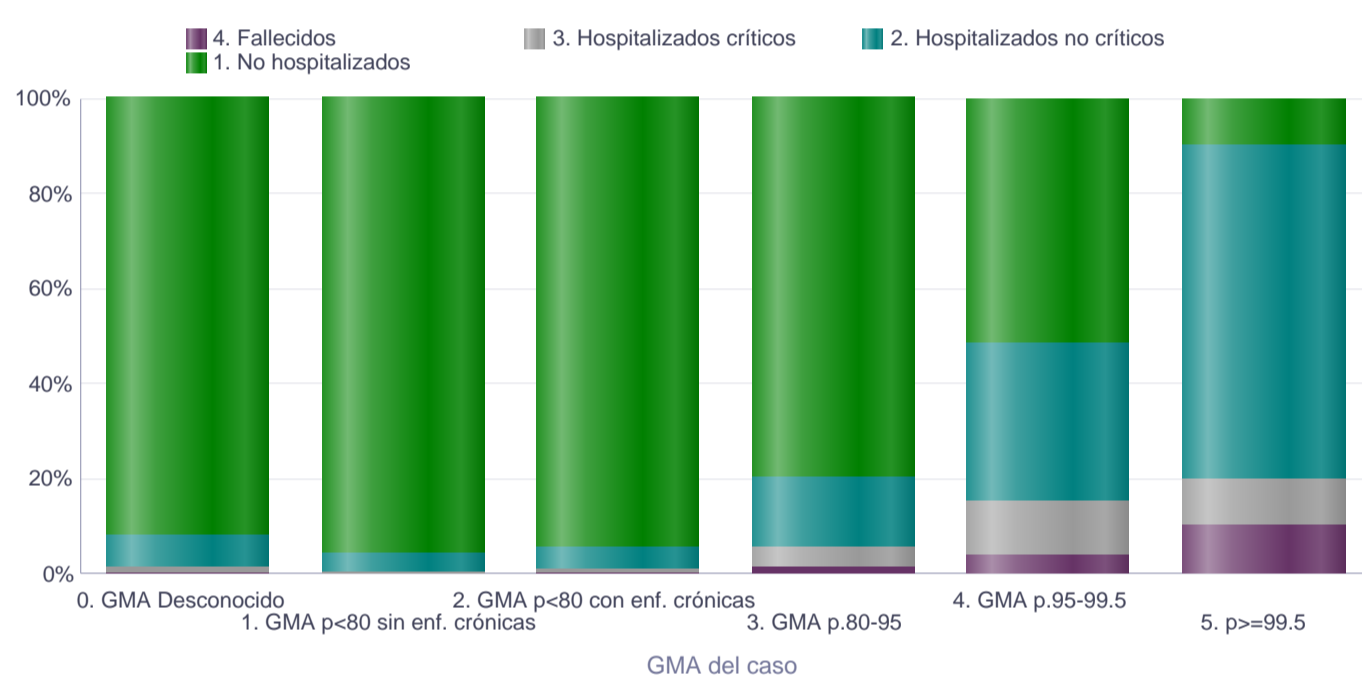
### GMA según situación del caso por grupo de edad

Se muestra una gráfica para cada grupo de edad (0-64 años, 65-74 años y 75 o más años) en barras cada grupo de percentil de GMA y en colores en cada una el porcentaje para cada situación del caso según la demanda de asistencia sanitaria (no hospitalizado, hospitalización no crítica y hospitalización crítica) o si ha fallecido.

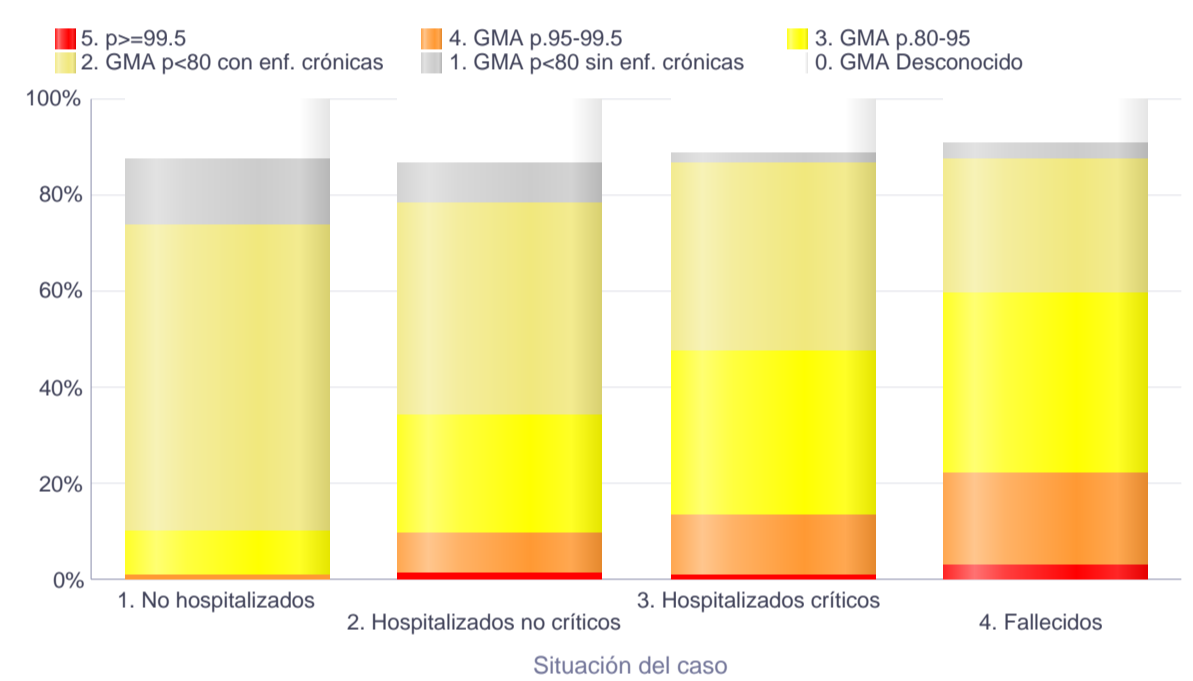
### Situación del caso según GMA y grupo de edad

Se muestra una gráfica para cada grupo de edad (0-64 años, 65-74 años y 75 o más años) en barras cada situación del caso según la demanda de asistencia sanitaria (no hospitalizado, hospitalización no crítica y hospitalización crítica) o si ha fallecido y en colores en cada una el porcentaje para cada grupo de percentil de GMA.

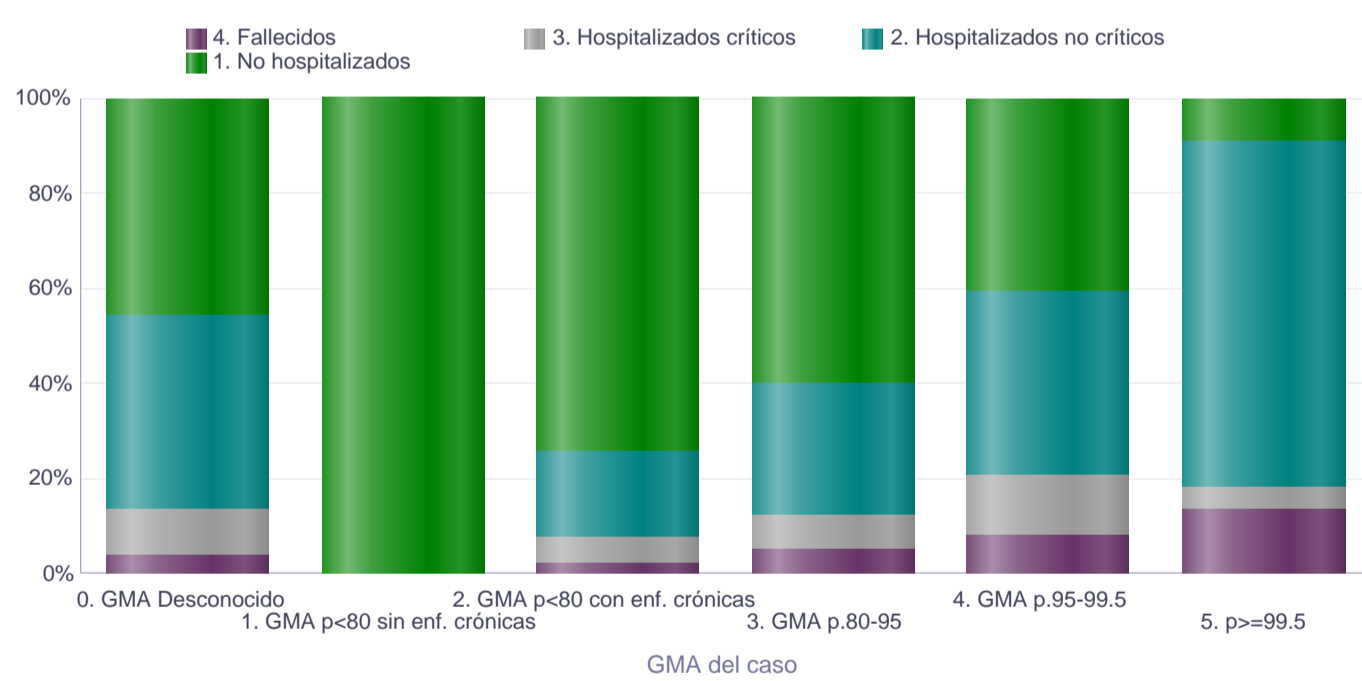
EDAD 0-64 años Total



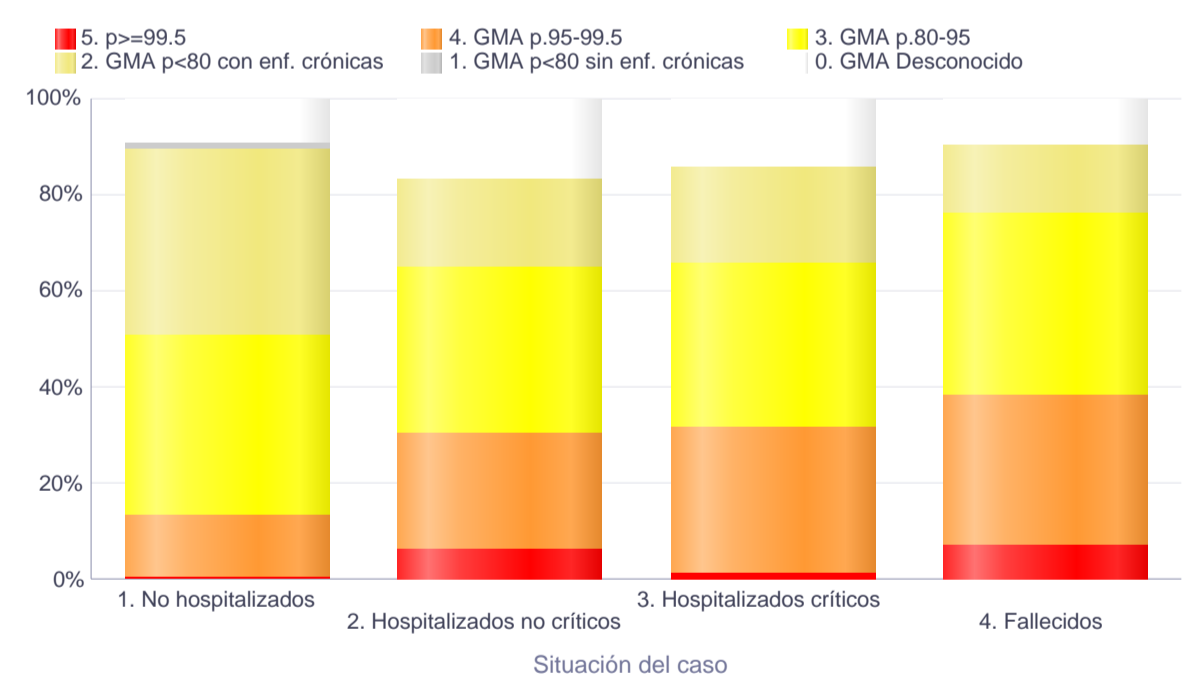
EDAD 0-64 años Total



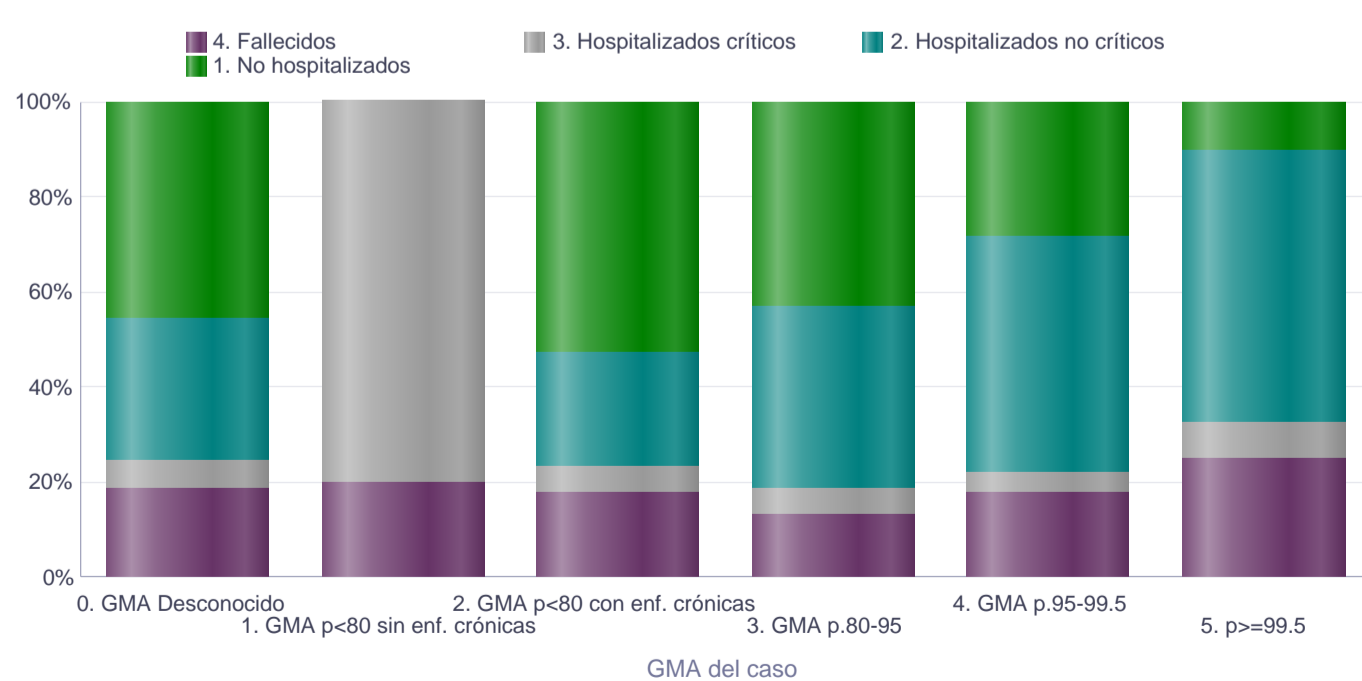
EDAD 65-74 años Total



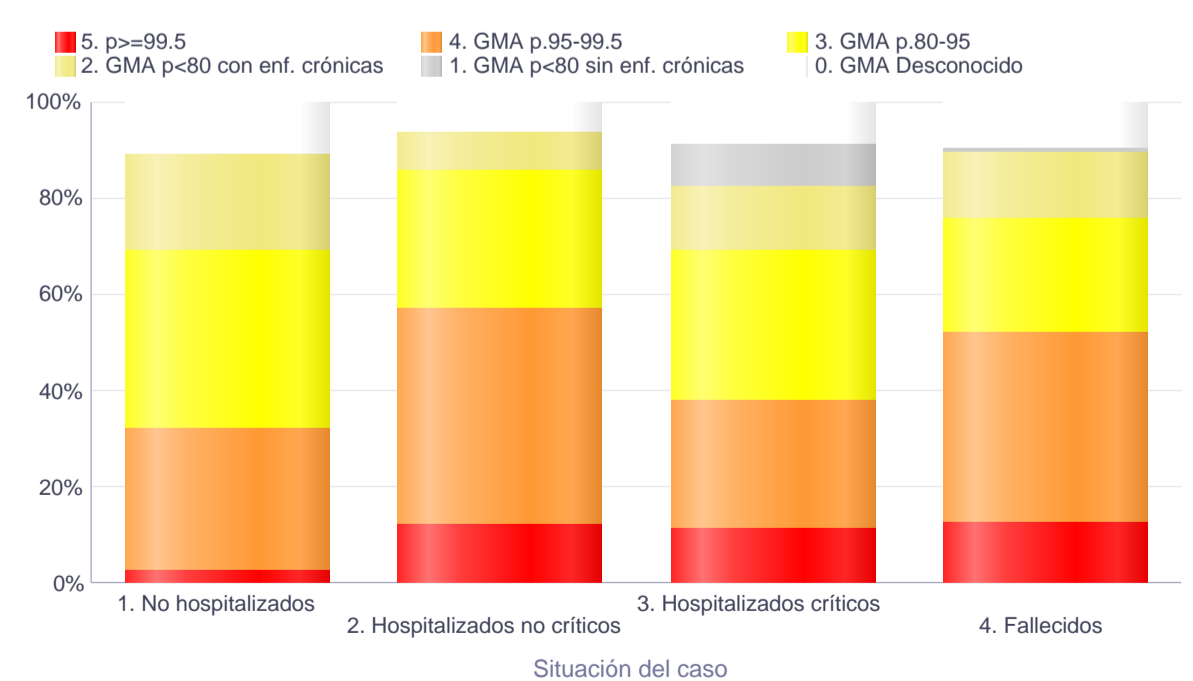
EDAD 65-74 años Total



EDAD 75 o más años Total



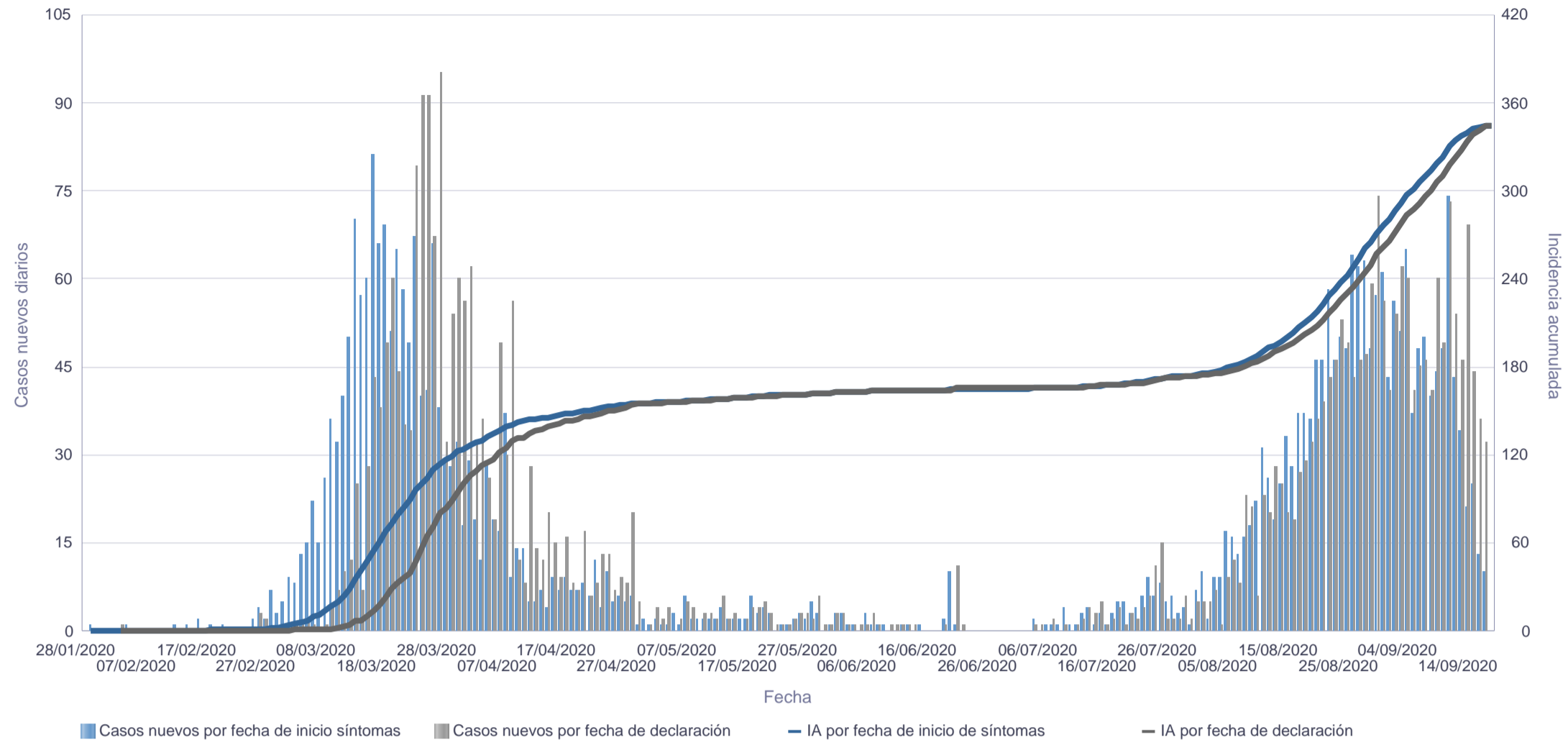
EDAD 75 o más años Total



### Curva epidémica de la provincia de Santa Cruz de Tenerife

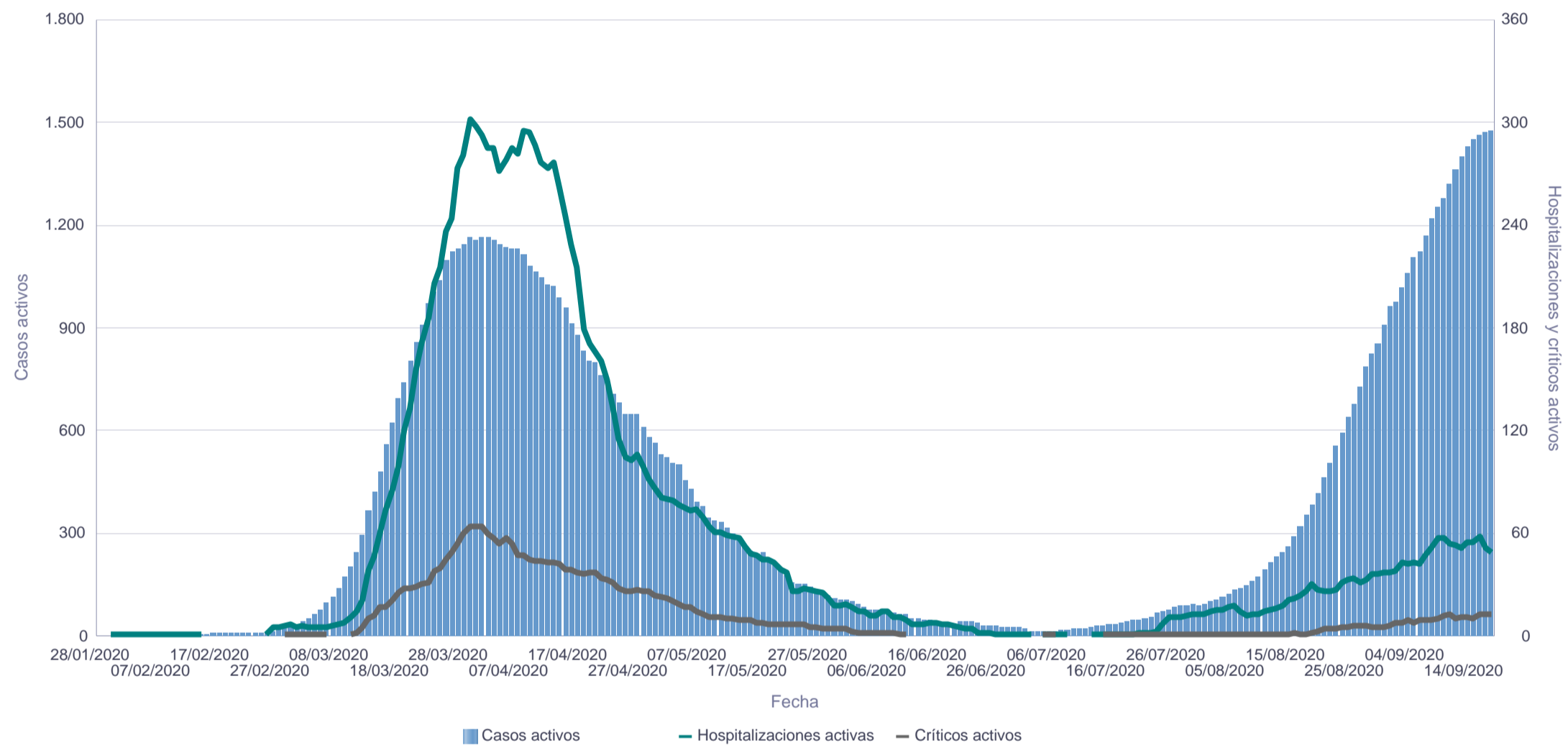
Se representan los casos nuevos diarios de dos maneras a la vez: según su fecha de inicio de síntomas (azul) y según su fecha de declaración (gris) y se calcula en base a cada fecha la incidencia acumulada mediante: número de casos / población \*100.000 habitantes.

**Nota:** Para el cálculo de la incidencia acumulada se ha utilizado la población de 2019 del Instituto Canario de Estadística (ISTAC) a partir de datos del Instituto Nacional de Estadística (INE).



### Casos, hospitalizaciones y críticos activos de la provincia de Santa Cruz de Tenerife

Se representa el número de casos activos de cada día junto a las hospitalizaciones y críticos activos.



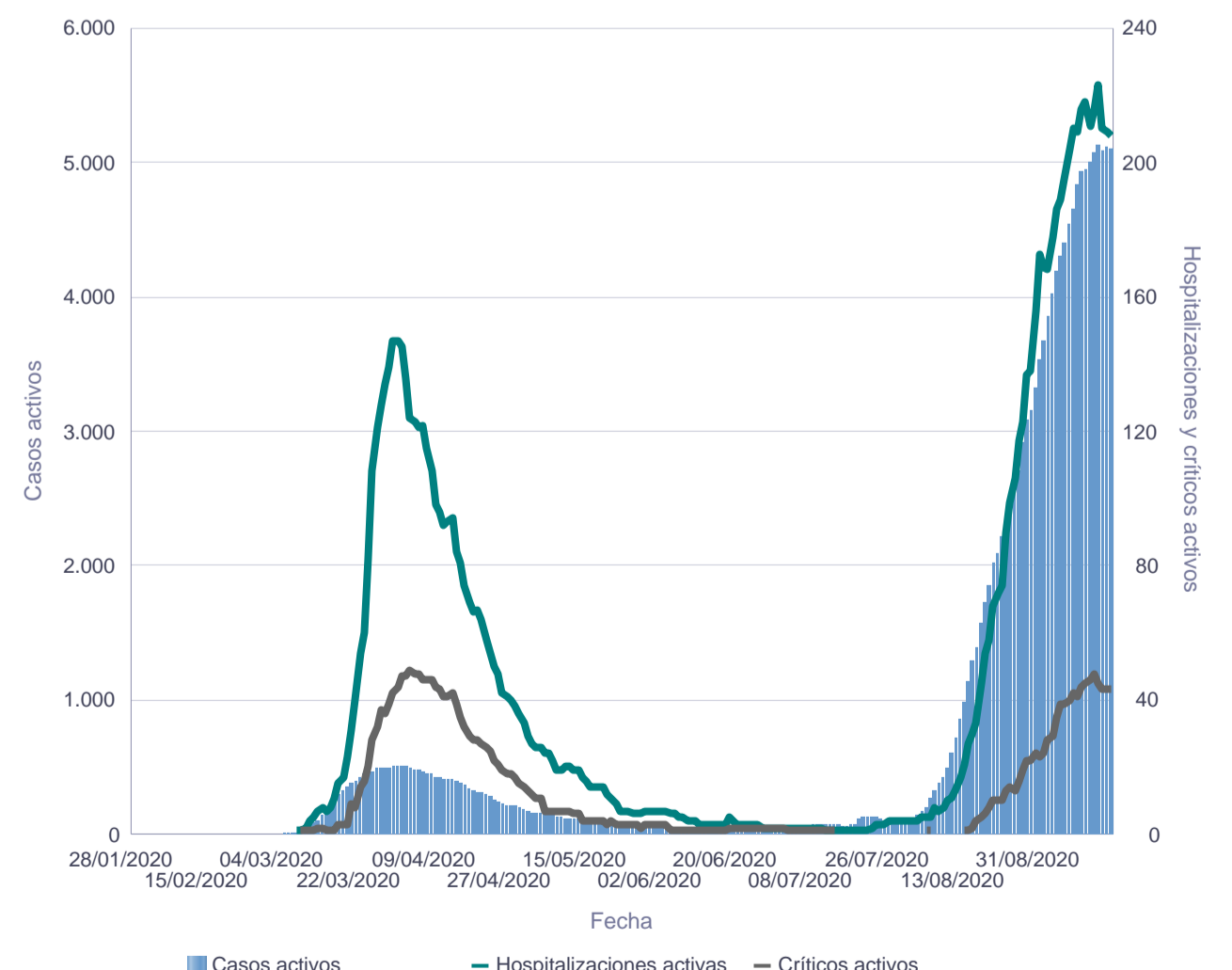
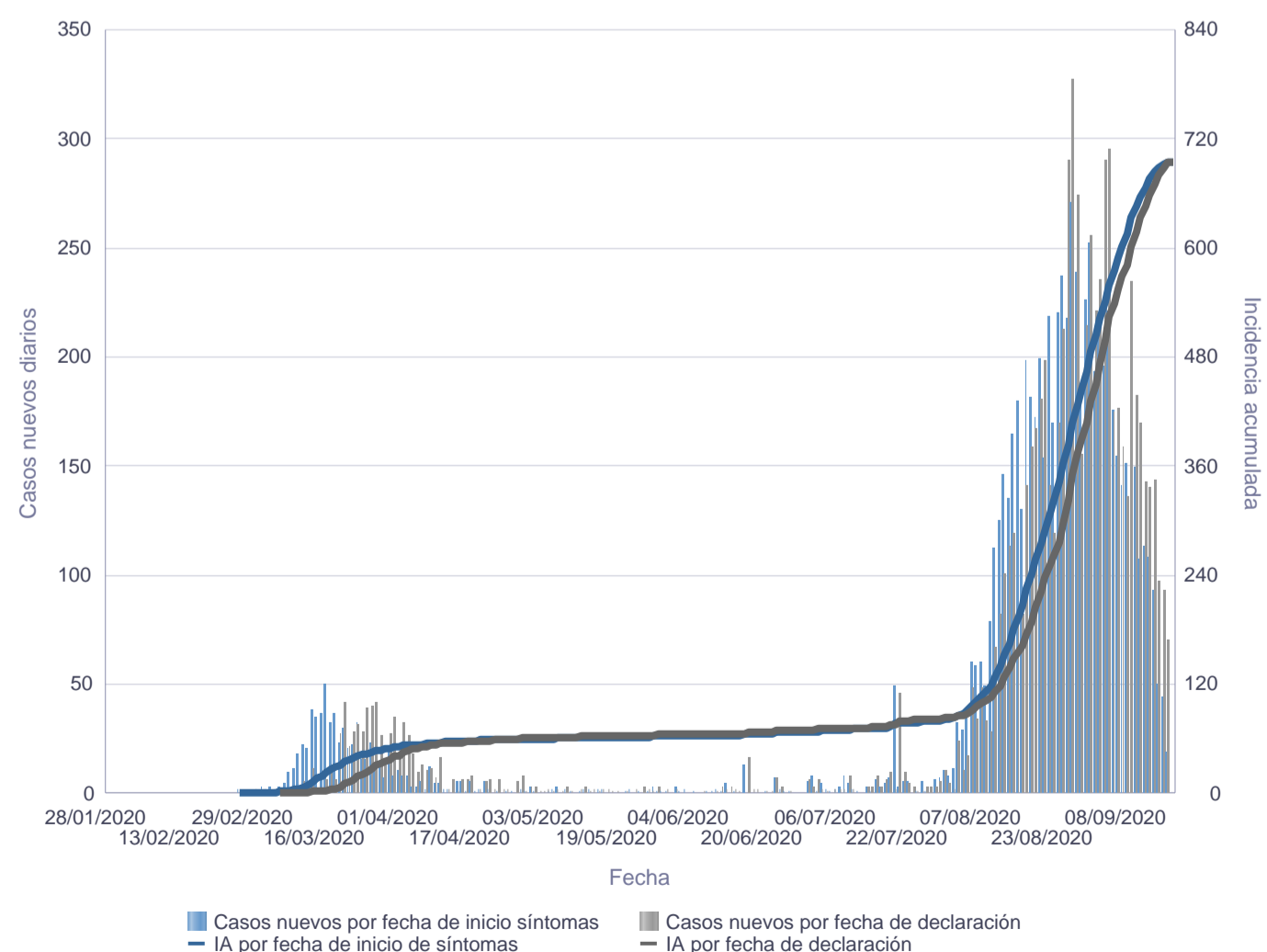
### Curva epidémica de la provincia de Las Palmas

Se representan los casos nuevos diarios de dos maneras a la vez: según su fecha de inicio de síntomas (azul) y según su fecha de declaración (gris) y se calcula en base a cada fecha la incidencia acumulada mediante: número de casos / población \*100.000 habitantes.

**Nota:** Para el cálculo de la incidencia acumulada se ha utilizado la población de 2019 del Instituto Canario de Estadística (ISTAC) a partir de datos del Instituto Nacional de Estadística (INE).

### Casos, hospitalizaciones y críticos activos de la provincia de Las Palmas

Se representa el número de casos activos de cada día junto a las hospitalizaciones y críticos activos.



### Media de días hasta evento de interés

Se calcula la media de días entre el inicio de síntomas y evento de interés: declaración del caso, ingreso hospitalario, ingreso en unidad de críticos y defunción. A la derecha se contabiliza el número de casos con cada evento sobre el que se ha calculado la media de días.

Días hasta declaración	Días hasta hospitalización	Días hasta ingreso en UCI	Días hasta defunción	Declaraciones	Hospitalizaciones	Críticos	Defunciones
4,31	8,03	10,56	18,32	11.341	1.633	305	209

### Defunciones por edad y sexo

Nota: No se contabilizarán defunciones sin fecha

Grupo de edad	Desconocido	Mujer	Varón	Total
0-9 años				
10-19 años				
20-29 años			1	1
30-39 años		3	1	4
40-49 años		1	4	5
50-59 años		8	4	12
60-69 años		11	17	28
70-79 años		19	39	58
80-89 años		32	43	75
90 o más años		18	8	26
Edad desconocida				
<b>Suma Total</b>		<b>92</b>	<b>117</b>	<b>209</b>

### Letalidad y mortalidad

Se han calculado tres índices distintos: letalidad, letalidad ajustada por tiempo y mortalidad. Se definen a continuación:

**-Letalidad:** total de defunciones / total de casos (%). Este índice infraestima la verdadera letalidad porque sólo es adecuado cuando finalice la pandemia.

**-Letalidad ajustada por tiempo:** total de defunciones / total de casos hace 14 días (%). Este índice utiliza los casos que había hace 8 días (tiempo medio entre inicio de síntomas y defunción), es mucho más exacto aunque algo inestable inicialmente porque el número de casos hace 14 días era reducido.

**-Mortalidad:** total de defunciones / población \* 100.000. Este índice calcula el impacto en toda la población, no se limita a los casos. Se ha utilizado la población de 2019 del Instituto Canario de Estadística (ISTAC) a partir de datos del Instituto Nacional de Estadística (INE).

#### LETALIDAD

Grupo de edad	Desconocido	Mujer	Varón	Suma Total
1.- Edad desconocida				
2.- 0-64 años		0,31	0,36	0,33
3.- 65-74 años		3,58	5,94	4,75
4.- 75 años o más		13,26	22,02	16,96
<b>Suma Total</b>		<b>1,58</b>	<b>2,12</b>	<b>1,84</b>

#### LETALIDAD AJUSTADA POR TIEMPO

Grupo de edad	Desconocido	Mujer	Varón	Suma Total
1.- Edad desconocida				
2.- 0-64 años		0,42	0,48	0,45
3.- 65-74 años		4,85	7,65	6,27
4.- 75 años o más		16,71	26,06	20,8
<b>Suma Total</b>		<b>2,15</b>	<b>2,82</b>	<b>2,48</b>

#### MORTALIDAD

Grupo de edad	Desconocido	Mujer	Varón	Suma Total
1.- Edad desconocida				
2.- 0-64 años		1,67	1,86	1,77
3.- 65-74 años		16,26	28,75	22,24
4.- 75 años o más		67,65	119,96	88,9
<b>Suma Total</b>		<b>8,46</b>	<b>10,98</b>	<b>9,71</b>

### Personal sanitario

Se define como personal sanitario a las personas que están trabajando en un centro sanitario. Se representa el personal en función de grupo de edad decenal y sexo.

Grupos de edad	Sexo		Total
	Mujer	Varón	
0-9 años			
20-29 años	70	22	92
30-39 años	127	37	164
40-49 años	131	39	170
50-59 años	90	37	127
60-69 años	22	16	38
70-79 años			
80-89 años			
<b>Suma Total</b>	<b>440</b>	<b>151</b>	<b>591</b>

### Casos relacionados con la atención sanitaria

Este apartado está siendo estudiado en detalle y se mostrará de nuevo lo antes posible.

### Hospitalizaciones y estancias

Se representan las hospitalizaciones activas tanto en planta como en unidades de críticos y las estancias totales en planta y en unidad de críticos por hospital. Las hospitalizaciones activas incluyen las de UCI.

Provincia	Hospital de ingreso	Hospitalizaciones activas (incluye UCI)	UCI activos	Estancias (incluye UCI)	Estancia UCI
Las Palmas	C.H.U.I. Materno Infantil	84	14	2.680,14	1.012,25
	H. Doctor José Molina Orosa	13	2	1.030	301
	H.G.de Fuerteventura Virgen de la Peña	7	4	258	122
	H.I.de Lanzarote			6	
	H.U.de Gran Canaria Doctor Negrín	88	23	3.305,71	1.267,97
	Hospiten Roca			15	
	Otros	10		284	4
Santa Cruz de Tenerife	C.H.U.Nuestra Señora de la Candelaria	21	6	4.466,74	1.356,82
	H.G.de La Palma			379	107
	H.I.Nuestra Señora de los Reyes	1		25	
	H.Nuestra Señora de Guadalupe	1		50	
	H.San Juan de Dios	4		1.291	
	H.U.de Canarias	15	7	5.576,38	1.073,11
	Hospital del Sur (CHUNSC)			26	
	Otros	7		340	3
_Otros	Otros	5		54	9
<b>Suma Total</b>		<b>256</b>	<b>56</b>	<b>19.786,97</b>	<b>5.256,16</b>

### Síntomas

Se presentan los casos por sexo y el porcentaje de casos que presentan cualquiera de los siguientes síntomas:

SEXO	Casos	Fiebre	Escalofríos	Dolor de garganta	Tos	Dificultad respiratoria	Distrés respiratorio	Neumonía	Otros cuadros respiratorios graves	Vómitos	Diarrea	Fallo renal agudo
Desconocido	1											
Mujer	5.813	32,5	17,36	24,12	36,01	10,25	0,62	4,92	0,69	4,35	15,21	0,22
Varón	5.516	39,52	18,55	18,71	33,59	10,48	0,76	6,82	0,82	2,37	12,47	0,49

### PCR por días

Se analiza el total de pruebas rt-PCR diarias en todos los laboratorios de los hospitales canarios hasta el **27/08/2020 incluido**.

En las distintas gráficas se muestra:

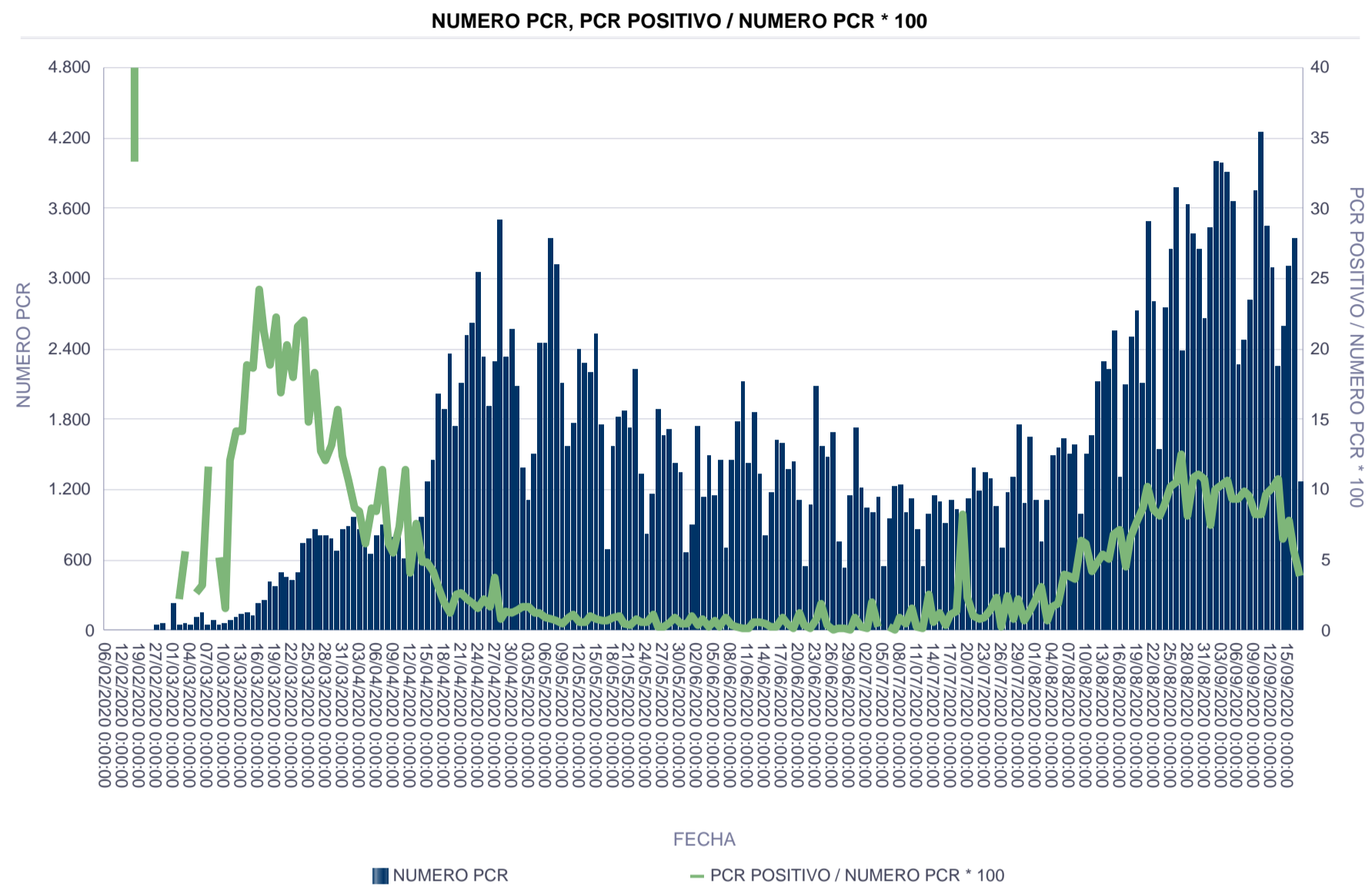
- El total de rt-PCR por hospital y día.
- El total de rt-PCR de la comunidad autónoma por día.
- El porcentaje de rt-PCR positivas por día.
- El total de personas con al menos una rt-PCR por día.
- El porcentaje de rt-PCR positivas por día usando una rt-PCR por persona (se toma la primera muestra positiva y se descarta el resto si esa persona se hizo más rt-PCR).

**El total de rt-PCR realizadas ha sido de: 242196.**

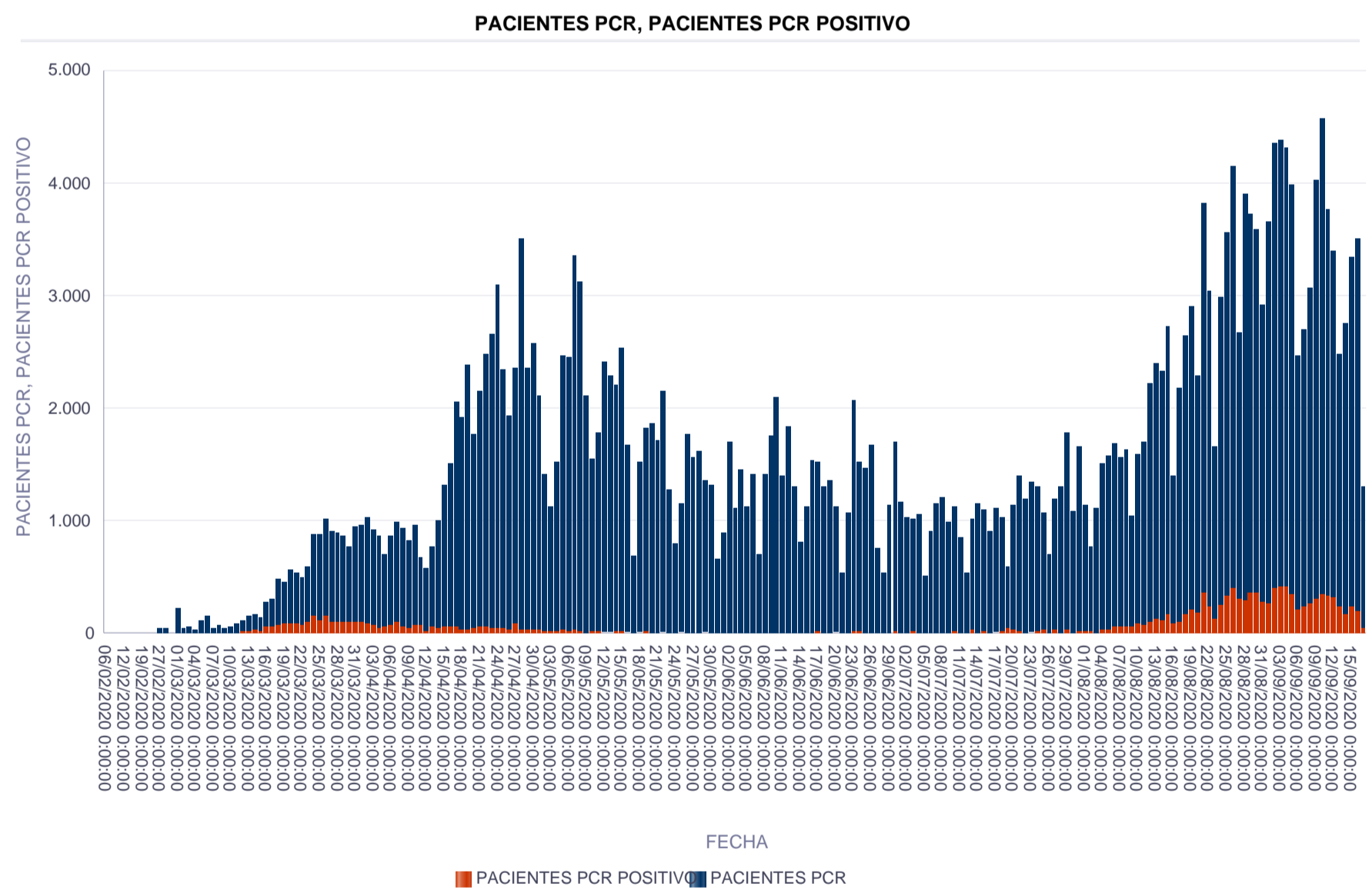
**El total de personas a las que se le ha realizado al menos una rt-PCR es de: 180739.**

Se muestra en una tabla el número y frecuencia de rt-PCR por persona. [b]Nota[b]: el porcentaje de positivos se ha calculado sólo cuando se disponía de al menos 5 rt-PCR al día.

### Total PCR



### Pacientes PCR

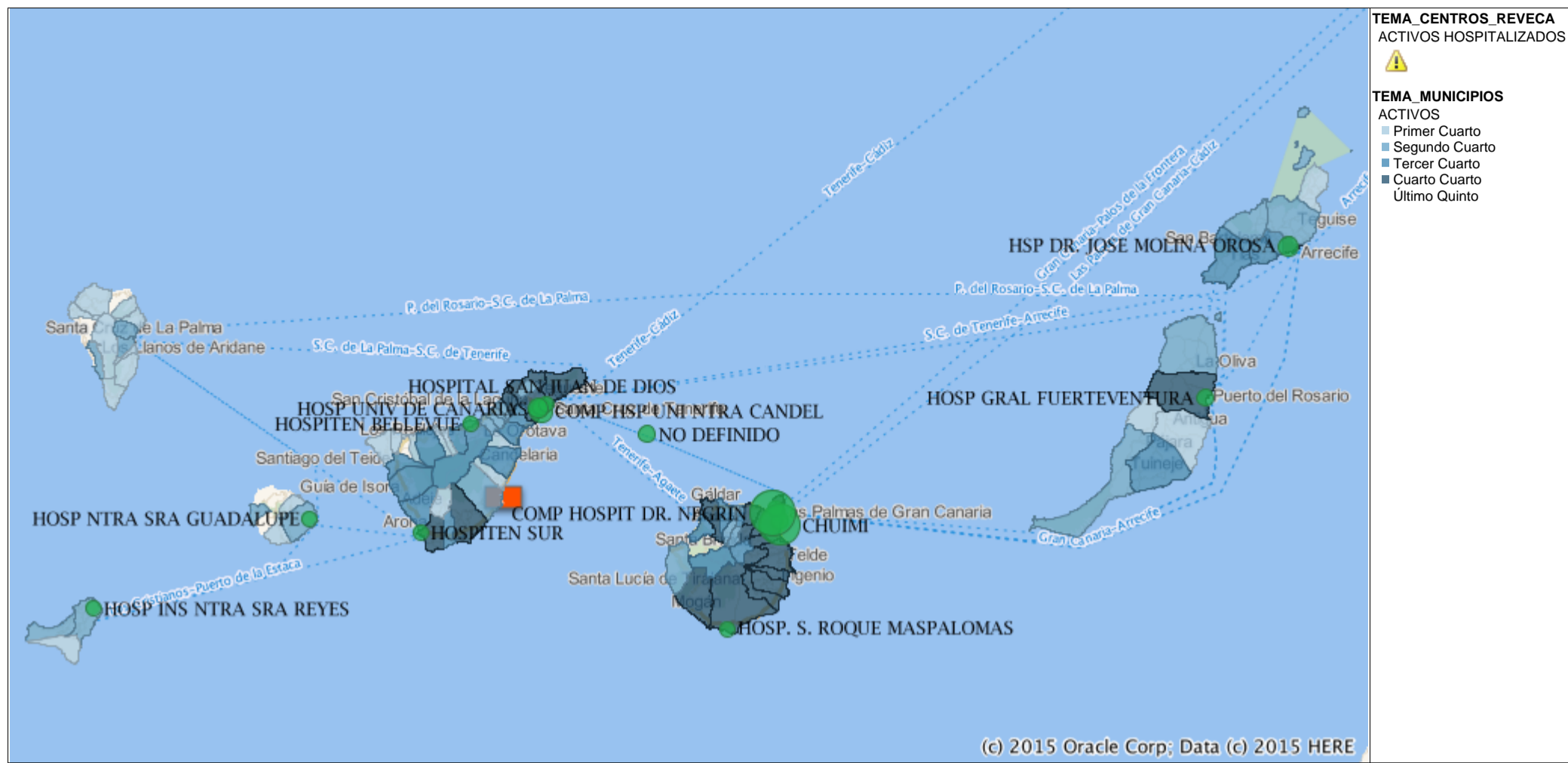


### Resumen pruebas

CENTRO DECLARANTE	NUMERO DE PRUEBAS	NUMERO PCR	NUMERO DE PACIENTES	PACIENTES PCR
COMPLEJO HOSPITAL UNIVERSITARIO NTRA. SRA. DE CANDELARIA	101.434	88.379	66.240	63.952
COMPLEJO HOSPITALARIO UNIVERSITARIO DE CANARIAS	79.645	65.088	48.423	48.283
COMPLEJO HOSPITALARIO UNIVERSITARIO DOCTOR NEGRÍN	67.035	53.946	45.134	43.076
COMPLEJO HOSPITALARIO UNIVERSITARIO INSULAR-MATERNAL INFANTIL	66.289	61.981	51.606	50.054
HOSPITAL DOCTOR JOSÉ MOLINA OROSA	25.089	19.680	17.380	15.508
HOSPITAL GENERAL DE FUERTEVENTURA	11.159	6.533	5.459	5.333
HOSPITAL GENERAL DE LA GOMERA	2.046	2.042	1.776	1.776
HOSPITAL GENERAL DE LA PALMA	11.802	9.665	8.418	7.816
HOSPITAL INSULAR NTRA. SRA. DE LOS REYES	1.513	1.437	1.067	1.061
<b>Suma Total</b>	<b>366.012</b>	<b>308.751</b>	<b>229.983</b>	<b>223.578</b>

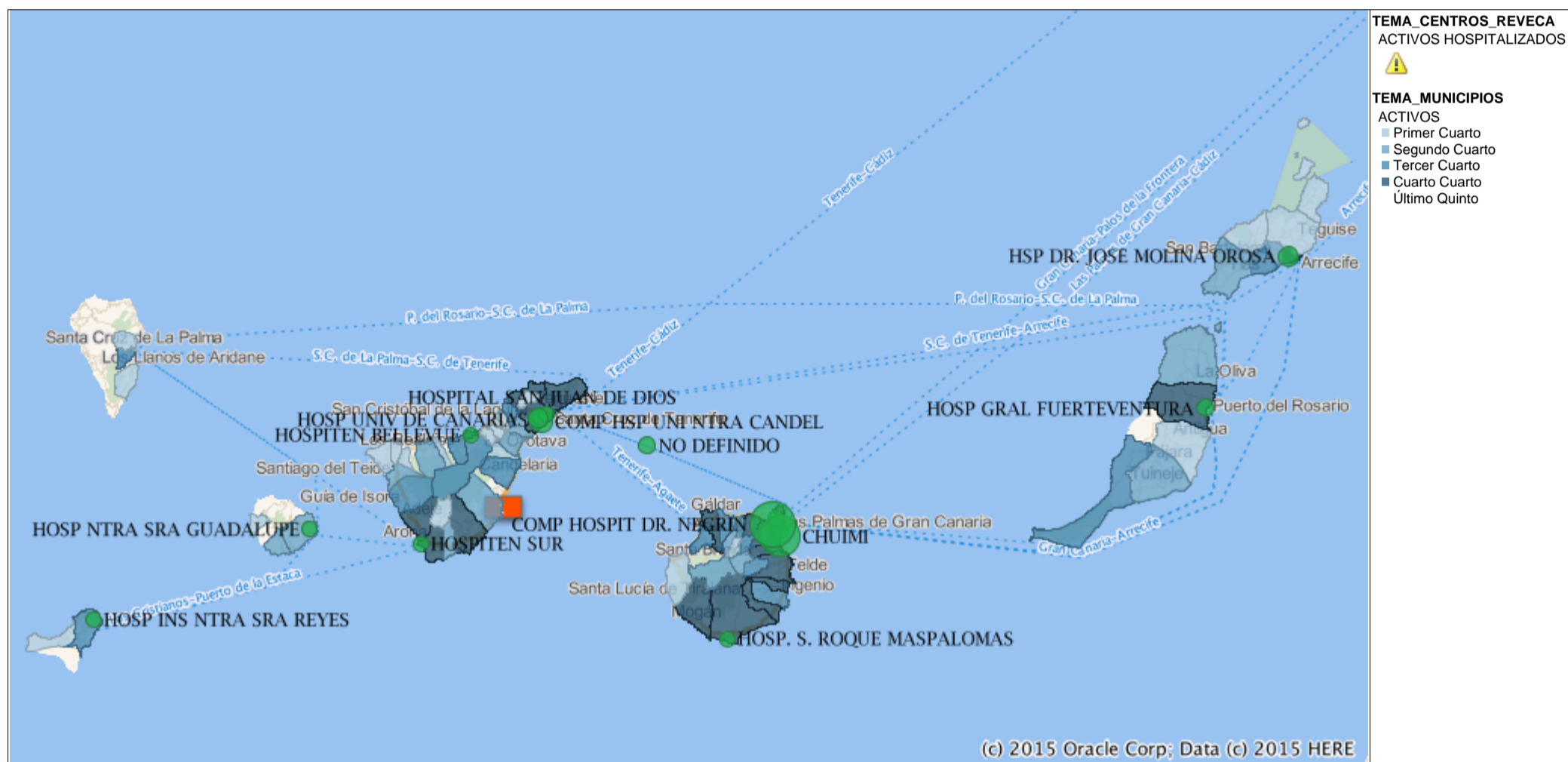
**Mapa de casos activos según municipio de residencia**

Se muestran los casos en función del municipio de residencia de los mismos. En la tabla "Casos activos según municipio de residencia y municipio del centro declarante" de la página 4 de este mismo informe se detalla el número de casos según el municipio de residencia.



**Mapa de casos activos según municipio del centro declarante**

Se muestran los casos en función del municipio del centro declarante de los mismos. En la tabla "Casos activos según municipio de residencia y municipio del centro declarante" de la página 4 de este mismo informe se detalla el número de casos según el municipio de declaración del centro.



### Casos activos domiciliarios en función de municipio de residencia y municipio de declaración

De los datos de tarjeta sanitaria se saca la residencia del caso y se le asigna al municipio de residencia. Por otra parte, en función del centro al que acuda el caso cuando es diagnosticado de COVID-19 o si su muestra es remitida a un hospital de referencia, se asigna el caso al municipio de declaración. Por tanto se representan los casos en función de estos dos municipios y se calcula también la incidencia acumulada (casos/población \* 100.000 habitantes) usando como referencia la población de 2019 del Instituto Canario de Estadística (ISTAC) a partir de datos del Instituto Nacional de Estadística (INE).

Área declarante	Municipio declarante	Activos en domicilio	IA	Área de residencia	Municipio de residencia	Activos en domicilio	IA		
Desconocido	DESCONOCIDO			Desconocido	DESCONOCIDO				
	NODEF				NODEF		253		
El Hierro	EL PINAR			El Hierro	EL PINAR	1	53,48		
	FRONTERA	1	24,43		FRONTERA	3	73,3		
	VALVERDE	6	119,88		VALVERDE	2	39,96		
Fuerteventura	ANTIGUA			Fuerteventura	ANTIGUA	2	16,05		
	BETANCURIA				BETANCURIA	1	131,93		
	LA OLIVA	5	18,81		LA OLIVA	7	26,34		
	PAJARA	9	42,67		PAJARA	12	56,89		
	PUERTO DEL ROSARIO	93	228,2		PUERTO DEL ROSARIO	76	186,49		
	TUINEJE	6	39,37		TUINEJE	13	85,3		
Gran Canaria	AGAETE	12	214,82	Gran Canaria	AGAETE	34	608,66		
	AGÜIMES	26	82,23		AGÜIMES	111	351,05		
	ARTENARA				ARTENARA				
	ARUCAS	45	117,99		ARUCAS	147	385,44		
	FIRGAS	11	147,55		FIRGAS	28	375,59		
	GALDAR	40	165		GALDAR	79	325,88		
	INGENIO	67	213,91		INGENIO	164	523,61		
	LAS PALMAS DE G.C.	3.665	964,66		LAS PALMAS DE G.C.	2.427	638,81		
	MOGAN	29	144,48		MOGAN	56	279		
	MOYA	4	51,98		MOYA	16	207,9		
	SAN BARTOLOME DE TIRAJANA	83	155,31		SAN BARTOLOME DE TIRAJANA	249	465,92		
	SAN NICOLAS DE TOLENTINO	2	26,65		SAN NICOLAS DE TOLENTINO	3	39,98		
	SANTA BRIGIDA	33	180,69		SANTA BRIGIDA	69	377,81		
	SANTA LUCIA DE TIRAJANA	168	229,11		SANTA LUCIA DE TIRAJANA	420	572,77		
	STA. Mª DE GUIA DE G.C.	13	93,86		STA. Mª DE GUIA DE G.C.	47	339,35		
	TEJEDA	7	366,68		TEJEDA	21	1.100,05		
	TELDE	138	134,44		TELDE	376	366,3		
	TEROR	21	167,75		TEROR	67	535,19		
	VALLESECO				VALLESECO	4	106,7		
	VALSEQUILLO DE G.C.	20	214,13		VALSEQUILLO DE G.C.	54	578,16		
VEGA DE SAN MATEO	8	105,88	VEGA DE SAN MATEO	35	463,21				
La Gomera	AGULO			La Gomera	AGULO				
	ALAJERO	3	148,74		ALAJERO	1	49,58		
	HERMIGUA				HERMIGUA	1	54,59		
	S. SEBASTIAN DE LA GOMERA	5	54,99		S. SEBASTIAN DE LA GOMERA	7	76,98		
	VALLE GRAN REY	2	43,82		VALLE GRAN REY	3	65,73		
La Palma	BARLOVENTO			La Palma	BARLOVENTO				
	BREÑA ALTA	24	333,15		BREÑA ALTA	3	41,64		
	BREÑA BAJA				BREÑA BAJA	2	35,15		
	EL PASO				EL PASO				
	FUENCALIENTE DE LA PALMA				FUENCALIENTE DE LA PALMA				
	GARAFIA				GARAFIA				
	LOS LLANOS DE ARIDANE				LOS LLANOS DE ARIDANE	9	43,97		
	PUNTAGORDA				PUNTAGORDA	1	47,39		
	PUNTALLANA				PUNTALLANA	2	79,81		
	SAN ANDRES Y SAUCES				SAN ANDRES Y SAUCES				
	SANTA CRUZ DE LA PALMA	1	6,36		SANTA CRUZ DE LA PALMA	6	38,18		
	TAZACORTE				TAZACORTE				
	TIJARAFE				TIJARAFE				
	VILLA DE MAZO	1	20,65		VILLA DE MAZO	1	20,65		
Lanzarote	ARRECIFE	355	563,6	Lanzarote	ARRECIFE	264	419,13		
	HARIA				HARIA				
	SAN BARTOLOME	4	21,26		SAN BARTOLOME	21	111,61		
	TEGUISE	1	4,48		TEGUISE	13	58,19		
	TIAS	17	84,28		TIAS	38	188,4		
	TINAJO	1	15,93		TINAJO	6	95,56		
	YAIZA	7	42,24		YAIZA	16	96,55		
Tenerife	ADEJE	39	81,47	Tenerife	ADEJE	49	102,36		
	ARAFO	1	18,01		ARAFO	2	36,03		
	ARICO	8	100,15		ARICO	3	37,56		
	ARONA	53	65,26		ARONA	106	130,52		
	BUENAVISTA DEL NORTE				BUENAVISTA DEL NORTE	2	41,86		
	CANDELARIA	9	32,16		CANDELARIA	22	78,61		
	EL ROSARIO	4	23,03		EL ROSARIO	33	189,98		
	EL SAUZAL				EL SAUZAL	13	145,51		
	EL TANQUE	1	36,19		EL TANQUE				
	FASNIA				FASNIA	1	35,89		
	GARACHICO				GARACHICO	1	20,53		
	GRANADILLA DE ABONA	36	71,79		GRANADILLA DE ABONA	74	147,57		
	GUIA DE ISORA	22	102,96		GUIA DE ISORA	24	112,32		
	GUIMAR	10	49,53		GUIMAR	20	99,06		
	ICOD DE LOS VINOS	7	30,1		ICOD DE LOS VINOS	23	98,91		
	LA GUANCHA	1	18,12		LA GUANCHA	1	18,12		
	LA MATANZA DE ACENTEJO	1	11,04		LA MATANZA DE ACENTEJO	6	66,22		
	LA OROTAVA	18	42,83		LA OROTAVA	44	104,69		
	LA VICTORIA DE ACENTEJO	1	10,89		LA VICTORIA DE ACENTEJO	4	43,55		
	LOS REALEJOS	21	57,69		LOS REALEJOS	37	101,64		
	LOS SILOS	1	21,31		LOS SILOS	1	21,31		
	PUERTO DE LA CRUZ	25	82,05		PUERTO DE LA CRUZ	31	101,75		
	S. CRISTOBAL DE LA LAGUNA	281	178,41		S. CRISTOBAL DE LA LAGUNA	199	126,35		
	SAN JUAN DE LA RAMBLA				SAN JUAN DE LA RAMBLA	2	41,43		
	SAN MIGUEL DE ABONA	7	33,52		SAN MIGUEL DE ABONA	17	81,39		
	SANTA CRUZ DE TENERIFE	801	386,37		SANTA CRUZ DE TENERIFE	321	154,84		
	SANTA URSULA	3	20,44		SANTA URSULA	12	81,75		
	SANTIAGO DEL TEIDE	8	72		SANTIAGO DEL TEIDE	19	171		
	TACORONTE	24	99,44		TACORONTE	68	281,76		
	TEGUESTE	1	8,85		TEGUESTE	9	79,69		
	VILAFLOR				VILAFLOR	1	59,99		
	<b>Suma Total</b>		<b>6.316</b>		<b>293,31</b>	<b>Suma Total</b>		<b>6.316</b>	<b>293,31</b>

### Metodología

Dado el aumento diario de casos se considera prioritaria la declaración de los mismos. [b]/[b] Esto se traduce en los que no se tiene la fecha de inicio de síntomas, provisionalmente se utiliza la fecha de positivo de la PCR. La automatización del envío de información sobre defunciones, ingreso en UCI y hospitalización garantiza la fiabilidad de la misma, si bien las altas epidemiológicas están sobreestimadas debido a cambios de criterio y altas hospitalarias. Deben interpretarse los datos en relación al periodo de estudio: personas que dieron positivo a una PCR para SARS-CoV-2 hasta las **06:00 horas del 17/09/2020**. La asignación geográfica del caso se hará en función de la procedencia de la muestra. Cuando este parámetro no esté disponible se asignará el caso al hospital de referencia que procesa la muestra, lo cual explica la ligera infraestimación de los casos en las islas menores, y sobreestimación en las islas capitales. Para solventar esto se utiliza también el municipio de residencia de tarjeta sanitaria. Por ahora no se están contemplando sospechas de COVID-19 a las que no se les ha tomado PCR, ni sospechas de COVID-19 en las que el resultado de las PCR ha sido negativo para este análisis, aspecto que se intentará incluir lo antes posible. Desde el 05/04/2020 se cambia el formato del informe. Desde el 29/04/2020 se produce la carga de pruebas e información clínica sobre ingresos, ingresos en UCI y defunciones de manera automática.

### Fe de erratas

-En el informe del 05/04/2020 en el apartado de "Casos activos según municipio de residencia y municipio del centro declarante" se contabilizaron los casos activos que nunca habían requerido hospitalización, se corrige para que contabilicen todos los casos activos en domicilio, incluidos los casos activos con alta hospitalaria.  
-Los informes desde el día 29/04/2020 al 02/05/2020 se han realizado con datos de rt-PCR del día previo hasta las 06:00am, por lo que se corrige independientemente de la nota de la cabecera.