

INFORME DIARIO DE SITUACIÓN DEL COVID-19 EN LA COMUNIDAD AUTÓNOMA DE CANARIAS

En este informe se incluye a todas las personas diagnosticadas de COVID-19 (a partir de ahora, casos) mediante criterio microbiológico (**detección de ARN de SARS-CoV-2 mediante rt-PCR**) en la Comunidad Autónoma de Canarias hasta las **24:00 horas del 20/09/2020**, y se actualiza la información del mismo a las 14:00 del día en curso.

La ventana temporal comienza el **28 de enero**, día antes de que la primera persona con COVID-19 diagnosticada en Canarias, iniciara síntomas. Se considera hospitalización a la asignación de cama en un centro hospitalario; así la atención en los servicios de urgencias sin ingreso y las hospitalizaciones a domicilio, no se consideran hospitalizaciones propiamente dichas.

Nota 1: Para la contabilización de casos, si no se dispone transitoriamente de la fecha de declaración no se incluyen en el presente conteo de casos.

Nota 2: Desde el informe del 29/04/2020 se ha actualizado retrospectivamente los datos mediante la automatización de envíos acumulados de datos clínicos y microbiológicos por parte de los hospitales que realizan rt-PCR, lo cual ha permitido también pasar de dar los datos de rt-PCR de dos días antes.

Situación actual

Se representan los casos cerrados y activos. El cierre epidemiológico del caso se produce cuando se cumple criterio de recuperación (PCR negativa o 14 días tras inicio de síntomas) o fallecimiento. El resto de casos se consideran activos, y pueden encontrarse en domicilio u hospitalizados en unidad de críticos o no.

Se ha desagregado por área de salud, aunque se contabilizan agregados en el total. Además se ha representado en la tabla de la izquierda los casos según el área al que pertenece el centro que ha declarado el caso y en la tabla de la derecha el área al que pertenecen según la residencia del caso.

Situación actual según área de declaración

Área según declaración	Activos			Cerrados		Suma Total
	Domiciliarios	Hospitalizados		Fallecidos	Recuperados	
		En planta	UCI			
1. Tenerife	1.619	44	18	126	1.836	3.643
2. Gran Canaria	4.513	150	37	77	1.919	6.696
3. La Palma	12			3	142	157
4. Lanzarote	314	11	1	7	672	1.005
5. Fuerteventura	117	7	2	2	348	476
6. La Gomera	11	1	1		17	30
7. El Hierro	7				37	44
Área desconocida					1	1
Suma Total	6.593	213	59	215	4.972	12.052

Situación actual según área de residencia

Área según residencia	Activos			Cerrados		Suma Total
	Domiciliarios	Hospitalizados		Fallecidos	Recuperados	
		En planta	UCI			
1. Tenerife	1.350	33	16	121	1.729	3.249
2. Gran Canaria	4.544	146	37	75	1.900	6.702
3. La Palma	14			7	132	153
4. Lanzarote	285	10	1	8	623	927
5. Fuerteventura	114	6	1	2	368	491
6. La Gomera	13	2	1		15	31
7. El Hierro	7				30	37
Área desconocida	266	16	3	2	175	462
Suma Total	6.593	213	59	215	4.972	12.052

Distribución por edad y sexo

Se utilizan grupos de edad decenales y un grupo para 90 o más años. Se muestra el porcentaje de casos por sexo y totales en cada grupo de edad.

Nota: para la desagregación por edad y sexo es necesaria la fecha de inicio de síntomas de los casos. Si algún caso transitoriamente no dispone de esta información no se incluye en el conteo de la tabla.

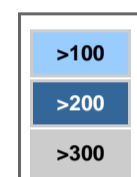
Grupo de edad	Casos			Porcentaje			Total	Total
	Desconocido	Mujer	Varón	Desconocido	Mujer	Varón		
0-9 años		263	278		4,3%	4,7%	541	4,5%
10-19 años		450	491		7,3%	8,3%	941	7,8%
20-29 años	1	1.094	1.107	100,0%	17,7%	18,8%	2.202	18,3%
30-39 años		1.093	1.026		17,7%	17,4%	2.119	17,6%
40-49 años		1.081	1.019		17,5%	17,3%	2.100	17,4%
50-59 años		899	840		14,6%	14,3%	1.739	14,4%
60-69 años		583	559		9,5%	9,5%	1.142	9,5%
70-79 años		356	378		5,8%	6,4%	734	6,1%
80-89 años		252	161		4,1%	2,7%	413	3,4%
90 o más años		92	24		1,5%	0,4%	116	1,0%
Edad desconocida		2			0,0%		2	0,0%
Suma Total	1	6.165	5.883	100,0%	100,0%	100,0%	12.049	100,0%

Incidencia acumulada por edad y sexo

Se utilizan grupos de edad decenales y un grupo para 90 o más años. Se muestra la incidencia acumulada (casos entre población por 100.000 habitantes) por sexo y totales en cada grupo de edad.

Nota: Se ha utilizado la población de 2019 del Instituto Canario de Estadística (ISTAC) a partir de datos del Instituto Nacional de Estadística (INE).

Grupo de edad	Mujer	Varón	Total
0-9 años	306,82	307,51	307,18
10-19 años	416,32	429,72	423,21
20-29 años	880,33	885,15	882,74
30-39 años	689,69	654,75	672,32
40-49 años	569,07	516,65	542,37
50-59 años	530,95	495,84	513,39
60-69 años	501,91	504,46	503,16
70-79 años	447,46	551,97	495,81
80-89 años	544,57	546,34	545,26
90 o más años	958,83	579,85	844,62
Edad desconocida			
Suma Total	566,94	551,89	559,49



Mediana de edad según sexo y tipo de caso

Desconocido

Tipo de caso	Casos	Mediana
1. No hospitalizados	1	
Suma Total	1	

Mujer

Tipo de caso	Casos	Mediana
0. En estudio	10	50
1. No hospitalizados	5.364	39
2. Hospitalizados no críticos	601	65
3. Hospitalizados críticos	95	65
4. Fallecidos	94	81
Suma Total	6.164	42

Varón

Tipo de caso	Casos	Mediana
0. En estudio	18	41
1. No hospitalizados	4.942	37
2. Hospitalizados no críticos	639	64
3. Hospitalizados críticos	165	64
4. Fallecidos	121	77
Suma Total	5.885	41

Todas las Secciones

Tipo de caso	Casos	Mediana
0. En estudio	28	43
1. No hospitalizados	10.307	38
2. Hospitalizados no críticos	1.240	64
3. Hospitalizados críticos	260	65
4. Fallecidos	215	77
Suma Total	12.050	42

Morbilidad según número de patologías previas

Se clasifican los casos en función de la demanda de asistencia sanitaria (sin ingreso, ingreso no crítico e ingreso crítico) y de si han fallecido de todos los casos acumulados. Se contabilizan las siguientes patologías para clasificar según la morbilidad preexistente descrita a la derecha de la tabla.

Nota 1: No se ha clasificado el caso según la demanda de atención sanitaria si se desconoce si ha tenido ingreso hospitalario y/o ingreso en unidad de críticos.

Nota 2: La evaluación de la morbilidad sólo se ha hecho cuando la información sobre sus antecedentes médicos está disponible.

Nº de patologías	No hospitalizados	Porcentaje	Hospitalizados no críticos	Porcentaje	Hospitalizados críticos	Porcentaje	Fallecidos	Porcentaje	Casos evaluados	Total de casos
0	768	7,4%	107	8,6%	26	10,0%	8	3,7%	909	909
1	1.505	14,6%	330	26,6%	76	29,2%	44	20,5%	1.955	1.955
2	491	4,8%	271	21,8%	59	22,7%	76	35,3%	897	897
3	125	1,2%	118	9,5%	23	8,8%	41	19,1%	307	307
4	21	0,2%	36	2,9%	9	3,5%	18	8,4%	84	85
5	1	0,0%	5	0,4%	3	1,2%	5	2,3%	14	14
6	1	0,0%	1	0,1%						2
7			1	0,1%	1	0,4%				2
Desconocido	7.421	71,8%	372	30,0%	63	24,2%	23	10,7%	7.879	7.881
Suma Total	10.333	100,0%	1.241	100,0%	260	100,0%	215	100,0%	12.049	12.052

Patologías evaluadas:

- Diabetes mellitus
- Enfermedad cardiovascular crónica (incluida hipertensión arterial)
- Enfermedad hepática crónica
- Enfermedad pulmonar crónica
- Enfermedad renal crónica
- Enfermedad neurológica o neuromuscular
- Inmunodeficiencia incluyendo VIH
- Cáncer.

Morbilidad según GMA por tipo de caso, grupo de edad y sexo

Se clasifican los casos según su Grupo de Morbilidad Ajustada (GMA), un indicador muy utilizado en Atención Primaria que proporciona información sobre la morbilidad de cada caso. Para facilitar su interpretación se han conservado los colores originales utilizados por DragoAP. Además se ha clasificado cada caso en función de la demanda de asistencia sanitaria (no hospitalizado, hospitalizado no crítico y hospitalizado crítico) y de si ha fallecido. Se han clasificado los casos según menor de 65 años, 65-74 años y más de 74 años.

Nota: El GMA es desconocido si el caso no tiene tarjeta sanitaria o lleva mucho tiempo si estar adscrito a un cupo médico, entre otras razones.

Nota: Para más información sobre el proyecto GMA puede consultarse el artículo original en abierto en: <https://www.elsevier.es/es-revista-atencion-primaria-27-articulo-los-grupos-morbilidad-ajustados-nuevo-S0212656716302104>

Se muestran 3 tablas en función del grupo de edad (0-64 años, 65-74 años y 75 o más años) y se clasifica en filas según el percentil de GMA y en columnas según la demanda asistencial (no hospitalización, hospitalización no crítica y hospitalización crítica) y si ha fallecido, mostrando tanto el número de casos como el porcentaje de percentil de GMA para cada columna.

0-64 años											
GMA	Total	Evaluados	No hospitalizados	%	Hospitalizados	%	Críticos	%	Fallecidos	%	
1. <80 sin enf. crónicas	1.399	15,5%	1.343	16,2%	51	9,4%	4	3,2%	1	3,3%	
2. <80 con enf. crónicas	6.365	70,6%	6.022	72,4%	274	50,5%	57	45,2%	10	33,3%	
3. 80-95	1.078	12,0%	863	10,4%	156	28,7%	47	37,3%	12	40,0%	
4. 95-99.5	162	1,8%	84	1,0%	55	10,1%	17	13,5%	6	20,0%	
5. >=99.5	10	0,1%	1	0,0%	7	1,3%	1	0,8%	1	3,3%	
GMA desconocido	1.280		1.171		90		16		3		
Suma Total	10.294	100,0%	9.484	100,0%	633	100,0%	142	100,0%	33	100,0%	

65-74 años											
GMA	Total	Evaluados	No hospitalizados	%	Hospitalizados	%	Críticos	%	Fallecidos	%	
1. <80 sin enf. crónicas	7	0,9%	7	1,4%							
2. <80 con enf. crónicas	278	34,1%	206	41,7%	51	23,1%	15	23,8%	6	15,8%	
3. 80-95	337	41,3%	205	41,5%	90	40,7%	26	41,3%	16	42,1%	
4. 95-99.5	171	21,0%	74	15,0%	63	28,5%	21	33,3%	13	34,2%	
5. >=99.5	23	2,8%	2	0,4%	17	7,7%	1	1,6%	3	7,9%	
GMA desconocido	107		50		43		10		4		
Suma Total	923	100,0%	544	100,0%	264	100,0%	73	100,0%	42	100,0%	

75 o más años											
GMA	Total	Evaluados	No hospitalizados	%	Hospitalizados	%	Críticos	%	Fallecidos	%	
1. <80 sin enf. crónicas	5	0,7%					4	10,0%	1	0,8%	
2. <80 con enf. crónicas	111	14,5%	60	22,0%	26	8,1%	6	15,0%	19	15,0%	
3. 80-95	263	34,5%	114	41,8%	102	31,7%	13	32,5%	34	26,8%	
4. 95-99.5	314	41,2%	92	33,7%	154	47,8%	12	30,0%	55	43,3%	
5. >=99.5	70	9,2%	7	2,6%	40	12,4%	5	12,5%	18	14,2%	
GMA desconocido	72		32		22		5		13		
Suma Total	835	100,0%	305	100,0%	344	100,0%	45	100,0%	140	100,0%	

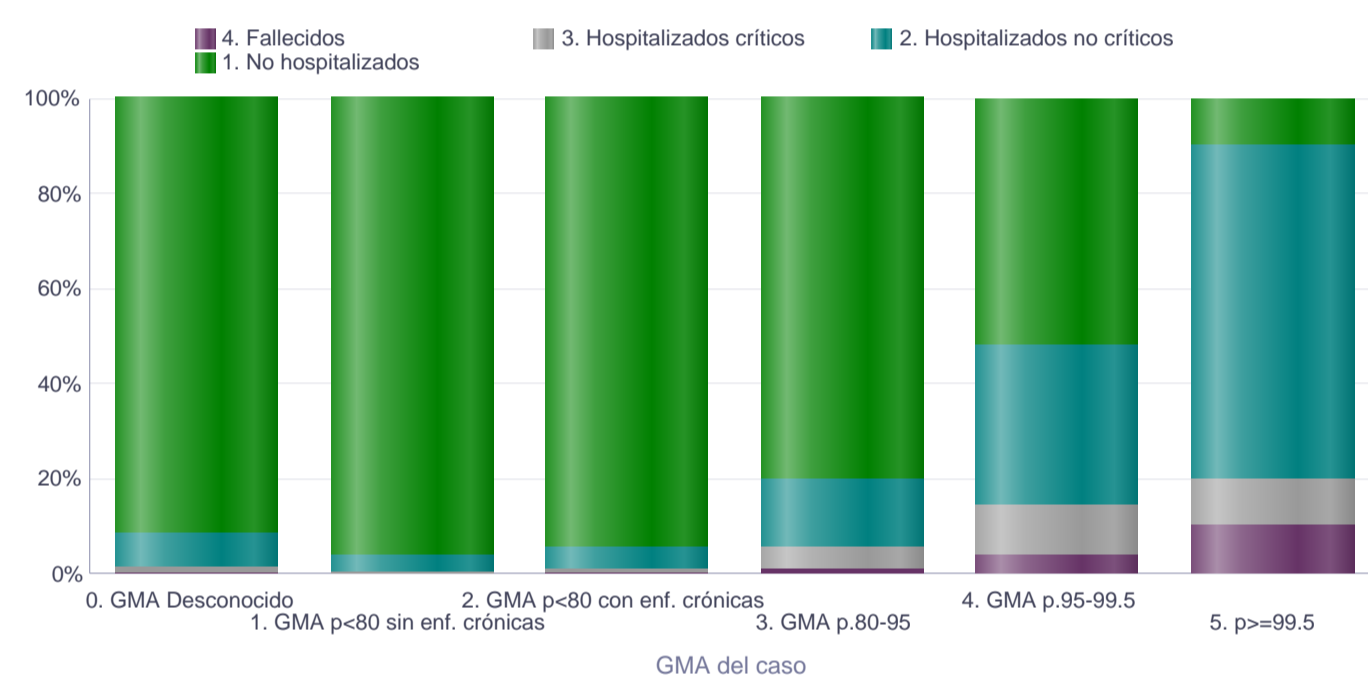
GMA según situación del caso por grupo de edad

Se muestra una gráfica para cada grupo de edad (0-64 años, 65-74 años y 75 o más años) en barras cada grupo de percentil de GMA y en colores en cada una el porcentaje para cada situación del caso según la demanda de asistencia sanitaria (no hospitalizado, hospitalización no crítica y hospitalización crítica) o si ha fallecido.

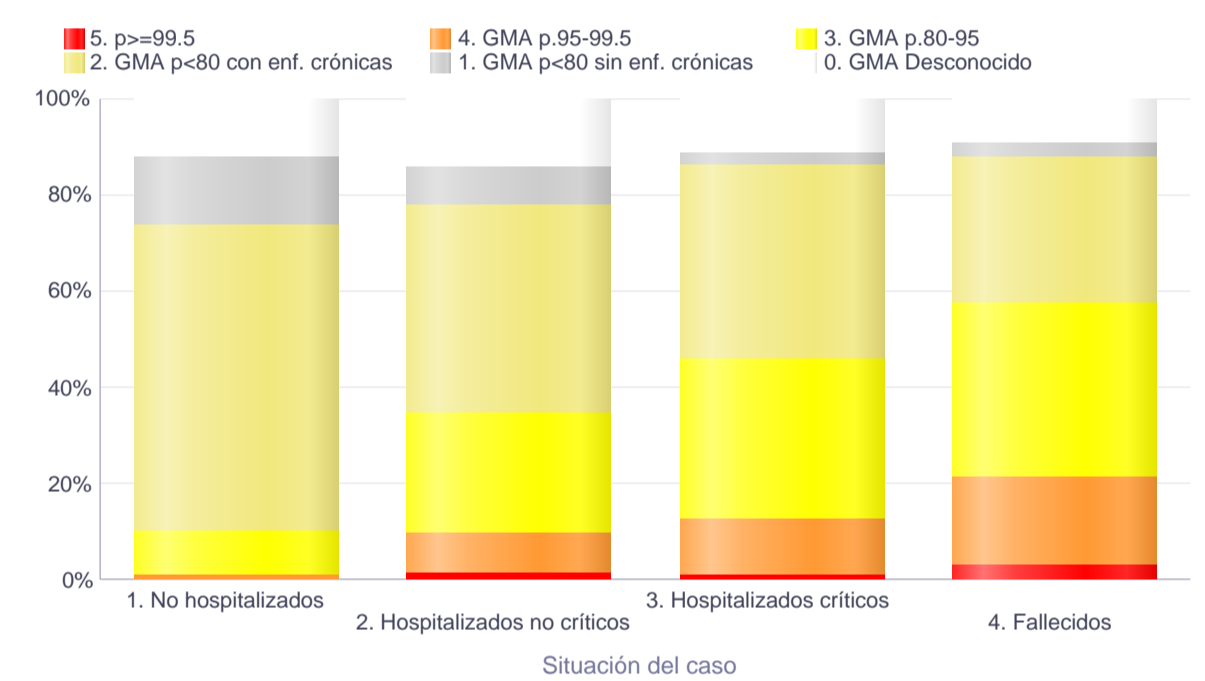
Situación del caso según GMA y grupo de edad

Se muestra una gráfica para cada grupo de edad (0-64 años, 65-74 años y 75 o más años) en barras cada situación del caso según la demanda de asistencia sanitaria (no hospitalizado, hospitalización no crítica y hospitalización crítica) o si ha fallecido y en colores en cada una el porcentaje para cada grupo de percentil de GMA.

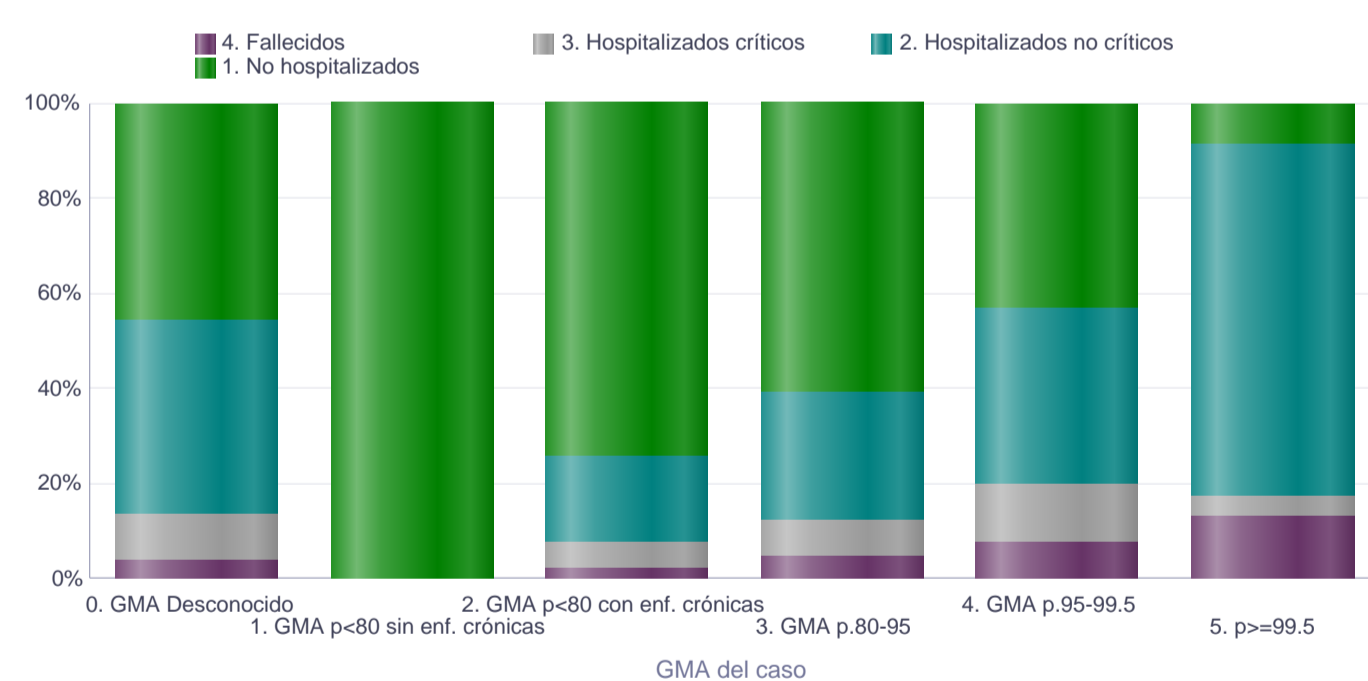
EDAD 0-64 años Total



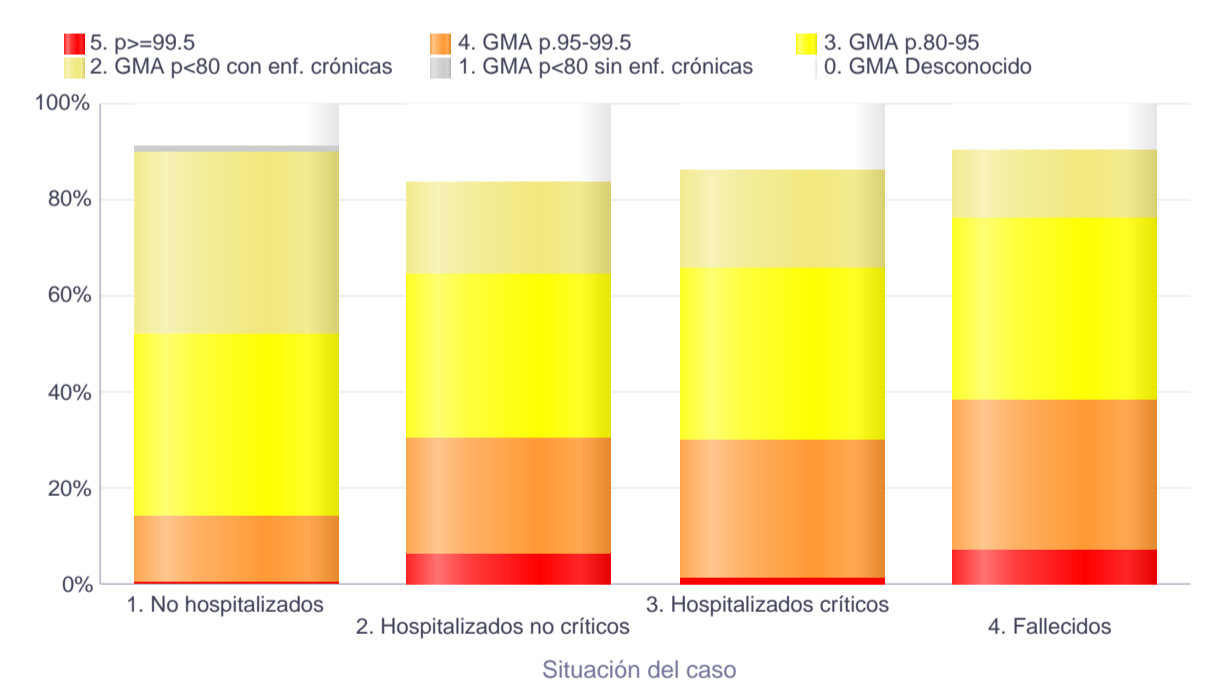
EDAD 0-64 años Total



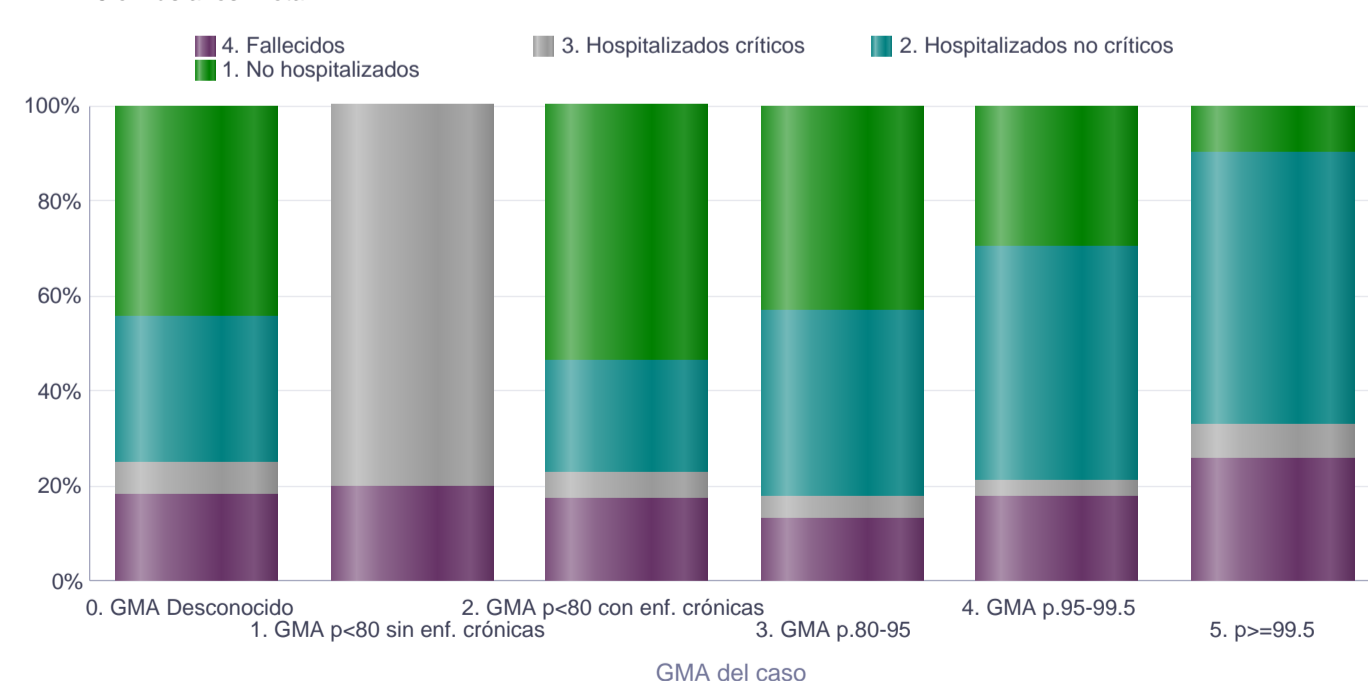
EDAD 65-74 años Total



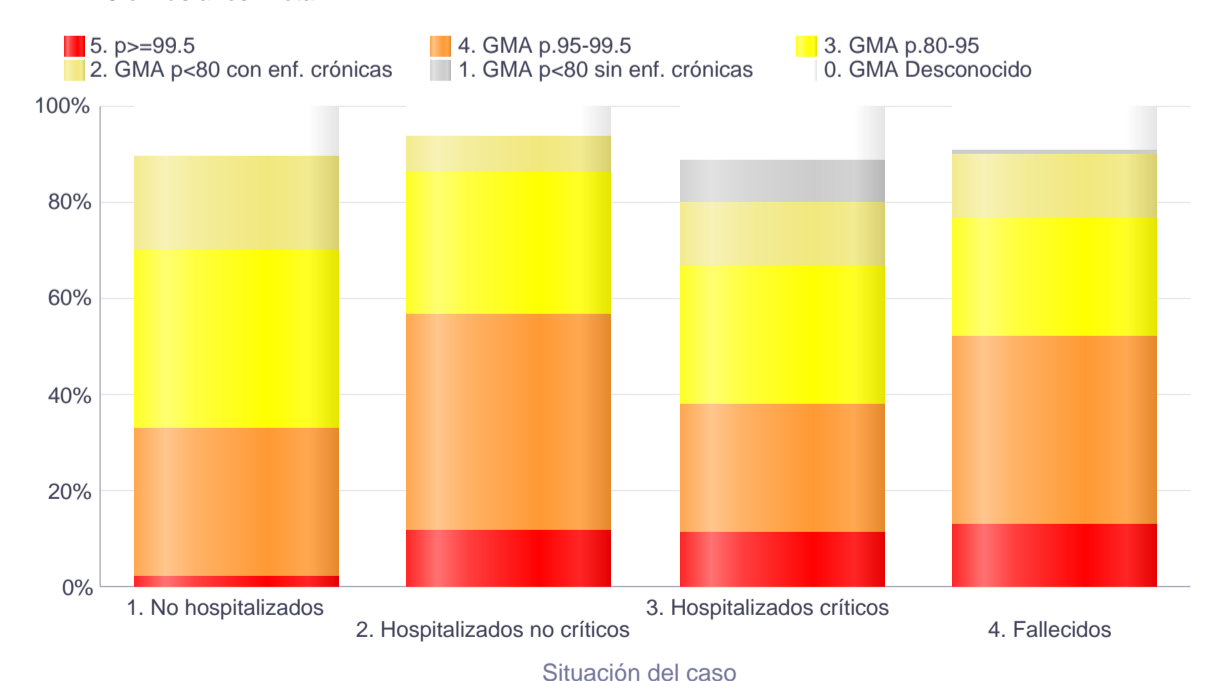
EDAD 65-74 años Total



EDAD 75 o más años Total



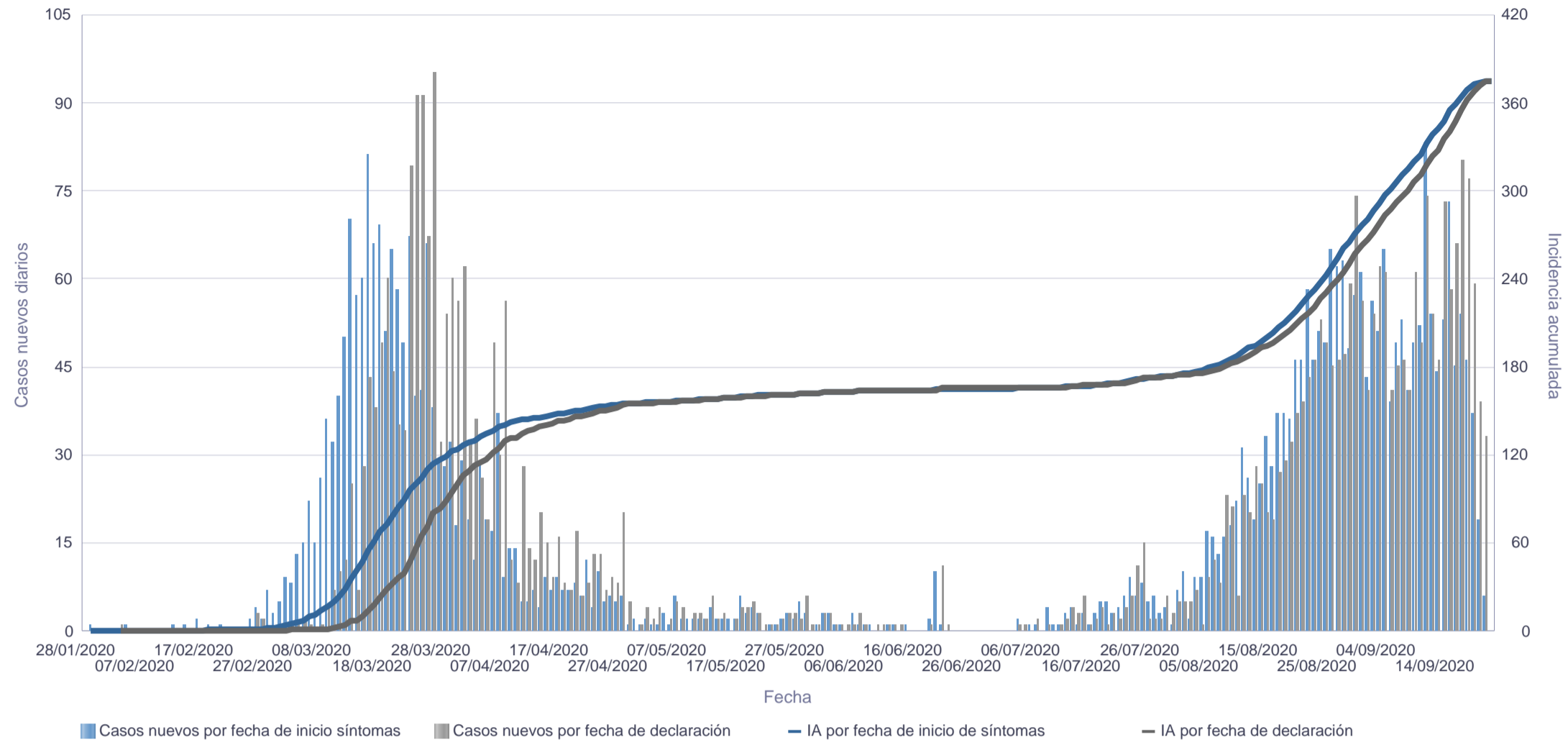
EDAD 75 o más años Total



Curva epidémica de la provincia de Santa Cruz de Tenerife

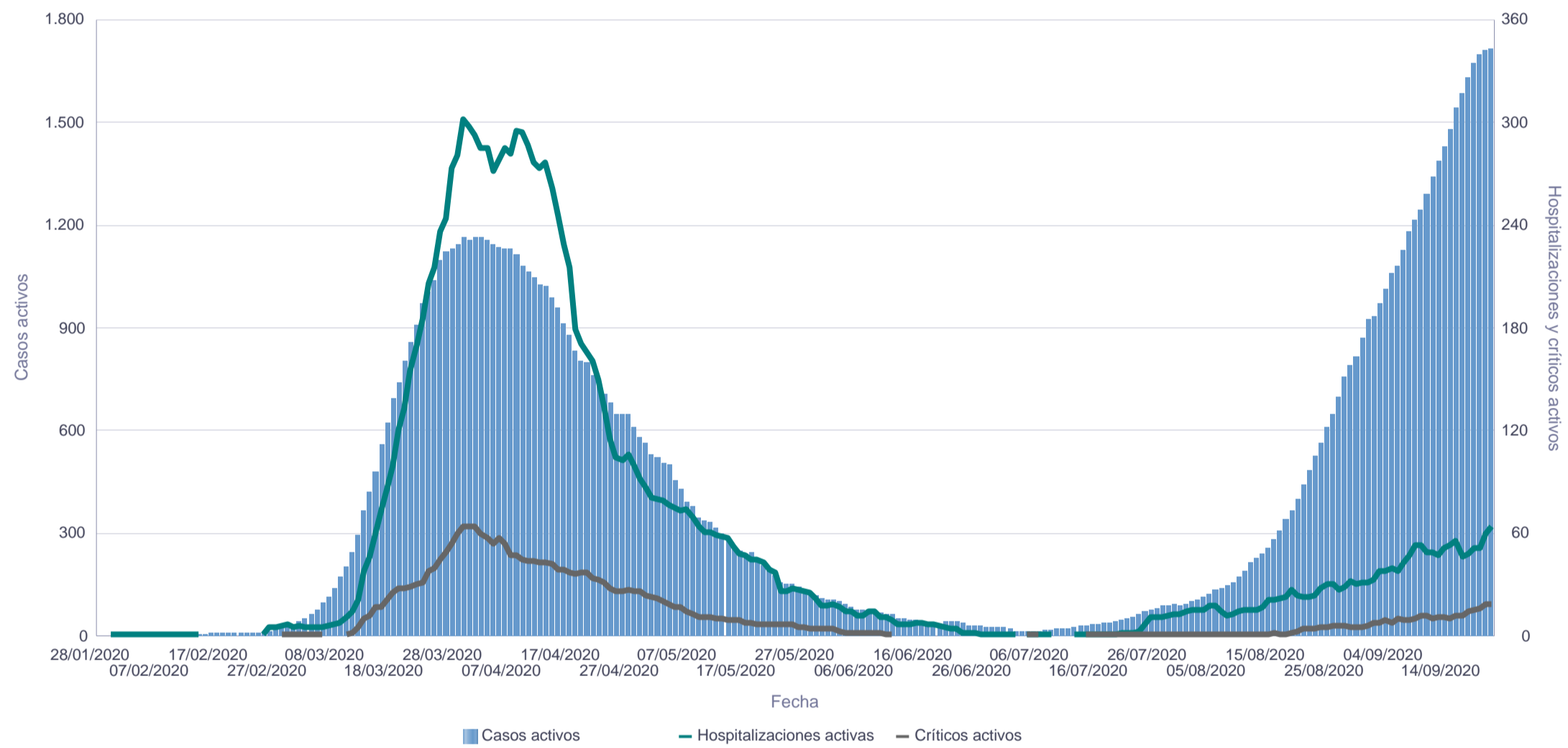
Se representan los casos nuevos diarios de dos maneras a la vez: según su fecha de inicio de síntomas (azul) y según su fecha de declaración (gris) y se calcula en base a cada fecha la incidencia acumulada mediante: número de casos / población *100.000 habitantes.

Nota: Para el cálculo de la incidencia acumulada se ha utilizado la población de 2019 del Instituto Canario de Estadística (ISTAC) a partir de datos del Instituto Nacional de Estadística (INE).



Casos, hospitalizaciones y críticos activos de la provincia de Santa Cruz de Tenerife

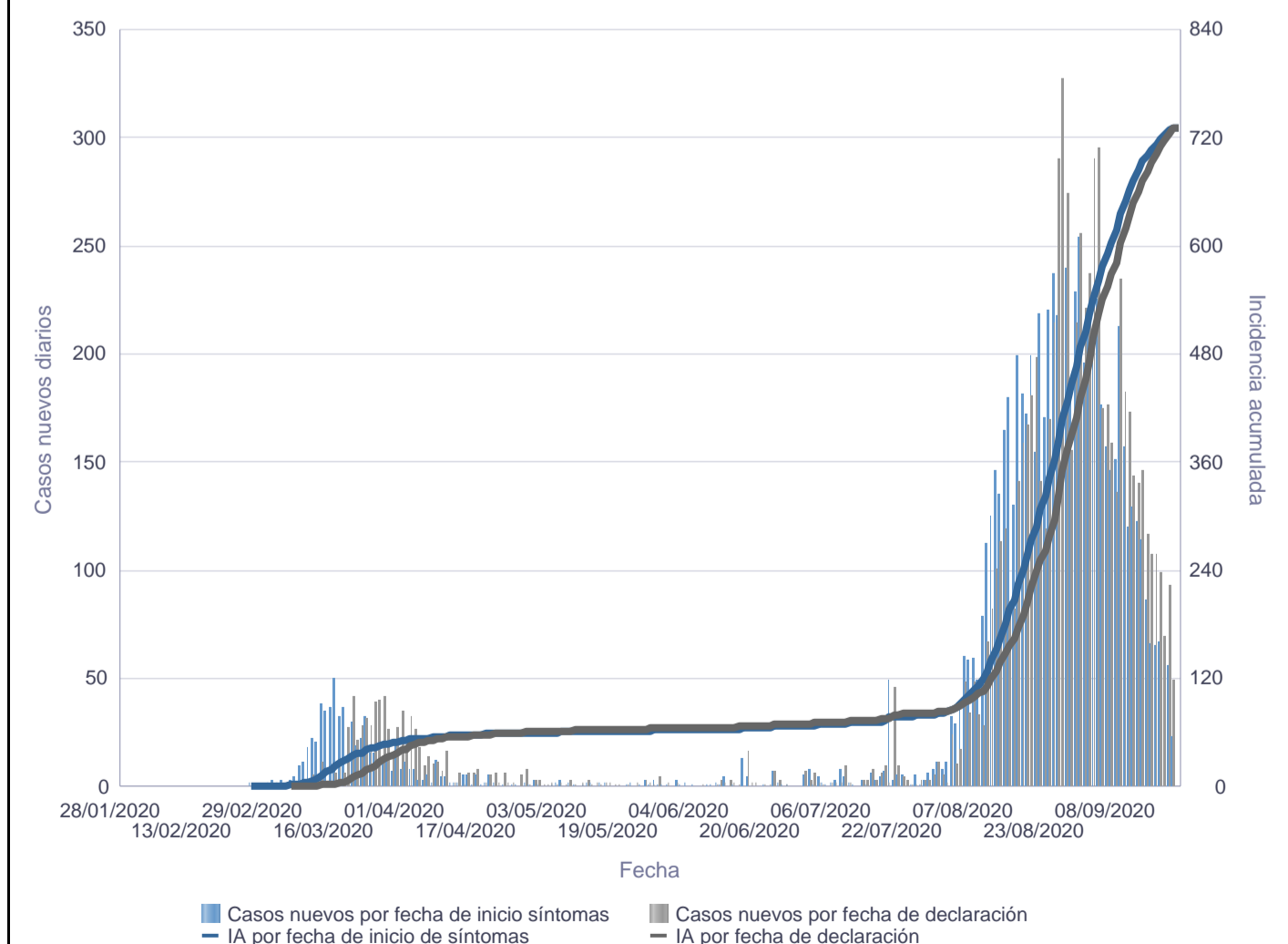
Se representa el número de casos activos de cada día junto a las hospitalizaciones y críticos activos.



Curva epidémica de la provincia de Las Palmas

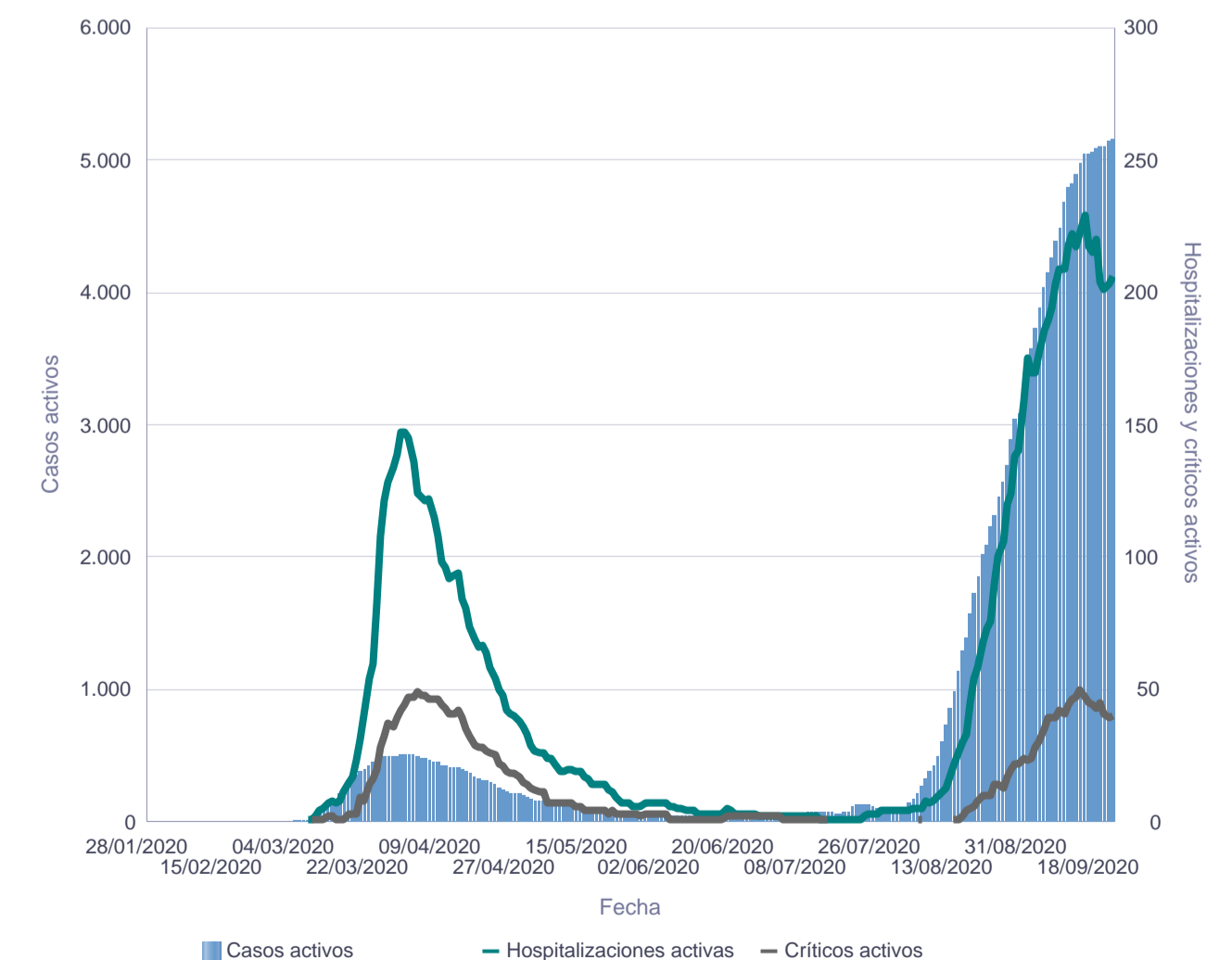
Se representan los casos nuevos diarios de dos maneras a la vez: según su fecha de inicio de síntomas (azul) y según su fecha de declaración (gris) y se calcula en base a cada fecha la incidencia acumulada mediante: número de casos / población *100.000 habitantes.

Nota: Para el cálculo de la incidencia acumulada se ha utilizado la población de 2019 del Instituto Canario de Estadística (ISTAC) a partir de datos del Instituto Nacional de Estadística (INE).



Casos, hospitalizaciones y críticos activos de la provincia de Las Palmas

Se representa el número de casos activos de cada día junto a las hospitalizaciones y críticos activos.



Media de días hasta evento de interés

Se calcula la media de días entre el inicio de síntomas y evento de interés: declaración del caso, ingreso hospitalario, ingreso en unidad de críticos y defunción. A la derecha se contabiliza el número de casos con cada evento sobre el que se ha calculado la media de días.

Días hasta declaración	Días hasta hospitalización	Días hasta ingreso en UCI	Días hasta defunción	Declaraciones	Hospitalizaciones	Críticos	Defunciones
4,18	7,99	10,35	18,34	12.052	1.701	319	215

Defunciones por edad y sexo

Nota: No se contabilizarán defunciones sin fecha

Grupo de edad	Desconocido	Mujer	Varón	Total
0-9 años				
10-19 años				
20-29 años			1	1
30-39 años		3	1	4
40-49 años		1	4	5
50-59 años		8	5	13
60-69 años		11	17	28
70-79 años		19	40	59
80-89 años		34	45	79
90 o más años		18	8	26
Edad desconocida				
Suma Total		94	121	215

Letalidad y mortalidad

Se han calculado tres índices distintos: letalidad, letalidad ajustada por tiempo y mortalidad. Se definen a continuación:

-Letalidad: total de defunciones / total de casos (%). Este índice infraestima la verdadera letalidad porque sólo es adecuado cuando finalice la pandemia.

-Letalidad ajustada por tiempo: total de defunciones / total de casos hace 14 días (%). Este índice utiliza los casos que había hace 8 días (tiempo medio entre inicio de síntomas y defunción), es mucho más exacto aunque algo inestable inicialmente porque el número de casos hace 14 días era reducido.

-Mortalidad: total de defunciones / población * 100.000. Este índice calcula el impacto en toda la población, no se limita a los casos. Se ha utilizado la población de 2019 del Instituto Canario de Estadística (ISTAC) a partir de datos del Instituto Nacional de Estadística (INE).

LETALIDAD

Grupo de edad	Desconocido	Mujer	Varón	Suma Total
1.- Edad desconocida				
2.- 0-64 años		0,29	0,35	0,32
3.- 65-74 años		3,46	5,64	4,55
4.- 75 años o más		13,02	22,00	16,79
Suma Total		1,52	2,06	1,78

LETALIDAD AJUSTADA POR TIEMPO

Grupo de edad	Desconocido	Mujer	Varón	Suma Total
1.- Edad desconocida				
2.- 0-64 años		0,37	0,46	0,41
3.- 65-74 años		4,34	6,9	5,63
4.- 75 años o más		15,87	25,84	20,14
Suma Total		1,95	2,62	2,28

MORTALIDAD

Grupo de edad	Desconocido	Mujer	Varón	Suma Total
1.- Edad desconocida				
2.- 0-64 años		1,67	1,97	1,82
3.- 65-74 años		16,26	28,75	22,24
4.- 75 años o más		69,87	124,82	92,19
Suma Total		8,64	11,35	9,98

Personal sanitario

Se define como personal sanitario a las personas que están trabajando en un centro sanitario. Se representa el personal en función de grupo de edad decenal y sexo.

Grupos de edad	Sexo		Total
	Mujer	Varón	
0-9 años			
20-29 años	70	22	92
30-39 años	128	37	165
40-49 años	133	39	172
50-59 años	90	37	127
60-69 años	22	16	38
70-79 años			
80-89 años			
Suma Total	443	151	594

Casos relacionados con la atención sanitaria

Este apartado está siendo estudiado en detalle y se mostrará de nuevo lo antes posible.

Hospitalizaciones y estancias

Se representan las hospitalizaciones activas tanto en planta como en unidades de críticos y las estancias totales en planta y en unidad de críticos por hospital. Las hospitalizaciones activas incluyen las de UCI.

Provincia	Hospital de ingreso	Hospitalizaciones activas (incluye UCI)	UCI activos	Estancias (incluye UCI)	Estancia UCI
Las Palmas	C.H.U.I. Materno Infantil	92	13	3.042,64	1.118,95
	H. Doctor José Molina Orosa	11	1	1.082	306
	H.G.de Fuerteventura Virgen de la Peña	5	2	281	132
	H.I.de Lanzarote			6	
	H.U.de Gran Canaria Doctor Negrín	85	24	3.627,03	1.369
	Hospiten Roca			15	
	Otros	10		324	4
Santa Cruz de Tenerife	C.H.U.Nuestra Señora de la Candelaria	34	9	4.568,72	1.389,82
	H.G.de La Palma			379	107
	H.I.Nuestra Señora de los Reyes			26	
	H.Nuestra Señora de Guadalupe	1		54	
	H.San Juan de Dios	1		1.206	
	H.U.de Canarias	19	8	5.495,71	1.101,3
	Hospital del Sur (CHUNSC)			26	
	Otros	8	2	338	13
_Otros	6		73	9	
Suma Total		272	59	20.544,1	5.550,07

Síntomas

Se presentan los casos por sexo y el porcentaje de casos que presentan cualquiera de los siguientes síntomas:

SEXO	Casos	Fiebre	Escalofríos	Dolor de garganta	Tos	Dificultad respiratoria	Distrés respiratorio	Neumonía	Otros cuadros respiratorios graves	Vómitos	Diarrea	Fallo renal agudo
Desconocido	1											
Mujer	6.164	32,12	17,16	23,78	35,43	9,91	0,58	4,75	0,65	4,3	15,15	0,21
Varón	5.885	39,18	18,4	18,62	33,03	10,13	0,73	6,47	0,8	2,34	12,25	0,48

PCR por días

Se analiza el total de pruebas rt-PCR diarias en todos los laboratorios de los hospitales canarios hasta el **27/08/2020 incluido**.

En las distintas gráficas se muestra:

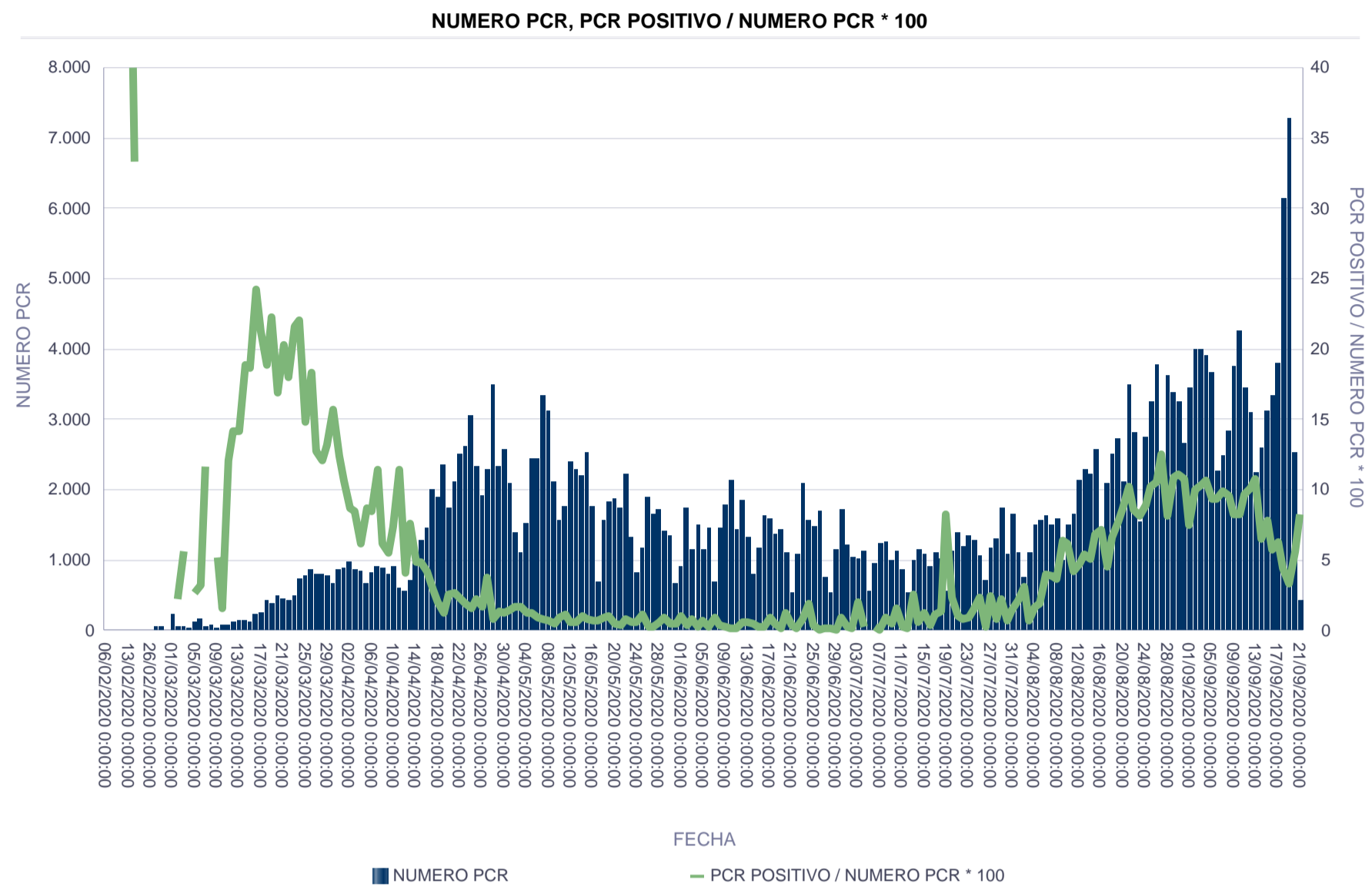
- El total de rt-PCR por hospital y día.
- El total de rt-PCR de la comunidad autónoma por día.
- El porcentaje de rt-PCR positivas por día.
- El total de personas con al menos una rt-PCR por día.
- El porcentaje de rt-PCR positivas por día usando una rt-PCR por persona (se toma la primera muestra positiva y se descarta el resto si esa persona se hizo más rt-PCR).

El total de rt-PCR realizadas ha sido de: 242196.

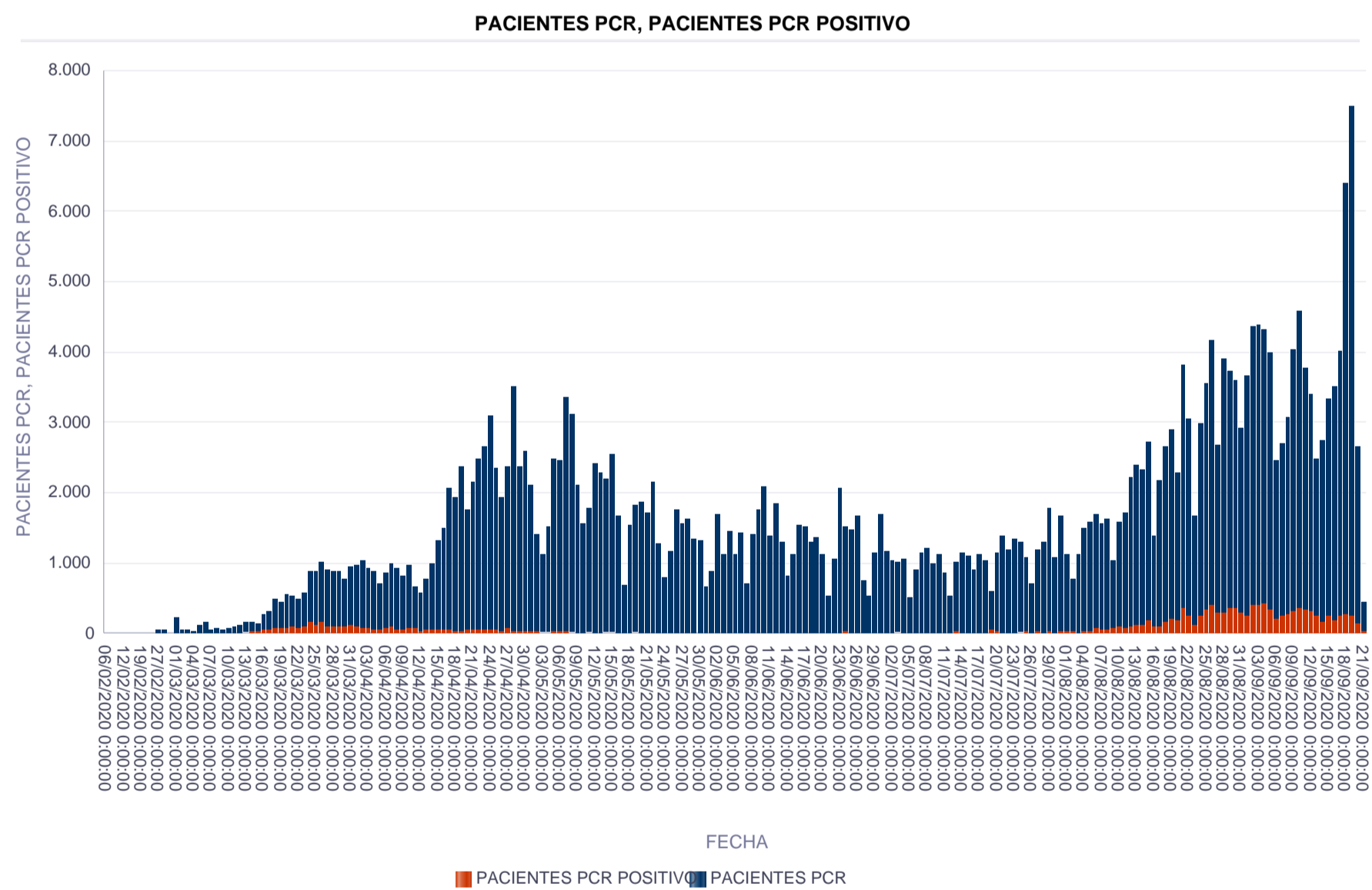
El total de personas a las que se le ha realizado al menos una rt-PCR es de: 180739.

Se muestra en una tabla el número y frecuencia de rt-PCR por persona. [b]Nota[b]: el porcentaje de positivos se ha calculado sólo cuando se disponía de al menos 5 rt-PCR al día.

Total PCR



Pacientes PCR

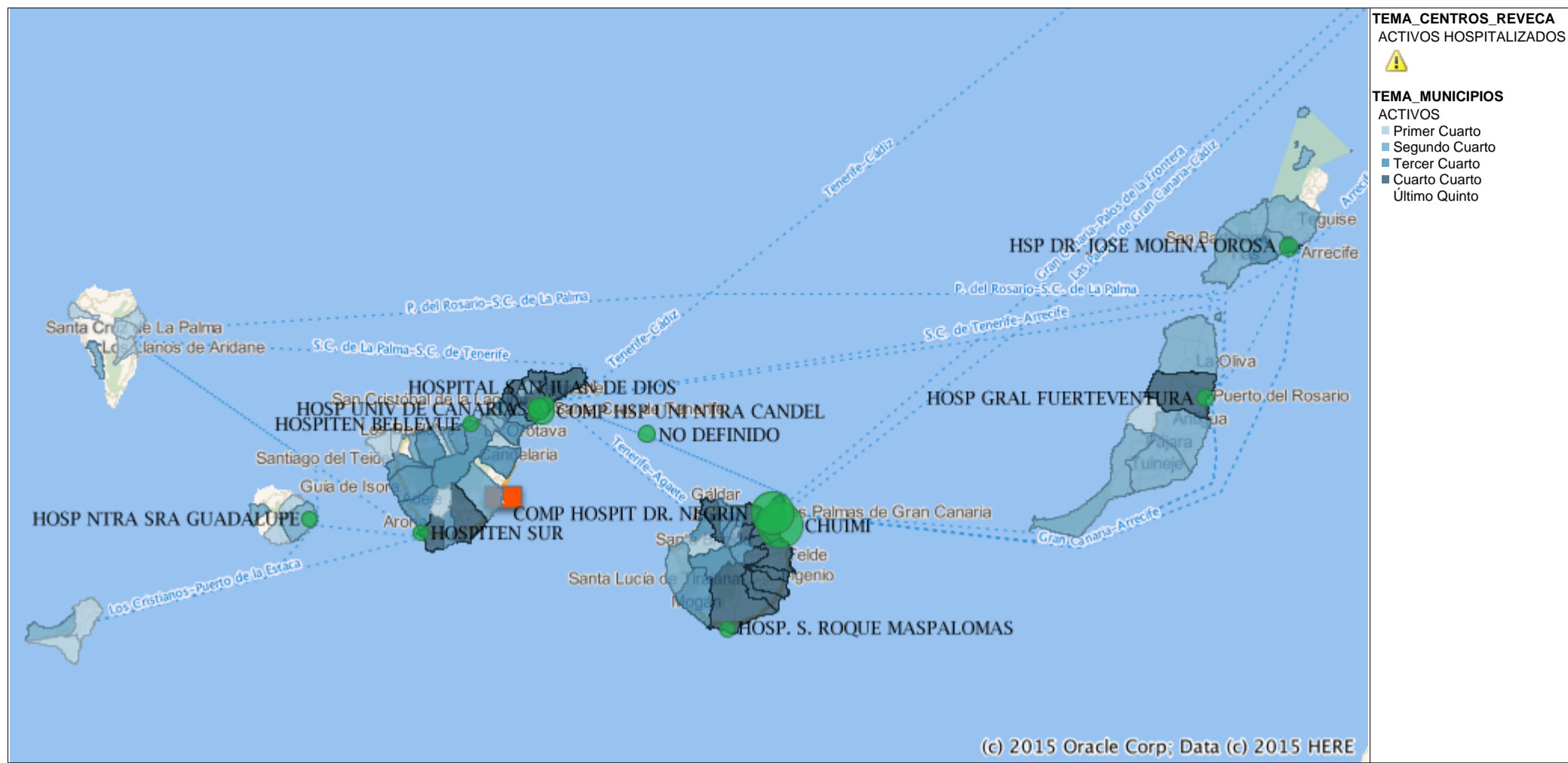


Resumen pruebas

CENTRO DECLARANTE	NUMERO DE PRUEBAS	NUMERO PCR	NUMERO DE PACIENTES	PACIENTES PCR
COMPLEJO HOSPITAL UNIVERSITARIO NTRA. SRA. DE CANDELARIA	111.051	97.842	74.712	72.423
COMPLEJO HOSPITALARIO UNIVERSITARIO DE CANARIAS	81.950	67.268	49.765	49.621
COMPLEJO HOSPITALARIO UNIVERSITARIO DOCTOR NEGRÍN	69.715	56.431	46.856	44.783
COMPLEJO HOSPITALARIO UNIVERSITARIO INSULAR-MATERNO INFANTIL	69.380	65.044	53.403	51.854
HOSPITAL DOCTOR JOSÉ MOLINA OROSA	25.717	20.302	17.742	15.877
HOSPITAL GENERAL DE FUERTEVENTURA	11.750	6.949	5.777	5.668
HOSPITAL GENERAL DE LA GOMERA	2.301	2.297	1.983	1.983
HOSPITAL GENERAL DE LA PALMA	12.169	9.997	8.601	7.992
HOSPITAL INSULAR NTRA. SRA. DE LOS REYES	1.554	1.476	1.092	1.087
Suma Total	385.587	327.606	243.502	237.133

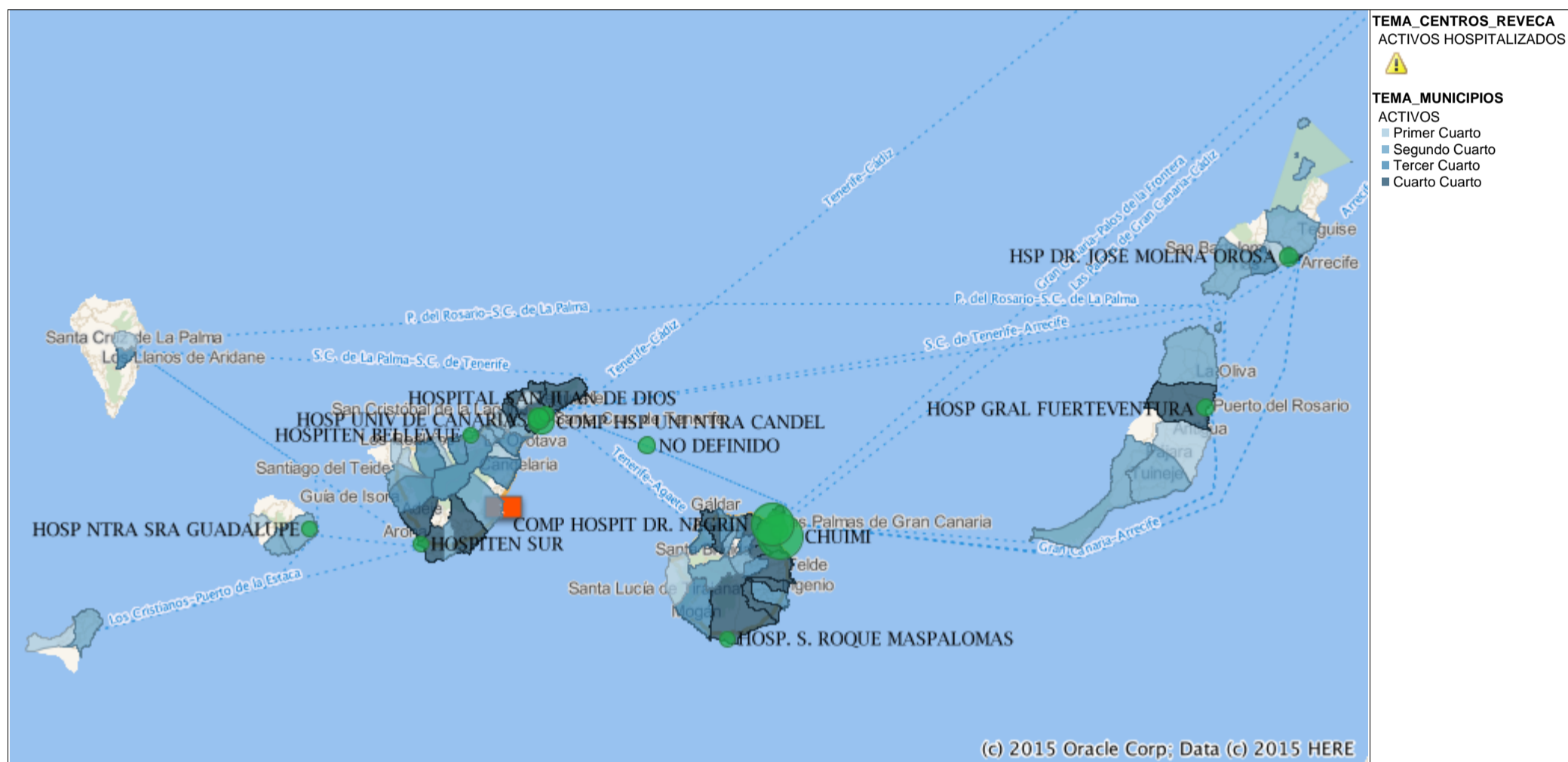
Mapa de casos activos según municipio de residencia

Se muestran los casos en función del municipio de residencia de los mismos. En la tabla "Casos activos según municipio de residencia y municipio del centro declarante" de la página 4 de este mismo informe se detalla el número de casos según el municipio de residencia.



Mapa de casos activos según municipio del centro declarante

Se muestran los casos en función del municipio del centro declarante de los mismos. En la tabla "Casos activos según municipio de residencia y municipio del centro declarante" de la página 4 de este mismo informe se detalla el número de casos según el municipio de declaración del centro.



Casos activos domiciliarios en función de municipio de residencia y municipio de declaración

De los datos de tarjeta sanitaria se saca la residencia del caso y se le asigna al municipio de residencia. Por otra parte, en función del centro al que acuda el caso cuando es diagnosticado de COVID-19 o si su muestra es remitida a un hospital de referencia, se asigna el caso al municipio de declaración. Por tanto se representan los casos en función de estos dos municipios y se calcula también la incidencia acumulada (casos/población * 100.000 habitantes) usando como referencia la población de 2019 del Instituto Canario de Estadística (ISTAC) a partir de datos del Instituto Nacional de Estadística (INE).

Área declarante	Municipio declarante	Activos en domicilio	IA	Área de residencia	Municipio de residencia	Activos en domicilio	IA		
Desconocido	DESCONOCIDO			Desconocido	DESCONOCIDO				
	NODEF				NODEF	266			
El Hierro	EL PINAR			El Hierro	EL PINAR	1	53,48		
	FRONTERA	1	24,43		FRONTERA	4	97,73		
	VALVERDE	6	119,88		VALVERDE	2	39,96		
Fuerteventura	ANTIGUA	1	8,03	Fuerteventura	ANTIGUA	12	96,3		
	BETANCURIA				BETANCURIA	1	131,93		
	LA OLIVA	7	26,34		LA OLIVA	10	37,62		
	PAJARA	7	33,19		PAJARA	12	56,89		
	PUERTO DEL ROSARIO	94	230,66		PUERTO DEL ROSARIO	69	169,31		
	TUINEJE	8	52,49		TUINEJE	10	65,61		
Gran Canaria	AGAETE	12	214,82	Gran Canaria	AGAETE	35	626,57		
	AGÜIMES	24	75,9		AGÜIMES	112	354,22		
	ARTENARA				ARTENARA	1	93,55		
	ARUCAS	43	112,75		ARUCAS	158	414,28		
	FIRGAS	12	160,97		FIRGAS	37	496,31		
	GALDAR	41	169,13		GALDAR	84	346,51		
	INGENIO	57	181,99		INGENIO	167	533,19		
	LAS PALMAS DE G.C.	3.799	999,93		LAS PALMAS DE G.C.	2.459	647,23		
	MOGAN	28	139,5		MOGAN	55	274,01		
	MOYA	5	64,97		MOYA	18	233,89		
	SAN BARTOLOME DE TIRAJANA	83	155,31		SAN BARTOLOME DE TIRAJANA	258	482,76		
	SAN NICOLAS DE TOLENTINO	2	26,65		SAN NICOLAS DE TOLENTINO	4	53,3		
	SANTA BRIGIDA	36	197,12		SANTA BRIGIDA	77	421,62		
	SANTA LUCIA DE TIRAJANA	168	229,11		SANTA LUCIA DE TIRAJANA	440	600,04		
	STA. Mª DE GUIA DE G.C.	12	86,64		STA. Mª DE GUIA DE G.C.	54	389,89		
	TEJEDA	8	419,07		TEJEDA	28	1.466,74		
	TELDE	131	127,62		TELDE	384	374,1		
	TEROR	21	167,75		TEROR	69	551,16		
	VALLESECO				VALLESECO	5	133,37		
	VALSEQUILLO DE G.C.	23	246,25		VALSEQUILLO DE G.C.	64	685,22		
	VEGA DE SAN MATEO	8	105,88		VEGA DE SAN MATEO	35	463,21		
La Gomera	AGULO			La Gomera	AGULO				
	ALAJERO	2	99,16		ALAJERO	1	49,58		
	HERMIGUA				HERMIGUA				
	S. SEBASTIAN DE LA GOMERA	7	76,98		S. SEBASTIAN DE LA GOMERA	9	98,98		
	VALLE GRAN REY	2	43,82		VALLE GRAN REY	3	65,73		
La Palma	BARLOVENTO			La Palma	BARLOVENTO				
	BREÑA ALTA	11	152,69		BREÑA ALTA				
	BREÑA BAJA				BREÑA BAJA	1	17,57		
	EL PASO				EL PASO				
	FUENCALIENTE DE LA PALMA				FUENCALIENTE DE LA PALMA				
	GARAFIA				GARAFIA				
	LOS LLANOS DE ARIDANE				LOS LLANOS DE ARIDANE	8	39,09		
	PUNTAGORDA				PUNTAGORDA	1	47,39		
	PUNTALLANA				PUNTALLANA	2	79,81		
	SAN ANDRES Y SAUCES				SAN ANDRES Y SAUCES				
	SANTA CRUZ DE LA PALMA	1	6,36		SANTA CRUZ DE LA PALMA	2	12,73		
	TAZACORTE				TAZACORTE				
	TIJARAFE				TIJARAFE				
VILLA DE MAZO			VILLA DE MAZO						
Lanzarote	ARRECIFE	291	461,99	Lanzarote	ARRECIFE	208	330,22		
	HARIA				HARIA				
	SAN BARTOLOME	1	5,31		SAN BARTOLOME	14	74,4		
	TEGUISE	2	8,95		TEGUISE	16	71,61		
	TIAS	13	64,45		TIAS	28	138,82		
	TINAJO				TINAJO	5	79,63		
	YAIZA	7	42,24		YAIZA	14	84,48		
Tenerife	ADEJE	46	96,1	Tenerife	ADEJE	57	119,07		
	ARAFO	1	18,01		ARAFO	3	54,04		
	ARICO	8	100,15		ARICO	3	37,56		
	ARONA	54	66,49		ARONA	118	145,29		
	BUENAVISTA DEL NORTE				BUENAVISTA DEL NORTE	2	41,86		
	CANDELARIA	10	35,73		CANDELARIA	27	96,48		
	EL ROSARIO	7	40,3		EL ROSARIO	47	270,58		
	EL SAUZAL	2	22,39		EL SAUZAL	19	212,67		
	EL TANQUE	1	36,19		EL TANQUE				
	FASNIA				FASNIA				
	GARACHICO				GARACHICO	3	61,59		
	GRANADILLA DE ABONA	42	83,76		GRANADILLA DE ABONA	92	183,46		
	GUIA DE ISORA	22	102,96		GUIA DE ISORA	24	112,32		
	GUIMAR	11	54,48		GUIMAR	24	118,87		
	ICOD DE LOS VINOS	10	43		ICOD DE LOS VINOS	25	107,51		
	LA GUANCHA	1	18,12		LA GUANCHA	1	18,12		
	LA MATANZA DE ACENTEJO	2	22,07		LA MATANZA DE ACENTEJO	7	77,25		
	LA OROTAVA	17	40,45		LA OROTAVA	44	104,69		
	LA VICTORIA DE ACENTEJO	6	65,32		LA VICTORIA DE ACENTEJO	9	97,99		
	LOS REALEJOS	25	68,68		LOS REALEJOS	39	107,14		
	LOS SILOS	1	21,31		LOS SILOS	1	21,31		
	PUERTO DE LA CRUZ	25	82,05		PUERTO DE LA CRUZ	32	105,03		
	S. CRISTOBAL DE LA LAGUNA	324	205,71		S. CRISTOBAL DE LA LAGUNA	238	151,11		
	SAN JUAN DE LA RAMBLA				SAN JUAN DE LA RAMBLA	3	62,14		
	SAN MIGUEL DE ABONA	9	43,09		SAN MIGUEL DE ABONA	26	124,49		
	SANTA CRUZ DE TENERIFE	942	454,39		SANTA CRUZ DE TENERIFE	377	181,85		
	SANTA URSULA	3	20,44		SANTA URSULA	12	81,75		
	SANTIAGO DEL TEIDE	7	63		SANTIAGO DEL TEIDE	18	162		
	TACORONTE	42	174,03		TACORONTE	87	360,49		
	TEGUESTE	1	8,85		TEGUESTE	10	88,54		
	VILAFLOR				VILAFLOR	2	119,98		
	Suma Total		6.593		306,17	Suma Total		6.593	306,17

Metodología

Dado el aumento diario de casos se considera prioritaria la declaración de los mismos. [b]/[b] Esto se traduce en los que no se tiene la fecha de inicio de síntomas, provisionalmente se utiliza la fecha de positivo de la PCR. La automatización del envío de información sobre defunciones, ingreso en UCI y hospitalización garantiza la fiabilidad de la misma, si bien las altas epidemiológicas están sobreestimadas debido a cambios de criterio y altas hospitalarias. Deben interpretarse los datos en relación al periodo de estudio: personas que dieron positivo a una PCR para SARS-CoV-2 hasta las **06:00 horas del 21/09/2020**. La asignación geográfica del caso se hará en función de la procedencia de la muestra. Cuando este parámetro no esté disponible se asignará el caso al hospital de referencia que procesa la muestra, lo cual explica la ligera infraestimación de los casos en las islas menores, y sobreestimación en las islas capitalinas. Para solventar esto se utiliza también el municipio de residencia de tarjeta sanitaria. Por ahora no se están contemplando sospechas de COVID-19 a las que no se les ha tomado PCR, ni sospechas de COVID-19 en las que el resultado de las PCR ha sido negativo para este análisis, aspecto que se intentará incluir lo antes posible. Desde el 05/04/2020 se cambia el formato del informe. Desde el 29/04/2020 se produce la carga de pruebas e información clínica sobre ingresos, ingresos en UCI y defunciones de manera automática.

Fe de erratas

-En el informe del 05/04/2020 en el apartado de "Casos activos según municipio de residencia y municipio del centro declarante" se contabilizaron los casos activos que nunca habían requerido hospitalización, se corrige para que contabilicen todos los casos activos en domicilio, incluidos los casos activos con alta hospitalaria.
-Los informes desde el día 29/04/2020 al 02/05/2020 se han realizado con datos de rt-PCR del día previo hasta las 06:00am, por lo que se corrige independientemente de la nota de la cabecera.