

INFORME DIARIO DE SITUACIÓN DEL COVID-19 EN LA COMUNIDAD AUTÓNOMA DE CANARIAS

En este informe se incluye a todas las personas diagnosticadas de COVID-19 (a partir de ahora, casos) mediante criterio microbiológico (detección de ARN de SARS-CoV-2 mediante rt-PCR) en la Comunidad Autónoma de Canarias hasta las 24:00 horas del 23/09/2020, y se actualiza la información del mismo a las 14:00 del día en curso.

La ventana temporal comienza el 28 de enero, día antes de que la primera persona con COVID-19 diagnosticada en Canarias, iniciara síntomas. Se considera hospitalización a la asignación de cama en un centro hospitalario; así la atención en los servicios de urgencias sin ingreso y las hospitalizaciones a domicilio, no se consideran hospitalizaciones propiamente dichas.

Nota 1: Para la contabilización de casos, si no se dispone transitoriamente de la fecha de declaración no se incluyen en el presente conteo de casos.

Nota 2: Desde el informe del 29/04/2020 se ha actualizado retrospectivamente los datos mediante la automatización de envíos acumulados de datos clínicos y microbiológicos por parte de los hospitales que realizan rt-PCR, lo cual ha permitido también pasar de dar los datos de rt-PCR de dos días antes.

Situación actual

Se representan los casos cerrados y activos. El cierre epidemiológico del caso se produce cuando se cumple criterio de recuperación (PCR negativa o 14 días tras inicio de síntomas) o fallecimiento. El resto de casos se consideran activos, y pueden encontrarse en domicilio u hospitalizados en unidad de críticos o no.

Se ha desagregado por área de salud, aunque se contabilizan agregados en el total. Además se ha representado en la tabla de la izquierda los casos según el área al que pertenece el centro que ha declarado el caso y en la tabla de la derecha el área al que pertenecen según la residencia del caso.

Situación actual según área de declaración

Área según declaración	Activos		Cerrados		Suma Total	
	Domiciliarios	Hospitalizados	Fallecidos	Recuperados		
	En planta	UCI				
1. Tenerife	1.727	46	20	127	1.889	3.809
2. Gran Canaria	4.373	149	37	80	2.279	6.918
3. La Palma	3			3	152	158
4. Lanzarote	183	8	3	7	820	1.021
5. Fuerteventura	94	5	3	2	396	500
6. La Gomera	14	2	1		17	34
7. El Hierro	7				37	44
Área desconocida					1	1
Suma Total	6.401	210	64	219	5.591	12.485

Situación actual según área de residencia

Área según residencia	Activos		Cerrados		Suma Total	
	Domiciliarios	Hospitalizados	Fallecidos	Recuperados		
	En planta	UCI				
1. Tenerife	1.451	36	17	122	1.773	3.399
2. Gran Canaria	4.408	145	36	78	2.253	6.920
3. La Palma	6			7	141	154
4. Lanzarote	162	7	3	8	767	947
5. Fuerteventura	94	5	2	2	413	516
6. La Gomera	16	2	2		15	35
7. El Hierro	7				30	37
Área desconocida	257	15	4	2	199	477
Suma Total	6.401	210	64	219	5.591	12.485

Distribución por edad y sexo

Se utilizan grupos de edad decenales y un grupo para 90 o más años. Se muestra el porcentaje de casos por sexo y totales en cada grupo de edad.

Nota: para la desagregación por edad y sexo es necesaria la fecha de inicio de síntomas de los casos. Si algún caso transitoriamente no dispone de esta información no se incluye en el conteo de la tabla.

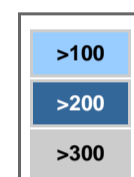
Grupo de edad	Casos			Porcentaje			Total	Total
	Desconocido	Mujer	Varón	Desconocido	Mujer	Varón		
0-9 años		281	288		4,4%	4,7%	569	4,6%
10-19 años		466	515		7,3%	8,4%	981	7,9%
20-29 años	1	1.121	1.153	100,0%	17,6%	18,9%	2.275	18,2%
30-39 años		1.130	1.061		17,7%	17,4%	2.191	17,6%
40-49 años		1.115	1.062		17,5%	17,4%	2.177	17,4%
50-59 años		933	872		14,6%	14,3%	1.805	14,5%
60-69 años		604	576		9,5%	9,4%	1.180	9,5%
70-79 años		368	390		5,8%	6,4%	758	6,1%
80-89 años		262	164		4,1%	2,7%	426	3,4%
90 o más años		93	25		1,5%	0,4%	118	0,9%
Edad desconocida		2			0,0%		2	0,0%
Suma Total	1	6.375	6.106	100,0%	100,0%	100,0%	12.482	100,0%

Incidencia acumulada por edad y sexo

Se utilizan grupos de edad decenales y un grupo para 90 o más años. Se muestra la incidencia acumulada (casos entre población por 100.000 habitantes) por sexo y totales en cada grupo de edad.

Nota: Se ha utilizado la población de 2019 del Instituto Canario de Estadística (ISTAC) a partir de datos del Instituto Nacional de Estadística (INE).

Grupo de edad	Mujer	Varón	Total
0-9 años	327,82	318,57	323,08
10-19 años	431,13	450,73	441,2
20-29 años	902,05	921,93	912,02
30-39 años	713,04	677,09	695,16
40-49 años	586,97	538,45	562,26
50-59 años	551,03	514,72	532,87
60-69 años	519,99	519,8	519,9
70-79 años	462,54	569,49	512,02
80-89 años	566,18	556,52	562,42
90 o más años	969,25	604,01	859,18
Edad desconocida			
Suma Total	586,25	572,81	579,6



Mediana de edad según sexo y tipo de caso

Desconocido

Tipo de caso	Casos	Mediana
1. No hospitalizados	1	
Suma Total	1	

Mujer

Tipo de caso	Casos	Mediana
0. En estudio	11	50
1. No hospitalizados	5.549	39,5
2. Hospitalizados no críticos	616	65
3. Hospitalizados críticos	102	65
4. Fallecidos	96	81
Suma Total	6.374	42

Varón

Tipo de caso	Casos	Mediana
0. En estudio	20	41
1. No hospitalizados	5.134	37
2. Hospitalizados no críticos	658	64
3. Hospitalizados críticos	170	64
4. Fallecidos	123	77
Suma Total	6.105	41

Todas las Secciones

Tipo de caso	Casos	Mediana
0. En estudio	31	44
1. No hospitalizados	10.684	38
2. Hospitalizados no críticos	1.274	64
3. Hospitalizados críticos	272	65
4. Fallecidos	219	77
Suma Total	12.480	42

Morbilidad según número de patologías previas

Se clasifican los casos en función de la demanda de asistencia sanitaria (sin ingreso, ingreso no crítico e ingreso crítico) y de si han fallecido de todos los casos acumulados. Se contabilizan las siguientes patologías para clasificar según la morbilidad preexistente descrita a la derecha de la tabla.

Nota 1: No se ha clasificado el caso según la demanda de atención sanitaria si se desconoce si ha tenido ingreso hospitalario y/o ingreso en unidad de críticos.

Nota 2: La evaluación de la morbilidad sólo se ha hecho cuando la información sobre sus antecedentes médicos está disponible.

Nº de patologías	No hospitalizados	Porcentaje	Hospitalizados no críticos	Porcentaje	Hospitalizados críticos	Porcentaje	Fallecidos	Porcentaje	Casos evaluados	Total de casos
0	799	7,5%	108	8,5%	27	9,9%	8	3,7%	942	942
1	1.552	14,5%	340	26,7%	80	29,4%	45	20,5%	2.017	2.017
2	513	4,8%	275	21,6%	63	23,2%	76	34,7%	927	927
3	129	1,2%	122	9,6%	24	8,8%	42	19,2%	317	317
4	22	0,2%	36	2,8%	9	3,3%	18	8,2%	85	86
5	1	0,0%	5	0,4%	3	1,1%	5	2,3%	14	14
6	1	0,0%	1	0,1%						2
7			1	0,1%			1	0,5%		2
Desconocido	7.699	71,8%	387	30,4%	66	24,3%	24	11,0%	8.176	8.178
Suma Total	10.716	100,0%	1.275	100,0%	272	100,0%	219	100,0%	12.482	12.485

Patologías evaluadas:

- Diabetes mellitus
- Enfermedad cardiovascular crónica (incluida hipertensión arterial)
- Enfermedad hepática crónica
- Enfermedad pulmonar crónica
- Enfermedad renal crónica
- Enfermedad neurológica o neuromuscular
- Inmunodeficiencia incluyendo VIH
- Cáncer.

Morbilidad según GMA por tipo de caso, grupo de edad y sexo

Se clasifican los casos según su Grupo de Morbilidad Ajustada (GMA), un indicador muy utilizado en Atención Primaria que proporciona información sobre la morbilidad de cada caso. Para facilitar su interpretación se han conservado los colores originales utilizados por DragoAP. Además se ha clasificado cada caso en función de la demanda de asistencia sanitaria (no hospitalizado, hospitalizado no crítico y hospitalizado crítico) y de si ha fallecido. Se han clasificado los casos según menor de 65 años, 65-74 años y más de 74 años.

Nota: El GMA es desconocido si el caso no tiene tarjeta sanitaria o lleva mucho tiempo si estar adscrito a un cupo médico, entre otras razones.

Nota: Para más información sobre el proyecto GMA puede consultarse el artículo original en abierto en: <https://www.elsevier.es/es-revista-atencion-primaria-27-articulo-los-grupos-morbilidad-ajustados-nuevo-S0212656716302104>

Se muestran 3 tablas en función del grupo de edad (0-64 años, 65-74 años y 75 o más años) y se clasifica en filas según el percentil de GMA y en columnas según la demanda asistencial (no hospitalización, hospitalización no crítica y hospitalización crítica) y si ha fallecido, mostrando tanto el número de casos como el porcentaje de percentil de GMA para cada columna.

0-64 años											
GMA	Total	Evaluados	No hospitalizados	%	Hospitalizados	%	Críticos	%	Fallecidos	%	
1. <80 sin enf. crónicas	1.445	15,6%	1.386	16,2%	52	9,3%	6	4,4%	1	3,3%	
2. <80 con enf. crónicas	6.550	70,5%	6.197	72,4%	282	50,6%	59	43,7%	10	33,3%	
3. 80-95	1.117	12,0%	892	10,4%	163	29,3%	50	37,0%	12	40,0%	
4. 95-99.5	167	1,8%	89	1,0%	53	9,5%	19	14,1%	6	20,0%	
5. >=99.5	10	0,1%	1	0,0%	7	1,3%	1	0,7%	1	3,3%	
GMA desconocido	1.380		1.263		97		16		4		
Suma Total	10.669	100,0%	9.828	100,0%	654	100,0%	151	100,0%	34	100,0%	

65-74 años											
GMA	Total	Evaluados	No hospitalizados	%	Hospitalizados	%	Críticos	%	Fallecidos	%	
1. <80 sin enf. crónicas	7	0,8%	7	1,4%							
2. <80 con enf. crónicas	287	34,1%	214	41,4%	52	23,4%	15	23,8%	6	15,4%	
3. 80-95	351	41,7%	218	42,2%	90	40,5%	27	42,9%	16	41,0%	
4. 95-99.5	173	20,6%	76	14,7%	63	28,4%	21	33,3%	13	33,3%	
5. >=99.5	23	2,7%	2	0,4%	17	7,7%			4	10,3%	
GMA desconocido	115		56		44		11		4		
Suma Total	956	100,0%	573	100,0%	266	100,0%	74	100,0%	43	100,0%	

75 o más años											
GMA	Total	Evaluados	No hospitalizados	%	Hospitalizados	%	Críticos	%	Fallecidos	%	
1. <80 sin enf. crónicas	5	0,6%					4	9,5%	1	0,8%	
2. <80 con enf. crónicas	113	14,5%	62	22,1%	26	7,9%	6	14,3%	19	14,7%	
3. 80-95	272	34,8%	116	41,3%	107	32,5%	14	33,3%	35	27,1%	
4. 95-99.5	322	41,2%	96	34,2%	157	47,7%	13	31,0%	55	42,6%	
5. >=99.5	70	9,0%	7	2,5%	39	11,9%	5	11,9%	19	14,7%	
GMA desconocido	78		34		26		5		13		
Suma Total	860	100,0%	315	100,0%	355	100,0%	47	100,0%	142	100,0%	

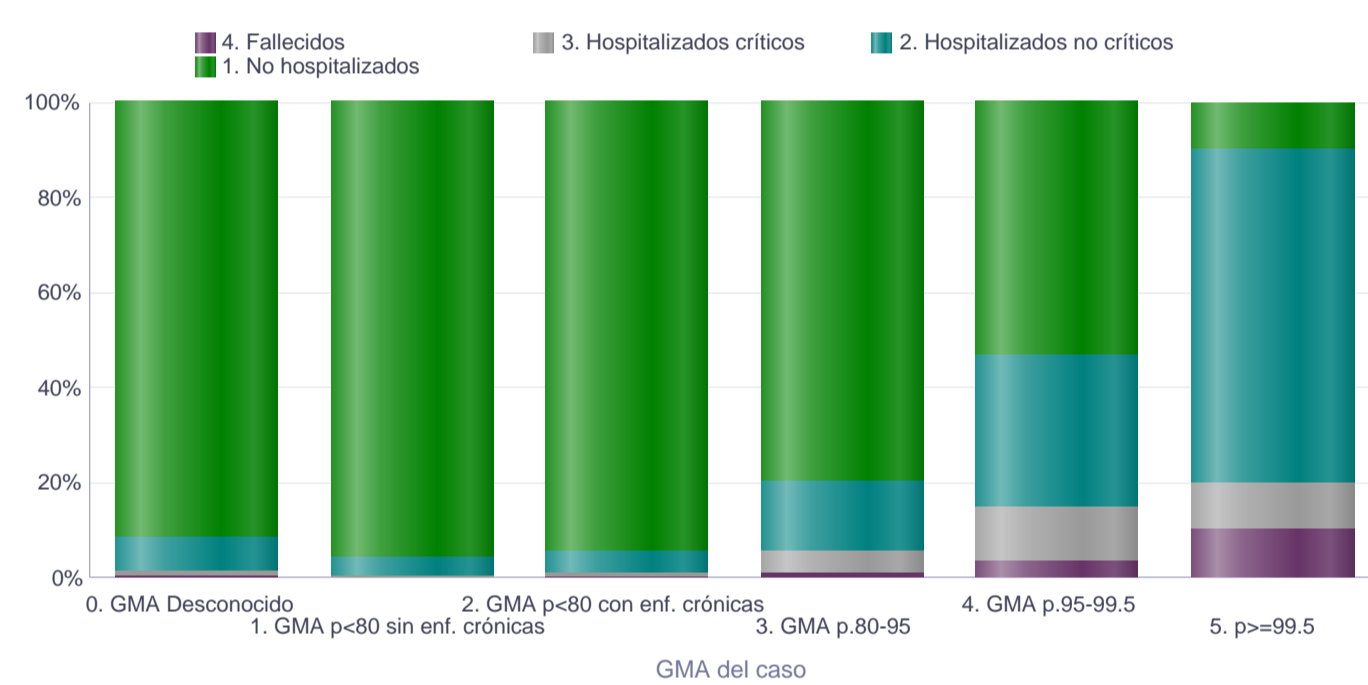
GMA según situación del caso por grupo de edad

Se muestra una gráfica para cada grupo de edad (0-64 años, 65-74 años y 75 o más años) en barras cada grupo de percentil de GMA y en colores en cada una el porcentaje para cada situación del caso según la demanda de asistencia sanitaria (no hospitalizado, hospitalización no crítica y hospitalización crítica) o si ha fallecido.

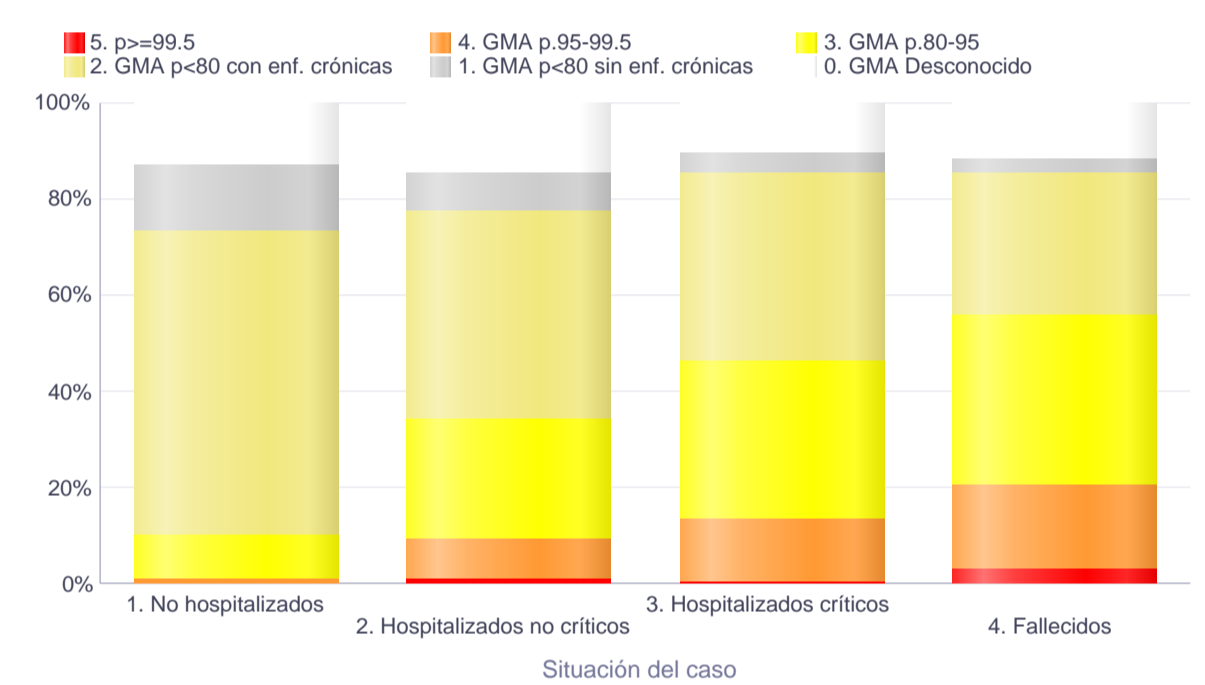
Situación del caso según GMA y grupo de edad

Se muestra una gráfica para cada grupo de edad (0-64 años, 65-74 años y 75 o más años) en barras cada situación del caso según la demanda de asistencia sanitaria (no hospitalizado, hospitalización no crítica y hospitalización crítica) o si ha fallecido y en colores en cada una el porcentaje para cada grupo de percentil de GMA.

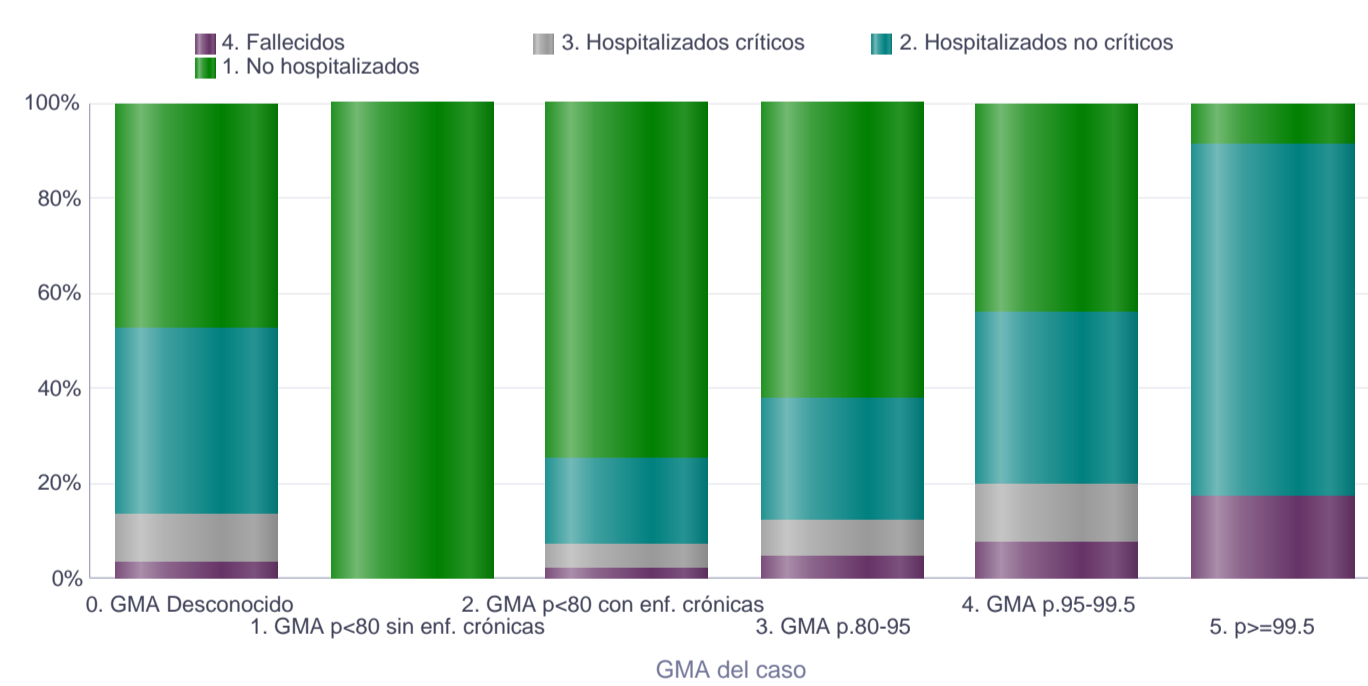
EDAD 0-64 años Total



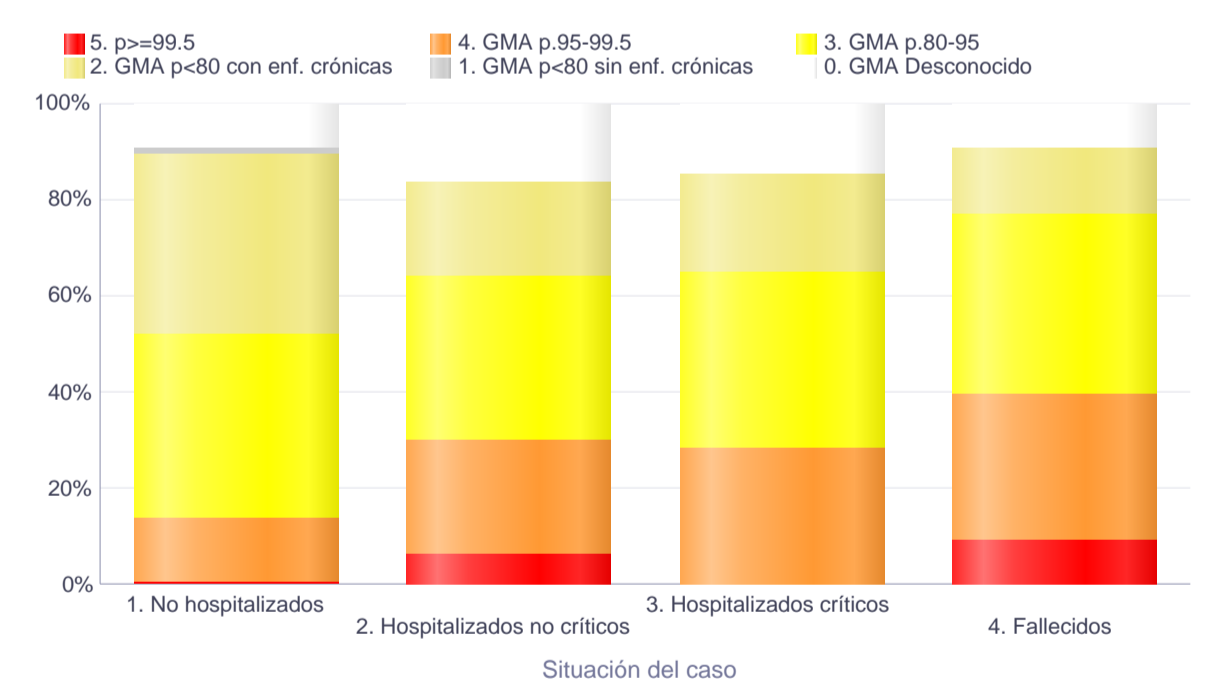
EDAD 0-64 años Total



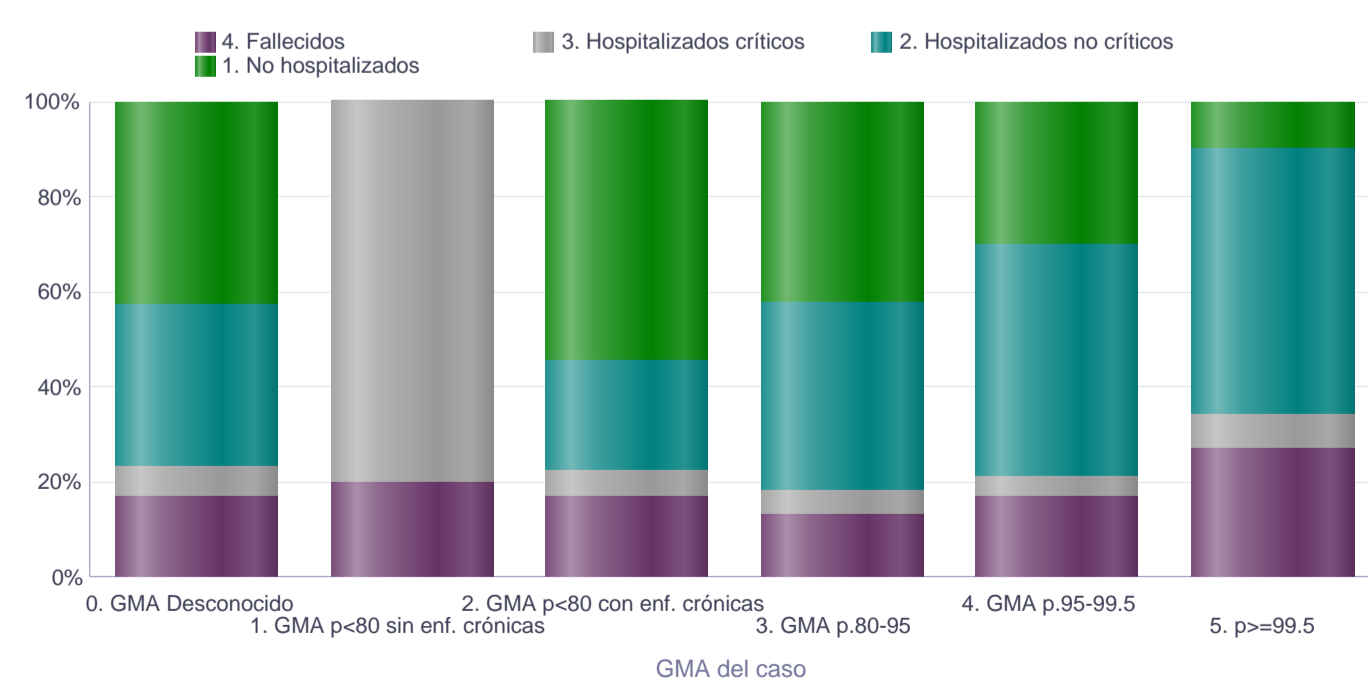
EDAD 65-74 años Total



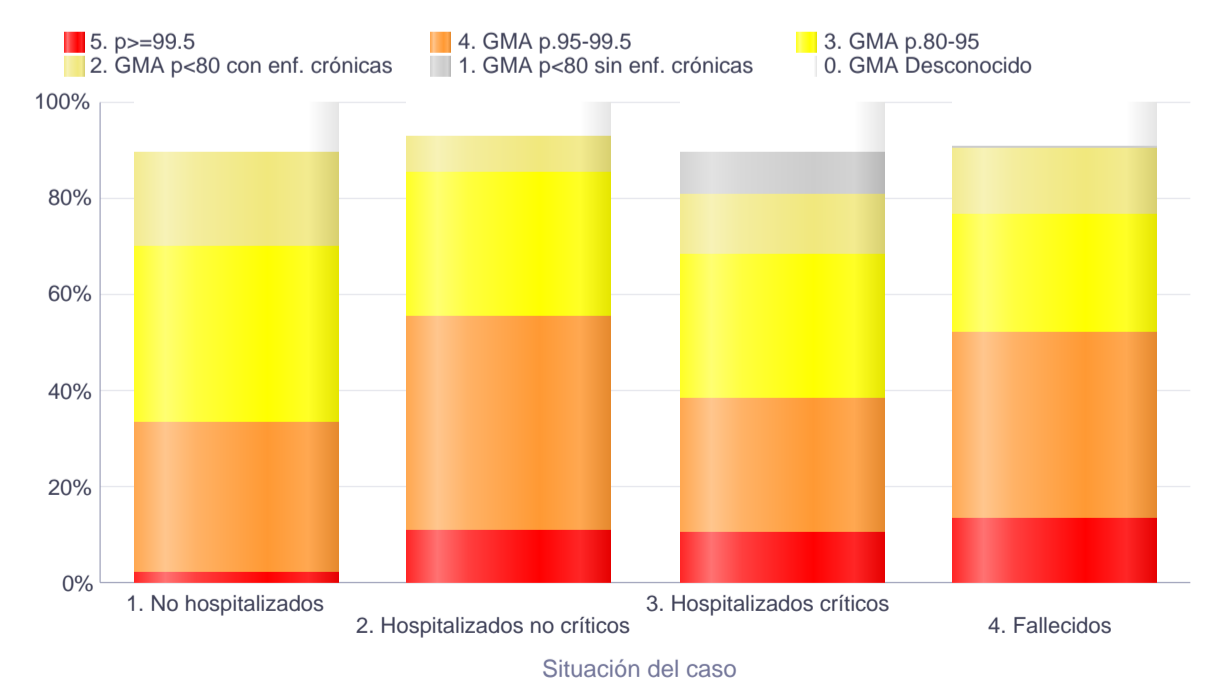
EDAD 65-74 años Total



EDAD 75 o más años Total



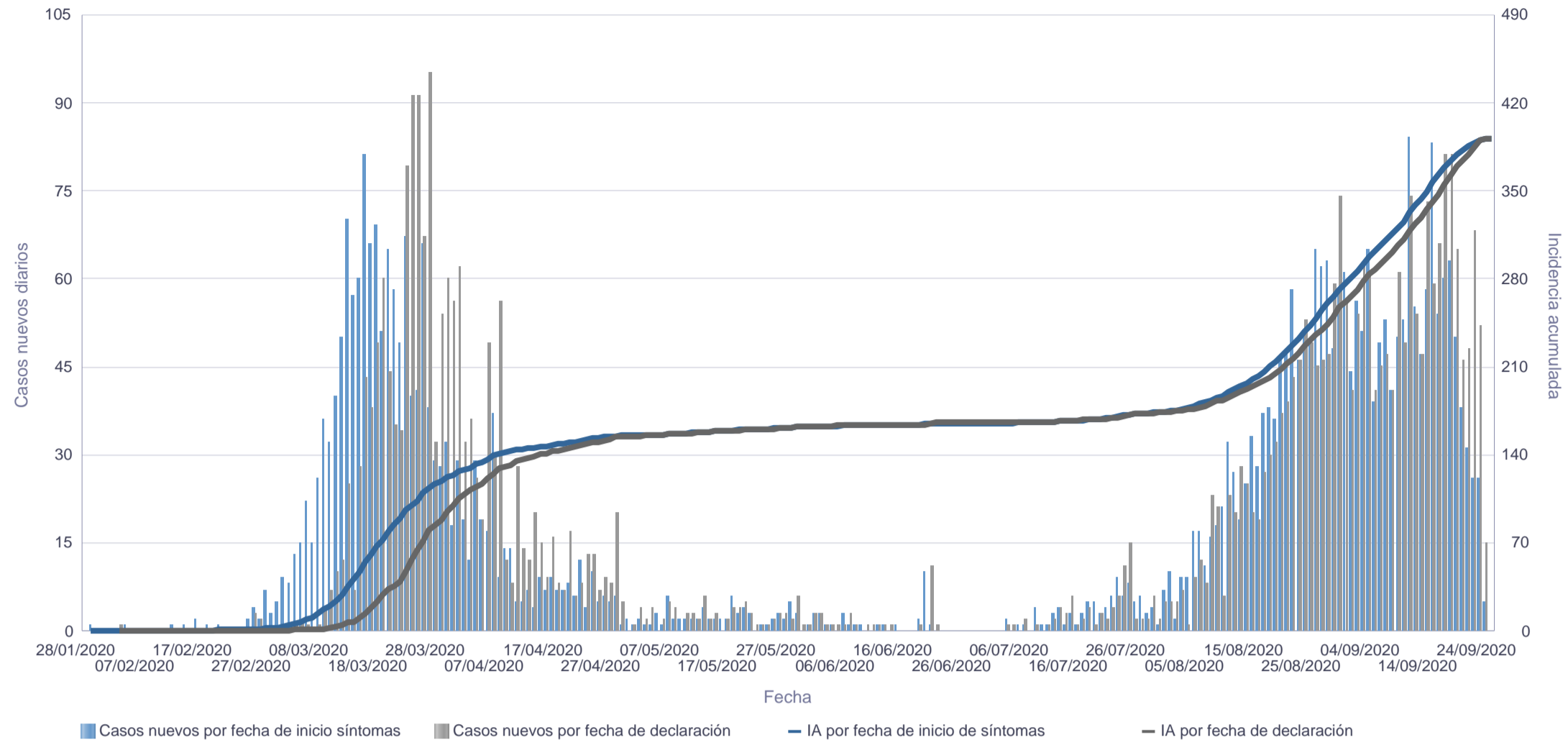
EDAD 75 o más años Total



Curva epidémica de la provincia de Santa Cruz de Tenerife

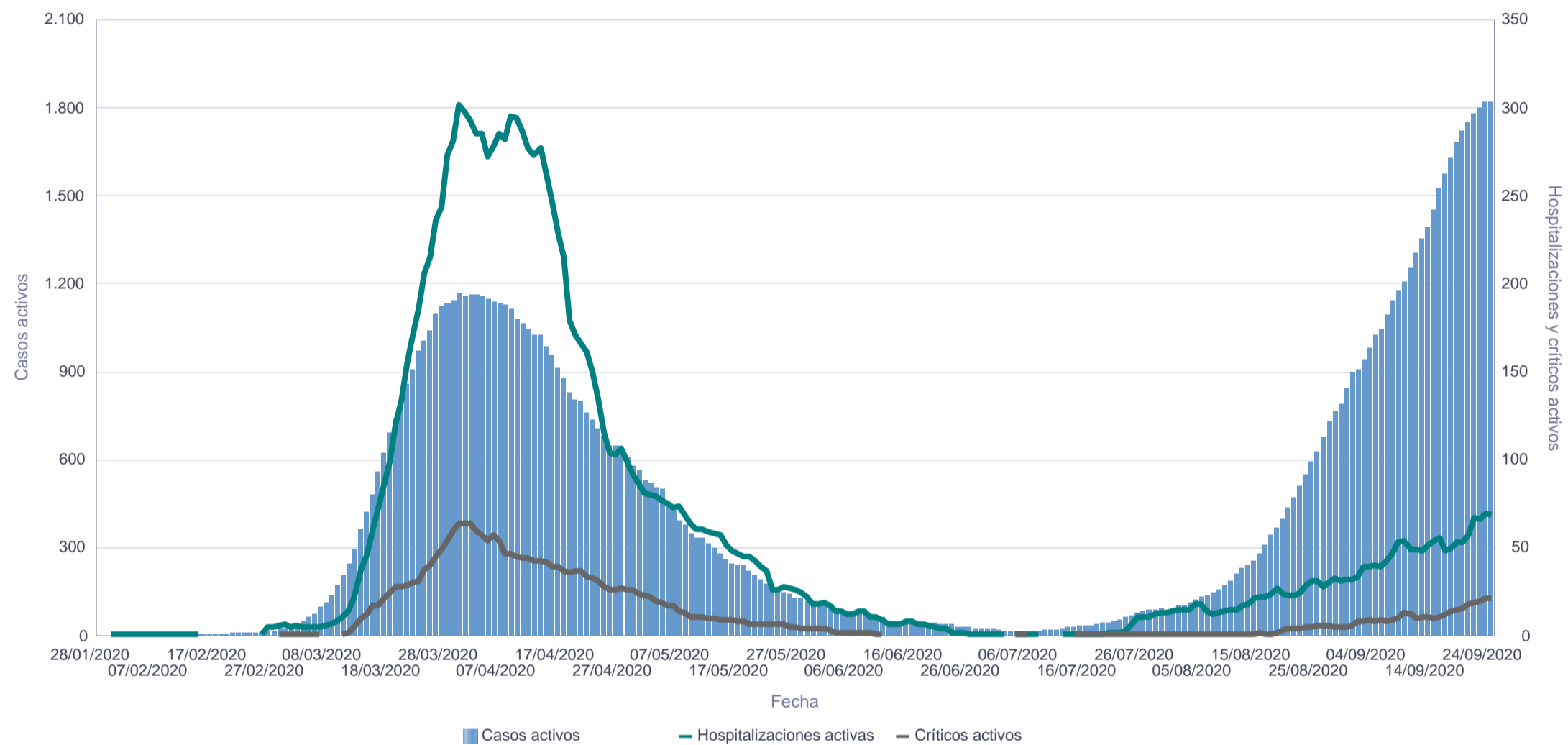
Se representan los casos nuevos diarios de dos maneras a la vez: según su fecha de inicio de síntomas (azul) y según su fecha de declaración (gris) y se calcula en base a cada fecha la incidencia acumulada mediante: número de casos / población *100.000 habitantes.

Nota: Para el cálculo de la incidencia acumulada se ha utilizado la población de 2019 del Instituto Canario de Estadística (ISTAC) a partir de datos del Instituto Nacional de Estadística (INE).



Casos, hospitalizaciones y críticos activos de la provincia de Santa Cruz de Tenerife

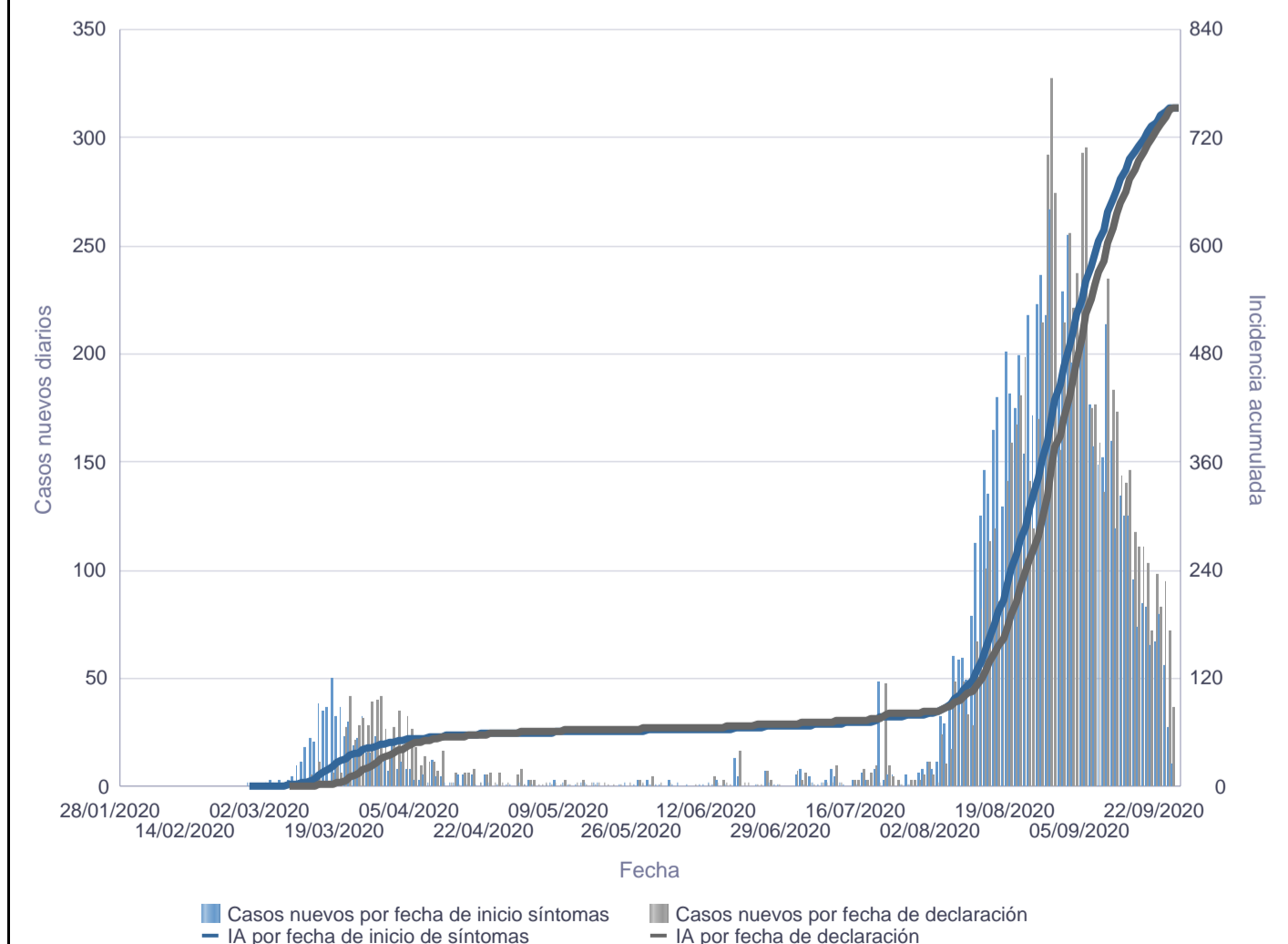
Se representa el número de casos activos de cada día junto a las hospitalizaciones y críticos activos.



Curva epidémica de la provincia de Las Palmas

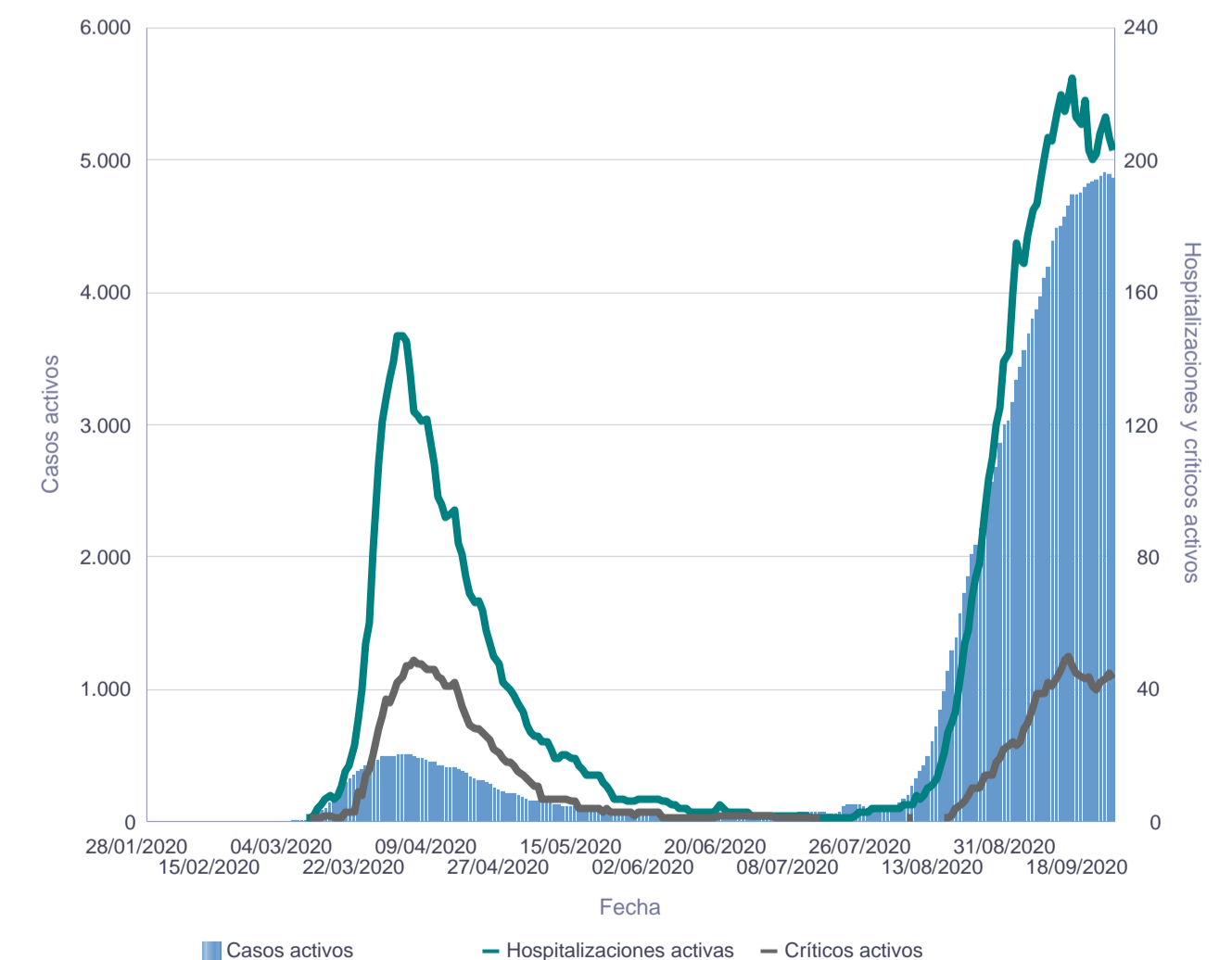
Se representan los casos nuevos diarios de dos maneras a la vez: según su fecha de inicio de síntomas (azul) y según su fecha de declaración (gris) y se calcula en base a cada fecha la incidencia acumulada mediante: número de casos / población *100.000 habitantes.

Nota: Para el cálculo de la incidencia acumulada se ha utilizado la población de 2019 del Instituto Canario de Estadística (ISTAC) a partir de datos del Instituto Nacional de Estadística (INE).



Casos, hospitalizaciones y críticos activos de la provincia de Las Palmas

Se representa el número de casos activos de cada día junto a las hospitalizaciones y críticos activos.



Media de días hasta evento de interés

Se calcula la media de días entre el inicio de síntomas y evento de interés: declaración del caso, ingreso hospitalario, ingreso en unidad de críticos y defunción. A la derecha se contabiliza el número de casos con cada evento sobre el que se ha calculado la media de días.

Días hasta declaración	Días hasta hospitalización	Días hasta ingreso en UCI	Días hasta defunción	Declaraciones	Hospitalizaciones	Críticos	Defunciones
4,13	8,03	10,41	18,24	12.485	1.751	333	219

Defunciones por edad y sexo

Nota: No se contabilizarán defunciones sin fecha

Grupo de edad	Desconocido	Mujer	Varón	Total
0-9 años				
10-19 años				
20-29 años			1	1
30-39 años		3	1	4
40-49 años		1	5	6
50-59 años		8	5	13
60-69 años		11	18	29
70-79 años		20	40	60
80-89 años		35	45	80
90 o más años		18	8	26
Edad desconocida				
Suma Total		96	123	219

Letalidad y mortalidad

Se han calculado tres índices distintos: letalidad, letalidad ajustada por tiempo y mortalidad. Se definen a continuación:

-Letalidad: total de defunciones / total de casos (%). Este índice infraestima la verdadera letalidad porque sólo es adecuado cuando finalice la pandemia.

-Letalidad ajustada por tiempo: total de defunciones / total de casos hace 14 días (%). Este índice utiliza los casos que había hace 8 días (tiempo medio entre inicio de síntomas y defunción), es mucho más exacto aunque algo inestable inicialmente porque el número de casos hace 14 días era reducido.

-Mortalidad: total de defunciones / población * 100.000. Este índice calcula el impacto en toda la población, no se limita a los casos. Se ha utilizado la población de 2019 del Instituto Canario de Estadística (ISTAC) a partir de datos del Instituto Nacional de Estadística (INE).

LETALIDAD

Grupo de edad	Desconocido	Mujer	Varón	Suma Total
1.- Edad desconocida				
2.- 0-64 años		0,28	0,36	0,32
3.- 65-74 años		3,35	5,65	4,50
4.- 75 años o más		13,00	21,45	16,53
Suma Total		1,51	2,01	1,75

LETALIDAD AJUSTADA POR TIEMPO

Grupo de edad	Desconocido	Mujer	Varón	Suma Total
1.- Edad desconocida				
2.- 0-64 años		0,34	0,45	0,39
3.- 65-74 años		4,04	6,63	5,35
4.- 75 años o más		15,63	24,6	19,48
Suma Total		1,85	2,47	2,16

MORTALIDAD

Grupo de edad	Desconocido	Mujer	Varón	Suma Total
1.- Edad desconocida				
2.- 0-64 años		1,67	2,08	1,88
3.- 65-74 años		16,26	29,85	22,77
4.- 75 años o más		72,09	124,82	93,51
Suma Total		8,83	11,54	10,17

Personal sanitario

Se define como personal sanitario a las personas que están trabajando en un centro sanitario. Se representa el personal en función de grupo de edad decenal y sexo.

Grupos de edad	Sexo		Total
	Mujer	Varón	
0-9 años			
20-29 años	70	22	92
30-39 años	128	37	165
40-49 años	133	39	172
50-59 años	91	37	128
60-69 años	22	16	38
70-79 años			
80-89 años			
Suma Total	444	151	595

Casos relacionados con la atención sanitaria

Este apartado está siendo estudiado en detalle y se mostrará de nuevo lo antes posible.

Hospitalizaciones y estancias

Se representan las hospitalizaciones activas tanto en planta como en unidades de críticos y las estancias totales en planta y en unidad de críticos por hospital. Las hospitalizaciones activas incluyen las de UCI.

Provincia	Hospital de ingreso	Hospitalizaciones activas (incluye UCI)	UCI activos	Estancias (incluye UCI)	Estancia UCI
Las Palmas	C.H.U.I. Materno Infantil	95	14	3.098,85	1.161,74
	H. Doctor José Molina Orosa	10	3	1.124	314
	H.G.de Fuerteventura Virgen de la Peña	6	3	320	151
	H.I.de Lanzarote			6	
	H.U.de Gran Canaria Doctor Negrín	81	22	3.761,41	1.442,98
	Hospiten Roca			15	
	Otros	11	1	359	9
Santa Cruz de Tenerife	C.H.U.Nuestra Señora de la Candelaria	35	10	4.622,86	1.421,24
	H.G.de La Palma			379	107
	H.I.Nuestra Señora de los Reyes			26	
	H.Nuestra Señora de Guadalupe	2		91	
	H.San Juan de Dios	1		1.209	
	H.U.de Canarias	21	9	5.600,14	1.108,29
	Hospital del Sur (CHUNSC)			26	
	Otros	8	2	362	19
_Otros	Otros	4		64	
Suma Total		274	64	21.064,26	5.734,25

Síntomas

Se presentan los casos por sexo y el porcentaje de casos que presentan cualquiera de los siguientes síntomas:

SEXO	Casos	Fiebre	Escalofríos	Dolor de garganta	Tos	Dificultad respiratoria	Distrés respiratorio	Neumonía	Otros cuadros respiratorios graves	Vómitos	Diarrea	Fallo renal agudo
Desconocido	1											
Mujer	6.374	31,94	17,24	23,74	35,35	9,87	0,6	4,71	0,63	4,25	15,06	0,22
Varón	6.105	39,15	18,51	18,64	32,86	10,01	0,74	6,32	0,8	2,31	12,12	0,48

PCR por días

Se analiza el total de pruebas rt-PCR diarias en todos los laboratorios de los hospitales canarios hasta el **27/08/2020 incluido**.

En las distintas gráficas se muestra:

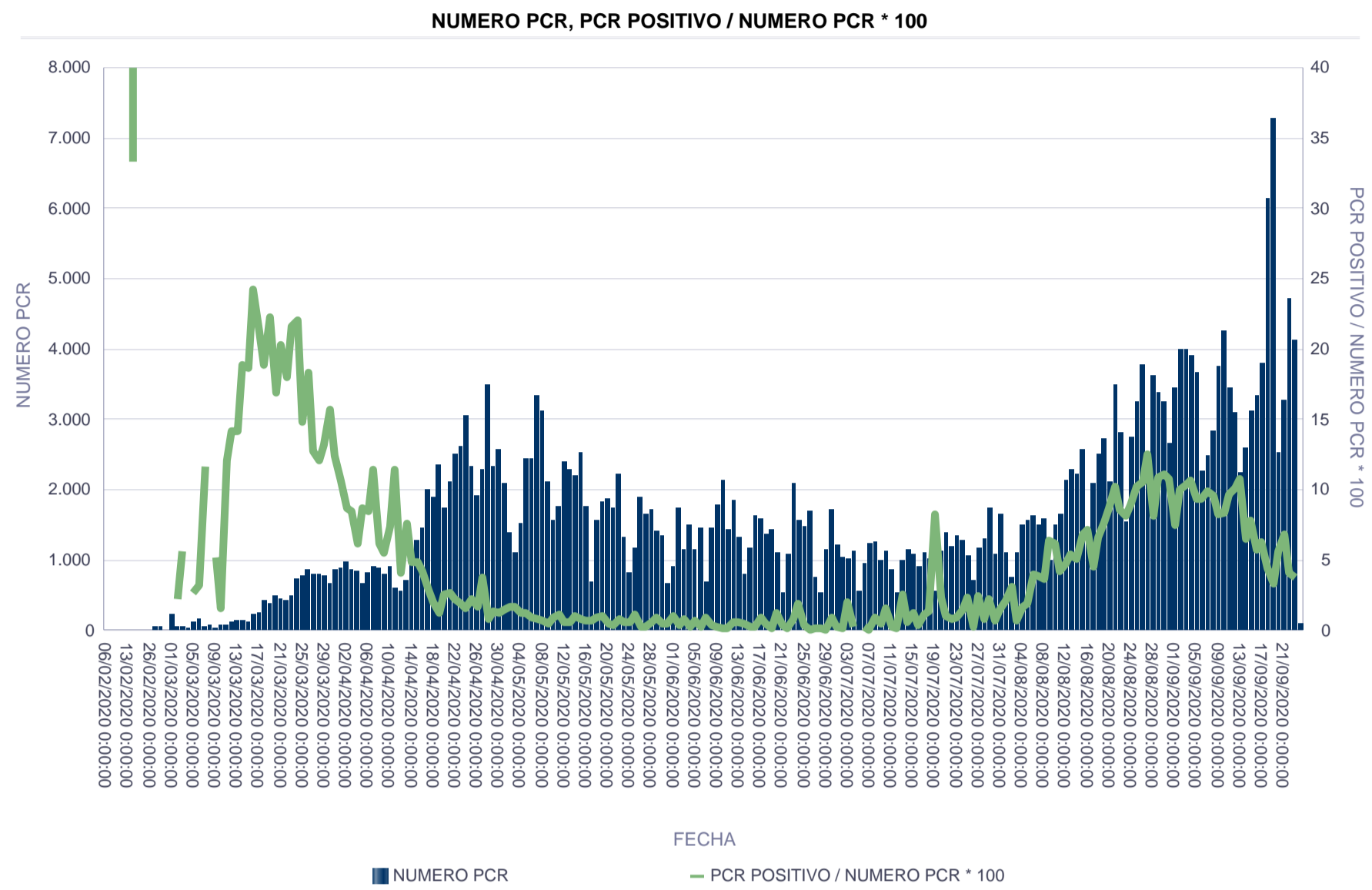
- El total de rt-PCR por hospital y día.
- El total de rt-PCR de la comunidad autónoma por día.
- El porcentaje de rt-PCR positivas por día.
- El total de personas con al menos una rt-PCR por día.
- El porcentaje de rt-PCR positivas por día usando una rt-PCR por persona (se toma la primera muestra positiva y se descarta el resto si esa persona se hizo más rt-PCR).

El total de rt-PCR realizadas ha sido de: 242196.

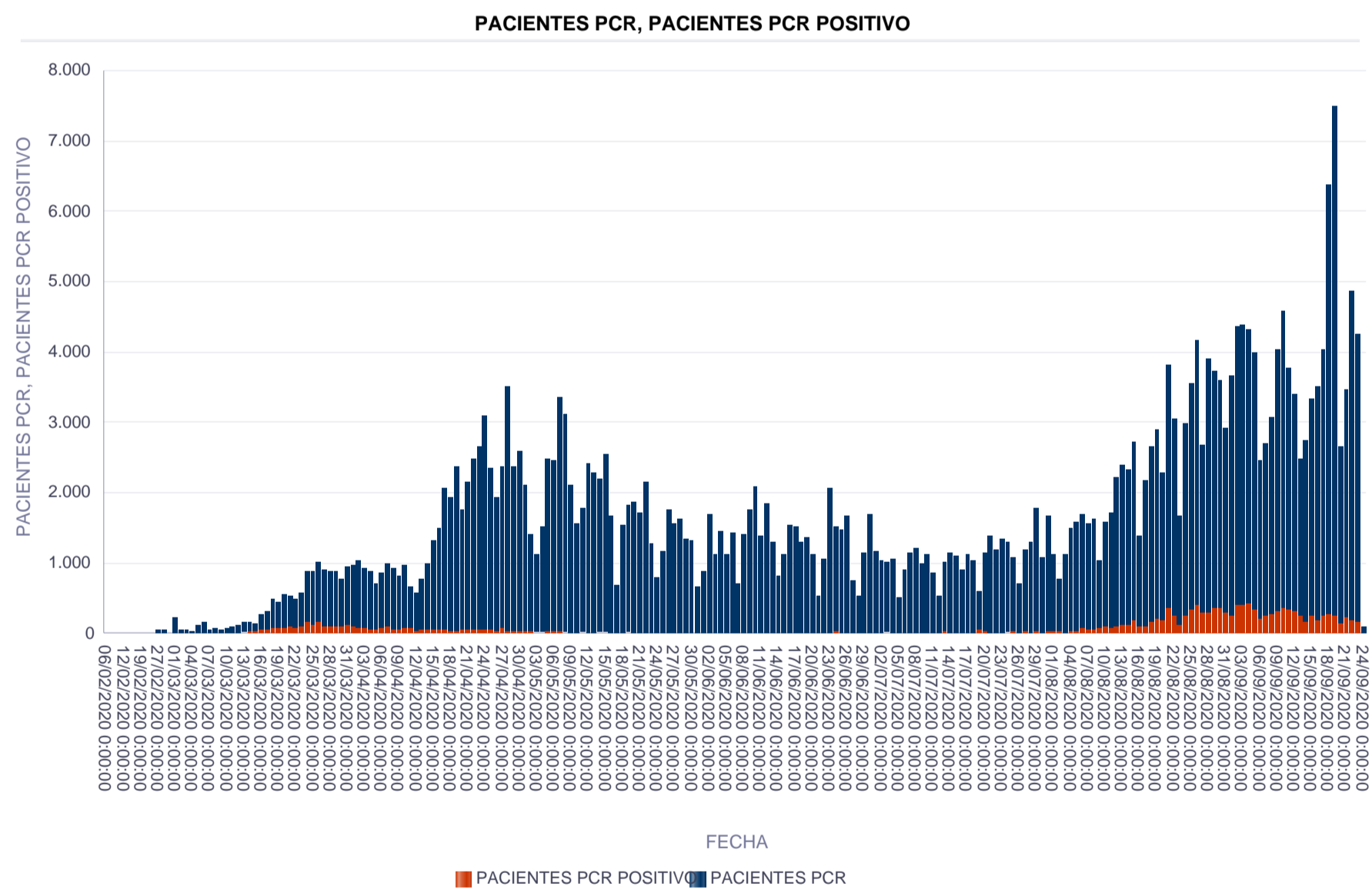
El total de personas a las que se le ha realizado al menos una rt-PCR es de: 180739.

Se muestra en una tabla el número y frecuencia de rt-PCR por persona. [b]Nota[b]: el porcentaje de positivos se ha calculado sólo cuando se disponía de al menos 5 rt-PCR al día.

Total PCR



Pacientes PCR

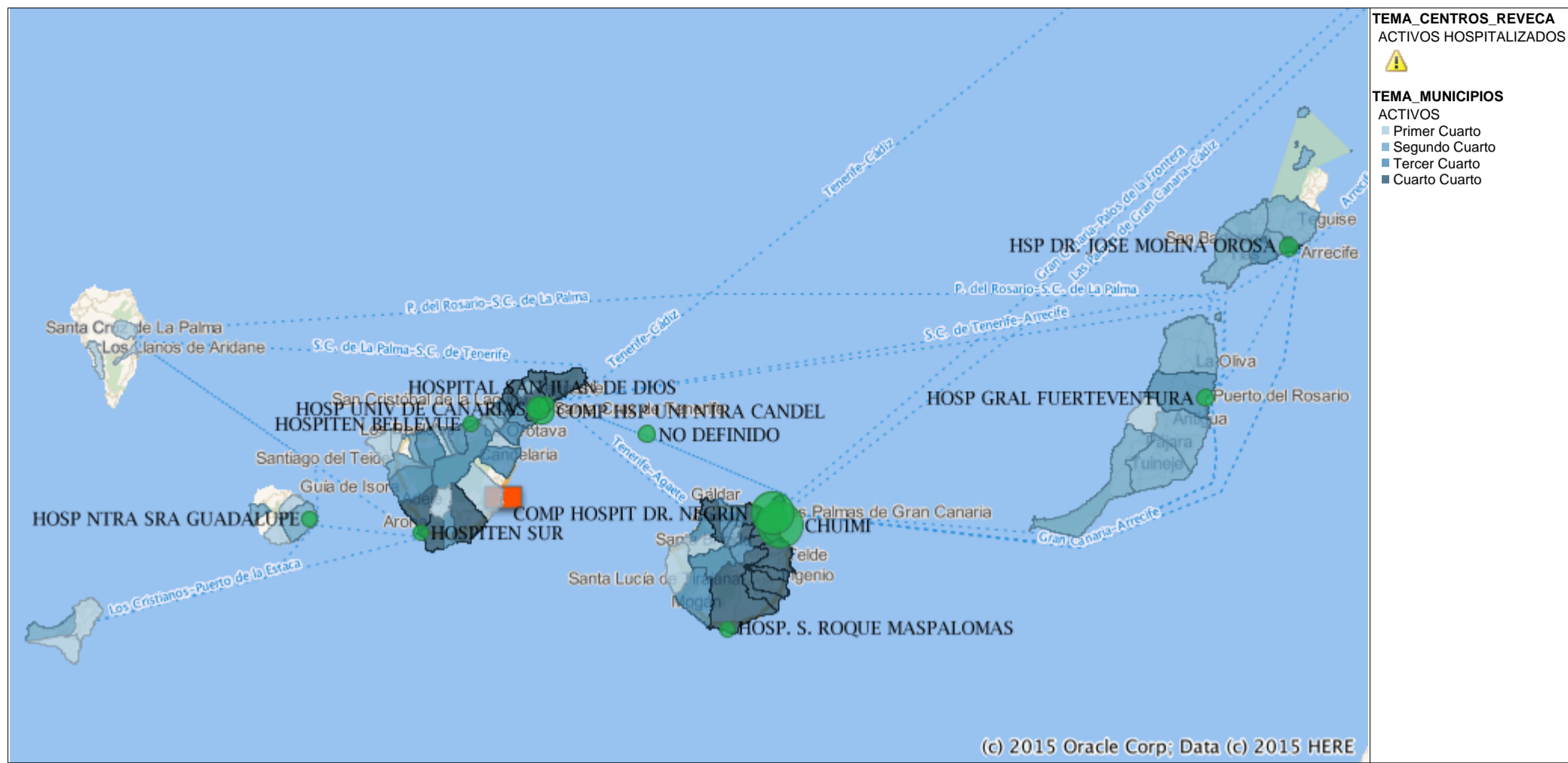


Resumen pruebas

CENTRO DECLARANTE	NUMERO DE PRUEBAS	NUMERO PCR	NUMERO DE PACIENTES	PACIENTES PCR
COMPLEJO HOSPITAL UNIVERSITARIO NTRA. SRA. DE CANDELARIA	115.212	101.760	77.920	75.628
COMPLEJO HOSPITALARIO UNIVERSITARIO DE CANARIAS	82.896	68.167	50.268	50.124
COMPLEJO HOSPITALARIO UNIVERSITARIO DOCTOR NEGRÍN	72.202	58.666	48.365	46.278
COMPLEJO HOSPITALARIO UNIVERSITARIO INSULAR-MATERNAL INFANTIL	72.212	67.842	55.038	53.488
HOSPITAL DOCTOR JOSÉ MOLINA OROSA	26.595	21.147	18.340	16.530
HOSPITAL GENERAL DE FUERTEVENTURA	12.551	7.378	6.071	5.955
HOSPITAL GENERAL DE LA GOMERA	2.678	2.673	2.296	2.296
HOSPITAL GENERAL DE LA PALMA	12.357	10.169	8.692	8.083
HOSPITAL INSULAR NTRA. SRA. DE LOS REYES	1.632	1.546	1.136	1.130
Suma Total	398.335	339.348	250.866	244.504

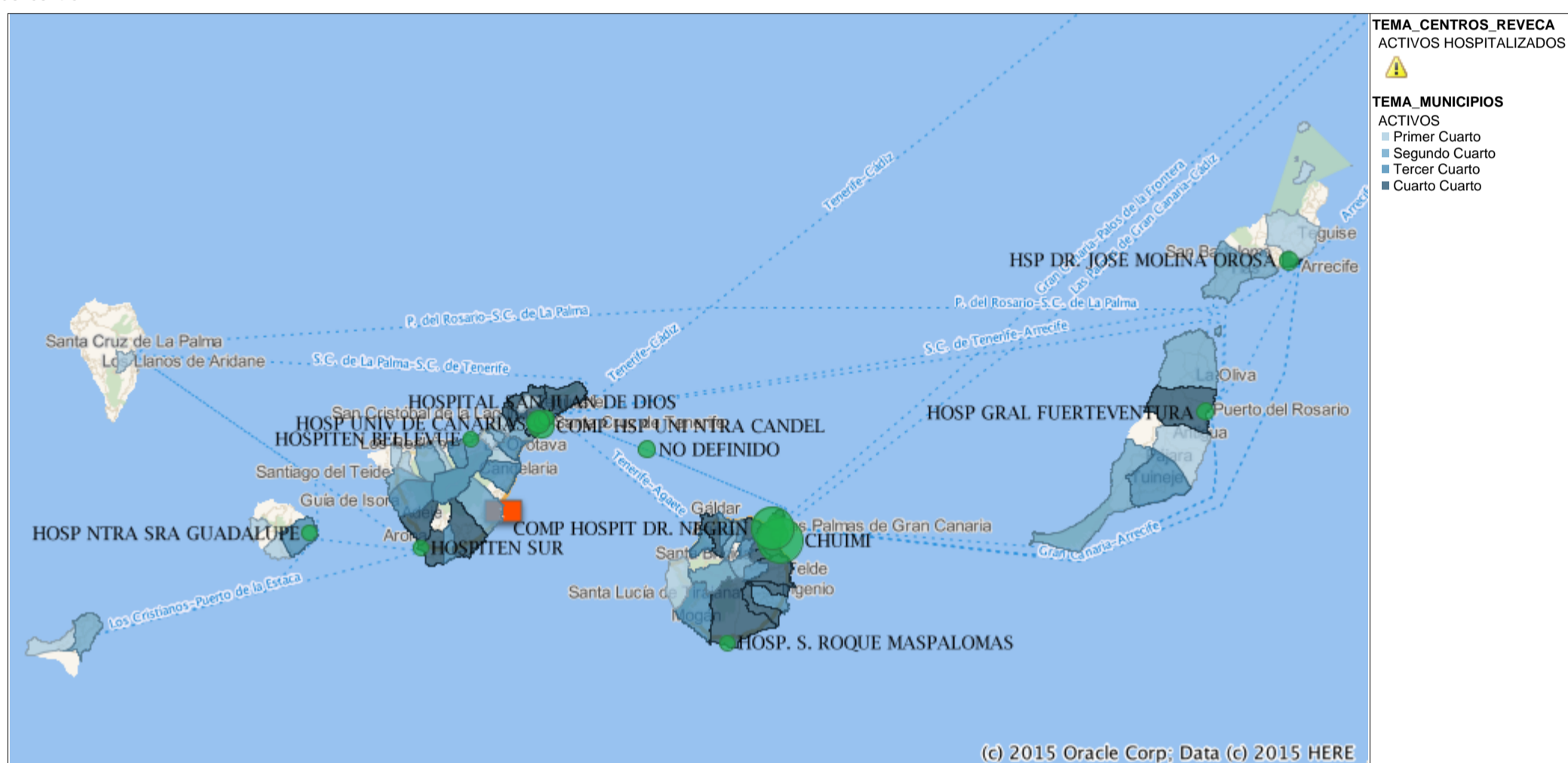
Mapa de casos activos según municipio de residencia

Se muestran los casos en función del municipio de residencia de los mismos. En la tabla "Casos activos según municipio de residencia y municipio del centro declarante" de la página 4 de este mismo informe se detalla el número de casos según el municipio de residencia.



Mapa de casos activos según municipio del centro declarante

Se muestran los casos en función del municipio del centro declarante de los mismos. En la tabla "Casos activos según municipio de residencia y municipio del centro declarante" de la página 4 de este mismo informe se detalla el número de casos según el municipio de declaración del centro.



Casos activos domiciliarios en función de municipio de residencia y municipio de declaración

De los datos de tarjeta sanitaria se saca la residencia del caso y se le asigna al municipio de residencia. Por otra parte, en función del centro al que acude el caso cuando es diagnosticado de COVID-19 o si su muestra es remitida a un hospital de referencia, se asigna el caso al municipio de declaración. Por tanto se representan los casos en función de estos dos municipios y se calcula también la incidencia acumulada (casos/población * 100.000 habitantes) usando como referencia la población de 2019 del Instituto Canario de Estadística (ISTAC) a partir de datos del Instituto Nacional de Estadística (INE).

Área declarante	Municipio declarante	Activos en domicilio	IA	Área de residencia	Municipio de residencia	Activos en domicilio	IA		
Desconocido	DESCONOCIDO			Desconocido	DESCONOCIDO				
	NODEF				NODEF		257		
El Hierro	EL PINAR			El Hierro	EL PINAR	1	53,48		
	FRONTERA	1	24,43		FRONTERA	4	97,73		
	VALVERDE	6	119,88		VALVERDE	2	39,96		
Fuerteventura	ANTIGUA	1	8,03	Fuerteventura	ANTIGUA	18	144,45		
	BETANCURIA				BETANCURIA	1	131,93		
	LA OLIVA	7	26,34		LA OLIVA	10	37,62		
	PAJARA	6	28,45		PAJARA	11	52,15		
	PUERTO DEL ROSARIO	68	166,86		PUERTO DEL ROSARIO	39	95,7		
	TUINEJE	12	78,73		TUINEJE	15	98,42		
Gran Canaria	AGAETE	12	214,82	Gran Canaria	AGAETE	34	608,66		
	AGÜIMES	20	63,25		AGÜIMES	95	300,45		
	ARTENARA				ARTENARA	1	93,55		
	ARUCAS	43	112,75		ARUCAS	160	419,53		
	FIRGAS	13	174,38		FIRGAS	39	523,14		
	GALDAR	40	165		GALDAR	89	367,13		
	INGENIO	60	191,56		INGENIO	175	558,73		
	LAS PALMAS DE G.C.	3.677	967,82		LAS PALMAS DE G.C.	2.330	613,28		
	MOGAN	25	124,55		MOGAN	52	259,07		
	MOYA	5	64,97		MOYA	20	259,88		
	SAN BARTOLOME DE TIRAJANA	80	149,69		SAN BARTOLOME DE TIRAJANA	260	486,5		
	SAN NICOLAS DE TOLentino	1	13,33		SAN NICOLAS DE TOLentino	3	39,98		
	SANTA BRIGIDA	39	213,55		SANTA BRIGIDA	82	449		
	SANTA LUCIA DE TIRAJANA	171	233,2		SANTA LUCIA DE TIRAJANA	437	595,95		
	STA. Mª DE GUIA DE G.C.	10	72,2		STA. Mª DE GUIA DE G.C.	53	382,67		
	TEJEDA	8	419,07		TEJEDA	27	1.414,35		
	TELDE	124	120,8		TELDE	380	370,2		
	TEROR	15	119,82		TEROR	61	487,26		
	VALLESECO				VALLESECO	6	160,04		
	VALSEQUILLO DE G.C.	22	235,55		VALSEQUILLO DE G.C.	69	738,76		
	VEGA DE SAN MATEO	8	105,88		VEGA DE SAN MATEO	35	463,21		
La Gomera	AGULO			La Gomera	AGULO				
	ALAJERO	1	49,58		ALAJERO				
	HERMIGUA				HERMIGUA				
	S. SEBASTIAN DE LA GOMERA	10	109,97		S. SEBASTIAN DE LA GOMERA	12	131,97		
	VALLE GRAN REY	3	65,73		VALLE GRAN REY	4	87,64		
La Palma	BARLOVENTO			La Palma	BARLOVENTO				
	BREÑA ALTA	3	41,64		BREÑA ALTA				
	BREÑA BAJA				BREÑA BAJA	1	17,57		
	EL PASO				EL PASO				
	FUENCALIENTE DE LA PALMA				FUENCALIENTE DE LA PALMA				
	GARAFIA				GARAFIA				
	LOS LLANOS DE ARIDANE				LOS LLANOS DE ARIDANE	2	9,77		
	PUNTAGORDA				PUNTAGORDA				
	PUNTALLANA				PUNTALLANA				
	SAN ANDRES Y SAUCES				SAN ANDRES Y SAUCES				
	SANTA CRUZ DE LA PALMA				SANTA CRUZ DE LA PALMA	3	19,09		
	TAZACORTE				TAZACORTE				
	TIJARAFE				TIJARAFE				
VILLA DE MAZO			VILLA DE MAZO						
Lanzarote	ARRECIFE	169	268,31	Lanzarote	ARRECIFE	111	176,22		
	HARIA				HARIA				
	SAN BARTOLOME				SAN BARTOLOME	9	47,83		
	TEGUISE	1	4,48		TEGUISE	11	49,23		
	TIAS	5	24,79		TIAS	17	84,28		
	TINAJO				TINAJO	5	79,63		
	YAIZA	8	48,28		YAIZA	9	54,31		
Tenerife	ADEJE	47	98,18	Tenerife	ADEJE	60	125,34		
	ARAFO	1	18,01		ARAFO	3	54,04		
	ARICO	8	100,15		ARICO	3	37,56		
	ARONA	54	66,49		ARONA	117	144,06		
	BUENAVISTA DEL NORTE				BUENAVISTA DEL NORTE	2	41,86		
	CANDELARIA	18	64,32		CANDELARIA	40	142,93		
	EL ROSARIO	8	46,06		EL ROSARIO	55	316,64		
	EL SAUZAL	3	33,58		EL SAUZAL	20	223,86		
	EL TANQUE	1	36,19		EL TANQUE				
	FASNIA				FASNIA				
	GARACHICO				GARACHICO	3	61,59		
	GRANADILLA DE ABONA	48	95,72		GRANADILLA DE ABONA	102	203,41		
	GUIA DE ISORA	24	112,32		GUIA DE ISORA	27	126,36		
	GUIMAR	11	54,48		GUIMAR	23	113,92		
	ICOD DE LOS VINOS	9	38,7		ICOD DE LOS VINOS	26	111,81		
	LA GUANCHA	1	18,12		LA GUANCHA	1	18,12		
	LA MATANZA DE ACENTEJO	1	11,04		LA MATANZA DE ACENTEJO	6	66,22		
	LA OROTAVA	20	47,59		LA OROTAVA	46	109,45		
	LA VICTORIA DE ACENTEJO	8	87,1		LA VICTORIA DE ACENTEJO	12	130,65		
	LOS REALEJOS	24	65,93		LOS REALEJOS	38	104,39		
	LOS SILOS	1	21,31		LOS SILOS	1	21,31		
	PUERTO DE LA CRUZ	27	88,62		PUERTO DE LA CRUZ	32	105,03		
	S. CRISTOBAL DE LA LAGUNA	347	220,31		S. CRISTOBAL DE LA LAGUNA	256	162,54		
	SAN JUAN DE LA RAMBLA				SAN JUAN DE LA RAMBLA	4	82,85		
	SAN MIGUEL DE ABONA	12	57,45		SAN MIGUEL DE ABONA	27	129,27		
	SANTA CRUZ DE TENERIFE	1.000	482,36		SANTA CRUZ DE TENERIFE	416	200,66		
	SANTA URSULA	3	20,44		SANTA URSULA	13	88,56		
	SANTIAGO DEL TEIDE	7	63		SANTIAGO DEL TEIDE	18	162		
	TACORONTE	43	178,17		TACORONTE	87	360,49		
	TEGUESTE	1	8,85		TEGUESTE	11	97,4		
	VILAFLOR				VILAFLOR	2	119,98		
	Suma Total		6.401		297,25	Suma Total		6.401	297,25

Metodología

Dado el aumento diario de casos se considera prioritaria la declaración de los mismos. [b]/[b] Esto se traduce en que los casos en los que no se tiene la fecha de inicio de síntomas, provisionalmente se utiliza la fecha de positivo de la PCR. La automatización del envío de información sobre defunciones, ingreso en UCI y hospitalización garantiza la fiabilidad de la misma, si bien las altas epidemiológicas están sobreestimadas debido a cambios de criterio y altas hospitalarias. Deben interpretarse los datos en relación al periodo de estudio: personas que dieron positivo a una PCR para SARS-CoV-2 hasta las **06:00 horas del 24/09/2020**. La asignación geográfica del caso se hará en función de la procedencia de la muestra. Cuando este parámetro no esté disponible se asignará el caso al hospital de referencia que procesa la muestra, lo cual explica la ligera infraestimación de los casos en las islas menores, y sobreestimación en las islas capitalinas. Para solventar esto se utiliza también el municipio de residencia de tarjeta sanitaria. Por ahora no se están contemplando sospechas de COVID-19 a las que no se les ha tomado PCR, ni sospechas de COVID-19 en las que el resultado de las PCR ha sido negativo para este análisis, aspecto que se intentará incluir lo antes posible. Desde el 05/04/2020 se cambia el formato del informe. Desde el 29/04/2020 se produce la carga de pruebas e información clínica sobre ingresos, ingresos en UCI y defunciones de manera automática.

Fe de erratas

-En el informe del 05/04/2020 en el apartado de "Casos activos según municipio de residencia y municipio del centro declarante" se contabilizaron los casos activos que nunca habían requerido hospitalización, se corrige para que contabilicen todos los casos activos en domicilio, incluidos los casos activos con alta hospitalaria.
-Los informes desde el día 29/04/2020 al 02/05/2020 se han realizado con datos de rt-PCR del día previo hasta las 06:00am, por lo que se corrige independientemente de la nota de la cabecera.