

## INFORME DIARIO DE SITUACIÓN DEL COVID-19 EN LA COMUNIDAD AUTÓNOMA DE CANARIAS

En este informe se incluye a todas las personas diagnosticadas de COVID-19 (a partir de ahora, casos) mediante criterio microbiológico (detección de ARN de SARS-CoV-2 mediante rt-PCR) en la Comunidad Autónoma de Canarias hasta las 24:00 horas del 30/09/2020, y se actualiza la información del mismo a las 14:00 del día en curso.

La ventana temporal comienza el 28 de enero, día antes de que la primera persona con COVID-19 diagnosticada en Canarias, iniciara síntomas. Se considera hospitalización a la asignación de cama en un centro hospitalario; así la atención en los servicios de urgencias sin ingreso y las hospitalizaciones a domicilio, no se consideran hospitalizaciones propiamente dichas.

**Nota 1:** Para la contabilización de casos, si no se dispone transitoriamente de la fecha de declaración no se incluyen en el presente conteo de casos.

**Nota 2:** Desde el informe del 29/04/2020 se ha actualizado retrospectivamente los datos mediante la automatización de envíos acumulados de datos clínicos y microbiológicos por parte de los hospitales que realizan rt-PCR, lo cual ha permitido también pasar de dar los datos de rt-PCR de dos días antes.

### Situación actual

Se representan los casos cerrados y activos. El cierre epidemiológico del caso se produce cuando se cumple criterio de recuperación (PCR negativa o 14 días tras inicio de síntomas) o fallecimiento. El resto de casos se consideran activos, y pueden encontrarse en domicilio u hospitalizados en unidad de críticos o no. Se ha desagregado por área de salud, aunque se contabilizan agregados en el total. Además se ha representado en la tabla de la izquierda los casos según el área al que pertenece el centro que ha declarado el caso y en la tabla de la derecha el área al que pertenecen según la residencia del caso.

#### Situación actual según área de declaración

Área según declaración	Activos		Cerrados		Suma Total	
	Domiciliarios	Hospitalizados	Fallecidos	Recuperados		
	En planta	UCI				
1. Tenerife	2.136	67	22	130	1.956	4.311
2. Gran Canaria	4.138	133	39	90	3.025	7.425
3. La Palma	8			3	154	165
4. Lanzarote	145	9	2	8	914	1.078
5. Fuerteventura	144	4	2	2	441	593
6. La Gomera	44	1	1		25	71
7. El Hierro	1				44	45
Área desconocida					1	1
<b>Suma Total</b>	<b>6.616</b>	<b>214</b>	<b>66</b>	<b>233</b>	<b>6.560</b>	<b>13.689</b>

#### Situación actual según área de residencia

Área según residencia	Activos		Cerrados		Suma Total	
	Domiciliarios	Hospitalizados	Fallecidos	Recuperados		
	En planta	UCI				
1. Tenerife	1.824	60	21	125	1.829	3.859
2. Gran Canaria	4.192	131	37	88	2.994	7.442
3. La Palma	12			7	143	162
4. Lanzarote	145	8	2	9	844	1.008
5. Fuerteventura	148	4	2	2	452	608
6. La Gomera	40	2	1		23	66
7. El Hierro	2	1			36	39
Área desconocida	253	8	3	2	239	505
<b>Suma Total</b>	<b>6.616</b>	<b>214</b>	<b>66</b>	<b>233</b>	<b>6.560</b>	<b>13.689</b>

### Distribución por edad y sexo

Se utilizan grupos de edad decenales y un grupo para 90 o más años. Se muestra el porcentaje de casos por sexo y totales en cada grupo de edad.

**Nota:** para la desagregación por edad y sexo es necesaria la fecha de inicio de síntomas de los casos. Si algún caso transitoriamente no dispone de esta información no se incluye en el conteo de la tabla.

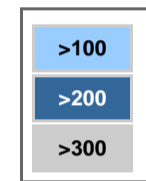
Grupo de edad	Casos			Porcentaje			Total	Total
	Desconocido	Mujer	Varón	Desconocido	Mujer	Varón		
0-9 años		308	328		4,4%	4,9%	636	4,6%
10-19 años		529	599		7,6%	8,9%	1.128	8,2%
20-29 años	1	1.213	1.248	100,0%	17,4%	18,5%	2.462	18,0%
30-39 años		1.233	1.163		17,7%	17,3%	2.396	17,5%
40-49 años		1.225	1.170		17,6%	17,4%	2.395	17,5%
50-59 años		1.010	958		14,5%	14,2%	1.968	14,4%
60-69 años		661	640		9,5%	9,5%	1.301	9,5%
70-79 años		400	420		5,8%	6,2%	820	6,0%
80-89 años		276	176		4,0%	2,6%	452	3,3%
90 o más años		97	28		1,4%	0,4%	125	0,9%
Edad desconocida		2			0,0%		2	0,0%
<b>Suma Total</b>	<b>1</b>	<b>6.954</b>	<b>6.730</b>	<b>100,0%</b>	<b>100,0%</b>	<b>100,0%</b>	<b>13.685</b>	<b>100,0%</b>

### Incidencia acumulada por edad y sexo

Se utilizan grupos de edad decenales y un grupo para 90 o más años. Se muestra la incidencia acumulada (casos entre población por 100.000 habitantes) por sexo y totales en cada grupo de edad.

**Nota:** Se ha utilizado la población de 2019 del Instituto Canario de Estadística (ISTAC) a partir de datos del Instituto Nacional de Estadística (INE).

Grupo de edad	Mujer	Varón	Total
0-9 años	359,32	362,82	361,12
10-19 años	489,41	524,24	507,31
20-29 años	976,08	997,89	987,02
30-39 años	778,04	742,18	760,21
40-49 años	644,88	593,21	618,56
50-59 años	596,51	565,49	580,99
60-69 años	569,06	577,56	573,21
70-79 años	502,77	613,3	553,9
80-89 años	596,43	597,24	596,75
90 o más años	1.010,94	676,49	910,15
Edad desconocida			
<b>Suma Total</b>	<b>639,50</b>	<b>631,35</b>	<b>635,46</b>



### Mediana de edad según sexo y tipo de caso

#### Desconocido

Tipo de caso	Casos	Mediana
1. No hospitalizados	1	
<b>Suma Total</b>	<b>1</b>	

#### Mujer

Tipo de caso	Casos	Mediana
0. En estudio	11	52
1. No hospitalizados	5.992	40
2. Hospitalizados no críticos	647	65
3. Hospitalizados críticos	104	65
4. Fallecidos	101	80
<b>Suma Total</b>	<b>6.855</b>	<b>42</b>

#### Varón

Tipo de caso	Casos	Mediana
0. En estudio	21	41
1. No hospitalizados	5.601	37
2. Hospitalizados no críticos	697	63
3. Hospitalizados críticos	186	65
4. Fallecidos	132	77
<b>Suma Total</b>	<b>6.637</b>	<b>41</b>

#### Todas las Secciones

Tipo de caso	Casos	Mediana
0. En estudio	32	43
1. No hospitalizados	11.594	38
2. Hospitalizados no críticos	1.344	64
3. Hospitalizados críticos	290	65
4. Fallecidos	233	77
<b>Suma Total</b>	<b>13.493</b>	<b>42</b>

### Morbilidad según número de patologías previas

Se clasifican los casos en función de la demanda de asistencia sanitaria (sin ingreso, ingreso no crítico e ingreso crítico) y de si han fallecido de todos los casos acumulados. Se contabilizan las siguientes patologías para clasificar según la morbilidad preexistente descrita a la derecha de la tabla.

**Nota 1:** No se ha clasificado el caso según la demanda de atención sanitaria si se desconoce si ha tenido ingreso hospitalario y/o ingreso en unidad de críticos.

**Nota 2:** La evaluación de la morbilidad sólo se ha hecho cuando la información sobre sus antecedentes médicos está disponible.

Nº de patologías	No hospitalizados	Porcentaje	Hospitalizados no críticos	Porcentaje	Hospitalizados críticos	Porcentaje	Fallecidos	Porcentaje	Casos evaluados	Total de casos
0	861	7,3%	113	8,3%	27	9,2%	9	3,9%	1.010	1.010
1	1.708	14,5%	354	26,0%	88	30,0%	48	20,6%	2.198	2.198
2	567	4,8%	291	21,4%	66	22,5%	80	34,3%	1.004	1.004
3	143	1,2%	129	9,5%	25	8,5%	45	19,3%	342	342
4	29	0,2%	38	2,8%	9	3,1%	19	8,2%	95	96
5	1	0,0%	6	0,4%	3	1,0%	5	2,1%	15	15
6	1	0,0%	2	0,1%					3	3
7			1	0,1%			1	0,4%	2	2
Desconocido	8.487	71,9%	428	31,4%	75	25,6%	26	11,2%	9.016	9.019
<b>Suma Total</b>	<b>11.797</b>	<b>100,0%</b>	<b>1.362</b>	<b>100,0%</b>	<b>293</b>	<b>100,0%</b>	<b>233</b>	<b>100,0%</b>	<b>13.685</b>	<b>13.689</b>

#### Patologías evaluadas:

- Diabetes mellitus
- Enfermedad cardiovascular crónica (incluida hipertensión arterial)
- Enfermedad hepática crónica
- Enfermedad pulmonar crónica
- Enfermedad renal crónica
- Enfermedad neurológica o neuromuscular
- Inmunodeficiencia incluyendo VIH
- Cáncer.

### Morbilidad según GMA por tipo de caso, grupo de edad y sexo

Se clasifican los casos según su Grupo de Morbilidad Ajustada (GMA), un indicador muy utilizado en Atención Primaria que proporciona información sobre la morbilidad de cada caso. Para facilitar su interpretación se han conservado los colores originales utilizados por DragoAP. Además se ha clasificado cada caso en función de la demanda de asistencia sanitaria (no hospitalizado, hospitalizado no crítico y hospitalizado crítico) y de si ha fallecido. Se han clasificado los casos según menor de 65 años, 65-74 años y más de 74 años.

**Nota:** El GMA es desconocido si el caso no tiene tarjeta sanitaria o lleva mucho tiempo si estar adscrito a un cupo médico, entre otras razones.

**Nota:** Para más información sobre el proyecto GMA puede consultarse el artículo original en abierto en: <https://www.elsevier.es/es-revista-atencion-primaria-27-articulo-los-grupos-morbilidad-ajustados-nuevo-S0212656716302104>

Se muestran 3 tablas en función del grupo de edad (0-64 años, 65-74 años y 75 o más años) y se clasifica en filas según el percentil de GMA y en columnas según la demanda asistencial (no hospitalización, hospitalización no crítica y hospitalización crítica) y si ha fallecido, mostrando tanto el número de casos como el porcentaje de percentil de GMA para cada columna.

0-64 años											
GMA	Total	Evaluados	No hospitalizados	%	Hospitalizados	%	Críticos	%	Fallecidos	%	
1. <80 sin enf. crónicas	1.589	15,7%	1.527	16,3%	55	9,1%	6	4,4%	1	3,2%	
2. <80 con enf. crónicas	7.143	70,6%	6.761	72,3%	310	51,3%	60	44,1%	10	32,3%	
3. 80-95	1.200	11,9%	963	10,3%	174	28,8%	51	37,5%	12	38,7%	
4. 95-99.5	180	1,8%	97	1,0%	58	9,6%	18	13,2%	7	22,6%	
5. >=99.5	11	0,1%	2	0,0%	7	1,2%	1	0,7%	1	3,2%	
GMA desconocido	1.446		1.325		98		18		5		
<b>Suma Total</b>	<b>11.569</b>	<b>100,0%</b>	<b>10.675</b>	<b>100,0%</b>	<b>702</b>	<b>100,0%</b>	<b>154</b>	<b>100,0%</b>	<b>36</b>	<b>100,0%</b>	

65-74 años											
GMA	Total	Evaluados	No hospitalizados	%	Hospitalizados	%	Críticos	%	Fallecidos	%	
1. <80 sin enf. crónicas	10	1,1%	9	1,6%			1	1,4%			
2. <80 con enf. crónicas	309	34,2%	233	41,9%	52	22,4%	17	23,9%	7	15,6%	
3. 80-95	373	41,3%	229	41,2%	96	41,4%	29	40,8%	19	42,2%	
4. 95-99.5	187	20,7%	83	14,9%	65	28,0%	24	33,8%	15	33,3%	
5. >=99.5	25	2,8%	2	0,4%	19	8,2%			4	8,9%	
GMA desconocido	117		58		44		11		4		
<b>Suma Total</b>	<b>1.021</b>	<b>100,0%</b>	<b>614</b>	<b>100,0%</b>	<b>276</b>	<b>100,0%</b>	<b>82</b>	<b>100,0%</b>	<b>49</b>	<b>100,0%</b>	

75 o más años											
GMA	Total	Evaluados	No hospitalizados	%	Hospitalizados	%	Críticos	%	Fallecidos	%	
1. <80 sin enf. crónicas	7	0,8%	2	0,6%			4	8,2%	1	0,7%	
2. <80 con enf. crónicas	121	14,4%	67	21,6%	27	7,8%	7	14,3%	20	14,8%	
3. 80-95	299	35,6%	126	40,6%	115	33,3%	19	38,8%	39	28,9%	
4. 95-99.5	340	40,5%	106	34,2%	163	47,2%	14	28,6%	56	41,5%	
5. >=99.5	73	8,7%	9	2,9%	40	11,6%	5	10,2%	19	14,1%	
GMA desconocido	72		31		23		5		13		
<b>Suma Total</b>	<b>912</b>	<b>100,0%</b>	<b>341</b>	<b>100,0%</b>	<b>368</b>	<b>100,0%</b>	<b>54</b>	<b>100,0%</b>	<b>148</b>	<b>100,0%</b>	

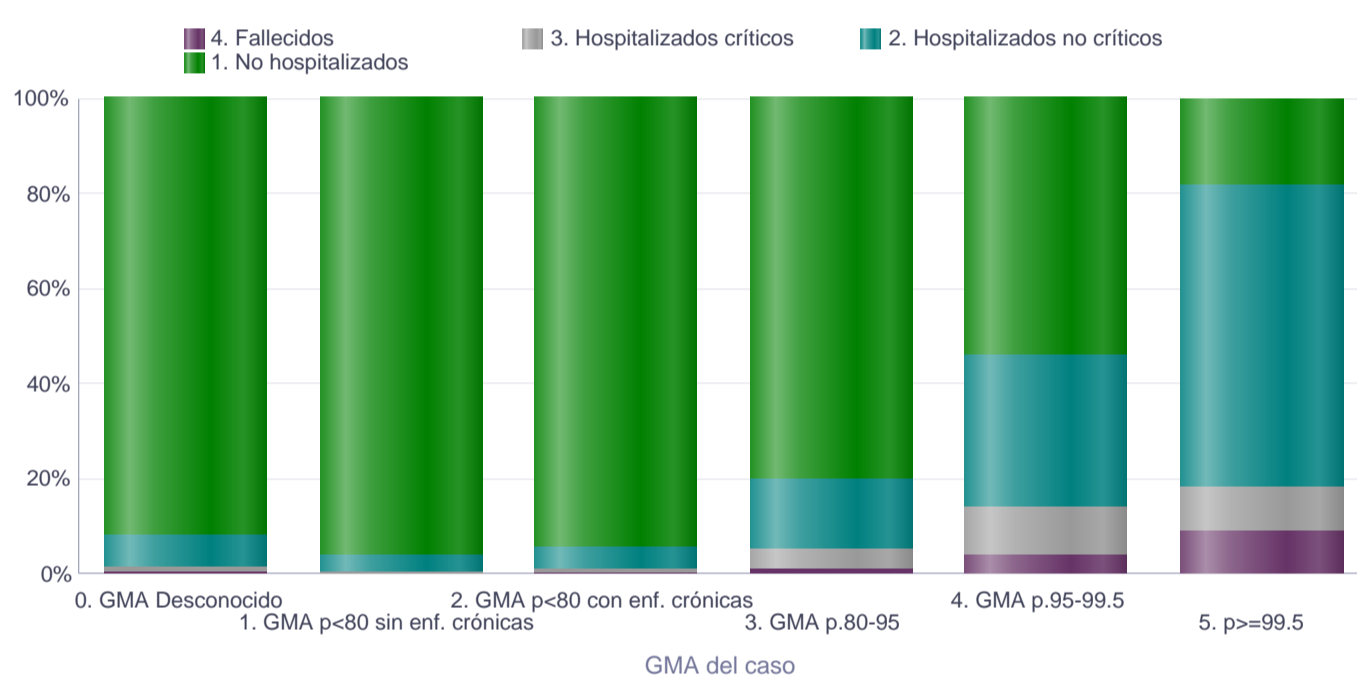
### GMA según situación del caso por grupo de edad

Se muestra una gráfica para cada grupo de edad (0-64 años, 65-74 años y 75 o más años) en barras cada grupo de percentil de GMA y en colores en cada una el porcentaje para cada situación del caso según la demanda de asistencia sanitaria (no hospitalizado, hospitalización no crítica y hospitalización crítica) o si ha fallecido.

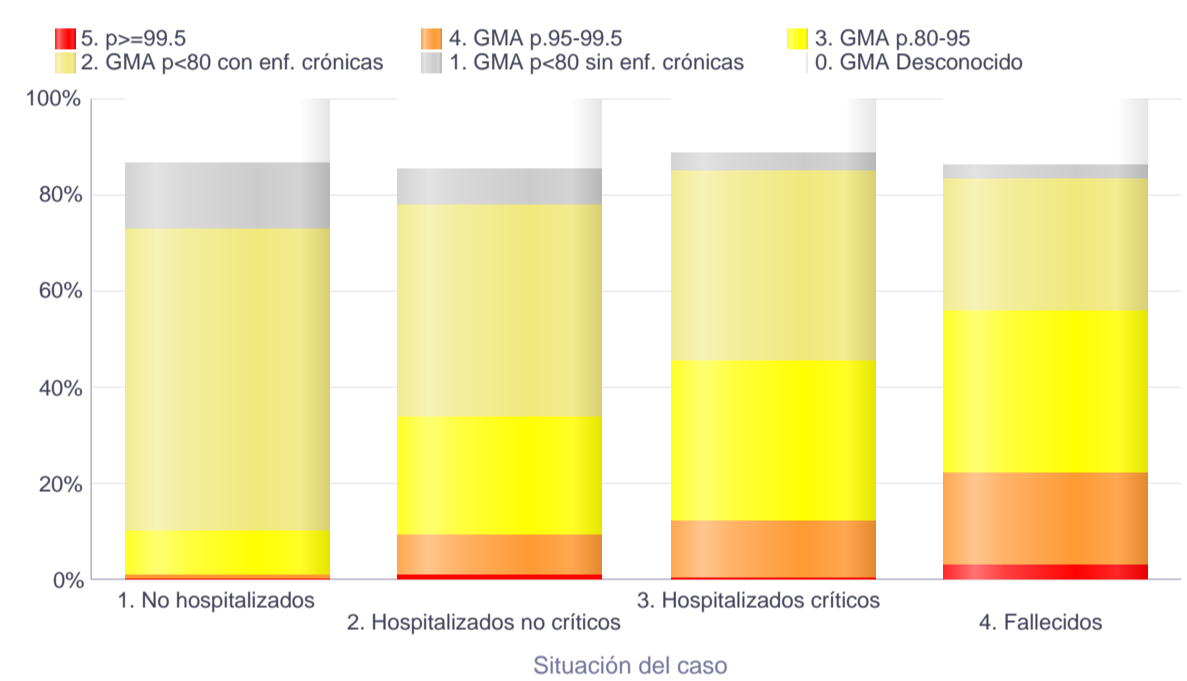
### Situación del caso según GMA y grupo de edad

Se muestra una gráfica para cada grupo de edad (0-64 años, 65-74 años y 75 o más años) en barras cada situación del caso según la demanda de asistencia sanitaria (no hospitalizado, hospitalización no crítica y hospitalización crítica) o si ha fallecido y en colores en cada una el porcentaje para cada grupo de percentil de GMA.

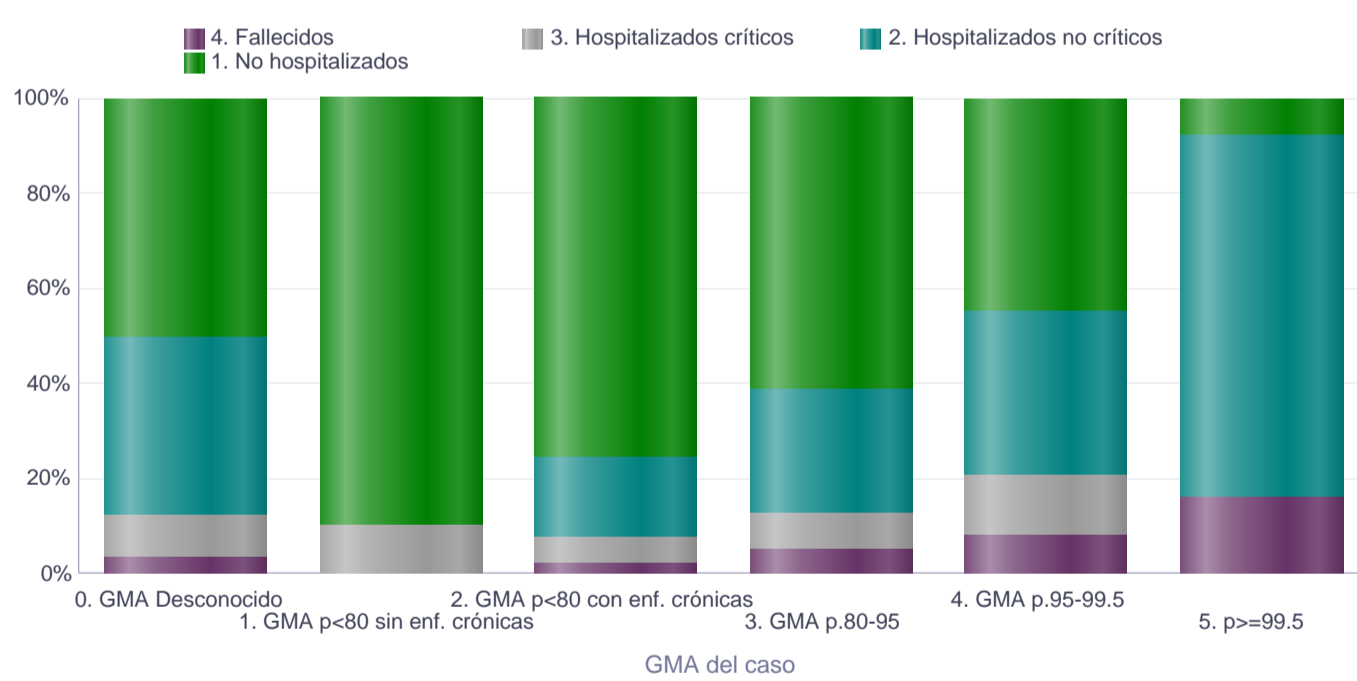
EDAD 0-64 años Total



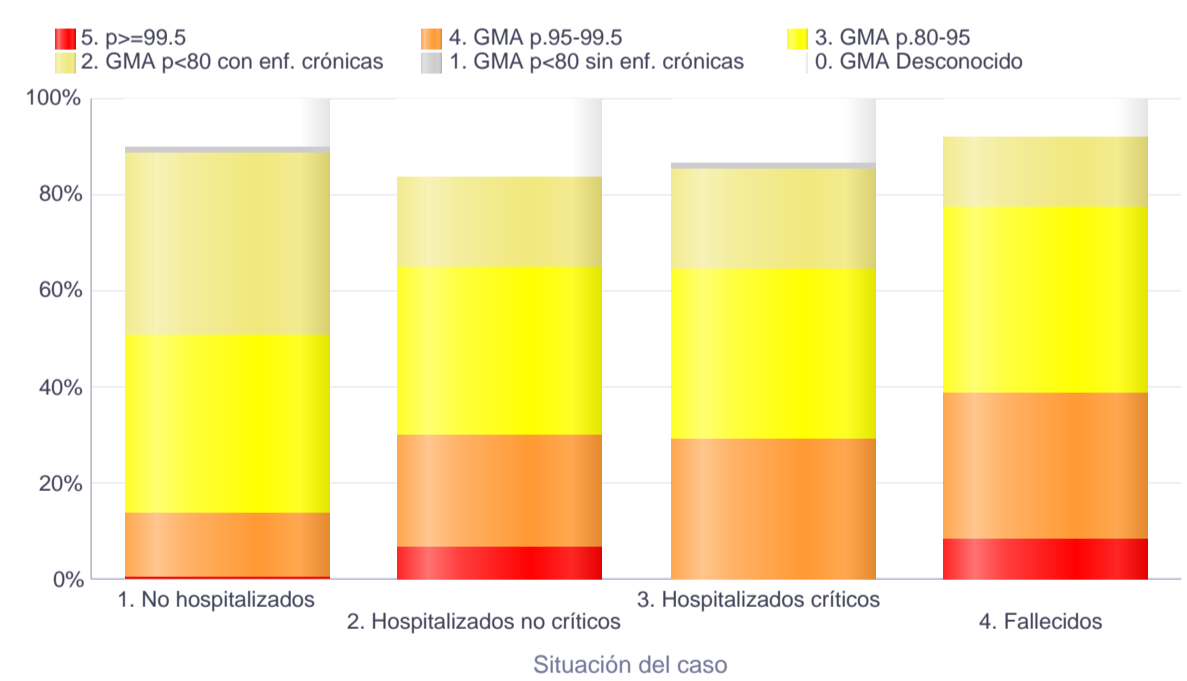
EDAD 0-64 años Total



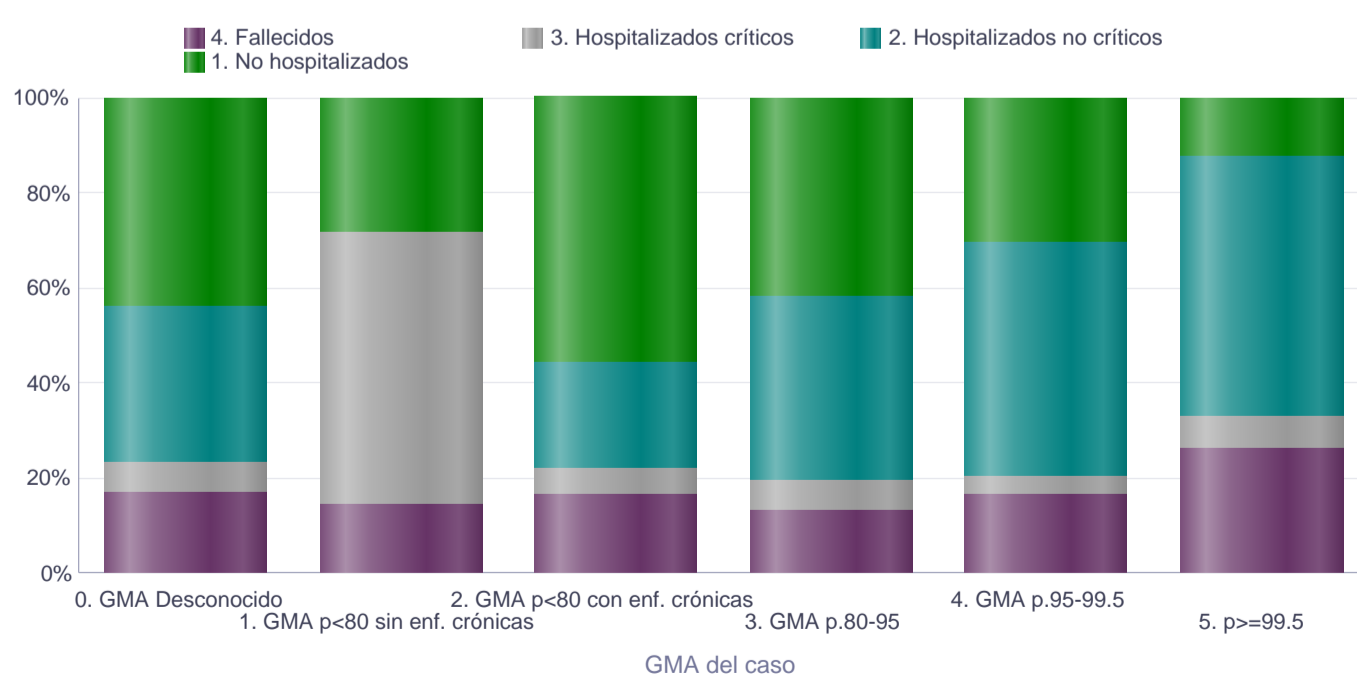
EDAD 65-74 años Total



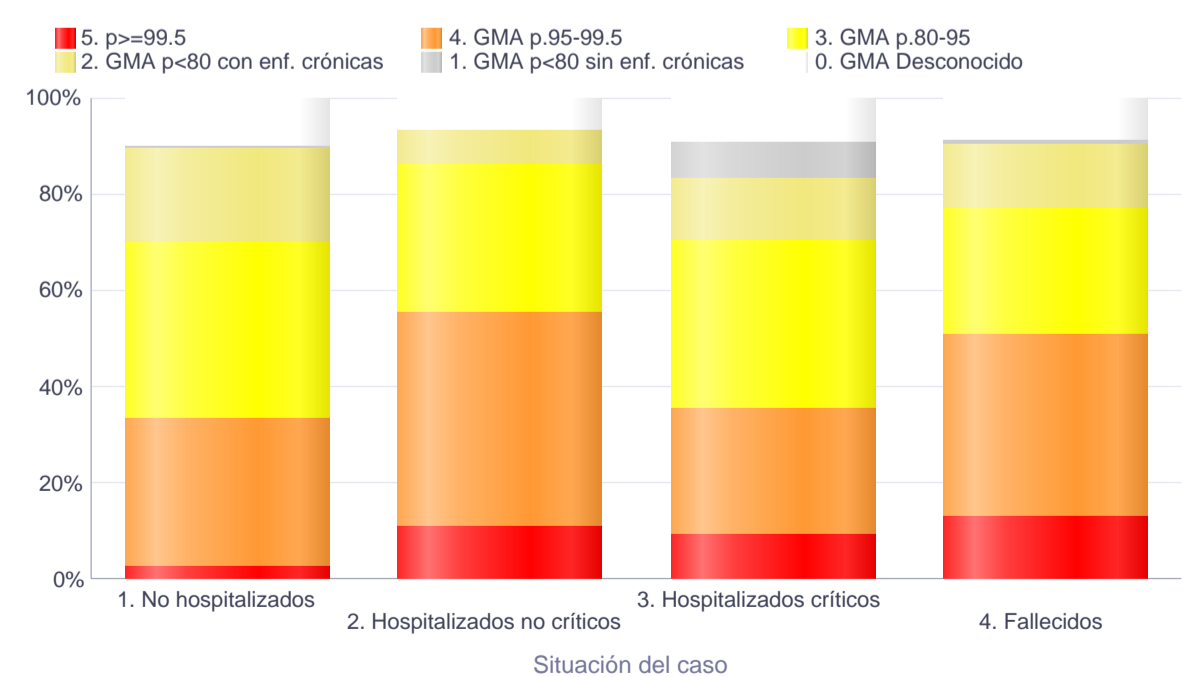
EDAD 65-74 años Total



EDAD 75 o más años Total



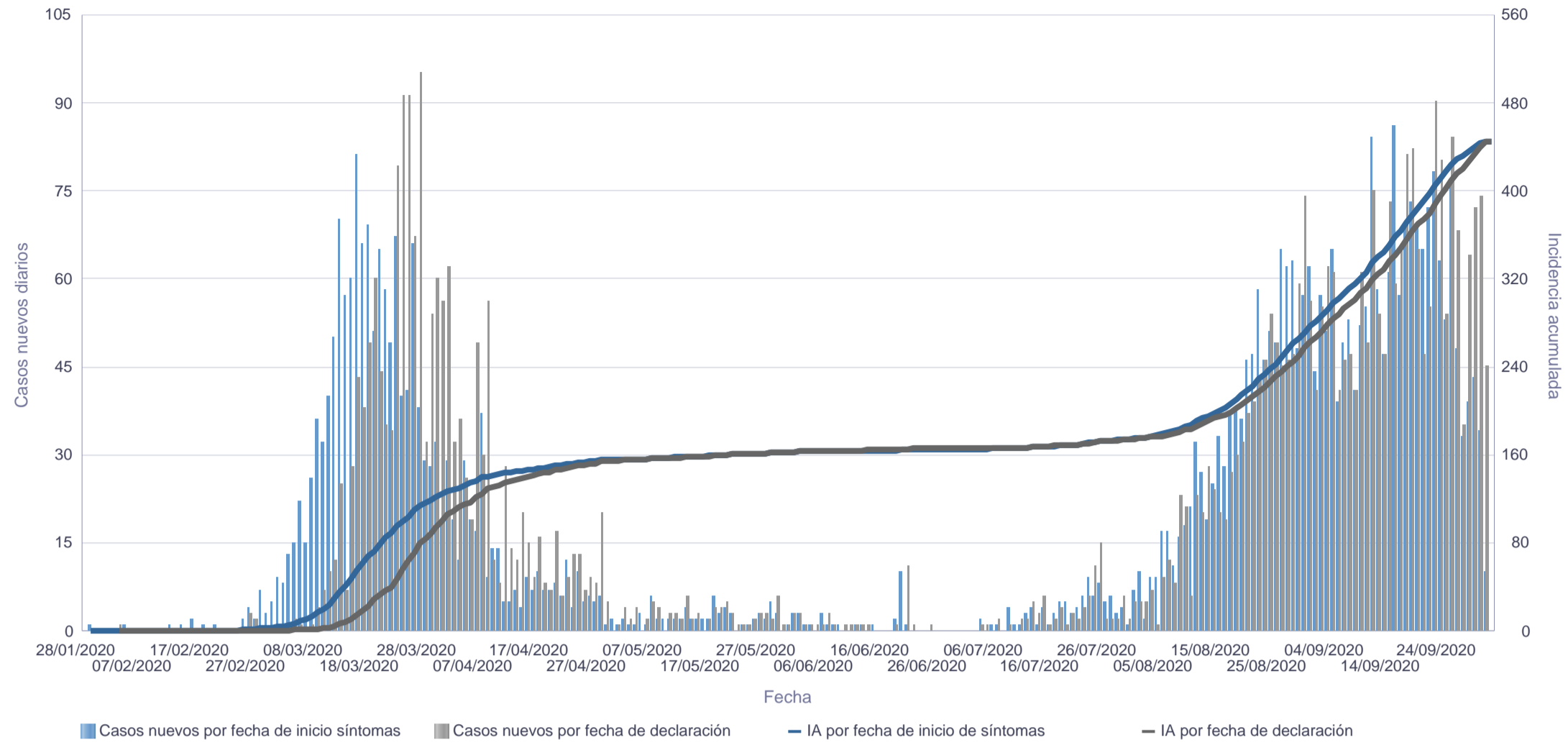
EDAD 75 o más años Total



### Curva epidémica de la provincia de Santa Cruz de Tenerife

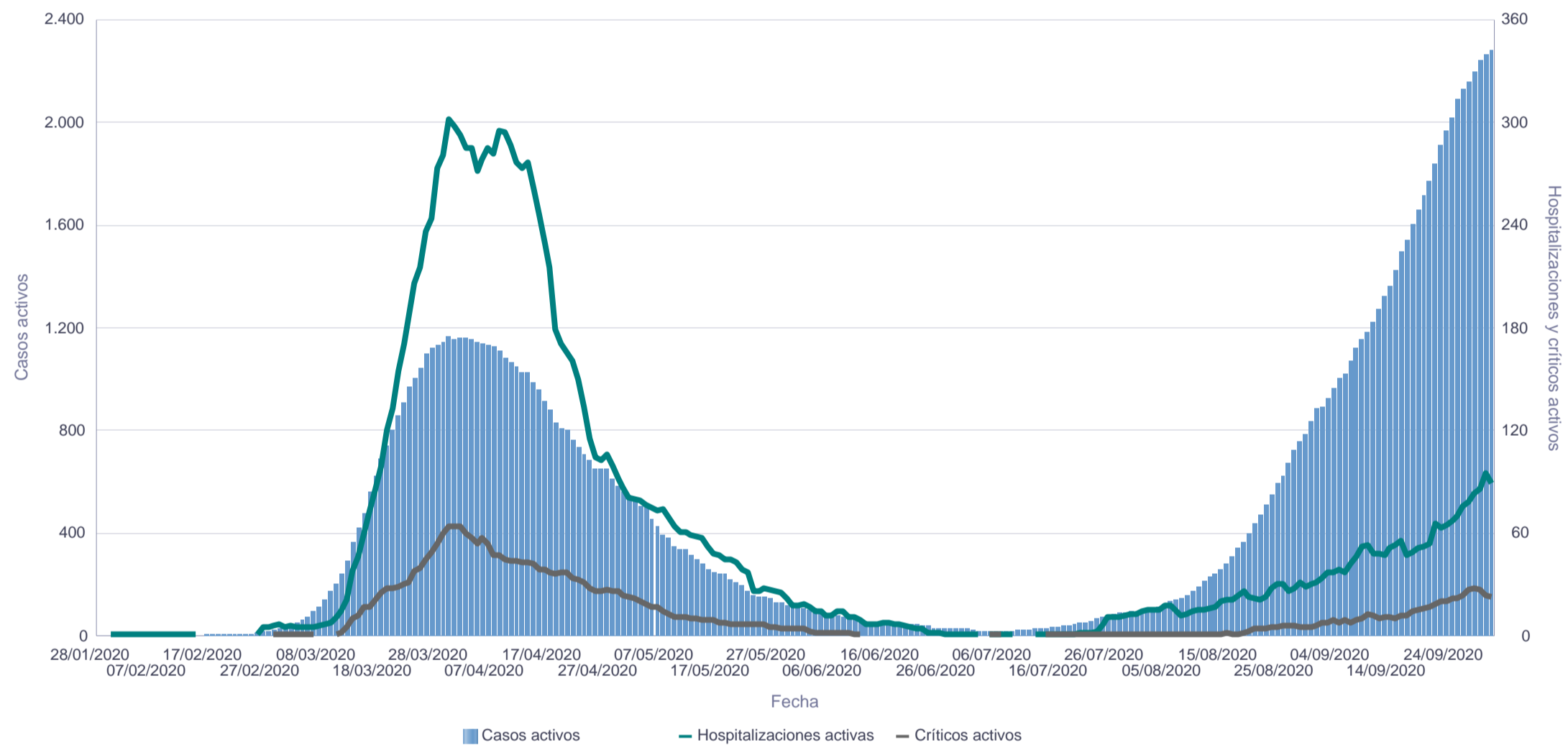
Se representan los casos nuevos diarios de dos maneras a la vez: según su fecha de inicio de síntomas (azul) y según su fecha de declaración (gris) y se calcula en base a cada fecha la incidencia acumulada mediante: número de casos / población \*100.000 habitantes.

**Nota:** Para el cálculo de la incidencia acumulada se ha utilizado la población de 2019 del Instituto Canario de Estadística (ISTAC) a partir de datos del Instituto Nacional de Estadística (INE).



### Casos, hospitalizaciones y críticos activos de la provincia de Santa Cruz de Tenerife

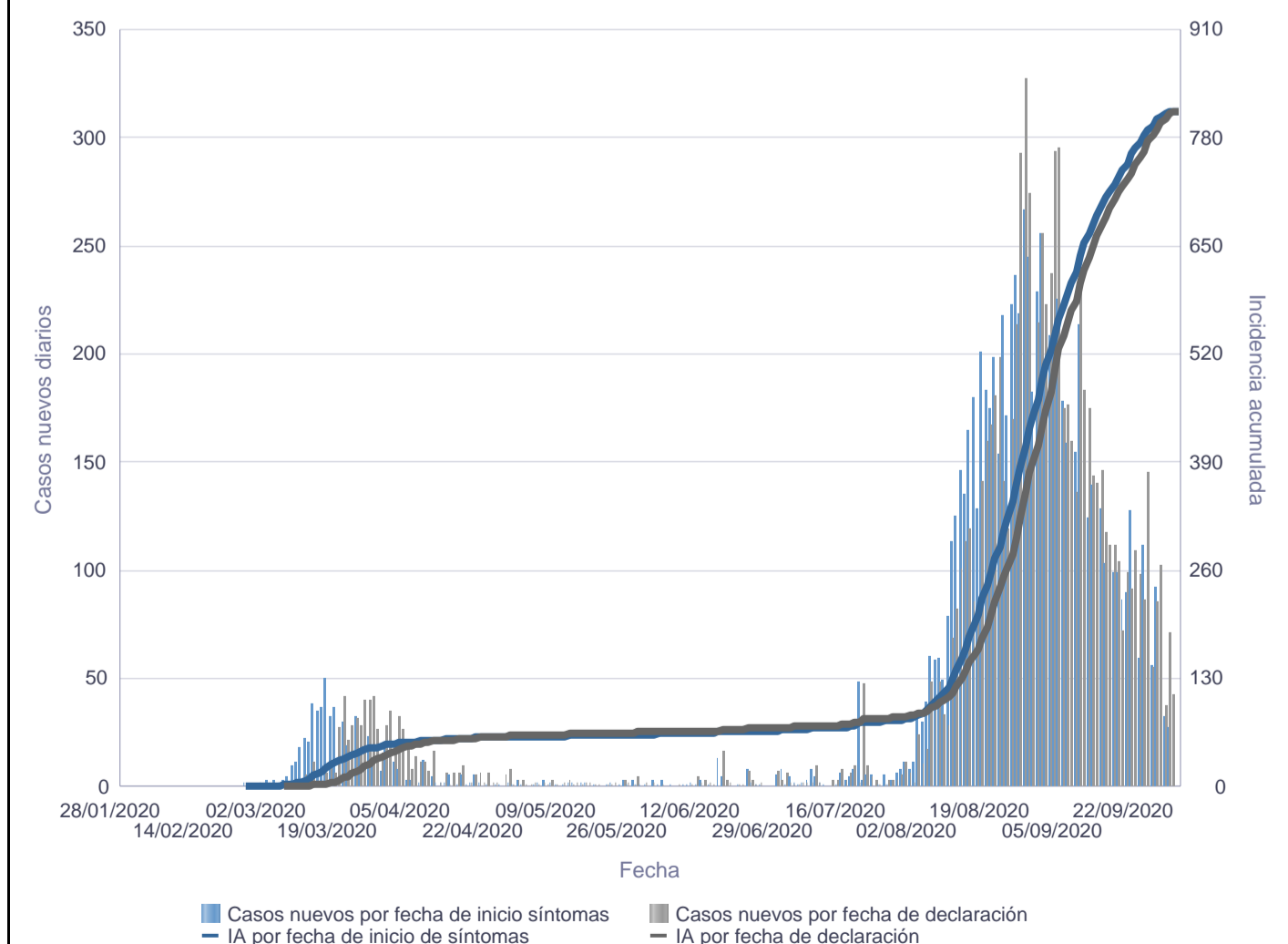
Se representa el número de casos activos de cada día junto a las hospitalizaciones y críticos activos.



### Curva epidémica de la provincia de Las Palmas

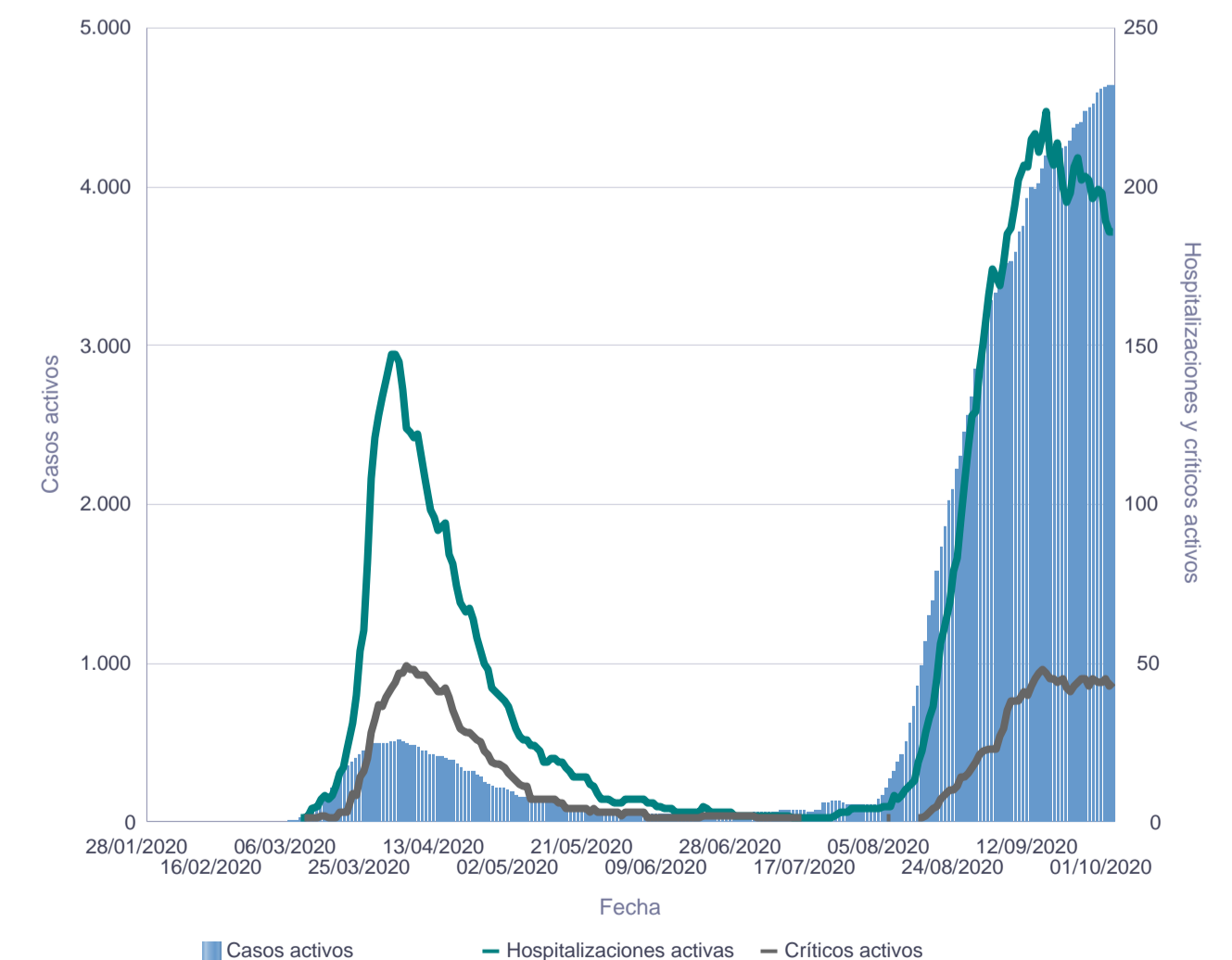
Se representan los casos nuevos diarios de dos maneras a la vez: según su fecha de inicio de síntomas (azul) y según su fecha de declaración (gris) y se calcula en base a cada fecha la incidencia acumulada mediante: número de casos / población \*100.000 habitantes.

**Nota:** Para el cálculo de la incidencia acumulada se ha utilizado la población de 2019 del Instituto Canario de Estadística (ISTAC) a partir de datos del Instituto Nacional de Estadística (INE).



### Casos, hospitalizaciones y críticos activos de la provincia de Las Palmas

Se representa el número de casos activos de cada día junto a las hospitalizaciones y críticos activos.



### Media de días hasta evento de interés

Se calcula la media de días entre el inicio de síntomas y evento de interés: declaración del caso, ingreso hospitalario, ingreso en unidad de críticos y defunción. A la derecha se contabiliza el número de casos con cada evento sobre el que se ha calculado la media de días.

Días hasta declaración	Días hasta hospitalización	Días hasta ingreso en UCI	Días hasta defunción	Declaraciones	Hospitalizaciones	Críticos	Defunciones
4,02	8,03	10,56	18,22	13.689	1.870	357	233

### Defunciones por edad y sexo

Nota: No se contabilizarán defunciones sin fecha

Grupo de edad	Desconocido	Mujer	Varón	Total
0-9 años				
10-19 años				
20-29 años			1	1
30-39 años		3	1	4
40-49 años		1	6	7
50-59 años		9	5	14
60-69 años		11	19	30
70-79 años		21	45	66
80-89 años		37	46	83
90 o más años		19	9	28
Edad desconocida				
<b>Suma Total</b>		<b>101</b>	<b>132</b>	<b>233</b>

### Letalidad y mortalidad

Se han calculado tres índices distintos: letalidad, letalidad ajustada por tiempo y mortalidad. Se definen a continuación:

**-Letalidad:** total de defunciones / total de casos (%). Este índice infraestima la verdadera letalidad porque sólo es adecuado cuando finalice la pandemia.

**-Letalidad ajustada por tiempo:** total de defunciones / total de casos hace 14 días (%). Este índice utiliza los casos que había hace 8 días (tiempo medio entre inicio de síntomas y defunción), es mucho más exacto aunque algo inestable inicialmente porque el número de casos hace 14 días era reducido.

**-Mortalidad:** total de defunciones / población \* 100.000. Este índice calcula el impacto en toda la población, no se limita a los casos. Se ha utilizado la población de 2019 del Instituto Canario de Estadística (ISTAC) a partir de datos del Instituto Nacional de Estadística (INE).

#### LETALIDAD

Grupo de edad	Desconocido	Mujer	Varón	Suma Total
1.- Edad desconocida				
2.- 0-64 años		0,27	0,34	0,31
3.- 65-74 años		3,29	6,15	4,73
4.- 75 años o más		12,76	20,62	16,07
<b>Suma Total</b>		<b>1,45</b>	<b>1,96</b>	<b>1,70</b>

#### LETALIDAD AJUSTADA POR TIEMPO

Grupo de edad	Desconocido	Mujer	Varón	Suma Total
1.- Edad desconocida				
2.- 0-64 años		0,32	0,41	0,36
3.- 65-74 años		3,77	7,19	5,47
4.- 75 años o más		14,5	23,46	18,27
<b>Suma Total</b>		<b>1,7</b>	<b>2,34</b>	<b>2,01</b>

#### MORTALIDAD

Grupo de edad	Desconocido	Mujer	Varón	Suma Total
1.- Edad desconocida				
2.- 0-64 años		1,78	2,19	1,99
3.- 65-74 años		17,28	35,38	25,95
4.- 75 años o más		75,41	129,69	97,46
<b>Suma Total</b>		<b>9,29</b>	<b>12,38</b>	<b>10,82</b>

### Personal sanitario

Se define como personal sanitario a las personas que están trabajando en un centro sanitario. Se representa el personal en función de grupo de edad decenal y sexo.

Grupos de edad	Sexo		Total
	Mujer	Varón	
0-9 años			
20-29 años	70	22	92
30-39 años	128	37	165
40-49 años	134	39	173
50-59 años	91	37	128
60-69 años	22	16	38
70-79 años			
80-89 años			
<b>Suma Total</b>	<b>445</b>	<b>151</b>	<b>596</b>

### Casos relacionados con la atención sanitaria

Este apartado está siendo estudiado en detalle y se mostrará de nuevo lo antes posible.

### Hospitalizaciones y estancias

Se representan las hospitalizaciones activas tanto en planta como en unidades de críticos y las estancias totales en planta y en unidad de críticos por hospital. Las hospitalizaciones activas incluyen las de UCI.

Provincia	Hospital de ingreso	Hospitalizaciones activas (incluye UCI)	UCI activos	Estancias (incluye UCI)	Estancia UCI
Las Palmas	C.H.U.I. Materno Infantil	91	17	3.316,55	1.264,45
	H. Doctor José Molina Orosa	10	2	1.175	328
	H.G.de Fuerteventura Virgen de la Peña	5	2	395	167
	H.I.de Lanzarote			6	
	H.U.de Gran Canaria Doctor Negrín	72	21	4.222,16	1.609,11
	Hospiten Roca			15	
	Otros	12	1	435	16
Santa Cruz de Tenerife	C.H.U.Nuestra Señora de la Candelaria	37	9	4.809,48	1.498,35
	H.G.de La Palma			379	107
	H.I.Nuestra Señora de los Reyes			26	
	H.Nuestra Señora de Guadalupe	1		97	
	H.San Juan de Dios	1		1.216	
	H.U.de Canarias	41	12	5.645,87	1.210,79
	Hospital del Sur (CHUNSC)			26	
	Otros	7	2	364	33
_Otros		3		65	
<b>Suma Total</b>		<b>280</b>	<b>66</b>	<b>22.193,06</b>	<b>6.233,71</b>

### Síntomas

Se presentan los casos por sexo y el porcentaje de casos que presentan cualquiera de los siguientes síntomas:

SEXO	Casos	Fiebre	Escalofríos	Dolor de garganta	Tos	Dificultad respiratoria	Distrés respiratorio	Neumonía	Otros cuadros respiratorios graves	Vómitos	Diarrea	Fallo renal agudo
Desconocido	1											
Mujer	6.855	31,77	17,24	23,98	35,1	9,61	0,57	4,49	0,63	4,29	14,89	0,22
Varón	6.637	38,6	18,46	18,5	32,39	9,58	0,68	5,94	0,75	2,32	11,98	0,47

### PCR por días

Se analiza el total de pruebas rt-PCR diarias en todos los laboratorios de los hospitales canarios hasta el **27/08/2020 incluido**.

En las distintas gráficas se muestra:

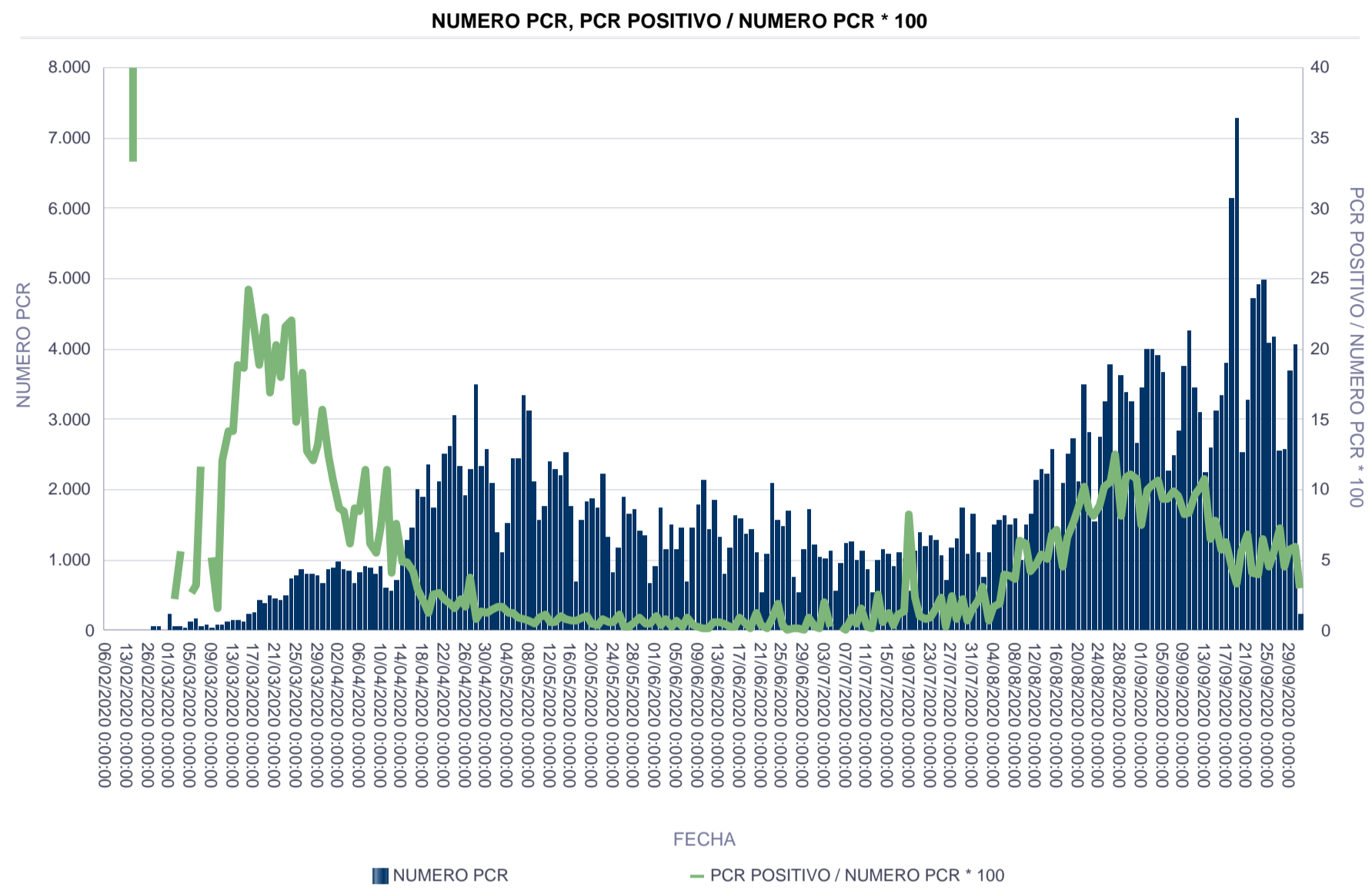
- El total de rt-PCR por hospital y día.
- El total de rt-PCR de la comunidad autónoma por día.
- El porcentaje de rt-PCR positivas por día.
- El total de personas con al menos una rt-PCR por día.
- El porcentaje de rt-PCR positivas por día usando una rt-PCR por persona (se toma la primera muestra positiva y se descarta el resto si esa persona se hizo más rt-PCR).

**El total de rt-PCR realizadas ha sido de: 242196.**

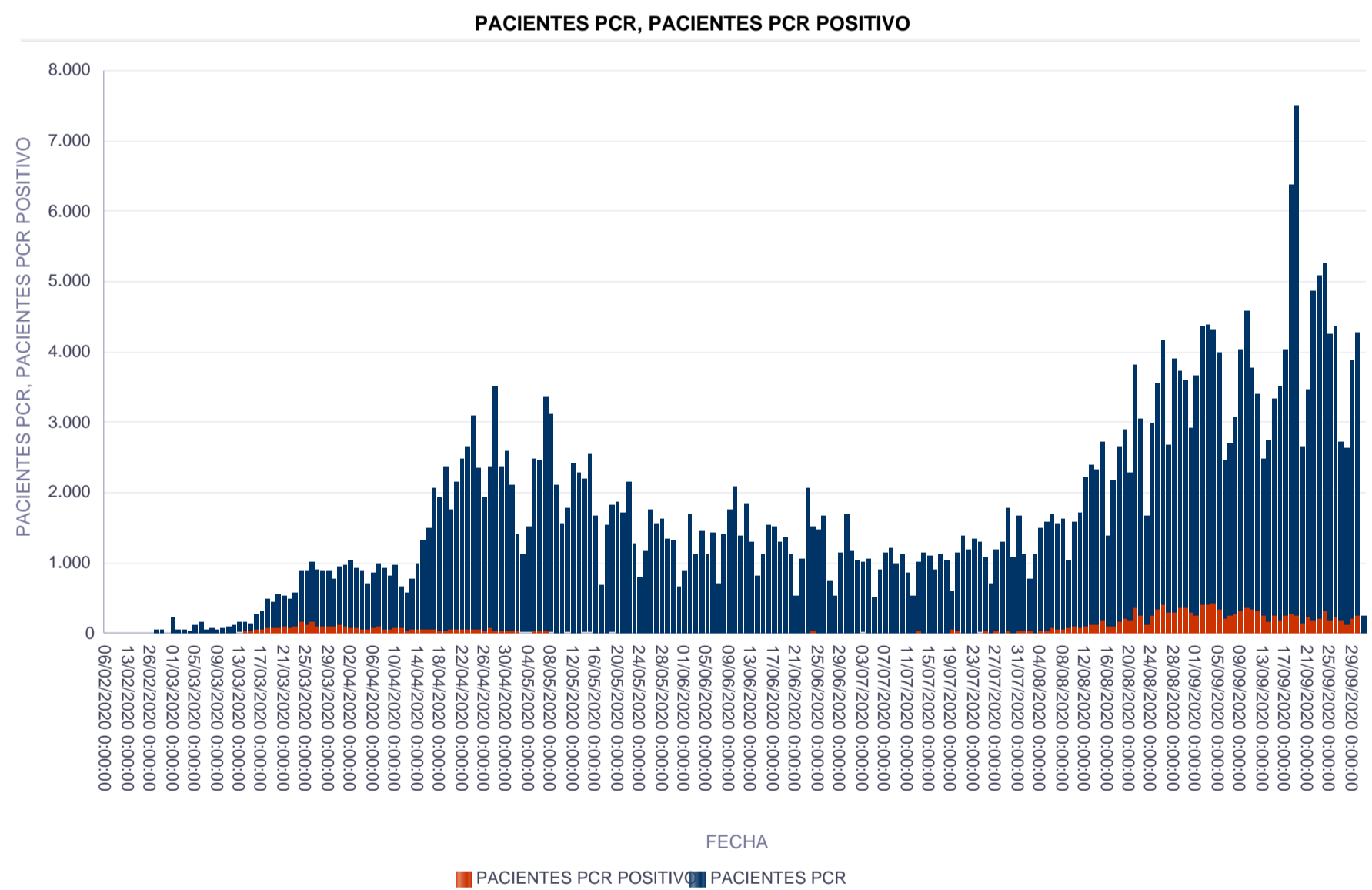
**El total de personas a las que se le ha realizado al menos una rt-PCR es de: 180739.**

Se muestra en una tabla el número y frecuencia de rt-PCR por persona. [b]Nota[b]: el porcentaje de positivos se ha calculado sólo cuando se disponía de al menos 5 rt-PCR al día.

### Total PCR



### Pacientes PCR

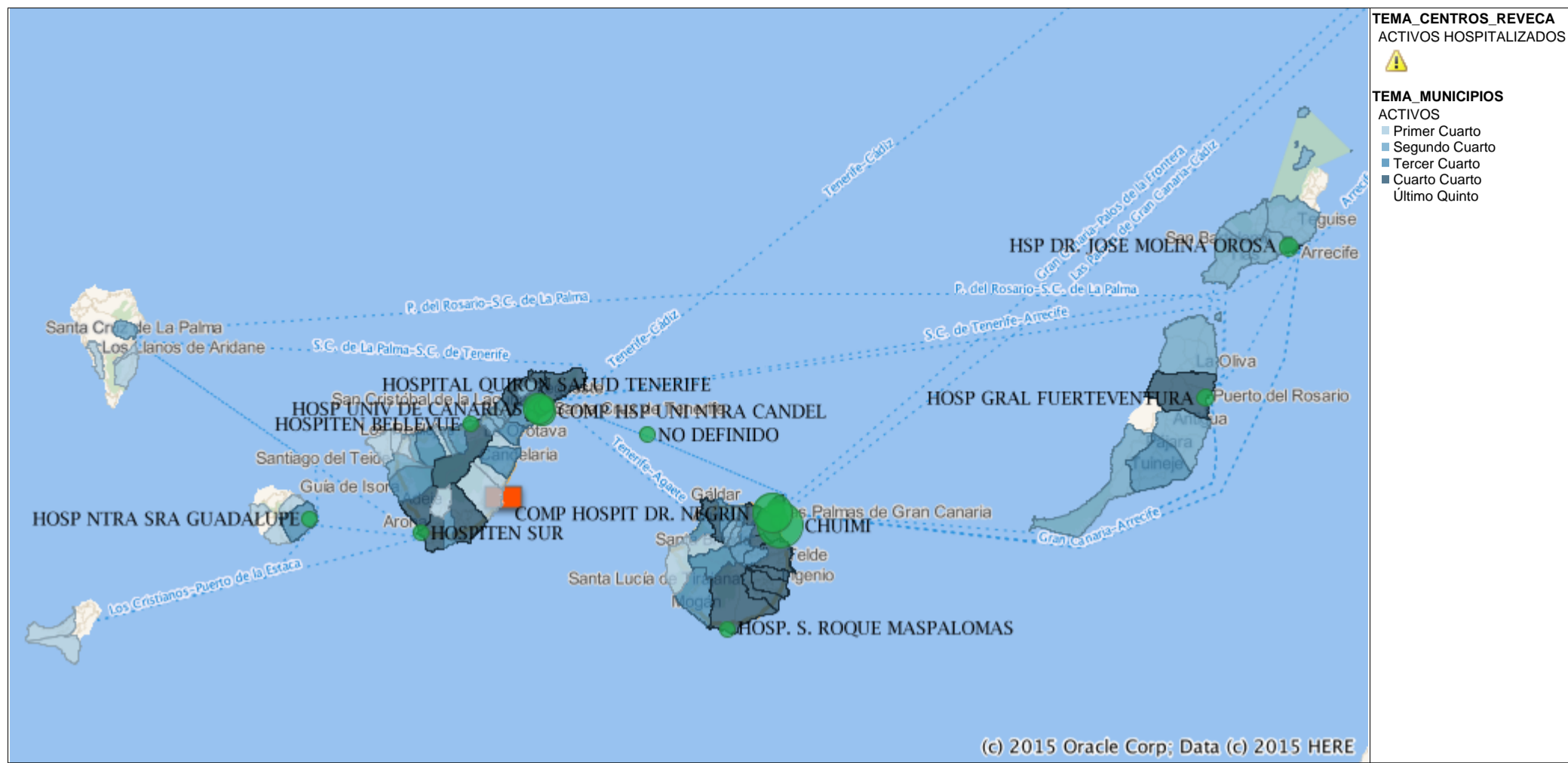


### Resumen pruebas

CENTRO DECLARANTE	NUMERO DE PRUEBAS	NUMERO PCR	NUMERO DE PACIENTES	PACIENTES PCR
COMPLEJO HOSPITAL UNIVERSITARIO NTRA. SRA. DE CANDELARIA	121.179	107.382	81.797	79.498
COMPLEJO HOSPITALARIO UNIVERSITARIO DE CANARIAS	87.903	72.888	53.110	52.954
COMPLEJO HOSPITALARIO UNIVERSITARIO DOCTOR NEGRÍN	77.418	63.486	51.552	49.444
COMPLEJO HOSPITALARIO UNIVERSITARIO INSULAR-MATERNO INFANTIL	78.453	74.012	58.328	56.782
HOSPITAL DOCTOR JOSÉ MOLINA OROSA	28.743	23.228	19.776	17.997
HOSPITAL GENERAL DE FUERTEVENTURA	15.244	8.719	7.190	7.053
HOSPITAL GENERAL DE LA GOMERA	3.249	3.243	2.611	2.611
HOSPITAL GENERAL DE LA PALMA	13.924	11.684	9.278	8.679
HOSPITAL INSULAR NTRA. SRA. DE LOS REYES	1.742	1.656	1.216	1.210
<b>Suma Total</b>	<b>427.855</b>	<b>366.298</b>	<b>265.685</b>	<b>259.301</b>

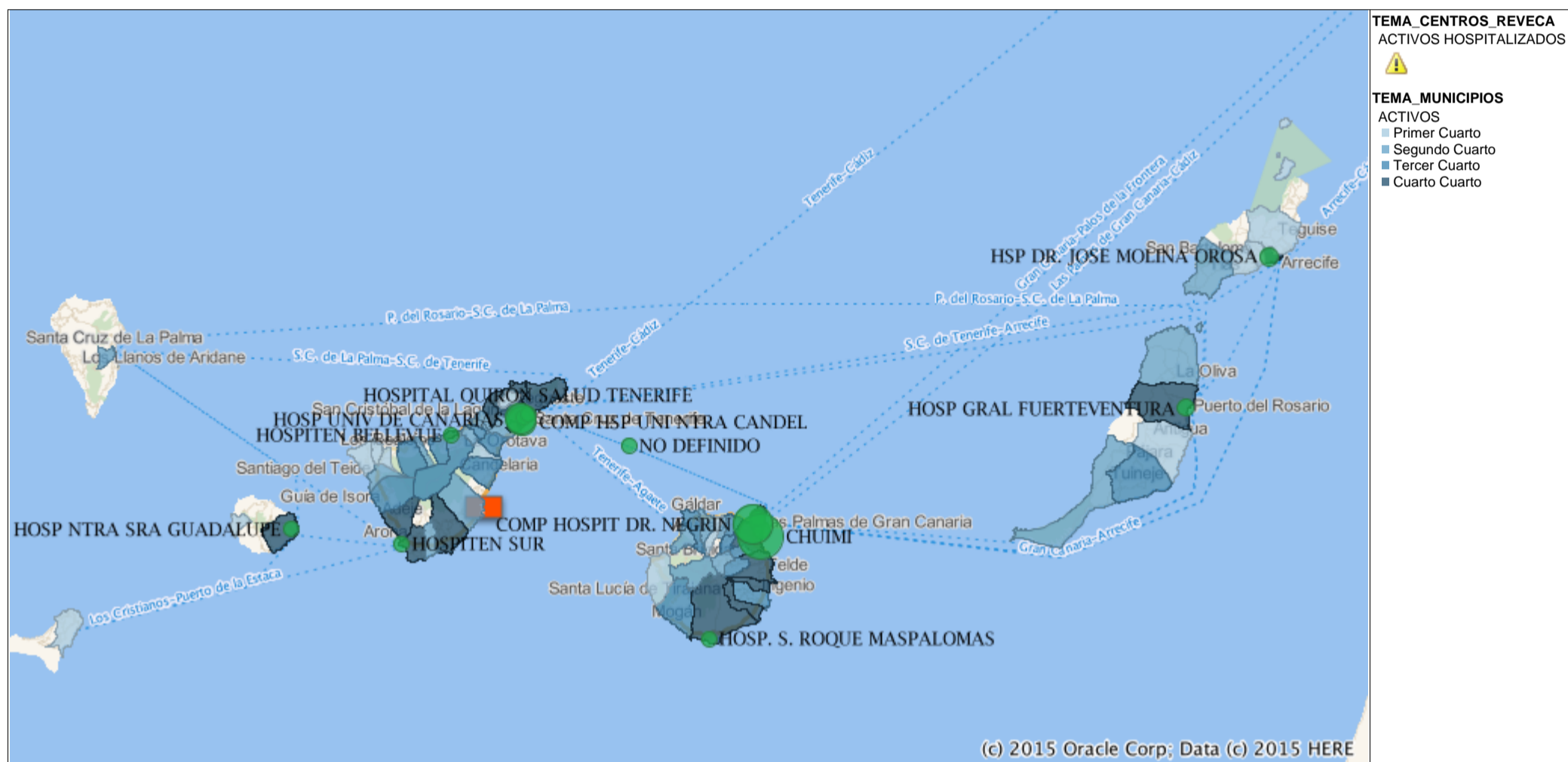
**Mapa de casos activos según municipio de residencia**

Se muestran los casos en función del municipio de residencia de los mismos. En la tabla "Casos activos según municipio de residencia y municipio del centro declarante" de la página 4 de este mismo informe se detalla el número de casos según el municipio de residencia.



**Mapa de casos activos según municipio del centro declarante**

Se muestran los casos en función del municipio del centro declarante de los mismos. En la tabla "Casos activos según municipio de residencia y municipio del centro declarante" de la página 4 de este mismo informe se detalla el número de casos según el municipio de declaración del centro.



### Casos activos domiciliarios en función de municipio de residencia y municipio de declaración

De los datos de tarjeta sanitaria se saca la residencia del caso y se le asigna al municipio de residencia. Por otra parte, en función del centro al que acuda el caso cuando es diagnosticado de COVID-19 o si su muestra es remitida a un hospital de referencia, se asigna el caso al municipio de declaración. Por tanto se representan los casos en función de estos dos municipios y se calcula también la incidencia acumulada (casos/población \* 100.000 habitantes) usando como referencia la población de 2019 del Instituto Canario de Estadística (ISTAC) a partir de datos del Instituto Nacional de Estadística (INE).

Área declarante	Municipio declarante	Activos en domicilio	IA	Área de residencia	Municipio de residencia	Activos en domicilio	IA		
Desconocido	DESCONOCIDO			Desconocido	DESCONOCIDO				
	NODEF				NODEF		253		
El Hierro	EL PINAR			El Hierro	EL PINAR	1	53,48		
	FRONTERA				FRONTERA	1	24,43		
	VALVERDE	1	19,98		VALVERDE				
Fuerteventura	ANTIGUA	3	24,08	Fuerteventura	ANTIGUA	20	160,5		
	BETANCURIA				BETANCURIA				
	LA OLIVA	7	26,34		LA OLIVA	8	30,1		
	PAJARA	8	37,93		PAJARA	17	80,6		
	PUERTO DEL ROSARIO	109	267,46		PUERTO DEL ROSARIO	70	171,77		
	TUINEJE	17	111,54		TUINEJE	33	216,52		
Gran Canaria	AGAETE	11	196,92	Gran Canaria	AGAETE	31	554,96		
	AGÜIMES	21	66,42		AGÜIMES	96	303,61		
	ARTENARA				ARTENARA	1	93,55		
	ARUCAS	29	76,04		ARUCAS	144	377,58		
	FIRGAS	9	120,72		FIRGAS	34	456,07		
	GALDAR	36	148,5		GALDAR	93	383,63		
	INGENIO	50	159,64		INGENIO	171	545,96		
	LAS PALMAS DE G.C.	3.546	933,34		LAS PALMAS DE G.C.	2.100	552,74		
	MOGAN	19	94,66		MOGAN	49	244,12		
	MOYA	4	51,98		MOYA	19	246,88		
	SAN BARTOLOME DE TIRAJANA	73	136,59		SAN BARTOLOME DE TIRAJANA	282	527,66		
	SAN NICOLAS DE TOLentino	1	13,33		SAN NICOLAS DE TOLentino	4	53,3		
	SANTA BRIGIDA	32	175,22		SANTA BRIGIDA	80	438,04		
	SANTA LUCIA DE TIRAJANA	147	200,47		SANTA LUCIA DE TIRAJANA	454	619,14		
	STA. Mª DE GUIA DE G.C.	10	72,2		STA. Mª DE GUIA DE G.C.	58	418,77		
	TEJEDA	8	419,07		TEJEDA	29	1.519,12		
	TELDE	106	103,27		TELDE	376	366,3		
	TEROR	13	103,84		TEROR	55	439,33		
	VALLESECO				VALLESECO	11	293,41		
	VALSEQUILLO DE G.C.	19	203,43		VALSEQUILLO DE G.C.	71	760,17		
	VEGA DE SAN MATEO	4	52,94		VEGA DE SAN MATEO	34	449,97		
	La Gomera	AGULO				La Gomera	AGULO		
		ALAJERO					ALAJERO	1	49,58
HERMIGUA				HERMIGUA					
S. SEBASTIAN DE LA GOMERA		41	450,9	S. SEBASTIAN DE LA GOMERA	36		395,91		
VALLE GRAN REY		3	65,73	VALLE GRAN REY	3		65,73		
La Palma	BARLOVENTO			La Palma	BARLOVENTO				
	BREÑA ALTA	8	111,05		BREÑA ALTA				
	BREÑA BAJA				BREÑA BAJA	2	35,15		
	EL PASO				EL PASO				
	FUENCALIENTE DE LA PALMA				FUENCALIENTE DE LA PALMA				
	GARAFIA				GARAFIA				
	LOS LLANOS DE ARIDANE				LOS LLANOS DE ARIDANE	2	9,77		
	PUNTAGORDA				PUNTAGORDA				
	PUNTALLANA				PUNTALLANA				
	SAN ANDRES Y SAUCES				SAN ANDRES Y SAUCES				
	SANTA CRUZ DE LA PALMA				SANTA CRUZ DE LA PALMA	5	31,81		
	TAZACORTE				TAZACORTE				
	TIJARAFE				TIJARAFE				
VILLA DE MAZO			VILLA DE MAZO	3	61,95				
Lanzarote	ARRECIFE	136	215,91	Lanzarote	ARRECIFE	95	150,82		
	HARIA				HARIA				
	SAN BARTOLOME	1	5,31		SAN BARTOLOME	9	47,83		
	TEGUISE				TEGUISE	9	40,28		
	TIAS	2	9,92		TIAS	15	74,37		
	TINAJO				TINAJO	6	95,56		
	YAIZA	6	36,21		YAIZA	11	66,38		
Tenerife	ADEJE	59	123,25	Tenerife	ADEJE	71	148,32		
	ARAFO	1	18,01		ARAFO	3	54,04		
	ARICO	8	100,15		ARICO	4	50,08		
	ARONA	58	71,41		ARONA	127	156,37		
	BUENAVISTA DEL NORTE	1	20,93		BUENAVISTA DEL NORTE	3	62,79		
	CANDELARIA	21	75,04		CANDELARIA	48	171,52		
	EL ROSARIO	10	57,57		EL ROSARIO	61	351,18		
	EL SAUZAL	6	67,16		EL SAUZAL	26	291,02		
	EL TANQUE	2	72,39		EL TANQUE	2	72,39		
	FASNIA				FASNIA				
	GARACHICO				GARACHICO	5	102,65		
	GRANADILLA DE ABONA	58	115,66		GRANADILLA DE ABONA	118	235,31		
	GUIA DE ISORA	27	126,36		GUIA DE ISORA	30	140,4		
	GUIMAR	14	69,34		GUIMAR	26	128,78		
	ICOD DE LOS VINOS	16	68,81		ICOD DE LOS VINOS	35	150,51		
	LA GUANCHA	5	90,58		LA GUANCHA	2	36,23		
	LA MATANZA DE ACENTEJO	4	44,15		LA MATANZA DE ACENTEJO	10	110,36		
	LA OROTAVA	27	64,24		LA OROTAVA	74	176,07		
	LA VICTORIA DE ACENTEJO	23	250,41		LA VICTORIA DE ACENTEJO	26	283,07		
	LOS REALEJOS	25	68,68		LOS REALEJOS	39	107,14		
	LOS SILOS	1	21,31		LOS SILOS	1	21,31		
	PUERTO DE LA CRUZ	37	121,44		PUERTO DE LA CRUZ	37	121,44		
	S. CRISTOBAL DE LA LAGUNA	478	303,49		S. CRISTOBAL DE LA LAGUNA	345	219,04		
	SAN JUAN DE LA RAMBLA				SAN JUAN DE LA RAMBLA	10	207,13		
	SAN MIGUEL DE ABONA	12	57,45		SAN MIGUEL DE ABONA	31	148,42		
	SANTA CRUZ DE TENERIFE	1.179	568,71		SANTA CRUZ DE TENERIFE	527	254,21		
	SANTA URSULA	7	47,69		SANTA URSULA	23	156,69		
	SANTIAGO DEL TEIDE	9	81		SANTIAGO DEL TEIDE	20	180		
	TACORONTE	45	186,46		TACORONTE	100	414,35		
	TEGUESTE	3	26,56		TEGUESTE	18	159,38		
	VILAFLOR				VILAFLOR	2	119,98		
	<b>Suma Total</b>		<b>6.616</b>		<b>307,24</b>	<b>Suma Total</b>		<b>6.616</b>	<b>307,24</b>

### Metodología

Dado el aumento diario de casos se considera prioritaria la declaración de los mismos. [b]/[b] Esto se traduce en los que no se tiene la fecha de inicio de síntomas, provisionalmente se utiliza la fecha de positivo de la PCR. La automatización del envío de información sobre defunciones, ingreso en UCI y hospitalización garantiza la fiabilidad de la misma, si bien las altas epidemiológicas están sobreestimadas debido a cambios de criterio y altas hospitalarias. Deben interpretarse los datos en relación al periodo de estudio: personas que dieron positivo a una PCR para SARS-CoV-2 hasta las **06:00 horas del 01/10/2020**. La asignación geográfica del caso se hará en función de la procedencia de la muestra. Cuando este parámetro no esté disponible se asignará el caso al hospital de referencia que procesa la muestra, lo cual explica la ligera infraestimación de los casos en las islas menores, y sobreestimación en las islas capitalinas. Para solventar esto se utiliza también el municipio de residencia de tarjeta sanitaria. Por ahora no se están contemplando sospechas de COVID-19 a las que no se les ha tomado PCR, ni sospechas de COVID-19 en las que el resultado de las PCR ha sido negativo para este análisis, aspecto que se intentará incluir lo antes posible. Desde el 05/04/2020 se cambia el formato del informe. Desde el 29/04/2020 se produce la carga de pruebas e información clínica sobre ingresos, ingresos en UCI y defunciones de manera automática.

### Fe de erratas

-En el informe del 05/04/2020 en el apartado de "Casos activos según municipio de residencia y municipio del centro declarante" se contabilizaron los casos activos que nunca habían requerido hospitalización, se corrige para que contabilicen todos los casos activos en domicilio, incluidos los casos activos con alta hospitalaria.  
-Los informes desde el día 29/04/2020 al 02/05/2020 se han realizado con datos de rt-PCR del día previo hasta las 06:00am, por lo que se corrige independientemente de la nota de la cabecera.