

INFORME DIARIO DE SITUACIÓN DEL COVID-19 EN LA COMUNIDAD AUTÓNOMA DE CANARIAS

En este informe se incluye a todas las personas diagnosticadas de COVID-19 (a partir de ahora, casos) mediante criterio microbiológico (**detección de ARN de SARS-CoV-2 mediante rt-PCR**) en la Comunidad Autónoma de Canarias hasta las **24:00 horas del 04/10/2020**, y se actualiza la información del mismo a las 14:00 del día en curso.

La ventana temporal comienza el **28 de enero**, día antes de que la primera persona con COVID-19 diagnosticada en Canarias, iniciara síntomas. Se considera hospitalización a la asignación de cama en un centro hospitalario; así la atención en los servicios de urgencias sin ingreso y las hospitalizaciones a domicilio, no se consideran hospitalizaciones propiamente dichas.

Nota 1: Para la contabilización de casos, si no se dispone transitoriamente de la fecha de declaración no se incluyen en el presente conteo de casos.

Nota 2: Desde el informe del 29/04/2020 se ha actualizado retrospectivamente los datos mediante la automatización de envíos acumulados de datos clínicos y microbiológicos por parte de los hospitales que realizan rt-PCR, lo cual ha permitido también pasar de dar los datos de rt-PCR de dos días antes.

Situación actual

Se representan los casos cerrados y activos. El cierre epidemiológico del caso se produce cuando se cumple criterio de recuperación (PCR negativa o 14 días tras inicio de síntomas) o fallecimiento. El resto de casos se consideran activos, y pueden encontrarse en domicilio u hospitalizados en unidad de críticos o no.

Se ha desagregado por área de salud, aunque se contabilizan agregados en el total. Además se ha representado en la tabla de la izquierda los casos según el área al que pertenece el centro que ha declarado el caso y en la tabla de la derecha el área al que pertenecen según la residencia del caso.

Situación actual según área de declaración

Área según declaración	Activos			Cerrados		Suma Total
	Domiciliarios	Hospitalizados		Fallecidos	Recuperados	
		En planta	UCI			
1. Tenerife	2.426	84	22	130	1.971	4.633
2. Gran Canaria	4.001	139	32	95	3.370	7.637
3. La Palma	7			3	157	167
4. Lanzarote	112	4	2	8	966	1.092
5. Fuerteventura	175	3	3	2	449	632
6. La Gomera	42	1	1		29	73
7. El Hierro	1				44	45
Área desconocida					1	1
Suma Total	6.764	231	60	238	6.987	14.280

Situación actual según área de residencia

Área según residencia	Activos			Cerrados		Suma Total
	Domiciliarios	Hospitalizados		Fallecidos	Recuperados	
		En planta	UCI			
1. Tenerife	2.102	76	20	125	1.843	4.166
2. Gran Canaria	4.067	137	31	92	3.330	7.657
3. La Palma	10			7	147	164
4. Lanzarote	109	5	2	9	894	1.019
5. Fuerteventura	180	3	3	2	459	647
6. La Gomera	38	2	2		27	69
7. El Hierro	2	1			36	39
Área desconocida	256	7	2	3	251	519
Suma Total	6.764	231	60	238	6.987	14.280

Distribución por edad y sexo

Se utilizan grupos de edad decenales y un grupo para 90 o más años. Se muestra el porcentaje de casos por sexo y totales en cada grupo de edad.

Nota: para la desagregación por edad y sexo es necesaria la fecha de inicio de síntomas de los casos. Si algún caso transitoriamente no dispone de esta información no se incluye en el conteo de la tabla.

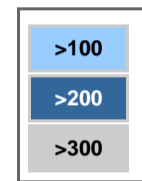
Grupo de edad	Casos			Porcentaje			Total	Total
	Desconocido	Mujer	Varón	Desconocido	Mujer	Varón		
0-9 años		325	343		4,5%	4,9%	668	4,7%
10-19 años		552	622		7,6%	8,9%	1.174	8,2%
20-29 años	1	1.263	1.285	100,0%	17,4%	18,3%	2.549	17,9%
30-39 años		1.284	1.207		17,7%	17,2%	2.491	17,5%
40-49 años		1.278	1.227		17,6%	17,5%	2.505	17,6%
50-59 años		1.055	1.006		14,6%	14,3%	2.061	14,4%
60-69 años		694	677		9,6%	9,6%	1.371	9,6%
70-79 años		417	443		5,8%	6,3%	860	6,0%
80-89 años		281	181		3,9%	2,6%	462	3,2%
90 o más años		98	29		1,4%	0,4%	127	0,9%
Edad desconocida	2				0,0%		2	0,0%
Suma Total	1	7.249	7.020	100,0%	100,0%	100,0%	14.270	100,0%

Incidencia acumulada por edad y sexo

Se utilizan grupos de edad decenales y un grupo para 90 o más años. Se muestra la incidencia acumulada (casos entre población por 100.000 habitantes) por sexo y totales en cada grupo de edad.

Nota: Se ha utilizado la población de 2019 del Instituto Canario de Estadística (ISTAC) a partir de datos del Instituto Nacional de Estadística (INE).

Grupo de edad	Mujer	Varón	Total
0-9 años	379,15	379,41	379,29
10-19 años	510,69	544,37	528
20-29 años	1.016,32	1.027,47	1.021,91
30-39 años	810,22	770,26	790,35
40-49 años	672,78	622,11	646,97
50-59 años	623,08	593,82	608,45
60-69 años	597,47	610,95	604,05
70-79 años	524,13	646,89	580,92
80-89 años	607,24	614,2	609,95
90 o más años	1.021,37	700,65	924,71
Edad desconocida			
Suma Total	666,62	658,55	662,63



Mediana de edad según sexo y tipo de caso

Desconocido

Tipo de caso	Casos	Mediana
1. No hospitalizados	1	
Suma Total	1	

Mujer

Tipo de caso	Casos	Mediana
0. En estudio	10	53
1. No hospitalizados	6.352	40
2. Hospitalizados no críticos	677	65
3. Hospitalizados críticos	109	65
4. Fallecidos	101	80
Suma Total	7.249	42

Varón

Tipo de caso	Casos	Mediana
0. En estudio	23	37
1. No hospitalizados	5.932	37
2. Hospitalizados no críticos	735	63
3. Hospitalizados críticos	194	64
4. Fallecidos	137	77
Suma Total	7.021	41

Todas las Secciones

Tipo de caso	Casos	Mediana
0. En estudio	33	43
1. No hospitalizados	12.285	38
2. Hospitalizados no críticos	1.412	64
3. Hospitalizados críticos	303	64
4. Fallecidos	238	77
Suma Total	14.271	42

Morbilidad según número de patologías previas

Se clasifican los casos en función de la demanda de asistencia sanitaria (sin ingreso, ingreso no crítico e ingreso crítico) y de si han fallecido de todos los casos acumulados. Se contabilizan las siguientes patologías para clasificar según la morbilidad preexistente descrita a la derecha de la tabla.

Nota 1: No se ha clasificado el caso según la demanda de atención sanitaria si se desconoce si ha tenido ingreso hospitalario y/o ingreso en unidad de críticos.

Nota 2: La evaluación de la morbilidad sólo se ha hecho cuando la información sobre sus antecedentes médicos está disponible.

Nº de patologías	No hospitalizados	Porcentaje	Hospitalizados no críticos	Porcentaje	Hospitalizados críticos	Porcentaje	Fallecidos	Porcentaje	Casos evaluados	Total de casos
0	896	7,3%	119	8,4%	27	8,9%	9	3,8%	1.051	1.051
1	1.797	14,6%	373	26,4%	90	29,7%	48	20,2%	2.308	2.308
2	586	4,8%	301	21,3%	67	22,1%	82	34,5%	1.036	1.036
3	149	1,2%	134	9,5%	28	9,2%	45	18,9%	356	356
4	30	0,2%	39	2,8%	9	3,0%	19	8,0%	97	97
5	1	0,0%	6	0,4%	3	1,0%	5	2,1%	15	15
6	1	0,0%	2	0,1%						3
7			1	0,1%			1	0,4%		2
Desconocido	8.856	71,9%	438	31,0%	79	26,1%	29	12,2%	9.402	9.411
Suma Total	12.316	100,0%	1.413	100,0%	303	100,0%	238	100,0%	14.270	14.280

Patologías evaluadas:

- Diabetes mellitus
- Enfermedad cardiovascular crónica (incluida hipertensión arterial)
- Enfermedad hepática crónica
- Enfermedad pulmonar crónica
- Enfermedad renal crónica
- Enfermedad neurológica o neuromuscular
- Inmunodeficiencia incluyendo VIH
- Cáncer.

Morbilidad según GMA por tipo de caso, grupo de edad y sexo

Se clasifican los casos según su Grupo de Morbilidad Ajustada (GMA), un indicador muy utilizado en Atención Primaria que proporciona información sobre la morbilidad de cada caso. Para facilitar su interpretación se han conservado los colores originales utilizados por DragoAP. Además se ha clasificado cada caso en función de la demanda de asistencia sanitaria (no hospitalizado, hospitalizado no crítico y hospitalizado crítico) y de si ha fallecido. Se han clasificado los casos según menor de 65 años, 65-74 años y más de 74 años.

Nota: El GMA es desconocido si el caso no tiene tarjeta sanitaria o lleva mucho tiempo si estar adscrito a un cupo médico, entre otras razones.

Nota: Para más información sobre el proyecto GMA puede consultarse el artículo original en abierto en: <https://www.elsevier.es/es-revista-atencion-primaria-27-articulo-los-grupos-morbilidad-ajustados-nuevo-S0212656716302104>

Se muestran 3 tablas en función del grupo de edad (0-64 años, 65-74 años y 75 o más años) y se clasifica en filas según el percentil de GMA y en columnas según la demanda asistencial (no hospitalización, hospitalización no crítica y hospitalización crítica) y si ha fallecido, mostrando tanto el número de casos como el porcentaje de percentil de GMA para cada columna.

0-64 años											
GMA	Total	Evaluados	No hospitalizados	%	Hospitalizados	%	Críticos	%	Fallecidos	%	
1. <80 sin enf. crónicas	1.651	15,5%	1.587	16,1%	56	8,8%	6	4,1%	1	3,0%	
2. <80 con enf. crónicas	7.550	70,7%	7.139	72,4%	329	51,9%	65	44,8%	11	33,3%	
3. 80-95	1.284	12,0%	1.036	10,5%	183	28,9%	53	36,6%	12	36,4%	
4. 95-99.5	189	1,8%	102	1,0%	59	9,3%	20	13,8%	8	24,2%	
5. >=99.5	11	0,1%	2	0,0%	7	1,1%	1	0,7%	1	3,0%	
GMA desconocido	1.556		1.428		102		19		5		
Suma Total	12.241	100,0%	11.294	100,0%	736	100,0%	164	100,0%	38	100,0%	

65-74 años											
GMA	Total	Evaluados	No hospitalizados	%	Hospitalizados	%	Críticos	%	Fallecidos	%	
1. <80 sin enf. crónicas	10	1,0%	9	1,5%			1	1,4%			
2. <80 con enf. crónicas	327	33,9%	247	41,0%	56	23,0%	17	23,3%	7	15,2%	
3. 80-95	401	41,6%	252	41,9%	100	41,0%	29	39,7%	20	43,5%	
4. 95-99.5	200	20,7%	92	15,3%	67	27,5%	26	35,6%	15	32,6%	
5. >=99.5	27	2,8%	2	0,3%	21	8,6%			4	8,7%	
GMA desconocido	122		60		46		12		4		
Suma Total	1.087	100,0%	662	100,0%	290	100,0%	85	100,0%	50	100,0%	

75 o más años											
GMA	Total	Evaluados	No hospitalizados	%	Hospitalizados	%	Críticos	%	Fallecidos	%	
1. <80 sin enf. crónicas	7	0,8%	2	0,6%			4	8,0%	1	0,7%	
2. <80 con enf. crónicas	126	14,4%	70	21,7%	29	8,0%	7	14,0%	20	14,7%	
3. 80-95	310	35,5%	131	40,6%	120	33,0%	19	38,0%	40	29,4%	
4. 95-99.5	356	40,7%	110	34,1%	174	47,8%	15	30,0%	56	41,2%	
5. >=99.5	75	8,6%	10	3,1%	41	11,3%	5	10,0%	19	14,0%	
GMA desconocido	78		37		23		4		14		
Suma Total	952	100,0%	360	100,0%	387	100,0%	54	100,0%	150	100,0%	

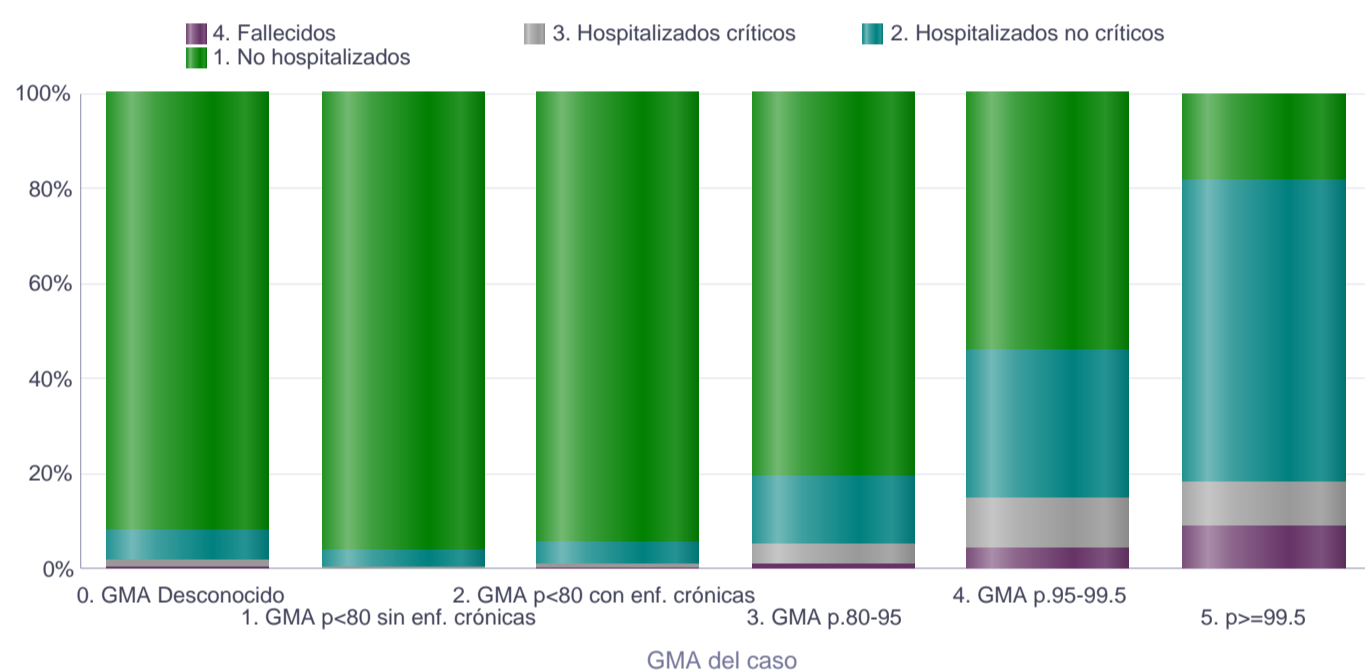
GMA según situación del caso por grupo de edad

Se muestra una gráfica para cada grupo de edad (0-64 años, 65-74 años y 75 o más años) en barras cada grupo de percentil de GMA y en colores en cada una el porcentaje para cada situación del caso según la demanda de asistencia sanitaria (no hospitalizado, hospitalización no crítica y hospitalización crítica) o si ha fallecido.

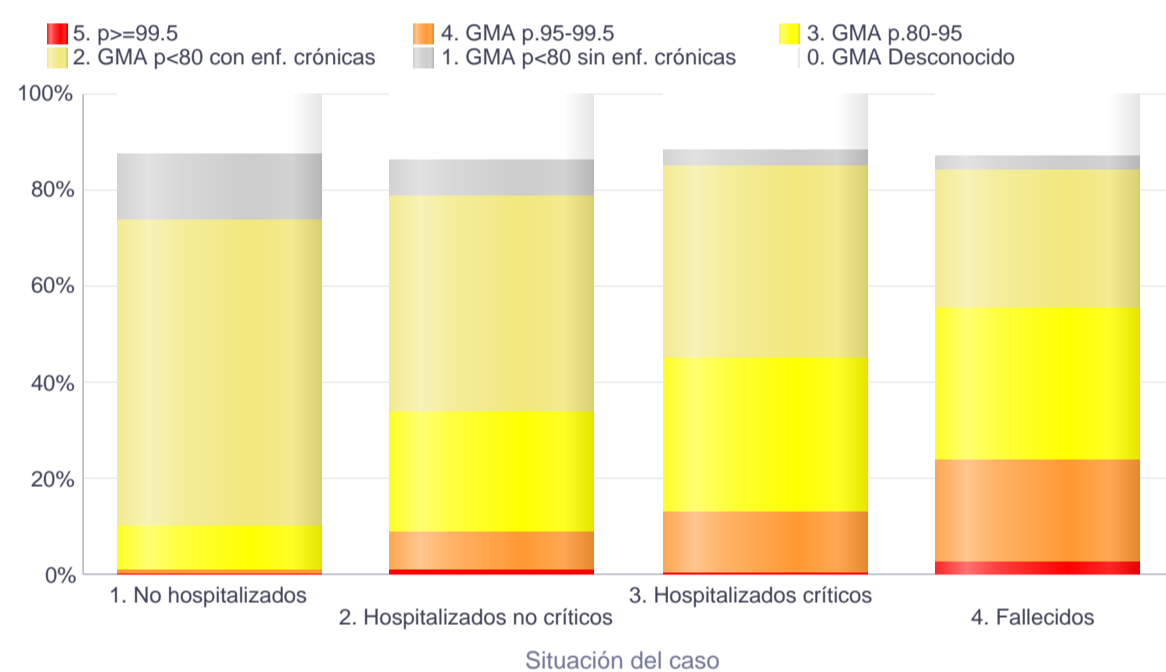
Situación del caso según GMA y grupo de edad

Se muestra una gráfica para cada grupo de edad (0-64 años, 65-74 años y 75 o más años) en barras cada situación del caso según la demanda de asistencia sanitaria (no hospitalizado, hospitalización no crítica y hospitalización crítica) o si ha fallecido y en colores en cada una el porcentaje para cada grupo de percentil de GMA.

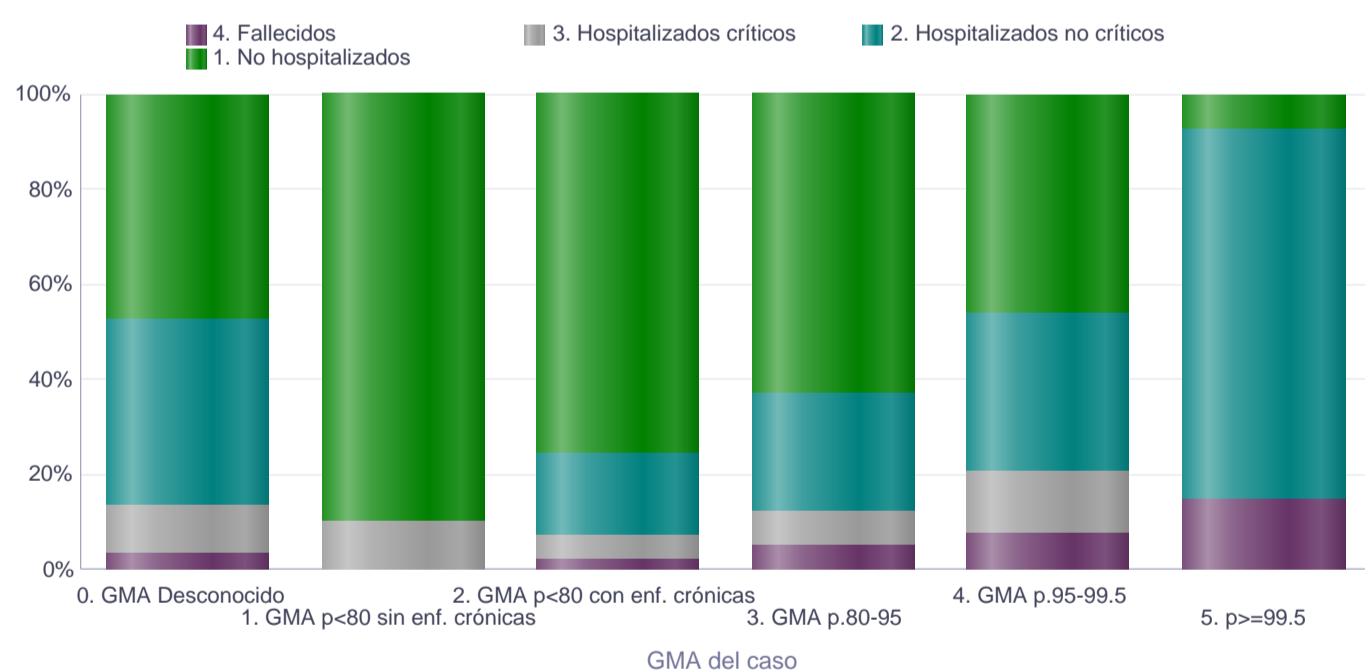
EDAD 0-64 años Total



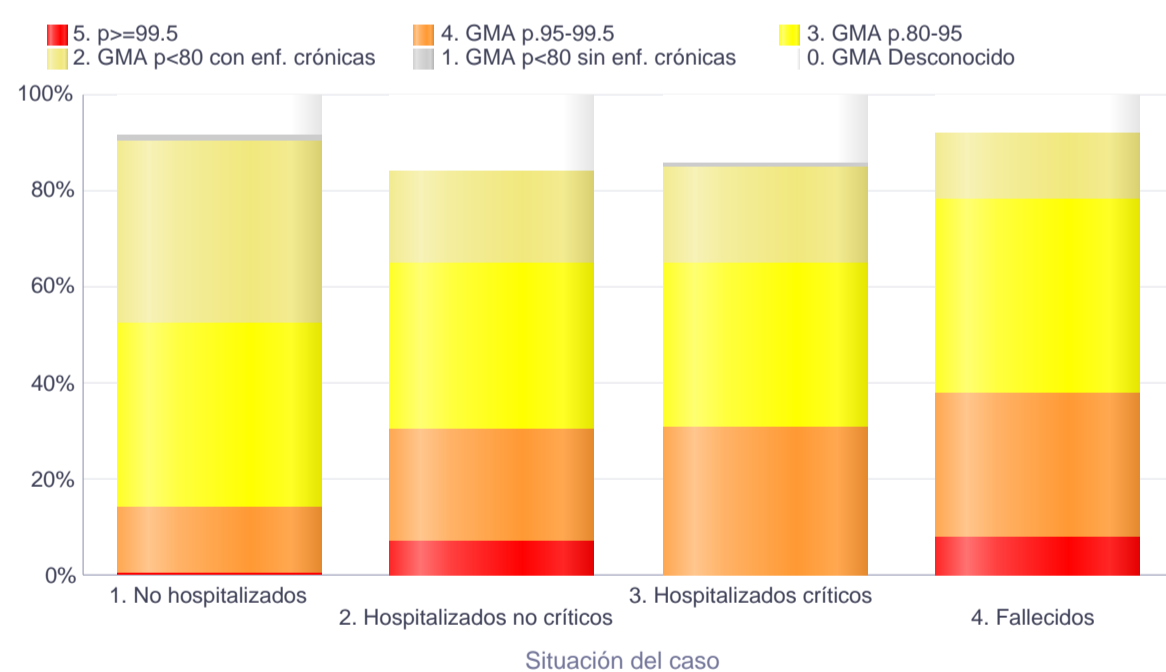
EDAD 0-64 años Total



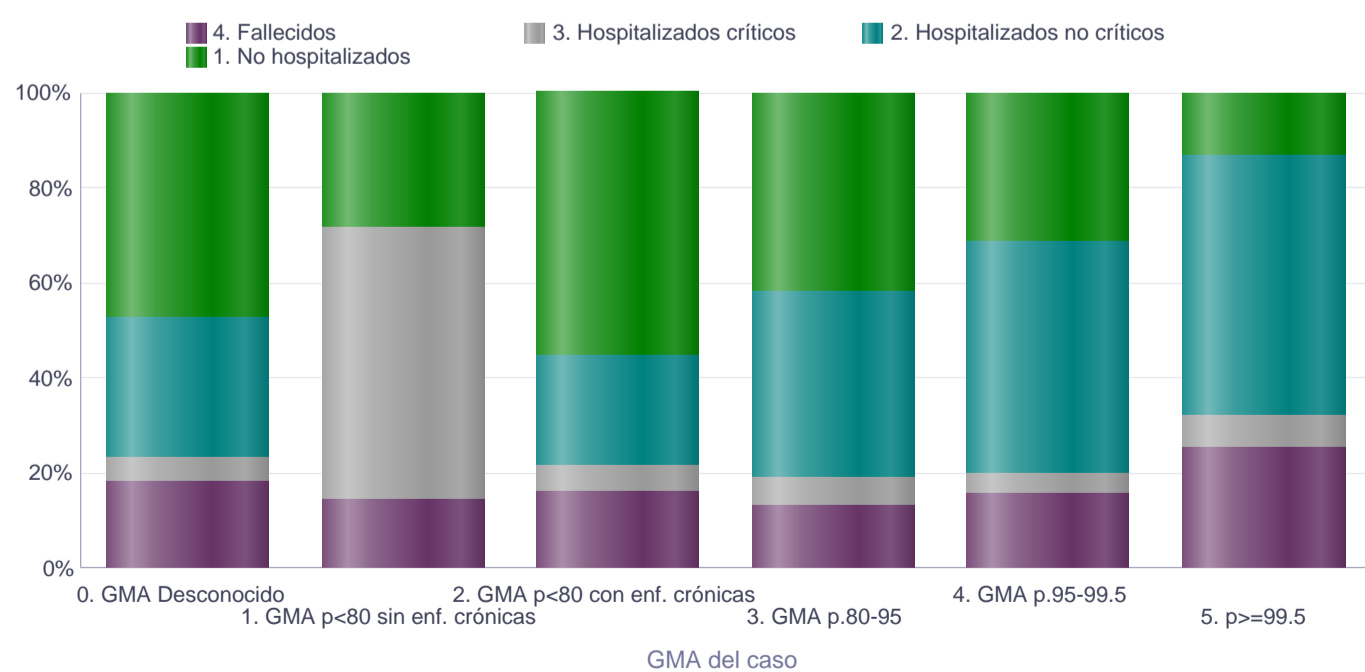
EDAD 65-74 años Total



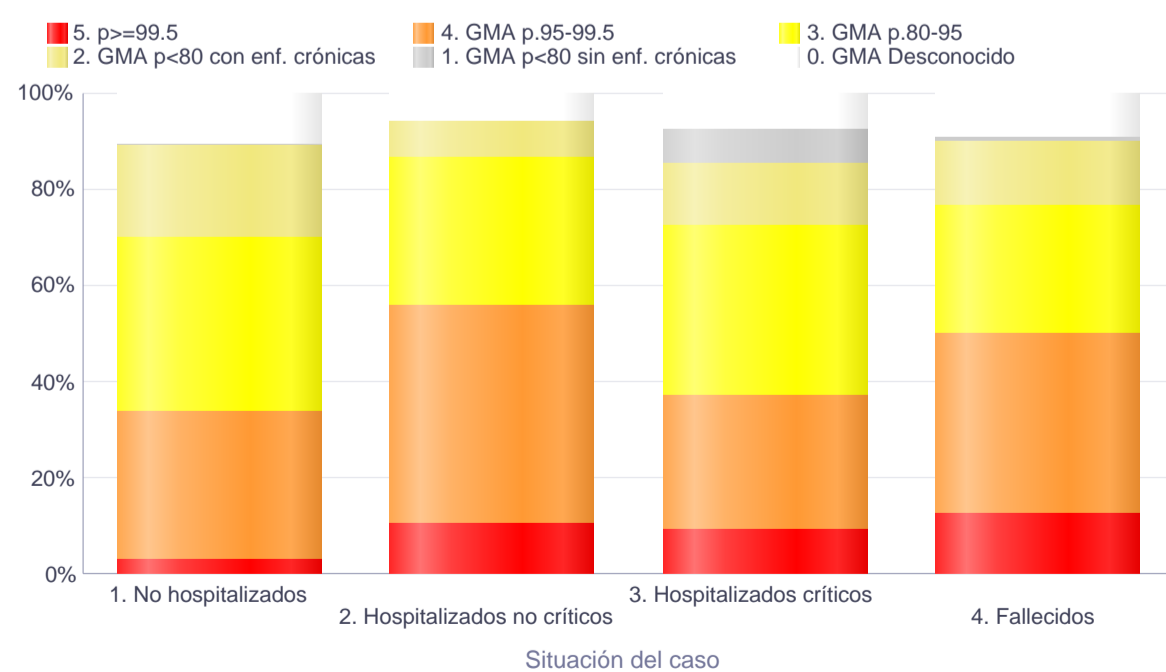
EDAD 65-74 años Total



EDAD 75 o más años Total



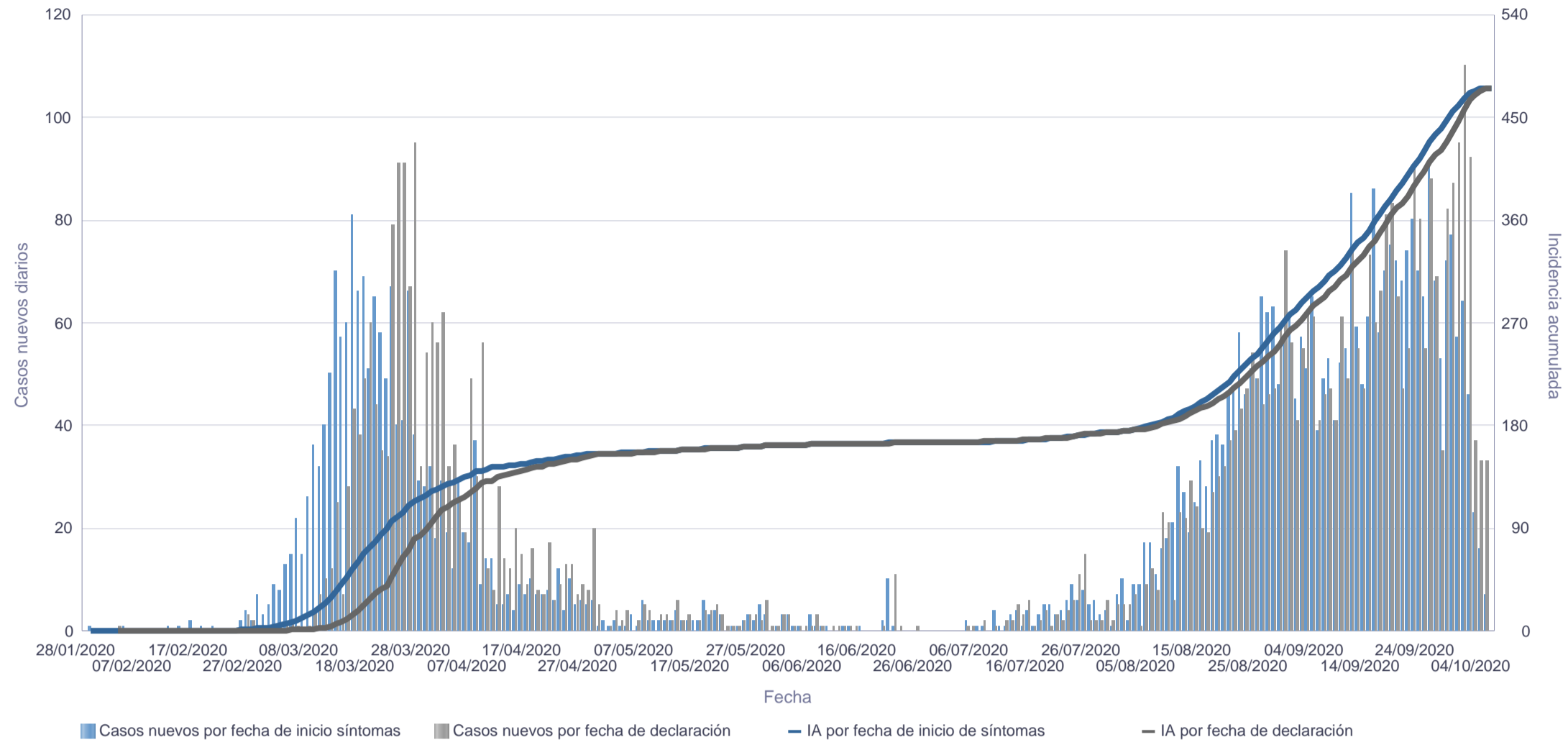
EDAD 75 o más años Total



Curva epidémica de la provincia de Santa Cruz de Tenerife

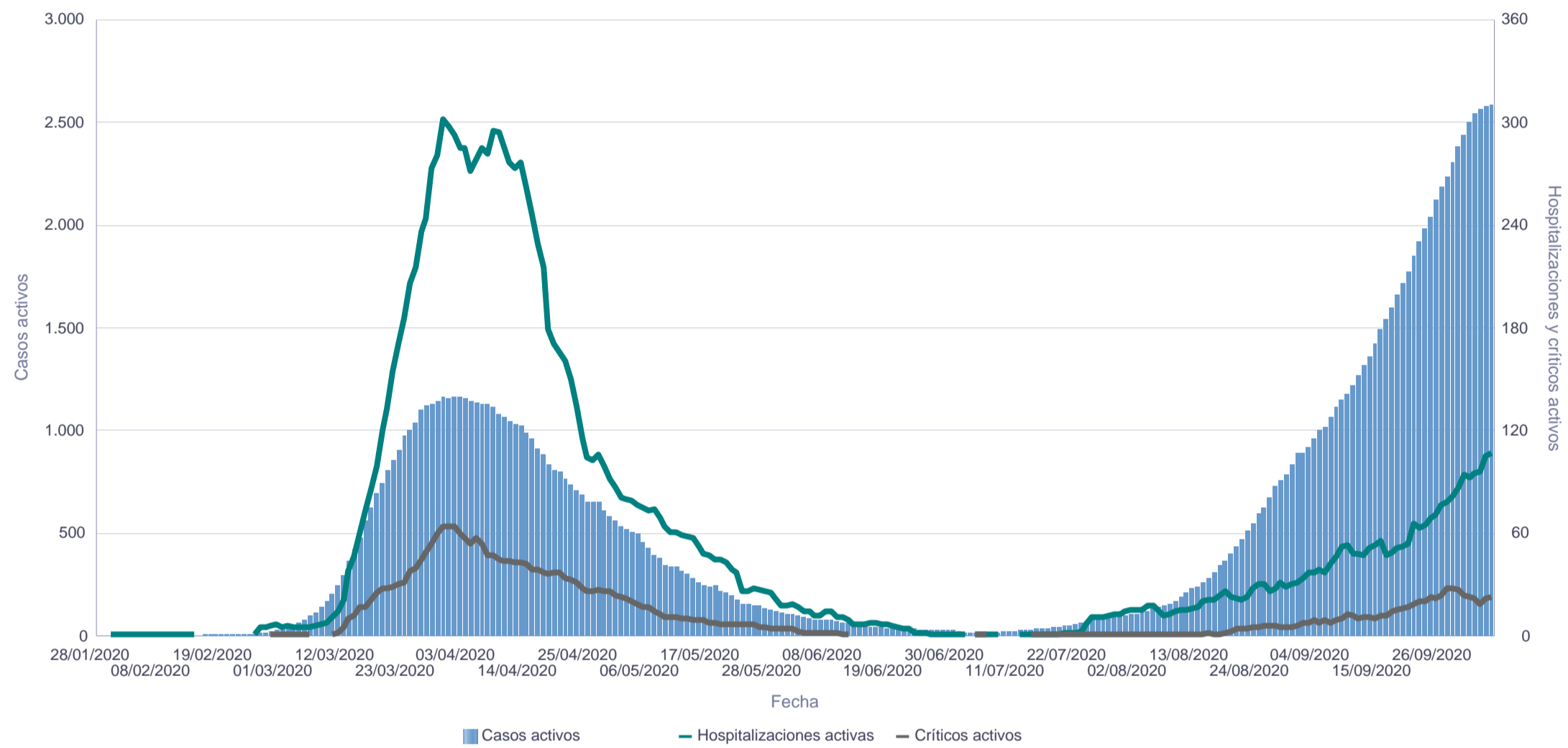
Se representan los casos nuevos diarios de dos maneras a la vez: según su fecha de inicio de síntomas (azul) y según su fecha de declaración (gris) y se calcula en base a cada fecha la incidencia acumulada mediante: número de casos / población *100.000 habitantes.

Nota: Para el cálculo de la incidencia acumulada se ha utilizado la población de 2019 del Instituto Canario de Estadística (ISTAC) a partir de datos del Instituto Nacional de Estadística (INE).



Casos, hospitalizaciones y críticos activos de la provincia de Santa Cruz de Tenerife

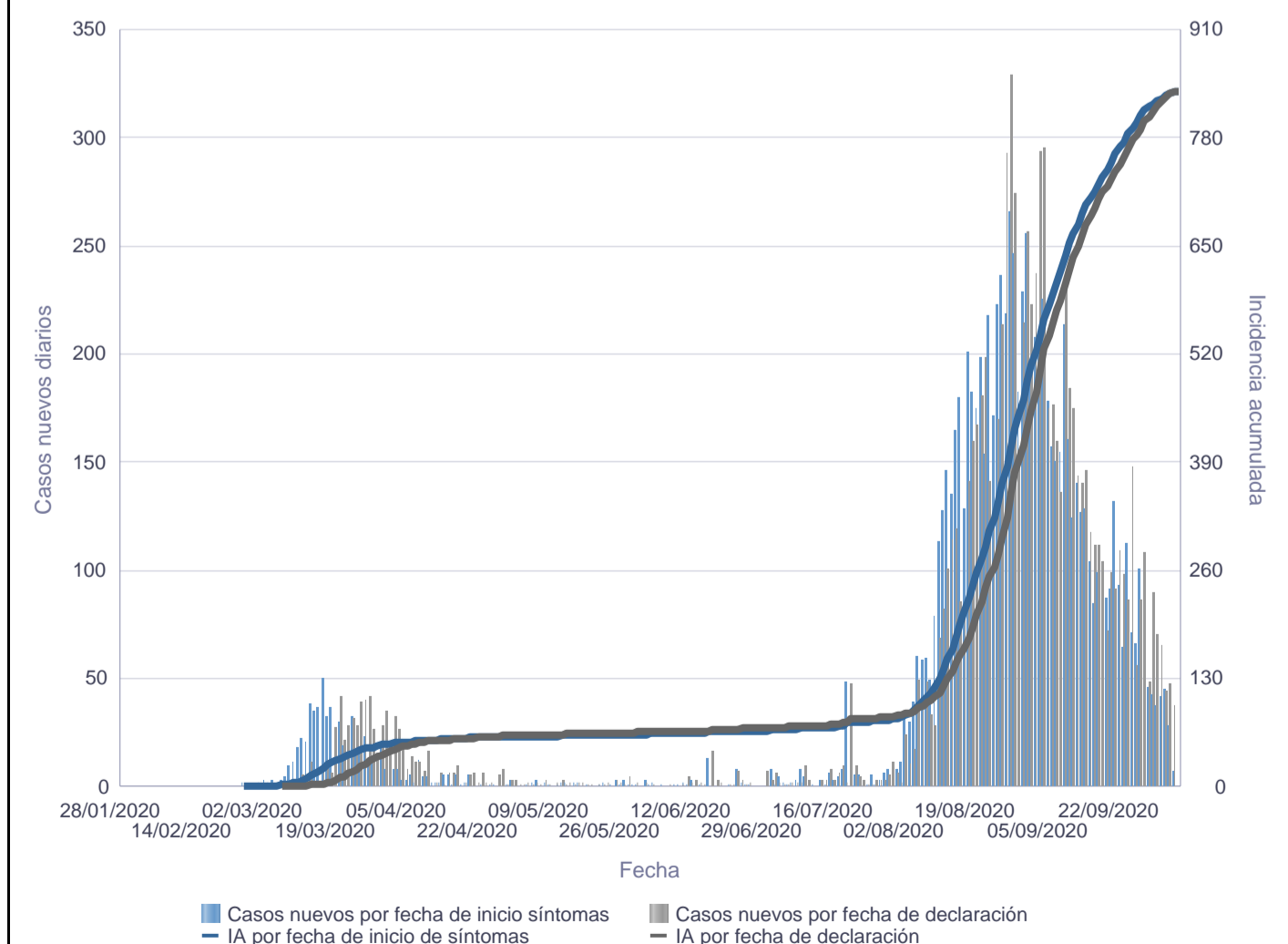
Se representa el número de casos activos de cada día junto a las hospitalizaciones y críticos activos.



Curva epidémica de la provincia de Las Palmas

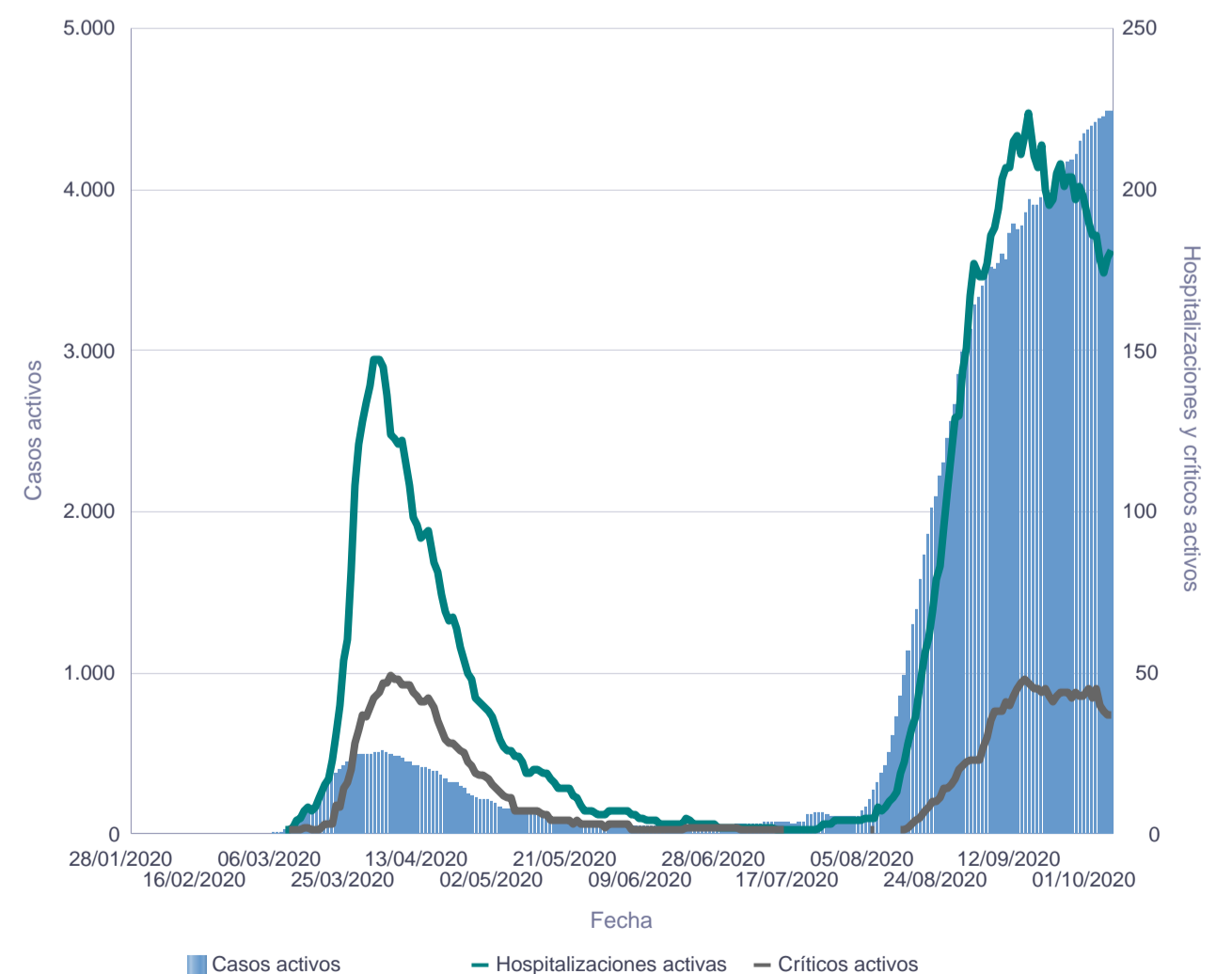
Se representan los casos nuevos diarios de dos maneras a la vez: según su fecha de inicio de síntomas (azul) y según su fecha de declaración (gris) y se calcula en base a cada fecha la incidencia acumulada mediante: número de casos / población *100.000 habitantes.

Nota: Para el cálculo de la incidencia acumulada se ha utilizado la población de 2019 del Instituto Canario de Estadística (ISTAC) a partir de datos del Instituto Nacional de Estadística (INE).



Casos, hospitalizaciones y críticos activos de la provincia de Las Palmas

Se representa el número de casos activos de cada día junto a las hospitalizaciones y críticos activos.



Media de días hasta evento de interés

Se calcula la media de días entre el inicio de síntomas y evento de interés: declaración del caso, ingreso hospitalario, ingreso en unidad de críticos y defunción. A la derecha se contabiliza el número de casos con cada evento sobre el que se ha calculado la media de días.

Días hasta declaración	Días hasta hospitalización	Días hasta ingreso en UCI	Días hasta defunción	Declaraciones	Hospitalizaciones	Críticos	Defunciones
3,98	8,18	10,58	18,05	14.280	1.936	368	238

Defunciones por edad y sexo

Nota: No se contabilizarán defunciones sin fecha

Grupo de edad	Desconocido	Mujer	Varón	Total
0-9 años				
10-19 años				
20-29 años			1	1
30-39 años		3	1	4
40-49 años		1	6	7
50-59 años		9	5	14
60-69 años		11	22	33
70-79 años		21	46	67
80-89 años		37	47	84
90 o más años		19	9	28
Edad desconocida				
Suma Total		101	137	238

Letalidad y mortalidad

Se han calculado tres índices distintos: letalidad, letalidad ajustada por tiempo y mortalidad. Se definen a continuación:

-Letalidad: total de defunciones / total de casos (%). Este índice infraestima la verdadera letalidad porque sólo es adecuado cuando finalice la pandemia.

-Letalidad ajustada por tiempo: total de defunciones / total de casos hace 14 días (%). Este índice utiliza los casos que había hace 8 días (tiempo medio entre inicio de síntomas y defunción), es mucho más exacto aunque algo inestable inicialmente porque el número de casos hace 14 días era reducido.

-Mortalidad: total de defunciones / población * 100.000. Este índice calcula el impacto en toda la población, no se limita a los casos. Se ha utilizado la población de 2019 del Instituto Canario de Estadística (ISTAC) a partir de datos del Instituto Nacional de Estadística (INE).

LETALIDAD

Grupo de edad	Desconocido	Mujer	Varón	Suma Total
1.- Edad desconocida				
2.- 0-64 años		0,26	0,36	0,31
3.- 65-74 años		3,18	5,97	4,60
4.- 75 años o más		12,39	20,40	15,77
Suma Total		1,39	1,95	1,67

LETALIDAD AJUSTADA POR TIEMPO

Grupo de edad	Desconocido	Mujer	Varón	Suma Total
1.- Edad desconocida				
2.- 0-64 años		0,3	0,43	0,36
3.- 65-74 años		3,62	7,1	5,35
4.- 75 años o más		13,88	23,23	17,79
Suma Total		1,62	2,3	1,95

MORTALIDAD

Grupo de edad	Desconocido	Mujer	Varón	Suma Total
1.- Edad desconocida				
2.- 0-64 años		1,78	2,41	2,1
3.- 65-74 años		17,28	36,49	26,48
4.- 75 años o más		75,41	132,93	98,78
Suma Total		9,29	12,85	11,05

Personal sanitario

Se define como personal sanitario a las personas que están trabajando en un centro sanitario. Se representa el personal en función de grupo de edad decenal y sexo.

Grupos de edad	Sexo		Total
	Mujer	Varón	
0-9 años			
20-29 años	70	22	92
30-39 años	128	37	165
40-49 años	134	39	173
50-59 años	91	37	128
60-69 años	22	16	38
70-79 años			
80-89 años			
Suma Total	445	151	596

Casos relacionados con la atención sanitaria

Este apartado está siendo estudiado en detalle y se mostrará de nuevo lo antes posible.

Hospitalizaciones y estancias

Se representan las hospitalizaciones activas tanto en planta como en unidades de críticos y las estancias totales en planta y en unidad de críticos por hospital. Las hospitalizaciones activas incluyen las de UCI.

Provincia	Hospital de ingreso	Hospitalizaciones activas (incluye UCI)	UCI activos	Estancias (incluye UCI)	Estancia UCI
Las Palmas	C.H.U.I. Materno Infantil	94	13	3.387,65	1.357,12
	H. Doctor José Molina Orosa	6	2	1.177	328
	H.G.de Fuerteventura Virgen de la Peña	5	3	424	181
	H.I.de Lanzarote			6	
	H.U.de Gran Canaria Doctor Negrín	67	18	4.407,36	1.687,65
	Hospiten Roca			15	
	Otros	12	1	483	20
Santa Cruz de Tenerife	C.H.U.Nuestra Señora de la Candelaria	44	9	4.735,4	1.534
	H.G.de La Palma			379	107
	H.I.Nuestra Señora de los Reyes			26	
	H.Nuestra Señora de Guadalupe	1		101	
	H.San Juan de Dios	1		1.220	
	H.U.de Canarias	50	12	5.265,5	1.258,55
	Hospital del Sur (CHUNSC)			26	
	Otros	8	2	397	41
_Otros	3		77		
Suma Total		291	60	22.126,9	6.514,32

Síntomas

Se presentan los casos por sexo y el porcentaje de casos que presentan cualquiera de los siguientes síntomas:

SEXO	Casos	Fiebre	Escalofríos	Dolor de garganta	Tos	Dificultad respiratoria	Distrés respiratorio	Neumonía	Otros cuadros respiratorios graves	Vómitos	Diarrea	Fallo renal agudo
Desconocido	1											
Mujer	7.249	31,52	17,34	24,04	35,01	9,38	0,57	4,29	0,62	4,28	14,94	0,23
Varón	7.021	38,44	18,54	18,42	32,17	9,33	0,67	5,73	0,74	2,32	11,84	0,47

PCR por días

Se analiza el total de pruebas rt-PCR diarias en todos los laboratorios de los hospitales canarios hasta el **27/08/2020 incluido**.

En las distintas gráficas se muestra:

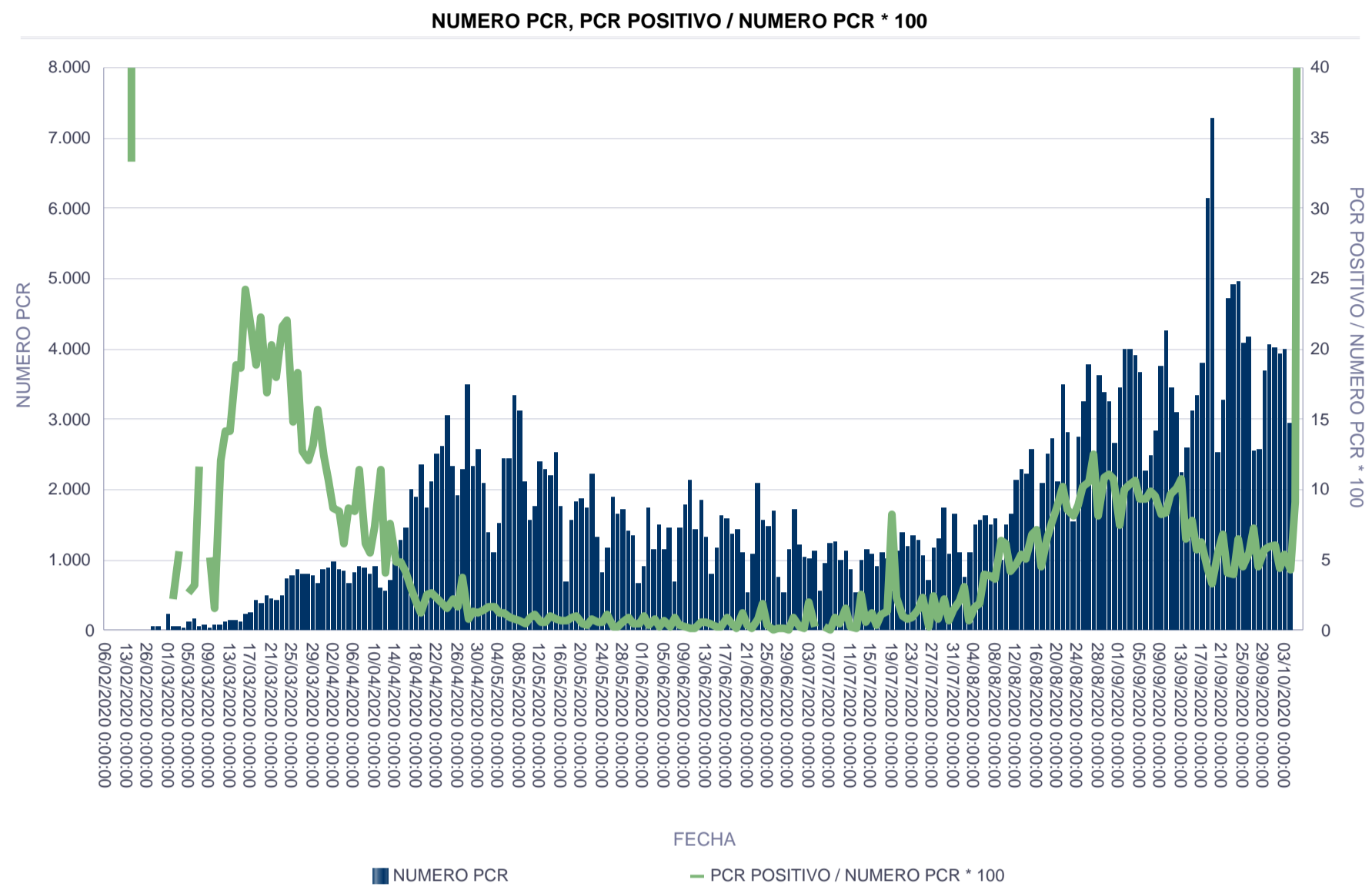
- El total de rt-PCR por hospital y día.
- El total de rt-PCR de la comunidad autónoma por día.
- El porcentaje de rt-PCR positivas por día.
- El total de personas con al menos una rt-PCR por día.
- El porcentaje de rt-PCR positivas por día usando una rt-PCR por persona (se toma la primera muestra positiva y se descarta el resto si esa persona se hizo más rt-PCR).

El total de rt-PCR realizadas ha sido de: 242196.

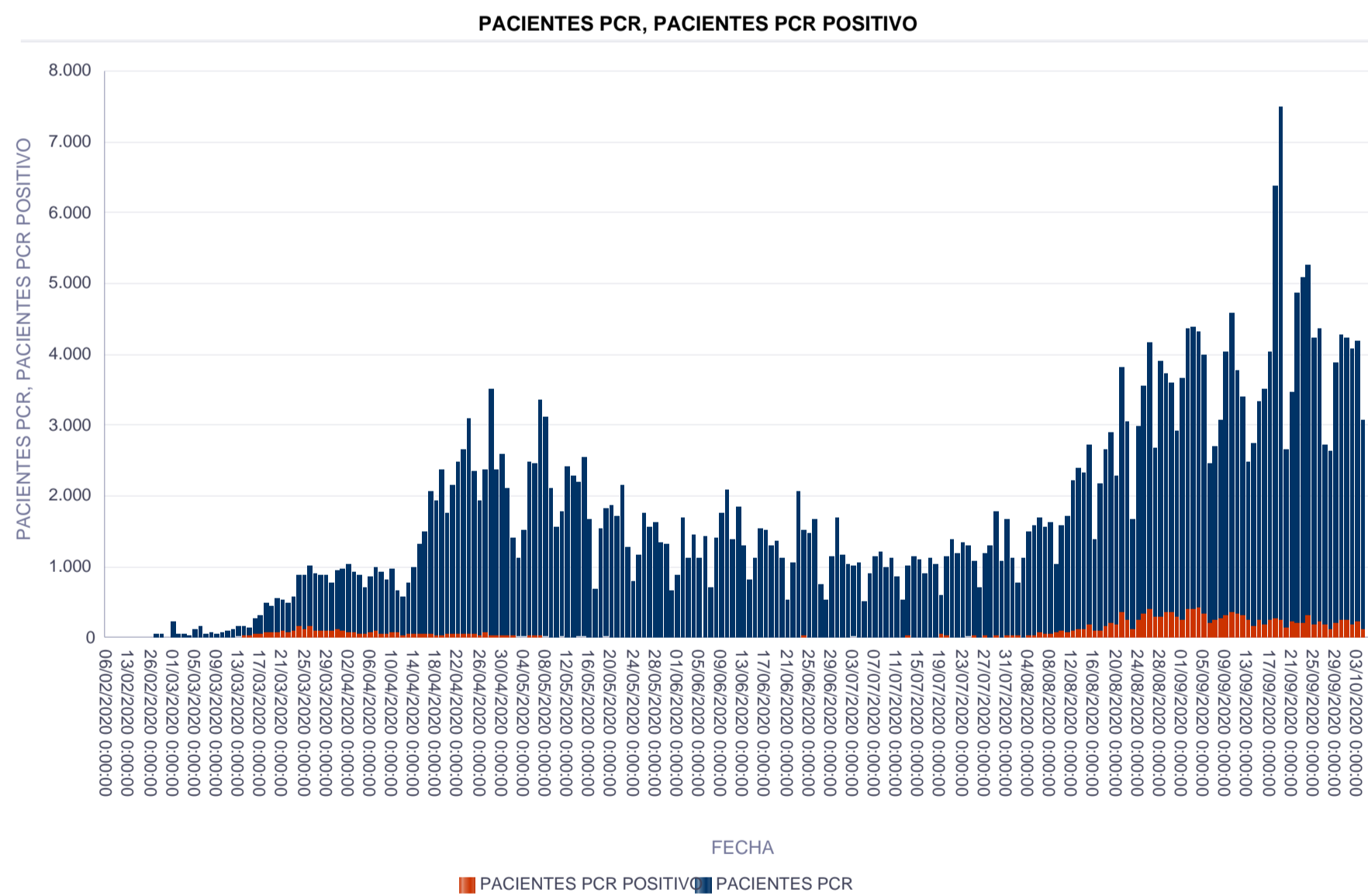
El total de personas a las que se le ha realizado al menos una rt-PCR es de: 180739.

Se muestra en una tabla el número y frecuencia de rt-PCR por persona. [b]Nota[b]: el porcentaje de positivos se ha calculado sólo cuando se disponía de al menos 5 rt-PCR al día.

Total PCR



Pacientes PCR

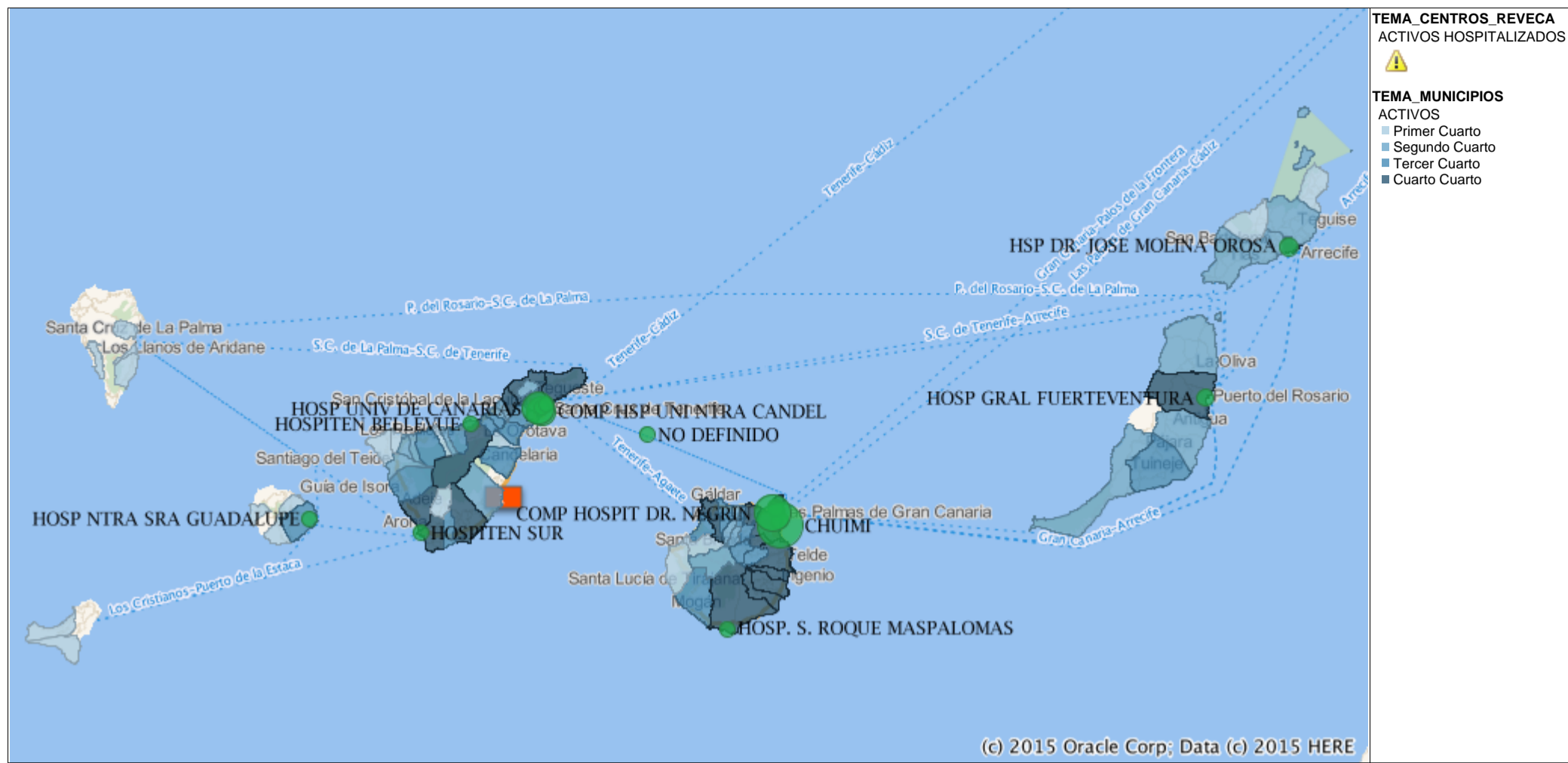


Resumen pruebas

CENTRO DECLARANTE	NUMERO DE PRUEBAS	NUMERO PCR	NUMERO DE PACIENTES	PACIENTES PCR
COMPLEJO HOSPITAL UNIVERSITARIO NTRA. SRA. DE CANDELARIA	124.008	110.073	83.531	81.235
COMPLEJO HOSPITALARIO UNIVERSITARIO DE CANARIAS	90.986	75.901	55.083	54.920
COMPLEJO HOSPITALARIO UNIVERSITARIO DOCTOR NEGRÍN	80.094	66.013	53.110	51.001
COMPLEJO HOSPITALARIO UNIVERSITARIO INSULAR-MATerno INFANTIL	81.746	77.263	60.086	58.545
HOSPITAL DOCTOR JOSÉ MOLINA OROSA	30.331	24.790	20.425	18.911
HOSPITAL GENERAL DE FUERTEVENTURA	15.953	9.231	7.569	7.448
HOSPITAL GENERAL DE LA GOMERA	3.524	3.518	2.770	2.770
HOSPITAL GENERAL DE LA PALMA	14.654	12.389	9.541	8.932
HOSPITAL INSULAR NTRA. SRA. DE LOS REYES	1.836	1.739	1.279	1.273
Suma Total	443.132	380.917	273.439	267.088

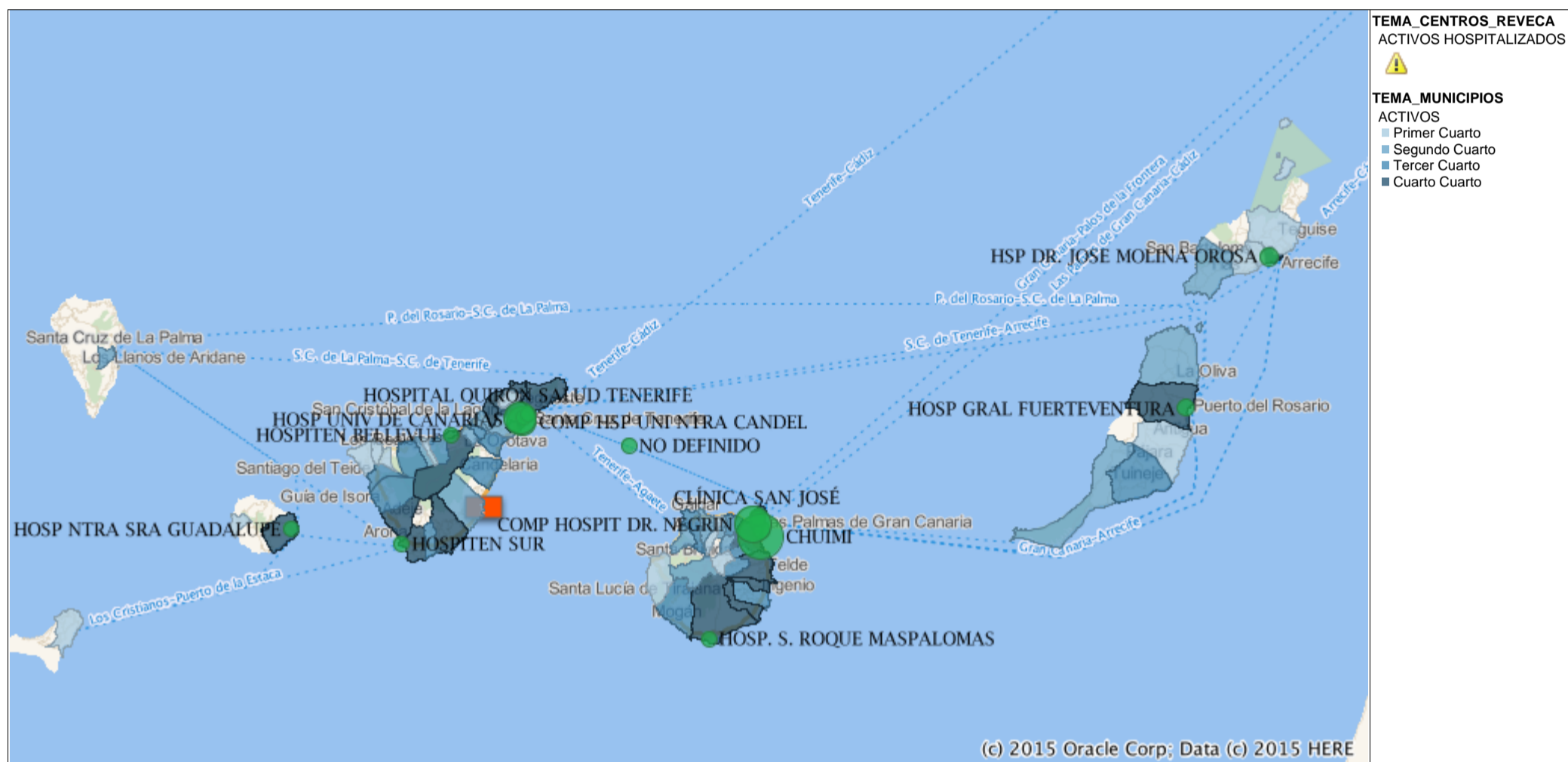
Mapa de casos activos según municipio de residencia

Se muestran los casos en función del municipio de residencia de los mismos. En la tabla "Casos activos según municipio de residencia y municipio del centro declarante" de la página 4 de este mismo informe se detalla el número de casos según el municipio de residencia.



Mapa de casos activos según municipio del centro declarante

Se muestran los casos en función del municipio del centro declarante de los mismos. En la tabla "Casos activos según municipio de residencia y municipio del centro declarante" de la página 4 de este mismo informe se detalla el número de casos según el municipio de declaración del centro.



Casos activos domiciliarios en función de municipio de residencia y municipio de declaración

De los datos de tarjeta sanitaria se saca la residencia del caso y se le asigna al municipio de residencia. Por otra parte, en función del centro al que acuda el caso cuando es diagnosticado de COVID-19 o si su muestra es remitida a un hospital de referencia, se asigna el caso al municipio de declaración. Por tanto se representan los casos en función de estos dos municipios y se calcula también la incidencia acumulada (casos/población * 100.000 habitantes) usando como referencia la población de 2019 del Instituto Canario de Estadística (ISTAC) a partir de datos del Instituto Nacional de Estadística (INE).

Área declarante	Municipio declarante	Activos en domicilio	IA	Área de residencia	Municipio de residencia	Activos en domicilio	IA		
Desconocido	DESCONOCIDO			Desconocido	DESCONOCIDO				
	NODEF				NODEF		256		
El Hierro	EL PINAR			El Hierro	EL PINAR	1	53,48		
	FRONTERA				FRONTERA	1	24,43		
	VALVERDE	1	19,98		VALVERDE				
Fuerteventura	ANTIGUA	3	24,08	Fuerteventura	ANTIGUA	16	128,4		
	BETANCURIA				BETANCURIA				
	LA OLIVA	11	41,38		LA OLIVA	15	56,43		
	PAJARA	10	47,41		PAJARA	24	113,78		
	PUERTO DEL ROSARIO	134	328,81		PUERTO DEL ROSARIO	80	196,3		
	TUINEJE	17	111,54		TUINEJE	45	295,26		
Gran Canaria	AGAETE	10	179,02	Gran Canaria	AGAETE	30	537,06		
	AGÜIMES	22	69,58		AGÜIMES	87	275,15		
	ARTENARA				ARTENARA	1	93,55		
	ARUCAS	26	68,17		ARUCAS	134	351,36		
	FIRGAS	8	107,31		FIRGAS	32	429,24		
	GALDAR	37	152,63		GALDAR	95	391,88		
	INGENIO	43	137,29		INGENIO	164	523,61		
	LAS PALMAS DE G.C.	3.434	903,86		LAS PALMAS DE G.C.	1.996	525,37		
	MOGAN	17	84,7		MOGAN	45	224,19		
	MOYA	2	25,99		MOYA	16	207,9		
	SAN BARTOLOME DE TIRAJANA	79	147,82		SAN BARTOLOME DE TIRAJANA	290	542,63		
	SAN NICOLAS DE TOLENTINO	1	13,33		SAN NICOLAS DE TOLENTINO	4	53,3		
	SANTA BRIGIDA	25	136,89		SANTA BRIGIDA	75	410,67		
	SANTA LUCIA DE TIRAJANA	142	193,65		SANTA LUCIA DE TIRAJANA	463	631,41		
	STA. Mª DE GUIA DE G.C.	8	57,76		STA. Mª DE GUIA DE G.C.	55	397,11		
	TEJEDA	7	366,68		TEJEDA	28	1.466,74		
	TELDE	106	103,27		TELDE	388	377,99		
	TEROR	12	95,85		TEROR	48	383,42		
	VALLESECO				VALLESECO	10	266,74		
	VALSEQUILLO DE G.C.	18	192,72		VALSEQUILLO DE G.C.	72	770,88		
	VEGA DE SAN MATEO	4	52,94		VEGA DE SAN MATEO	34	449,97		
	La Gomera	AGULO				La Gomera	AGULO		
		ALAJERO					ALAJERO	1	49,58
HERMIGUA				HERMIGUA					
S. SEBASTIAN DE LA GOMERA		39	428,9	S. SEBASTIAN DE LA GOMERA	34		373,91		
VALLE GRAN REY		3	65,73	VALLE GRAN REY	3		65,73		
La Palma	BARLOVENTO			La Palma	BARLOVENTO				
	BREÑA ALTA	7	97,17		BREÑA ALTA				
	BREÑA BAJA				BREÑA BAJA	2	35,15		
	EL PASO				EL PASO				
	FUENCALIENTE DE LA PALMA				FUENCALIENTE DE LA PALMA				
	GARAFIA				GARAFIA				
	LOS LLANOS DE ARIDANE				LOS LLANOS DE ARIDANE	2	9,77		
	PUNTAGORDA				PUNTAGORDA				
	PUNTALLANA				PUNTALLANA				
	SAN ANDRES Y SAUCES				SAN ANDRES Y SAUCES				
	SANTA CRUZ DE LA PALMA				SANTA CRUZ DE LA PALMA	3	19,09		
	TAZACORTE				TAZACORTE				
	TIJARAFE				TIJARAFE				
VILLA DE MAZO			VILLA DE MAZO	3	61,95				
Lanzarote	ARRECIFE	105	166,7	Lanzarote	ARRECIFE	69	109,54		
	HARIA				HARIA	1	19,52		
	SAN BARTOLOME				SAN BARTOLOME	7	37,2		
	TEGUISE				TEGUISE	7	31,33		
	TIAS	1	4,96		TIAS	11	54,54		
	TINAJO				TINAJO	3	47,78		
	YAIZA	6	36,21		YAIZA	11	66,38		
Tenerife	ADEJE	60	125,34	Tenerife	ADEJE	74	154,59		
	ARAFO				ARAFO	2	36,03		
	ARICO	11	137,71		ARICO	7	87,63		
	ARONA	64	78,8		ARONA	135	166,22		
	BUENAVISTA DEL NORTE	1	20,93		BUENAVISTA DEL NORTE	2	41,86		
	CANDELARIA	28	100,05		CANDELARIA	55	196,53		
	EL ROSARIO	10	57,57		EL ROSARIO	62	356,94		
	EL SAUZAL	6	67,16		EL SAUZAL	26	291,02		
	EL TANQUE	3	108,58		EL TANQUE	5	180,96		
	FASNIA				FASNIA				
	GARACHICO				GARACHICO	5	102,65		
	GRANADILLA DE ABONA	65	129,62		GRANADILLA DE ABONA	123	245,28		
	GUIA DE ISORA	27	126,36		GUIA DE ISORA	30	140,4		
	GUIMAR	16	79,25		GUIMAR	29	143,64		
	ICOD DE LOS VINOS	29	124,71		ICOD DE LOS VINOS	56	240,82		
	LA GUANCHA	6	108,7		LA GUANCHA	2	36,23		
	LA MATANZA DE ACENTEJO	5	55,18		LA MATANZA DE ACENTEJO	16	176,58		
	LA OROTAVA	42	99,93		LA OROTAVA	106	252,21		
	LA VICTORIA DE ACENTEJO	25	272,18		LA VICTORIA DE ACENTEJO	30	326,62		
	LOS REALEJOS	32	87,91		LOS REALEJOS	49	134,61		
	LOS SILOS	1	21,31		LOS SILOS	1	21,31		
	PUERTO DE LA CRUZ	39	128		PUERTO DE LA CRUZ	40	131,29		
	S. CRISTOBAL DE LA LAGUNA	600	380,95		S. CRISTOBAL DE LA LAGUNA	414	262,85		
	SAN JUAN DE LA RAMBLA	1	20,71		SAN JUAN DE LA RAMBLA	12	248,55		
	SAN MIGUEL DE ABONA	13	62,24		SAN MIGUEL DE ABONA	33	158		
	SANTA CRUZ DE TENERIFE	1.261	608,26		SANTA CRUZ DE TENERIFE	595	287,01		
	SANTA URSULA	8	54,5		SANTA URSULA	30	204,37		
	SANTIAGO DEL TEIDE	13	117		SANTIAGO DEL TEIDE	24	216		
	TACORONTE	57	236,18		TACORONTE	118	488,94		
	TEGUESTE	3	26,56		TEGUESTE	19	168,23		
	VILAFLOR				VILAFLOR	2	119,98		
	Suma Total		6.764		314,11	Suma Total		6.764	314,11

Metodología

Dado el aumento diario de casos se considera prioritaria la declaración de los mismos. [b]/[b] Esto se traduce en los que no se tiene la fecha de inicio de síntomas, provisionalmente se utiliza la fecha de positivo de la PCR. La automatización del envío de información sobre defunciones, ingreso en UCI y hospitalización garantiza la fiabilidad de la misma, si bien las altas epidemiológicas están sobreestimadas debido a cambios de criterio y altas hospitalarias. Deben interpretarse los datos en relación al periodo de estudio: personas que dieron positivo a una PCR para SARS-CoV-2 hasta las **06:00 horas del 05/10/2020**. La asignación geográfica del caso se hará en función de la procedencia de la muestra. Cuando este parámetro no esté disponible se asignará el caso al hospital de referencia que procesa la muestra, lo cual explica la ligera infraestimación de los casos en las islas menores, y sobreestimación en las islas capitalinas. Para solventar esto se utiliza también el municipio de residencia de tarjeta sanitaria. Por ahora no se están contemplando sospechas de COVID-19 a las que no se les ha tomado PCR, ni sospechas de COVID-19 en las que el resultado de las PCR ha sido negativo para este análisis, aspecto que se intentará incluir lo antes posible. Desde el 05/04/2020 se cambia el formato del informe. Desde el 29/04/2020 se produce la carga de pruebas e información clínica sobre ingresos, ingresos en UCI y defunciones de manera automática.

Fe de erratas

-En el informe del 05/04/2020 en el apartado de "Casos activos según municipio de residencia y municipio del centro declarante" se contabilizaron los casos activos que nunca habían requerido hospitalización, se corrige para que contabilicen todos los casos activos en domicilio, incluidos los casos activos con alta hospitalaria.
-Los informes desde el día 29/04/2020 al 02/05/2020 se han realizado con datos de rt-PCR del día previo hasta las 06:00am, por lo que se corrige independientemente de la nota de la cabecera.