

INFORME DIARIO DE SITUACIÓN DEL COVID-19 EN LA COMUNIDAD AUTÓNOMA DE CANARIAS

En este informe se incluye a todas las personas diagnosticadas de COVID-19 (a partir de ahora, casos) mediante criterio microbiológico (**detección de ARN de SARS-CoV-2 mediante rt-PCR**) en la Comunidad Autónoma de Canarias hasta las **24:00 horas del 14/10/2020**, y se actualiza la información del mismo a las 14:00 del día en curso.

La ventana temporal comienza el **28 de enero**, día antes de que la primera persona con COVID-19 diagnosticada en Canarias, iniciara síntomas. Se considera hospitalización a la asignación de cama en un centro hospitalario; así la atención en los servicios de urgencias sin ingreso y las hospitalizaciones a domicilio, no se consideran hospitalizaciones propiamente dichas.

Nota 1: Para la contabilización de casos, si no se dispone transitoriamente de la fecha de declaración no se incluyen en el presente conteo de casos.

Nota 2: Desde el informe del 29/04/2020 se ha actualizado retrospectivamente los datos mediante la automatización de envíos acumulados de datos clínicos y microbiológicos por parte de los hospitales que realizan rt-PCR, lo cual ha permitido también pasar de dar los datos de rt-PCR de dos días antes.

Situación actual

Se representan los casos cerrados y activos. El cierre epidemiológico del caso se produce cuando se cumple criterio de recuperación (PCR negativa o 14 días tras inicio de síntomas) o fallecimiento. El resto de casos se consideran activos, y pueden encontrarse en domicilio u hospitalizados en unidad de críticos o no.

Se ha desagregado por área de salud, aunque se contabilizan agregados en el total. Además se ha representado en la tabla de la izquierda los casos según el área al que pertenece el centro que ha declarado el caso y en la tabla de la derecha el área al que pertenecen según la residencia del caso.

Situación actual según área de declaración

Área según declaración	Activos			Cerrados		Suma Total
	Domiciliarios	Hospitalizados		Fallecidos	Recuperados	
		En planta	UCI			
1. Tenerife	2.922	100	23	135	2.148	5.328
2. Gran Canaria	3.345	125	25	103	4.389	7.987
3. La Palma	2	1		3	165	171
4. Lanzarote	52	4	2	8	1.076	1.142
5. Fuerteventura	28		3	2	629	662
6. La Gomera	8	1	1		68	78
7. El Hierro	8		1		46	55
Área desconocida					1	1
Suma Total	6.365	231	55	251	8.522	15.424

Situación actual según área de residencia

Área según residencia	Activos			Cerrados		Suma Total
	Domiciliarios	Hospitalizados		Fallecidos	Recuperados	
		En planta	UCI			
1. Tenerife	2.622	93	22	129	1.965	4.831
2. Gran Canaria	3.392	121	24	100	4.358	7.995
3. La Palma	5	1		7	156	169
4. Lanzarote	66	4	2	9	977	1.058
5. Fuerteventura	38	2	2	2	633	677
6. La Gomera	9	1	1	1	61	73
7. El Hierro	7	1	1		38	47
Área desconocida	226	8	3	3	334	574
Suma Total	6.365	231	55	251	8.522	15.424

Distribución por edad y sexo

Se utilizan grupos de edad decenales y un grupo para 90 o más años. Se muestra el porcentaje de casos por sexo y totales en cada grupo de edad.

Nota: para la desagregación por edad y sexo es necesaria la fecha de inicio de síntomas de los casos. Si algún caso transitoriamente no dispone de esta información no se incluye en el conteo de la tabla.

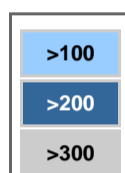
Grupo de edad	Casos			Porcentaje			Total	Total
	Desconocido	Mujer	Varón	Desconocido	Mujer	Varón		
0-9 años		371	383		4,7%	5,0%	754	4,9%
10-19 años		614	683		7,8%	9,0%	1.297	8,4%
20-29 años	1	1.353	1.393	100,0%	17,3%	18,3%	2.747	17,8%
30-39 años		1.365	1.279		17,4%	16,8%	2.644	17,1%
40-49 años		1.378	1.332		17,6%	17,5%	2.710	17,6%
50-59 años		1.143	1.086		14,6%	14,3%	2.229	14,5%
60-69 años		745	730		9,5%	9,6%	1.475	9,6%
70-79 años		454	478		5,8%	6,3%	932	6,0%
80-89 años		293	199		3,7%	2,6%	492	3,2%
90 o más años		106	33		1,4%	0,4%	139	0,9%
Edad desconocida	1				0,0%		1	0,0%
Suma Total	1	7.823	7.596	100,0%	100,0%	100,0%	15.420	100,0%

Incidencia acumulada por edad y sexo

Se utilizan grupos de edad decenales y un grupo para 90 o más años. Se muestra la incidencia acumulada (casos entre población por 100.000 habitantes) por sexo y totales en cada grupo de edad.

Nota: Se ha utilizado la población de 2019 del Instituto Canario de Estadística (ISTAC) a partir de datos del Instituto Nacional de Estadística (INE).

Grupo de edad	Mujer	Varón	Total
0-9 años	432,82	423,66	428,12
10-19 años	568,05	597,76	583,32
20-29 años	1.088,74	1.113,83	1.101,33
30-39 años	861,33	816,2	838,89
40-49 años	725,42	675,35	699,91
50-59 años	675,06	641,04	658,05
60-69 años	641,38	658,78	649,87
70-79 años	570,64	697,99	629,55
80-89 años	633,17	675,29	649,56
90 o más años	1.104,74	797,29	1.012,09
Edad desconocida			
Suma Total	719,41	712,59	716,03



Mediana de edad según sexo y tipo de caso

Desconocido

Tipo de caso	Casos	Mediana
1. No hospitalizados	1	
Suma Total	1	

Mujer

Tipo de caso	Casos	Mediana
0. En estudio	10	53
1. No hospitalizados	6.875	39
2. Hospitalizados no críticos	708	65
3. Hospitalizados críticos	113	65
4. Fallecidos	109	80
Suma Total	7.815	42

Varón

Tipo de caso	Casos	Mediana
0. En estudio	27	37
1. No hospitalizados	6.413	37
2. Hospitalizados no críticos	803	63
3. Hospitalizados críticos	210	64
4. Fallecidos	142	77
Suma Total	7.595	41

Todas las Secciones

Tipo de caso	Casos	Mediana
0. En estudio	37	41
1. No hospitalizados	13.289	38
2. Hospitalizados no críticos	1.511	64
3. Hospitalizados críticos	323	64
4. Fallecidos	251	77
Suma Total	15.411	41

Morbilidad según número de patologías previas

Se clasifican los casos en función de la demanda de asistencia sanitaria (sin ingreso, ingreso no crítico e ingreso crítico) y de si han fallecido de todos los casos acumulados. Se contabilizan las siguientes patologías para clasificar según la morbilidad preexistente descrita a la derecha de la tabla.

Nota 1: No se ha clasificado el caso según la demanda de atención sanitaria si se desconoce si ha tenido ingreso hospitalario y/o ingreso en unidad de críticos.

Nota 2: La evaluación de la morbilidad sólo se ha hecho cuando la información sobre sus antecedentes médicos está disponible.

Nº de patologías	No hospitalizados	Porcentaje	Hospitalizados no críticos	Porcentaje	Hospitalizados críticos	Porcentaje	Fallecidos	Porcentaje	Casos evaluados	Total de casos
0	980	7,3%	123	8,1%	28	8,7%	10	4,0%	1.141	1.141
1	1.961	14,7%	393	26,0%	98	30,3%	49	19,5%	2.501	2.501
2	633	4,7%	315	20,8%	71	22,0%	88	35,1%	1.107	1.107
3	161	1,2%	142	9,4%	31	9,6%	45	17,9%	379	379
4	33	0,2%	42	2,8%	10	3,1%	20	8,0%	105	105
5	2	0,0%	6	0,4%	3	0,9%	5	2,0%	16	16
6	2	0,0%	2	0,1%					4	4
7			1	0,1%			1	0,4%		2
Desconocido	9.562	71,7%	488	32,3%	82	25,4%	33	13,1%	10.165	10.168
Suma Total	13.334	100,0%	1.512	100,0%	323	100,0%	251	100,0%	15.420	15.424

Patologías evaluadas:

- Diabetes mellitus
- Enfermedad cardiovascular crónica (incluida hipertensión arterial)
- Enfermedad hepática crónica
- Enfermedad pulmonar crónica
- Enfermedad renal crónica
- Enfermedad neurológica o neuromuscular
- Inmunodeficiencia incluyendo VIH
- Cáncer.

Morbilidad según GMA por tipo de caso, grupo de edad y sexo

Se clasifican los casos según su Grupo de Morbilidad Ajustada (GMA), un indicador muy utilizado en Atención Primaria que proporciona información sobre la morbilidad de cada caso. Para facilitar su interpretación se han conservado los colores originales utilizados por DragoAP. Además se ha clasificado cada caso en función de la demanda de asistencia sanitaria (no hospitalizado, hospitalizado no crítico y hospitalizado crítico) y de si ha fallecido. Se han clasificado los casos según menor de 65 años, 65-74 años y más de 74 años.

Nota: El GMA es desconocido si el caso no tiene tarjeta sanitaria o lleva mucho tiempo si estar adscrito a un cupo médico, entre otras razones.

Nota: Para más información sobre el proyecto GMA puede consultarse el artículo original en abierto en: <https://www.elsevier.es/es-revista-atencion-primaria-27-articulo-los-grupos-morbilidad-ajustados-nuevo-S0212656716302104>

Se muestran 3 tablas en función del grupo de edad (0-64 años, 65-74 años y 75 o más años) y se clasifica en filas según el percentil de GMA y en columnas según la demanda asistencial (no hospitalización, hospitalización no crítica y hospitalización crítica) y si ha fallecido, mostrando tanto el número de casos como el porcentaje de percentil de GMA para cada columna.

0-64 años											
GMA	Total	Evaluados	No hospitalizados	%	Hospitalizados	%	Críticos	%	Fallecidos	%	
1. <80 sin enf. crónicas	1.768	15,3%	1.701	15,9%	60	8,9%	6	3,9%	1	3,0%	
2. <80 con enf. crónicas	8.177	70,7%	7.746	72,4%	348	51,7%	70	45,5%	11	33,3%	
3. 80-95	1.394	12,1%	1.131	10,6%	194	28,8%	56	36,4%	12	36,4%	
4. 95-99.5	209	1,8%	117	1,1%	63	9,4%	21	13,6%	8	24,2%	
5. >=99.5	13	0,1%	3	0,0%	8	1,2%	1	0,6%	1	3,0%	
GMA desconocido	1.672		1.533		113		21		5		
Suma Total	13.233	100,0%	12.231	100,0%	786	100,0%	175	100,0%	38	100,0%	

65-74 años											
GMA	Total	Evaluados	No hospitalizados	%	Hospitalizados	%	Críticos	%	Fallecidos	%	
1. <80 sin enf. crónicas	11	1,1%	10	1,5%			1	1,3%			
2. <80 con enf. crónicas	353	34,2%	268	41,4%	59	23,0%	16	21,3%	10	19,6%	
3. 80-95	427	41,4%	269	41,5%	105	40,9%	33	44,0%	20	39,2%	
4. 95-99.5	212	20,6%	99	15,3%	71	27,6%	25	33,3%	17	33,3%	
5. >=99.5	28	2,7%	2	0,3%	22	8,6%			4	7,8%	
GMA desconocido	137		72		50		11		4		
Suma Total	1.168	100,0%	720	100,0%	307	100,0%	86	100,0%	55	100,0%	

75 o más años											
GMA	Total	Evaluados	No hospitalizados	%	Hospitalizados	%	Críticos	%	Fallecidos	%	
1. <80 sin enf. crónicas	8	0,9%	1	0,3%	2	0,5%	4	7,0%	1	0,7%	
2. <80 con enf. crónicas	134	14,3%	77	22,2%	29	7,4%	8	14,0%	20	13,9%	
3. 80-95	340	36,2%	143	41,2%	131	33,5%	21	36,8%	45	31,3%	
4. 95-99.5	379	40,3%	116	33,4%	184	47,1%	19	33,3%	59	41,0%	
5. >=99.5	79	8,4%	10	2,9%	45	11,5%	5	8,8%	19	13,2%	
GMA desconocido	83		36		28		5		14		
Suma Total	1.023	100,0%	383	100,0%	419	100,0%	62	100,0%	158	100,0%	

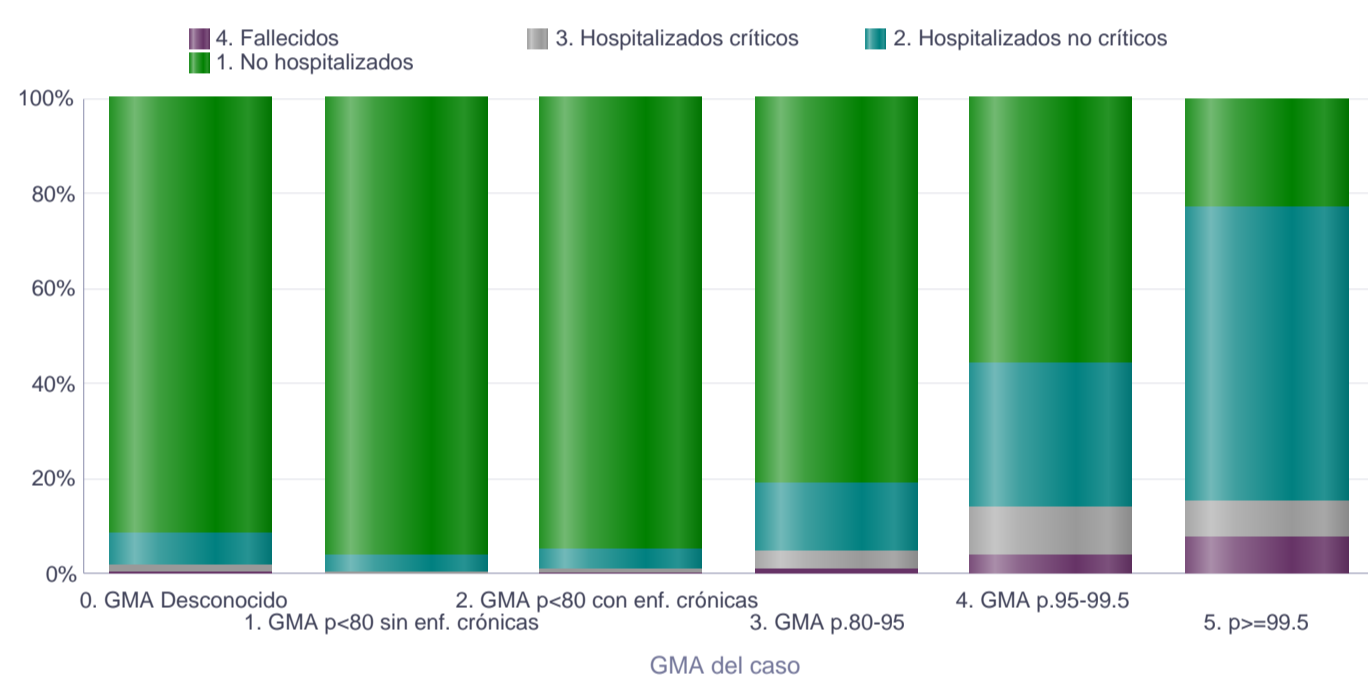
GMA según situación del caso por grupo de edad

Se muestra una gráfica para cada grupo de edad (0-64 años, 65-74 años y 75 o más años) en barras cada grupo de percentil de GMA y en colores en cada una el porcentaje para cada situación del caso según la demanda de asistencia sanitaria (no hospitalizado, hospitalización no crítica y hospitalización crítica) o si ha fallecido.

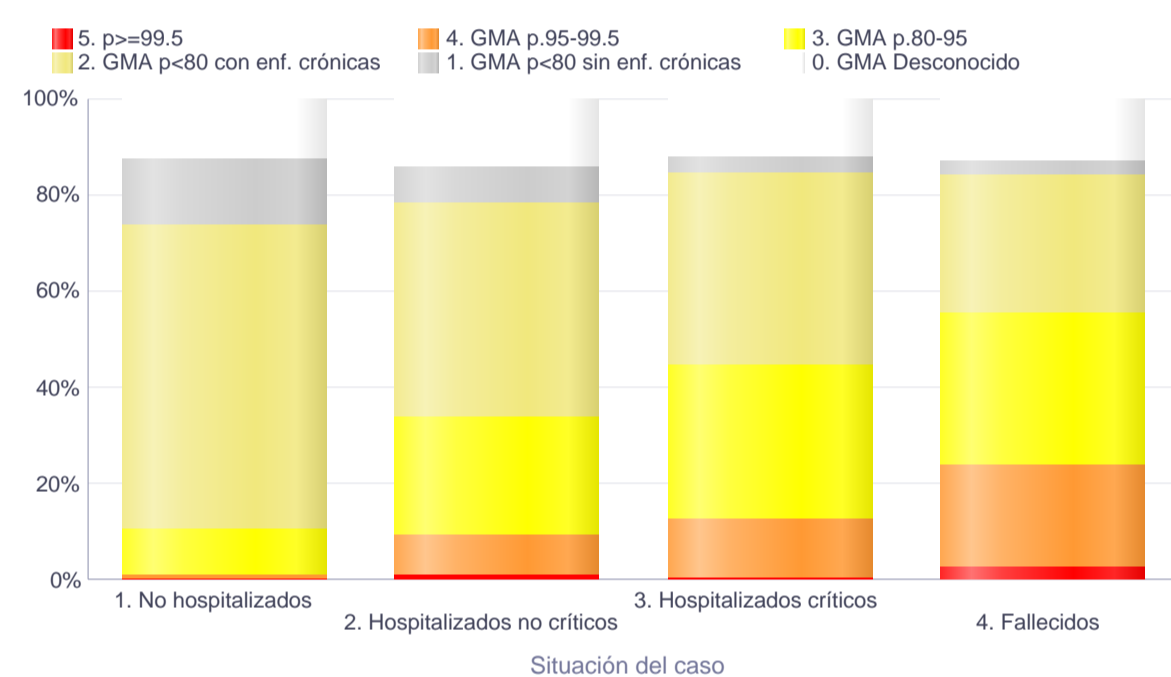
Situación del caso según GMA y grupo de edad

Se muestra una gráfica para cada grupo de edad (0-64 años, 65-74 años y 75 o más años) en barras cada situación del caso según la demanda de asistencia sanitaria (no hospitalizado, hospitalización no crítica y hospitalización crítica) o si ha fallecido y en colores en cada una el porcentaje para cada grupo de percentil de GMA.

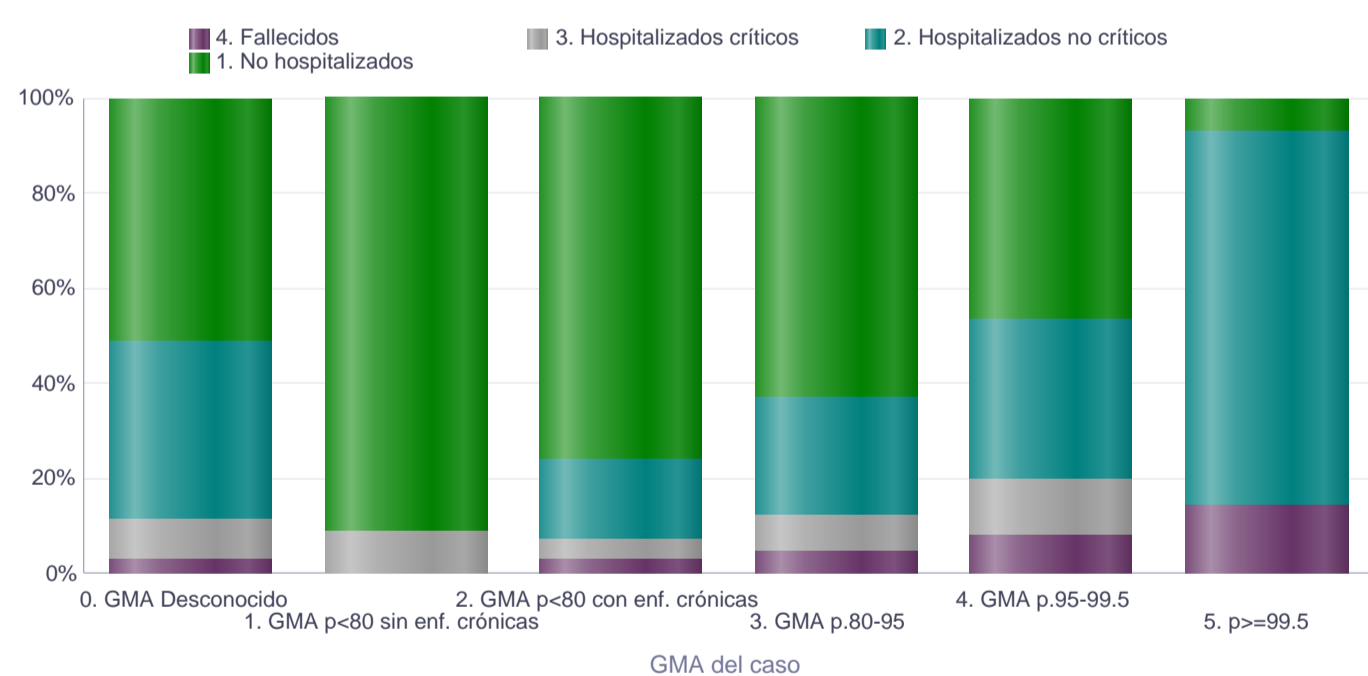
EDAD 0-64 años Total



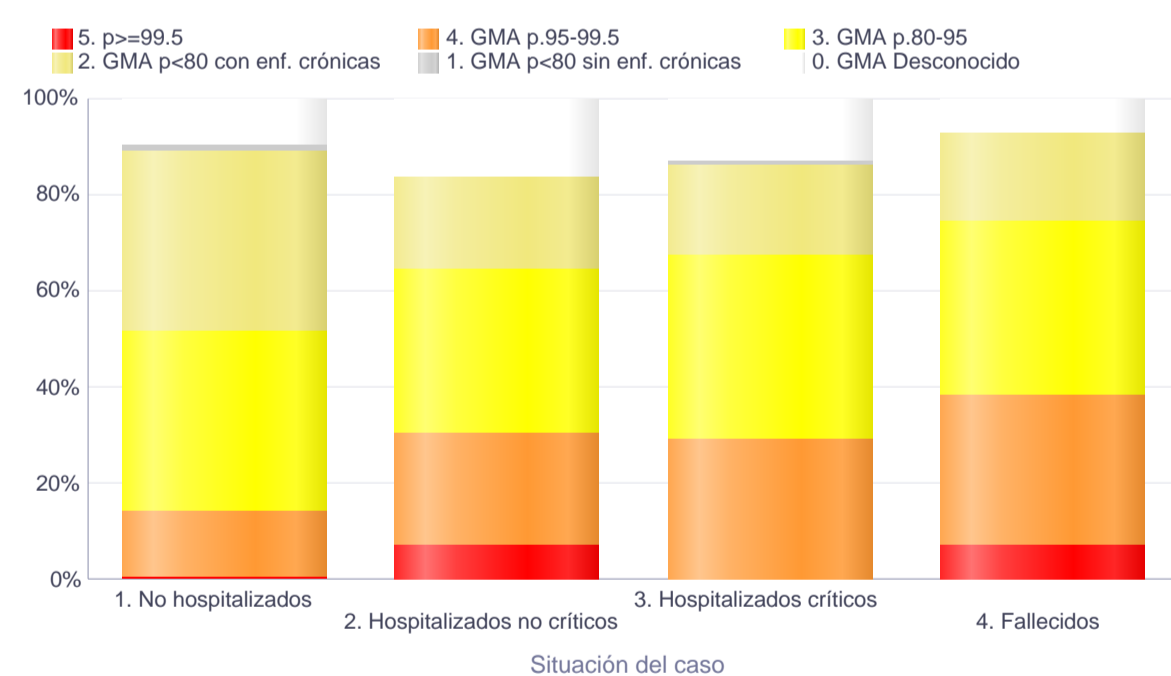
EDAD 0-64 años Total



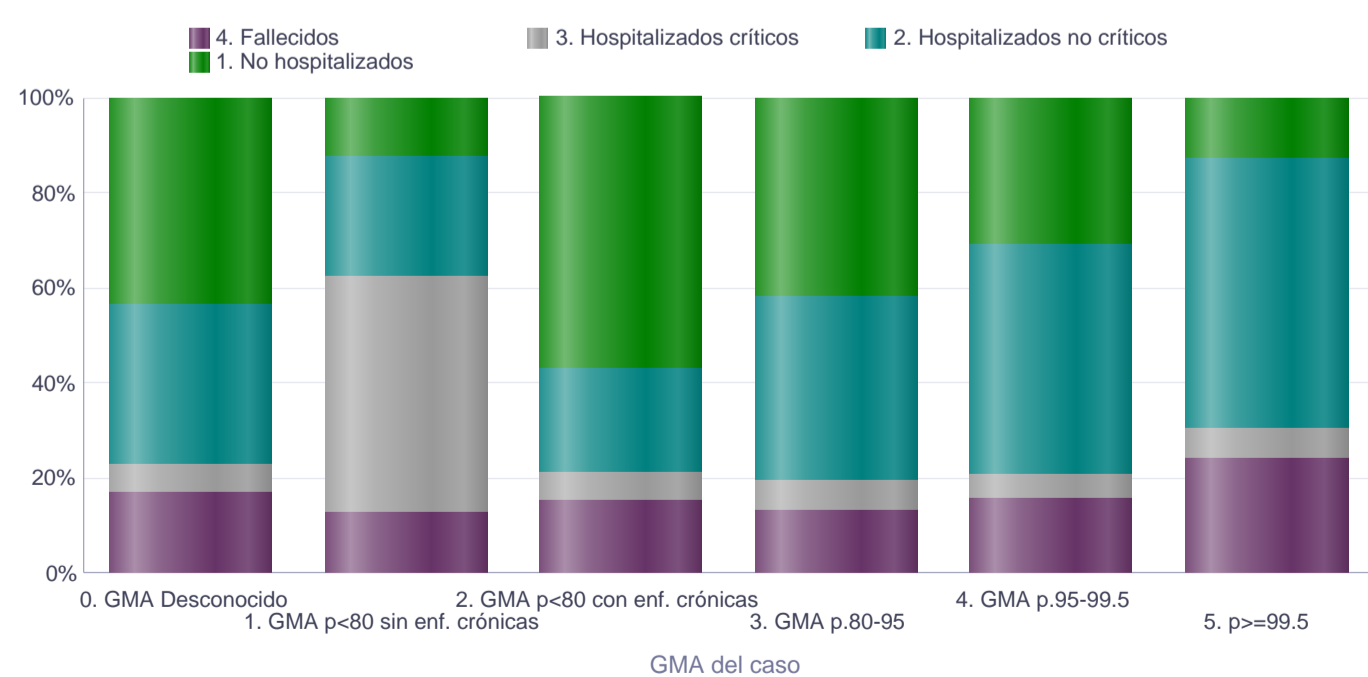
EDAD 65-74 años Total



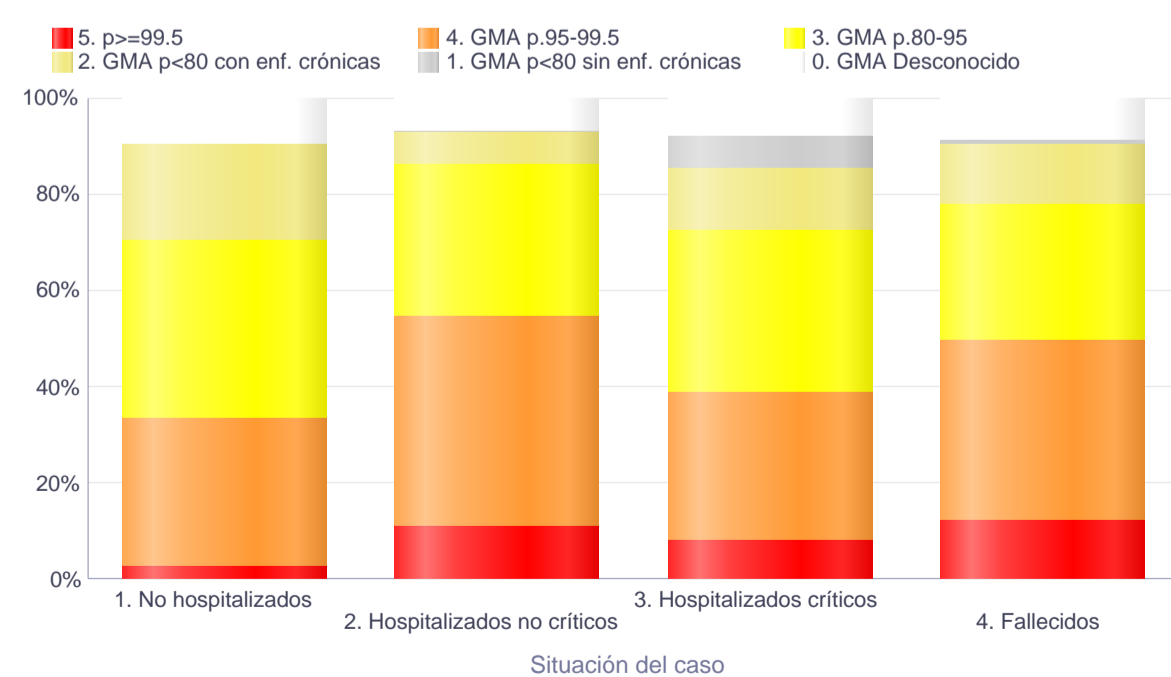
EDAD 65-74 años Total



EDAD 75 o más años Total



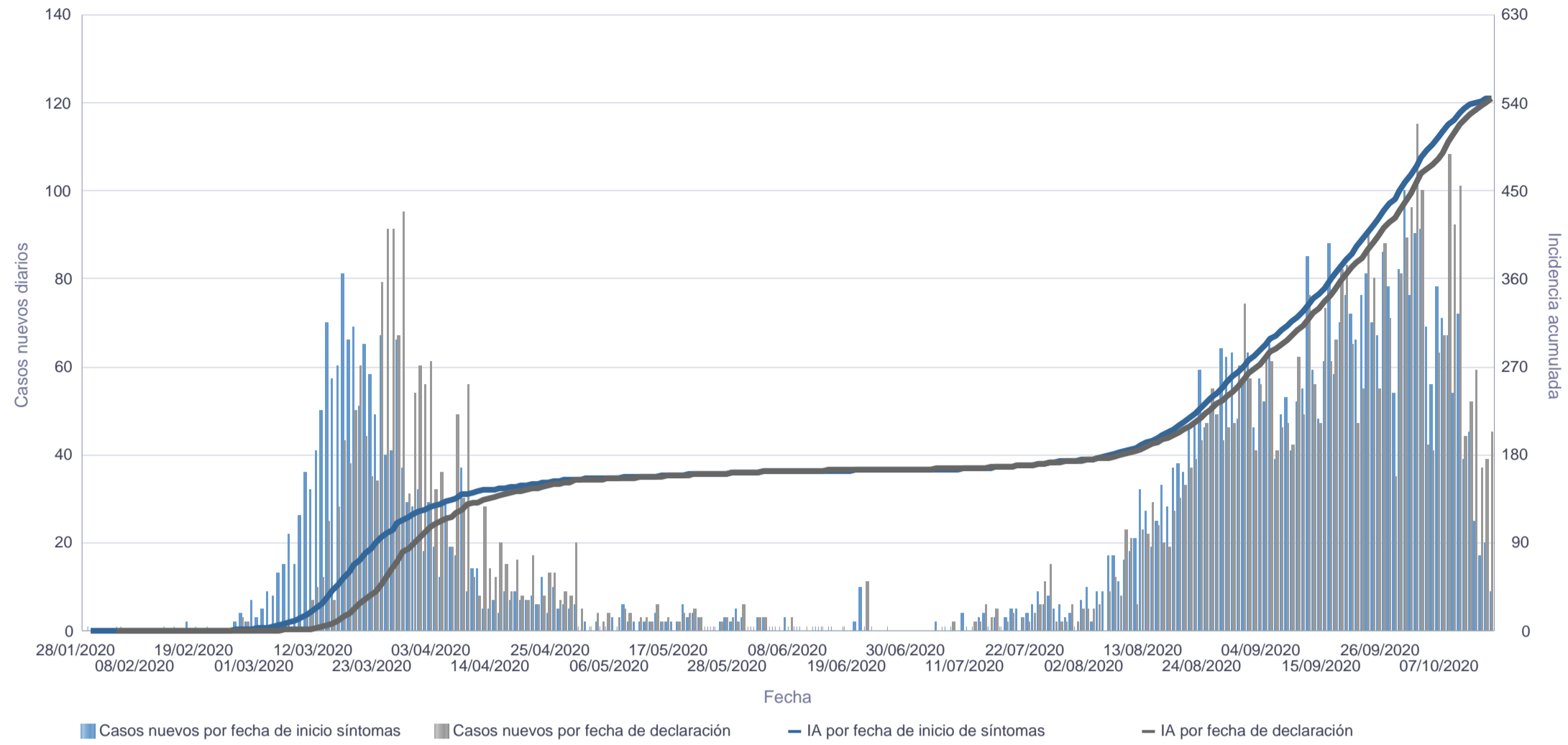
EDAD 75 o más años Total



Curva epidémica de la provincia de Santa Cruz de Tenerife

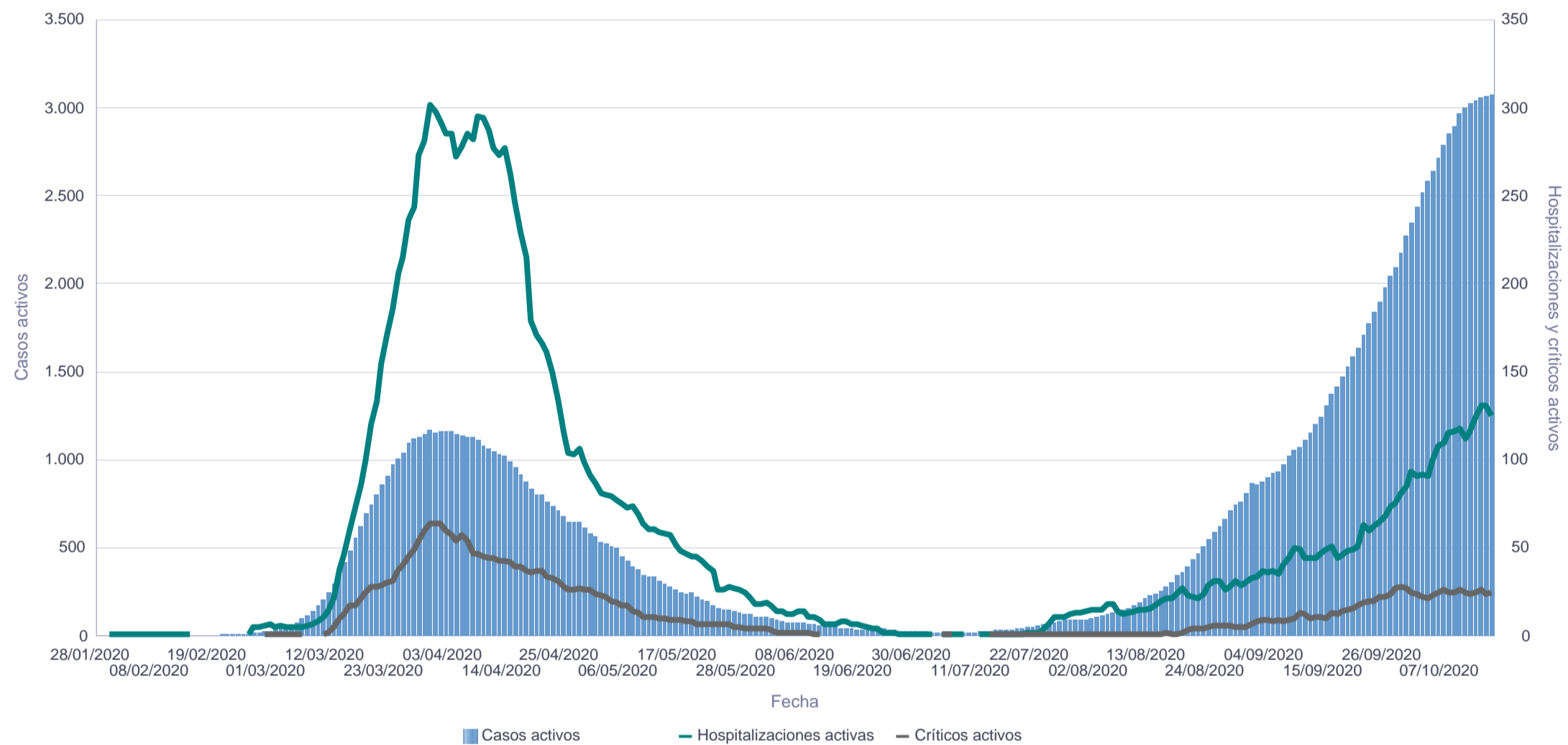
Se representan los casos nuevos diarios de dos maneras a la vez: según su fecha de inicio de síntomas (azul) y según su fecha de declaración (gris) y se calcula en base a cada fecha la incidencia acumulada mediante: número de casos / población *100.000 habitantes.

Nota: Para el cálculo de la incidencia acumulada se ha utilizado la población de 2019 del Instituto Canario de Estadística (ISTAC) a partir de datos del Instituto Nacional de Estadística (INE).



Casos, hospitalizaciones y críticos activos de la provincia de Santa Cruz de Tenerife

Se representa el número de casos activos de cada día junto a las hospitalizaciones y críticos activos.



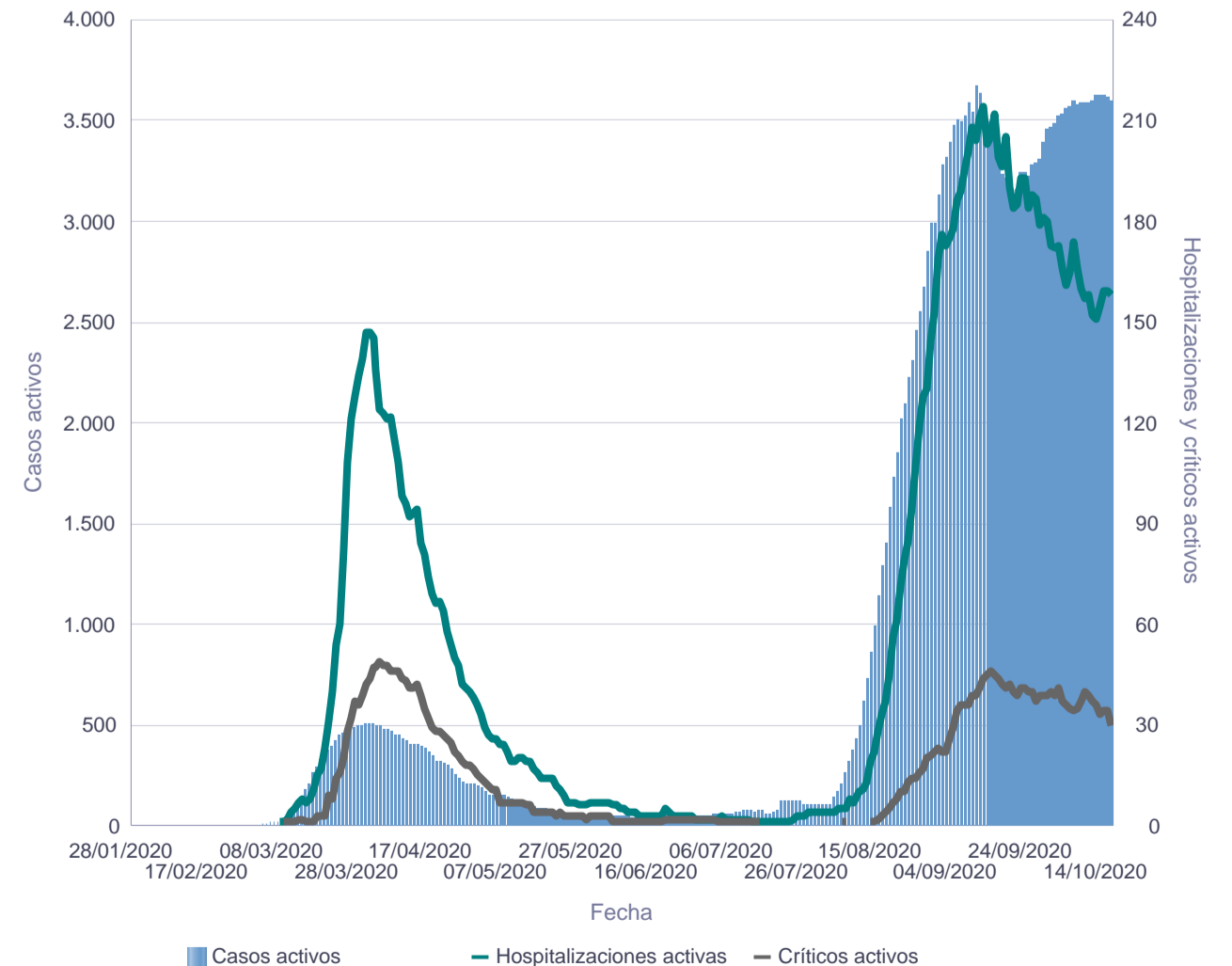
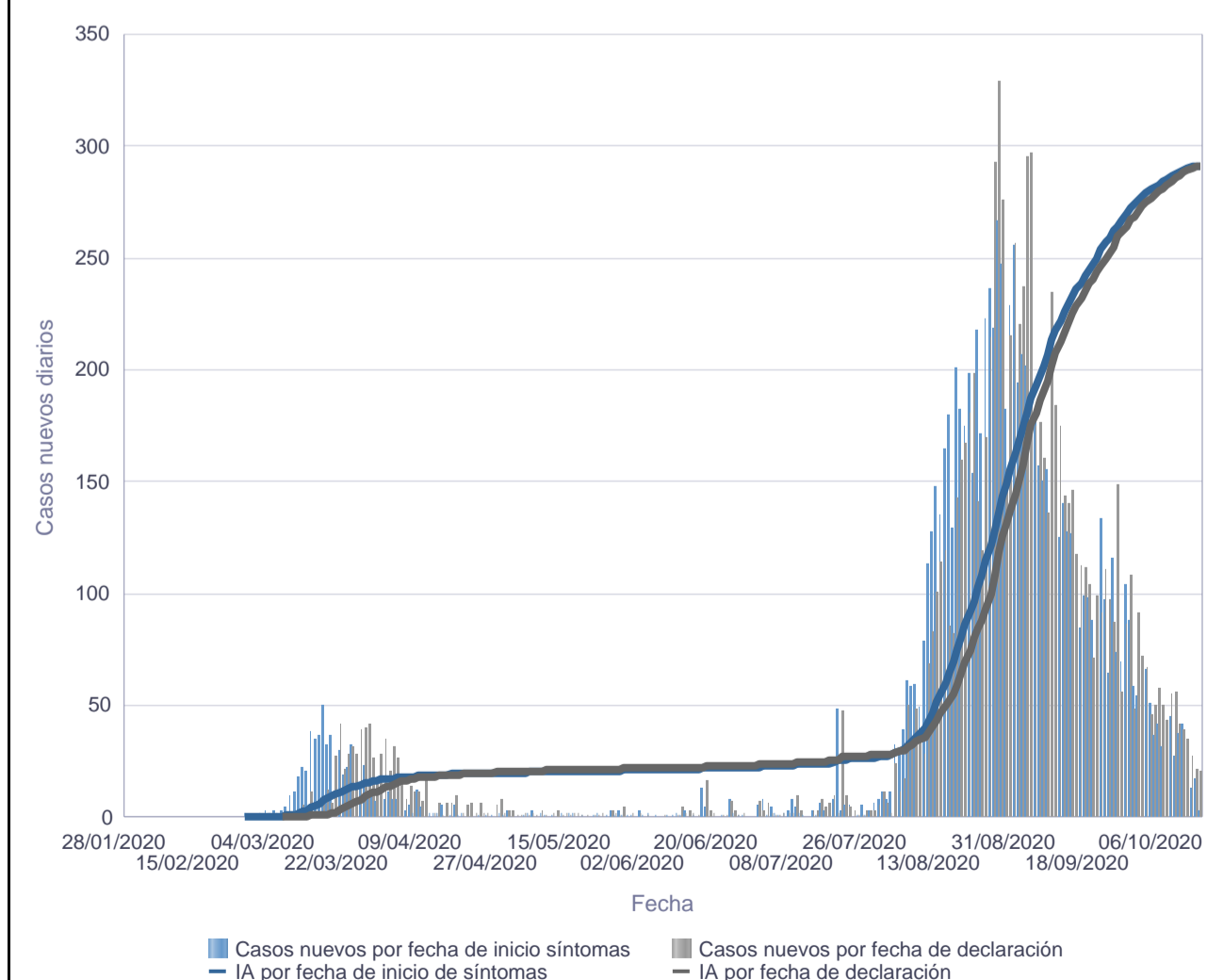
Curva epidémica de la provincia de Las Palmas

Se representan los casos nuevos diarios de dos maneras a la vez: según su fecha de inicio de síntomas (azul) y según su fecha de declaración (gris) y se calcula en base a cada fecha la incidencia acumulada mediante: número de casos / población *100.000 habitantes.

Nota: Para el cálculo de la incidencia acumulada se ha utilizado la población de 2019 del Instituto Canario de Estadística (ISTAC) a partir de datos del Instituto Nacional de Estadística (INE).

Casos, hospitalizaciones y críticos activos de la provincia de Las Palmas

Se representa el número de casos activos de cada día junto a las hospitalizaciones y críticos activos.



Media de días hasta evento de interés

Se calcula la media de días entre el inicio de síntomas y evento de interés: declaración del caso, ingreso hospitalario, ingreso en unidad de críticos y defunción. A la derecha se contabiliza el número de casos con cada evento sobre el que se ha calculado la media de días.

Días hasta declaración	Días hasta hospitalización	Días hasta ingreso en UCI	Días hasta defunción	Declaraciones	Hospitalizaciones	Críticos	Defunciones
3,94	8,16	10,86	18,25	15.424	2.067	394	251

Defunciones por edad y sexo

Nota: No se contabilizarán defunciones sin fecha

Grupo de edad	Desconocido	Mujer	Varón	Total
0-9 años				
10-19 años				
20-29 años			1	1
30-39 años		3	1	4
40-49 años		1	6	7
50-59 años		9	5	14
60-69 años		11	24	35
70-79 años		24	47	71
80-89 años		39	49	88
90 o más años		22	9	31
Edad desconocida				
Suma Total		109	142	251

Letalidad y mortalidad

Se han calculado tres índices distintos: letalidad, letalidad ajustada por tiempo y mortalidad. Se definen a continuación:

-Letalidad: total de defunciones / total de casos (%). Este índice infraestima la verdadera letalidad porque sólo es adecuado cuando finalice la pandemia.

-Letalidad ajustada por tiempo: total de defunciones / total de casos hace 14 días (%). Este índice utiliza los casos que había hace 8 días (tiempo medio entre inicio de síntomas y defunción), es mucho más exacto aunque algo inestable inicialmente porque el número de casos hace 14 días era reducido.

-Mortalidad: total de defunciones / población * 100.000. Este índice calcula el impacto en toda la población, no se limita a los casos. Se ha utilizado la población de 2019 del Instituto Canario de Estadística (ISTAC) a partir de datos del Instituto Nacional de Estadística (INE).

LETALIDAD

Grupo de edad	Desconocido	Mujer	Varón	Suma Total
1.- Edad desconocida				
2.- 0-64 años		0,24	0,34	0,29
3.- 65-74 años		3,50	5,87	4,71
4.- 75 años o más		12,50	19,41	15,46
Suma Total		1,39	1,87	1,63

LETALIDAD AJUSTADA POR TIEMPO

Grupo de edad	Desconocido	Mujer	Varón	Suma Total
1.- Edad desconocida				
2.- 0-64 años		0,27	0,37	0,32
3.- 65-74 años		3,82	6,57	5,21
4.- 75 años o más		13,52	21,57	16,92
Suma Total		1,54	2,08	1,8

MORTALIDAD

Grupo de edad	Desconocido	Mujer	Varón	Suma Total
1.- Edad desconocida				
2.- 0-64 años		1,78	2,41	2,1
3.- 65-74 años		20,33	38,7	29,13
4.- 75 años o más		80,96	137,79	104,04
Suma Total		10,02	13,32	11,66

Personal sanitario

Se define como personal sanitario a las personas que están trabajando en un centro sanitario. Se representa el personal en función de grupo de edad decenal y sexo.

Grupos de edad	Sexo		Total
	Mujer	Varón	
0-9 años			
20-29 años	70	22	92
30-39 años	128	37	165
40-49 años	134	39	173
50-59 años	91	37	128
60-69 años	22	16	38
70-79 años			
80-89 años			
Suma Total	445	151	596

Casos relacionados con la atención sanitaria

Este apartado está siendo estudiado en detalle y se mostrará de nuevo lo antes posible.

Hospitalizaciones y estancias

Se representan las hospitalizaciones activas tanto en planta como en unidades de críticos y las estancias totales en planta y en unidad de críticos por hospital. Las hospitalizaciones activas incluyen las de UCI.

Provincia	Hospital de ingreso	Hospitalizaciones activas (incluye UCI)	UCI activos	Estancias (incluye UCI)	Estancia UCI
Las Palmas	C.H.U.I. Materno Infantil	97	14	3.774,06	1.449,31
	H. Doctor José Molina Orosa	5	2	1.214	326
	H.G.de Fuerteventura Virgen de la Peña	3	3	482	203
	H.I.de Lanzarote			6	
	H.U.de Gran Canaria Doctor Negrín	42	10	4.916,03	1.848,57
	Hospiten Roca			15	
	Otros		14	1	626
Santa Cruz de Tenerife	C.H.U.Nuestra Señora de la Candelaria	47	6	4.516,61	1.710,5
	H.G.de La Palma	1		389,2	107
	H.I.Nuestra Señora de los Reyes	1	1	30	3
	H.Nuestra Señora de Guadalupe	1		109	
	H.San Juan de Dios	1		1.189	
	H.U.de Canarias	60	15	5.934,7	1.395,6
	Hospital del Sur (CHUNSC)			26	
	Otros	12	3	456	70
_Otros	Otros	2		86	
Suma Total		286	55	23.769,59	7.142,98

Síntomas

Se presentan los casos por sexo y el porcentaje de casos que presentan cualquiera de los siguientes síntomas:

SEXO	Casos	Fiebre	Escalofríos	Dolor de garganta	Tos	Dificultad respiratoria	Distrés respiratorio	Neumonía	Otros cuadros respiratorios graves	Vómitos	Diarrea	Fallo renal agudo
Desconocido	1											
Mujer	7.815	31,39	17,33	24,21	35,12	9,17	0,55	4,09	0,64	4,35	14,95	0,26
Varón	7.595	38,42	18,74	18,47	32,47	9,26	0,67	5,52	0,68	2,4	11,94	0,45

PCR por días

Se analiza el total de pruebas rt-PCR diarias en todos los laboratorios de los hospitales canarios hasta el **27/08/2020 incluido**.

En las distintas gráficas se muestra:

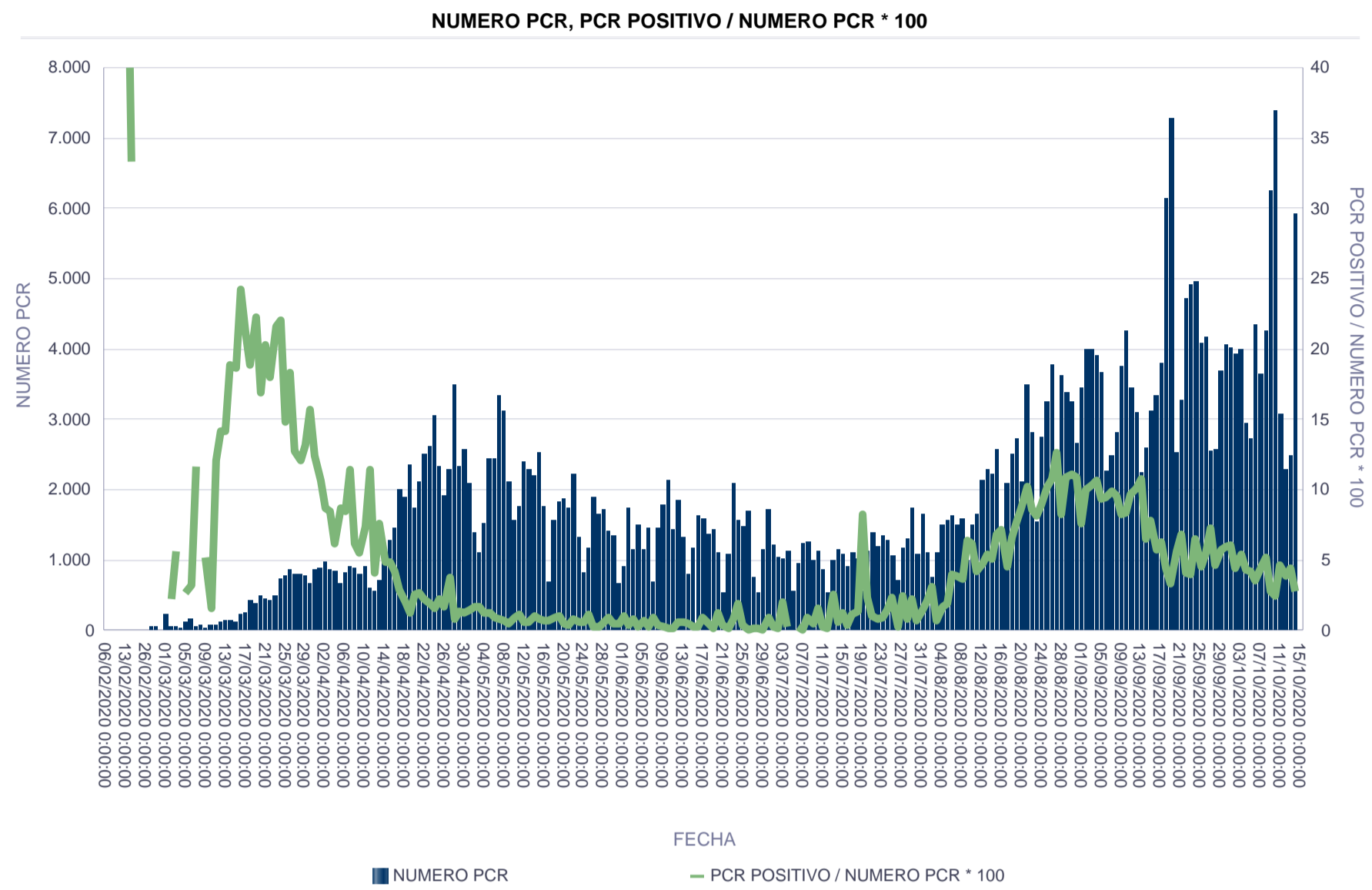
- El total de rt-PCR por hospital y día.
- El total de rt-PCR de la comunidad autónoma por día.
- El porcentaje de rt-PCR positivas por día.
- El total de personas con al menos una rt-PCR por día.
- El porcentaje de rt-PCR positivas por día usando una rt-PCR por persona (se toma la primera muestra positiva y se descarta el resto si esa persona se hizo más rt-PCR).

El total de rt-PCR realizadas ha sido de: 242196.

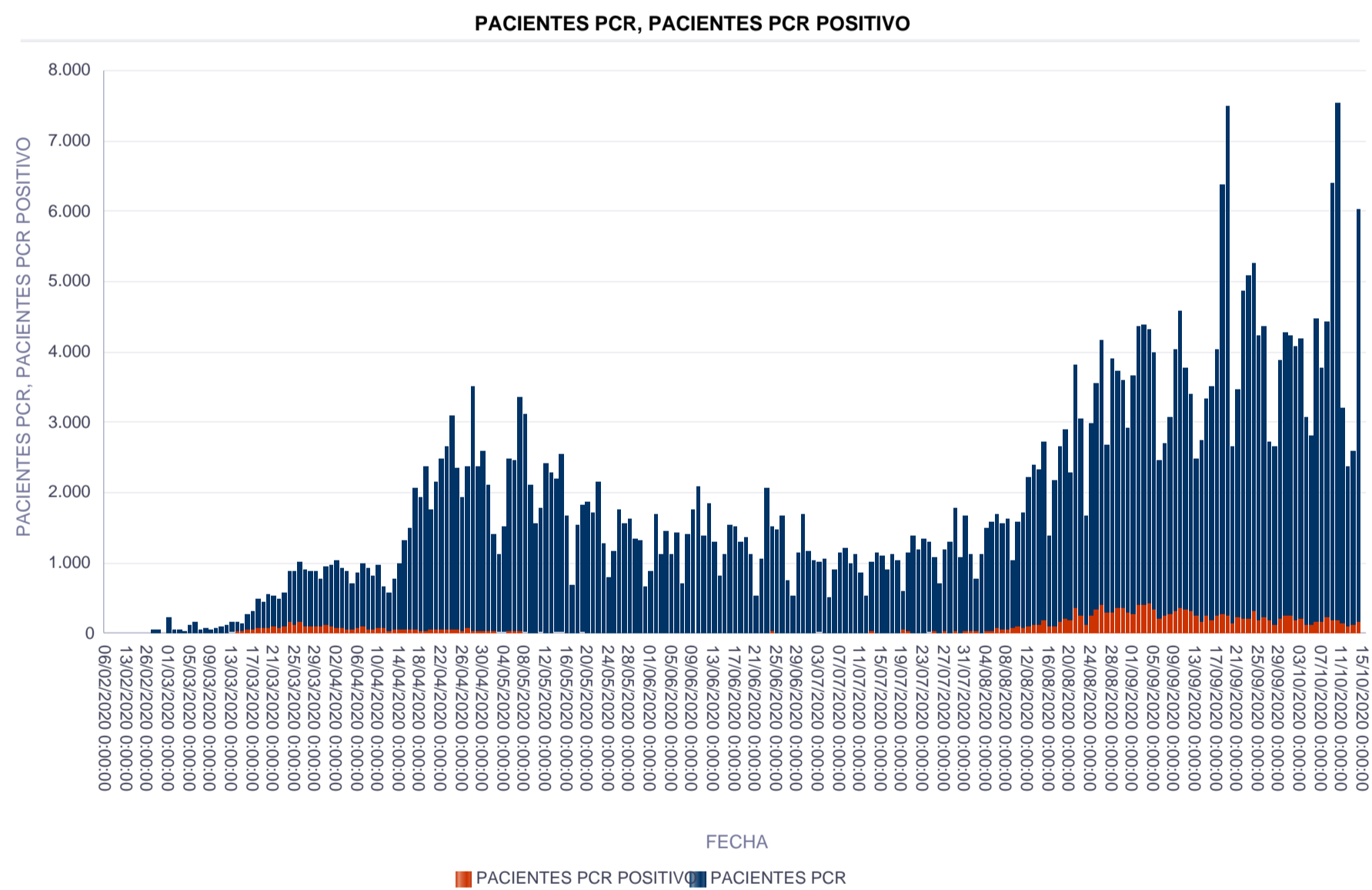
El total de personas a las que se le ha realizado al menos una rt-PCR es de: 180739.

Se muestra en una tabla el número y frecuencia de rt-PCR por persona. [b]Nota[b]: el porcentaje de positivos se ha calculado sólo cuando se disponía de al menos 5 rt-PCR al día.

Total PCR



Pacientes PCR

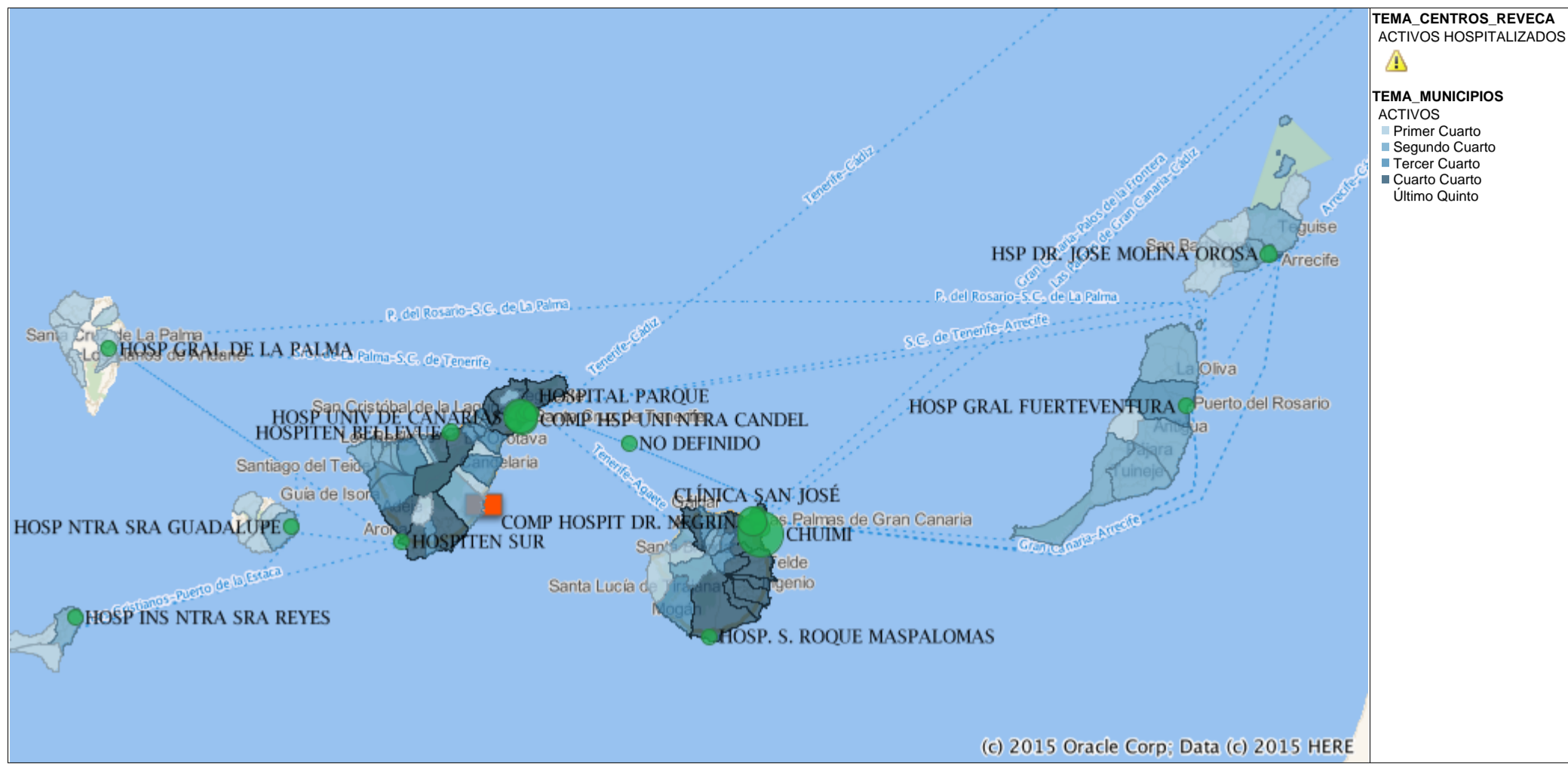


Resumen pruebas

CENTRO DECLARANTE	NUMERO DE PRUEBAS	NUMERO PCR	NUMERO DE PACIENTES	PACIENTES PCR
COMPLEJO HOSPITAL UNIVERSITARIO NTRA. SRA. DE CANDELARIA	141.013	126.678	96.659	94.359
COMPLEJO HOSPITALARIO UNIVERSITARIO DE CANARIAS	98.325	82.912	59.013	58.841
COMPLEJO HOSPITALARIO UNIVERSITARIO DOCTOR NEGRÍN	85.538	70.967	56.224	54.104
COMPLEJO HOSPITALARIO UNIVERSITARIO INSULAR-MATERNO INFANTIL	89.803	85.125	64.468	62.924
HOSPITAL DOCTOR JOSÉ MOLINA OROSA	33.333	27.717	22.072	21.039
HOSPITAL GENERAL DE FUERTEVENTURA	17.717	10.299	8.278	8.157
HOSPITAL GENERAL DE LA GOMERA	4.142	4.126	2.968	2.968
HOSPITAL GENERAL DE LA PALMA	15.597	13.277	10.066	9.450
HOSPITAL INSULAR NTRA. SRA. DE LOS REYES	2.202	2.084	1.507	1.500
Suma Total	487.670	423.185	299.296	293.007

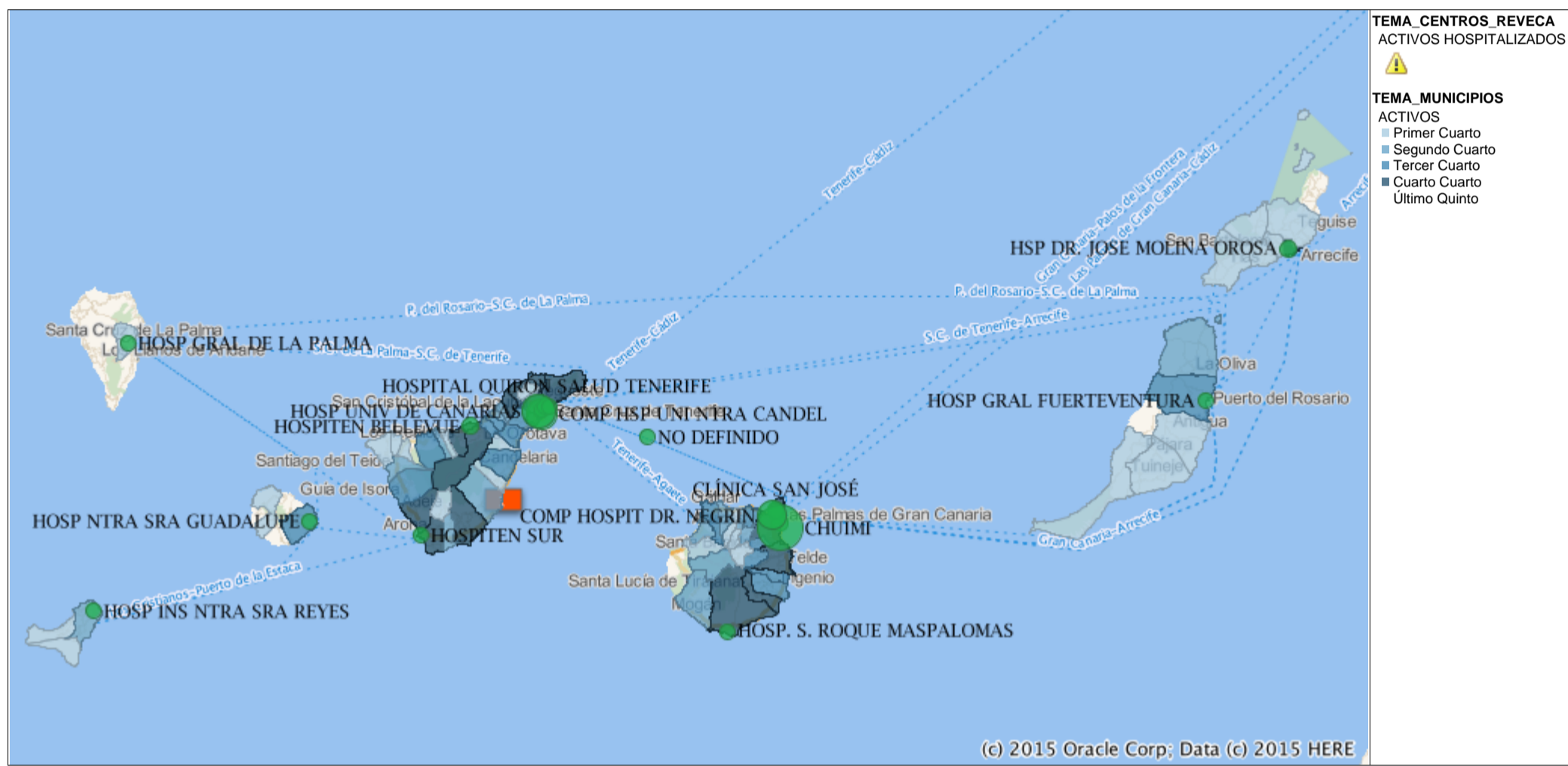
Mapa de casos activos según municipio de residencia

Se muestran los casos en función del municipio de residencia de los mismos. En la tabla "Casos activos según municipio de residencia y municipio del centro declarante" de la página 4 de este mismo informe se detalla el número de casos según el municipio de residencia.



Mapa de casos activos según municipio del centro declarante

Se muestran los casos en función del municipio del centro declarante de los mismos. En la tabla "Casos activos según municipio de residencia y municipio del centro declarante" de la página 4 de este mismo informe se detalla el número de casos según el municipio de declaración del centro.



Casos activos domiciliarios en función de municipio de residencia y municipio de declaración

De los datos de tarjeta sanitaria se saca la residencia del caso y se le asigna al municipio de residencia. Por otra parte, en función del centro al que acude el caso cuando es diagnosticado de COVID-19 o si su muestra es remitida a un hospital de referencia, se asigna el caso al municipio de declaración. Por tanto se representan los casos en función de estos dos municipios y se calcula también la incidencia acumulada (casos/población * 100.000 habitantes) usando como referencia la población de 2019 del Instituto Canario de Estadística (ISTAC) a partir de datos del Instituto Nacional de Estadística (INE).

Área declarante	Municipio declarante	Activos en domicilio	IA	Área de residencia	Municipio de residencia	Activos en domicilio	IA		
Desconocido	DESCONOCIDO			Desconocido	DESCONOCIDO				
	NODEF				NODEF	226			
El Hierro	EL PINAR			El Hierro	EL PINAR	2	106,95		
	FRONTERA				FRONTERA	2	48,86		
	VALVERDE	8	159,84		VALVERDE	3	59,94		
Fuerteventura	ANTIGUA			Fuerteventura	ANTIGUA	3	24,08		
	BETANCURIA				BETANCURIA				
	LA OLIVA	3	11,29		LA OLIVA	7	26,34		
	PAJARA	3	14,22		PAJARA	7	33,19		
	PUERTO DEL ROSARIO	21	51,53		PUERTO DEL ROSARIO	19	46,62		
	TUINEJE	1	6,56		TUINEJE	2	13,12		
Gran Canaria	AGAETE	6	107,41	Gran Canaria	AGAETE	23	411,74		
	AGÜIMES	14	44,28		AGÜIMES	74	234,04		
	ARTENARA	1	93,55		ARTENARA	2	187,09		
	ARUCAS	23	60,31		ARUCAS	115	301,54		
	FIRGAS	8	107,31		FIRGAS	27	362,17		
	GALDAR	29	119,63		GALDAR	78	321,76		
	INGENIO	31	98,98		INGENIO	129	411,86		
	LAS PALMAS DE G.C.	2.891	760,94		LAS PALMAS DE G.C.	1.584	416,92		
	MOGAN	11	54,8		MOGAN	41	204,26		
	MOYA				MOYA	9	116,94		
	SAN BARTOLOME DE TIRAJANA	71	132,85		SAN BARTOLOME DE TIRAJANA	263	492,11		
	SAN NICOLAS DE TOLENTINO				SAN NICOLAS DE TOLENTINO	3	39,98		
	SANTA BRIGIDA	22	120,46		SANTA BRIGIDA	70	383,29		
	SANTA LUCIA DE TIRAJANA	104	141,83		SANTA LUCIA DE TIRAJANA	418	570,04		
	STA. Mª DE GUIA DE G.C.	8	57,76		STA. Mª DE GUIA DE G.C.	46	332,13		
	TEJEDA	6	314,3		TEJEDA	24	1.257,2		
	TELDE	88	85,73		TELDE	336	327,34		
	TEROR	9	71,89		TEROR	35	279,58		
	VALLESECO				VALLESECO	9	240,06		
	VALSEQUILLO DE G.C.	21	224,84		VALSEQUILLO DE G.C.	78	835,12		
VEGA DE SAN MATEO	2	26,47	VEGA DE SAN MATEO	28	370,57				
La Gomera	AGULO			La Gomera	AGULO				
	ALAJERO				ALAJERO				
	HERMIGUA				HERMIGUA	1	54,59		
	S. SEBASTIAN DE LA GOMERA	8	87,98		S. SEBASTIAN DE LA GOMERA	8	87,98		
	VALLE GRAN REY				VALLE GRAN REY				
	VALLEHERMOSO				VALLEHERMOSO				
La Palma	BARLOVENTO			La Palma	BARLOVENTO				
	BREÑA ALTA	2	27,76		BREÑA ALTA	1	13,88		
	BREÑA BAJA				BREÑA BAJA	1	17,57		
	EL PASO				EL PASO				
	FUENCALIENTE DE LA PALMA				FUENCALIENTE DE LA PALMA				
	GARAFIA				GARAFIA				
	LOS LLANOS DE ARIDANE				LOS LLANOS DE ARIDANE	1	4,89		
	PUNTAGORDA				PUNTAGORDA				
	PUNTALLANA				PUNTALLANA				
	SAN ANDRES Y SAUCES				SAN ANDRES Y SAUCES	1	24,15		
	SANTA CRUZ DE LA PALMA				SANTA CRUZ DE LA PALMA	1	6,36		
	TAZACORTE				TAZACORTE				
	TIJARAFE				TIJARAFE				
VILLA DE MAZO			VILLA DE MAZO						
Lanzarote	ARRECIFE	50	79,38	Lanzarote	ARRECIFE	49	77,79		
	HARIA				HARIA	1	19,52		
	SAN BARTOLOME				SAN BARTOLOME	3	15,94		
	TEGUISE	2	8,95		TEGUISE	7	31,33		
	TIAS				TIAS	4	19,83		
	TINAJO				TINAJO				
	YAIZA				YAIZA	2	12,07		
Tenerife	ADEJE	66	137,88	Tenerife	ADEJE	80	167,12		
	ARAFO	1	18,01		ARAFO	4	72,06		
	ARICO	8	100,15		ARICO	9	112,67		
	ARONA	74	91,12		ARONA	161	198,24		
	BUENAVISTA DEL NORTE	2	41,86		BUENAVISTA DEL NORTE	4	83,72		
	CANDELARIA	39	139,36		CANDELARIA	68	242,99		
	EL ROSARIO	15	86,36		EL ROSARIO	69	397,24		
	EL SAUZAL	6	67,16		EL SAUZAL	28	313,41		
	EL TANQUE	3	108,58		EL TANQUE	5	180,96		
	FASNIA	1	35,89		FASNIA	2	71,79		
	GARACHICO				GARACHICO	5	102,65		
	GRANADILLA DE ABONA	81	161,53		GRANADILLA DE ABONA	143	285,17		
	GUIA DE ISORA	30	140,4		GUIA DE ISORA	31	145,08		
	GUIMAR	24	118,87		GUIMAR	42	208,02		
	ICOD DE LOS VINOS	35	150,51		ICOD DE LOS VINOS	68	292,42		
	LA GUANCHA	7	126,81		LA GUANCHA	3	54,35		
	LA MATANZA DE ACENTEJO	7	77,25		LA MATANZA DE ACENTEJO	19	209,69		
	LA OROTAVA	63	149,9		LA OROTAVA	156	371,17		
	LA VICTORIA DE ACENTEJO	26	283,07		LA VICTORIA DE ACENTEJO	29	315,73		
	LOS REALEJOS	52	142,85		LOS REALEJOS	83	228,01		
	LOS SILOS	3	63,92		LOS SILOS	4	85,23		
	PUERTO DE LA CRUZ	52	170,67		PUERTO DE LA CRUZ	51	167,39		
	S. CRISTOBAL DE LA LAGUNA	783	497,13		S. CRISTOBAL DE LA LAGUNA	536	340,31		
	SAN JUAN DE LA RAMBLA	3	62,14		SAN JUAN DE LA RAMBLA	20	414,25		
	SAN MIGUEL DE ABONA	15	71,82		SAN MIGUEL DE ABONA	36	172,36		
	SANTA CRUZ DE TENERIFE	1.412	681,1		SANTA CRUZ DE TENERIFE	715	344,89		
	SANTA URSULA	16	109		SANTA URSULA	44	299,75		
	SANTIAGO DEL TEIDE	15	135		SANTIAGO DEL TEIDE	27	243		
	TACORONTE	78	323,2		TACORONTE	151	625,67		
	TEGUESTE	5	44,27		TEGUESTE	27	239,06		
	VILAFLORES				VILAFLORES	2	119,98		
	Suma Total		6.365		295,58	Suma Total		6.365	295,58

Metodología

Dado el aumento diario de casos se considera prioritaria la declaración de los mismos. [b]/[b] Esto se traduce en que los casos en los que no se tiene la fecha de inicio de síntomas, provisionalmente se utiliza la fecha de positivo de la PCR. La automatización del envío de información sobre defunciones, ingreso en UCI y hospitalización garantiza la fiabilidad de la misma, si bien las altas epidemiológicas están sobreestimadas debido a cambios de criterio y altas hospitalarias. Deben interpretarse los datos en relación al periodo de estudio: personas que dieron positivo a una PCR para SARS-CoV-2 hasta las **06:00 horas del 15/10/2020**. La asignación geográfica del caso se hará en función de la procedencia de la muestra. Cuando este parámetro no esté disponible se asignará el caso al hospital de referencia que procesa la muestra, lo cual explica la ligera infraestimación de los casos en las islas menores, y sobreestimación en las islas capitalinas. Para solventar esto se utiliza también el municipio de residencia de tarjeta sanitaria. Por ahora no se están contemplando sospechas de COVID-19 a las que no se les ha tomado PCR, ni sospechas de COVID-19 en las que el resultado de las PCR ha sido negativo para este análisis, aspecto que se intentará incluir lo antes posible. Desde el 05/04/2020 se cambia el formato del informe. Desde el 29/04/2020 se produce la carga de pruebas e información clínica sobre ingresos, ingresos en UCI y defunciones de manera automática.

Fe de erratas

-En el informe del 05/04/2020 en el apartado de "Casos activos según municipio de residencia y municipio del centro declarante" se contabilizaron los casos activos que nunca habían requerido hospitalización, se corrige para que contabilicen todos los casos activos en domicilio, incluidos los casos activos con alta hospitalaria.
-Los informes desde el día 29/04/2020 al 02/05/2020 se han realizado con datos de rt-PCR del día previo hasta las 06:00am, por lo que se corrige independientemente de la nota de la cabecera.