

# INFORME DIARIO DE SITUACIÓN DEL COVID-19 EN LA COMUNIDAD AUTÓNOMA DE CANARIAS

En este informe se incluye a todas las personas diagnosticadas de COVID-19 (a partir de ahora, casos) mediante criterio microbiológico (**detección de ARN de SARS-CoV-2 mediante rt-PCR**) en la Comunidad Autónoma de Canarias hasta las **24:00 horas del 21/10/2020**, y se actualiza la información del mismo a las 14:00 del día en curso.

La ventana temporal comienza el **28 de enero**, día antes de que la primera persona con COVID-19 diagnosticada en Canarias, iniciara síntomas. Se considera hospitalización a la asignación de cama en un centro hospitalario; así la atención en los servicios de urgencias sin ingreso y las hospitalizaciones a domicilio, no se consideran hospitalizaciones propiamente dichas.

**Nota 1:** Para la contabilización de casos, si no se dispone transitoriamente de la fecha de declaración no se incluyen en el presente conteo de casos.

**Nota 2:** Desde el informe del 29/04/2020 se ha actualizado retrospectivamente los datos mediante la automatización de envíos acumulados de datos clínicos y microbiológicos por parte de los hospitales que realizan rt-PCR, lo cual ha permitido también pasar de dar los datos de rt-PCR de dos días antes.

## Situación actual

Se representan los casos cerrados y activos. El cierre epidemiológico del caso se produce cuando se cumple criterio de recuperación (PCR negativa o 14 días tras inicio de síntomas) o fallecimiento. El resto de casos se consideran activos, y pueden encontrarse en domicilio u hospitalizados en unidad de críticos o no.

Se ha desagregado por área de salud, aunque se contabilizan agregados en el total. Además se ha representado en la tabla de la izquierda los casos según el área al que pertenece el centro que ha declarado el caso y en la tabla de la derecha el área al que pertenecen según la residencia del caso.

### Situación actual según área de declaración

Área según declaración	Activos		Cerrados		Suma Total	
	Domiciliarios	Hospitalizados		Fallecidos		Recuperados
		En planta	UCI			
1. Tenerife	3.033	119	25	144	2.604	<b>5.925</b>
2. Gran Canaria	2.711	106	18	108	5.325	<b>8.268</b>
3. La Palma	5			3	167	<b>175</b>
4. Lanzarote	70	3	2	8	1.110	<b>1.193</b>
5. Fuerteventura	36	2	1	3	649	<b>691</b>
6. La Gomera	9	1	1		73	<b>84</b>
7. El Hierro	8	1		1	49	<b>59</b>
Área desconocida					1	<b>1</b>
<b>Suma Total</b>	<b>5.872</b>	<b>232</b>	<b>47</b>	<b>267</b>	<b>9.978</b>	<b>16.396</b>

### Situación actual según área de residencia

Área según residencia	Activos		Cerrados		Suma Total	
	Domiciliarios	Hospitalizados		Fallecidos		Recuperados
		En planta	UCI			
1. Tenerife	2.773	108	23	138	2.344	<b>5.386</b>
2. Gran Canaria	2.645	104	17	105	5.320	<b>8.191</b>
3. La Palma	8			7	159	<b>174</b>
4. Lanzarote	72	3	2	9	1.014	<b>1.100</b>
5. Fuerteventura	49	2	1	3	651	<b>706</b>
6. La Gomera	10	1	1	1	66	<b>79</b>
7. El Hierro	5	2		1	39	<b>47</b>
Área desconocida	310	12	3	3	385	<b>713</b>
<b>Suma Total</b>	<b>5.872</b>	<b>232</b>	<b>47</b>	<b>267</b>	<b>9.978</b>	<b>16.396</b>

## Distribución por edad y sexo

Se utilizan grupos de edad decenales y un grupo para 90 o más años. Se muestra el porcentaje de casos por sexo y totales en cada grupo de edad.

**Nota:** para la desagregación por edad y sexo es necesaria la fecha de inicio de síntomas de los casos. Si algún caso transitoriamente no dispone de esta información no se incluye en el conteo de la tabla.

Grupo de edad	Casos			Porcentaje			Total	Total
	Desconocido	Mujer	Varón	Desconocido	Mujer	Varón		
0-9 años		396	414		4,8%	5,1%	<b>810</b>	<b>4,9%</b>
10-19 años		649	751		7,9%	9,2%	<b>1.400</b>	<b>8,5%</b>
20-29 años		1.406	1.514		17,1%	18,6%	<b>2.920</b>	<b>17,8%</b>
30-39 años		1.445	1.383		17,5%	17,0%	<b>2.828</b>	<b>17,3%</b>
40-49 años		1.447	1.410		17,6%	17,3%	<b>2.857</b>	<b>17,4%</b>
50-59 años		1.209	1.149		14,7%	14,1%	<b>2.358</b>	<b>14,4%</b>
60-69 años		788	767		9,6%	9,4%	<b>1.555</b>	<b>9,5%</b>
70-79 años		486	510		5,9%	6,3%	<b>996</b>	<b>6,1%</b>
80-89 años		307	214		3,7%	2,6%	<b>521</b>	<b>3,2%</b>
90 o más años		110	34		1,3%	0,4%	<b>144</b>	<b>0,9%</b>
Edad desconocida		1			0,0%		<b>1</b>	<b>0,0%</b>
<b>Suma Total</b>		<b>8.244</b>	<b>8.146</b>		<b>100,0%</b>	<b>100,0%</b>	<b>16.390</b>	<b>100,0%</b>

## Incidencia acumulada por edad y sexo

Se utilizan grupos de edad decenales y un grupo para 90 o más años. Se muestra la incidencia acumulada (casos entre población por 100.000 habitantes) por sexo y totales en cada grupo de edad.

**Nota:** Se ha utilizado la población de 2019 del Instituto Canario de Estadística (ISTAC) a partir de datos del Instituto Nacional de Estadística (INE).

Grupo de edad	Mujer	Varón	Total
0-9 años	<b>461,99</b>	<b>457,95</b>	<b>459,91</b>
10-19 años	<b>600,43</b>	<b>657,27</b>	<b>629,64</b>
20-29 años	<b>1.131,39</b>	<b>1.210,58</b>	<b>1.171,11</b>
30-39 años	<b>911,81</b>	<b>882,57</b>	<b>897,27</b>
40-49 años	<b>761,74</b>	<b>714,9</b>	<b>737,88</b>
50-59 años	<b>714,04</b>	<b>678,23</b>	<b>696,13</b>
60-69 años	<b>678,40</b>	<b>692,17</b>	<b>685,12</b>
70-79 años	<b>610,86</b>	<b>744,72</b>	<b>672,78</b>
80-89 años	<b>663,43</b>	<b>726,19</b>	<b>687,84</b>
90 o más años	<b>1.146,43</b>	<b>821,45</b>	<b>1.048,49</b>
Edad desconocida			
<b>Suma Total</b>	<b>758,13</b>	<b>764,19</b>	<b>761,13</b>

>100
>200
>300

## Mediana de edad según sexo y tipo de caso

### Desconocido

Tipo de caso	Casos	Mediana
1. No hospitalizados		
<b>Suma Total</b>		

### Mujer

Tipo de caso	Casos	Mediana
0. En estudio	11	50
1. No hospitalizados	7.257	39
2. Hospitalizados no críticos	739	65
3. Hospitalizados críticos	113	64
4. Fallecidos	113	79
<b>Suma Total</b>	<b>8.233</b>	<b>42</b>

### Varón

Tipo de caso	Casos	Mediana
0. En estudio	32	35
1. No hospitalizados	6.884	37
2. Hospitalizados no críticos	846	63
3. Hospitalizados críticos	225	64
4. Fallecidos	154	77
<b>Suma Total</b>	<b>8.141</b>	<b>41</b>

### Todas las Secciones

Tipo de caso	Casos	Mediana
0. En estudio	43	41
1. No hospitalizados	14.141	38
2. Hospitalizados no críticos	1.585	63
3. Hospitalizados críticos	338	64
4. Fallecidos	267	77
<b>Suma Total</b>	<b>16.374</b>	<b>41</b>

## Morbilidad según número de patologías previas

Se clasifican los casos en función de la demanda de asistencia sanitaria (sin ingreso, ingreso no crítico e ingreso crítico) y de si han fallecido de todos los casos acumulados. Se contabilizan las siguientes patologías para clasificar según la morbilidad preexistente descrita a la derecha de la tabla.

**Nota 1:** No se ha clasificado el caso según la demanda de atención sanitaria si se desconoce si ha tenido ingreso hospitalario y/o ingreso en unidad de críticos.

**Nota 2:** La evaluación de la morbilidad sólo se ha hecho cuando la información sobre sus antecedentes médicos está disponible.

Nº de patologías	No hospitalizados	Porcentaje	Hospitalizados no críticos	Porcentaje	Hospitalizados críticos	Porcentaje	Fallecidos	Porcentaje	Casos evaluados	Total de casos
0	1.019	7,2%	130	8,2%	28	8,3%	10	3,7%	1.187	1.187
1	2.064	14,5%	407	25,7%	102	30,2%	53	19,9%	2.626	2.626
2	667	4,7%	327	20,6%	71	21,0%	95	35,6%	1.160	1.160
3	167	1,2%	144	9,1%	33	9,8%	47	17,6%	391	391
4	32	0,2%	45	2,8%	12	3,6%	20	7,5%	109	110
5	3	0,0%	6	0,4%	3	0,9%	5	1,9%	17	17
6	2	0,0%	1	0,1%			1	0,4%		4
7			1	0,1%			1	0,4%		2
Desconocido	10.245	72,2%	525	33,1%	89	26,3%	35	13,1%	10.894	10.899
<b>Suma Total</b>	<b>14.199</b>	<b>100,0%</b>	<b>1.586</b>	<b>100,0%</b>	<b>338</b>	<b>100,0%</b>	<b>267</b>	<b>100,0%</b>	<b>16.390</b>	<b>16.396</b>

### Patologías evaluadas:

- Diabetes mellitus
- Enfermedad cardiovascular crónica (incluida hipertensión arterial)
- Enfermedad hepática crónica
- Enfermedad pulmonar crónica
- Enfermedad renal crónica
- Enfermedad neurológica o neuromuscular
- Inmunodeficiencia incluyendo VIH
- Cáncer.

### Morbilidad según GMA por tipo de caso, grupo de edad y sexo

Se clasifican los casos según su Grupo de Morbilidad Ajustada (GMA), un indicador muy utilizado en Atención Primaria que proporciona información sobre la morbilidad de cada caso. Para facilitar su interpretación se han conservado los colores originales utilizados por DragoAP. Además se ha clasificado cada caso en función de la demanda de asistencia sanitaria (no hospitalizado, hospitalizado no crítico y hospitalizado crítico) y de si ha fallecido. Se han clasificado los casos según menor de 65 años, 65-74 años y más de 74 años.

**Nota:** El GMA es desconocido si el caso no tiene tarjeta sanitaria o lleva mucho tiempo si estar adscrito a un cupo médico, entre otras razones.

**Nota:** Para más información sobre el proyecto GMA puede consultarse el artículo original en abierto en: <https://www.elsevier.es/es-revista-atencion-primaria-27-articulo-los-grupos-morbilidad-ajustados-nuevo-S0212656716302104>

Se muestran 3 tablas en función del grupo de edad (0-64 años, 65-74 años y 75 o más años) y se clasifica en filas según el percentil de GMA y en columnas según la demanda asistencial (no hospitalización, hospitalización no crítica y hospitalización crítica) y si ha fallecido, mostrando tanto el número de casos como el porcentaje de percentil de GMA para cada columna.

0-64 años											
GMA	Total	Evaluados	No hospitalizados	%	Hospitalizados	%	Críticos	%	Fallecidos	%	
1. <80 sin enf. crónicas	1.837	15,1%	1.769	15,7%	61	8,7%	6	3,6%	1	2,9%	
2. <80 con enf. crónicas	8.650	71,0%	8.190	72,6%	370	52,6%	77	46,7%	11	31,4%	
3. 80-95	1.465	12,0%	1.193	10,6%	200	28,4%	57	34,5%	13	37,1%	
4. 95-99.5	219	1,8%	122	1,1%	65	9,2%	23	13,9%	9	25,7%	
5. >=99.5	14	0,1%	3	0,0%	8	1,1%	2	1,2%	1	2,9%	
GMA desconocido	1.888		1.737		124		21		5		
<b>Suma Total</b>	<b>14.073</b>	<b>100,0%</b>	<b>13.014</b>	<b>100,0%</b>	<b>828</b>	<b>100,0%</b>	<b>186</b>	<b>100,0%</b>	<b>40</b>	<b>100,0%</b>	

65-74 años											
GMA	Total	Evaluados	No hospitalizados	%	Hospitalizados	%	Críticos	%	Fallecidos	%	
1. <80 sin enf. crónicas	11	1,0%	10	1,4%			1	1,3%			
2. <80 con enf. crónicas	365	33,4%	277	40,1%	61	22,6%	17	21,5%	10	18,9%	
3. 80-95	461	42,2%	293	42,5%	112	41,5%	35	44,3%	21	39,6%	
4. 95-99.5	224	20,5%	108	15,7%	74	27,4%	24	30,4%	18	34,0%	
5. >=99.5	31	2,8%	2	0,3%	23	8,5%	2	2,5%	4	7,5%	
GMA desconocido	146		78		53		10		5		
<b>Suma Total</b>	<b>1.238</b>	<b>100,0%</b>	<b>768</b>	<b>100,0%</b>	<b>323</b>	<b>100,0%</b>	<b>89</b>	<b>100,0%</b>	<b>58</b>	<b>100,0%</b>	

75 o más años											
GMA	Total	Evaluados	No hospitalizados	%	Hospitalizados	%	Críticos	%	Fallecidos	%	
1. <80 sin enf. crónicas	8	0,8%	1	0,3%	2	0,5%	4	6,9%	1	0,6%	
2. <80 con enf. crónicas	146	14,6%	86	22,7%	32	7,9%	8	13,8%	20	12,9%	
3. 80-95	362	36,2%	156	41,2%	136	33,5%	22	37,9%	48	31,0%	
4. 95-99.5	401	40,1%	125	33,0%	190	46,8%	18	31,0%	67	43,2%	
5. >=99.5	82	8,2%	11	2,9%	46	11,3%	6	10,3%	19	12,3%	
GMA desconocido	86		38		29		5		14		
<b>Suma Total</b>	<b>1.085</b>	<b>100,0%</b>	<b>417</b>	<b>100,0%</b>	<b>435</b>	<b>100,0%</b>	<b>63</b>	<b>100,0%</b>	<b>169</b>	<b>100,0%</b>	

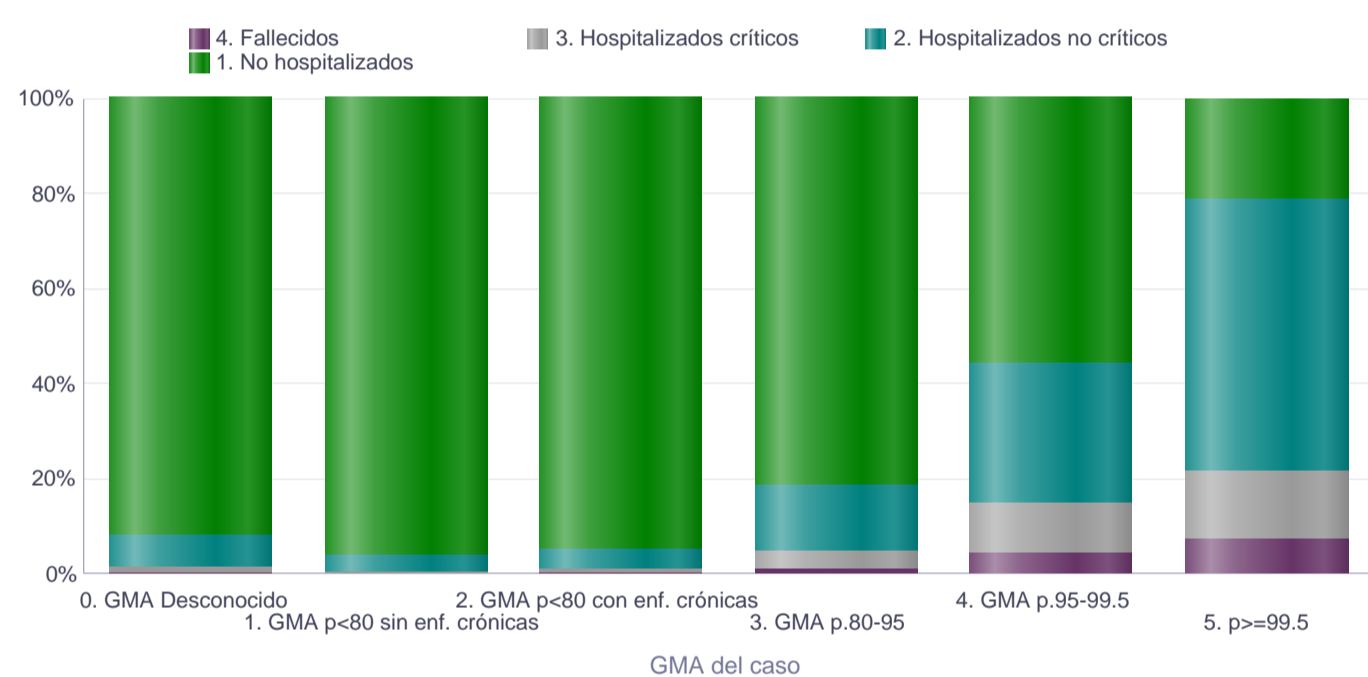
### GMA según situación del caso por grupo de edad

Se muestra una gráfica para cada grupo de edad (0-64 años, 65-74 años y 75 o más años) en barras cada grupo de percentil de GMA y en colores en cada una el porcentaje para cada situación del caso según la demanda de asistencia sanitaria (no hospitalizado, hospitalización no crítica y hospitalización crítica) o si ha fallecido.

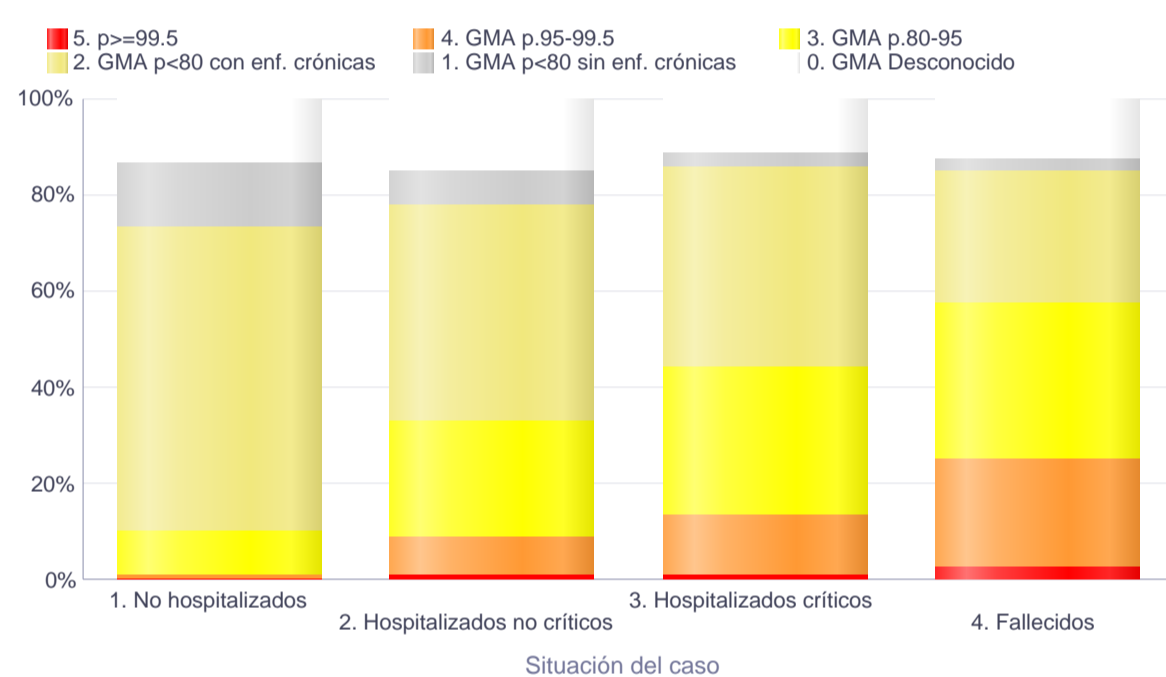
### Situación del caso según GMA y grupo de edad

Se muestra una gráfica para cada grupo de edad (0-64 años, 65-74 años y 75 o más años) en barras cada situación del caso según la demanda de asistencia sanitaria (no hospitalizado, hospitalización no crítica y hospitalización crítica) o si ha fallecido y en colores en cada una el porcentaje para cada grupo de percentil de GMA.

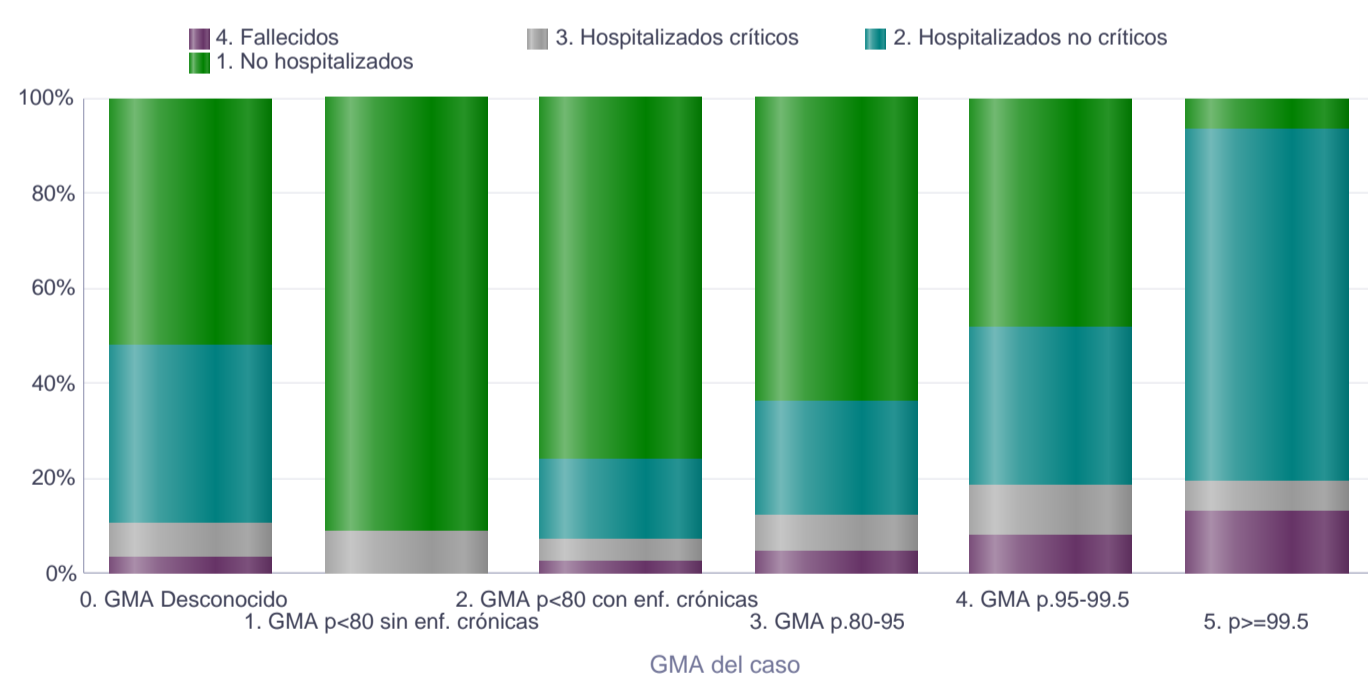
EDAD 0-64 años Total



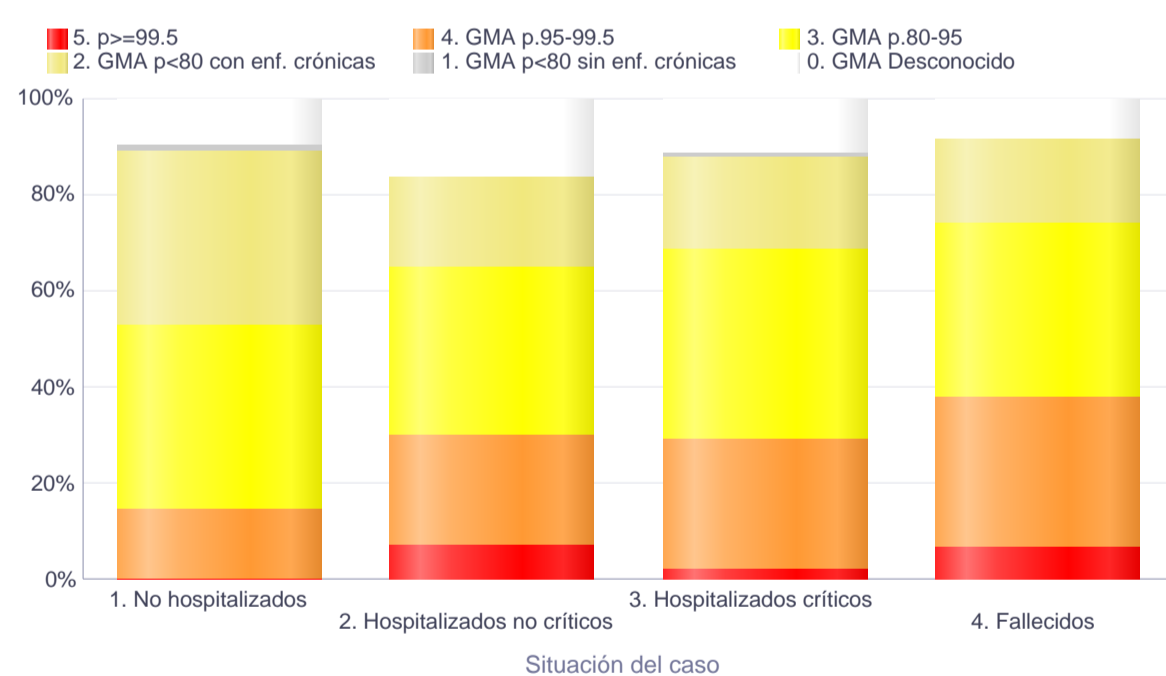
EDAD 0-64 años Total



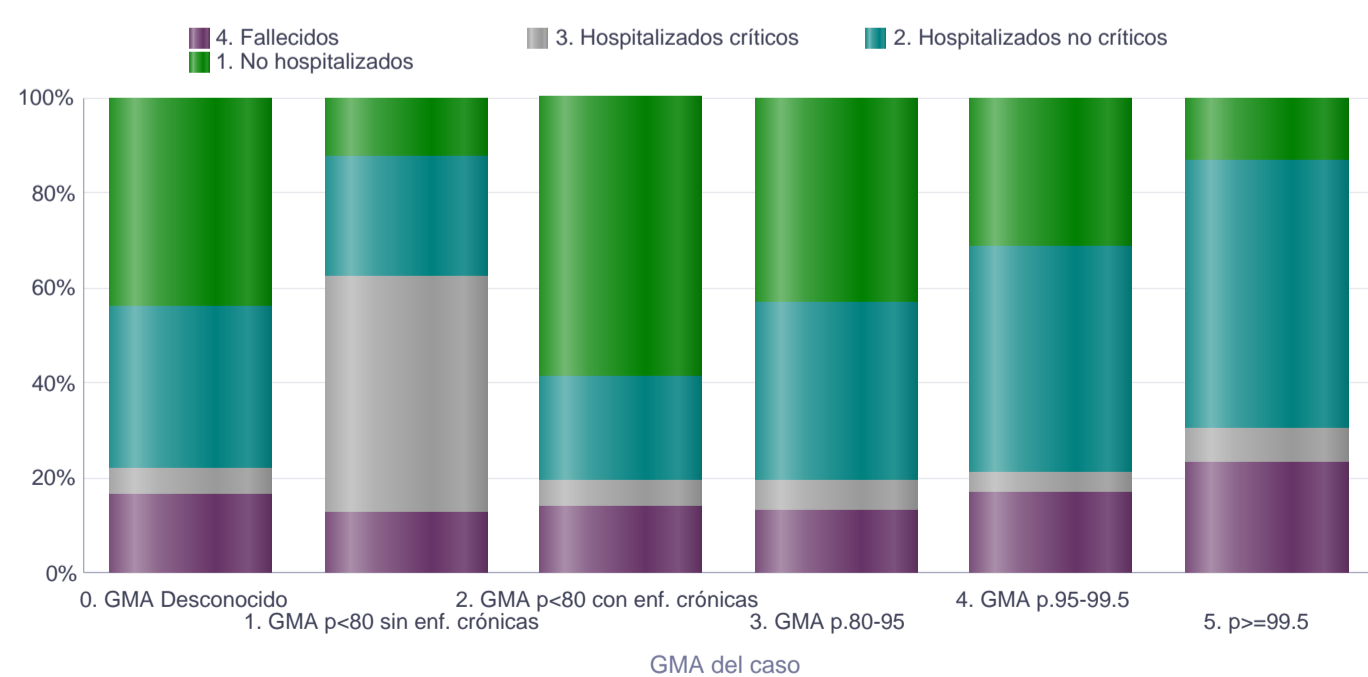
EDAD 65-74 años Total



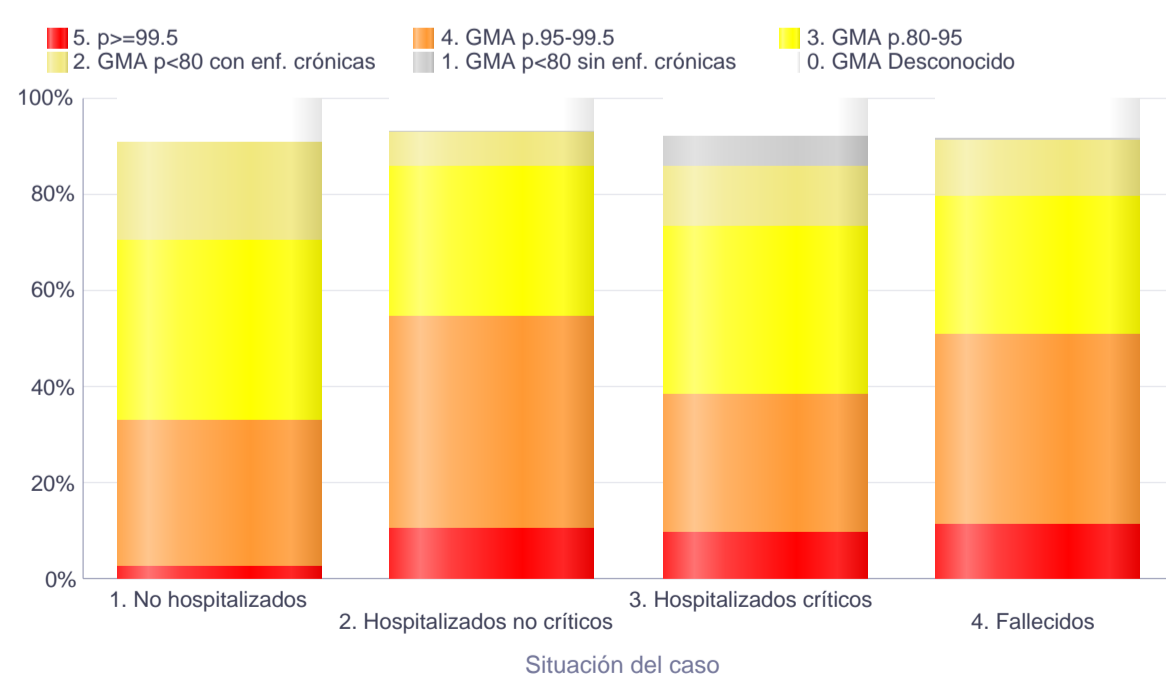
EDAD 65-74 años Total



EDAD 75 o más años Total



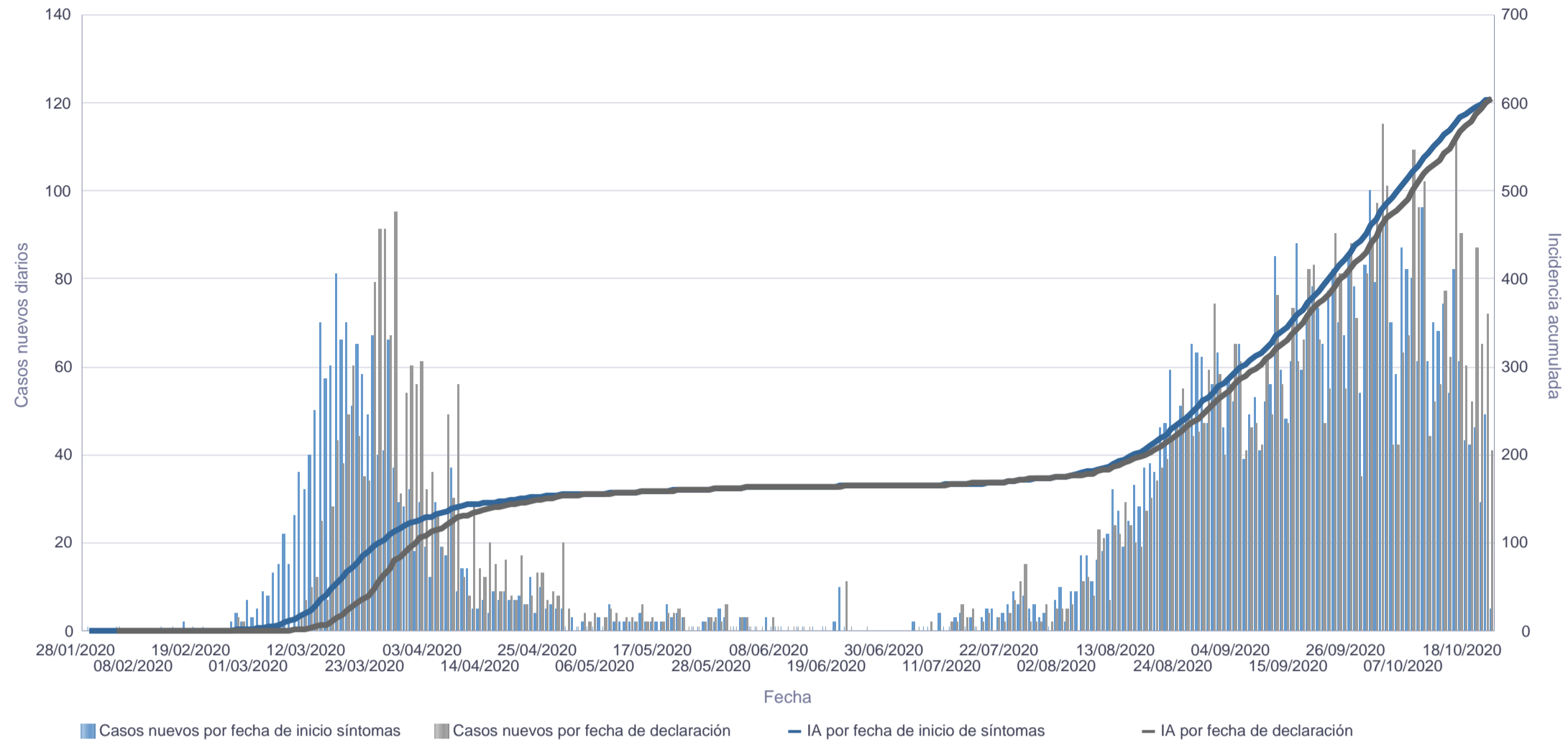
EDAD 75 o más años Total



### Curva epidémica de la provincia de Santa Cruz de Tenerife

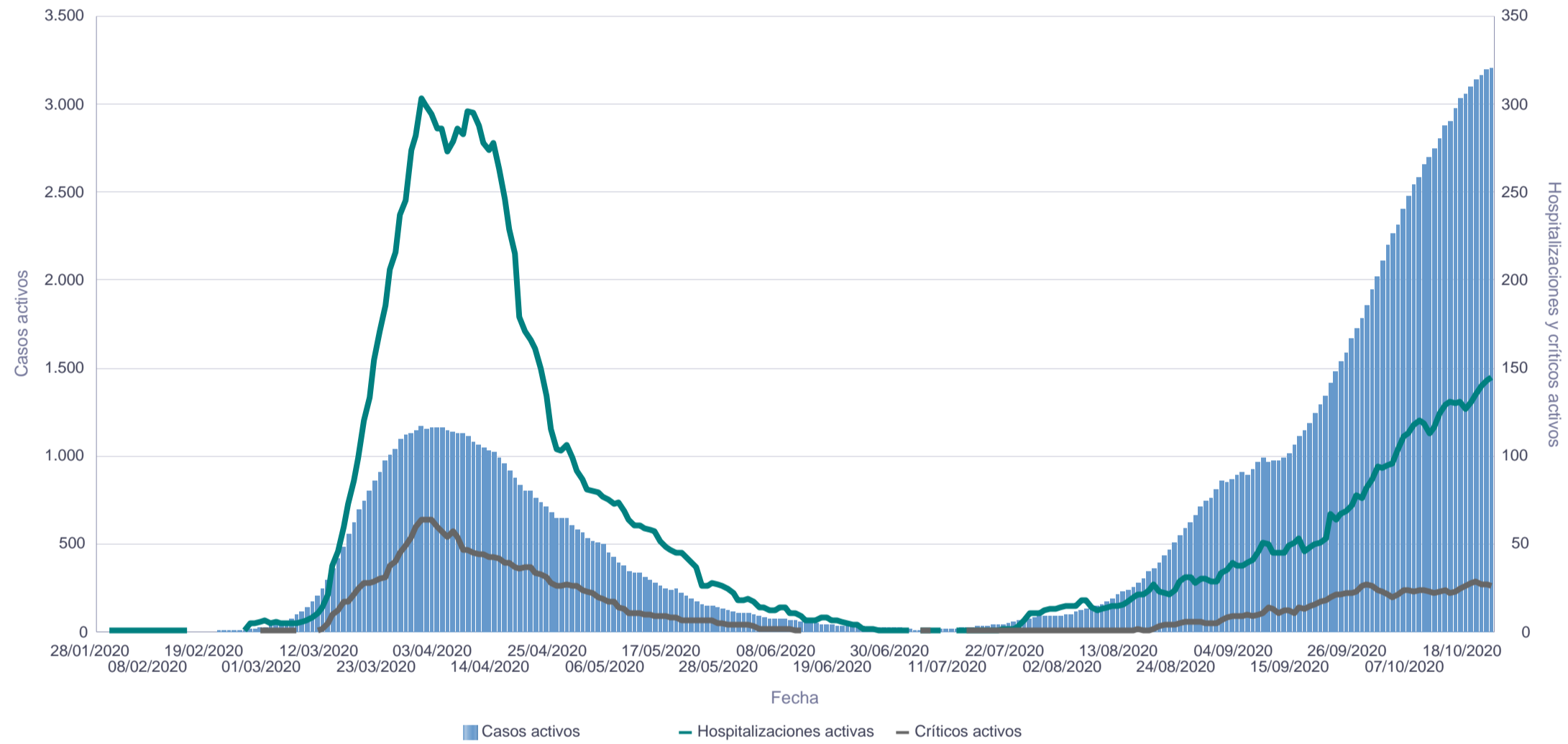
Se representan los casos nuevos diarios de dos maneras a la vez: según su fecha de inicio de síntomas (azul) y según su fecha de declaración (gris) y se calcula en base a cada fecha la incidencia acumulada mediante: número de casos / población \*100.000 habitantes.

**Nota:** Para el cálculo de la incidencia acumulada se ha utilizado la población de 2019 del Instituto Canario de Estadística (ISTAC) a partir de datos del Instituto Nacional de Estadística (INE).



### Casos, hospitalizaciones y críticos activos de la provincia de Santa Cruz de Tenerife

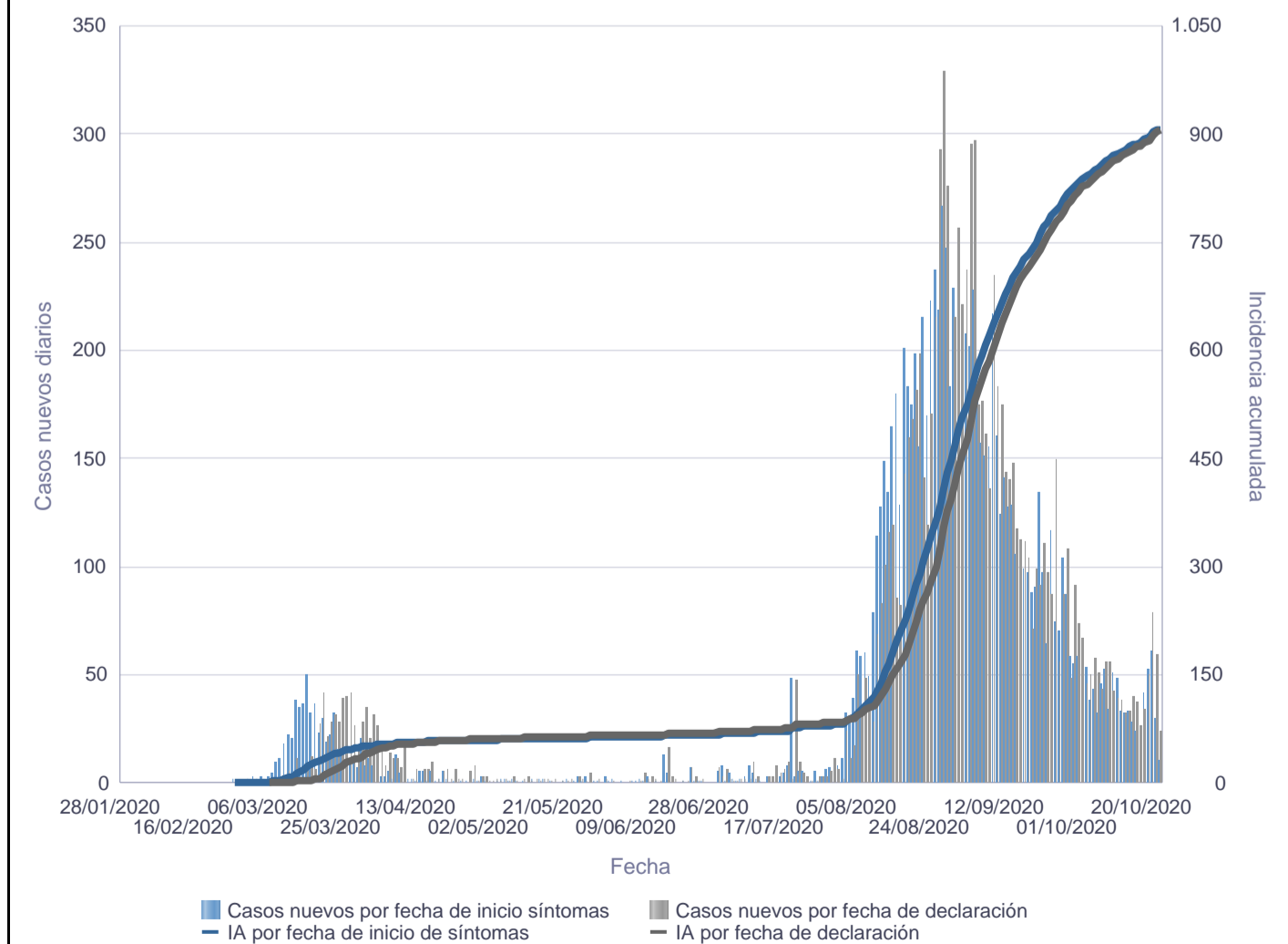
Se representa el número de casos activos de cada día junto a las hospitalizaciones y críticos activos.



### Curva epidémica de la provincia de Las Palmas

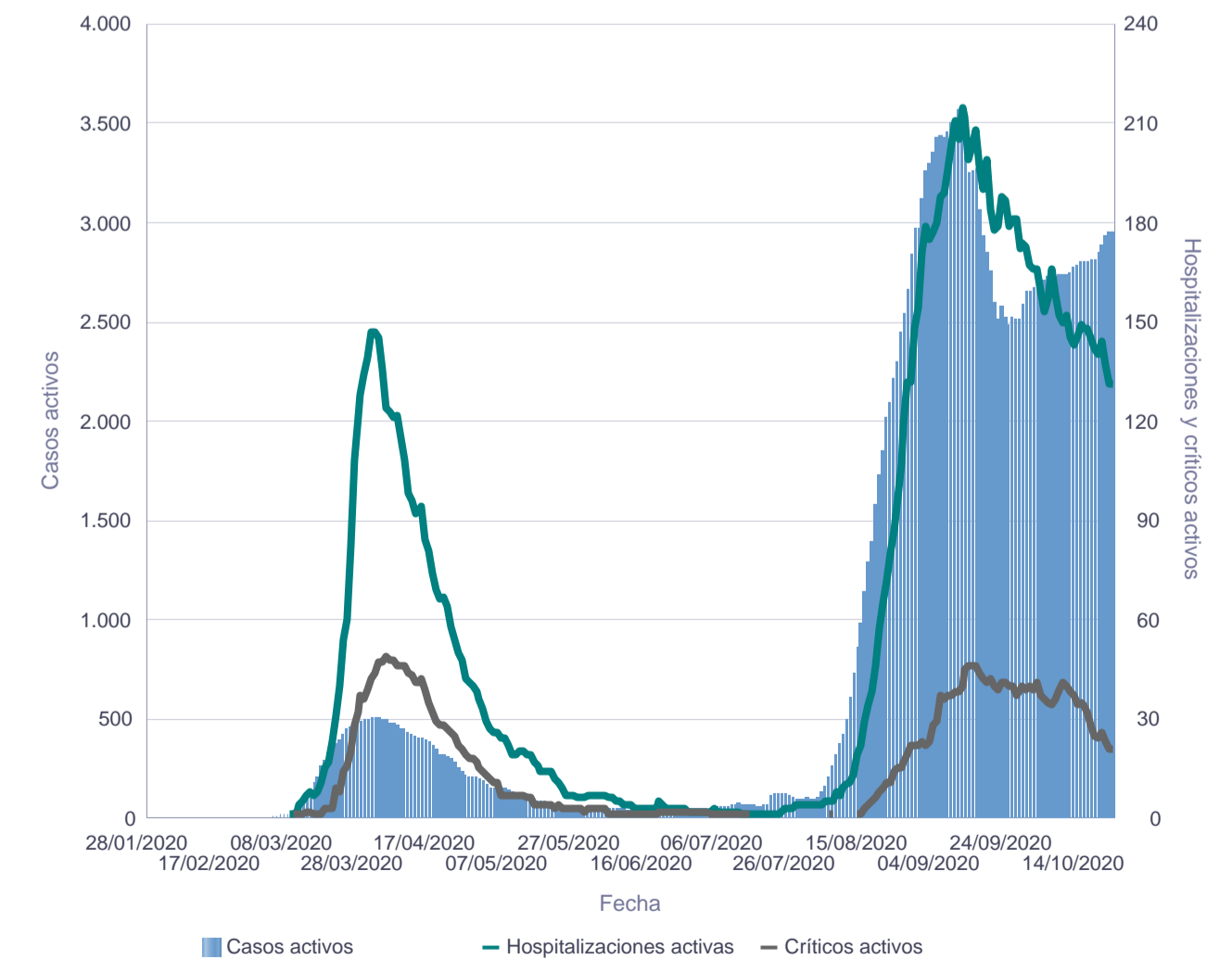
Se representan los casos nuevos diarios de dos maneras a la vez: según su fecha de inicio de síntomas (azul) y según su fecha de declaración (gris) y se calcula en base a cada fecha la incidencia acumulada mediante: número de casos / población \*100.000 habitantes.

**Nota:** Para el cálculo de la incidencia acumulada se ha utilizado la población de 2019 del Instituto Canario de Estadística (ISTAC) a partir de datos del Instituto Nacional de Estadística (INE).



### Casos, hospitalizaciones y críticos activos de la provincia de Las Palmas

Se representa el número de casos activos de cada día junto a las hospitalizaciones y críticos activos.



### Media de días hasta evento de interés

Se calcula la media de días entre el inicio de síntomas y evento de interés: declaración del caso, ingreso hospitalario, ingreso en unidad de críticos y defunción. A la derecha se contabiliza el número de casos con cada evento sobre el que se ha calculado la media de días.

Días hasta declaración	Días hasta hospitalización	Días hasta ingreso en UCI	Días hasta defunción	Declaraciones	Hospitalizaciones	Críticos	Defunciones
3,89	8,1	10,7	18,44	16.396	2.170	418	267

### Defunciones por edad y sexo

Nota: No se contabilizarán defunciones sin fecha

Grupo de edad	Desconocido	Mujer	Varón	Total
0-9 años				
10-19 años				
20-29 años			1	1
30-39 años		3	1	4
40-49 años		1	6	7
50-59 años		10	5	15
60-69 años		11	26	37
70-79 años		25	51	76
80-89 años		40	54	94
90 o más años		23	10	33
Edad desconocida				
<b>Suma Total</b>		<b>113</b>	<b>154</b>	<b>267</b>

### Letalidad y mortalidad

Se han calculado tres índices distintos: letalidad, letalidad ajustada por tiempo y mortalidad. Se definen a continuación:

**-Letalidad:** total de defunciones / total de casos (%). Este índice infraestima la verdadera letalidad porque sólo es adecuado cuando finalice la pandemia.

**-Letalidad ajustada por tiempo:** total de defunciones / total de casos hace 14 días (%). Este índice utiliza los casos que había hace 8 días (tiempo medio entre inicio de síntomas y defunción), es mucho más exacto aunque algo inestable inicialmente porque el número de casos hace 14 días era reducido.

**-Mortalidad:** total de defunciones / población \* 100.000. Este índice calcula el impacto en toda la población, no se limita a los casos. Se ha utilizado la población de 2019 del Instituto Canario de Estadística (ISTAC) a partir de datos del Instituto Nacional de Estadística (INE).

#### LETALIDAD

Grupo de edad	Desconocido	Mujer	Varón	Suma Total
1.- Edad desconocida				
2.- 0-64 años		0,24	0,33	0,28
3.- 65-74 años		3,43	5,91	4,68
4.- 75 años o más		12,20	20,04	15,59
<b>Suma Total</b>		<b>1,37</b>	<b>1,89</b>	<b>1,63</b>

#### LETALIDAD AJUSTADA POR TIEMPO

Grupo de edad	Desconocido	Mujer	Varón	Suma Total
1.- Edad desconocida				
2.- 0-64 años		0,26	0,36	0,31
3.- 65-74 años		3,83	6,4	5,15
4.- 75 años o más		13,25	22,33	17,12
<b>Suma Total</b>		<b>1,5</b>	<b>2,11</b>	<b>1,8</b>

#### MORTALIDAD

Grupo de edad	Desconocido	Mujer	Varón	Suma Total
1.- Edad desconocida				
2.- 0-64 años		1,89	2,52	2,21
3.- 65-74 años		21,35	40,91	30,72
4.- 75 años o más		83,18	152,38	111,29
<b>Suma Total</b>		<b>10,39</b>	<b>14,45</b>	<b>12,4</b>

### Personal sanitario

Se define como personal sanitario a las personas que están trabajando en un centro sanitario. Se representa el personal en función de grupo de edad decenal y sexo.

Grupos de edad	Sexo		Total
	Mujer	Varón	
0-9 años			
20-29 años	70	22	92
30-39 años	128	37	165
40-49 años	133	39	172
50-59 años	91	37	128
60-69 años	22	16	38
70-79 años			
80-89 años			
<b>Suma Total</b>	<b>444</b>	<b>151</b>	<b>595</b>

### Casos relacionados con la atención sanitaria

Este apartado está siendo estudiado en detalle y se mostrará de nuevo lo antes posible.

### Hospitalizaciones y estancias

Se representan las hospitalizaciones activas tanto en planta como en unidades de críticos y las estancias totales en planta y en unidad de críticos por hospital. Las hospitalizaciones activas incluyen las de UCI.

Provincia	Hospital de ingreso	Hospitalizaciones activas (incluye UCI)	UCI activos	Estancias (incluye UCI)	Estancia UCI
Las Palmas	C.H.U.I. Materno Infantil	82	10	4.126,95	1.546,94
	H. Doctor José Molina Orosa	4	2	1.245	340
	H.G.de Fuerteventura Virgen de la Peña	3	1	505	219
	H.I.de Lanzarote			6	
	H.U.de Gran Canaria Doctor Negrín	33	7	4.902,8	1.916,49
	Hospiten Roca			15	
	Otros	13	1	619	37
Santa Cruz de Tenerife	C.H.U.Nuestra Señora de la Candelaria	64	8	5.063,91	1.763,85
	H.G.de La Palma			394,97	107
	H.I.Nuestra Señora de los Reyes	1		34,5	
	H.Nuestra Señora de Guadalupe			105	
	H.San Juan de Dios	1		1.196	
	H.U.de Canarias	62	15	6.133,13	1.489,38
	Hospital del Sur (CHUNSC)			26	
	Otros	14	3	547	91
_Otros	Otros	2		100	
<b>Suma Total</b>		<b>279</b>	<b>47</b>	<b>25.020,26</b>	<b>7.510,65</b>

### Síntomas

Se presentan los casos por sexo y el porcentaje de casos que presentan cualquiera de los siguientes síntomas:

SEXO	Casos	Fiebre	Escalofríos	Dolor de garganta	Tos	Dificultad respiratoria	Distrés respiratorio	Neumonía	Otros cuadros respiratorios graves	Vómitos	Diarrea	Fallo renal agudo
Desconocido												
Mujer	8.233	31,3	17,45	24,35	35,33	9,05	0,52	3,96	0,62	4,42	14,82	0,26
Varón	8.141	37,6	18,57	18,34	32,15	9	0,66	5,33	0,66	2,51	11,84	0,45

### PCR por días

Se analiza el total de pruebas rt-PCR diarias en todos los laboratorios de los hospitales canarios hasta el **27/08/2020 incluido**.

En las distintas gráficas se muestra:

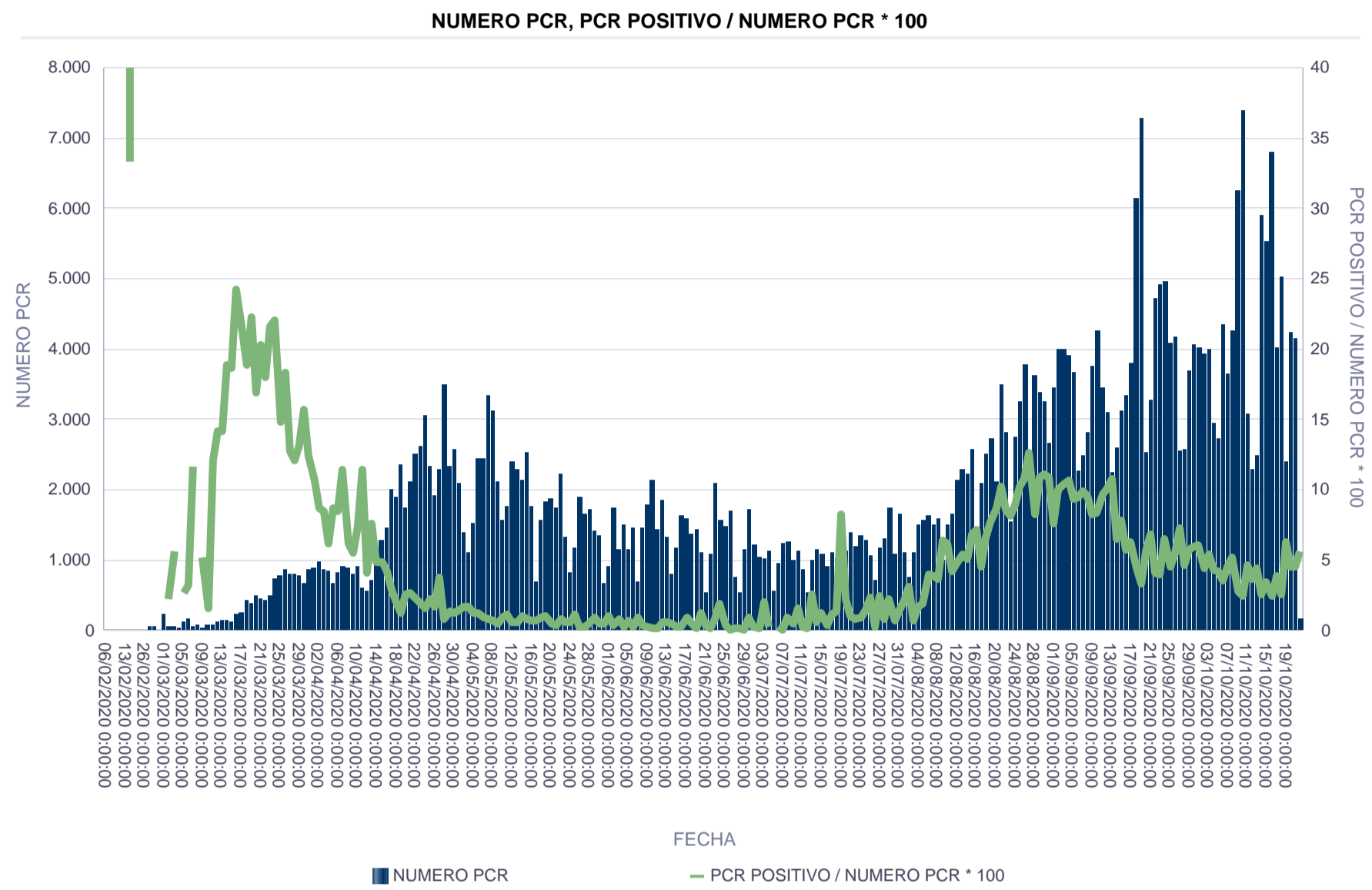
- El total de rt-PCR por hospital y día.
- El total de rt-PCR de la comunidad autónoma por día.
- El porcentaje de rt-PCR positivas por día.
- El total de personas con al menos una rt-PCR por día.
- El porcentaje de rt-PCR positivas por día usando una rt-PCR por persona (se toma la primera muestra positiva y se descarta el resto si esa persona se hizo más rt-PCR).

**El total de rt-PCR realizadas ha sido de: 242196.**

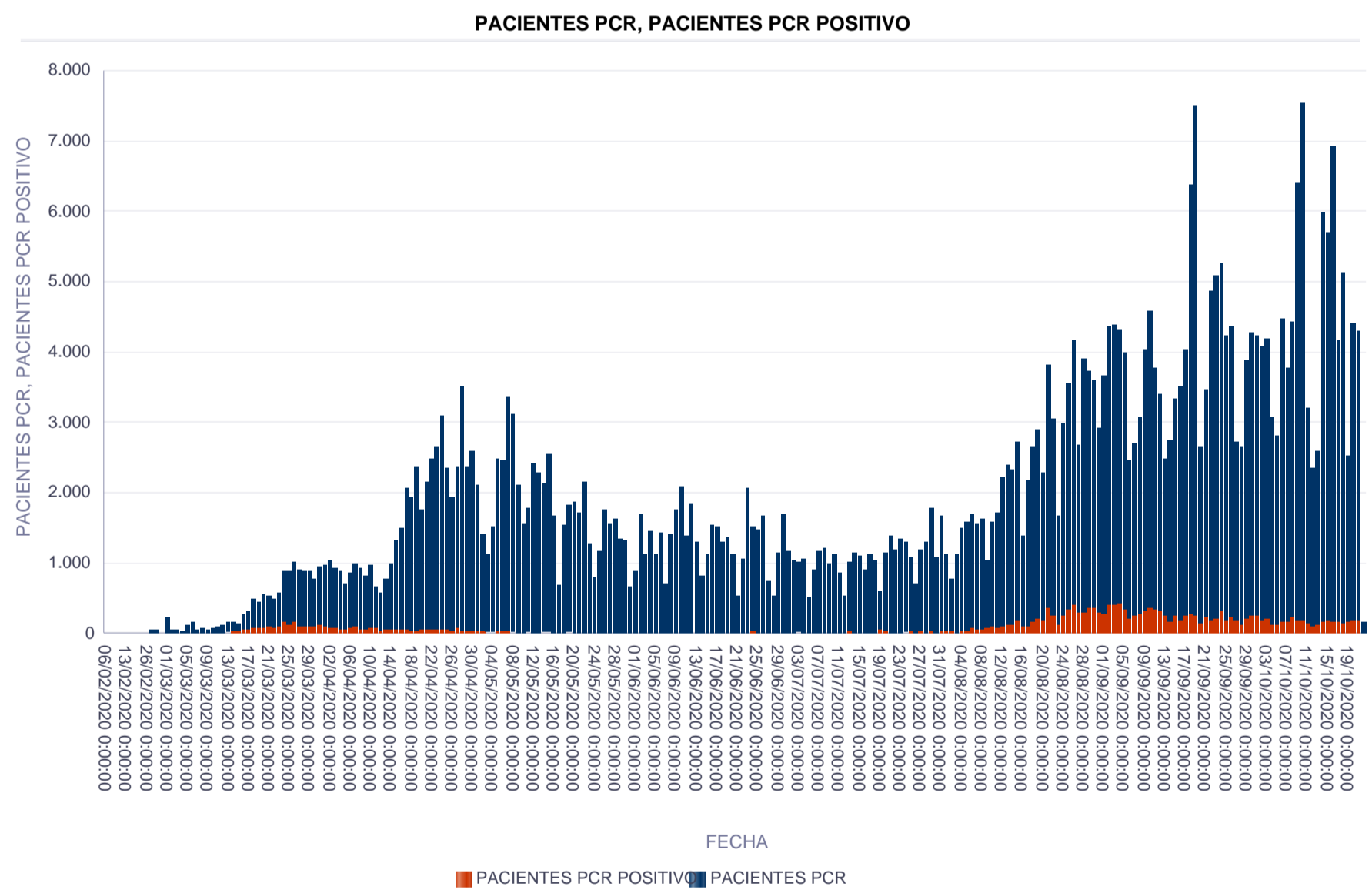
**El total de personas a las que se le ha realizado al menos una rt-PCR es de: 180739.**

Se muestra en una tabla el número y frecuencia de rt-PCR por persona. [b]Nota[b]: el porcentaje de positivos se ha calculado sólo cuando se disponía de al menos 5 rt-PCR al día.

### Total PCR



### Pacientes PCR

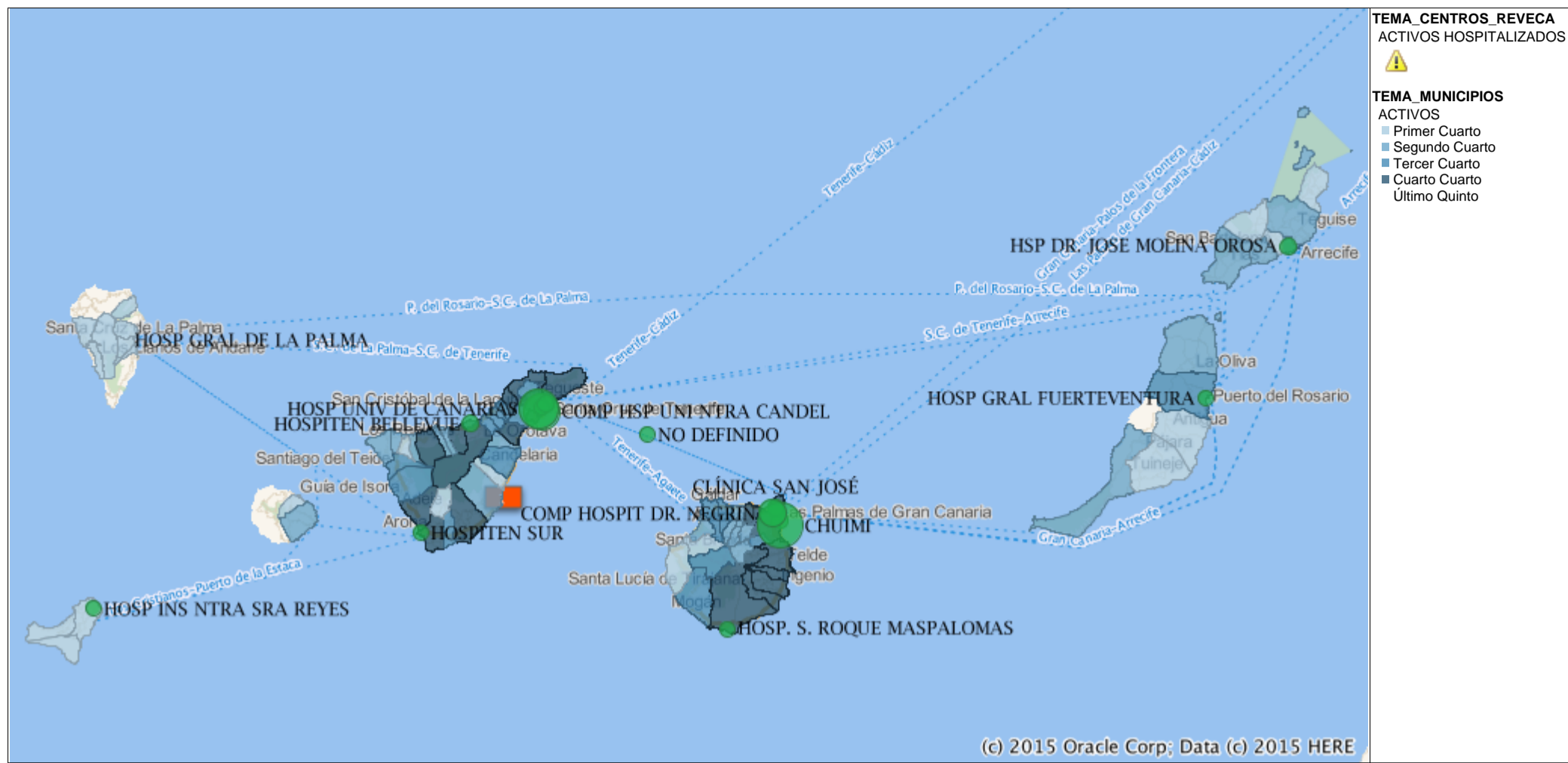


### Resumen pruebas

CENTRO DECLARANTE	NUMERO DE PRUEBAS	NUMERO PCR	NUMERO DE PACIENTES	PACIENTES PCR
COMPLEJO HOSPITAL UNIVERSITARIO NTRA. SRA. DE CANDELARIA	156.056	141.386	108.653	106.349
COMPLEJO HOSPITALARIO UNIVERSITARIO DE CANARIAS	104.143	88.510	61.966	61.791
COMPLEJO HOSPITALARIO UNIVERSITARIO DOCTOR NEGRÍN	89.668	74.834	58.988	56.866
COMPLEJO HOSPITALARIO UNIVERSITARIO INSULAR-MATERNO INFANTIL	94.099	89.363	67.225	65.685
HOSPITAL DOCTOR JOSÉ MOLINA OROSA	35.304	29.657	23.075	22.357
HOSPITAL GENERAL DE FUERTEVENTURA	18.705	10.995	8.820	8.704
HOSPITAL GENERAL DE LA GOMERA	4.426	4.404	3.135	3.135
HOSPITAL GENERAL DE LA PALMA	16.281	13.914	10.403	9.781
HOSPITAL INSULAR NTRA. SRA. DE LOS REYES	2.386	2.248	1.621	1.612
<b>Suma Total</b>	<b>521.068</b>	<b>455.311</b>	<b>320.168</b>	<b>313.924</b>

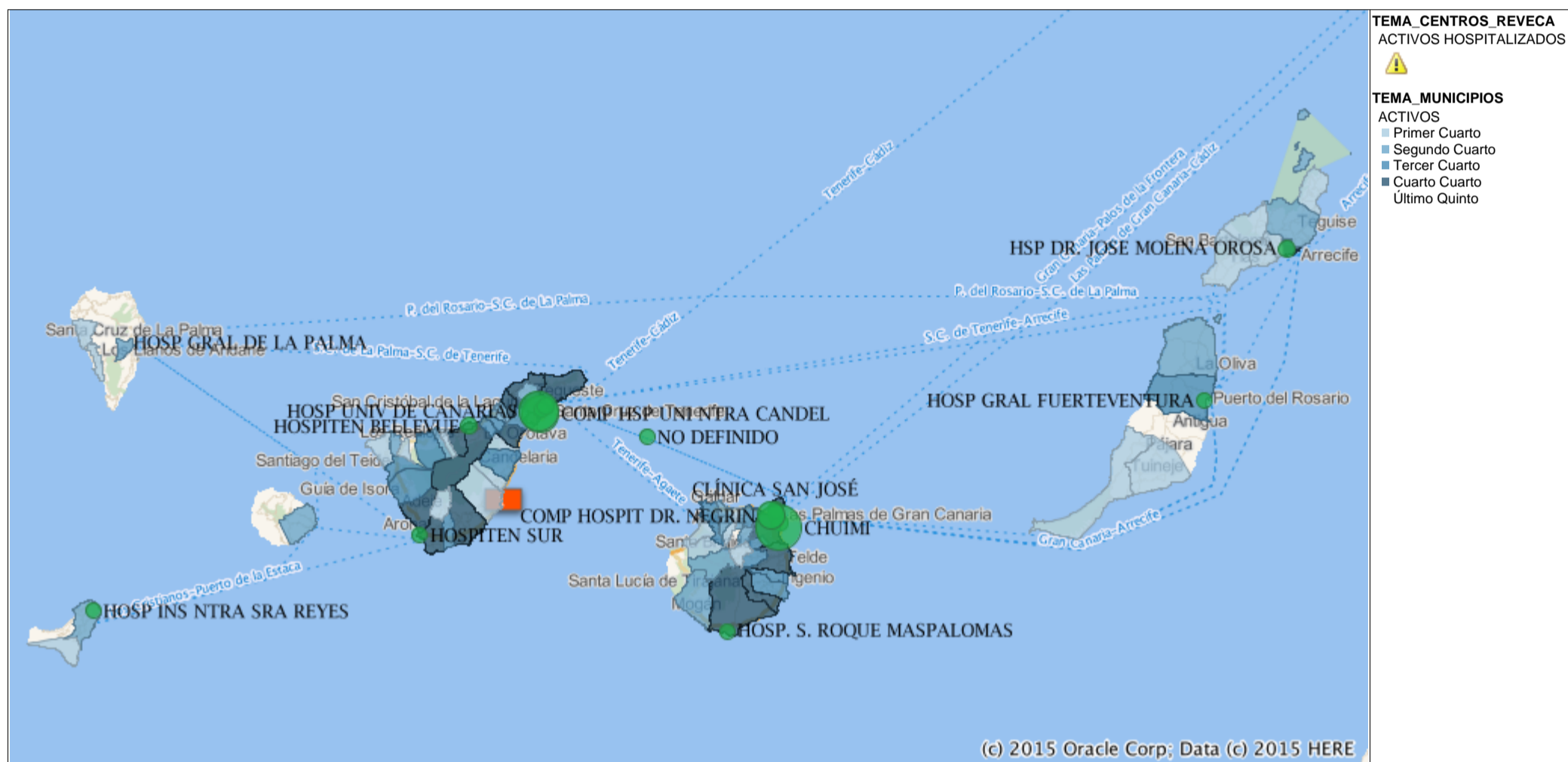
### Mapa de casos activos según municipio de residencia

Se muestran los casos en función del municipio de residencia de los mismos. En la tabla "Casos activos según municipio de residencia y municipio del centro declarante" de la página 4 de este mismo informe se detalla el número de casos según el municipio de residencia.



### Mapa de casos activos según municipio del centro declarante

Se muestran los casos en función del municipio del centro declarante de los mismos. En la tabla "Casos activos según municipio de residencia y municipio del centro declarante" de la página 4 de este mismo informe se detalla el número de casos según el municipio de declaración del centro.



### Casos activos domiciliarios en función de municipio de residencia y municipio de declaración

De los datos de tarjeta sanitaria se saca la residencia del caso y se le asigna al municipio de residencia. Por otra parte, en función del centro al que acuda el caso cuando es diagnosticado de COVID-19 o si su muestra es remitida a un hospital de referencia, se asigna el caso al municipio de declaración. Por tanto se representan los casos en función de estos dos municipios y se calcula también la incidencia acumulada (casos/población \* 100.000 habitantes) usando como referencia la población de 2019 del Instituto Canario de Estadística (ISTAC) a partir de datos del Instituto Nacional de Estadística (INE).

Área declarante	Municipio declarante	Activos en domicilio	IA	Área de residencia	Municipio de residencia	Activos en domicilio	IA		
Desconocido	DESCONOCIDO			Desconocido	DESCONOCIDO				
	NODEF				NODEF		310		
El Hierro	EL PINAR			El Hierro	EL PINAR	2	106,95		
	FRONTERA				FRONTERA	1	24,43		
	VALVERDE	8	159,84		VALVERDE	2	39,96		
Fuerteventura	ANTIGUA			Fuerteventura	ANTIGUA	3	24,08		
	BETANCURIA				BETANCURIA				
	LA OLIVA	4	15,05		LA OLIVA	11	41,38		
	PAJARA	2	9,48		PAJARA	4	18,96		
	PUERTO DEL ROSARIO	29	71,16		PUERTO DEL ROSARIO	30	73,61		
	TUINEJE	1	6,56		TUINEJE	1	6,56		
Gran Canaria	AGAETE	3	53,71	Gran Canaria	AGAETE	16	286,43		
	AGÜIMES	14	44,28		AGÜIMES	69	218,22		
	ARTENARA	1	93,55		ARTENARA	2	187,09		
	ARUCAS	14	36,71		ARUCAS	84	220,25		
	FIRGAS	7	93,9		FIRGAS	22	295,1		
	GALDAR	23	94,88		GALDAR	64	264		
	INGENIO	26	83,01		INGENIO	117	373,55		
	LAS PALMAS DE G.C.	2.367	623,02		LAS PALMAS DE G.C.	1.155	304,01		
	MOGAN	10	49,82		MOGAN	36	179,35		
	MOYA	1	12,99		MOYA	8	103,95		
	SAN BARTOLOME DE TIRAJANA	55	102,91		SAN BARTOLOME DE TIRAJANA	208	389,2		
	SAN NICOLAS DE TOLENTINO				SAN NICOLAS DE TOLENTINO	2	26,65		
	SANTA BRIGIDA	18	98,56		SANTA BRIGIDA	57	312,11		
	SANTA LUCIA DE TIRAJANA	75	102,28		SANTA LUCIA DE TIRAJANA	356	485,49		
	STA. Mª DE GUIA DE G.C.	8	57,76		STA. Mª DE GUIA DE G.C.	34	245,49		
	TEJEDA	6	314,3		TEJEDA	25	1.309,59		
	TELDE	59	57,48		TELDE	270	263,04		
	TEROR	7	55,92		TEROR	23	183,72		
	VALLESECO				VALLESECO	8	213,39		
	VALSEQUILLO DE G.C.	16	171,31		VALSEQUILLO DE G.C.	69	738,76		
VEGA DE SAN MATEO	1	13,23	VEGA DE SAN MATEO	20	264,69				
La Gomera	AGULO			La Gomera	AGULO				
	ALAJERO				ALAJERO				
	HERMIGUA				HERMIGUA	1	54,59		
	S. SEBASTIAN DE LA GOMERA	9	98,98		S. SEBASTIAN DE LA GOMERA	9	98,98		
	VALLE GRAN REY				VALLE GRAN REY				
	VALLEHERMOSO				VALLEHERMOSO				
La Palma	BARLOVENTO			La Palma	BARLOVENTO				
	BREÑA ALTA	4	55,52		BREÑA ALTA				
	BREÑA BAJA				BREÑA BAJA				
	EL PASO				EL PASO	1	13,12		
	FUENCALIENTE DE LA PALMA				FUENCALIENTE DE LA PALMA				
	GARAFIA				GARAFIA				
	LOS LLANOS DE ARIDANE				LOS LLANOS DE ARIDANE	2	9,77		
	PUNTAGORDA				PUNTAGORDA				
	PUNTALLANA				PUNTALLANA				
	SAN ANDRES Y SAUCES				SAN ANDRES Y SAUCES	4	96,6		
	SANTA CRUZ DE LA PALMA				SANTA CRUZ DE LA PALMA				
	TAZACORTE				TAZACORTE				
	TIJARAFE	1	39,49		TIJARAFE	1	39,49		
	VILLA DE MAZO				VILLA DE MAZO				
Lanzarote	ARRECIFE	63	100,02	Lanzarote	ARRECIFE	44	69,85		
	HARIA				HARIA				
	SAN BARTOLOME				SAN BARTOLOME	3	15,94		
	TEGUISE	5	22,38		TEGUISE	14	62,66		
	TIAS	2	9,92		TIAS	7	34,71		
	TINAJO				TINAJO				
	YAIZA				YAIZA	4	24,14		
Tenerife	ADEJE	72	150,41	Tenerife	ADEJE	79	165,03		
	ARAFO	2	36,03		ARAFO	5	90,07		
	ARICO	4	50,08		ARICO	8	100,15		
	ARONA	66	81,26		ARONA	146	179,77		
	BUENAVISTA DEL NORTE	3	62,79		BUENAVISTA DEL NORTE	5	104,65		
	CANDELARIA	38	135,79		CANDELARIA	73	260,85		
	EL ROSARIO	15	86,36		EL ROSARIO	67	385,72		
	EL SAUZAL	8	89,55		EL SAUZAL	35	391,76		
	EL TANQUE	2	72,39		EL TANQUE	3	108,58		
	FASNIA	1	35,89		FASNIA	2	71,79		
	GARACHICO				GARACHICO	6	123,18		
	GRANADILLA DE ABONA	78	155,55		GRANADILLA DE ABONA	132	263,23		
	GUIA DE ISORA	25	117		GUIA DE ISORA	31	145,08		
	GUIMAR	31	153,54		GUIMAR	50	247,65		
	ICOD DE LOS VINOS	36	154,81		ICOD DE LOS VINOS	78	335,43		
	LA GUANCHA	6	108,7		LA GUANCHA	9	163,04		
	LA MATANZA DE ACENTEJO	11	121,4		LA MATANZA DE ACENTEJO	25	275,91		
	LA OROTAVA	80	190,34		LA OROTAVA	182	433,03		
	LA VICTORIA DE ACENTEJO	31	337,51		LA VICTORIA DE ACENTEJO	39	424,61		
	LOS REALEJOS	64	175,81		LOS REALEJOS	94	258,23		
	LOS SILOS	8	170,47		LOS SILOS	5	106,54		
	PUERTO DE LA CRUZ	55	180,52		PUERTO DE LA CRUZ	52	170,67		
	S. CRISTOBAL DE LA LAGUNA	853	541,58		S. CRISTOBAL DE LA LAGUNA	588	373,33		
	SAN JUAN DE LA RAMBLA	3	62,14		SAN JUAN DE LA RAMBLA	20	414,25		
	SAN MIGUEL DE ABONA	17	81,39		SAN MIGUEL DE ABONA	35	167,58		
	SANTA CRUZ DE TENERIFE	1.396	673,38		SANTA CRUZ DE TENERIFE	754	363,7		
	SANTA URSULA	22	149,87		SANTA URSULA	47	320,19		
	SANTIAGO DEL TEIDE	19	171		SANTIAGO DEL TEIDE	26	234		
	TACORONTE	79	327,34		TACORONTE	145	600,81		
	TEGUESTE	8	70,83		TEGUESTE	31	274,48		
	VILAFLOR				VILAFLOR	1	59,99		
	<b>Suma Total</b>		<b>5.872</b>		<b>272,69</b>	<b>Suma Total</b>		<b>5.872</b>	<b>272,69</b>

### Metodología

Dado el aumento diario de casos se considera prioritaria la declaración de los mismos. [b]/[b] Esto se traduce en los que no se tiene la fecha de inicio de síntomas, provisionalmente se utiliza la fecha de positivo de la PCR. La automatización del envío de información sobre defunciones, ingreso en UCI y hospitalización garantiza la fiabilidad de la misma, si bien las altas epidemiológicas están sobreestimadas debido a cambios de criterio y altas hospitalarias. Deben interpretarse los datos en relación al periodo de estudio: personas que dieron positivo a una PCR para SARS-CoV-2 hasta las **06:00 horas del 22/10/2020**. La asignación geográfica del caso se hará en función de la procedencia de la muestra. Cuando este parámetro no esté disponible se asignará el caso al hospital de referencia que procesa la muestra, lo cual explica la ligera infraestimación de los casos en las islas menores, y sobreestimación en las islas capitalinas. Para solventar esto se utiliza también el municipio de residencia de tarjeta sanitaria. Por ahora no se están contemplando sospechas de COVID-19 a las que no se les ha tomado PCR, ni sospechas de COVID-19 en las que el resultado de las PCR ha sido negativo para este análisis, aspecto que se intentará incluir lo antes posible. Desde el 05/04/2020 se cambia el formato del informe. Desde el 29/04/2020 se produce la carga de pruebas e información clínica sobre ingresos, ingresos en UCI y defunciones de manera automática.

### Fe de erratas

-En el informe del 05/04/2020 en el apartado de "Casos activos según municipio de residencia y municipio del centro declarante" se contabilizaron los casos activos que nunca habían requerido hospitalización, se corrige para que contabilicen todos los casos activos en domicilio, incluidos los casos activos con alta hospitalaria.  
-Los informes desde el día 29/04/2020 al 02/05/2020 se han realizado con datos de rt-PCR del día previo hasta las 06:00am, por lo que se corrige independientemente de la nota de la cabecera.