

## INFORME DIARIO DE SITUACIÓN DEL COVID-19 EN LA COMUNIDAD AUTÓNOMA DE CANARIAS

En este informe se incluye a todas las personas diagnosticadas de COVID-19 (a partir de ahora, casos) mediante criterio microbiológico (**detección de ARN de SARS-CoV-2 mediante rt-PCR**) en la Comunidad Autónoma de Canarias hasta las **24:00 horas del 27/10/2020**, y se actualiza la información del mismo a las 14:00 del día en curso.

La ventana temporal comienza el **28 de enero**, día antes de que la primera persona con COVID-19 diagnosticada en Canarias, iniciara síntomas. Se considera hospitalización a la asignación de cama en un centro hospitalario; así la atención en los servicios de urgencias sin ingreso y las hospitalizaciones a domicilio, no se consideran hospitalizaciones propiamente dichas.

**Nota 1:** Para la contabilización de casos, si no se dispone transitoriamente de la fecha de declaración no se incluyen en el presente conteo de casos.

**Nota 2:** Desde el informe del 29/04/2020 se ha actualizado retrospectivamente los datos mediante la automatización de envíos acumulados de datos clínicos y microbiológicos por parte de los hospitales que realizan rt-PCR, lo cual ha permitido también pasar de dar los datos de rt-PCR de dos días antes.

### Situación actual

Se representan los casos cerrados y activos. El cierre epidemiológico del caso se produce cuando se cumple criterio de recuperación (PCR negativa o 14 días tras inicio de síntomas) o fallecimiento. El resto de casos se consideran activos, y pueden encontrarse en domicilio u hospitalizados en unidad de críticos o no.

Se ha desagregado por área de salud, aunque se contabilizan agregados en el total. Además se ha representado en la tabla de la izquierda los casos según el área al que pertenece el centro que ha declarado el caso y en la tabla de la derecha el área al que pertenecen según la residencia del caso.

#### Situación actual según área de declaración

Área según declaración	Activos		Cerrados		Suma Total	
	Domiciliarios	Hospitalizados	Fallecidos	Recuperados		
	En planta	UCI				
1. Tenerife	3.253	114	27	151	2.734	<b>6.279</b>
2. Gran Canaria	2.552	86	15	110	5.625	<b>8.388</b>
3. La Palma	1			3	171	<b>175</b>
4. Lanzarote	66	3	1	8	1.133	<b>1.211</b>
5. Fuerteventura	36	2	1	3	653	<b>695</b>
6. La Gomera	10		1		76	<b>87</b>
7. El Hierro	8	1		1	53	<b>63</b>
Área desconocida					1	<b>1</b>
<b>Suma Total</b>	<b>5.926</b>	<b>206</b>	<b>45</b>	<b>276</b>	<b>10.446</b>	<b>16.899</b>

#### Situación actual según área de residencia

Área según residencia	Activos		Cerrados		Suma Total	
	Domiciliarios	Hospitalizados	Fallecidos	Recuperados		
	En planta	UCI				
1. Tenerife	2.990	108	25	145	2.458	<b>5.726</b>
2. Gran Canaria	2.469	85	14	107	5.626	<b>8.301</b>
3. La Palma	4			7	163	<b>174</b>
4. Lanzarote	69	3	1	9	1.037	<b>1.119</b>
5. Fuerteventura	41	3	1	3	658	<b>706</b>
6. La Gomera	10		1	1	69	<b>81</b>
7. El Hierro	8	1		1	41	<b>51</b>
Área desconocida	335	6	3	3	394	<b>741</b>
<b>Suma Total</b>	<b>5.926</b>	<b>206</b>	<b>45</b>	<b>276</b>	<b>10.446</b>	<b>16.899</b>

### Distribución por edad y sexo

Se utilizan grupos de edad decenales y un grupo para 90 o más años. Se muestra el porcentaje de casos por sexo y totales en cada grupo de edad.

**Nota:** para la desagregación por edad y sexo es necesaria la fecha de inicio de síntomas de los casos. Si algún caso transitoriamente no dispone de esta información no se incluye en el conteo de la tabla.

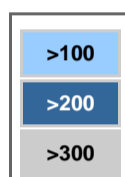
Grupo de edad	Casos			Porcentaje			Total	Total
	Desconocido	Mujer	Varón	Desconocido	Mujer	Varón		
0-9 años		417	424		4,9%	5,1%	<b>841</b>	<b>5,0%</b>
10-19 años		670	777		7,9%	9,3%	<b>1.447</b>	<b>8,6%</b>
20-29 años		1.441	1.547		16,9%	18,5%	<b>2.988</b>	<b>17,7%</b>
30-39 años		1.483	1.423		17,4%	17,0%	<b>2.906</b>	<b>17,2%</b>
40-49 años		1.486	1.449		17,5%	17,3%	<b>2.935</b>	<b>17,4%</b>
50-59 años		1.247	1.191		14,7%	14,2%	<b>2.438</b>	<b>14,4%</b>
60-69 años		821	792		9,6%	9,4%	<b>1.613</b>	<b>9,5%</b>
70-79 años		510	520		6,0%	6,2%	<b>1.030</b>	<b>6,1%</b>
80-89 años		319	225		3,7%	2,7%	<b>544</b>	<b>3,2%</b>
90 o más años		116	34		1,4%	0,4%	<b>150</b>	<b>0,9%</b>
Edad desconocida		1			0,0%		<b>1</b>	<b>0,0%</b>
<b>Suma Total</b>		<b>8.511</b>	<b>8.382</b>		<b>100,0%</b>	<b>100,0%</b>	<b>16.893</b>	<b>100,0%</b>

### Incidencia acumulada por edad y sexo

Se utilizan grupos de edad decenales y un grupo para 90 o más años. Se muestra la incidencia acumulada (casos entre población por 100.000 habitantes) por sexo y totales en cada grupo de edad.

**Nota:** Se ha utilizado la población de 2019 del Instituto Canario de Estadística (ISTAC) a partir de datos del Instituto Nacional de Estadística (INE).

Grupo de edad	Mujer	Varón	Total
0-9 años	<b>486,48</b>	<b>469,01</b>	<b>477,52</b>
10-19 años	<b>619,86</b>	<b>680,03</b>	<b>650,78</b>
20-29 años	<b>1.159,55</b>	<b>1.236,97</b>	<b>1.198,38</b>
30-39 años	<b>935,79</b>	<b>908,1</b>	<b>922,02</b>
40-49 años	<b>782,27</b>	<b>734,67</b>	<b>758,03</b>
50-59 años	<b>736,48</b>	<b>703,02</b>	<b>719,75</b>
60-69 años	<b>706,81</b>	<b>714,73</b>	<b>710,68</b>
70-79 años	<b>641,03</b>	<b>759,32</b>	<b>695,75</b>
80-89 años	<b>689,36</b>	<b>763,51</b>	<b>718,21</b>
90 o más años	<b>1.208,96</b>	<b>821,45</b>	<b>1.092,18</b>
Edad desconocida			
<b>Suma Total</b>	<b>782,68</b>	<b>786,33</b>	<b>784,48</b>



### Mediana de edad según sexo y tipo de caso

#### Desconocido

Tipo de caso	Casos	Mediana
1. No hospitalizados		
<b>Suma Total</b>		

#### Mujer

Tipo de caso	Casos	Mediana
0. En estudio	11	50
1. No hospitalizados	7.516	39
2. Hospitalizados no críticos	746	65
3. Hospitalizados críticos	116	64
4. Fallecidos	117	80
<b>Suma Total</b>	<b>8.506</b>	<b>42</b>

#### Varón

Tipo de caso	Casos	Mediana
0. En estudio	31	35
1. No hospitalizados	7.103	37
2. Hospitalizados no críticos	859	63
3. Hospitalizados críticos	229	64
4. Fallecidos	159	77
<b>Suma Total</b>	<b>8.381</b>	<b>41</b>

#### Todas las Secciones

Tipo de caso	Casos	Mediana
0. En estudio	42	37
1. No hospitalizados	14.619	38
2. Hospitalizados no críticos	1.605	63
3. Hospitalizados críticos	345	64
4. Fallecidos	276	77
<b>Suma Total</b>	<b>16.887</b>	<b>41</b>

### Morbilidad según número de patologías previas

Se clasifican los casos en función de la demanda de asistencia sanitaria (sin ingreso, ingreso no crítico e ingreso crítico) y de si han fallecido de todos los casos acumulados. Se contabilizan las siguientes patologías para clasificar según la morbilidad preexistente descrita a la derecha de la tabla.

**Nota 1:** No se ha clasificado el caso según la demanda de atención sanitaria si se desconoce si ha tenido ingreso hospitalario y/o ingreso en unidad de críticos.

**Nota 2:** La evaluación de la morbilidad sólo se ha hecho cuando la información sobre sus antecedentes médicos está disponible.

Nº de patologías	No hospitalizados	Porcentaje	Hospitalizados no críticos	Porcentaje	Hospitalizados críticos	Porcentaje	Fallecidos	Porcentaje	Casos evaluados	Total de casos
0	1.039	7,1%	133	8,3%	29	8,4%	10	3,6%	1.211	1.211
1	2.125	14,5%	414	25,8%	104	30,1%	54	19,6%	2.697	2.697
2	698	4,8%	331	20,6%	74	21,4%	96	34,8%	1.199	1.199
3	177	1,2%	148	9,2%	33	9,6%	49	17,8%	407	407
4	33	0,2%	42	2,6%	12	3,5%	23	8,3%	110	111
5	3	0,0%	7	0,4%	3	0,9%	5	1,8%	18	18
6	2	0,0%	1	0,1%			1	0,4%		4
7			1	0,1%			1	0,4%		2
Desconocido	10.589	72,2%	529	32,9%	90	26,1%	37	13,4%	11.245	11.250
<b>Suma Total</b>	<b>14.666</b>	<b>100,0%</b>	<b>1.606</b>	<b>100,0%</b>	<b>345</b>	<b>100,0%</b>	<b>276</b>	<b>100,0%</b>	<b>16.893</b>	<b>16.899</b>

#### Patologías evaluadas:

- Diabetes mellitus
- Enfermedad cardiovascular crónica (incluida hipertensión arterial)
- Enfermedad hepática crónica
- Enfermedad pulmonar crónica
- Enfermedad renal crónica
- Enfermedad neurológica o neuromuscular
- Inmunodeficiencia incluyendo VIH
- Cáncer.

### Morbilidad según GMA por tipo de caso, grupo de edad y sexo

Se clasifican los casos según su Grupo de Morbilidad Ajustada (GMA), un indicador muy utilizado en Atención Primaria que proporciona información sobre la morbilidad de cada caso. Para facilitar su interpretación se han conservado los colores originales utilizados por DragoAP. Además se ha clasificado cada caso en función de la demanda de asistencia sanitaria (no hospitalizado, hospitalizado no crítico y hospitalizado crítico) y de si ha fallecido. Se han clasificado los casos según menor de 65 años, 65-74 años y más de 74 años.

**Nota:** El GMA es desconocido si el caso no tiene tarjeta sanitaria o lleva mucho tiempo si estar adscrito a un cupo médico, entre otras razones.

**Nota:** Para más información sobre el proyecto GMA puede consultarse el artículo original en abierto en: <https://www.elsevier.es/es-revista-atencion-primaria-27-articulo-los-grupos-morbilidad-ajustados-nuevo-S0212656716302104>

Se muestran 3 tablas en función del grupo de edad (0-64 años, 65-74 años y 75 o más años) y se clasifica en filas según el percentil de GMA y en columnas según la demanda asistencial (no hospitalización, hospitalización no crítica y hospitalización crítica) y si ha fallecido, mostrando tanto el número de casos como el porcentaje de percentil de GMA para cada columna.

0-64 años											
GMA	Total	Evaluados	No hospitalizados	%	Hospitalizados	%	Críticos	%	Fallecidos	%	
1. <80 sin enf. crónicas	1.883	15,0%	1.812	15,6%	64	8,9%	6	3,6%	1	2,7%	
2. <80 con enf. crónicas	8.925	71,1%	8.457	72,7%	373	52,0%	80	47,3%	11	29,7%	
3. 80-95	1.516	12,1%	1.236	10,6%	208	29,0%	58	34,3%	13	35,1%	
4. 95-99.5	221	1,8%	123	1,1%	64	8,9%	23	13,6%	11	29,7%	
5. >=99.5	14	0,1%	3	0,0%	8	1,1%	2	1,2%	1	2,7%	
GMA desconocido	1.930		1.780		123		22		5		
<b>Suma Total</b>	<b>14.489</b>	<b>100,0%</b>	<b>13.411</b>	<b>100,0%</b>	<b>840</b>	<b>100,0%</b>	<b>191</b>	<b>100,0%</b>	<b>42</b>	<b>100,0%</b>	

65-74 años											
GMA	Total	Evaluados	No hospitalizados	%	Hospitalizados	%	Críticos	%	Fallecidos	%	
1. <80 sin enf. crónicas	12	1,1%	10	1,4%			2	2,5%			
2. <80 con enf. crónicas	373	33,1%	284	39,6%	62	22,6%	17	21,3%	10	17,9%	
3. 80-95	480	42,6%	308	42,9%	113	41,2%	37	46,3%	22	39,3%	
4. 95-99.5	231	20,5%	114	15,9%	75	27,4%	24	30,0%	18	32,1%	
5. >=99.5	32	2,8%	2	0,3%	24	8,8%			6	10,7%	
GMA desconocido	153		86		52		10		5		
<b>Suma Total</b>	<b>1.281</b>	<b>100,0%</b>	<b>804</b>	<b>100,0%</b>	<b>326</b>	<b>100,0%</b>	<b>90</b>	<b>100,0%</b>	<b>61</b>	<b>100,0%</b>	

75 o más años											
GMA	Total	Evaluados	No hospitalizados	%	Hospitalizados	%	Críticos	%	Fallecidos	%	
1. <80 sin enf. crónicas	9	0,9%	1	0,2%	3	0,7%	4	6,8%	1	0,6%	
2. <80 con enf. crónicas	150	14,4%	88	21,4%	34	8,3%	8	13,6%	20	12,6%	
3. 80-95	378	36,3%	168	40,9%	139	33,7%	23	39,0%	48	30,2%	
4. 95-99.5	418	40,1%	139	33,8%	189	45,9%	18	30,5%	71	44,7%	
5. >=99.5	87	8,3%	15	3,6%	47	11,4%	6	10,2%	19	11,9%	
GMA desconocido	87		40		28		5		14		
<b>Suma Total</b>	<b>1.129</b>	<b>100,0%</b>	<b>451</b>	<b>100,0%</b>	<b>440</b>	<b>100,0%</b>	<b>64</b>	<b>100,0%</b>	<b>173</b>	<b>100,0%</b>	

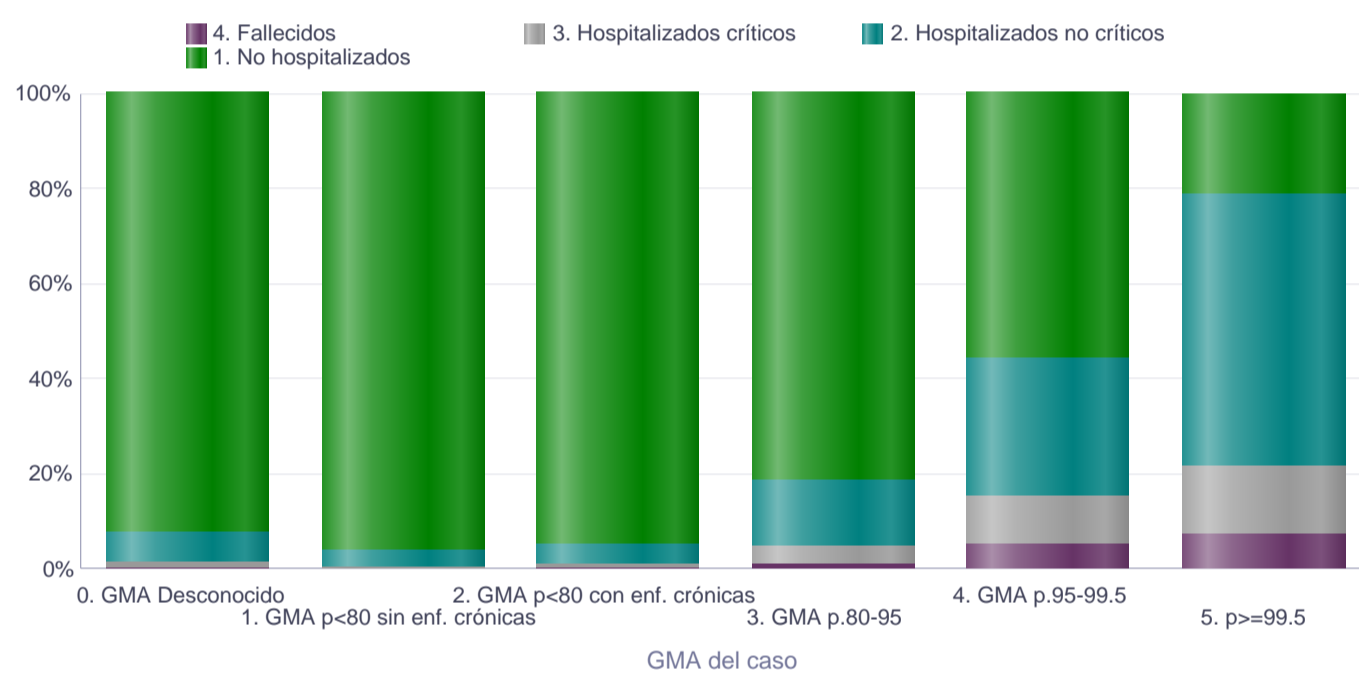
### GMA según situación del caso por grupo de edad

Se muestra una gráfica para cada grupo de edad (0-64 años, 65-74 años y 75 o más años) en barras cada grupo de percentil de GMA y en colores en cada una el porcentaje para cada situación del caso según la demanda de asistencia sanitaria (no hospitalizado, hospitalización no crítica y hospitalización crítica) o si ha fallecido.

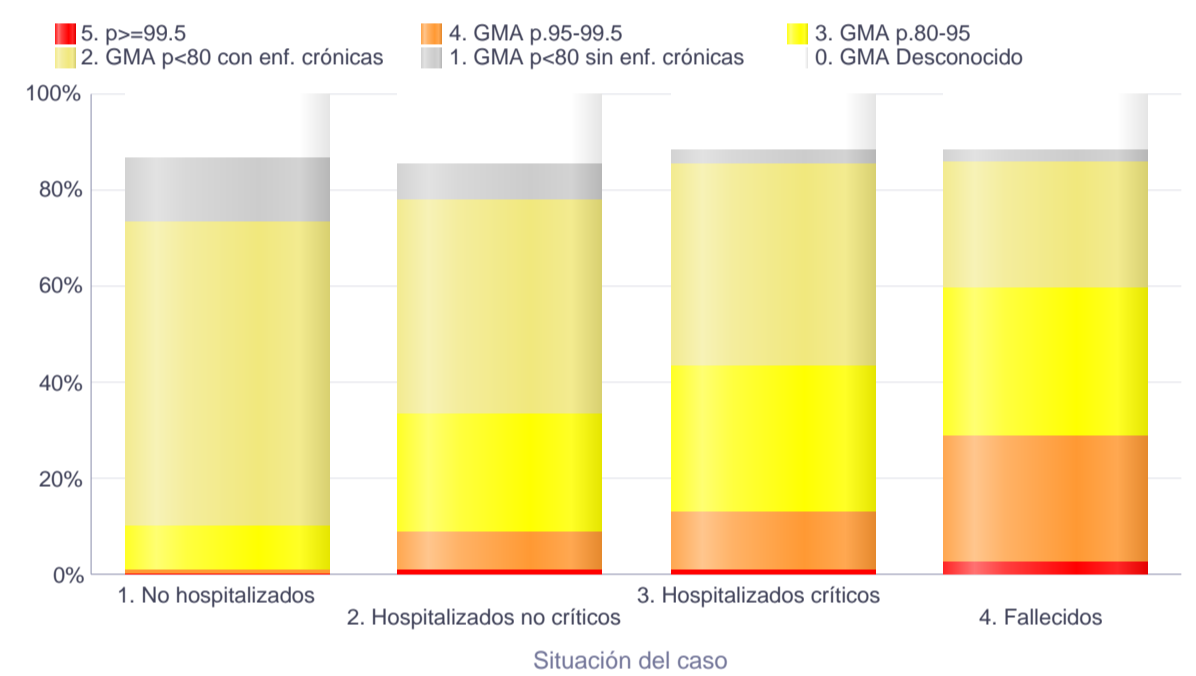
### Situación del caso según GMA y grupo de edad

Se muestra una gráfica para cada grupo de edad (0-64 años, 65-74 años y 75 o más años) en barras cada situación del caso según la demanda de asistencia sanitaria (no hospitalizado, hospitalización no crítica y hospitalización crítica) o si ha fallecido y en colores en cada una el porcentaje para cada grupo de percentil de GMA.

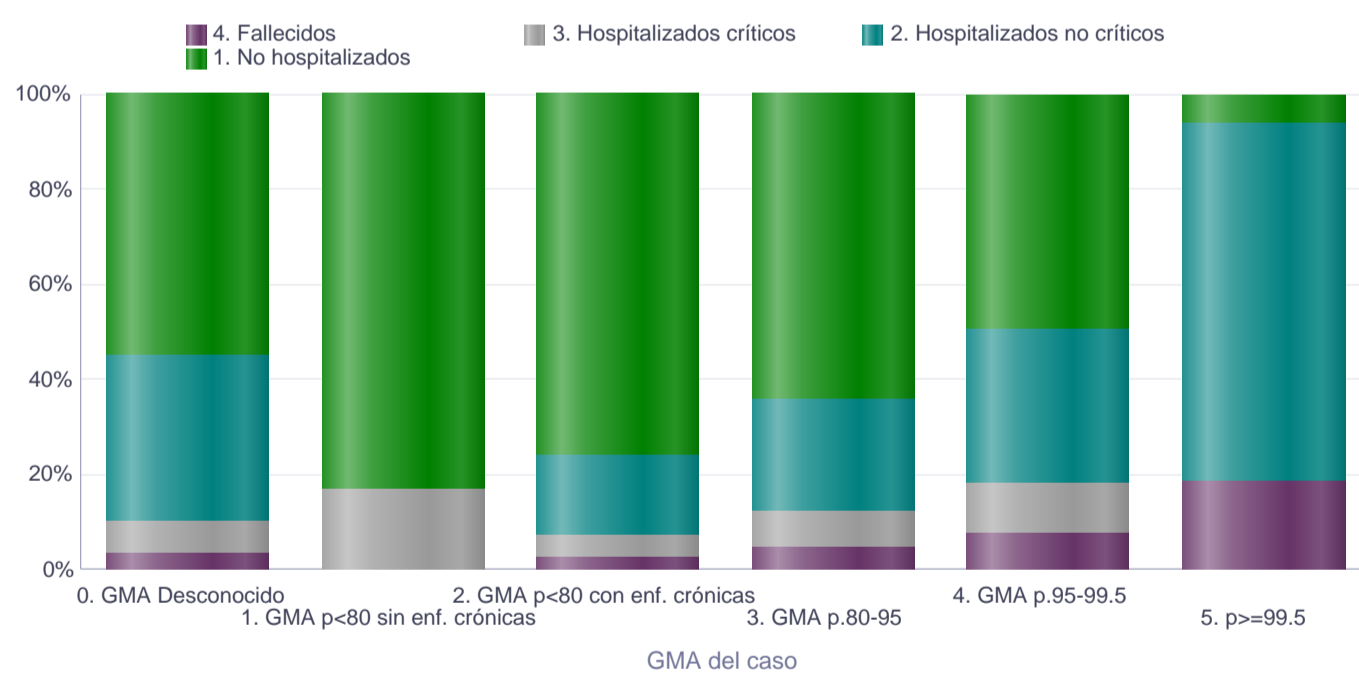
EDAD 0-64 años Total



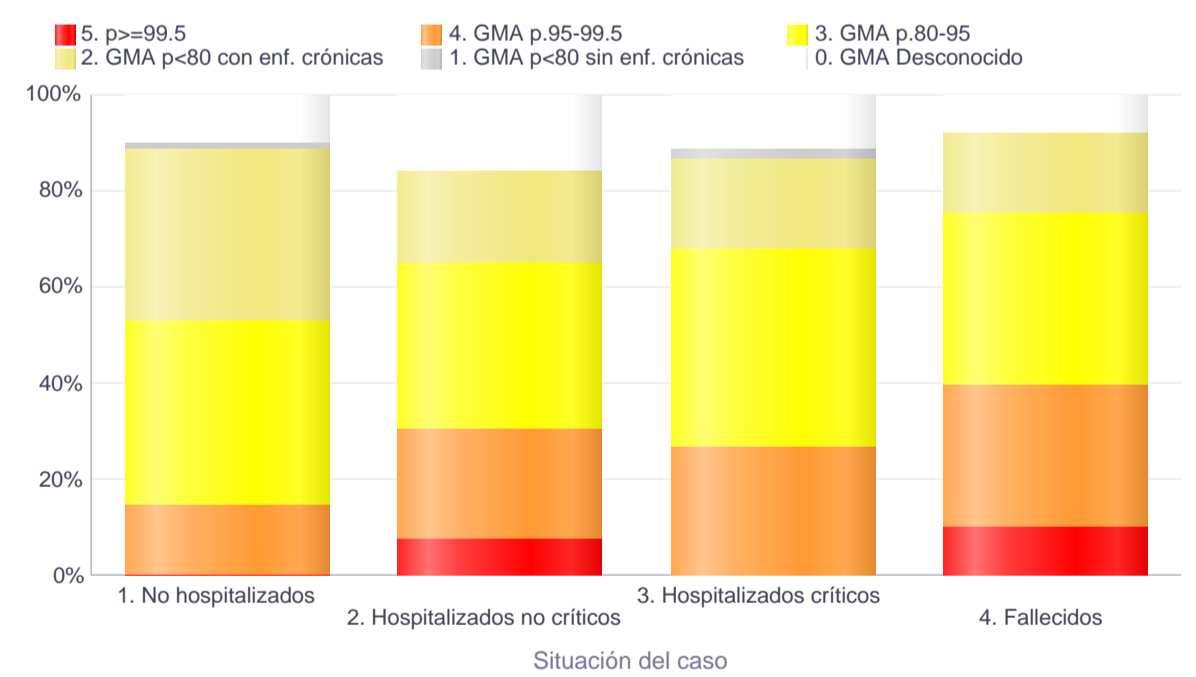
EDAD 0-64 años Total



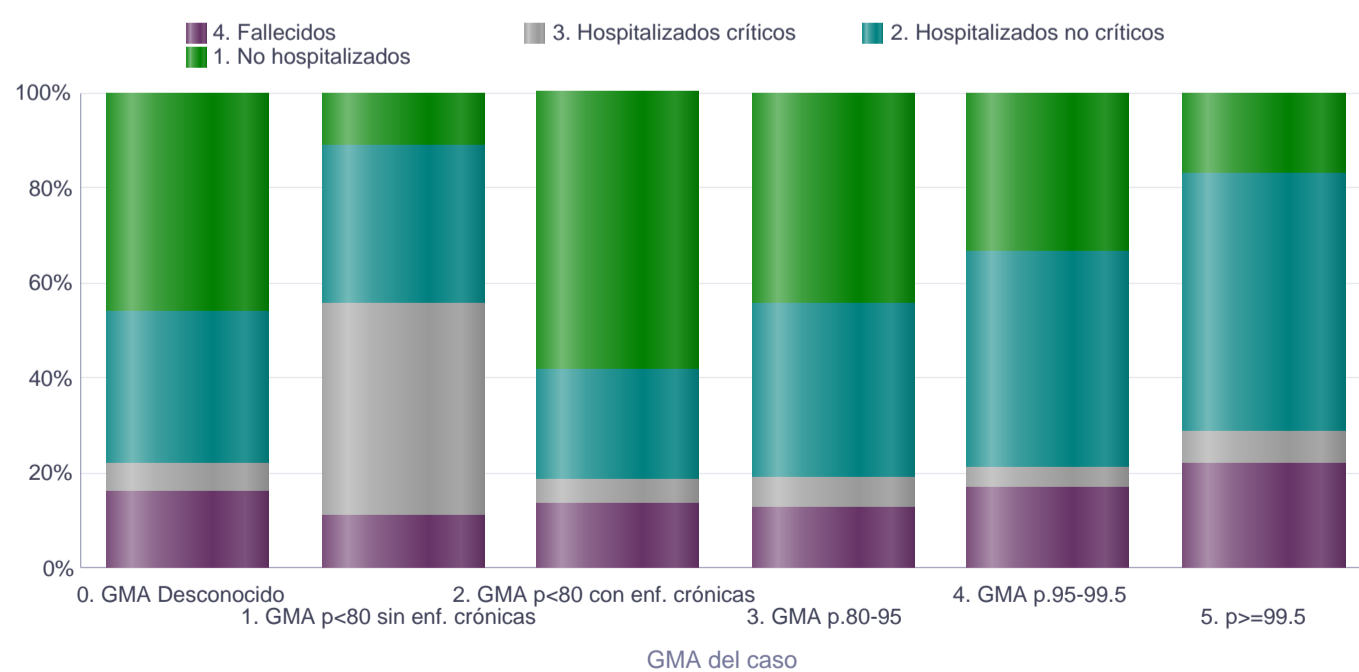
EDAD 65-74 años Total



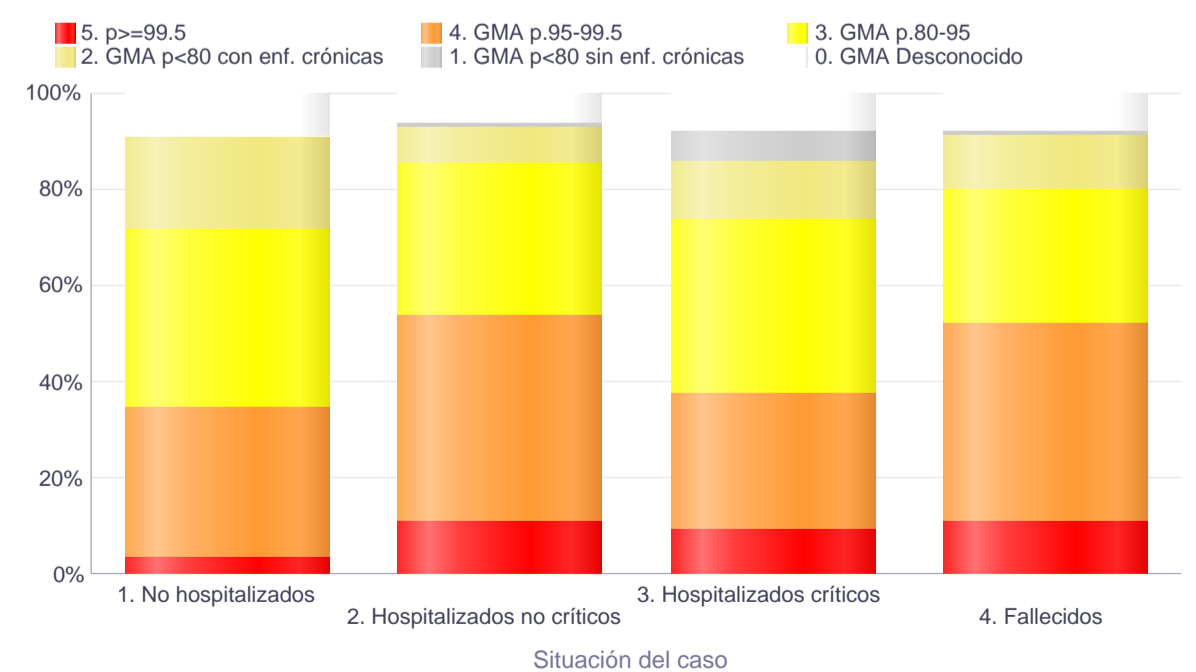
EDAD 65-74 años Total



EDAD 75 o más años Total



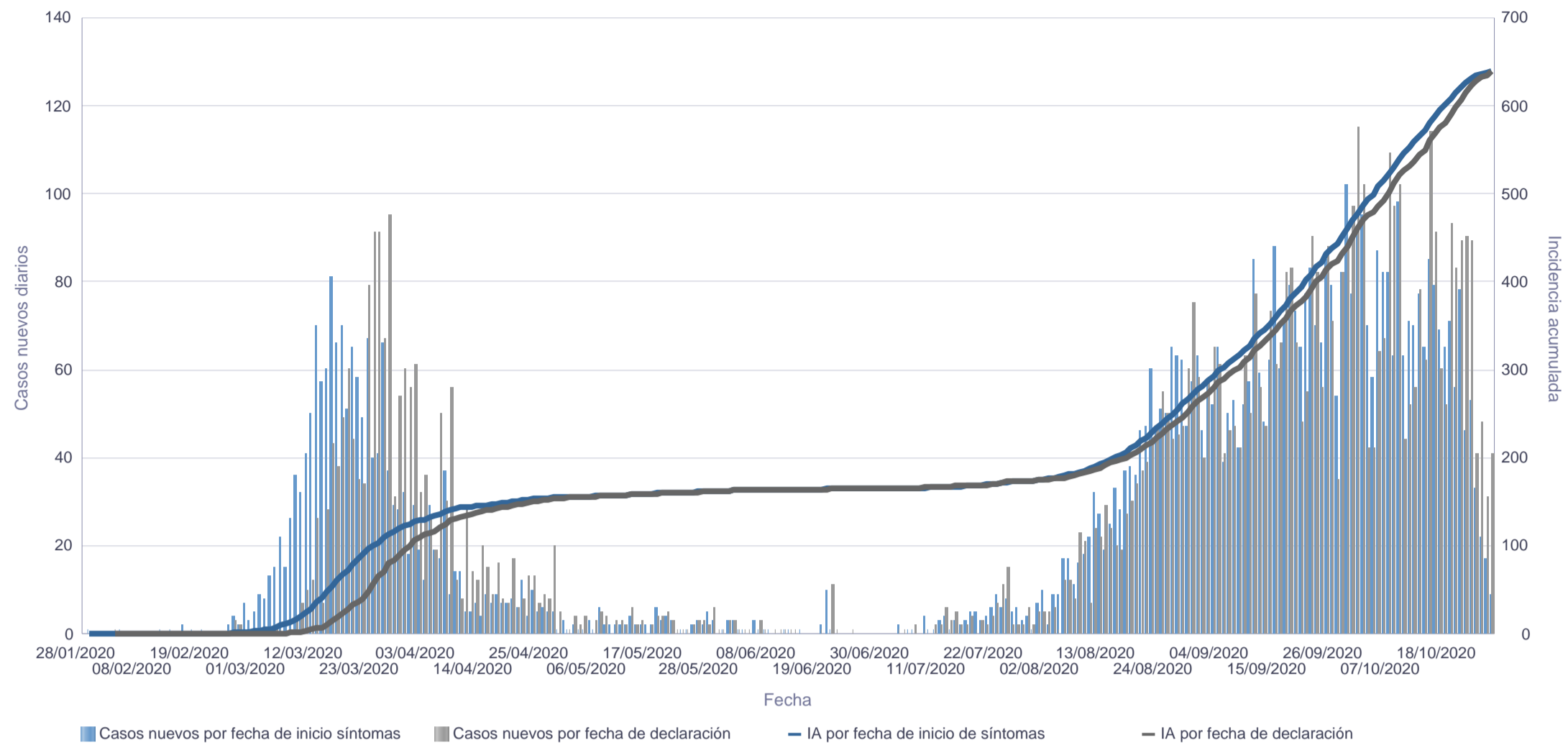
EDAD 75 o más años Total



### Curva epidémica de la provincia de Santa Cruz de Tenerife

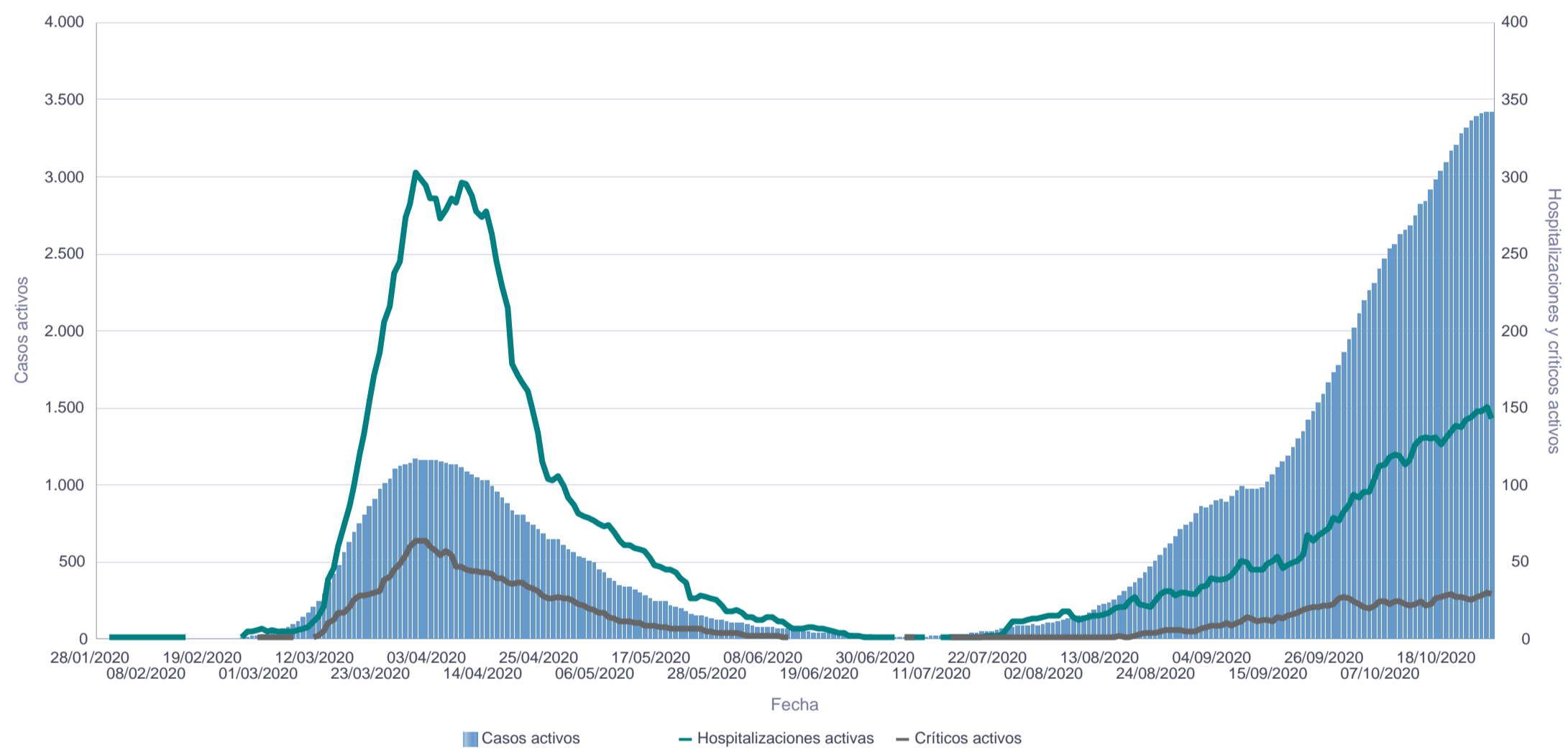
Se representan los casos nuevos diarios de dos maneras a la vez: según su fecha de inicio de síntomas (azul) y según su fecha de declaración (gris) y se calcula en base a cada fecha la incidencia acumulada mediante: número de casos / población \*100.000 habitantes.

**Nota:** Para el cálculo de la incidencia acumulada se ha utilizado la población de 2019 del Instituto Canario de Estadística (ISTAC) a partir de datos del Instituto Nacional de Estadística (INE).



### Casos, hospitalizaciones y críticos activos de la provincia de Santa Cruz de Tenerife

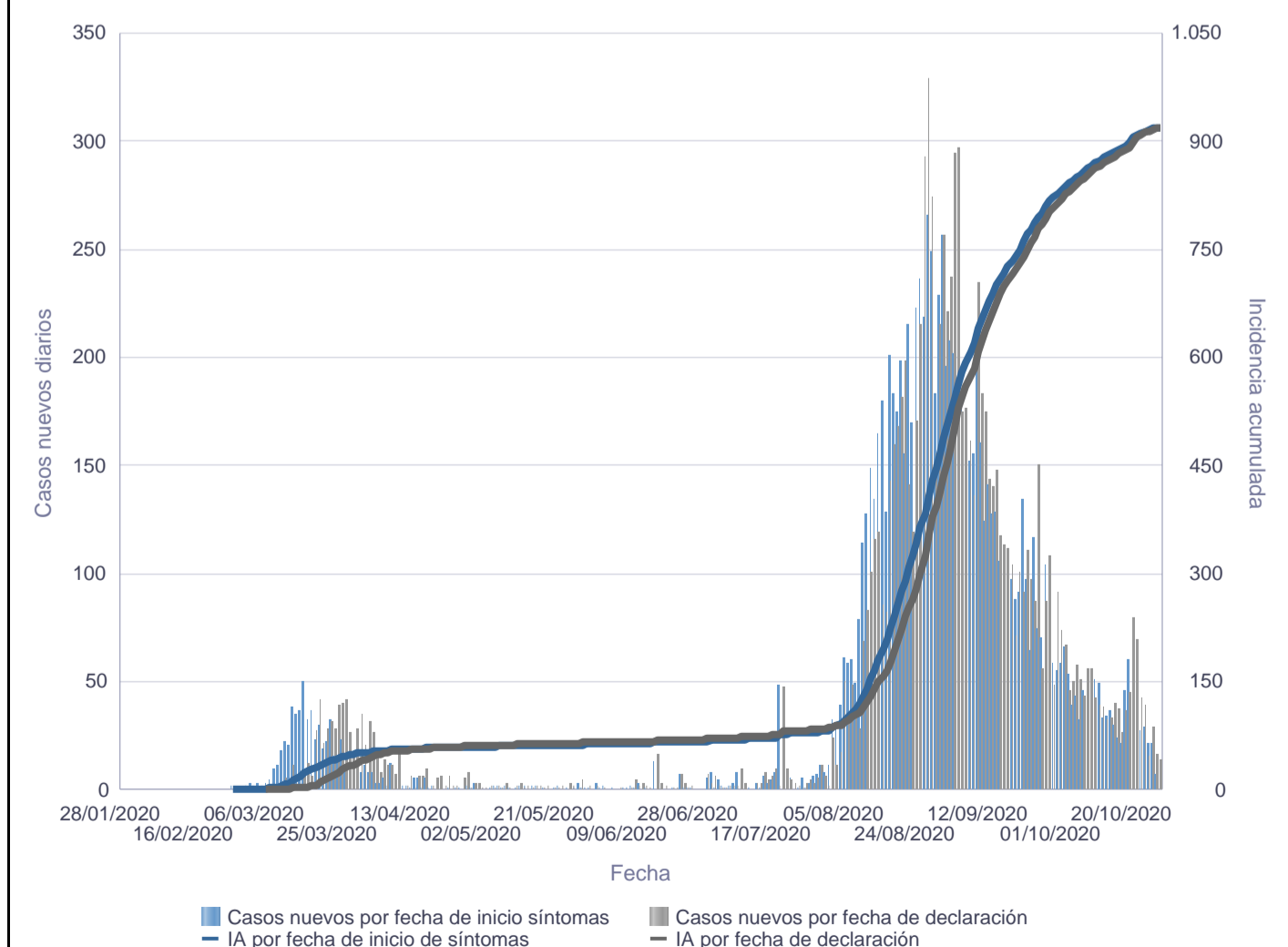
Se representa el número de casos activos de cada día junto a las hospitalizaciones y críticos activos.



### Curva epidémica de la provincia de Las Palmas

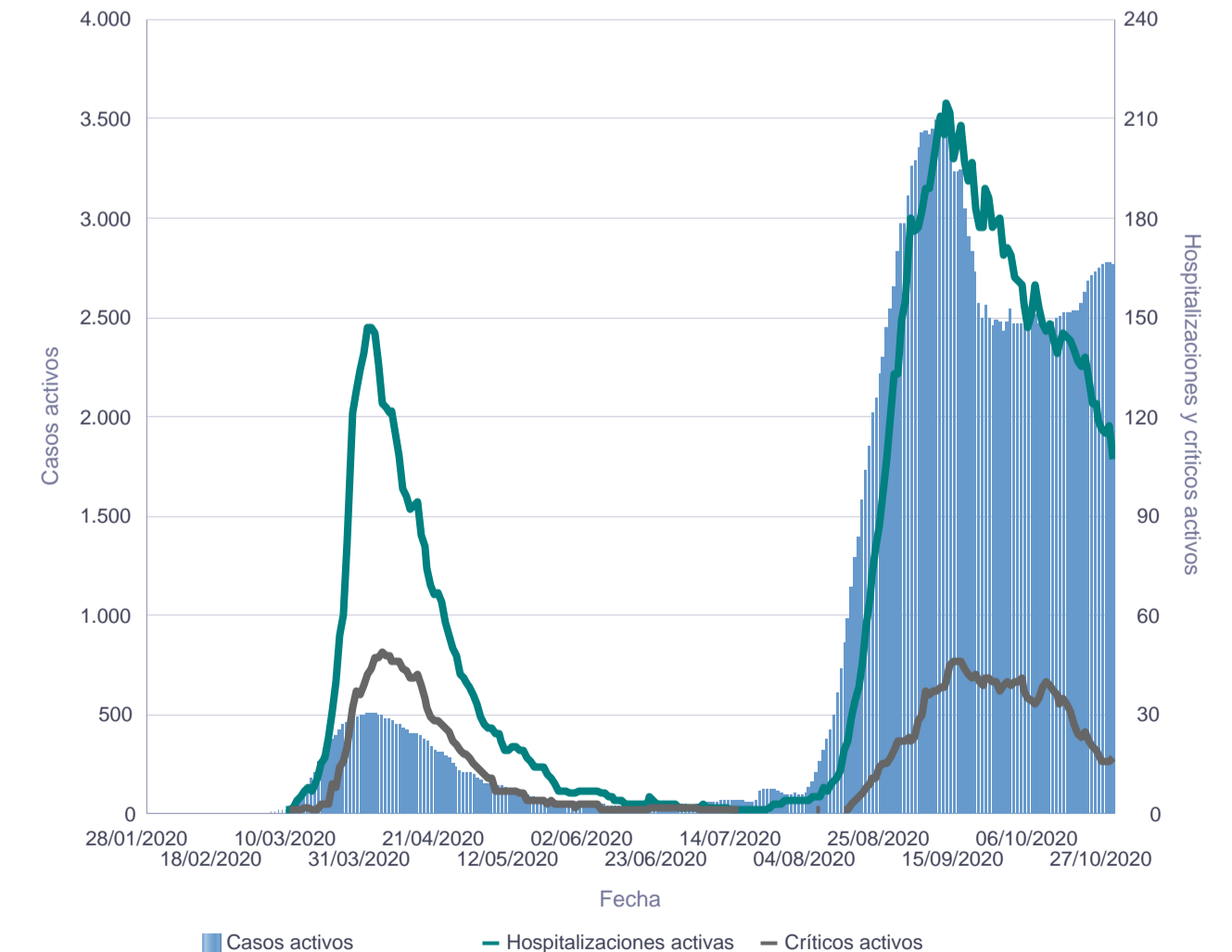
Se representan los casos nuevos diarios de dos maneras a la vez: según su fecha de inicio de síntomas (azul) y según su fecha de declaración (gris) y se calcula en base a cada fecha la incidencia acumulada mediante: número de casos / población \*100.000 habitantes.

**Nota:** Para el cálculo de la incidencia acumulada se ha utilizado la población de 2019 del Instituto Canario de Estadística (ISTAC) a partir de datos del Instituto Nacional de Estadística (INE).



### Casos, hospitalizaciones y críticos activos de la provincia de Las Palmas

Se representa el número de casos activos de cada día junto a las hospitalizaciones y críticos activos.



### Media de días hasta evento de interés

Se calcula la media de días entre el inicio de síntomas y evento de interés: declaración del caso, ingreso hospitalario, ingreso en unidad de críticos y defunción. A la derecha se contabiliza el número de casos con cada evento sobre el que se ha calculado la media de días.

Días hasta declaración	Días hasta hospitalización	Días hasta ingreso en UCI	Días hasta defunción	Declaraciones	Hospitalizaciones	Críticos	Defunciones
3,84	8,11	10,74	18,26	16.899	2.207	428	276

### Defunciones por edad y sexo

**Nota:** No se contabilizarán defunciones sin fecha

Grupo de edad	Desconocido	Mujer	Varón	Total
0-9 años				
10-19 años				
20-29 años			1	1
30-39 años		3	1	4
40-49 años		1	7	8
50-59 años		10	5	15
60-69 años		11	28	39
70-79 años		27	52	79
80-89 años		41	55	96
90 o más años		24	10	34
Edad desconocida				
<b>Suma Total</b>		<b>117</b>	<b>159</b>	<b>276</b>

### Letalidad y mortalidad

Se han calculado tres índices distintos: letalidad, letalidad ajustada por tiempo y mortalidad. Se definen a continuación:

**-Letalidad:** total de defunciones / total de casos (%). Este índice infraestima la verdadera letalidad porque sólo es adecuado cuando finalice la pandemia.

**-Letalidad ajustada por tiempo:** total de defunciones / total de casos hace 14 días (%). Este índice utiliza los casos que había hace 8 días (tiempo medio entre inicio de síntomas y defunción), es mucho más exacto aunque algo inestable inicialmente porque el número de casos hace 14 días era reducido.

**-Mortalidad:** total de defunciones / población \* 100.000. Este índice calcula el impacto en toda la población, no se limita a los casos. Se ha utilizado la población de 2019 del Instituto Canario de Estadística (ISTAC) a partir de datos del Instituto Nacional de Estadística (INE).

#### LETALIDAD

Grupo de edad	Desconocido	Mujer	Varón	Suma Total
1.- Edad desconocida				
2.- 0-64 años		0,24	0,34	<b>0,29</b>
3.- 65-74 años		3,46	6,04	<b>4,76</b>
4.- 75 años o más		12,13	19,59	<b>15,34</b>
<b>Suma Total</b>		<b>1,37</b>	<b>1,90</b>	<b>1,63</b>

#### LETALIDAD AJUSTADA POR TIEMPO

Grupo de edad	Desconocido	Mujer	Varón	Suma Total
1.- Edad desconocida				
2.- 0-64 años		0,25	0,38	<b>0,32</b>
3.- 65-74 años		3,86	6,54	<b>5,23</b>
4.- 75 años o más		13,33	21,54	<b>16,86</b>
<b>Suma Total</b>		<b>1,49</b>	<b>2,08</b>	<b>1,78</b>

#### MORTALIDAD

Grupo de edad	Desconocido	Mujer	Varón	Suma Total
1.- Edad desconocida				
2.- 0-64 años		1,89	2,74	<b>2,32</b>
3.- 65-74 años		22,36	43,12	<b>32,31</b>
4.- 75 años o más		86,5	154	<b>113,92</b>
<b>Suma Total</b>		<b>10,76</b>	<b>14,92</b>	<b>12,82</b>

### Personal sanitario

Se define como personal sanitario a las personas que están trabajando en un centro sanitario. Se representa el personal en función de grupo de edad decenal y sexo.

Grupos de edad	Sexo		Total
	Mujer	Varón	
0-9 años			
20-29 años	71	22	<b>93</b>
30-39 años	128	37	<b>165</b>
40-49 años	133	39	<b>172</b>
50-59 años	91	37	<b>128</b>
60-69 años	22	16	<b>38</b>
70-79 años			
80-89 años			
<b>Suma Total</b>	<b>445</b>	<b>151</b>	<b>596</b>

### Casos relacionados con la atención sanitaria

Este apartado está siendo estudiado en detalle y se mostrará de nuevo lo antes posible.

### Hospitalizaciones y estancias

Se representan las hospitalizaciones activas tanto en planta como en unidades de críticos y las estancias totales en planta y en unidad de críticos por hospital. Las hospitalizaciones activas incluyen las de UCI.

Provincia	Hospital de ingreso	Hospitalizaciones activas (incluye UCI)	UCI activos	Estancias (incluye UCI)	Estancia UCI
Las Palmas	C.H.U.I. Materno Infantil	64	10	4.252,85	1.597,88
	H. Doctor José Molina Orosa	3	1	1.089	345
	H.G.de Fuerteventura Virgen de la Peña	3	1	521	224
	H.I.de Lanzarote			6	
	H.U.de Gran Canaria Doctor Negrín	28	4	5.056,93	1.915,01
	Hospiten Roca			15	
	Otros	13	1	684	42
	<b>Suma Total</b>				
Santa Cruz de Tenerife	C.H.U.Nuestra Señora de la Candelaria	60	10	5.294,1	1.811,35
	H.G.de La Palma			395	107
	H.I.Nuestra Señora de los Reyes	1		39,5	
	H.Nuestra Señora de Guadalupe			105	
	H.San Juan de Dios	1		1.201	
	H.U.de Canarias	60	15	6.368,8	1.577,4
	Hospital del Sur (CHUNSC)			26	
	Otros	16	3	624	106
_Otros	2		110		
<b>Suma Total</b>		<b>251</b>	<b>45</b>	<b>25.788,18</b>	<b>7.725,63</b>

### Síntomas

Se presentan los casos por sexo y el porcentaje de casos que presentan cualquiera de los siguientes síntomas:

SEXO	Casos	Fiebre	Escalofríos	Dolor de garganta	Tos	Dificultad respiratoria	Distrés respiratorio	Neumonía	Otros cuadros respiratorios graves	Vómitos	Diarrea	Fallo renal agudo
Desconocido												
Mujer	8.506	31,28	17,49	24,52	35,3	8,88	0,51	3,88	0,61	4,34	14,62	0,25
Varón	8.381	37,45	18,52	18,33	32,16	8,89	0,68	5,25	0,66	2,53	11,8	0,45



### PCR por días

Se analiza el total de pruebas rt-PCR diarias en todos los laboratorios de los hospitales canarios hasta el **27/08/2020 incluido**.

En las distintas gráficas se muestra:

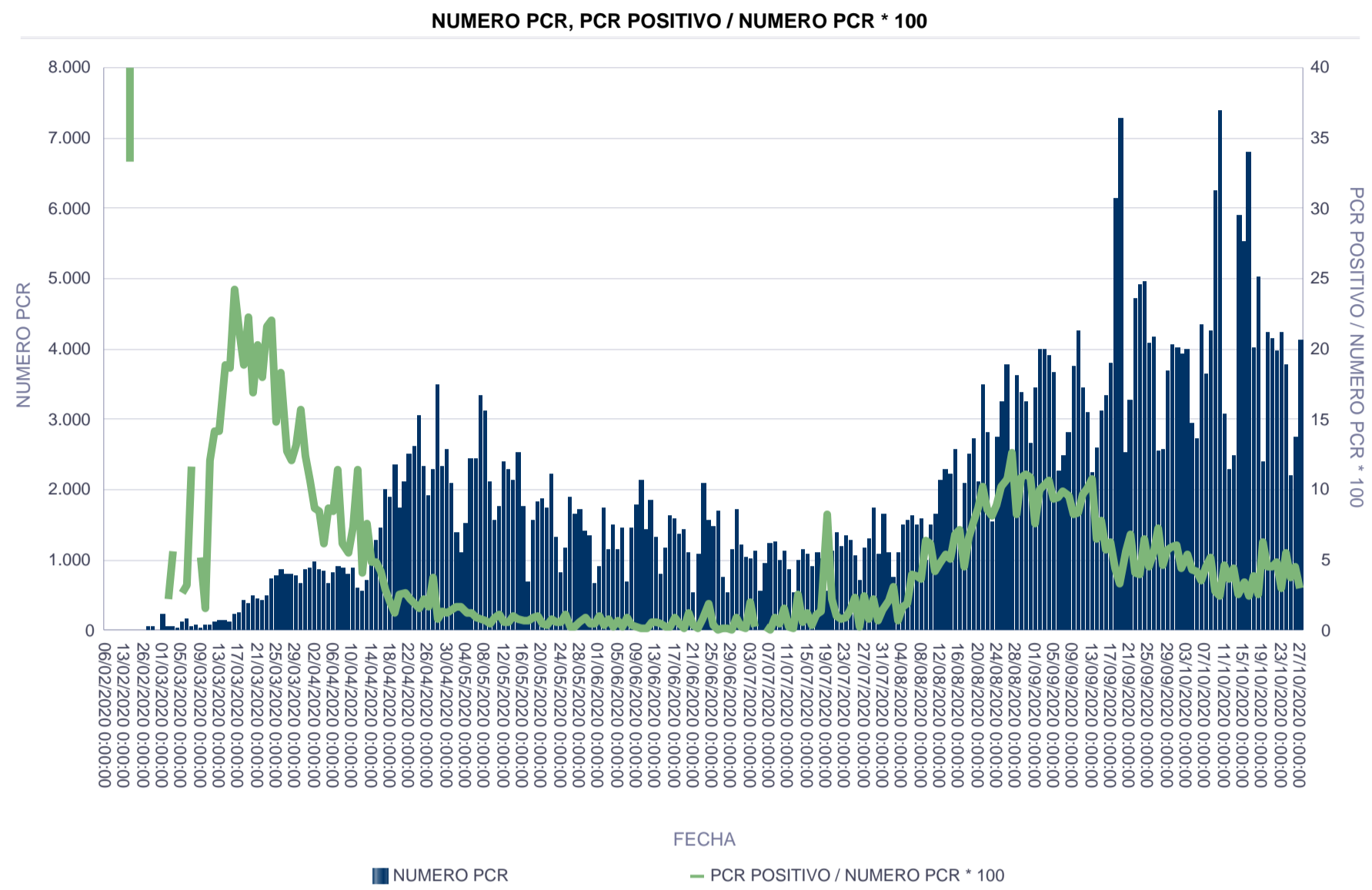
- El total de rt-PCR por hospital y día.
- El total de rt-PCR de la comunidad autónoma por día.
- El porcentaje de rt-PCR positivas por día.
- El total de personas con al menos una rt-PCR por día.
- El porcentaje de rt-PCR positivas por día usando una rt-PCR por persona (se toma la primera muestra positiva y se descarta el resto si esa persona se hizo más rt-PCR).

**El total de rt-PCR realizadas ha sido de: 242196.**

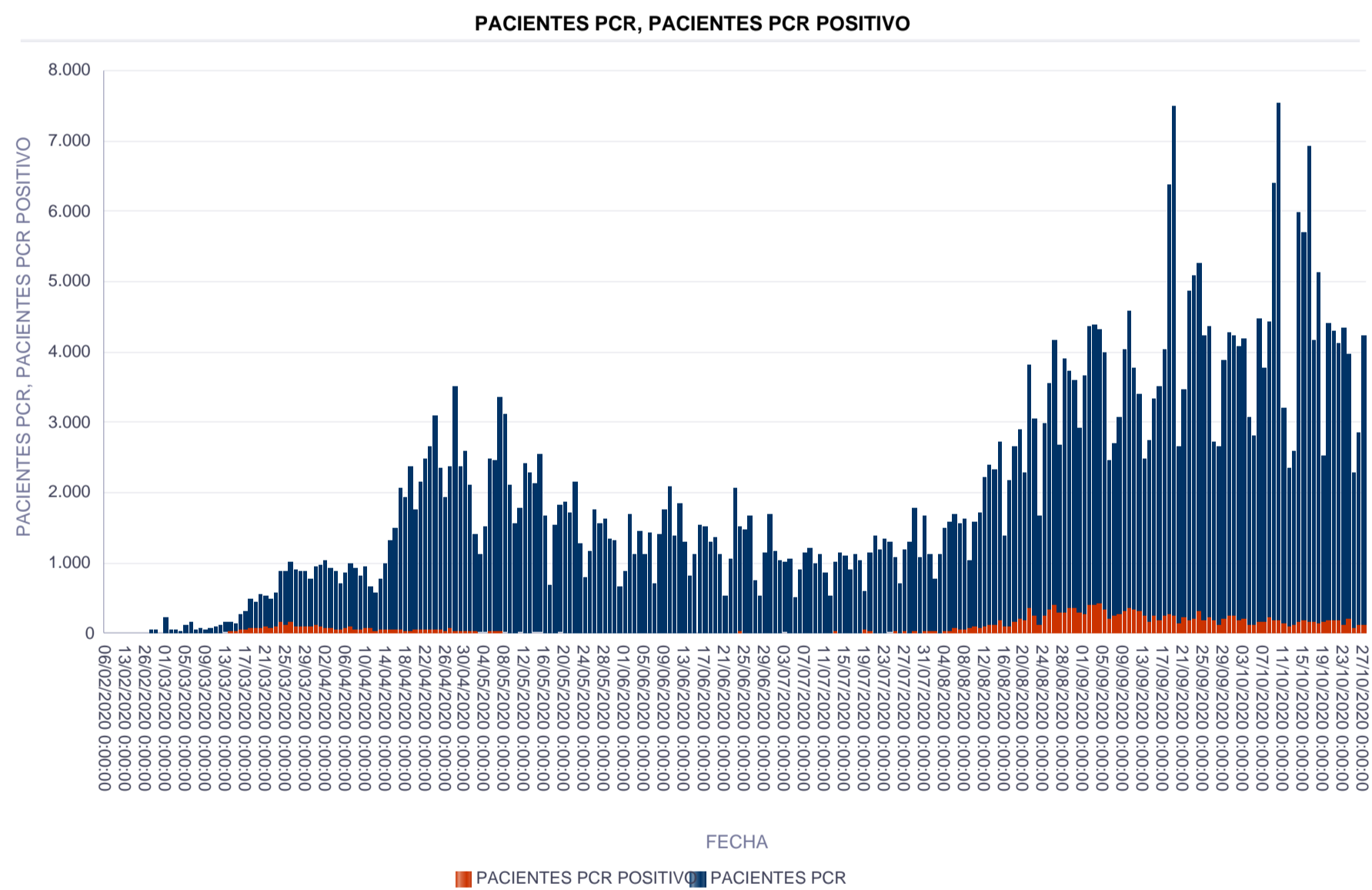
**El total de personas a las que se le ha realizado al menos una rt-PCR es de: 180739.**

Se muestra en una tabla el número y frecuencia de rt-PCR por persona. [b]Nota[b]: el porcentaje de positivos se ha calculado sólo cuando se disponía de al menos 5 rt-PCR al día.

### Total PCR



### Pacientes PCR

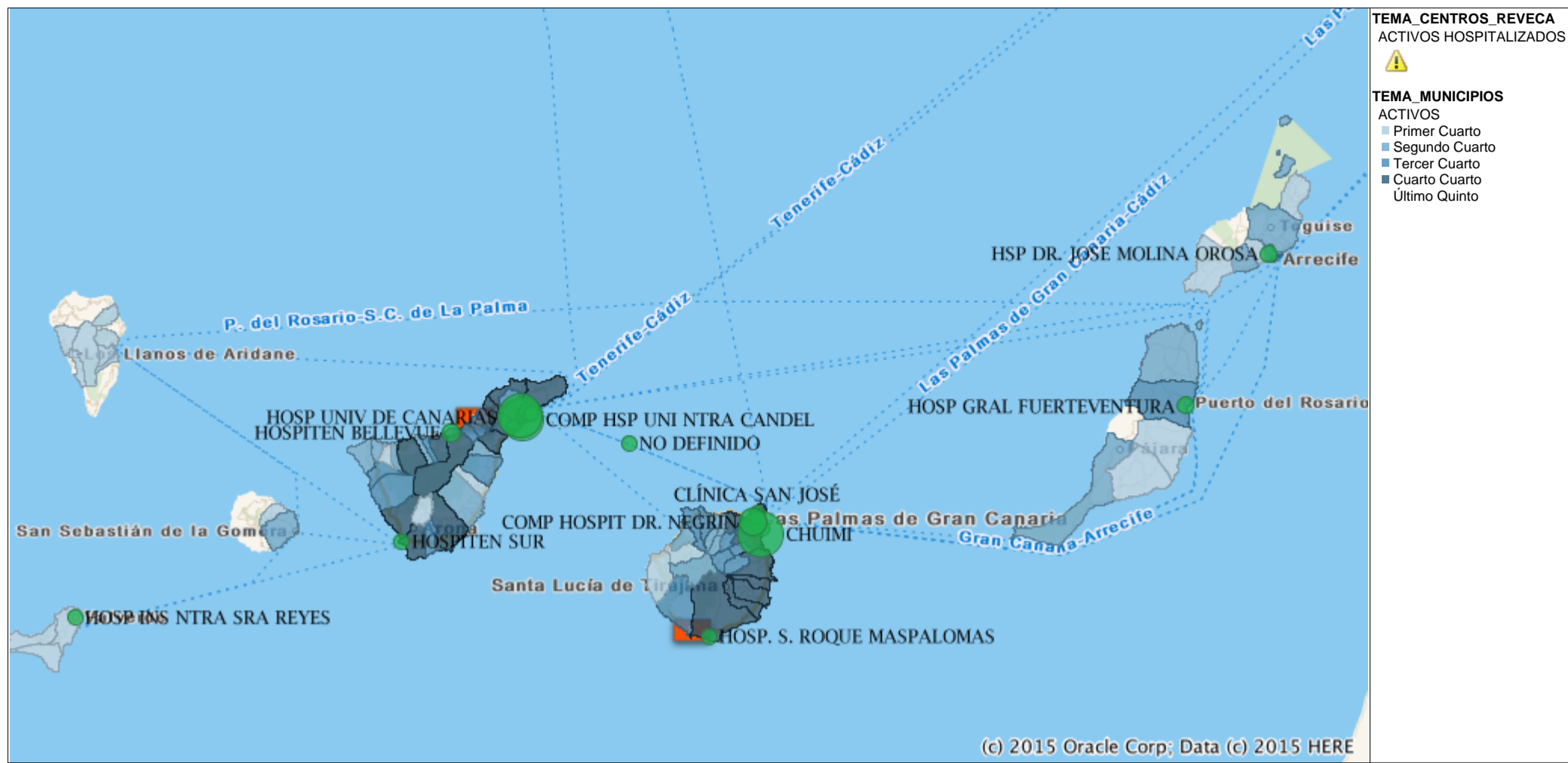


### Resumen pruebas

CENTRO DECLARANTE	NUMERO DE PRUEBAS	NUMERO PCR	NUMERO DE PACIENTES	PACIENTES PCR
COMPLEJO HOSPITAL UNIVERSITARIO NTRA. SRA. DE CANDELARIA	161.321	146.423	112.156	109.849
COMPLEJO HOSPITALARIO UNIVERSITARIO DE CANARIAS	110.272	94.448	64.847	64.673
COMPLEJO HOSPITALARIO UNIVERSITARIO DOCTOR NEGRÍN	92.948	77.887	61.020	58.891
COMPLEJO HOSPITALARIO UNIVERSITARIO INSULAR-MATERNO INFANTIL	98.259	93.471	69.541	68.003
HOSPITAL DOCTOR JOSÉ MOLINA OROSA	36.559	30.893	23.787	23.159
HOSPITAL GENERAL DE FUERTEVENTURA	19.432	11.512	9.171	9.055
HOSPITAL GENERAL DE LA GOMERA	4.741	4.711	3.361	3.361
HOSPITAL GENERAL DE LA PALMA	16.811	14.399	10.689	10.061
HOSPITAL INSULAR NTRA. SRA. DE LOS REYES	2.550	2.398	1.717	1.708
<b>Suma Total</b>	<b>542.893</b>	<b>476.142</b>	<b>331.196</b>	<b>324.965</b>

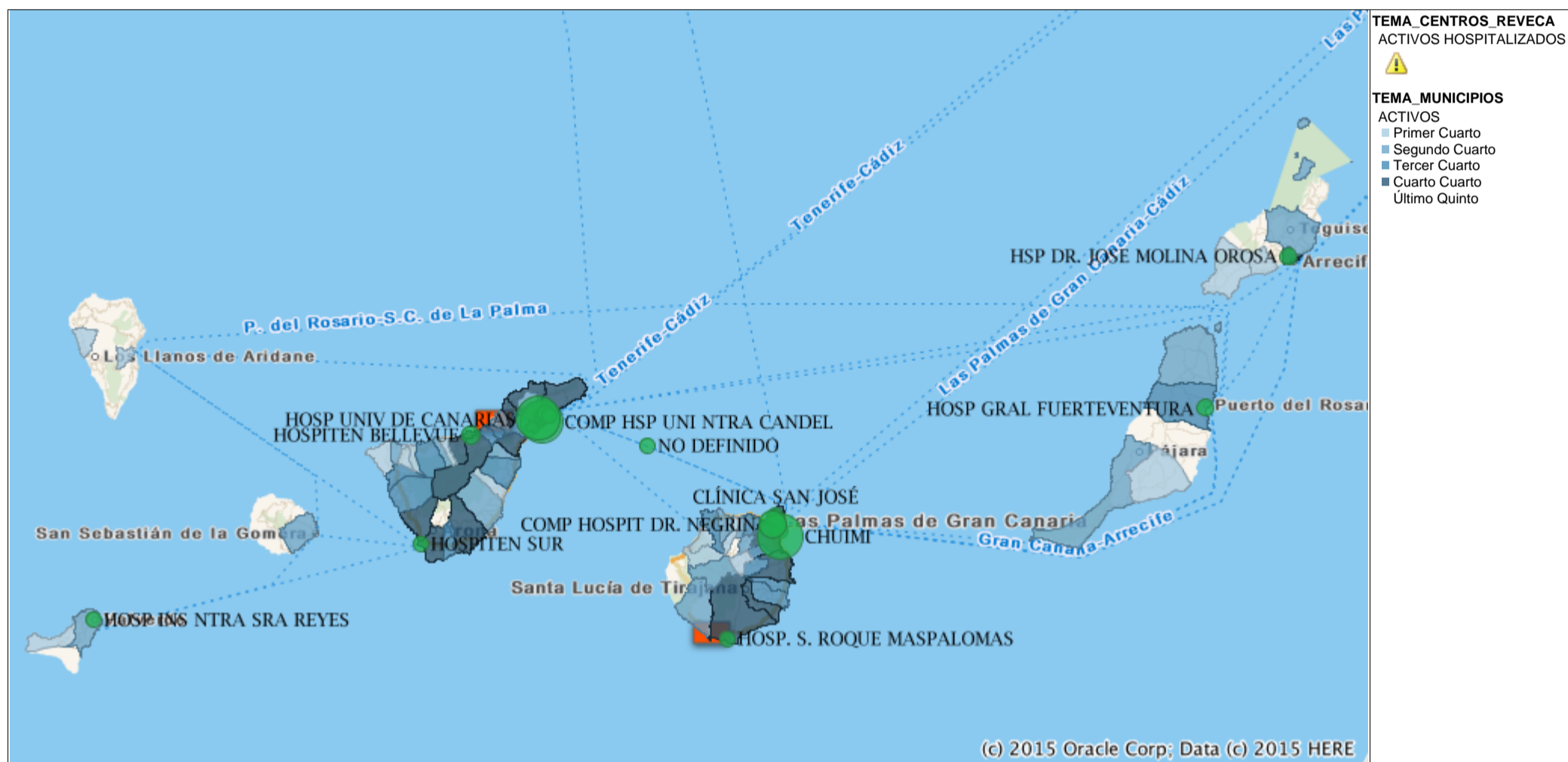
**Mapa de casos activos según municipio de residencia**

Se muestran los casos en función del municipio de residencia de los mismos. En la tabla "Casos activos según municipio de residencia y municipio del centro declarante" de la página 4 de este mismo informe se detalla el número de casos según el municipio de residencia.



**Mapa de casos activos según municipio del centro declarante**

Se muestran los casos en función del municipio del centro declarante de los mismos. En la tabla "Casos activos según municipio de residencia y municipio del centro declarante" de la página 4 de este mismo informe se detalla el número de casos según el municipio de declaración del centro.



### Casos activos domiciliarios en función de municipio de residencia y municipio de declaración

De los datos de tarjeta sanitaria se saca la residencia del caso y se le asigna al municipio de residencia. Por otra parte, en función del centro al que acuda el caso cuando es diagnosticado de COVID-19 o si su muestra es remitida a un hospital de referencia, se asigna el caso al municipio de declaración. Por tanto se representan los casos en función de estos dos municipios y se calcula también la incidencia acumulada (casos/población \* 100.000 habitantes) usando como referencia la población de 2019 del Instituto Canario de Estadística (ISTAC) a partir de datos del Instituto Nacional de Estadística (INE).

Área declarante	Municipio declarante	Activos en domicilio	IA	Área de residencia	Municipio de residencia	Activos en domicilio	IA		
Desconocido	DESCONOCIDO			Desconocido	DESCONOCIDO				
	NODEF				NODEF		335		
El Hierro	EL PINAR			El Hierro	EL PINAR	2	106,95		
	FRONTERA	2	48,86		FRONTERA	4	97,73		
	VALVERDE	6	119,88		VALVERDE	2	39,96		
Fuerteventura	ANTIGUA			Fuerteventura	ANTIGUA	4	32,1		
	BETANCURIA				BETANCURIA				
	LA OLIVA	6	22,57		LA OLIVA	12	45,15		
	PAJARA	4	18,96		PAJARA	5	23,7		
	PUERTO DEL ROSARIO	26	63,8		PUERTO DEL ROSARIO	20	49,08		
	TUINEJE				TUINEJE				
Gran Canaria	AGAETE	3	53,71	Gran Canaria	AGAETE	11	196,92		
	AGÜIMES	14	44,28		AGÜIMES	71	224,55		
	ARTENARA	1	93,55		ARTENARA	2	187,09		
	ARUCAS	15	39,33		ARUCAS	79	207,14		
	FIRGAS	6	80,48		FIRGAS	19	254,86		
	GALDAR	22	90,75		GALDAR	55	226,88		
	INGENIO	25	79,82		INGENIO	108	344,82		
	LAS PALMAS DE G.C.	2.223	585,12		LAS PALMAS DE G.C.	1.091	287,16		
	MOGAN	10	49,82		MOGAN	35	174,37		
	MOYA	1	12,99		MOYA	9	116,94		
	SAN BARTOLOME DE TIRAJANA	55	102,91		SAN BARTOLOME DE TIRAJANA	196	366,75		
	SAN NICOLAS DE TOLentino				SAN NICOLAS DE TOLentino	1	13,33		
	SANTA BRIGIDA	14	76,66		SANTA BRIGIDA	50	273,78		
	SANTA LUCIA DE TIRAJANA	71	96,83		SANTA LUCIA DE TIRAJANA	335	456,85		
	STA. Mª DE GUIA DE G.C.	9	64,98		STA. Mª DE GUIA DE G.C.	25	180,51		
	TEJEDA	3	157,15		TEJEDA	14	733,37		
	TELDE	59	57,48		TELDE	264	257,19		
	TEROR	6	47,93		TEROR	22	175,73		
	VALLESECO				VALLESECO	8	213,39		
	VALSEQUILLO DE G.C.	14	149,89		VALSEQUILLO DE G.C.	54	578,16		
VEGA DE SAN MATEO	1	13,23	VEGA DE SAN MATEO	20	264,69				
La Gomera	AGULO			La Gomera	AGULO				
	ALAJERO				ALAJERO				
	HERMIGUA				HERMIGUA	1	54,59		
	S. SEBASTIAN DE LA GOMERA	10	109,97		S. SEBASTIAN DE LA GOMERA	9	98,98		
	VALLE GRAN REY				VALLE GRAN REY				
	VALLEHERMOSO				VALLEHERMOSO				
La Palma	BARLOVENTO			La Palma	BARLOVENTO				
	BREÑA ALTA				BREÑA ALTA				
	BREÑA BAJA				BREÑA BAJA				
	EL PASO				EL PASO	1	13,12		
	FUENCALIENTE DE LA PALMA				FUENCALIENTE DE LA PALMA				
	GARAFIA				GARAFIA				
	LOS LLANOS DE ARIDANE				LOS LLANOS DE ARIDANE	1	4,89		
	PUNTAGORDA				PUNTAGORDA				
	PUNTALLANA				PUNTALLANA				
	SAN ANDRES Y SAUCES				SAN ANDRES Y SAUCES	1	24,15		
	SANTA CRUZ DE LA PALMA				SANTA CRUZ DE LA PALMA				
	TAZACORTE				TAZACORTE				
	TIJARAFE	1	39,49		TIJARAFE	1	39,49		
	VILLA DE MAZO				VILLA DE MAZO				
Lanzarote	ARRECIFE	63	100,02	Lanzarote	ARRECIFE	44	69,85		
	HARIA				HARIA	1	19,52		
	SAN BARTOLOME				SAN BARTOLOME	5	26,57		
	TEGUISE				TEGUISE	4	17,9		
	TIAS	3	14,87		TIAS	11	54,54		
	TINAJO				TINAJO				
	YAIZA				YAIZA	4	24,14		
Tenerife	ADEJE	90	188,01	Tenerife	ADEJE	98	204,73		
	ARAFO	4	72,06		ARAFO	7	126,1		
	ARICO	5	62,59		ARICO	9	112,67		
	ARONA	76	93,58		ARONA	164	201,93		
	BUENAVISTA DEL NORTE	3	62,79		BUENAVISTA DEL NORTE	6	125,58		
	CANDELARIA	39	139,36		CANDELARIA	75	268		
	EL ROSARIO	15	86,36		EL ROSARIO	71	408,75		
	EL SAUZAL	9	100,74		EL SAUZAL	37	414,15		
	EL TANQUE	2	72,39		EL TANQUE	4	144,77		
	FASNIA	1	35,89		FASNIA	2	71,79		
	GARACHICO	1	20,53		GARACHICO	10	205,3		
	GRANADILLA DE ABONA	79	157,54		GRANADILLA DE ABONA	135	269,21		
	GUIA DE ISORA	26	121,68		GUIA DE ISORA	32	149,76		
	GUIMAR	33	163,45		GUIMAR	59	292,22		
	ICOD DE LOS VINOS	37	159,11		ICOD DE LOS VINOS	79	339,73		
	LA GUANCHA	6	108,7		LA GUANCHA	9	163,04		
	LA MATANZA DE ACENTEJO	11	121,4		LA MATANZA DE ACENTEJO	29	320,05		
	LA OROTAVA	83	197,48		LA OROTAVA	190	452,07		
	LA VICTORIA DE ACENTEJO	37	402,83		LA VICTORIA DE ACENTEJO	48	522,59		
	LOS REALEJOS	68	186,8		LOS REALEJOS	104	285,7		
	LOS SILOS	10	213,08		LOS SILOS	7	149,16		
	PUERTO DE LA CRUZ	54	177,24		PUERTO DE LA CRUZ	57	187,08		
	S. CRISTOBAL DE LA LAGUNA	977	620,31		S. CRISTOBAL DE LA LAGUNA	654	415,23		
	SAN JUAN DE LA RAMBLA	3	62,14		SAN JUAN DE LA RAMBLA	21	434,96		
	SAN MIGUEL DE ABONA	17	81,39		SAN MIGUEL DE ABONA	35	167,58		
	SANTA CRUZ DE TENERIFE	1.437	693,16		SANTA CRUZ DE TENERIFE	788	380,1		
	SANTA URSULA	22	149,87		SANTA URSULA	49	333,81		
	SANTIAGO DEL TEIDE	19	171		SANTIAGO DEL TEIDE	27	243		
	TACORONTE	81	335,63		TACORONTE	152	629,82		
	TEGUESTE	8	70,83		TEGUESTE	31	274,48		
	VILAFLORES				VILAFLORES	1	59,99		
	<b>Suma Total</b>		<b>5.926</b>		<b>275,19</b>	<b>Suma Total</b>		<b>5.926</b>	<b>275,19</b>

### Metodología

Dado el aumento diario de casos se considera prioritaria la declaración de los mismos. [b]/[b] Esto se traduce en que los casos en los que no se tiene la fecha de inicio de síntomas, provisionalmente se utiliza la fecha de positivo de la PCR. La automatización del envío de información sobre defunciones, ingreso en UCI y hospitalización garantiza la fiabilidad de la misma, si bien las altas epidemiológicas están sobreestimadas debido a cambios de criterio y altas hospitalarias. Deben interpretarse los datos en relación al periodo de estudio: personas que dieron positivo a una PCR para SARS-CoV-2 hasta las **06:00 horas del 27/10/2020**. La asignación geográfica del caso se hará en función de la procedencia de la muestra. Cuando este parámetro no esté disponible se asignará el caso al hospital de referencia que procesa la muestra, lo cual explica la ligera infraestimación de los casos en las islas menores, y sobreestimación en las islas capitalinas. Para solventar esto se utiliza también el municipio de residencia de tarjeta sanitaria. Por ahora no se están contemplando sospechas de COVID-19 a las que no se les ha tomado PCR, ni sospechas de COVID-19 en las que el resultado de las PCR ha sido negativo para este análisis, aspecto que se intentará incluir lo antes posible. Desde el 05/04/2020 se cambia el formato del informe. Desde el 29/04/2020 se produce la carga de pruebas e información clínica sobre ingresos, ingresos en UCI y defunciones de manera automática.

### Fe de erratas

-En el informe del 05/04/2020 en el apartado de "Casos activos según municipio de residencia y municipio del centro declarante" se contabilizaron los casos activos que nunca habían requerido hospitalización, se corrige para que contabilicen todos los casos activos en domicilio, incluidos los casos activos con alta hospitalaria.  
-Los informes desde el día 29/04/2020 al 02/05/2020 se han realizado con datos de rt-PCR del día previo hasta las 06:00am, por lo que se corrige independientemente de la nota de la cabecera.