

INFORME DIARIO DE SITUACIÓN DEL COVID-19 EN LA COMUNIDAD AUTÓNOMA DE CANARIAS

En este informe se incluye a todas las personas diagnosticadas de COVID-19 (a partir de ahora, casos) mediante criterio microbiológico (**detección de ARN de SARS-CoV-2 mediante rt-PCR**) en la Comunidad Autónoma de Canarias hasta las **24:00 horas del 05/11/2020**, y se actualiza la información del mismo a las 14:00 del día en curso.

La ventana temporal comienza el **28 de enero**, día antes de que la primera persona con COVID-19 diagnosticada en Canarias, iniciara síntomas. Se considera hospitalización a la asignación de cama en un centro hospitalario; así la atención en los servicios de urgencias sin ingreso y las hospitalizaciones a domicilio, no se consideran hospitalizaciones propiamente dichas.

Nota 1: Para la contabilización de casos, si no se dispone transitoriamente de la fecha de declaración no se incluyen en el presente conteo de casos.

Nota 2: Desde el informe del 29/04/2020 se ha actualizado retrospectivamente los datos mediante la automatización de envíos acumulados de datos clínicos y microbiológicos por parte de los hospitales que realizan rt-PCR, lo cual ha permitido también pasar de dar los datos de rt-PCR de dos días antes.

Situación actual

Se representan los casos cerrados y activos. El cierre epidemiológico del caso se produce cuando se cumple criterio de recuperación (PCR negativa o 14 días tras inicio de síntomas) o fallecimiento. El resto de casos se consideran activos, y pueden encontrarse en domicilio u hospitalizados en unidad de críticos o no.

Se ha desagregado por área de salud, aunque se contabilizan agregados en el total. Además se ha representado en la tabla de la izquierda los casos según el área al que pertenece el centro que ha declarado el caso y en la tabla de la derecha el área al que pertenecen según la residencia del caso.

Situación actual según área de declaración

Área según declaración	Activos		Cerrados		Suma Total	
	Domiciliarios	Hospitalizados	Fallecidos	Recuperados		
	En planta	UCI				
1. Tenerife	3.145	117	27	157	3.575	7.021
2. Gran Canaria	1.589	48	13	120	6.819	8.589
3. La Palma	4			3	172	179
4. Lanzarote	66	1		8	1.189	1.264
5. Fuerteventura	53	2		3	677	735
6. La Gomera	5	1			86	92
7. El Hierro	1			1	62	64
Área desconocida					1	1
Suma Total	4.863	169	40	292	12.581	17.945

Situación actual según área de residencia

Área según residencia	Activos		Cerrados		Suma Total	
	Domiciliarios	Hospitalizados	Fallecidos	Recuperados		
	En planta	UCI				
1. Tenerife	2.878	112	26	151	3.275	6.442
2. Gran Canaria	1.558	48	12	117	6.772	8.507
3. La Palma	8			7	164	179
4. Lanzarote	68	1		9	1.087	1.165
5. Fuerteventura	55	3		3	684	745
6. La Gomera	8	1		1	76	86
7. El Hierro	3			1	47	51
Área desconocida	285	4	2	3	476	770
Suma Total	4.863	169	40	292	12.581	17.945

Distribución por edad y sexo

Se utilizan grupos de edad decenales y un grupo para 90 o más años. Se muestra el porcentaje de casos por sexo y totales en cada grupo de edad.

Nota: para la desagregación por edad y sexo es necesaria la fecha de inicio de síntomas de los casos. Si algún caso transitoriamente no dispone de esta información no se incluye en el conteo de la tabla.

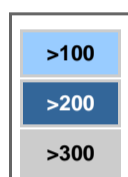
Grupo de edad	Casos			Porcentaje			Total	Total
	Desconocido	Mujer	Varón	Desconocido	Mujer	Varón		
0-9 años		447	461		4,9%	5,2%	908	5,1%
10-19 años		736	830		8,1%	9,4%	1.566	8,7%
20-29 años		1.511	1.613		16,7%	18,2%	3.124	17,4%
30-39 años		1.581	1.507		17,4%	17,0%	3.088	17,2%
40-49 años		1.592	1.548		17,6%	17,4%	3.140	17,5%
50-59 años		1.342	1.265		14,8%	14,3%	2.607	14,5%
60-69 años		861	831		9,5%	9,4%	1.692	9,4%
70-79 años		538	544		5,9%	6,1%	1.082	6,0%
80-89 años		338	239		3,7%	2,7%	577	3,2%
90 o más años		116	38		1,3%	0,4%	154	0,9%
Edad desconocida		1			0,0%		1	0,0%
Suma Total		9.063	8.876		100,0%	100,0%	17.939	100,0%

Incidencia acumulada por edad y sexo

Se utilizan grupos de edad decenales y un grupo para 90 o más años. Se muestra la incidencia acumulada (casos entre población por 100.000 habitantes) por sexo y totales en cada grupo de edad.

Nota: Se ha utilizado la población de 2019 del Instituto Canario de Estadística (ISTAC) a partir de datos del Instituto Nacional de Estadística (INE).

Grupo de edad	Mujer	Varón	Total
0-9 años	521,48	509,94	515,56
10-19 años	680,92	726,41	704,3
20-29 años	1.215,88	1.289,74	1.252,93
30-39 años	997,63	961,7	979,77
40-49 años	838,08	784,87	810,97
50-59 años	792,59	746,7	769,64
60-69 años	741,24	749,93	745,48
70-79 años	676,22	794,37	730,87
80-89 años	730,42	811,02	761,78
90 o más años	1.208,96	918,1	1.121,3
Edad desconocida			
Suma Total	833,44	832,67	833,06



Mediana de edad según sexo y tipo de caso

Desconocido

Tipo de caso	Casos	Mediana
1. No hospitalizados		
Suma Total		

Mujer

Tipo de caso	Casos	Mediana
0. En estudio	13	45
1. No hospitalizados	8.036	39
2. Hospitalizados no críticos	778	65
3. Hospitalizados críticos	118	65
4. Fallecidos	121	79
Suma Total	9.066	41

Varón

Tipo de caso	Casos	Mediana
0. En estudio	31	34
1. No hospitalizados	7.561	36
2. Hospitalizados no críticos	879	63
3. Hospitalizados críticos	237	64
4. Fallecidos	171	76
Suma Total	8.879	40

Todas las Secciones

Tipo de caso	Casos	Mediana
0. En estudio	44	37
1. No hospitalizados	15.597	38
2. Hospitalizados no críticos	1.657	64
3. Hospitalizados críticos	355	64
4. Fallecidos	292	77
Suma Total	17.945	41

Morbilidad según número de patologías previas

Se clasifican los casos en función de la demanda de asistencia sanitaria (sin ingreso, ingreso no crítico e ingreso crítico) y de si han fallecido de todos los casos acumulados. Se contabilizan las siguientes patologías para clasificar según la morbilidad preexistente descrita a la derecha de la tabla.

Nota 1: No se ha clasificado el caso según la demanda de atención sanitaria si se desconoce si ha tenido ingreso hospitalario y/o ingreso en unidad de críticos.

Nota 2: La evaluación de la morbilidad sólo se ha hecho cuando la información sobre sus antecedentes médicos está disponible.

Nº de patologías	No hospitalizados	Porcentaje	Hospitalizados no críticos	Porcentaje	Hospitalizados críticos	Porcentaje	Fallecidos	Porcentaje	Casos evaluados	Total de casos
0	1.089	7,0%	135	8,1%	30	8,5%	10	3,4%	1.264	1.264
1	2.241	14,3%	429	25,9%	105	29,6%	56	19,2%	2.831	2.831
2	734	4,7%	346	20,9%	80	22,5%	100	34,2%	1.260	1.260
3	191	1,2%	152	9,2%	32	9,0%	56	19,2%	431	431
4	35	0,2%	42	2,5%	12	3,4%	24	8,2%	113	114
5	3	0,0%	7	0,4%	3	0,8%	5	1,7%	18	18
6	2	0,0%	1	0,1%			1	0,3%		4
7			1	0,1%			1	0,3%		2
Desconocido	11.339	72,5%	545	32,9%	93	26,2%	39	13,4%	12.016	12.021
Suma Total	15.634	100,0%	1.658	100,0%	355	100,0%	292	100,0%	17.939	17.945

Patologías evaluadas:

- Diabetes mellitus
- Enfermedad cardiovascular crónica (incluida hipertensión arterial)
- Enfermedad hepática crónica
- Enfermedad pulmonar crónica
- Enfermedad renal crónica
- Enfermedad neurológica o neuromuscular
- Inmunodeficiencia incluyendo VIH
- Cáncer.

Morbilidad según GMA por tipo de caso, grupo de edad y sexo

Se clasifican los casos según su Grupo de Morbilidad Ajustada (GMA), un indicador muy utilizado en Atención Primaria que proporciona información sobre la morbilidad de cada caso. Para facilitar su interpretación se han conservado los colores originales utilizados por DragoAP. Además se ha clasificado cada caso en función de la demanda de asistencia sanitaria (no hospitalizado, hospitalizado no crítico y hospitalizado crítico) y de si ha fallecido. Se han clasificado los casos según menor de 65 años, 65-74 años y más de 74 años.

Nota: El GMA es desconocido si el caso no tiene tarjeta sanitaria o lleva mucho tiempo si estar adscrito a un cupo médico, entre otras razones.

Nota: Para más información sobre el proyecto GMA puede consultarse el artículo original en abierto en: <https://www.elsevier.es/es-revista-atencion-primaria-27-articulo-los-grupos-morbilidad-ajustados-nuevo-S0212656716302104>

Se muestran 3 tablas en función del grupo de edad (0-64 años, 65-74 años y 75 o más años) y se clasifica en filas según el percentil de GMA y en columnas según la demanda asistencial (no hospitalización, hospitalización no crítica y hospitalización crítica) y si ha fallecido, mostrando tanto el número de casos como el porcentaje de percentil de GMA para cada columna.

0-64 años											
GMA	Total	Evaluados	No hospitalizados	%	Hospitalizados	%	Críticos	%	Fallecidos	%	
1. <80 sin enf. crónicas	2.090	15,3%	2.022	16,0%	58	7,7%	9	5,1%	1	2,6%	
2. <80 con enf. crónicas	9.397	69,0%	8.945	70,7%	361	48,2%	77	44,0%	9	23,1%	
3. 80-95	1.852	13,6%	1.533	12,1%	244	32,6%	57	32,6%	18	46,2%	
4. 95-99.5	270	2,0%	154	1,2%	78	10,4%	29	16,6%	9	23,1%	
5. >=99.5	16	0,1%	3	0,0%	8	1,1%	3	1,7%	2	5,1%	
GMA desconocido	1.787		1.648		114		19		6		
Suma Total	15.412	100,0%	14.305	100,0%	863	100,0%	194	100,0%	45	100,0%	

65-74 años											
GMA	Total	Evaluados	No hospitalizados	%	Hospitalizados	%	Críticos	%	Fallecidos	%	
1. <80 sin enf. crónicas	13	1,1%	12	1,6%			1	1,2%			
2. <80 con enf. crónicas	365	31,0%	275	36,6%	59	20,8%	20	23,8%	11	18,6%	
3. 80-95	501	42,5%	337	44,8%	109	38,4%	33	39,3%	22	37,3%	
4. 95-99.5	262	22,2%	125	16,6%	91	32,0%	27	32,1%	19	32,2%	
5. >=99.5	38	3,2%	3	0,4%	25	8,8%	3	3,6%	7	11,9%	
GMA desconocido	155		87		52		10		6		
Suma Total	1.334	100,0%	839	100,0%	336	100,0%	94	100,0%	65	100,0%	

75 o más años											
GMA	Total	Evaluados	No hospitalizados	%	Hospitalizados	%	Críticos	%	Fallecidos	%	
1. <80 sin enf. crónicas	6	0,5%			4	0,9%	1	1,6%	1	0,6%	
2. <80 con enf. crónicas	156	14,1%	91	20,3%	35	8,1%	9	14,5%	21	12,5%	
3. 80-95	394	35,5%	187	41,7%	135	31,4%	26	41,9%	46	27,4%	
4. 95-99.5	457	41,2%	157	35,0%	203	47,2%	18	29,0%	78	46,4%	
5. >=99.5	96	8,7%	13	2,9%	53	12,3%	8	12,9%	22	13,1%	
GMA desconocido	90		42		29		5		14		
Suma Total	1.199	100,0%	490	100,0%	459	100,0%	67	100,0%	182	100,0%	

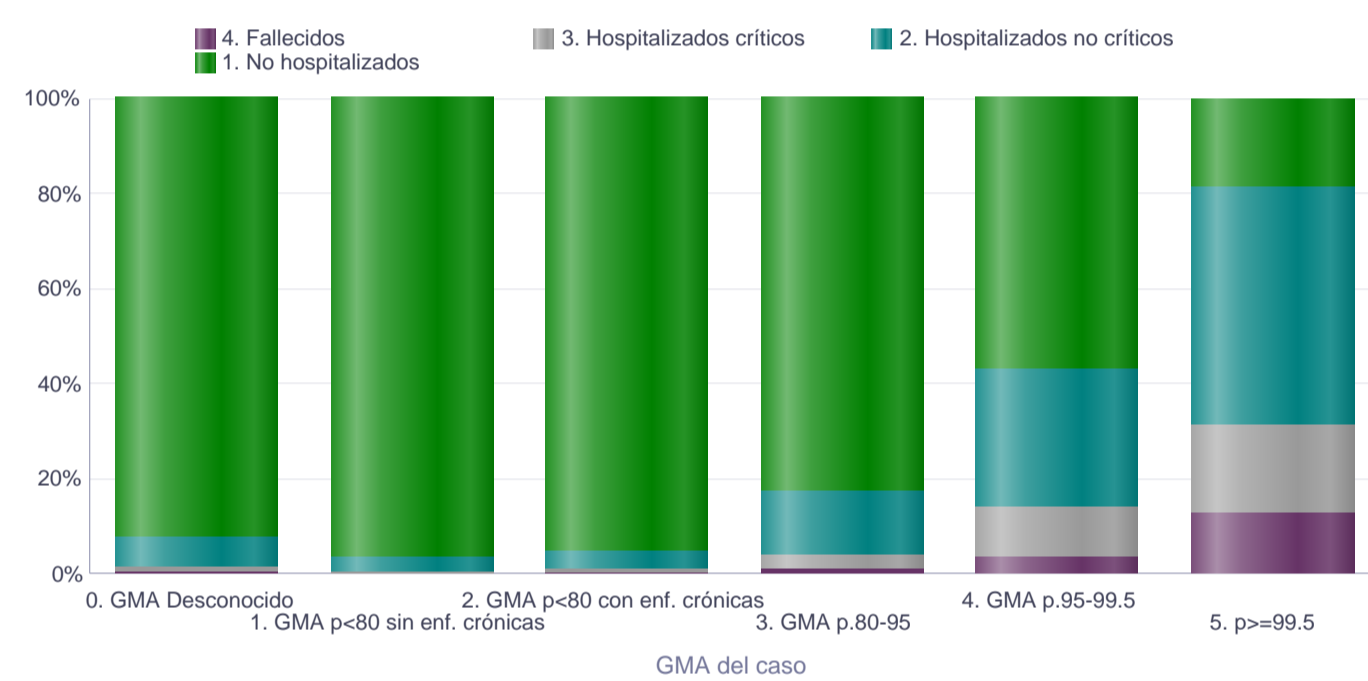
GMA según situación del caso por grupo de edad

Se muestra una gráfica para cada grupo de edad (0-64 años, 65-74 años y 75 o más años) en barras cada grupo de percentil de GMA y en colores en cada una el porcentaje para cada situación del caso según la demanda de asistencia sanitaria (no hospitalizado, hospitalización no crítica y hospitalización crítica) o si ha fallecido.

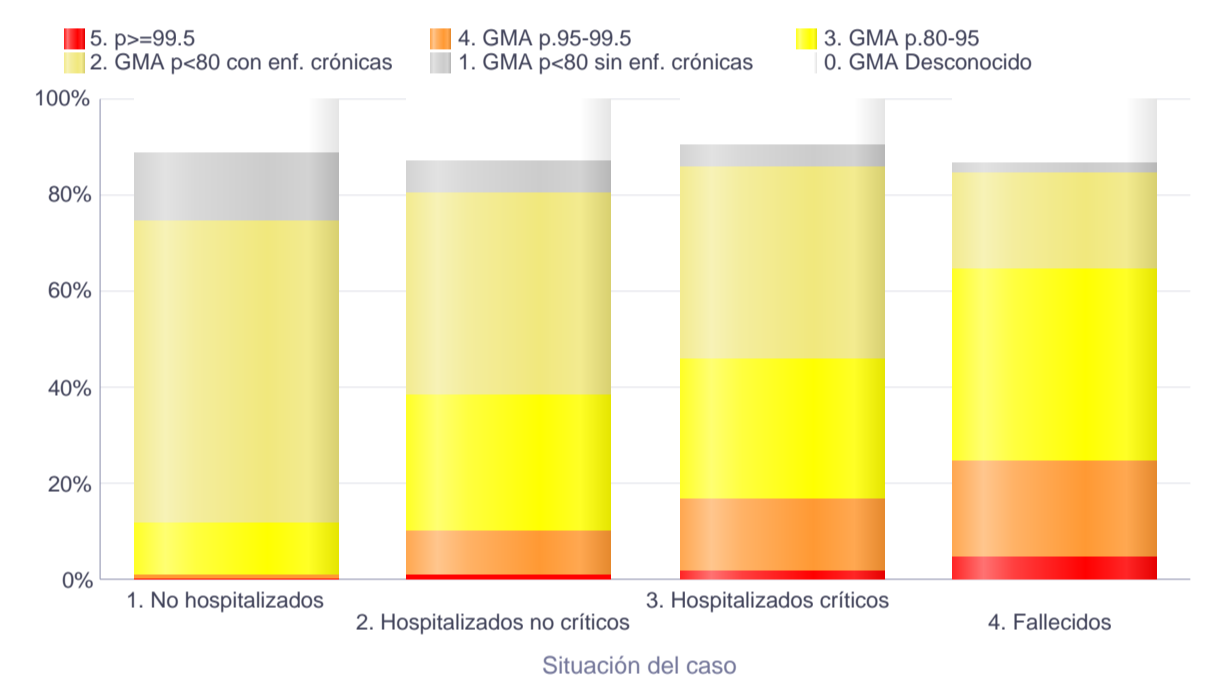
Situación del caso según GMA y grupo de edad

Se muestra una gráfica para cada grupo de edad (0-64 años, 65-74 años y 75 o más años) en barras cada situación del caso según la demanda de asistencia sanitaria (no hospitalizado, hospitalización no crítica y hospitalización crítica) o si ha fallecido y en colores en cada una el porcentaje para cada grupo de percentil de GMA.

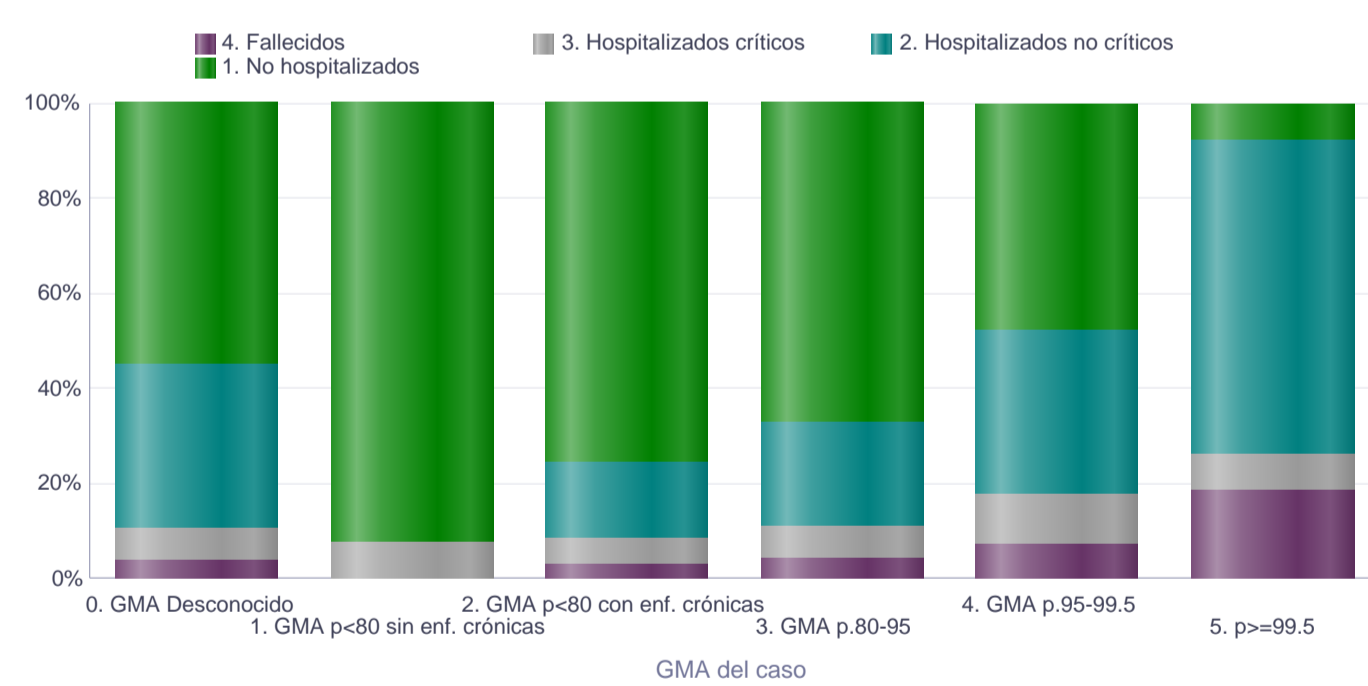
EDAD 0-64 años Total



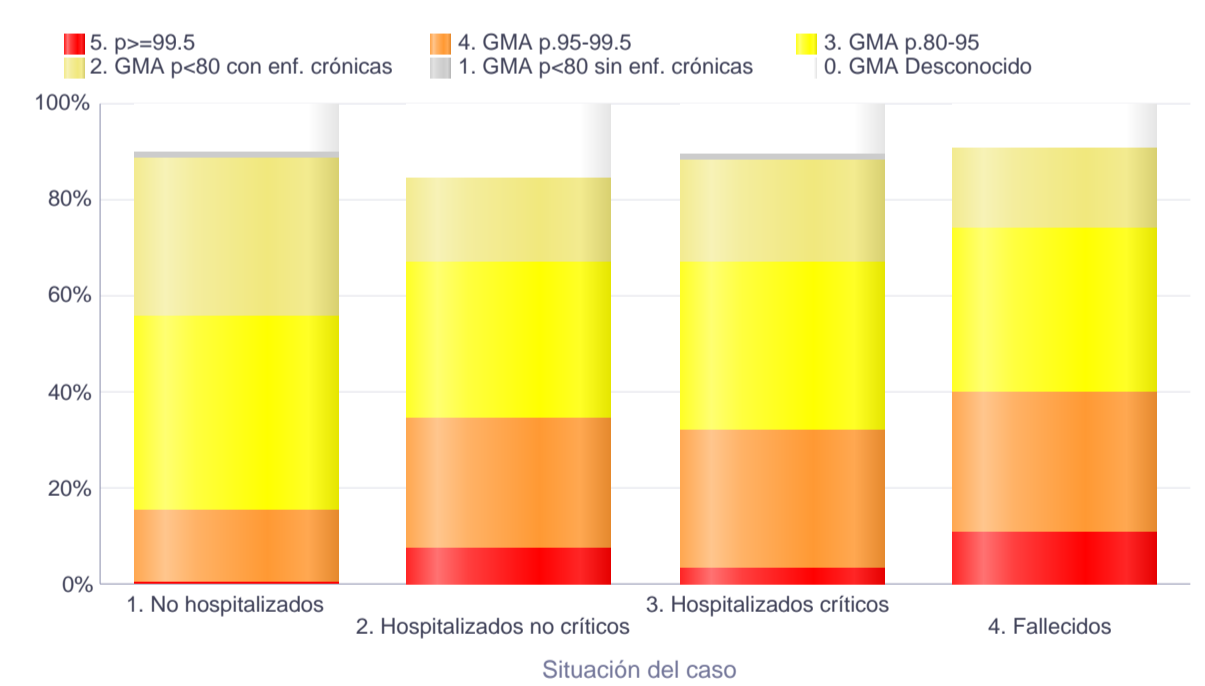
EDAD 0-64 años Total



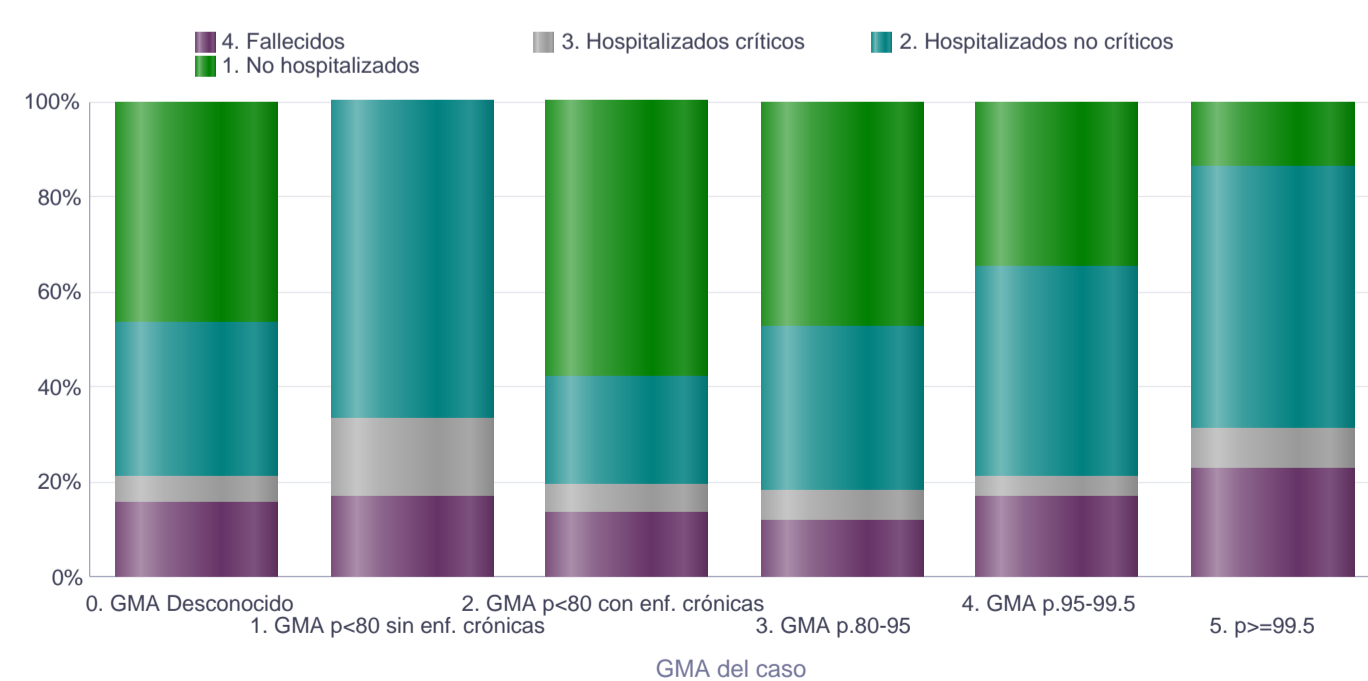
EDAD 65-74 años Total



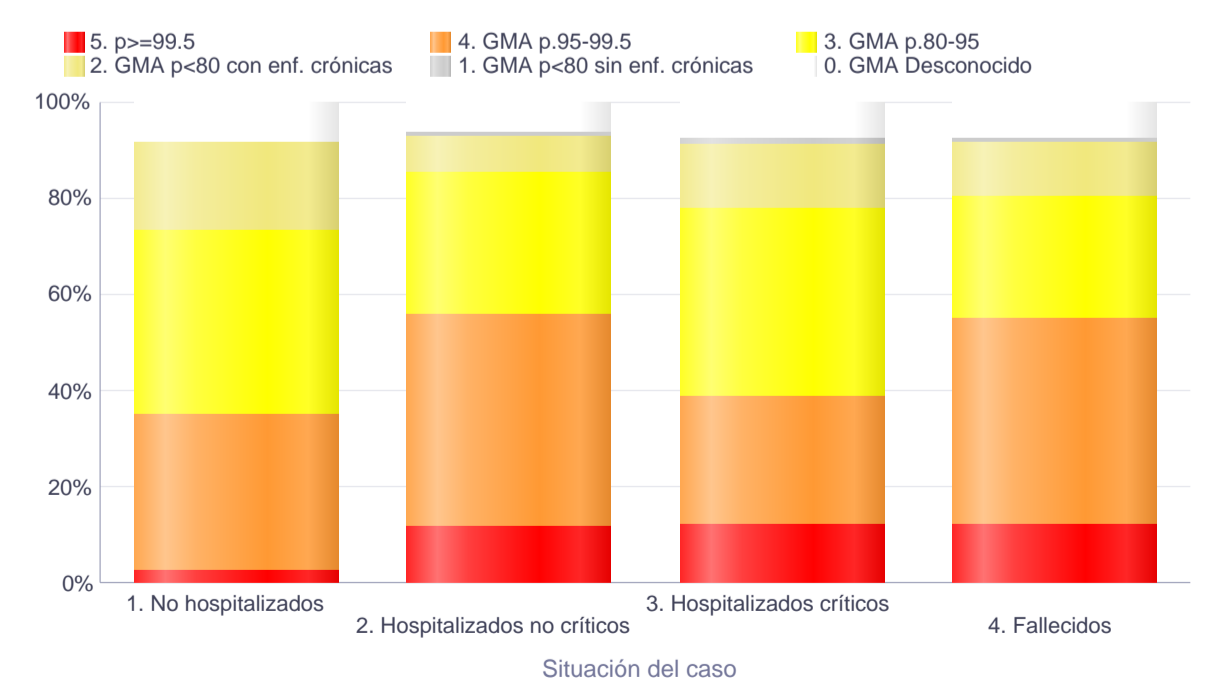
EDAD 65-74 años Total



EDAD 75 o más años Total



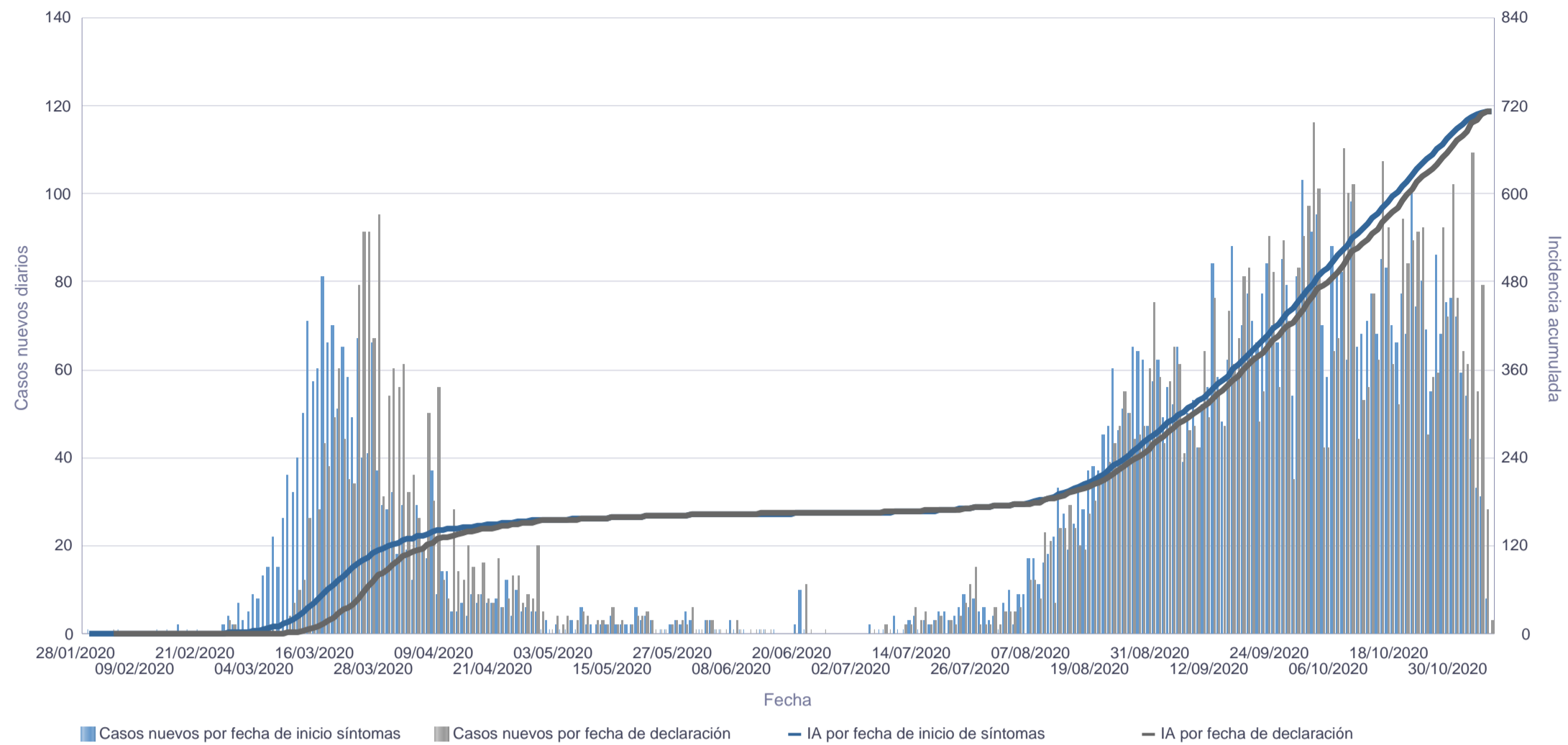
EDAD 75 o más años Total



Curva epidémica de la provincia de Santa Cruz de Tenerife

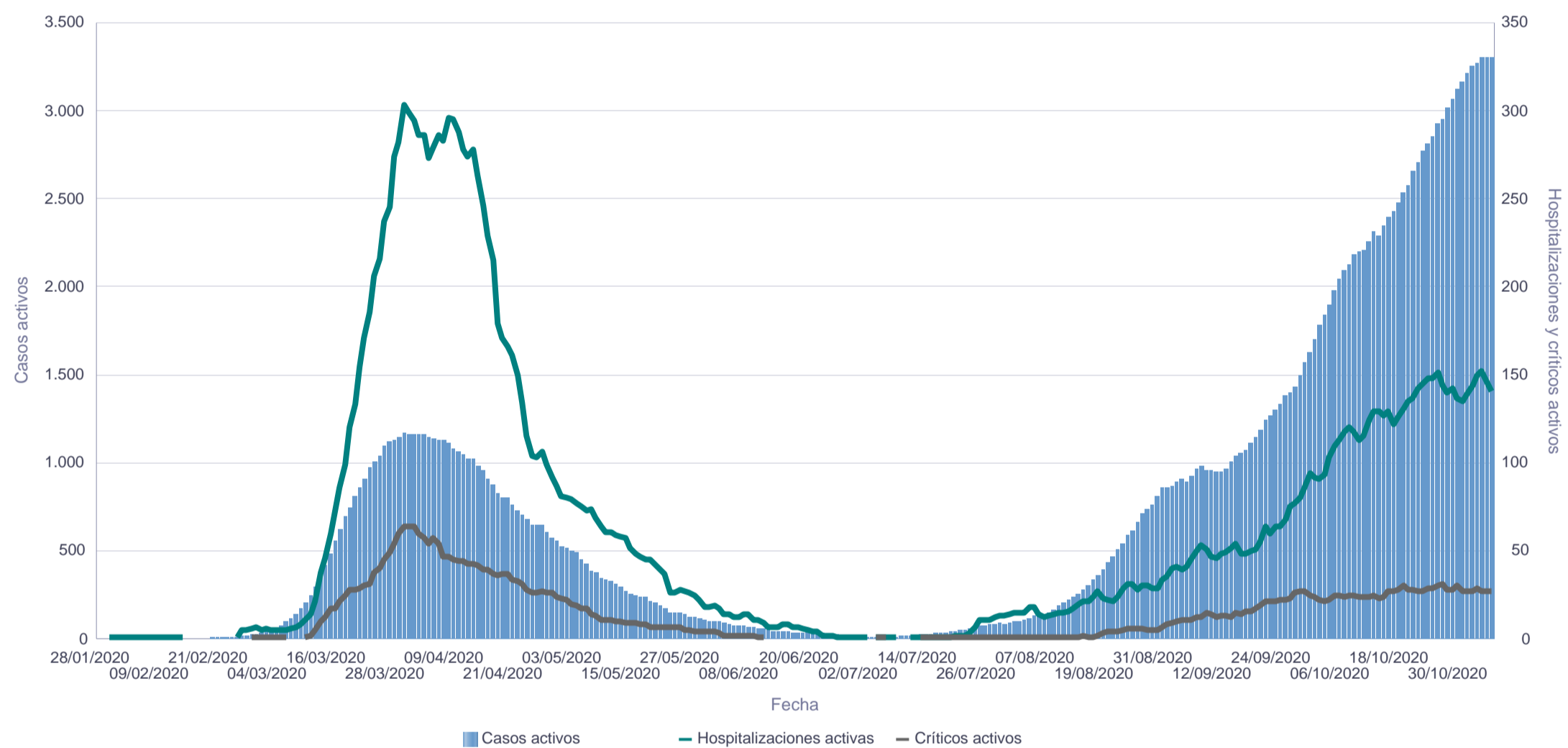
Se representan los casos nuevos diarios de dos maneras a la vez: según su fecha de inicio de síntomas (azul) y según su fecha de declaración (gris) y se calcula en base a cada fecha la incidencia acumulada mediante: número de casos / población *100.000 habitantes.

Nota: Para el cálculo de la incidencia acumulada se ha utilizado la población de 2019 del Instituto Canario de Estadística (ISTAC) a partir de datos del Instituto Nacional de Estadística (INE).



Casos, hospitalizaciones y críticos activos de la provincia de Santa Cruz de Tenerife

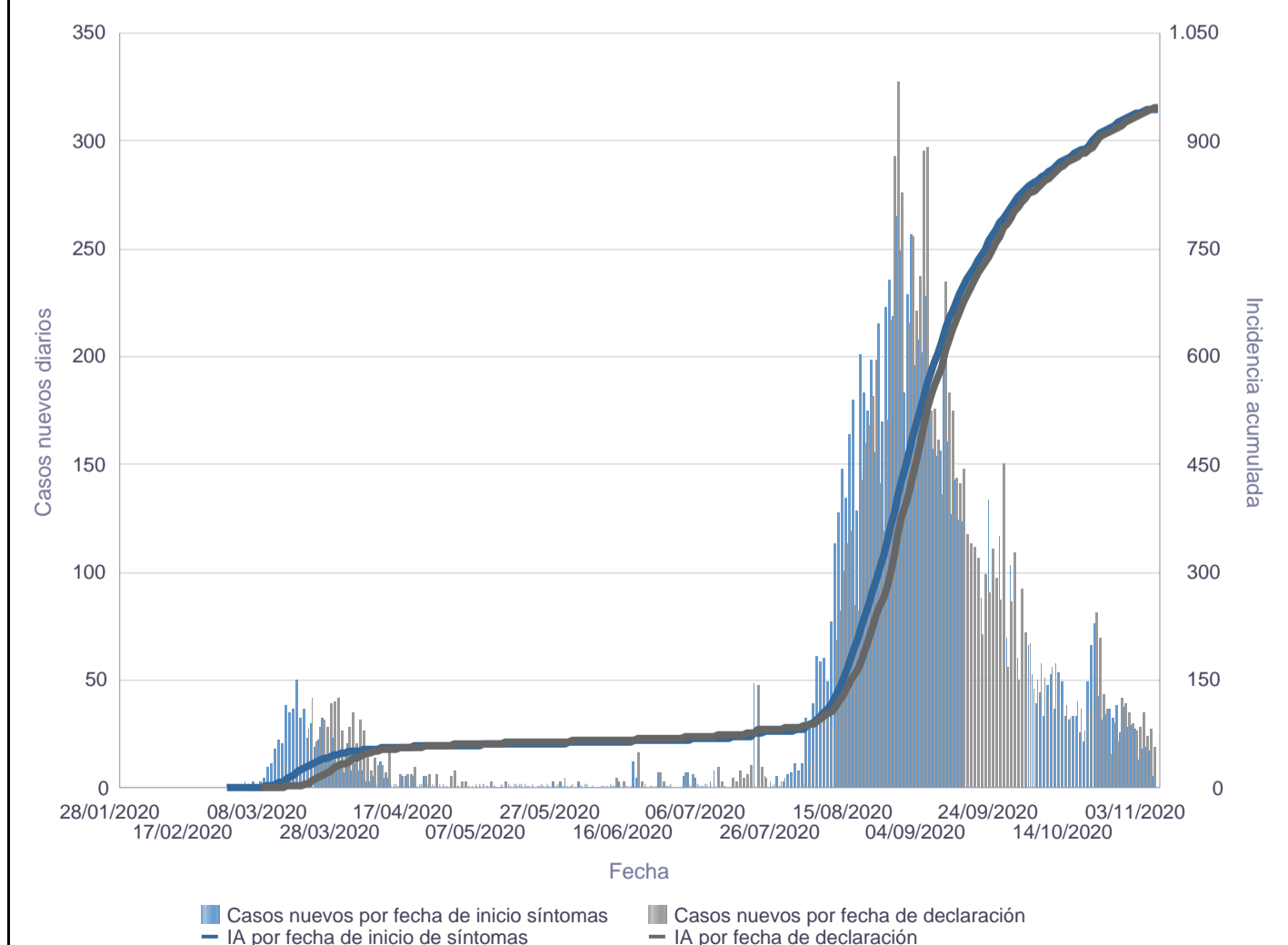
Se representa el número de casos activos de cada día junto a las hospitalizaciones y críticos activos.



Curva epidémica de la provincia de Las Palmas

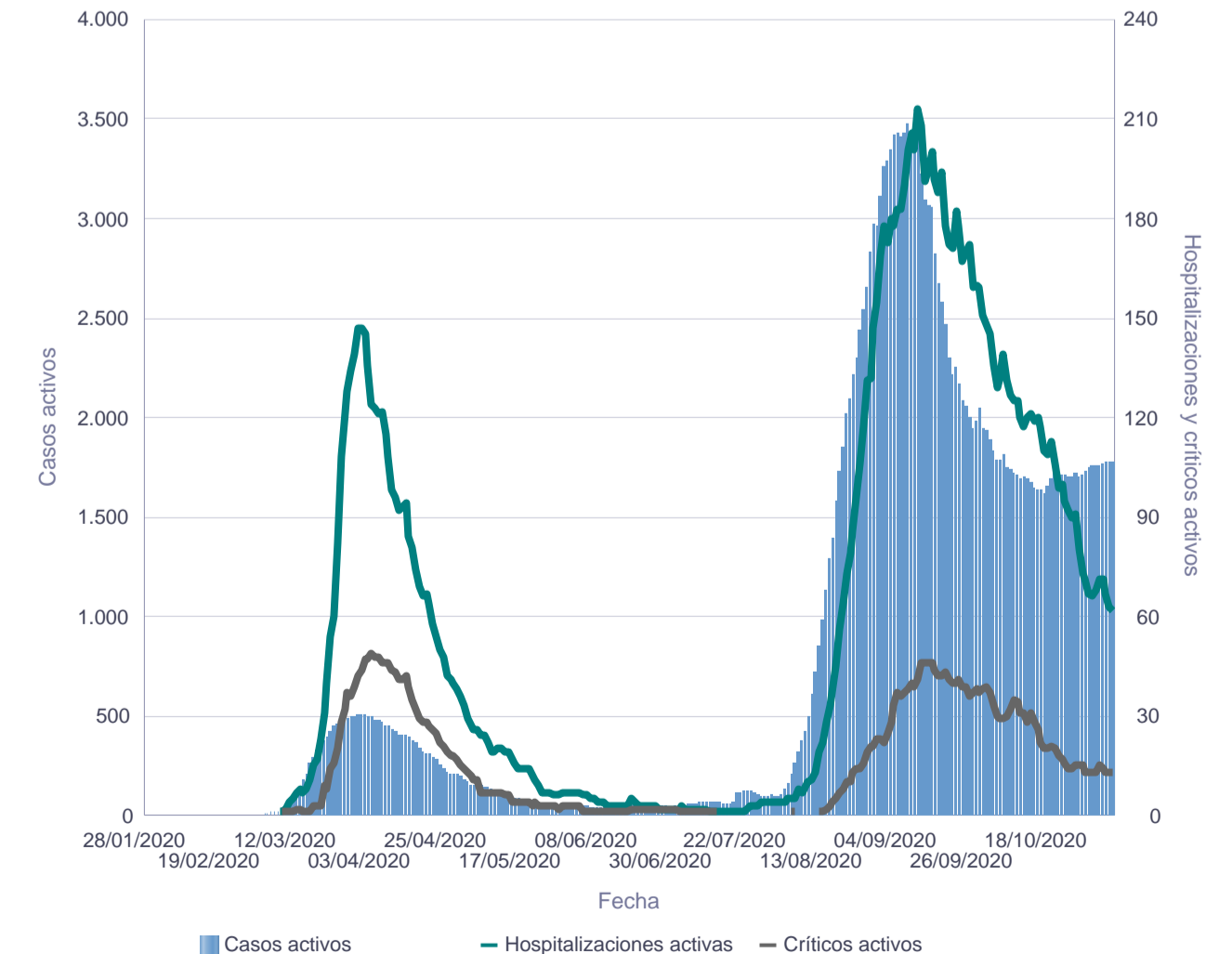
Se representan los casos nuevos diarios de dos maneras a la vez: según su fecha de inicio de síntomas (azul) y según su fecha de declaración (gris) y se calcula en base a cada fecha la incidencia acumulada mediante: número de casos / población *100.000 habitantes.

Nota: Para el cálculo de la incidencia acumulada se ha utilizado la población de 2019 del Instituto Canario de Estadística (ISTAC) a partir de datos del Instituto Nacional de Estadística (INE).



Casos, hospitalizaciones y críticos activos de la provincia de Las Palmas

Se representa el número de casos activos de cada día junto a las hospitalizaciones y críticos activos.



Media de días hasta evento de interés

Se calcula la media de días entre el inicio de síntomas y evento de interés: declaración del caso, ingreso hospitalario, ingreso en unidad de críticos y defunción. A la derecha se contabiliza el número de casos con cada evento sobre el que se ha calculado la media de días.

Días hasta declaración	Días hasta hospitalización	Días hasta ingreso en UCI	Días hasta defunción	Declaraciones	Hospitalizaciones	Críticos	Defunciones
3,79	8,26	10,75	18,42	17.945	2.283	441	292

Defunciones por edad y sexo

Nota: No se contabilizarán defunciones sin fecha

Grupo de edad	Desconocido	Mujer	Varón	Total
0-9 años				
10-19 años				
20-29 años			1	1
30-39 años		3	1	4
40-49 años		1	8	9
50-59 años		10	7	17
60-69 años		12	29	41
70-79 años		29	56	85
80-89 años		42	59	101
90 o más años		24	10	34
Edad desconocida				
Suma Total		121	171	292

Letalidad y mortalidad

Se han calculado tres índices distintos: letalidad, letalidad ajustada por tiempo y mortalidad. Se definen a continuación:

-Letalidad: total de defunciones / total de casos (%). Este índice infraestima la verdadera letalidad porque sólo es adecuado cuando finalice la pandemia.

-Letalidad ajustada por tiempo: total de defunciones / total de casos hace 14 días (%). Este índice utiliza los casos que había hace 8 días (tiempo medio entre inicio de síntomas y defunción), es mucho más exacto aunque algo inestable inicialmente porque el número de casos hace 14 días era reducido.

-Mortalidad: total de defunciones / población * 100.000. Este índice calcula el impacto en toda la población, no se limita a los casos. Se ha utilizado la población de 2019 del Instituto Canario de Estadística (ISTAC) a partir de datos del Instituto Nacional de Estadística (INE).

LETALIDAD

Grupo de edad	Desconocido	Mujer	Varón	Suma Total
1.- Edad desconocida				
2.- 0-64 años		0,22	0,36	0,29
3.- 65-74 años		3,50	6,21	4,87
4.- 75 años o más		11,91	19,50	15,19
Suma Total		1,34	1,93	1,63

LETALIDAD AJUSTADA POR TIEMPO

Grupo de edad	Desconocido	Mujer	Varón	Suma Total
1.- Edad desconocida				
2.- 0-64 años		0,24	0,39	0,31
3.- 65-74 años		3,68	6,64	5,17
4.- 75 años o más		12,9	21,04	16,43
Suma Total		1,44	2,07	1,75

MORTALIDAD

Grupo de edad	Desconocido	Mujer	Varón	Suma Total
1.- Edad desconocida				
2.- 0-64 años		1,89	3,06	2,48
3.- 65-74 años		23,38	46,44	34,42
4.- 75 años o más		89,83	163,73	119,85
Suma Total		11,13	16,04	13,56

Personal sanitario

Se define como personal sanitario a las personas que están trabajando en un centro sanitario. Se representa el personal en función de grupo de edad decenal y sexo.

Grupos de edad	Sexo		Total
	Mujer	Varón	
0-9 años			
20-29 años	71	22	93
30-39 años	128	37	165
40-49 años	133	39	172
50-59 años	91	37	128
60-69 años	22	16	38
70-79 años			
80-89 años			
Suma Total	445	151	596

Casos relacionados con la atención sanitaria

Este apartado está siendo estudiado en detalle y se mostrará de nuevo lo antes posible.

Hospitalizaciones y estancias

Se representan las hospitalizaciones activas tanto en planta como en unidades de críticos y las estancias totales en planta y en unidad de críticos por hospital. Las hospitalizaciones activas incluyen las de UCI.

Provincia	Hospital de ingreso	Hospitalizaciones activas (incluye UCI)	UCI activos	Estancias (incluye UCI)	Estancia UCI
Las Palmas	C.H.U.I. Materno Infantil	36	7	4.446,55	1.657,5
	H. Doctor José Molina Orosa	1		1.041	352
	H.G.de Fuerteventura Virgen de la Peña	2		539	225
	H.I.de Lanzarote			6	
	H.U.de Gran Canaria Doctor Negrín	18	5	5.080,25	1.926,95
	Hospiten Roca			15	
	Otros	12	1	688	52
Santa Cruz de Tenerife	C.H.U.Nuestra Señora de la Candelaria	54	9	5.365,7	1.949,19
	H.G.de La Palma			395	107
	H.I.Nuestra Señora de los Reyes			41	
	H.Nuestra Señora de Guadalupe			105	
	H.San Juan de Dios	1		1.211	
	H.U.de Canarias	61	15	6.631,56	1.746,97
	Hospital del Sur (CHUNSC)			26	
	Otros	24	3	809	136
_Otros	Otros			29	
Suma Total		209	40	26.429,05	8.152,61

Síntomas

Se presentan los casos por sexo y el porcentaje de casos que presentan cualquiera de los siguientes síntomas:

SEXO	Casos	Fiebre	Escalofríos	Dolor de garganta	Tos	Dificultad respiratoria	Distrés respiratorio	Neumonía	Otros cuadros respiratorios graves	Vómitos	Diarrea	Fallo renal agudo
Desconocido												
Mujer	9.066	31,11	17,89	24,87	35,34	8,85	0,49	3,71	0,57	4,38	14,54	0,25
Varón	8.879	37,79	18,89	18,8	32,53	8,56	0,65	5,07	0,64	2,59	11,78	0,45

PCR por días

Se analiza el total de pruebas rt-PCR diarias en todos los laboratorios de los hospitales canarios hasta el **27/08/2020 incluido**.

En las distintas gráficas se muestra:

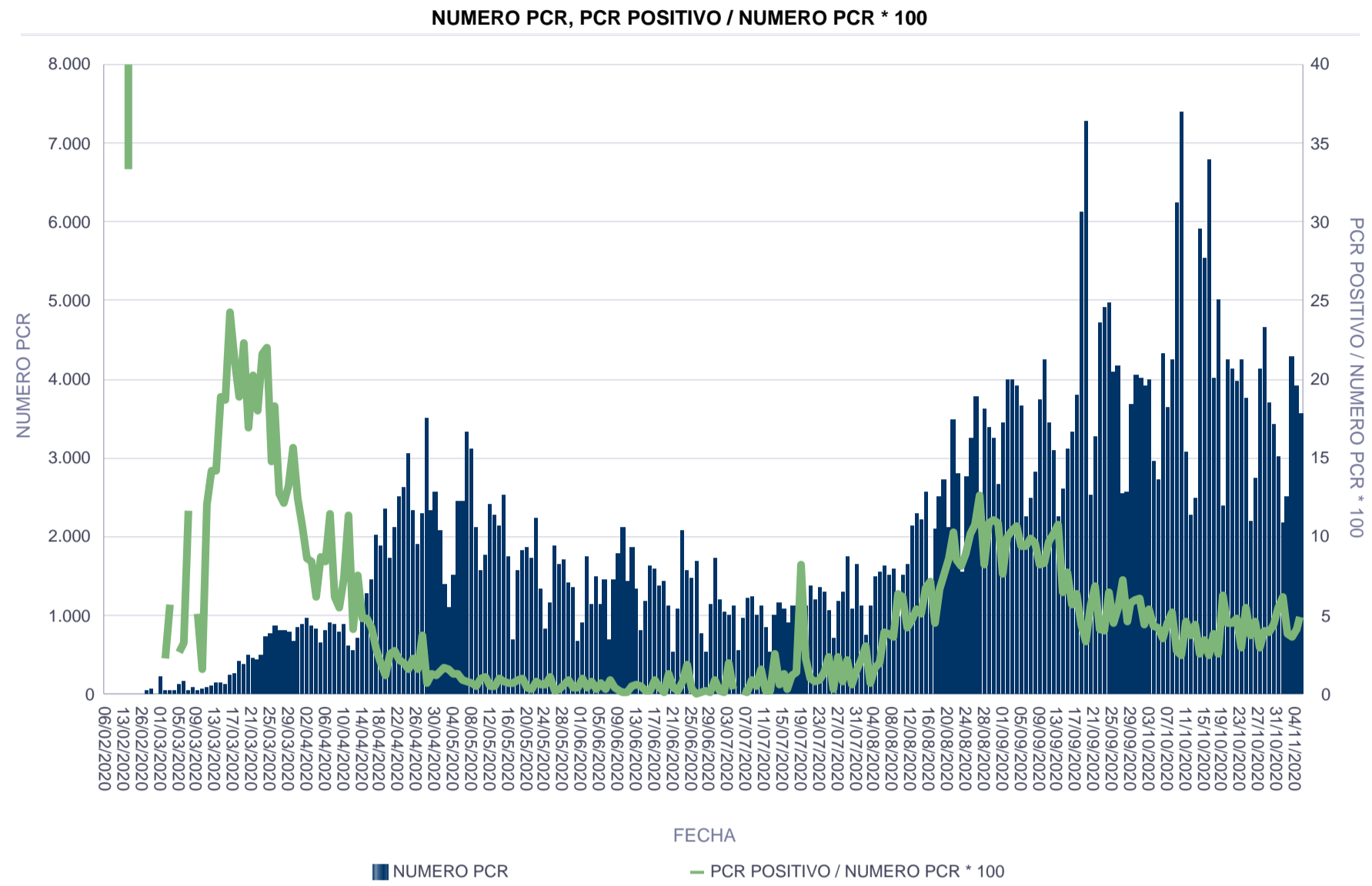
- El total de rt-PCR por hospital y día.
- El total de rt-PCR de la comunidad autónoma por día.
- El porcentaje de rt-PCR positivas por día.
- El total de personas con al menos una rt-PCR por día.
- El porcentaje de rt-PCR positivas por día usando una rt-PCR por persona (se toma la primera muestra positiva y se descarta el resto si esa persona se hizo más rt-PCR).

El total de rt-PCR realizadas ha sido de: 242196.

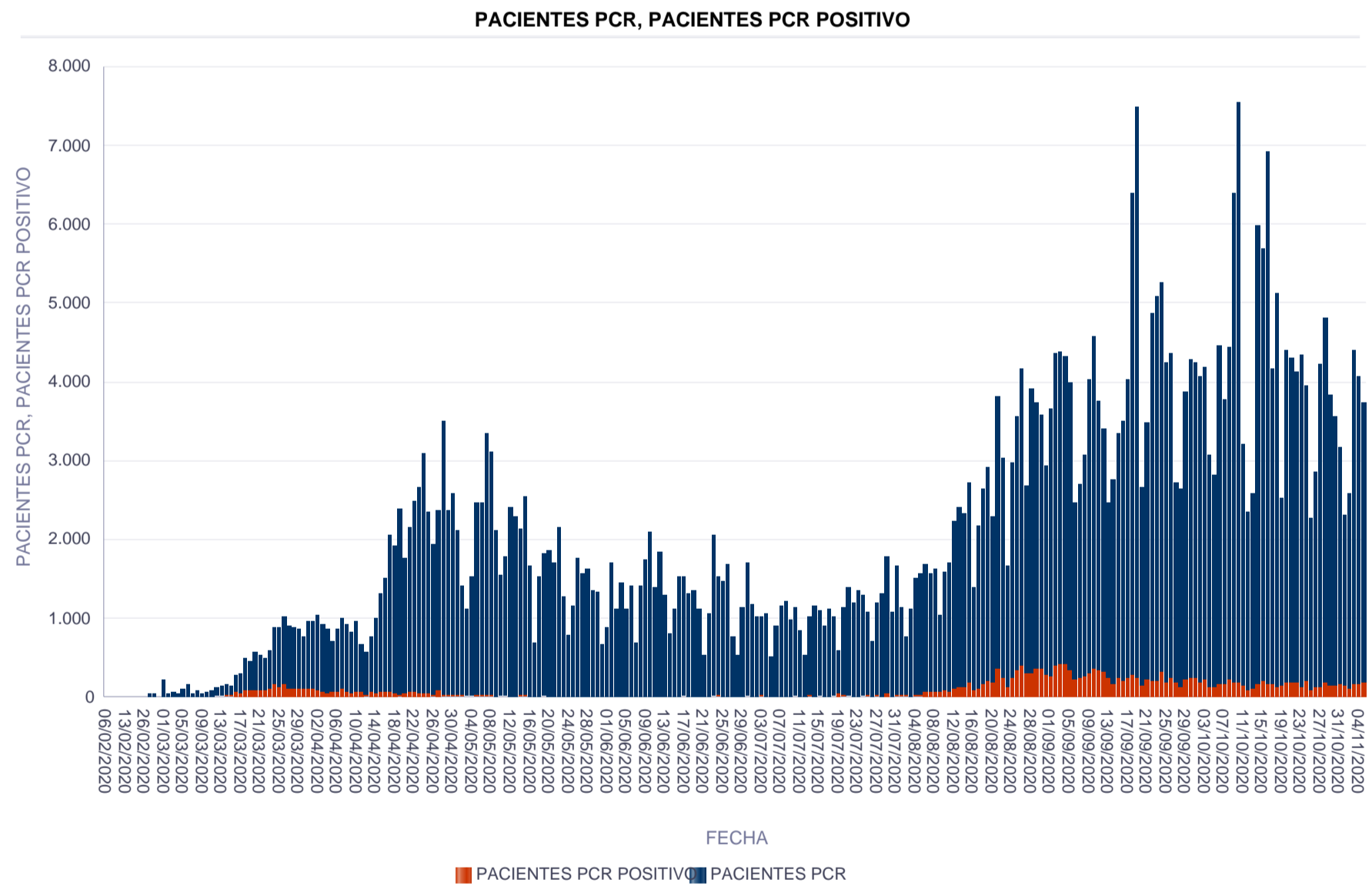
El total de personas a las que se le ha realizado al menos una rt-PCR es de: 180739.

Se muestra en una tabla el número y frecuencia de rt-PCR por persona. [b]Nota[b]: el porcentaje de positivos se ha calculado sólo cuando se disponía de al menos 5 rt-PCR al día.

Total PCR



Pacientes PCR

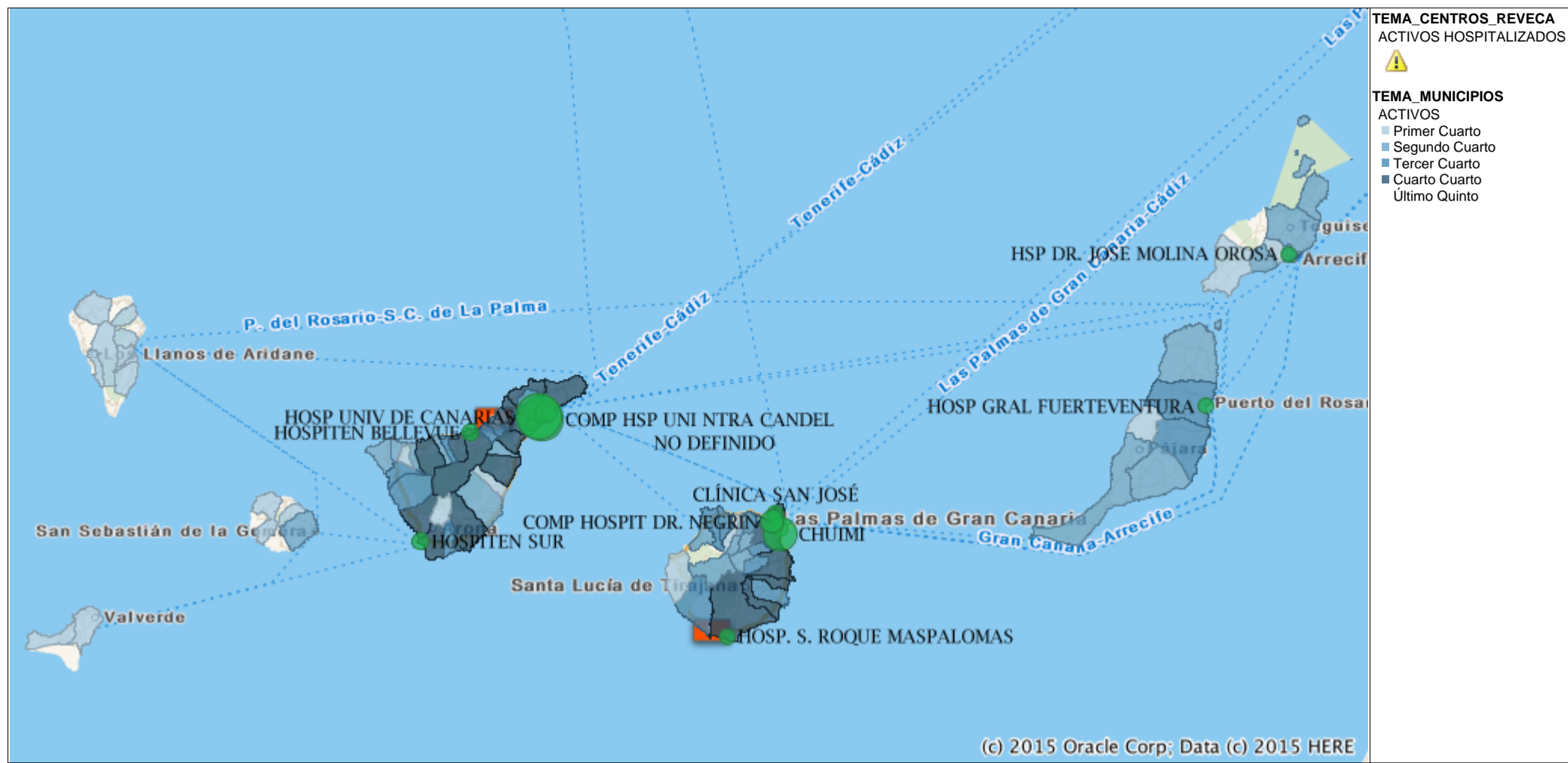


Resumen pruebas

CENTRO DECLARANTE	NUMERO DE PRUEBAS	NUMERO PCR	NUMERO DE PACIENTES	PACIENTES PCR
COMPLEJO HOSPITAL UNIVERSITARIO NTRA. SRA. DE CANDELARIA	169.957	154.696	116.718	114.417
COMPLEJO HOSPITALARIO UNIVERSITARIO DE CANARIAS	118.661	102.471	68.478	68.265
COMPLEJO HOSPITALARIO UNIVERSITARIO DOCTOR NEGRÍN	98.499	83.050	64.055	61.913
COMPLEJO HOSPITALARIO UNIVERSITARIO INSULAR-MATERNO INFANTIL	103.788	98.959	72.803	71.272
HOSPITAL DOCTOR JOSÉ MOLINA OROSA	38.438	32.717	24.902	24.297
HOSPITAL GENERAL DE FUERTEVENTURA	20.835	12.468	9.836	9.720
HOSPITAL GENERAL DE LA GOMERA	5.203	5.163	3.540	3.540
HOSPITAL GENERAL DE LA PALMA	17.698	15.215	11.156	10.521
HOSPITAL INSULAR NTRA. SRA. DE LOS REYES	2.880	2.598	1.813	1.805
Suma Total	575.959	507.337	346.338	340.084

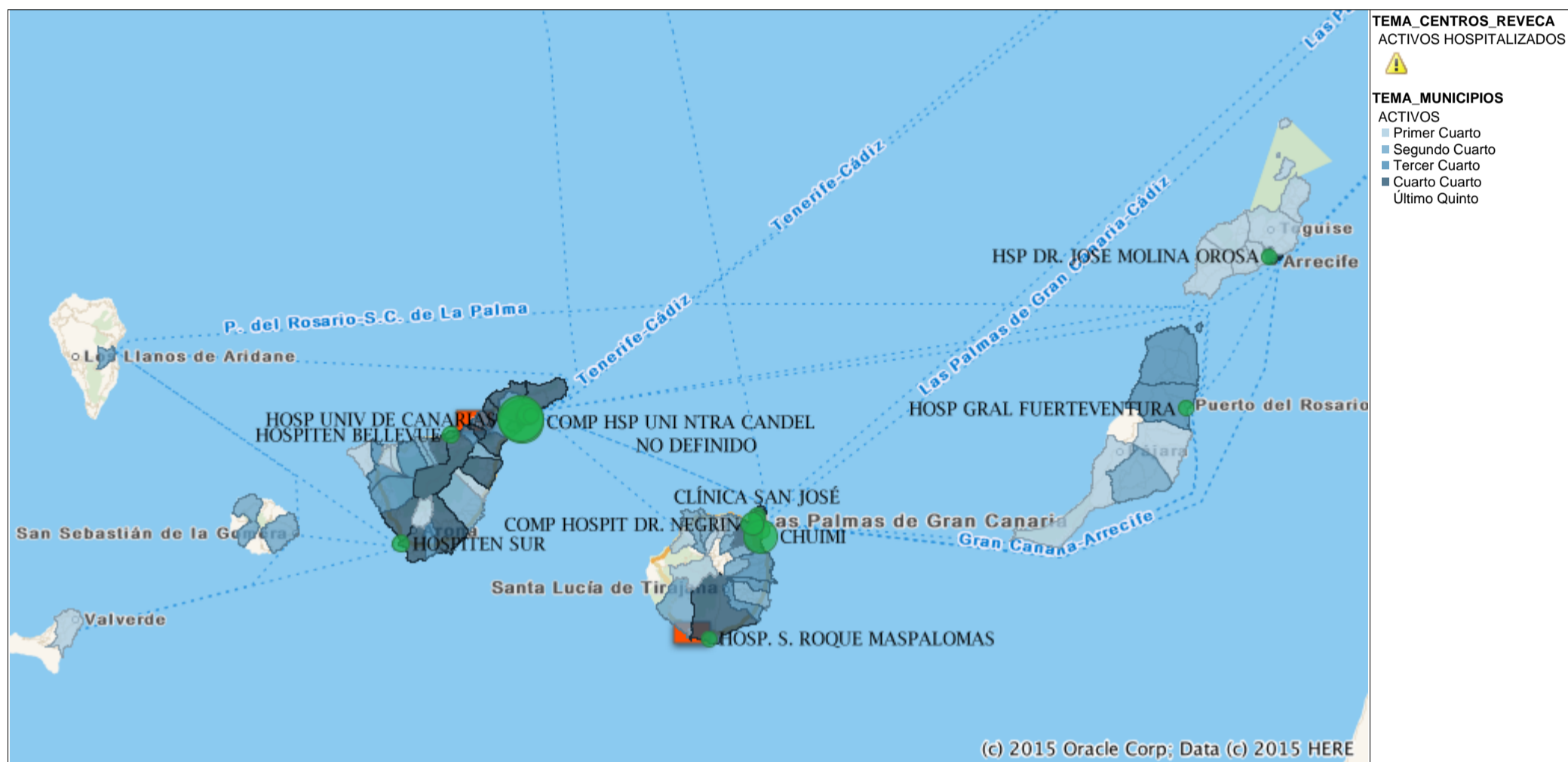
Mapa de casos activos según municipio de residencia

Se muestran los casos en función del municipio de residencia de los mismos. En la tabla "Casos activos según municipio de residencia y municipio del centro declarante" de la página 4 de este mismo informe se detalla el número de casos según el municipio de residencia.



Mapa de casos activos según municipio del centro declarante

Se muestran los casos en función del municipio del centro declarante de los mismos. En la tabla "Casos activos según municipio de residencia y municipio del centro declarante" de la página 4 de este mismo informe se detalla el número de casos según el municipio de declaración del centro.



Casos activos domiciliarios en función de municipio de residencia y municipio de declaración

De los datos de tarjeta sanitaria se saca la residencia del caso y se le asigna al municipio de residencia. Por otra parte, en función del centro al que acuda el caso cuando es diagnosticado de COVID-19 o si su muestra es remitida a un hospital de referencia, se asigna el caso al municipio de declaración. Por tanto se representan los casos en función de estos dos municipios y se calcula también la incidencia acumulada (casos/población * 100.000 habitantes) usando como referencia la población de 2019 del Instituto Canario de Estadística (ISTAC) a partir de datos del Instituto Nacional de Estadística (INE).

Área declarante	Municipio declarante	Activos en domicilio	IA	Área de residencia	Municipio de residencia	Activos en domicilio	IA		
Desconocido	DESCONOCIDO			Desconocido	DESCONOCIDO				
	NODEF				NODEF	285			
El Hierro	EL PINAR			El Hierro	EL PINAR				
	FRONTERA				FRONTERA	2	48,86		
	VALVERDE	1	19,98		VALVERDE	1	19,98		
Fuerteventura	ANTIGUA			Fuerteventura	ANTIGUA	17	136,43		
	BETANCURIA				BETANCURIA	1	131,93		
	LA OLIVA	15	56,43		LA OLIVA	11	41,38		
	PAJARA	1	4,74		PAJARA	5	23,7		
	PUERTO DEL ROSARIO	34	83,43		PUERTO DEL ROSARIO	15	36,81		
	TUINEJE	3	19,68		TUINEJE	6	39,37		
Gran Canaria	AGAETE			Gran Canaria	AGAETE	5	89,51		
	AGÜIMES	3	9,49		AGÜIMES	36	113,86		
	ARTENARA				ARTENARA				
	ARUCAS	7	18,35		ARUCAS	36	94,39		
	FIRGAS				FIRGAS	5	67,07		
	GALDAR	6	24,75		GALDAR	25	103,13		
	INGENIO	11	35,12		INGENIO	74	236,26		
	LAS PALMAS DE G.C.	1.418	373,23		LAS PALMAS DE G.C.	723	190,3		
	MOGAN	5	24,91		MOGAN	24	119,57		
	MOYA				MOYA	3	38,98		
	SAN BARTOLOME DE TIRAJANA	48	89,82		SAN BARTOLOME DE TIRAJANA	131	245,12		
	SAN NICOLAS DE TOLentino				SAN NICOLAS DE TOLentino	1	13,33		
	SANTA BRIGIDA	6	32,85		SANTA BRIGIDA	34	186,17		
	SANTA LUCIA DE TIRAJANA	32	43,64		SANTA LUCIA DE TIRAJANA	194	264,56		
	STA. Mª DE GUIA DE G.C.	7	50,54		STA. Mª DE GUIA DE G.C.	18	129,96		
	TEJEDA	2	104,77		TEJEDA	11	576,22		
	TELDE	33	32,15		TELDE	178	173,41		
	TEROR	3	23,96		TEROR	16	127,81		
	VALLESECO				VALLESECO	6	160,04		
	VALSEQUILLO DE G.C.	8	85,65		VALSEQUILLO DE G.C.	24	256,96		
VEGA DE SAN MATEO			VEGA DE SAN MATEO	14	185,28				
La Gomera	AGULO			La Gomera	AGULO				
	ALAJERO				ALAJERO				
	HERMIGUA				HERMIGUA	1	54,59		
	S. SEBASTIAN DE LA GOMERA	2	21,99		S. SEBASTIAN DE LA GOMERA	4	43,99		
	VALLE GRAN REY				VALLE GRAN REY				
	VALLEHERMOSO	3	103,41		VALLEHERMOSO	3	103,41		
La Palma	BARLOVENTO			La Palma	BARLOVENTO				
	BREÑA ALTA	4	55,52		BREÑA ALTA	1	13,88		
	BREÑA BAJA				BREÑA BAJA	1	17,57		
	EL PASO				EL PASO	1	13,12		
	FUENCALIENTE DE LA PALMA				FUENCALIENTE DE LA PALMA				
	GARAFIA				GARAFIA				
	LOS LLANOS DE ARIDANE				LOS LLANOS DE ARIDANE	1	4,89		
	PUNTAGORDA				PUNTAGORDA				
	PUNTALLANA				PUNTALLANA				
	SAN ANDRES Y SAUCES				SAN ANDRES Y SAUCES	1	24,15		
	SANTA CRUZ DE LA PALMA				SANTA CRUZ DE LA PALMA	2	12,73		
	TAZACORTE				TAZACORTE				
	TIJARAFE				TIJARAFE				
VILLA DE MAZO			VILLA DE MAZO	1	20,65				
Lanzarote	ARRECIFE	61	96,84	Lanzarote	ARRECIFE	35	55,57		
	HARIA	1	19,52		HARIA	11	214,72		
	SAN BARTOLOME				SAN BARTOLOME	2	10,63		
	TEGUISE	1	4,48		TEGUISE	14	62,66		
	TIAS	1	4,96		TIAS	5	24,79		
	TINAJO	1	15,93		TINAJO				
	YAIZA	1	6,03		YAIZA	1	6,03		
Tenerife	ADEJE	110	229,79	Tenerife	ADEJE	115	240,24		
	ARAFO	4	72,06		ARAFO	10	180,15		
	ARICO	8	100,15		ARICO	13	162,74		
	ARONA	99	121,9		ARONA	195	240,1		
	BUENAVISTA DEL NORTE	2	41,86		BUENAVISTA DEL NORTE	5	104,65		
	CANDELARIA	47	167,95		CANDELARIA	89	318,03		
	EL ROSARIO	17	97,87		EL ROSARIO	71	408,75		
	EL SAUZAL	10	111,93		EL SAUZAL	41	458,92		
	EL TANQUE	2	72,39		EL TANQUE	3	108,58		
	FASNIA	1	35,89		FASNIA	2	71,79		
	GARACHICO	1	20,53		GARACHICO	15	307,94		
	GRANADILLA DE ABONA	88	175,49		GRANADILLA DE ABONA	154	307,1		
	GUIA DE ISORA	27	126,36		GUIA DE ISORA	36	168,48		
	GUIMAR	38	188,21		GUIMAR	73	361,57		
	ICOD DE LOS VINOS	33	141,91		ICOD DE LOS VINOS	68	292,42		
	LA GUANCHA	6	108,7		LA GUANCHA	11	199,28		
	LA MATANZA DE ACENTEJO	11	121,4		LA MATANZA DE ACENTEJO	29	320,05		
	LA OROTAVA	97	230,79		LA OROTAVA	205	487,76		
	LA VICTORIA DE ACENTEJO	40	435,49		LA VICTORIA DE ACENTEJO	48	522,59		
	LOS REALEJOS	89	244,49		LOS REALEJOS	135	370,86		
	LOS SILOS	10	213,08		LOS SILOS	12	255,7		
	PUERTO DE LA CRUZ	56	183,8		PUERTO DE LA CRUZ	63	206,77		
	S. CRISTOBAL DE LA LAGUNA	789	500,94		S. CRISTOBAL DE LA LAGUNA	424	269,2		
	SAN JUAN DE LA RAMBLA	3	62,14		SAN JUAN DE LA RAMBLA	24	497,1		
	SAN MIGUEL DE ABONA	20	95,76		SAN MIGUEL DE ABONA	52	248,97		
	SANTA CRUZ DE TENERIFE	1.406	678,2		SANTA CRUZ DE TENERIFE	768	370,46		
	SANTA URSULA	25	170,31		SANTA URSULA	50	340,62		
	SANTIAGO DEL TEIDE	17	153		SANTIAGO DEL TEIDE	25	225		
	TACORONTE	79	327,34		TACORONTE	113	468,22		
	TEGUESTE	9	79,69		TEGUESTE	28	247,92		
	VILAFLORES	1	59,99		VILAFLORES	1	59,99		
	Suma Total		4.863		225,83	Suma Total		4.863	225,83

Metodología

Dado el aumento diario de casos se considera prioritaria la declaración de los mismos.[b]/[b] Esto se traduce en que los casos en los que no se tiene la fecha de inicio de síntomas, provisionalmente se utiliza la fecha de positivo de la PCR. La automatización del envío de información sobre defunciones, ingreso en UCI y hospitalización garantiza la fiabilidad de la misma, si bien las altas epidemiológicas están sobreestimadas debido a cambios de criterio y altas hospitalarias. Deben interpretarse los datos en relación al periodo de estudio: personas que dieron positivo a una PCR para SARS-CoV-2 hasta las **06:00 horas del 06/11/2020**. La asignación geográfica del caso se hará en función de la procedencia de la muestra. Cuando este parámetro no esté disponible se asignará el caso al hospital de referencia que procesa la muestra, lo cual explica la ligera infraestimación de los casos en las islas menores, y sobreestimación en las islas capitalinas. Para solventar esto se utiliza también el municipio de residencia de tarjeta sanitaria. Por ahora no se están contemplando sospechas de COVID-19 a las que no se les ha tomado PCR, ni sospechas de COVID-19 en las que el resultado de las PCR ha sido negativo para este análisis, aspecto que se intentará incluir lo antes posible. Desde el 05/04/2020 se cambia el formato del informe. Desde el 29/04/2020 se produce la carga de pruebas e información clínica sobre ingresos, ingresos en UCI y defunciones de manera automática.

Fe de erratas

-En el informe del 05/04/2020 en el apartado de "Casos activos según municipio de residencia y municipio del centro declarante" se contabilizaron los casos activos que nunca habían requerido hospitalización, se corrige para que contabilicen todos los casos activos en domicilio, incluidos los casos activos con alta hospitalaria.
-Los informes desde el día 29/04/2020 al 02/05/2020 se han realizado con datos de rt-PCR del día previo hasta las 06:00am, por lo que se corrige independientemente de la nota de la cabecera.