

INFORME DIARIO DE SITUACIÓN DEL COVID-19 EN LA COMUNIDAD AUTÓNOMA DE CANARIAS

En este informe se incluye a todas las personas diagnosticadas de COVID-19 (a partir de ahora, casos) mediante criterio microbiológico (**detección de ARN de SARS-CoV-2 mediante rt-PCR**) en la Comunidad Autónoma de Canarias hasta las **24:00 horas del 16/11/2020**, y se actualiza la información del mismo a las 14:00 del día en curso.

La ventana temporal comienza el **28 de enero**, día antes de que la primera persona con COVID-19 diagnosticada en Canarias, iniciara síntomas. Se considera hospitalización a la asignación de cama en un centro hospitalario; así la atención en los servicios de urgencias sin ingreso y las hospitalizaciones a domicilio, no se consideran hospitalizaciones propiamente dichas.

Nota 1: Para la contabilización de casos, si no se dispone transitoriamente de la fecha de declaración no se incluyen en el presente conteo de casos.

Nota 2: Desde el informe del 29/04/2020 se ha actualizado retrospectivamente los datos mediante la automatización de envíos acumulados de datos clínicos y microbiológicos por parte de los hospitales que realizan rt-PCR, lo cual ha permitido también pasar de dar los datos de rt-PCR de dos días antes.

Situación actual

Se representan los casos cerrados y activos. El cierre epidemiológico del caso se produce cuando se cumple criterio de recuperación (PCR negativa o 14 días tras inicio de síntomas) o fallecimiento. El resto de casos se consideran activos, y pueden encontrarse en domicilio u hospitalizados en unidad de críticos o no.

Se ha desagregado por área de salud, aunque se contabilizan agregados en el total. Además se ha representado en la tabla de la izquierda los casos según el área al que pertenece el centro que ha declarado el caso y en la tabla de la derecha el área al que pertenecen según la residencia del caso.

Situación actual según área de declaración

Área según declaración	Activos			Cerrados		Suma Total
	Domiciliarios	Hospitalizados		Fallecidos	Recuperados	
		En planta	UCI			
1. Tenerife	2.575	150	28	171	5.090	8.014
2. Gran Canaria	1.279	34	16	124	7.436	8.889
3. La Palma	9			3	177	189
4. Lanzarote	45	1		8	1.264	1.318
5. Fuerteventura	56	2	1	4	732	795
6. La Gomera	4	2			91	97
7. El Hierro	1			1	63	65
Área desconocida					1	1
Suma Total	3.969	189	45	311	14.854	19.368

Situación actual según área de residencia

Área según residencia	Activos			Cerrados		Suma Total
	Domiciliarios	Hospitalizados		Fallecidos	Recuperados	
		En planta	UCI			
1. Tenerife	2.346	144	27	165	4.725	7.407
2. Gran Canaria	1.320	33	14	121	7.311	8.799
3. La Palma	13			7	170	190
4. Lanzarote	53	1		9	1.157	1.220
5. Fuerteventura	59	2	1	4	731	797
6. La Gomera	8	2		1	81	92
7. El Hierro	3			1	47	51
Área desconocida	167	7	3	3	632	812
Suma Total	3.969	189	45	311	14.854	19.368

Distribución por edad y sexo

Se utilizan grupos de edad decenales y un grupo para 90 o más años. Se muestra el porcentaje de casos por sexo y totales en cada grupo de edad.

Nota: para la desagregación por edad y sexo es necesaria la fecha de inicio de síntomas de los casos. Si algún caso transitoriamente no dispone de esta información no se incluye en el conteo de la tabla.

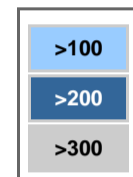
Grupo de edad	Casos			Porcentaje			Total	Total
	Desconocido	Mujer	Varón	Desconocido	Mujer	Varón		
0-9 años		489	516		5,0%	5,4%	1.005	5,2%
10-19 años		802	900		8,2%	9,4%	1.702	8,8%
20-29 años		1.644	1.704		16,8%	17,8%	3.348	17,3%
30-39 años		1.691	1.602		17,2%	16,8%	3.293	17,0%
40-49 años		1.726	1.666		17,6%	17,4%	3.392	17,5%
50-59 años		1.439	1.364		14,7%	14,3%	2.803	14,5%
60-69 años		929	901		9,5%	9,4%	1.830	9,5%
70-79 años		582	596		5,9%	6,2%	1.178	6,1%
80-89 años		381	268		3,9%	2,8%	649	3,4%
90 o más años		123	42		1,3%	0,4%	165	0,9%
Edad desconocida								
Suma Total		9.806	9.559		100,0%	100,0%	19.365	100,0%

Incidencia acumulada por edad y sexo

Se utilizan grupos de edad decenales y un grupo para 90 o más años. Se muestra la incidencia acumulada (casos entre población por 100.000 habitantes) por sexo y totales en cada grupo de edad.

Nota: Se ha utilizado la población de 2019 del Instituto Canario de Estadística (ISTAC) a partir de datos del Instituto Nacional de Estadística (INE).

Grupo de edad	Mujer	Varón	Total
0-9 años	570,48	570,78	570,63
10-19 años	741,98	787,68	765,46
20-29 años	1.322,90	1.362,5	1.342,77
30-39 años	1.067,04	1.022,33	1.044,81
40-49 años	908,62	844,69	876,06
50-59 años	849,88	805,14	827,5
60-69 años	799,79	813,1	806,28
70-79 años	731,52	870,3	795,72
80-89 años	823,34	909,43	856,83
90 o más años	1.281,92	1.014,74	1.201,4
Edad desconocida			
Suma Total	901,77	896,74	899,28



Mediana de edad según sexo y tipo de caso

Desconocido

Tipo de caso	Casos	Mediana
1. No hospitalizados		
Suma Total		

Mujer

Tipo de caso	Casos	Mediana
0. En estudio	17	45
1. No hospitalizados	8.714	39
2. Hospitalizados no críticos	822	66
3. Hospitalizados críticos	124	64
4. Fallecidos	131	79
Suma Total	9.808	42

Varón

Tipo de caso	Casos	Mediana
0. En estudio	30	34
1. No hospitalizados	8.165	36
2. Hospitalizados no críticos	935	64
3. Hospitalizados críticos	250	64
4. Fallecidos	180	77
Suma Total	9.560	41

Todas las Secciones

Tipo de caso	Casos	Mediana
0. En estudio	47	37
1. No hospitalizados	16.879	38
2. Hospitalizados no críticos	1.757	65
3. Hospitalizados críticos	374	64
4. Fallecidos	311	77
Suma Total	19.368	41

Morbilidad según número de patologías previas

Se clasifican los casos en función de la demanda de asistencia sanitaria (sin ingreso, ingreso no crítico e ingreso crítico) y de si han fallecido de todos los casos acumulados. Se contabilizan las siguientes patologías para clasificar según la morbilidad preexistente descrita a la derecha de la tabla.

Nota 1: No se ha clasificado el caso según la demanda de atención sanitaria si se desconoce si ha tenido ingreso hospitalario y/o ingreso en unidad de críticos.

Nota 2: La evaluación de la morbilidad sólo se ha hecho cuando la información sobre sus antecedentes médicos está disponible.

Nº de patologías	No hospitalizados	Porcentaje	Hospitalizados no críticos	Porcentaje	Hospitalizados críticos	Porcentaje	Fallecidos	Porcentaje	Casos evaluados	Total de casos
0	1.158	6,8%	140	8,0%	31	8,3%	10	3,2%	1.339	1.339
1	2.406	14,2%	438	24,9%	109	29,1%	59	19,0%	3.012	3.012
2	793	4,7%	360	20,5%	80	21,4%	104	33,4%	1.337	1.337
3	207	1,2%	163	9,3%	32	8,6%	60	19,3%	462	462
4	39	0,2%	41	2,3%	12	3,2%	26	8,4%	118	118
5	4	0,0%	7	0,4%	3	0,8%	6	1,9%	20	20
6	2	0,0%	1	0,1%			1	0,3%		4
7			1	0,1%			1	0,3%		2
Desconocido	12.313	72,8%	607	34,5%	107	28,6%	44	14,1%	13.071	13.074
Suma Total	16.922	100,0%	1.758	100,0%	374	100,0%	311	100,0%	19.365	19.368

Patologías evaluadas:

- Diabetes mellitus
- Enfermedad cardiovascular crónica (incluida hipertensión arterial)
- Enfermedad hepática crónica
- Enfermedad pulmonar crónica
- Enfermedad renal crónica
- Enfermedad neurológica o neuromuscular
- Inmunodeficiencia incluyendo VIH
- Cáncer.

Morbilidad según GMA por tipo de caso, grupo de edad y sexo

Se clasifican los casos según su Grupo de Morbilidad Ajustada (GMA), un indicador muy utilizado en Atención Primaria que proporciona información sobre la morbilidad de cada caso. Para facilitar su interpretación se han conservado los colores originales utilizados por DragoAP. Además se ha clasificado cada caso en función de la demanda de asistencia sanitaria (no hospitalizado, hospitalizado no crítico y hospitalizado crítico) y de si ha fallecido. Se han clasificado los casos según menor de 65 años, 65-74 años y más de 74 años.

Nota: El GMA es desconocido si el caso no tiene tarjeta sanitaria o lleva mucho tiempo si estar adscrito a un cupo médico, entre otras razones.

Nota: Para más información sobre el proyecto GMA puede consultarse el artículo original en abierto en: <https://www.elsevier.es/es-revista-atencion-primaria-27-articulo-los-grupos-morbilidad-ajustados-nuevo-S0212656716302104>

Se muestran 3 tablas en función del grupo de edad (0-64 años, 65-74 años y 75 o más años) y se clasifica en filas según el percentil de GMA y en columnas según la demanda asistencial (no hospitalización, hospitalización no crítica y hospitalización crítica) y si ha fallecido, mostrando tanto el número de casos como el porcentaje de percentil de GMA para cada columna.

0-64 años											
GMA	Total	Evaluados	No hospitalizados	%	Hospitalizados	%	Críticos	%	Fallecidos	%	
1. <80 sin enf. crónicas	2.229	15,2%	2.159	15,8%	60	7,7%	9	4,9%	1	2,5%	
2. <80 con enf. crónicas	10.154	69,2%	9.683	70,8%	376	48,3%	84	45,4%	9	22,5%	
3. 80-95	1.992	13,6%	1.659	12,1%	255	32,8%	60	32,4%	18	45,0%	
4. 95-99.5	285	1,9%	166	1,2%	80	10,3%	29	15,7%	10	25,0%	
5. >=99.5	18	0,1%	6	0,0%	7	0,9%	3	1,6%	2	5,0%	
GMA desconocido	1.917		1.768		120		22		6		
Suma Total	16.595	100,0%	15.441	100,0%	898	100,0%	207	100,0%	46	100,0%	

65-74 años											
GMA	Total	Evaluados	No hospitalizados	%	Hospitalizados	%	Críticos	%	Fallecidos	%	
1. <80 sin enf. crónicas	18	1,4%	17	2,1%			1	1,1%			
2. <80 con enf. crónicas	392	30,8%	294	35,9%	66	21,7%	21	24,1%	11	17,7%	
3. 80-95	539	42,4%	367	44,8%	116	38,2%	33	37,9%	23	37,1%	
4. 95-99.5	280	22,0%	137	16,7%	93	30,6%	29	33,3%	21	33,9%	
5. >=99.5	43	3,4%	4	0,5%	29	9,5%	3	3,4%	7	11,3%	
GMA desconocido	176		103		55		11		7		
Suma Total	1.448	100,0%	922	100,0%	359	100,0%	98	100,0%	69	100,0%	

75 o más años											
GMA	Total	Evaluados	No hospitalizados	%	Hospitalizados	%	Críticos	%	Fallecidos	%	
1. <80 sin enf. crónicas	7	0,6%			4	0,9%	2	3,1%	1	0,5%	
2. <80 con enf. crónicas	166	13,6%	98	19,3%	37	7,9%	9	14,1%	22	12,1%	
3. 80-95	433	35,4%	210	41,3%	148	31,6%	25	39,1%	50	27,5%	
4. 95-99.5	507	41,5%	185	36,3%	217	46,4%	20	31,3%	85	46,7%	
5. >=99.5	110	9,0%	16	3,1%	62	13,2%	8	12,5%	24	13,2%	
GMA desconocido	102		50		33		5		14		
Suma Total	1.325	100,0%	559	100,0%	501	100,0%	69	100,0%	196	100,0%	

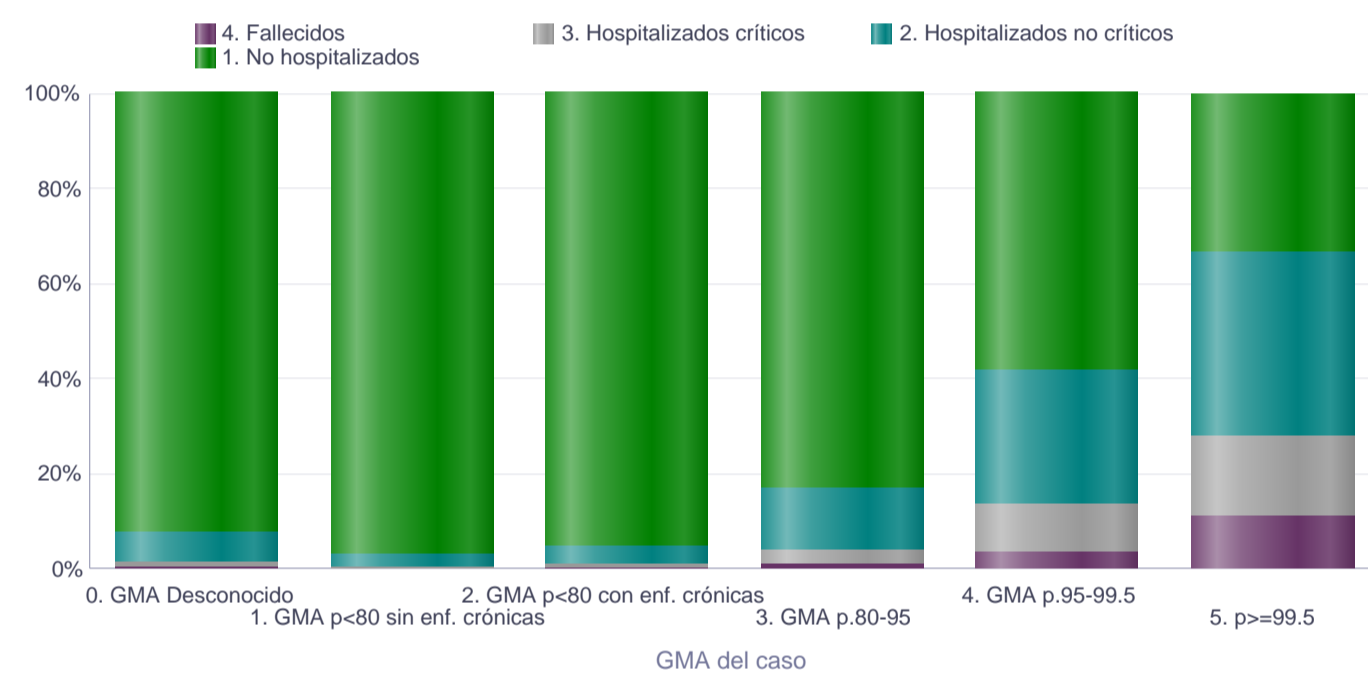
GMA según situación del caso por grupo de edad

Se muestra una gráfica para cada grupo de edad (0-64 años, 65-74 años y 75 o más años) en barras cada grupo de percentil de GMA y en colores en cada una el porcentaje para cada situación del caso según la demanda de asistencia sanitaria (no hospitalizado, hospitalización no crítica y hospitalización crítica) o si ha fallecido.

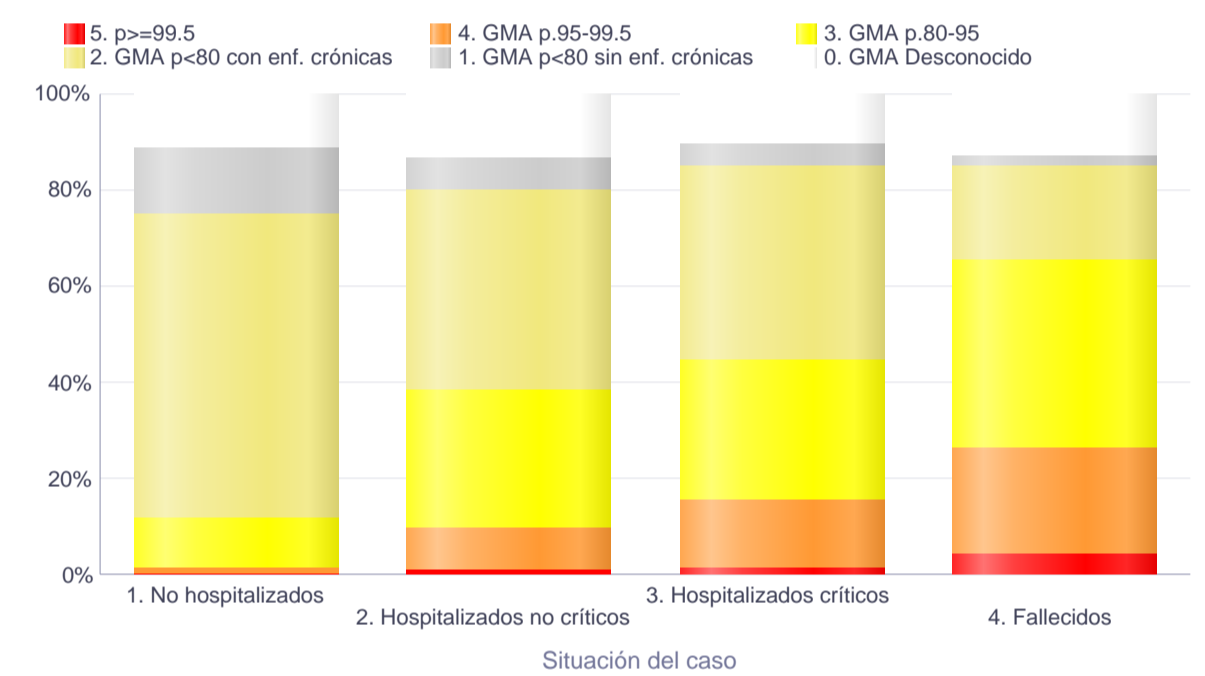
Situación del caso según GMA y grupo de edad

Se muestra una gráfica para cada grupo de edad (0-64 años, 65-74 años y 75 o más años) en barras cada situación del caso según la demanda de asistencia sanitaria (no hospitalizado, hospitalización no crítica y hospitalización crítica) o si ha fallecido y en colores en cada una el porcentaje para cada grupo de percentil de GMA.

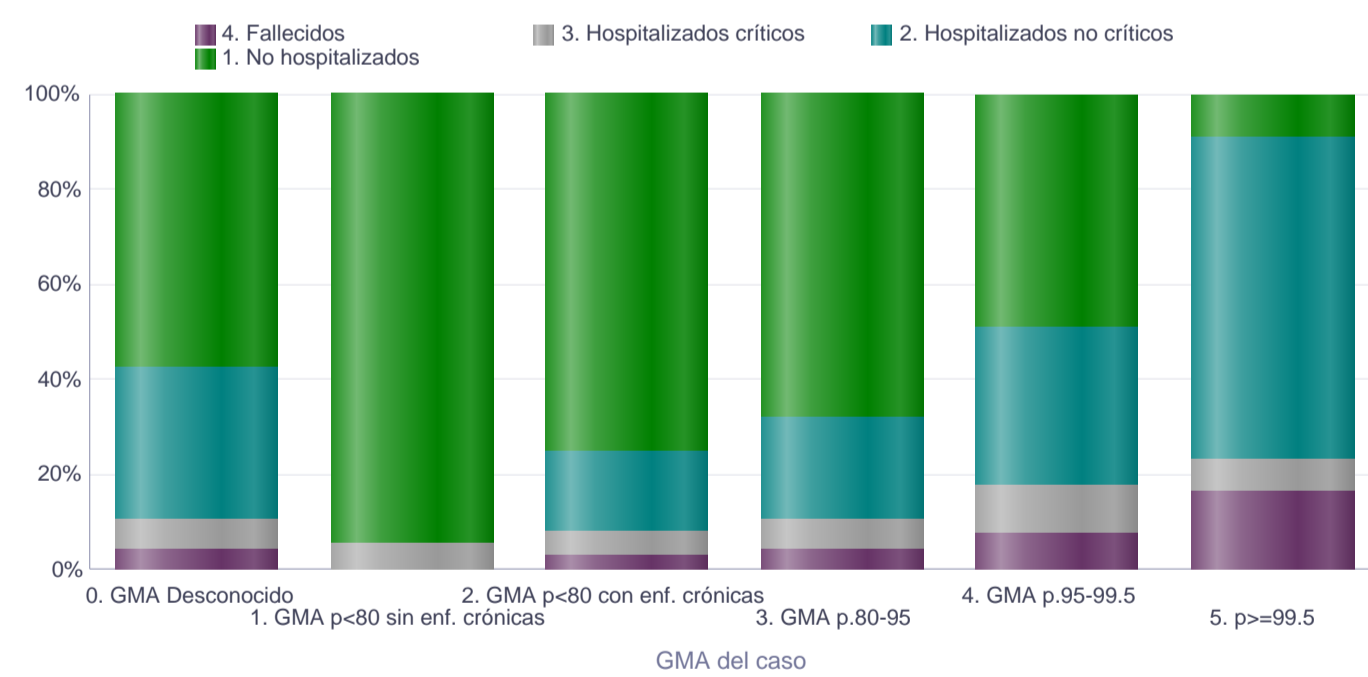
EDAD 0-64 años Total



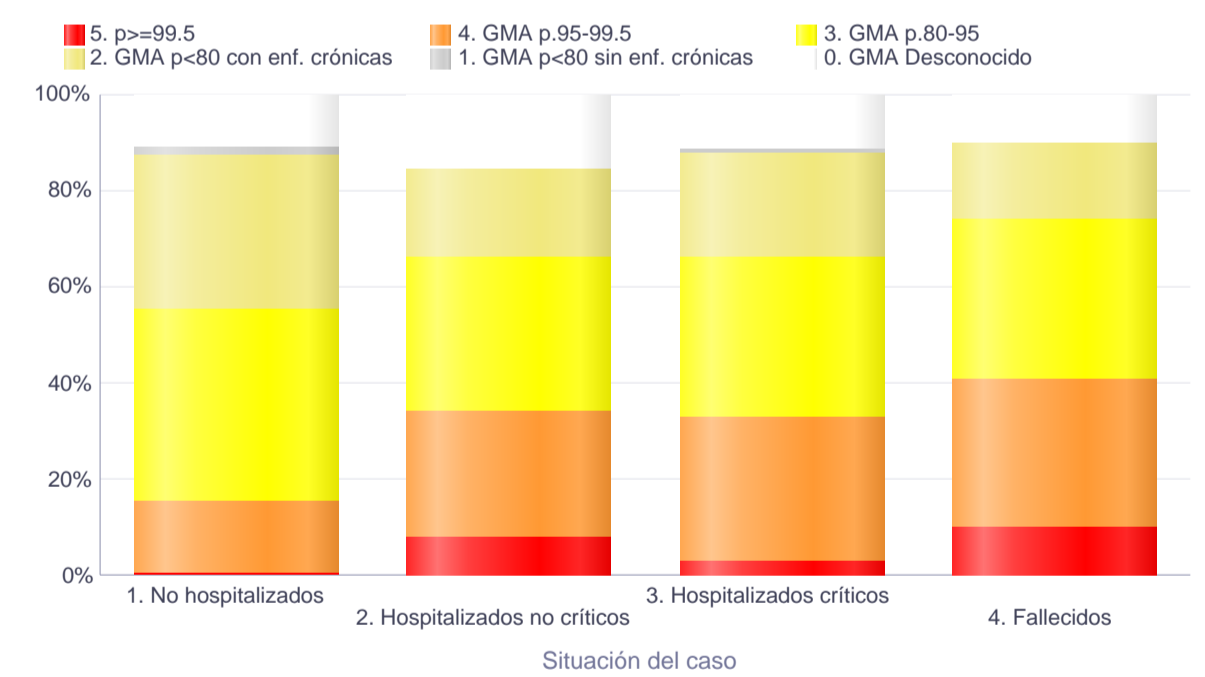
EDAD 0-64 años Total



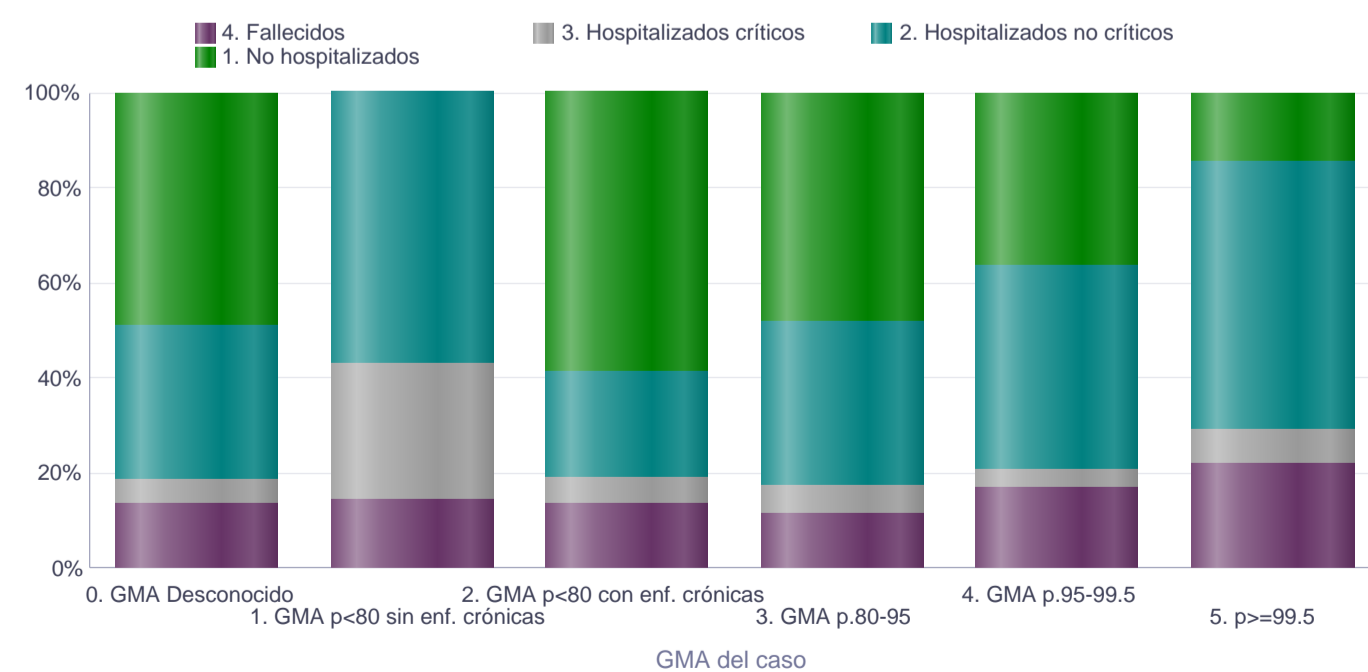
EDAD 65-74 años Total



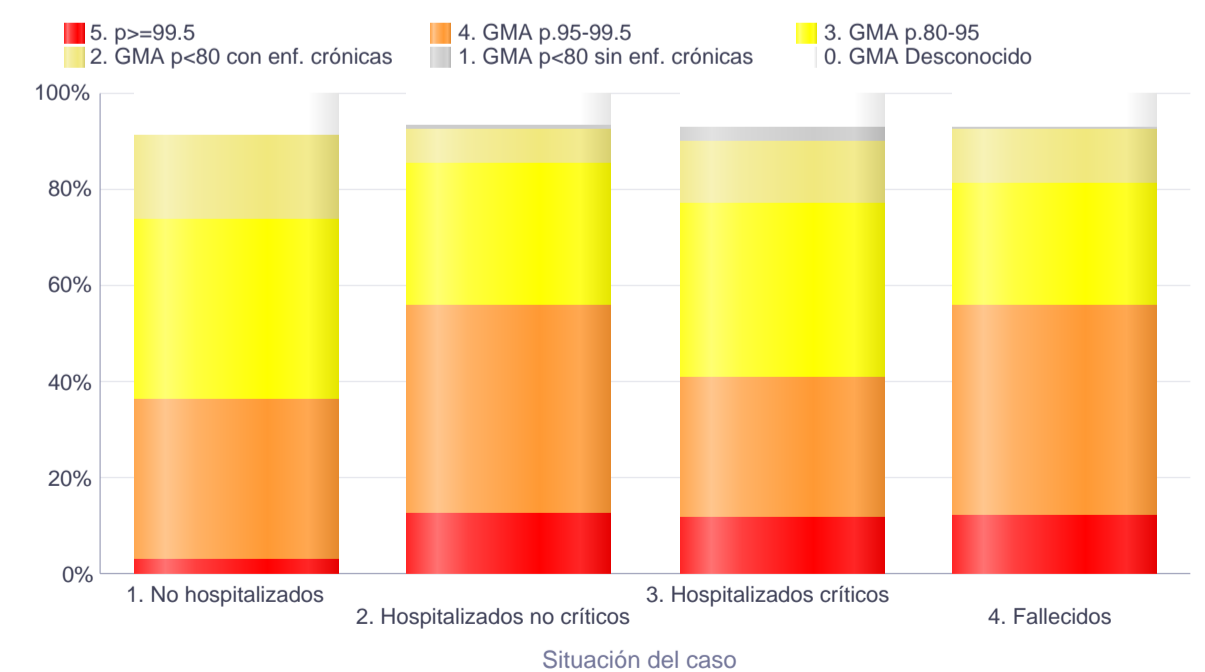
EDAD 65-74 años Total



EDAD 75 o más años Total



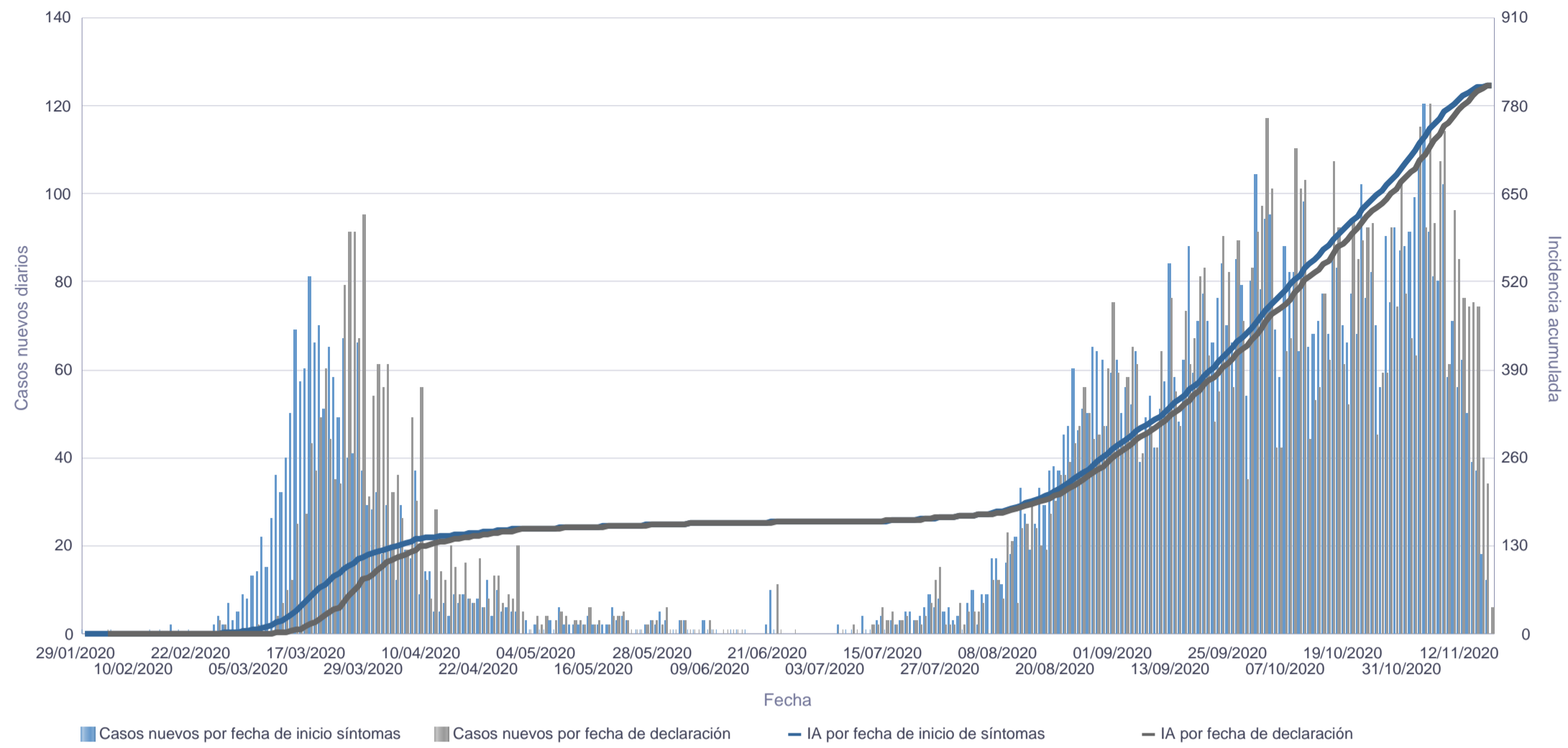
EDAD 75 o más años Total



Curva epidémica de la provincia de Santa Cruz de Tenerife

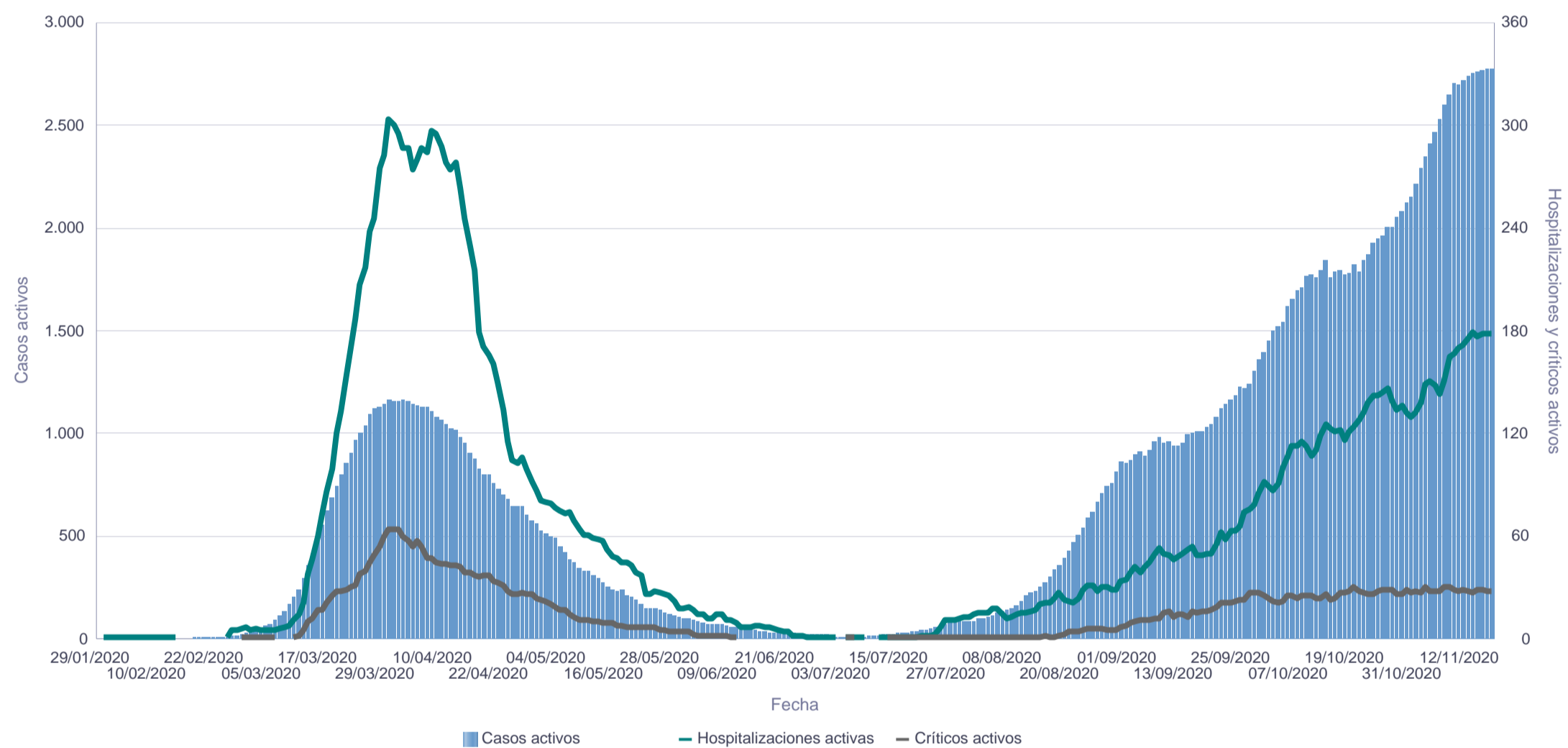
Se representan los casos nuevos diarios de dos maneras a la vez: según su fecha de inicio de síntomas (azul) y según su fecha de declaración (gris) y se calcula en base a cada fecha la incidencia acumulada mediante: número de casos / población *100.000 habitantes.

Nota: Para el cálculo de la incidencia acumulada se ha utilizado la población de 2019 del Instituto Canario de Estadística (ISTAC) a partir de datos del Instituto Nacional de Estadística (INE).



Casos, hospitalizaciones y críticos activos de la provincia de Santa Cruz de Tenerife

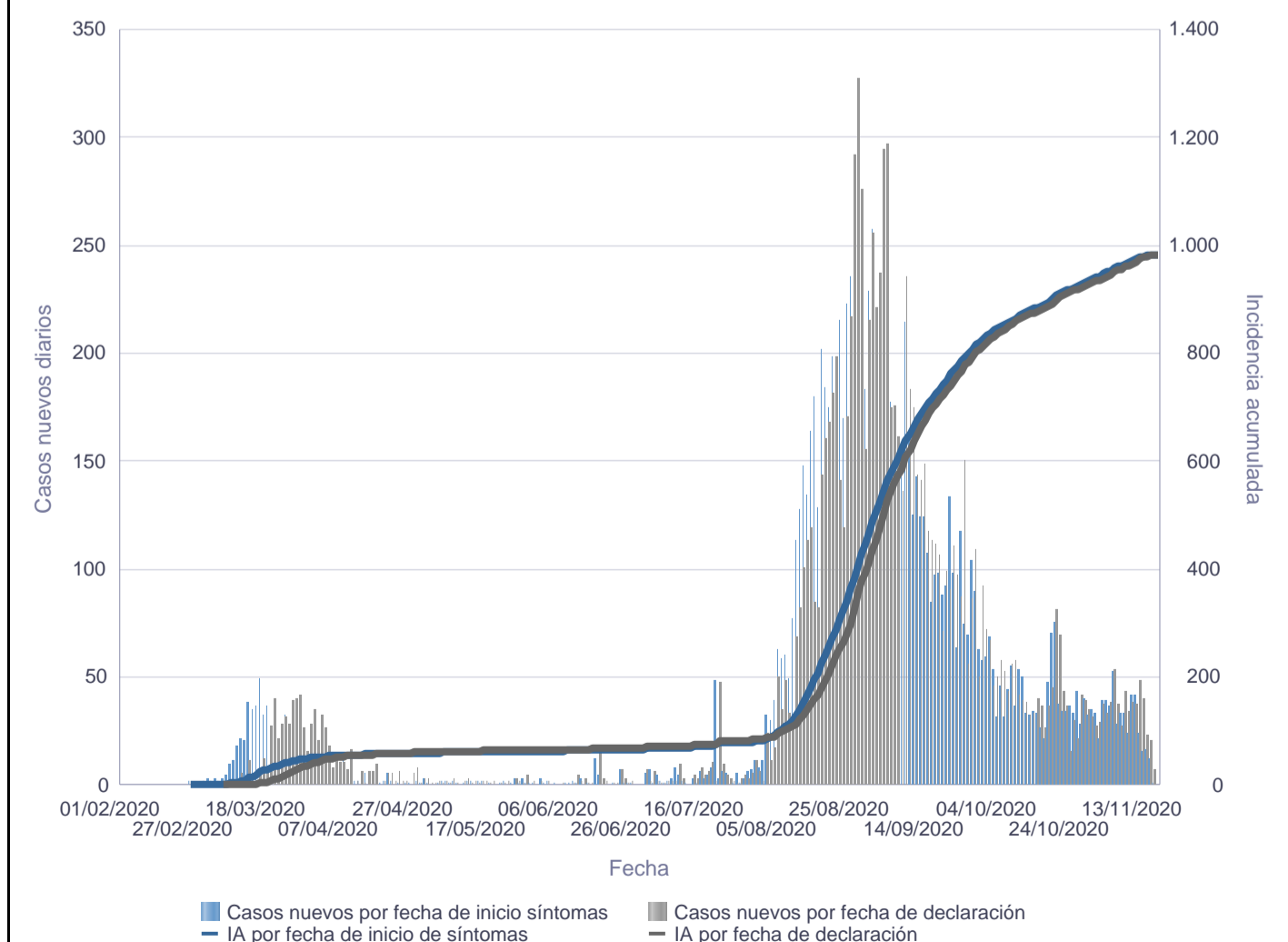
Se representa el número de casos activos de cada día junto a las hospitalizaciones y críticos activos.



Curva epidémica de la provincia de Las Palmas

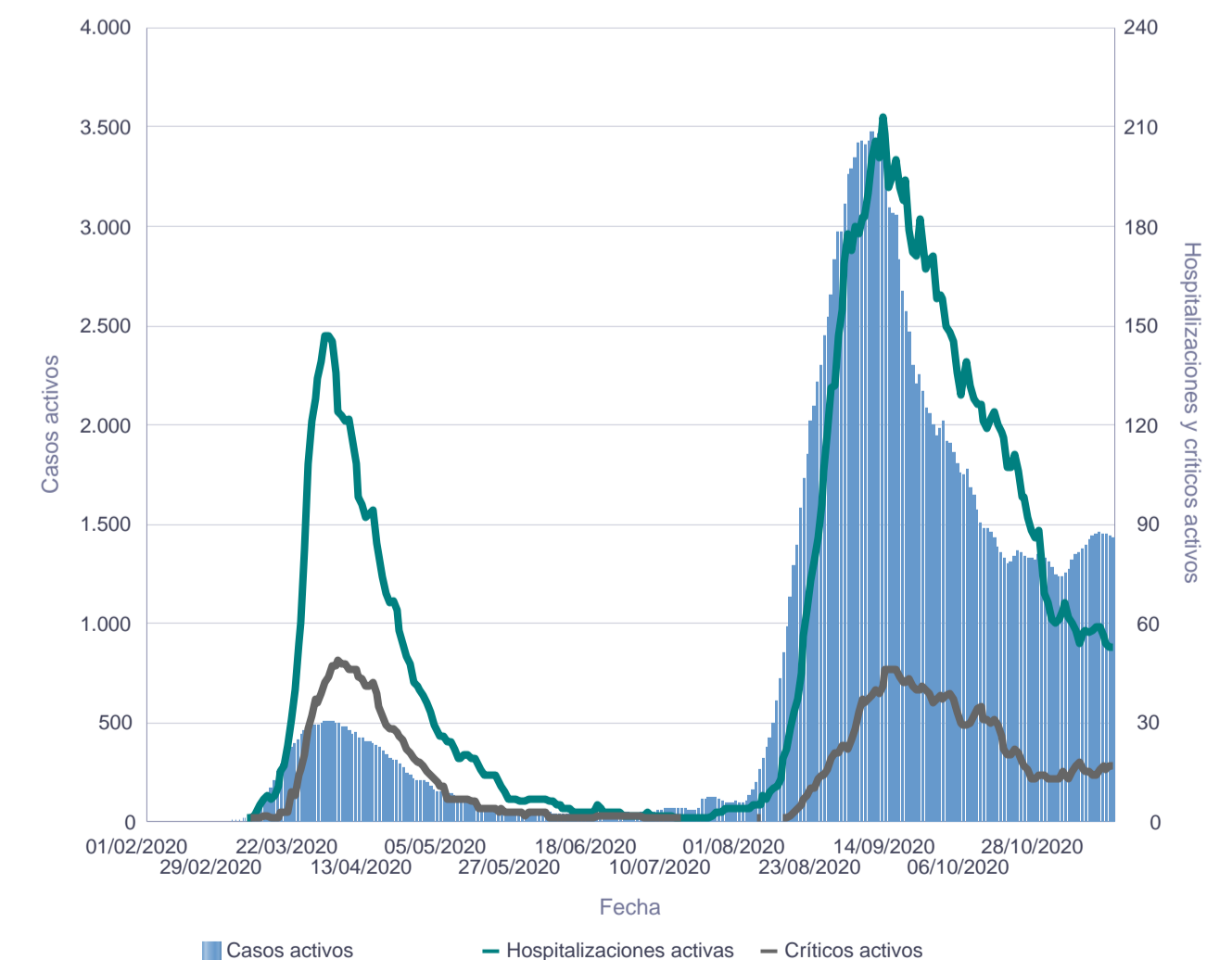
Se representan los casos nuevos diarios de dos maneras a la vez: según su fecha de inicio de síntomas (azul) y según su fecha de declaración (gris) y se calcula en base a cada fecha la incidencia acumulada mediante: número de casos / población *100.000 habitantes.

Nota: Para el cálculo de la incidencia acumulada se ha utilizado la población de 2019 del Instituto Canario de Estadística (ISTAC) a partir de datos del Instituto Nacional de Estadística (INE).



Casos, hospitalizaciones y críticos activos de la provincia de Las Palmas

Se representa el número de casos activos de cada día junto a las hospitalizaciones y críticos activos.



Media de días hasta evento de interés

Se calcula la media de días entre el inicio de síntomas y evento de interés: declaración del caso, ingreso hospitalario, ingreso en unidad de críticos y defunción. A la derecha se contabiliza el número de casos con cada evento sobre el que se ha calculado la media de días.

Días hasta declaración	Días hasta hospitalización	Días hasta ingreso en UCI	Días hasta defunción	Declaraciones	Hospitalizaciones	Críticos	Defunciones
3,71	8,19	10,73	18,39	19.368	2.418	464	311

Defunciones por edad y sexo

Nota: No se contabilizarán defunciones sin fecha

Grupo de edad	Desconocido	Mujer	Varón	Total
0-9 años				
10-19 años				
20-29 años			1	1
30-39 años		3	1	4
40-49 años		1	8	9
50-59 años		10	7	17
60-69 años		12	31	43
70-79 años		34	57	91
80-89 años		47	65	112
90 o más años		24	10	34
Edad desconocida				
Suma Total		131	180	311

Letalidad y mortalidad

Se han calculado tres índices distintos: letalidad, letalidad ajustada por tiempo y mortalidad. Se definen a continuación:

-Letalidad: total de defunciones / total de casos (%). Este índice infraestima la verdadera letalidad porque sólo es adecuado cuando finalice la pandemia.

-Letalidad ajustada por tiempo: total de defunciones / total de casos hace 14 días (%). Este índice utiliza los casos que había hace 8 días (tiempo medio entre inicio de síntomas y defunción), es mucho más exacto aunque algo inestable inicialmente porque el número de casos hace 14 días era reducido.

-Mortalidad: total de defunciones / población * 100.000. Este índice calcula el impacto en toda la población, no se limita a los casos. Se ha utilizado la población de 2019 del Instituto Canario de Estadística (ISTAC) a partir de datos del Instituto Nacional de Estadística (INE).

LETALIDAD

Grupo de edad	Desconocido	Mujer	Varón	Suma Total
1.- Edad desconocida				
2.- 0-64 años		0,20	0,35	0,28
3.- 65-74 años		3,62	5,90	4,77
4.- 75 años o más		11,75	18,75	14,79
Suma Total		1,34	1,88	1,61

LETALIDAD AJUSTADA POR TIEMPO

Grupo de edad	Desconocido	Mujer	Varón	Suma Total
1.- Edad desconocida				
2.- 0-64 años		0,22	0,38	0,3
3.- 65-74 años		3,95	6,4	5,18
4.- 75 años o más		13,06	20,97	16,48
Suma Total		1,45	2,04	1,74

MORTALIDAD

Grupo de edad	Desconocido	Mujer	Varón	Suma Total
1.- Edad desconocida				
2.- 0-64 años		1,89	3,17	2,54
3.- 65-74 años		26,43	47,54	36,54
4.- 75 años o más		97,59	175,08	129,07
Suma Total		12,05	16,89	14,44

Personal sanitario

Se define como personal sanitario a las personas que están trabajando en un centro sanitario. Se representa el personal en función de grupo de edad decenal y sexo.

Grupos de edad	Sexo		Total
	Mujer	Varón	
0-9 años			
20-29 años	71	21	92
30-39 años	128	37	165
40-49 años	133	39	172
50-59 años	91	37	128
60-69 años	22	16	38
70-79 años			
80-89 años			
Suma Total	445	150	595

Casos relacionados con la atención sanitaria

Este apartado está siendo estudiado en detalle y se mostrará de nuevo lo antes posible.

Hospitalizaciones y estancias

Se representan las hospitalizaciones activas tanto en planta como en unidades de críticos y las estancias totales en planta y en unidad de críticos por hospital. Las hospitalizaciones activas incluyen las de UCI.

Provincia	Hospital de ingreso	Hospitalizaciones activas (incluye UCI)	UCI activos	Estancias (incluye UCI)	Estancia UCI
Las Palmas	C.H.U.I. Materno Infantil	27	9	4.642,86	1.726,03
	H. Doctor José Molina Orosa	1		912	352
	H.G.de Fuerteventura Virgen de la Peña	3	1	564	231
	H.I.de Lanzarote			6	
	H.U.de Gran Canaria Doctor Negrín	13	6	5.224,51	2.033,11
	Hospiten Roca			15	
	Otros	14	1	786	63
Santa Cruz de Tenerife	C.H.U.Nuestra Señora de la Candelaria	64	12	5.117,99	2.074,82
	H.G.de La Palma			395	107
	H.I.Nuestra Señora de los Reyes			41	
	H.Nuestra Señora de Guadalupe			105	
	H.San Juan de Dios	1		1.222	
	H.U.de Canarias	81	13	7.524,21	1.898,23
	Hospital del Sur (CHUNSC)			26	
	Otros	29	3	1.102	169
_Otros	1		35		
Suma Total		234	45	27.718,57	8.654,18

Síntomas

Se presentan los casos por sexo y el porcentaje de casos que presentan cualquiera de los siguientes síntomas:

SEXO	Casos	Fiebre	Escalofríos	Dolor de garganta	Tos	Dificultad respiratoria	Distrés respiratorio	Neumonía	Otros cuadros respiratorios graves	Vómitos	Diarrea	Fallo renal agudo
Desconocido												
Mujer	9.808	31,13	18,25	24,99	35,62	8,95	0,47	3,61	0,55	4,4	14,53	0,28
Varón	9.560	37,56	19,13	19,05	32,76	8,56	0,68	4,97	0,63	2,68	11,82	0,43

PCR por días

Se analiza el total de pruebas rt-PCR diarias en todos los laboratorios de los hospitales canarios hasta el **27/08/2020 incluido**.

En las distintas gráficas se muestra:

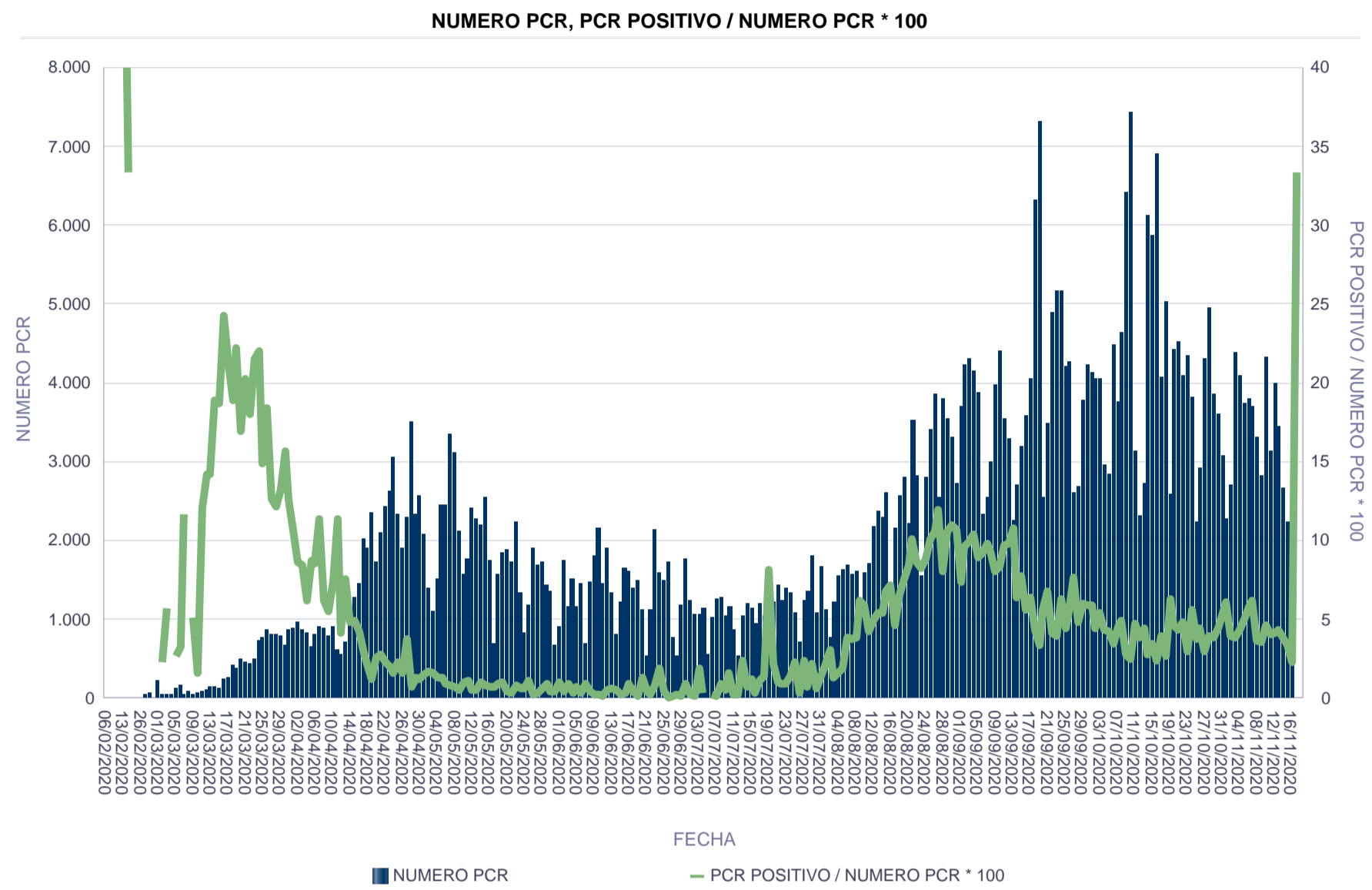
- El total de rt-PCR por hospital y día.
- El total de rt-PCR de la comunidad autónoma por día.
- El porcentaje de rt-PCR positivas por día.
- El total de personas con al menos una rt-PCR por día.
- El porcentaje de rt-PCR positivas por día usando una rt-PCR por persona (se toma la primera muestra positiva y se descarta el resto si esa persona se hizo más rt-PCR).

El total de rt-PCR realizadas ha sido de: 242196.

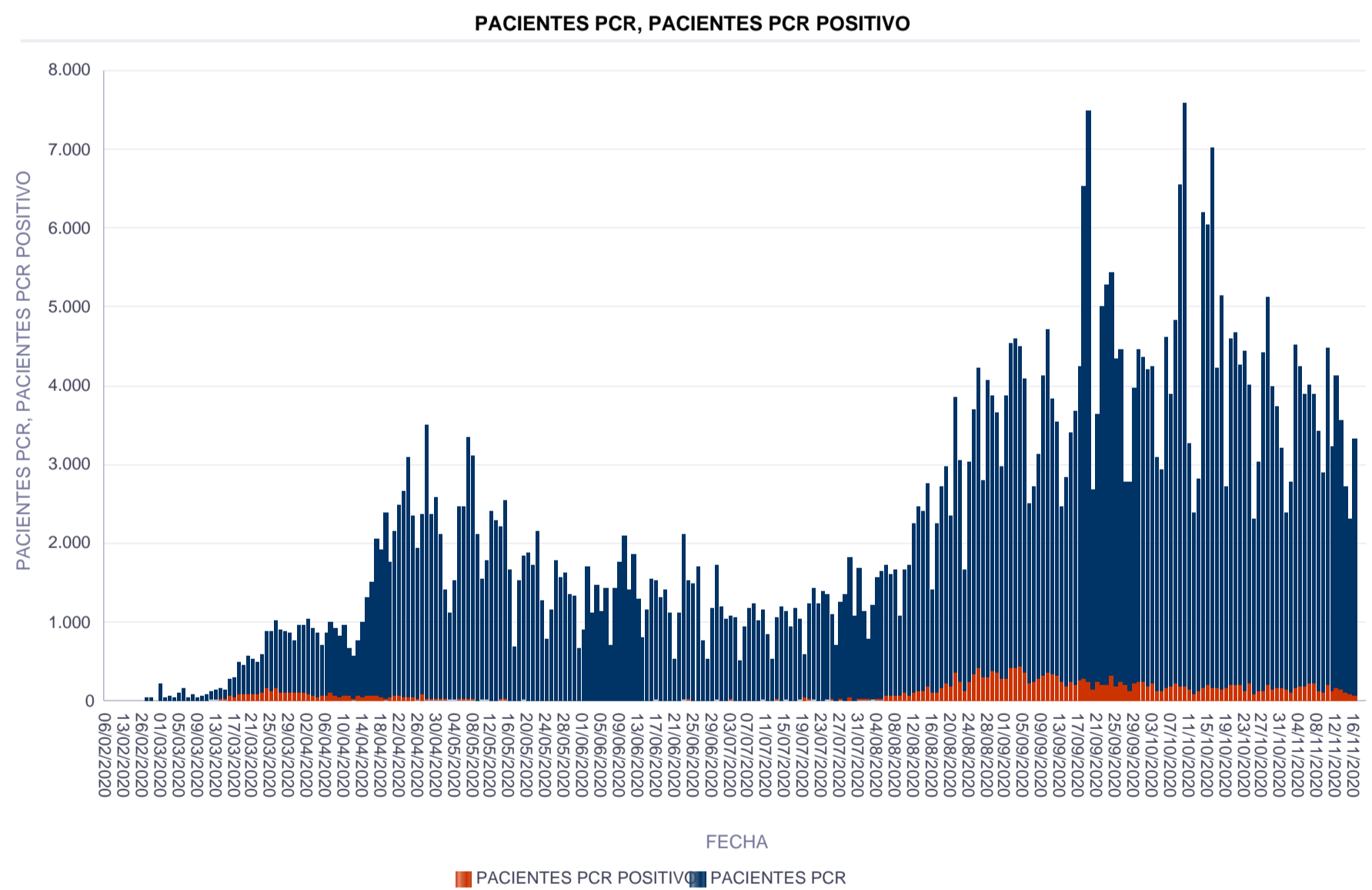
El total de personas a las que se le ha realizado al menos una rt-PCR es de: 180739.

Se muestra en una tabla el número y frecuencia de rt-PCR por persona. [b]Nota[b]: el porcentaje de positivos se ha calculado sólo cuando se disponía de al menos 5 rt-PCR al día.

Total PCR



Pacientes PCR



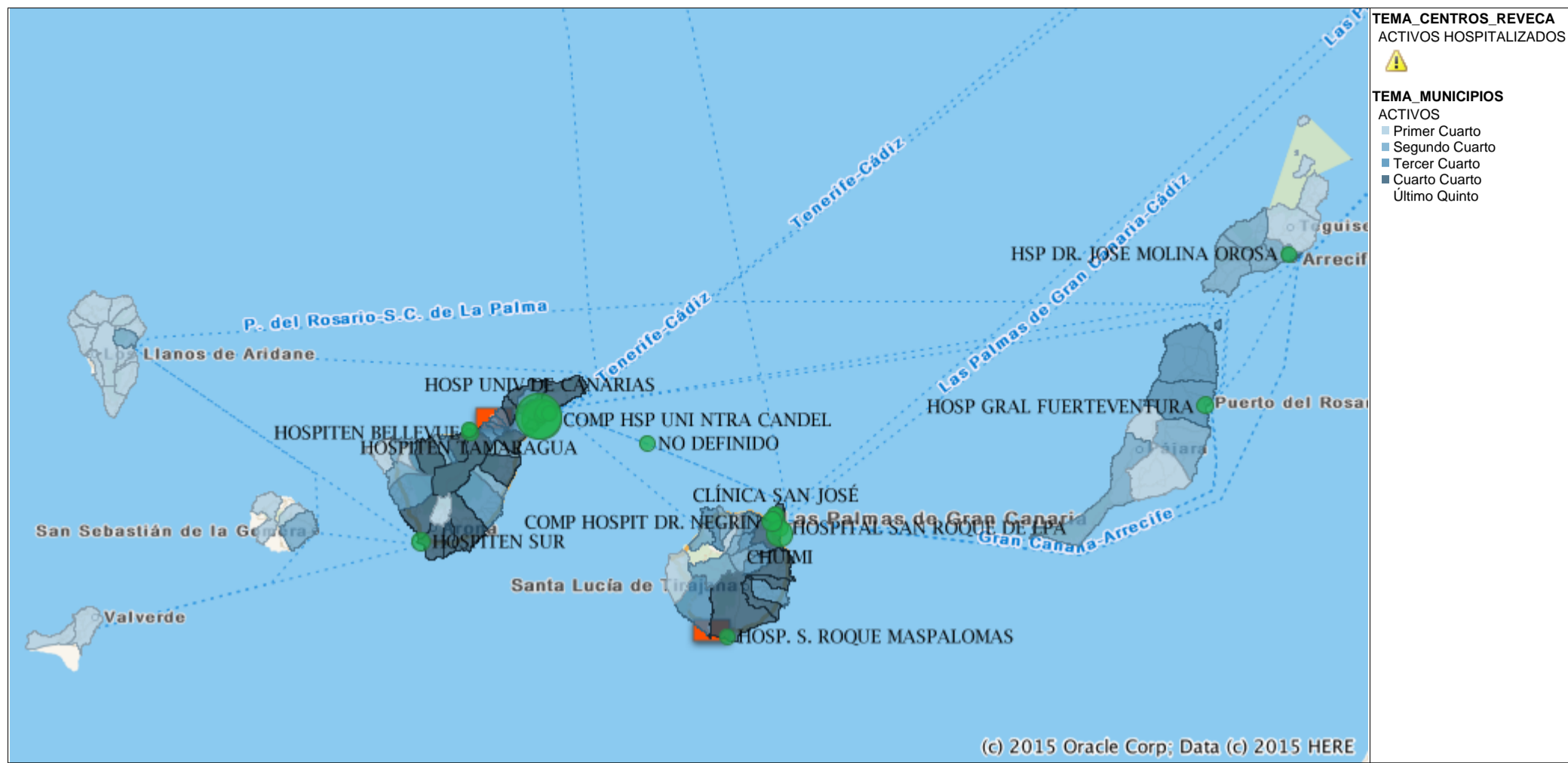
Resumen pruebas

CENTRO DECLARANTE	NUMERO DE PRUEBAS	NUMERO PCR	NUMERO DE PACIENTES	PACIENTES PCR
ADEJE, C.S.	590		172	0
AGULO, C.L.	13		7	0
ALAJERÓ, C.P.	4		2	0
ALCALÁ, C.L.	2		2	0
ALCARAVANERAS, C.S.	4		3	0
ANTIGUA, C.S.	3		3	0
ARICO EL VIEJO, C.S.	257		59	0
ARONA CASCO - VALLE SAN LORENZO, C.L.	120		60	0
ARONA COSTA - LOS CRISTIANOS, C.S.	673		179	0
ARONA COSTA II - EL FRAILE, C.S.	147		73	0
ARRECIFE, C.L.	12		6	0
ARUCAS, C.S.	559		87	0
ARURE, C.P.	1		1	0
AÑAZA, C.S.	5.420		2.012	0
BARRANCO GRANDE, C.S.	19		12	0
BARRIO ATLANTICO, C.S.	722		104	0
BARRIO DE LA SALUD, C.S.	560		168	0
BREÑA ALTA, C.S.	73		35	0
BREÑA BAJA, C.L.	56		21	0
CABO BLANCO, C.L.	2		2	0
CALERO, C.S.	883		169	0
CANALEJAS, C.S.	550		84	0

CENTRO DECLARANTE	NUMERO DE PRUEBAS	NUMERO PCR	NUMERO DE PACIENTES	PACIENTES PCR
CANDELARIA, C.S.	308		96	0
CARRIZAL, C.L.	21		21	0
CASCO BOTANICO, C.S.	1.748		646	0
CENTRO MÉDICO ARNAO	1		1	0
CENTROS MEDICOS SALUS CANARIAS(CLINICAS VITHA)	921		435	0
CENTROS MÉDICO JANDÍA SA	715	272	476	265
CHIO, C.L.	1		1	0
CLECE	3.683		2.686	0
CLINICA DE ESPECIALIDADES CENMED SL	760		349	0
CLÍNICA TOMASETY	35		34	0
COMPLEJO HOSPITALARIO DR. NEGRIN	105.119	89.183	68.145	65.996
COMPLEJO HOSPITALARIO UNIVERSITARIO DE CANARIAS	127.461	110.592	73.116	72.928
COMPLEJO HOSPITALARIO UNIVERSITARIO INSULAR MATERNO INFANTIL	110.797	105.905	77.308	75.776
COMPLEJO HOSPITALARIO UNIVERSITARIO NTRA. SRA. DE CANDELARIA	180.090	164.139	122.542	120.210
CONO SUR, C.S.	6		6	0
CORRALEJO, C.S.	732		233	0
COSTA CALMA, C.L.	4		4	0
COSTA TEGUISE, C.L.	54		53	0
CUEVA TORRES, C.S.	2		2	0
DOCTOR GUIGOU, C.S.	172		86	0
DOCTORAL C.S.	1.646	1	280	1
EL PARQUE MARITIMO, C.S.	1		1	0
EL PINAR, C.L.	9		9	0
ESCALERITAS, C.S.	48		41	0
FARMACIA LABORATORIO PÉREZ DEL TORO Y GÁLVEZ	2	2	2	2
FASNIA, C.L.	2		2	0
FINCA ESPAÑA, C.S.	76		38	0
GALDAR, C.S.	1.456		319	0

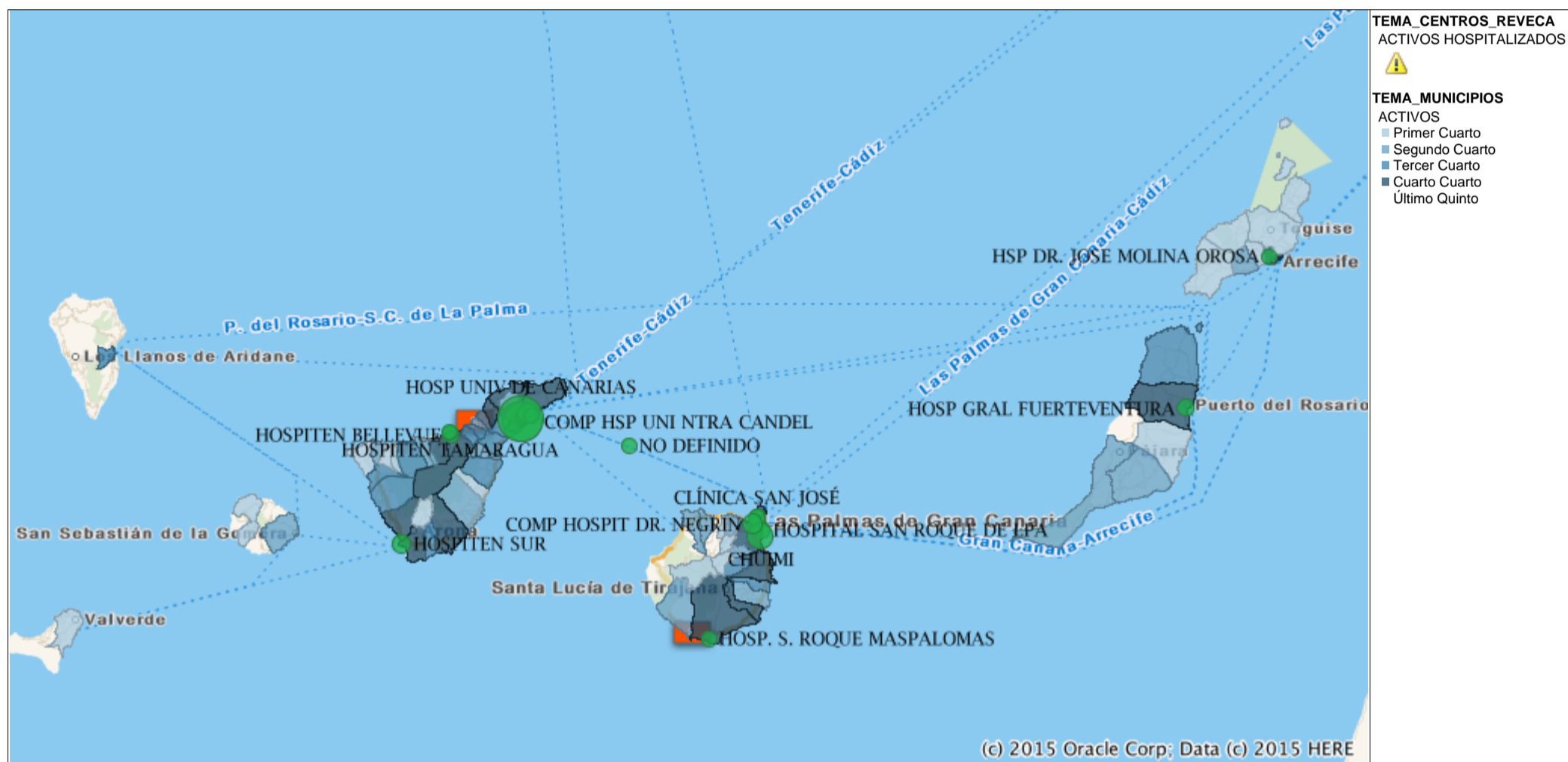
Mapa de casos activos según municipio de residencia

Se muestran los casos en función del municipio de residencia de los mismos. En la tabla "Casos activos según municipio de residencia y municipio del centro declarante" de la página 4 de este mismo informe se detalla el número de casos según el municipio de residencia.



Mapa de casos activos según municipio del centro declarante

Se muestran los casos en función del municipio del centro declarante de los mismos. En la tabla "Casos activos según municipio de residencia y municipio del centro declarante" de la página 4 de este mismo informe se detalla el número de casos según el municipio de declaración del centro.



Casos activos domiciliarios en función de municipio de residencia y municipio de declaración

De los datos de tarjeta sanitaria se saca la residencia del caso y se le asigna al municipio de residencia. Por otra parte, en función del centro al que acude el caso cuando es diagnosticado de COVID-19 o si su muestra es remitida a un hospital de referencia, se asigna el caso al municipio de declaración. Por tanto se representan los casos en función de estos dos municipios y se calcula también la incidencia acumulada (casos/población * 100.000 habitantes) usando como referencia la población de 2019 del Instituto Canario de Estadística (ISTAC) a partir de datos del Instituto Nacional de Estadística (INE).

Área declarante	Municipio declarante	Activos en domicilio	IA	Área de residencia	Municipio de residencia	Activos en domicilio	IA
Desconocido	DESCONOCIDO			Desconocido	DESCONOCIDO		
	NODEF				NODEF	167	
El Hierro	EL PINAR			El Hierro	EL PINAR		
	FRONTERA				FRONTERA	2	48,86
	VALVERDE	1	19,98		VALVERDE	1	19,98
Fuerteventura	ANTIGUA	2	16,05	Fuerteventura	ANTIGUA	10	80,25
	BETANCURIA				BETANCURIA	2	263,85
	LA OLIVA	14	52,67		LA OLIVA	15	56,43
	PAJARA	5	23,7		PAJARA	8	37,93
	PUERTO DEL ROSARIO	31	76,07		PUERTO DEL ROSARIO	22	53,98
	TUINEJE	4	26,24		TUINEJE	2	13,12
Gran Canaria	AGAETE			Gran Canaria	AGAETE	6	107,41
	AGÜIMES	2	6,33		AGÜIMES	35	110,69
	ARTENARA				ARTENARA		
	ARUCAS	7	18,35		ARUCAS	36	94,39
	FIRGAS				FIRGAS	5	67,07
	GALDAR	6	24,75		GALDAR	21	86,63
	INGENIO	14	44,7		INGENIO	70	223,49
	LAS PALMAS DE G.C.	1.126	296,37		LAS PALMAS DE G.C.	603	158,72
	MOGAN	5	24,91		MOGAN	16	79,71
	MOYA				MOYA	2	25,99
	SAN BARTOLOME DE TIRAJANA	40	74,85		SAN BARTOLOME DE TIRAJANA	107	200,21
	SAN NICOLAS DE TOLENTINO				SAN NICOLAS DE TOLENTINO	1	13,33
	SANTA BRIGIDA	5	27,38		SANTA BRIGIDA	25	136,89
	SANTA LUCIA DE TIRAJANA	28	38,18		SANTA LUCIA DE TIRAJANA	149	203,2
	STA. Mª DE GUIA DE G.C.	3	21,66		STA. Mª DE GUIA DE G.C.	9	64,98
	TEJEDA	1	52,38		TEJEDA	8	419,07
	TELDE	28	27,28		TELDE	170	165,62
	TEROR	2	15,98		TEROR	13	103,84
	VALLESECO				VALLESECO	3	80,02
	VALSEQUILLO DE G.C.	11	117,77		VALSEQUILLO DE G.C.	29	310,49
VEGA DE SAN MATEO	1	13,23	VEGA DE SAN MATEO	12	158,81		
La Gomera	AGULO			La Gomera	AGULO		
	ALAJERO				ALAJERO		
	HERMIGUA				HERMIGUA	2	109,17
	S. SEBASTIAN DE LA GOMERA	4	43,99		S. SEBASTIAN DE LA GOMERA	6	65,98
	VALLE GRAN REY				VALLE GRAN REY		
	VALLEHERMOSO				VALLEHERMOSO		
La Palma	BARLOVENTO			La Palma	BARLOVENTO		
	BREÑA ALTA	9	124,93		BREÑA ALTA		
	BREÑA BAJA				BREÑA BAJA	1	17,57
	EL PASO				EL PASO	2	26,24
	FUENCALIENTE DE LA PALMA				FUENCALIENTE DE LA PALMA		
	GARAFIA				GARAFIA	1	59,99
	LOS LLANOS DE ARIDANE				LOS LLANOS DE ARIDANE	1	4,89
	PUNTAGORDA				PUNTAGORDA		
	PUNTALLANA				PUNTALLANA		
	SAN ANDRES Y SAUCES				SAN ANDRES Y SAUCES		
	SANTA CRUZ DE LA PALMA				SANTA CRUZ DE LA PALMA	6	38,18
	TAZACORTE				TAZACORTE		
	TIJARAFE				TIJARAFE		
	VILLA DE MAZO				VILLA DE MAZO	2	41,3
Lanzarote	ARRECIFE	41	65,09	Lanzarote	ARRECIFE	28	44,45
	HARIA				HARIA	2	39,04
	SAN BARTOLOME				SAN BARTOLOME	5	26,57
	TEGUISE				TEGUISE	1	4,48
	TIAS	3	14,87		TIAS	9	44,62
	TINAJO	1	15,93		TINAJO	3	47,78
	YAIZA				YAIZA	5	30,17
	Tenerife	ADEJE	94		196,37	Tenerife	ADEJE
ARAFO	3	54,04	ARAFO	8	144,12		
ARICO	6	75,11	ARICO	12	150,23		
ARONA	97	119,43	ARONA	183	225,33		
BUENAVISTA DEL NORTE	1	20,93	BUENAVISTA DEL NORTE	1	20,93		
CANDELARIA	22	78,61	CANDELARIA	41	146,51		
EL ROSARIO	12	69,08	EL ROSARIO	33	189,98		
EL SAUZAL	13	145,51	EL SAUZAL	31	346,99		
EL TANQUE	2	72,39	EL TANQUE	1	36,19		
FASNIA	2	71,79	FASNIA	7	251,26		
GARACHICO	1	20,53	GARACHICO	18	369,53		
GRANADILLA DE ABONA	88	175,49	GRANADILLA DE ABONA	166	331,03		
GUIA DE ISORA	24	112,32	GUIA DE ISORA	32	149,76		
GUIMAR	23	113,92	GUIMAR	56	277,37		
ICOD DE LOS VINOS	26	111,81	ICOD DE LOS VINOS	60	258,02		
LA GUANCHA	4	72,46	LA GUANCHA	7	126,81		
LA MATANZA DE ACENTEJO	8	88,29	LA MATANZA DE ACENTEJO	28	309,02		
LA OROTAVA	63	149,9	LA OROTAVA	153	364,03		
LA VICTORIA DE ACENTEJO	23	250,41	LA VICTORIA DE ACENTEJO	35	381,06		
LOS REALEJOS	70	192,3	LOS REALEJOS	128	351,63		
LOS SILOS	4	85,23	LOS SILOS	5	106,54		
PUERTO DE LA CRUZ	57	187,08	PUERTO DE LA CRUZ	66	216,62		
S. CRISTOBAL DE LA LAGUNA	729	462,85	S. CRISTOBAL DE LA LAGUNA	431	273,65		
SAN JUAN DE LA RAMBLA	5	103,56	SAN JUAN DE LA RAMBLA	16	331,4		
SAN MIGUEL DE ABONA	24	114,91	SAN MIGUEL DE ABONA	50	239,39		
SANTA CRUZ DE TENERIFE	1.083	522,4	SANTA CRUZ DE TENERIFE	544	262,41		
SANTA URSULA	18	122,62	SANTA URSULA	34	231,62		
SANTIAGO DEL TEIDE	8	72	SANTIAGO DEL TEIDE	9	81		
TACORONTE	58	240,32	TACORONTE	90	372,92		
TEGUESTE	6	53,13	TEGUESTE	12	106,25		
VILAFLORES	1	59,99	VILAFLORES				
Suma Total		3.969	184,31	Suma Total		3.969	184,31

Metodología

Dado el aumento diario de casos se considera prioritaria la declaración de los mismos. [b]/[b] Esto se traduce en que los casos en los que no se tiene la fecha de inicio de síntomas, provisionalmente se utiliza la fecha de positivo de la PCR. La automatización del envío de información sobre defunciones, ingreso en UCI y hospitalización garantiza la fiabilidad de la misma, si bien las altas epidemiológicas están sobreestimadas debido a cambios de criterio y altas hospitalarias. Deben interpretarse los datos en relación al periodo de estudio: personas que dieron positivo a una PCR para SARS-CoV-2 hasta las **06:00 horas del 17/11/2020**. La asignación geográfica del caso se hará en función de la procedencia de la muestra. Cuando este parámetro no esté disponible se asignará el caso al hospital de referencia que procesa la muestra, lo cual explica la ligera infraestimación de los casos en las islas menores, y sobreestimación en las islas capitalinas. Para solventar esto se utiliza también el municipio de residencia de tarjeta sanitaria. Por ahora no se están contemplando sospechas de COVID-19 a las que no se les ha tomado PCR, ni sospechas de COVID-19 en las que el resultado de las PCR ha sido negativo para este análisis, aspecto que se intentará incluir lo antes posible. Desde el 05/04/2020 se cambia el formato del informe. Desde el 29/04/2020 se produce la carga de pruebas e información clínica sobre ingresos, ingresos en UCI y defunciones de manera automática.

Fe de erratas

-En el informe del 05/04/2020 en el apartado de "Casos activos según municipio de residencia y municipio del centro declarante" se contabilizaron los casos activos que nunca habían requerido hospitalización, se corrige para que contabilicen todos los casos activos en domicilio, incluidos los casos activos con alta hospitalaria.
-Los informes desde el día 29/04/2020 al 02/05/2020 se han realizado con datos de rt-PCR del día previo hasta las 06:00am, por lo que se corrige independientemente de la nota de la cabecera.