

INFORME DIARIO DE SITUACIÓN DEL COVID-19 EN LA COMUNIDAD AUTÓNOMA DE CANARIAS

En este informe se incluye a todas las personas diagnosticadas de COVID-19 (a partir de ahora, casos) mediante criterio microbiológico (**detección de ARN de SARS-CoV-2 mediante rt-PCR**) en la Comunidad Autónoma de Canarias hasta las **24:00 horas del 19/11/2020**, y se actualiza la información del mismo a las 14:00 del día en curso.

La ventana temporal comienza el **28 de enero**, día antes de que la primera persona con COVID-19 diagnosticada en Canarias, iniciara síntomas. Se considera hospitalización a la asignación de cama en un centro hospitalario; así la atención en los servicios de urgencias sin ingreso y las hospitalizaciones a domicilio, no se consideran hospitalizaciones propiamente dichas.

Nota 1: Para la contabilización de casos, si no se dispone transitoriamente de la fecha de declaración no se incluyen en el presente conteo de casos.

Nota 2: Desde el informe del 29/04/2020 se ha actualizado retrospectivamente los datos mediante la automatización de envíos acumulados de datos clínicos y microbiológicos por parte de los hospitales que realizan rt-PCR, lo cual ha permitido también pasar de dar los datos de rt-PCR de dos días antes.

Situación actual

Se representan los casos cerrados y activos. El cierre epidemiológico del caso se produce cuando se cumple criterio de recuperación (PCR negativa o 14 días tras inicio de síntomas) o fallecimiento. El resto de casos se consideran activos, y pueden encontrarse en domicilio u hospitalizados en unidad de críticos o no.

Se ha desagregado por área de salud, aunque se contabilizan agregados en el total. Además se ha representado en la tabla de la izquierda los casos según el área al que pertenece el centro que ha declarado el caso y en la tabla de la derecha el área al que pertenecen según la residencia del caso.

Situación actual según área de declaración

Área según declaración	Activos		Cerrados		Suma Total	
	Domiciliarios	Hospitalizados	Fallecidos	Recuperados		
	En planta	UCI				
1. Tenerife	2.437	157	30	175	5.590	8.389
2. Gran Canaria	1.335	37	15	126	7.443	8.956
3. La Palma	11			3	179	193
4. Lanzarote	49	1		8	1.279	1.337
5. Fuerteventura	47	2		4	751	804
6. La Gomera	6	2			92	100
7. El Hierro	1			1	63	65
Área desconocida					1	1
Suma Total	3.886	199	45	317	15.398	19.845

Situación actual según área de residencia

Área según residencia	Activos		Cerrados		Suma Total	
	Domiciliarios	Hospitalizados	Fallecidos	Recuperados		
	En planta	UCI				
1. Tenerife	2.207	148	29	169	5.204	7.757
2. Gran Canaria	1.365	36	13	123	7.324	8.861
3. La Palma	12	1		7	174	194
4. Lanzarote	58	1		9	1.171	1.239
5. Fuerteventura	55	1		4	745	805
6. La Gomera	8	2		1	82	93
7. El Hierro	2			1	48	51
Área desconocida	179	10	3	3	650	845
Suma Total	3.886	199	45	317	15.398	19.845

Distribución por edad y sexo

Se utilizan grupos de edad decenales y un grupo para 90 o más años. Se muestra el porcentaje de casos por sexo y totales en cada grupo de edad.

Nota: para la desagregación por edad y sexo es necesaria la fecha de inicio de síntomas de los casos. Si algún caso transitoriamente no dispone de esta información no se incluye en el conteo de la tabla.

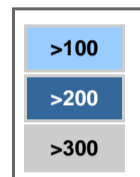
Grupo de edad	Casos			Porcentaje			Total	Total
	Desconocido	Mujer	Varón	Desconocido	Mujer	Varón		
0-9 años		500	529		5,0%	5,4%	1.029	5,2%
10-19 años		813	913		8,1%	9,3%	1.726	8,7%
20-29 años		1.675	1.740		16,7%	17,7%	3.415	17,2%
30-39 años		1.726	1.648		17,2%	16,8%	3.374	17,0%
40-49 años		1.777	1.710		17,7%	17,4%	3.487	17,6%
50-59 años		1.480	1.409		14,7%	14,4%	2.889	14,6%
60-69 años		957	932		9,5%	9,5%	1.889	9,5%
70-79 años		598	604		6,0%	6,2%	1.202	6,1%
80-89 años		386	276		3,8%	2,8%	662	3,3%
90 o más años		125	44		1,2%	0,4%	169	0,9%
Edad desconocida								
Suma Total		10.037	9.805		100,0%	100,0%	19.842	100,0%

Incidencia acumulada por edad y sexo

Se utilizan grupos de edad decenales y un grupo para 90 o más años. Se muestra la incidencia acumulada (casos entre población por 100.000 habitantes) por sexo y totales en cada grupo de edad.

Nota: Se ha utilizado la población de 2019 del Instituto Canario de Estadística (ISTAC) a partir de datos del Instituto Nacional de Estadística (INE).

Grupo de edad	Mujer	Varón	Total
0-9 años	583,31	585,16	584,26
10-19 años	752,16	799,05	776,26
20-29 años	1.347,85	1.391,29	1.369,64
30-39 años	1.089,12	1.051,68	1.070,51
40-49 años	935,47	867	900,59
50-59 años	874,09	831,71	852,89
60-69 años	823,89	841,07	832,28
70-79 años	751,63	881,98	811,93
80-89 años	834,14	936,58	874
90 o más años	1.302,76	1.063,06	1.230,52
Edad desconocida			
Suma Total	923,01	919,82	921,43



Mediana de edad según sexo y tipo de caso

Desconocido

Tipo de caso	Casos	Mediana
1. No hospitalizados		
Suma Total		

Mujer

Tipo de caso	Casos	Mediana
0. En estudio	19	44
1. No hospitalizados	8.922	39
2. Hospitalizados no críticos	841	66
3. Hospitalizados críticos	124	64
4. Fallecidos	133	79
Suma Total	10.039	42

Varón

Tipo de caso	Casos	Mediana
0. En estudio	31	34
1. No hospitalizados	8.391	36
2. Hospitalizados no críticos	949	64
3. Hospitalizados críticos	251	64
4. Fallecidos	184	77
Suma Total	9.806	41

Todas las Secciones

Tipo de caso	Casos	Mediana
0. En estudio	50	37
1. No hospitalizados	17.313	38
2. Hospitalizados no críticos	1.790	65
3. Hospitalizados críticos	375	64
4. Fallecidos	317	77
Suma Total	19.845	41

Morbilidad según número de patologías previas

Se clasifican los casos en función de la demanda de asistencia sanitaria (sin ingreso, ingreso no crítico e ingreso crítico) y de si han fallecido de todos los casos acumulados. Se contabilizan las siguientes patologías para clasificar según la morbilidad preexistente descrita a la derecha de la tabla.

Nota 1: No se ha clasificado el caso según la demanda de atención sanitaria si se desconoce si ha tenido ingreso hospitalario y/o ingreso en unidad de críticos.

Nota 2: La evaluación de la morbilidad sólo se ha hecho cuando la información sobre sus antecedentes médicos está disponible.

Nº de patologías	No hospitalizados	Porcentaje	Hospitalizados no críticos	Porcentaje	Hospitalizados críticos	Porcentaje	Fallecidos	Porcentaje	Casos evaluados	Total de casos
0	1.174	6,8%	141	7,9%	31	8,3%	10	3,2%	1.356	1.356
1	2.481	14,3%	441	24,6%	111	29,6%	59	18,6%	3.092	3.092
2	813	4,7%	371	20,7%	79	21,1%	108	34,1%	1.371	1.371
3	205	1,2%	168	9,4%	32	8,5%	60	18,9%	465	465
4	39	0,2%	44	2,5%	12	3,2%	26	8,2%	121	121
5	4	0,0%	7	0,4%	3	0,8%	6	1,9%	20	20
6	2	0,0%	1	0,1%			1	0,3%		4
7			1	0,1%			1	0,3%		2
Desconocido	12.641	72,8%	617	34,5%	107	28,5%	46	14,5%	13.411	13.411
Suma Total	17.359	100,0%	1.791	100,0%	375	100,0%	317	100,0%	19.842	19.845

Patologías evaluadas:

- Diabetes mellitus
- Enfermedad cardiovascular crónica (incluida hipertensión arterial)
- Enfermedad hepática crónica
- Enfermedad pulmonar crónica
- Enfermedad renal crónica
- Enfermedad neurológica o neuromuscular
- Inmunodeficiencia incluyendo VIH
- Cáncer.

Morbilidad según GMA por tipo de caso, grupo de edad y sexo

Se clasifican los casos según su Grupo de Morbilidad Ajustada (GMA), un indicador muy utilizado en Atención Primaria que proporciona información sobre la morbilidad de cada caso. Para facilitar su interpretación se han conservado los colores originales utilizados por DragoAP. Además se ha clasificado cada caso en función de la demanda de asistencia sanitaria (no hospitalizado, hospitalizado no crítico y hospitalizado crítico) y de si ha fallecido. Se han clasificado los casos según menor de 65 años, 65-74 años y más de 74 años.

Nota: El GMA es desconocido si el caso no tiene tarjeta sanitaria o lleva mucho tiempo si estar adscrito a un cupo médico, entre otras razones.

Nota: Para más información sobre el proyecto GMA puede consultarse el artículo original en abierto en: <https://www.elsevier.es/es-revista-atencion-primaria-27-articulo-los-grupos-morbilidad-ajustados-nuevo-S0212656716302104>

Se muestran 3 tablas en función del grupo de edad (0-64 años, 65-74 años y 75 o más años) y se clasifica en filas según el percentil de GMA y en columnas según la demanda asistencial (no hospitalización, hospitalización no crítica y hospitalización crítica) y si ha fallecido, mostrando tanto el número de casos como el porcentaje de percentil de GMA para cada columna.

0-64 años											
GMA	Total	Evaluados	No hospitalizados	%	Hospitalizados	%	Críticos	%	Fallecidos	%	
1. <80 sin enf. crónicas	2.268	15,1%	2.196	15,7%	62	7,8%	9	4,9%	1	2,4%	
2. <80 con enf. crónicas	10.368	69,2%	9.892	70,8%	381	48,1%	83	45,4%	10	24,4%	
3. 80-95	2.037	13,6%	1.699	12,2%	261	33,0%	59	32,2%	18	43,9%	
4. 95-99.5	291	1,9%	171	1,2%	81	10,2%	29	15,8%	10	24,4%	
5. >=99.5	18	0,1%	6	0,0%	7	0,9%	3	1,6%	2	4,9%	
GMA desconocido	2.023		1.870		123		23		6		
Suma Total	17.005	100,0%	15.834	100,0%	915	100,0%	206	100,0%	47	100,0%	

65-74 años											
GMA	Total	Evaluados	No hospitalizados	%	Hospitalizados	%	Críticos	%	Fallecidos	%	
1. <80 sin enf. crónicas	20	1,5%	19	2,3%			1	1,1%			
2. <80 con enf. crónicas	404	31,1%	300	35,8%	71	22,8%	22	25,0%	11	17,7%	
3. 80-95	546	42,1%	374	44,7%	116	37,3%	33	37,5%	23	37,1%	
4. 95-99.5	284	21,9%	139	16,6%	95	30,5%	29	33,0%	21	33,9%	
5. >=99.5	44	3,4%	5	0,6%	29	9,3%	3	3,4%	7	11,3%	
GMA desconocido	193		115		60		11		7		
Suma Total	1.491	100,0%	952	100,0%	371	100,0%	99	100,0%	69	100,0%	

75 o más años											
GMA	Total	Evaluados	No hospitalizados	%	Hospitalizados	%	Críticos	%	Fallecidos	%	
1. <80 sin enf. crónicas	7	0,6%			4	0,9%	2	3,1%	1	0,5%	
2. <80 con enf. crónicas	169	13,6%	102	19,5%	36	7,7%	9	13,8%	22	11,8%	
3. 80-95	437	35,2%	212	40,6%	149	31,7%	25	38,5%	51	27,4%	
4. 95-99.5	518	41,7%	192	36,8%	220	46,8%	20	30,8%	86	46,2%	
5. >=99.5	112	9,0%	16	3,1%	61	13,0%	9	13,8%	26	14,0%	
GMA desconocido	106		51		35		5		15		
Suma Total	1.349	100,0%	573	100,0%	505	100,0%	70	100,0%	201	100,0%	

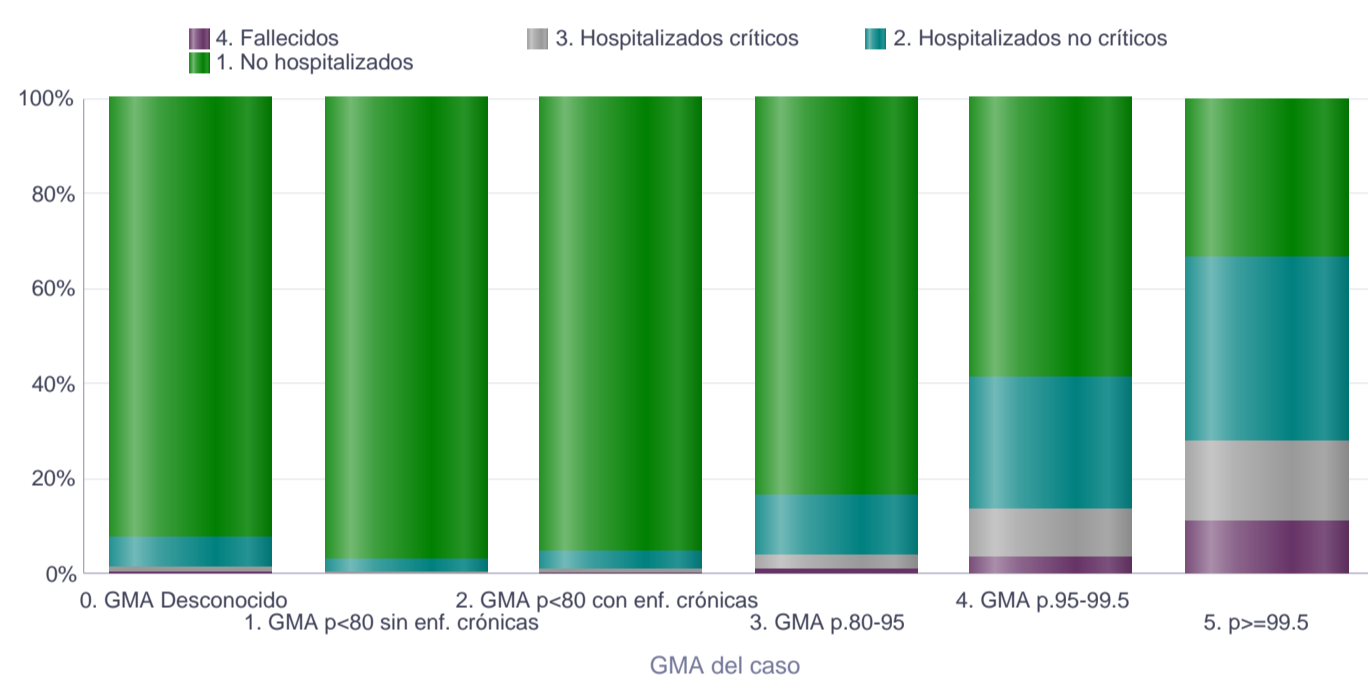
GMA según situación del caso por grupo de edad

Se muestra una gráfica para cada grupo de edad (0-64 años, 65-74 años y 75 o más años) en barras cada grupo de percentil de GMA y en colores en cada una el porcentaje para cada situación del caso según la demanda de asistencia sanitaria (no hospitalizado, hospitalización no crítica y hospitalización crítica) o si ha fallecido.

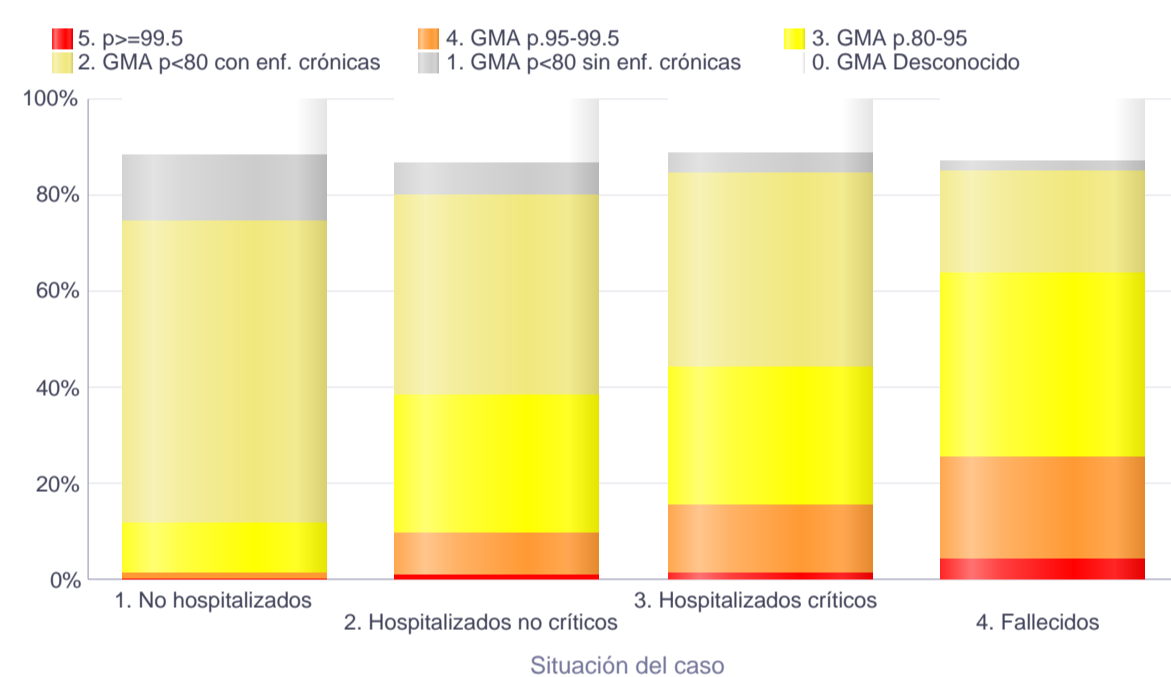
Situación del caso según GMA y grupo de edad

Se muestra una gráfica para cada grupo de edad (0-64 años, 65-74 años y 75 o más años) en barras cada situación del caso según la demanda de asistencia sanitaria (no hospitalizado, hospitalización no crítica y hospitalización crítica) o si ha fallecido y en colores en cada una el porcentaje para cada grupo de percentil de GMA.

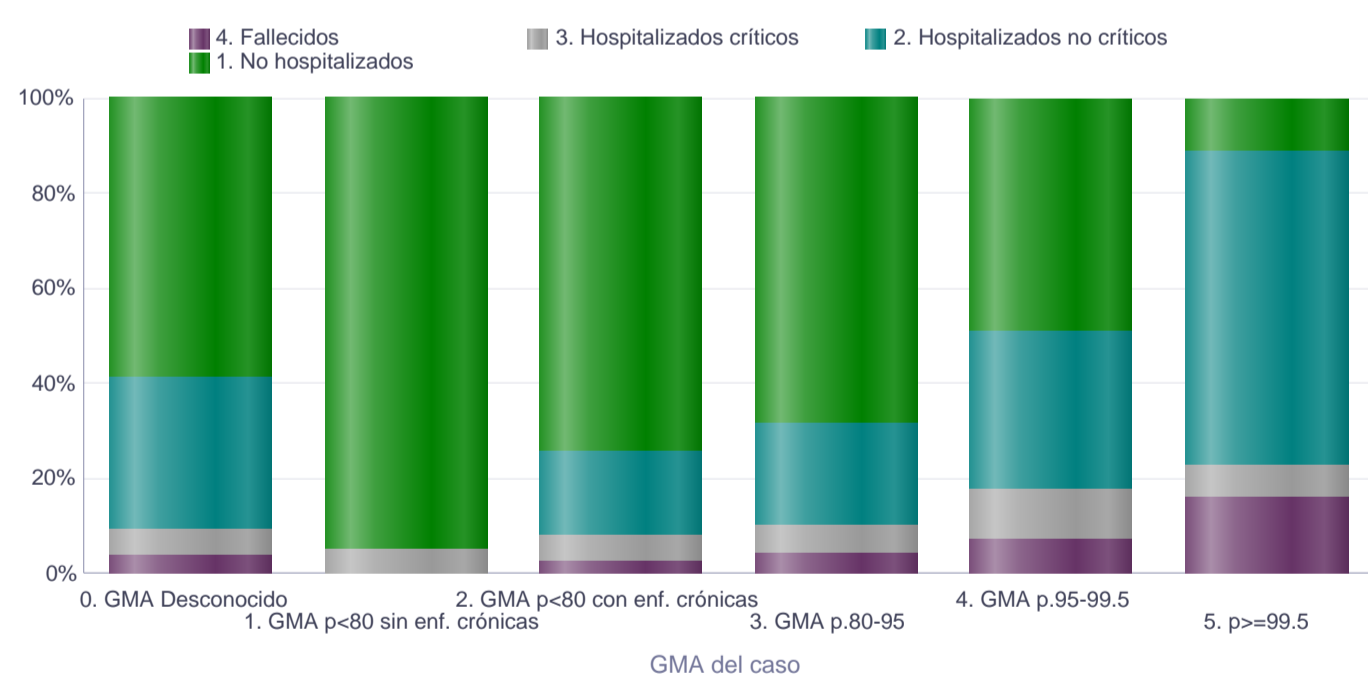
EDAD 0-64 años Total



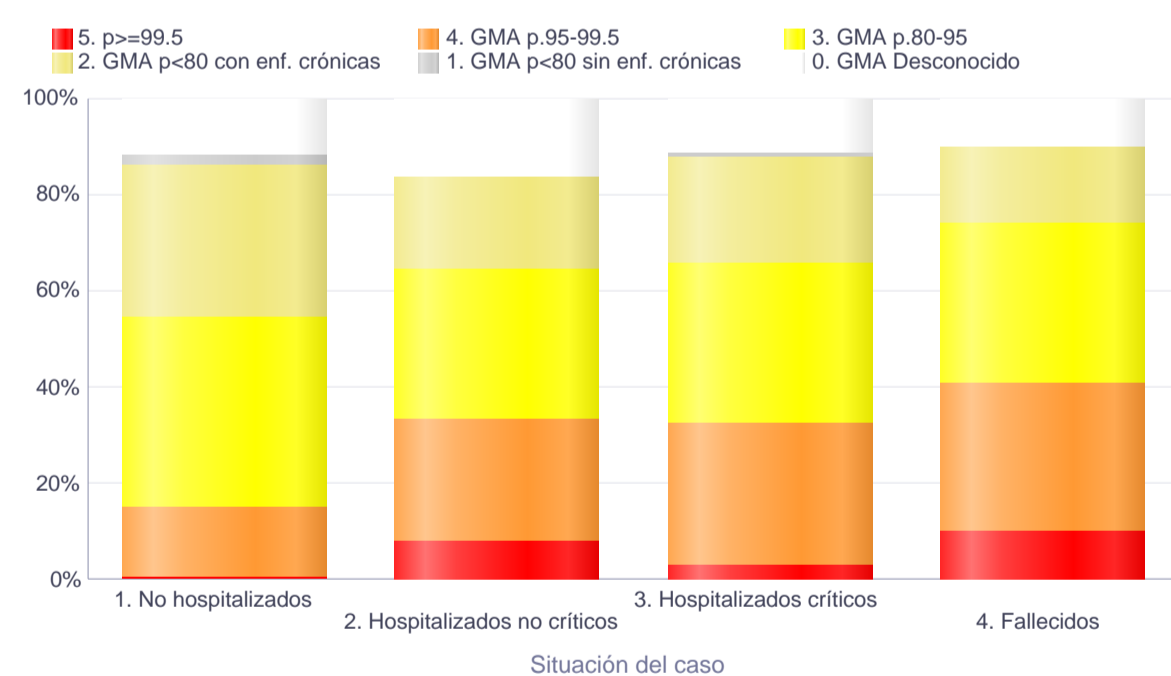
EDAD 0-64 años Total



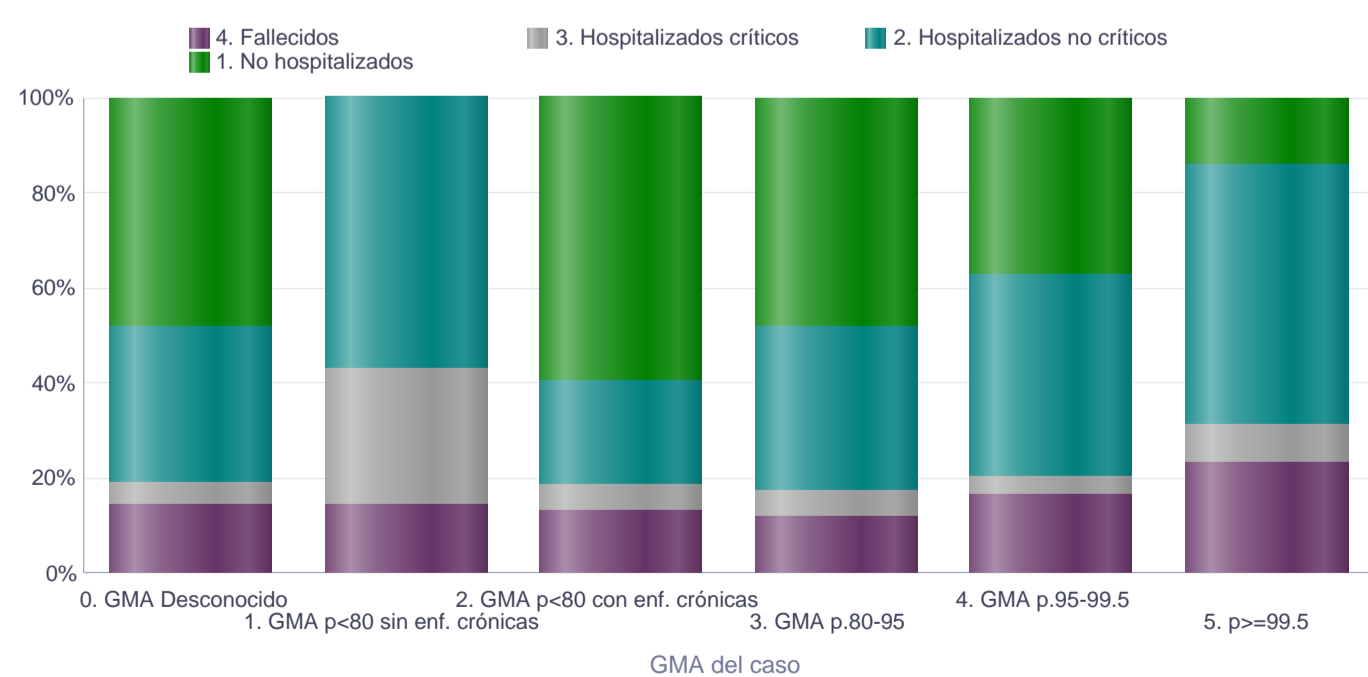
EDAD 65-74 años Total



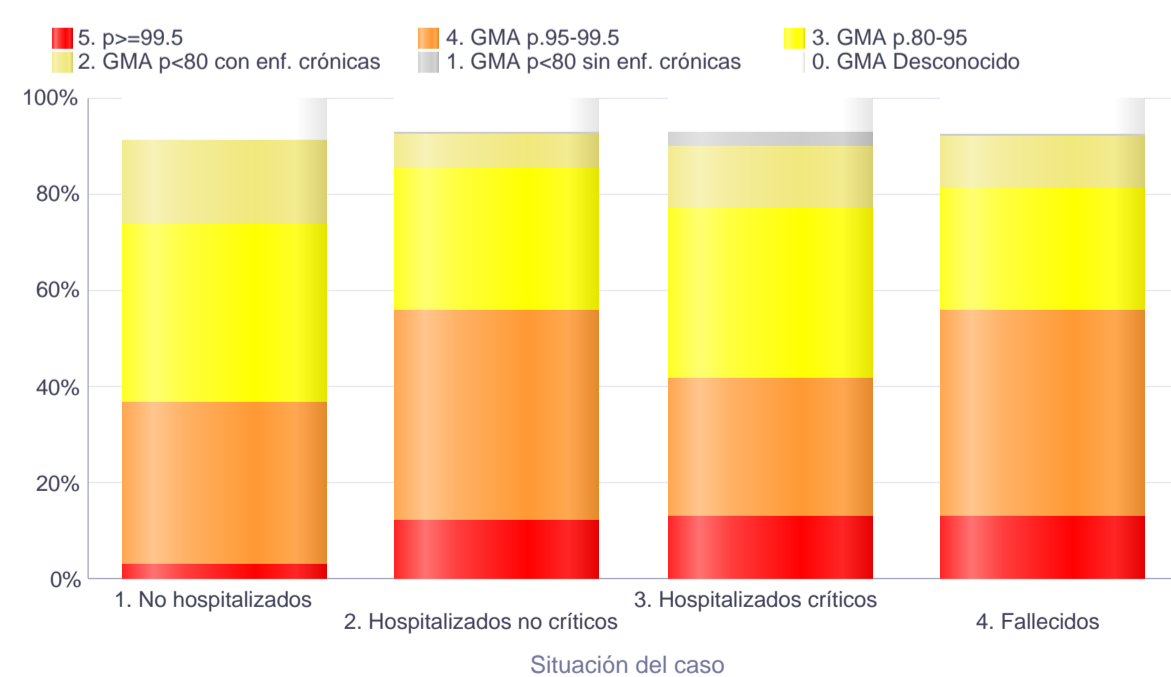
EDAD 65-74 años Total



EDAD 75 o más años Total



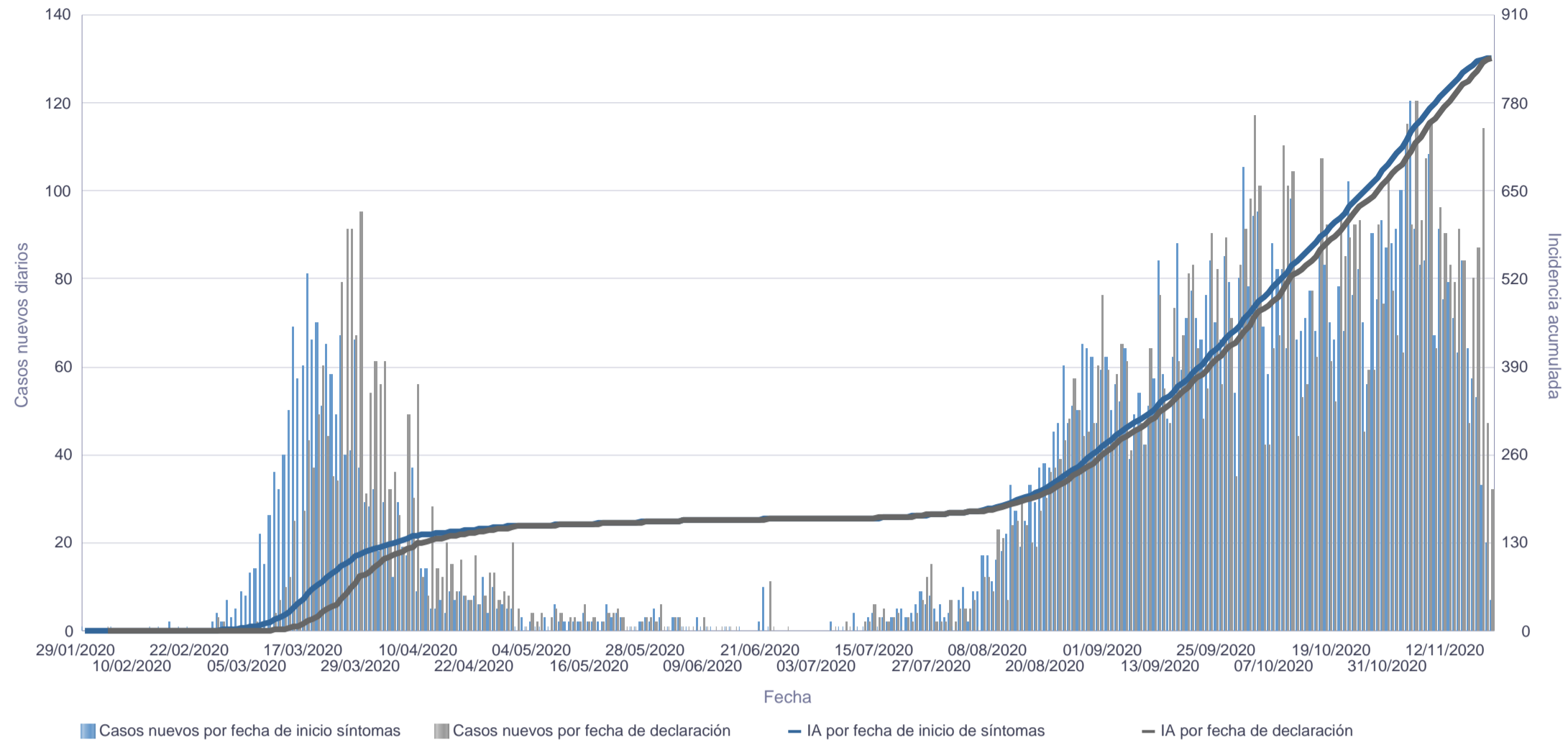
EDAD 75 o más años Total



Curva epidémica de la provincia de Santa Cruz de Tenerife

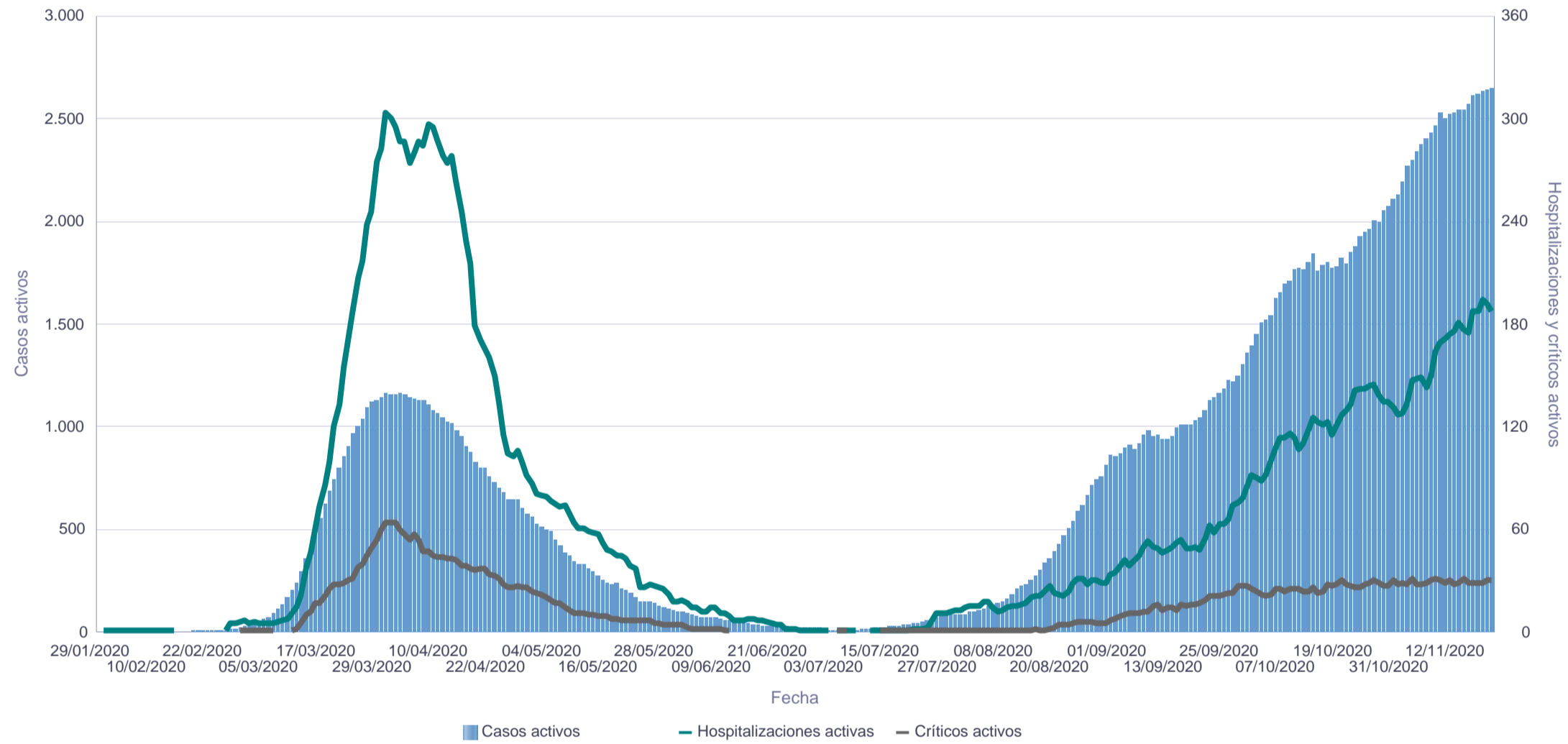
Se representan los casos nuevos diarios de dos maneras a la vez: según su fecha de inicio de síntomas (azul) y según su fecha de declaración (gris) y se calcula en base a cada fecha la incidencia acumulada mediante: número de casos / población *100.000 habitantes.

Nota: Para el cálculo de la incidencia acumulada se ha utilizado la población de 2019 del Instituto Canario de Estadística (ISTAC) a partir de datos del Instituto Nacional de Estadística (INE).



Casos, hospitalizaciones y críticos activos de la provincia de Santa Cruz de Tenerife

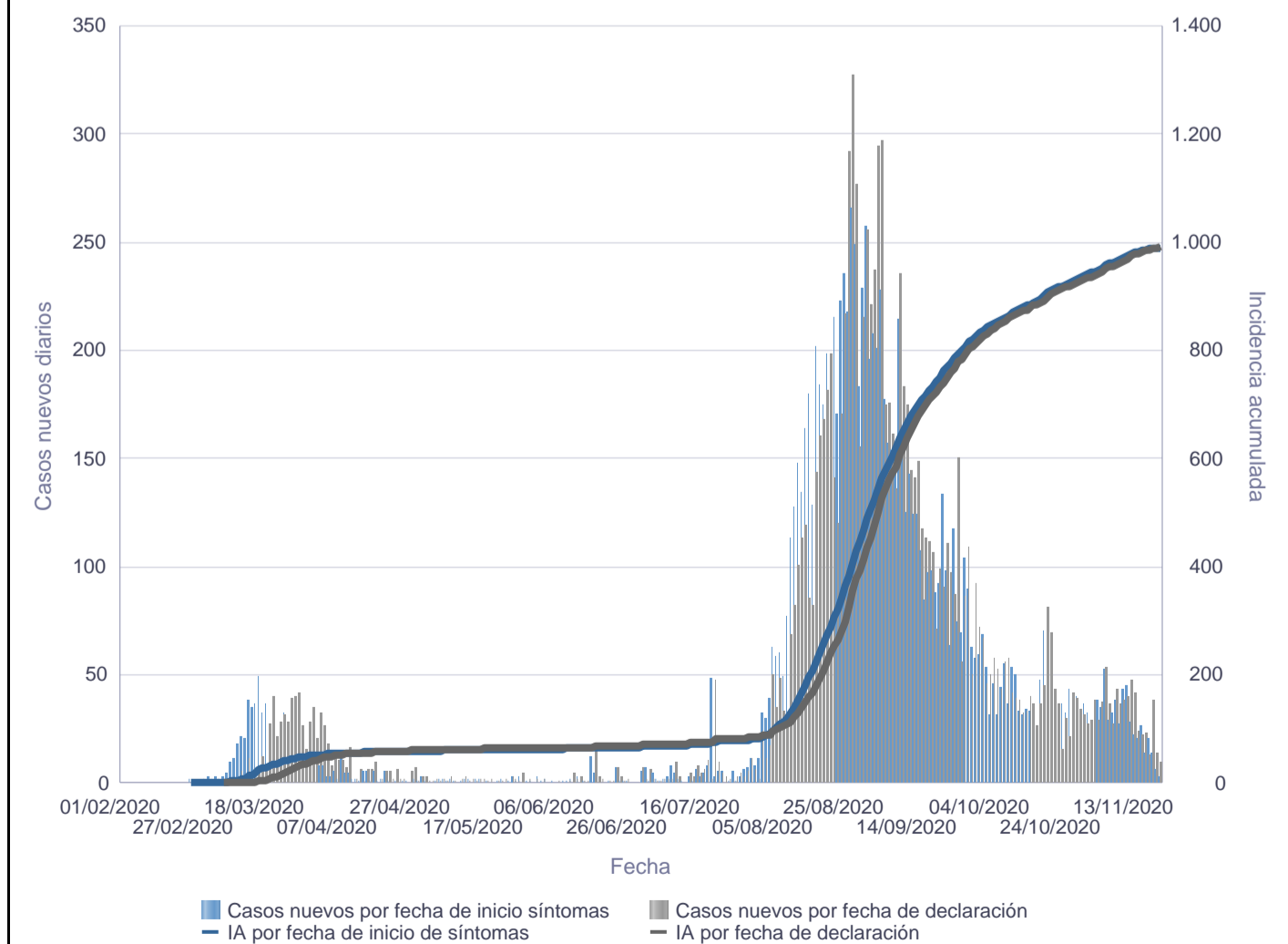
Se representa el número de casos activos de cada día junto a las hospitalizaciones y críticos activos.



Curva epidémica de la provincia de Las Palmas

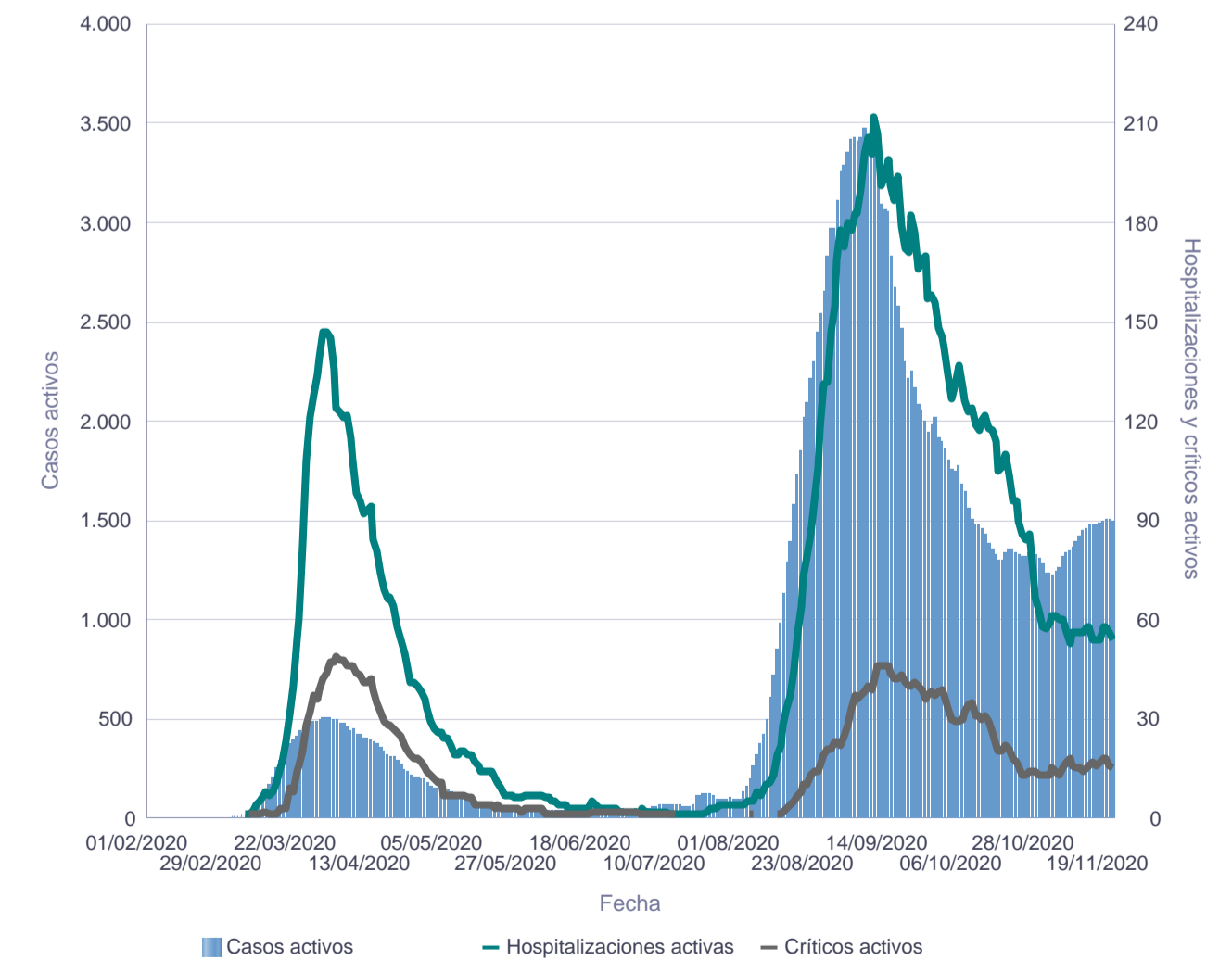
Se representan los casos nuevos diarios de dos maneras a la vez: según su fecha de inicio de síntomas (azul) y según su fecha de declaración (gris) y se calcula en base a cada fecha la incidencia acumulada mediante: número de casos / población *100.000 habitantes.

Nota: Para el cálculo de la incidencia acumulada se ha utilizado la población de 2019 del Instituto Canario de Estadística (ISTAC) a partir de datos del Instituto Nacional de Estadística (INE).



Casos, hospitalizaciones y críticos activos de la provincia de Las Palmas

Se representa el número de casos activos de cada día junto a las hospitalizaciones y críticos activos.



Media de días hasta evento de interés

Se calcula la media de días entre el inicio de síntomas y evento de interés: declaración del caso, ingreso hospitalario, ingreso en unidad de críticos y defunción. A la derecha se contabiliza el número de casos con cada evento sobre el que se ha calculado la media de días.

Días hasta declaración	Días hasta hospitalización	Días hasta ingreso en UCI	Días hasta defunción	Declaraciones	Hospitalizaciones	Críticos	Defunciones
3,67	8,19	10,69	18,44	19.845	2.457	467	317

Defunciones por edad y sexo

Nota: No se contabilizarán defunciones sin fecha

Grupo de edad	Desconocido	Mujer	Varón	Total
0-9 años				
10-19 años				
20-29 años			1	1
30-39 años		3	1	4
40-49 años		1	8	9
50-59 años		11	7	18
60-69 años		12	31	43
70-79 años		34	57	91
80-89 años		48	67	115
90 o más años		24	12	36
Edad desconocida				
Suma Total		133	184	317

Letalidad y mortalidad

Se han calculado tres índices distintos: letalidad, letalidad ajustada por tiempo y mortalidad. Se definen a continuación:

-Letalidad: total de defunciones / total de casos (%). Este índice infraestima la verdadera letalidad porque sólo es adecuado cuando finalice la pandemia.

-Letalidad ajustada por tiempo: total de defunciones / total de casos hace 14 días (%). Este índice utiliza los casos que había hace 8 días (tiempo medio entre inicio de síntomas y defunción), es mucho más exacto aunque algo inestable inicialmente porque el número de casos hace 14 días era reducido.

-Mortalidad: total de defunciones / población * 100.000. Este índice calcula el impacto en toda la población, no se limita a los casos. Se ha utilizado la población de 2019 del Instituto Canario de Estadística (ISTAC) a partir de datos del Instituto Nacional de Estadística (INE).

LETALIDAD

Grupo de edad	Desconocido	Mujer	Varón	Suma Total
1.- Edad desconocida				
2.- 0-64 años		0,21	0,34	0,28
3.- 65-74 años		3,50	5,75	4,63
4.- 75 años o más		11,66	19,11	14,90
Suma Total		1,33	1,88	1,60

LETALIDAD AJUSTADA POR TIEMPO

Grupo de edad	Desconocido	Mujer	Varón	Suma Total
1.- Edad desconocida				
2.- 0-64 años		0,23	0,37	0,3
3.- 65-74 años		3,85	6,23	5,05
4.- 75 años o más		12,95	21,17	16,53
Suma Total		1,43	2,03	1,73

MORTALIDAD

Grupo de edad	Desconocido	Mujer	Varón	Suma Total
1.- Edad desconocida				
2.- 0-64 años		2	3,17	2,59
3.- 65-74 años		26,43	47,54	36,54
4.- 75 años o más		98,7	181,56	132,36
Suma Total		12,23	17,26	14,72

Personal sanitario

Se define como personal sanitario a las personas que están trabajando en un centro sanitario. Se representa el personal en función de grupo de edad decenal y sexo.

Grupos de edad	Sexo		Total
	Mujer	Varón	
0-9 años			
20-29 años	71	21	92
30-39 años	128	37	165
40-49 años	133	39	172
50-59 años	92	37	129
60-69 años	22	16	38
70-79 años			
80-89 años			
Suma Total	446	150	596

Casos relacionados con la atención sanitaria

Este apartado está siendo estudiado en detalle y se mostrará de nuevo lo antes posible.

Hospitalizaciones y estancias

Se representan las hospitalizaciones activas tanto en planta como en unidades de críticos y las estancias totales en planta y en unidad de críticos por hospital. Las hospitalizaciones activas incluyen las de UCI.

Provincia	Hospital de ingreso	Hospitalizaciones activas (incluye UCI)	UCI activos	Estancias (incluye UCI)	Estancia UCI
Las Palmas	C.H.U.I. Materno Infantil	29	8	4.571,01	1.728,29
	H. Doctor José Molina Orosa	1		915	352
	H.G.de Fuerteventura Virgen de la Peña	2		572	233
	H.I.de Lanzarote			6	
	H.U.de Gran Canaria Doctor Negrín	13	6	5.263,13	2.051,13
	Hospiten Roca			15	
	Otros	14	1	830	68
Santa Cruz de Tenerife	C.H.U.Nuestra Señora de la Candelaria	70	12	5.657,86	2.079,48
	H.G.de La Palma			395	107
	H.I.Nuestra Señora de los Reyes			41	
	H.Nuestra Señora de Guadalupe			105	
	H.San Juan de Dios	1		1.225	
	H.U.de Canarias	89	14	8.157,47	1.938,97
	Hospital del Sur (CHUNSC)			26	
	Otros	24	4	1.106	183
_Otros	1		38		
Suma Total		244	45	28.923,47	8.740,87

Síntomas

Se presentan los casos por sexo y el porcentaje de casos que presentan cualquiera de los siguientes síntomas:

SEXO	Casos	Fiebre	Escalofríos	Dolor de garganta	Tos	Dificultad respiratoria	Distrés respiratorio	Neumonía	Otros cuadros respiratorios graves	Vómitos	Diarrea	Fallo renal agudo
Desconocido												
Mujer	10.039	31,19	18,4	25,05	35,75	8,94	0,47	3,58	0,55	4,36	14,49	0,29
Varón	9.806	37,55	19,38	19,25	32,96	8,54	0,67	4,91	0,61	2,7	11,85	0,42

PCR por días

Se analiza el total de pruebas rt-PCR diarias en todos los laboratorios de los hospitales canarios hasta el **27/08/2020 incluido**.

En las distintas gráficas se muestra:

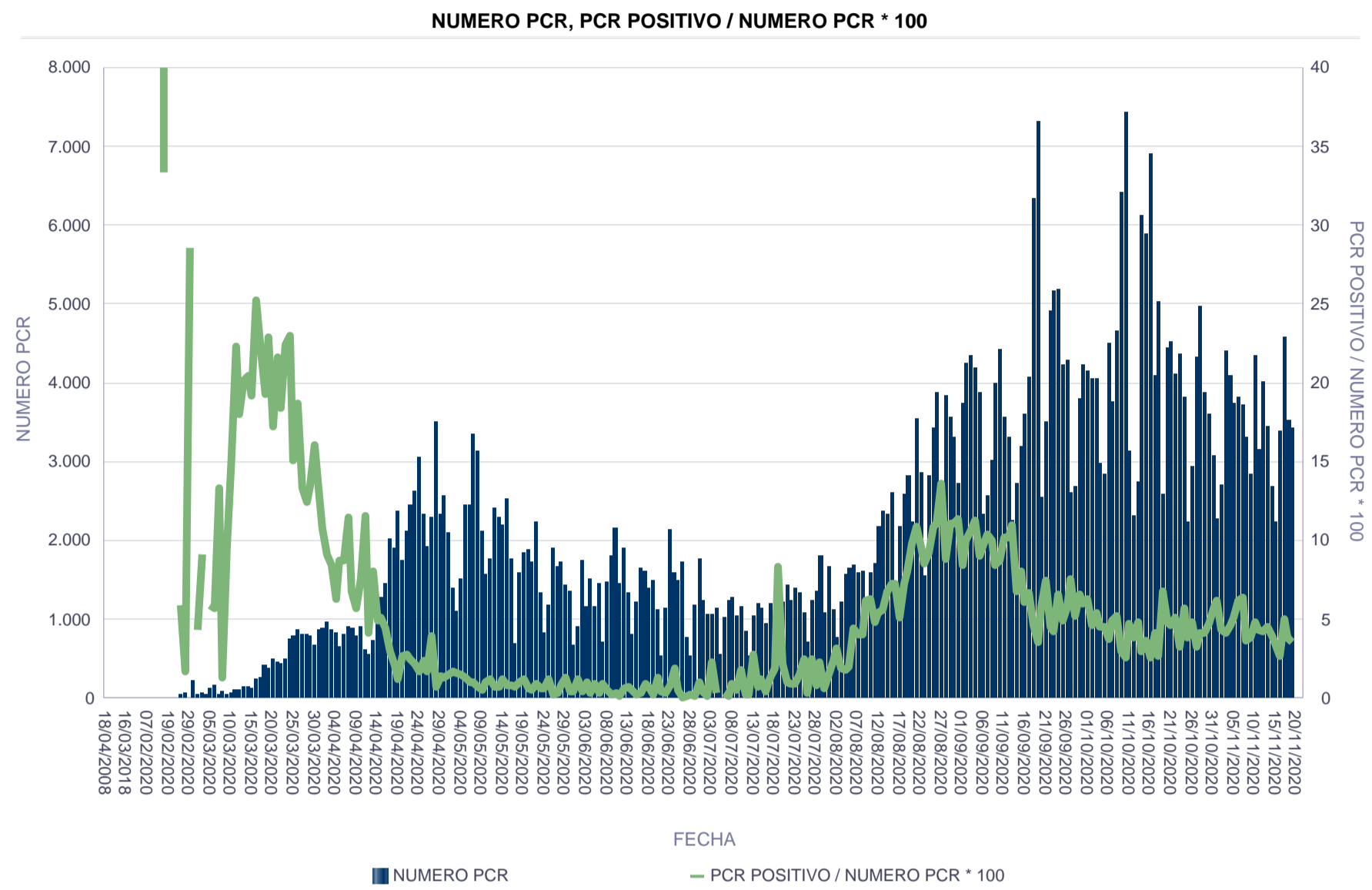
- El total de rt-PCR por hospital y día.
- El total de rt-PCR de la comunidad autónoma por día.
- El porcentaje de rt-PCR positivas por día.
- El total de personas con al menos una rt-PCR por día.
- El porcentaje de rt-PCR positivas por día usando una rt-PCR por persona (se toma la primera muestra positiva y se descarta el resto si esa persona se hizo más rt-PCR).

El total de rt-PCR realizadas ha sido de: 242196.

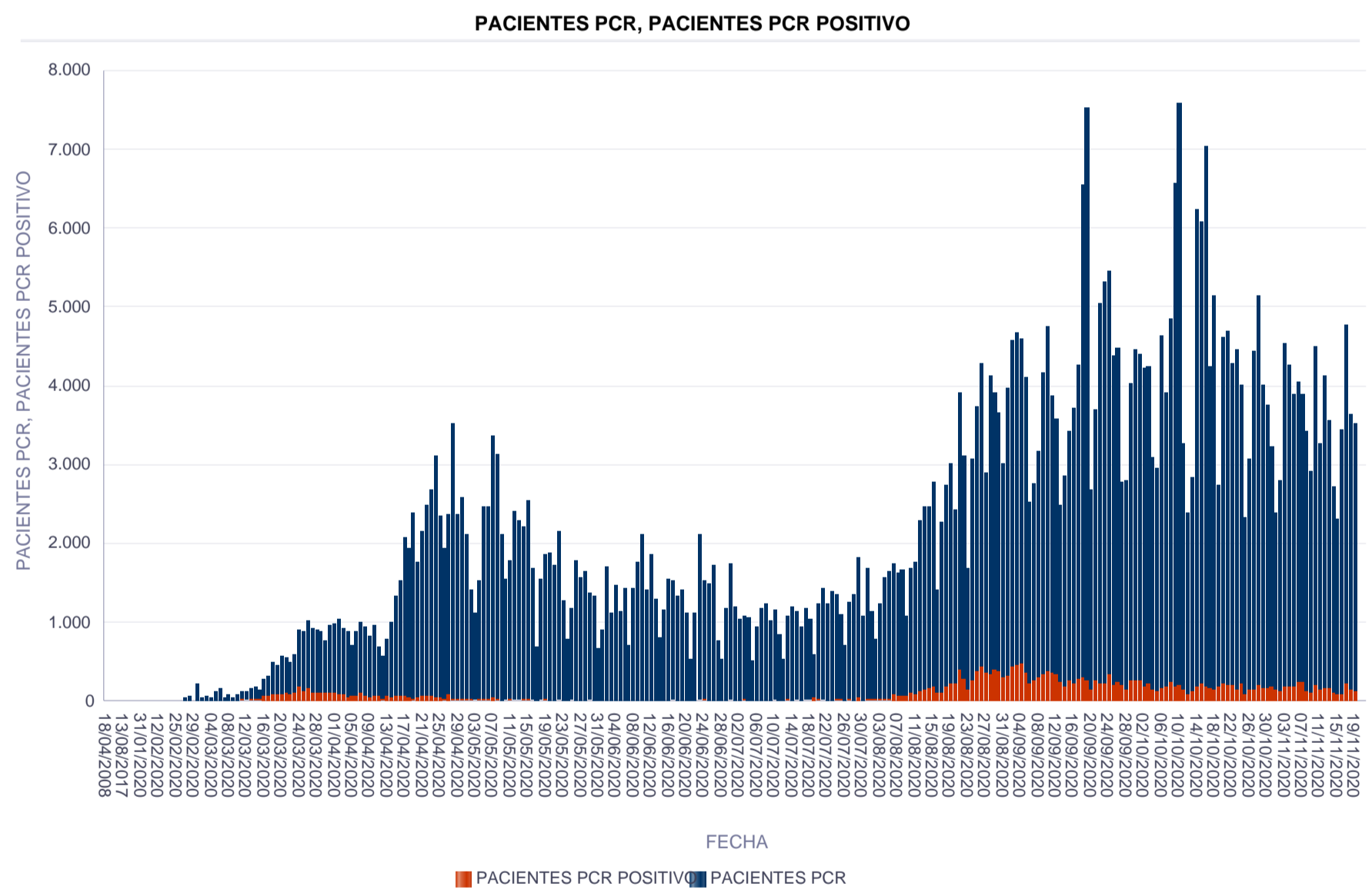
El total de personas a las que se le ha realizado al menos una rt-PCR es de: 180739.

Se muestra en una tabla el número y frecuencia de rt-PCR por persona. [b]Nota[b]: el porcentaje de positivos se ha calculado sólo cuando se disponía de al menos 5 rt-PCR al día.

Total PCR



Pacientes PCR



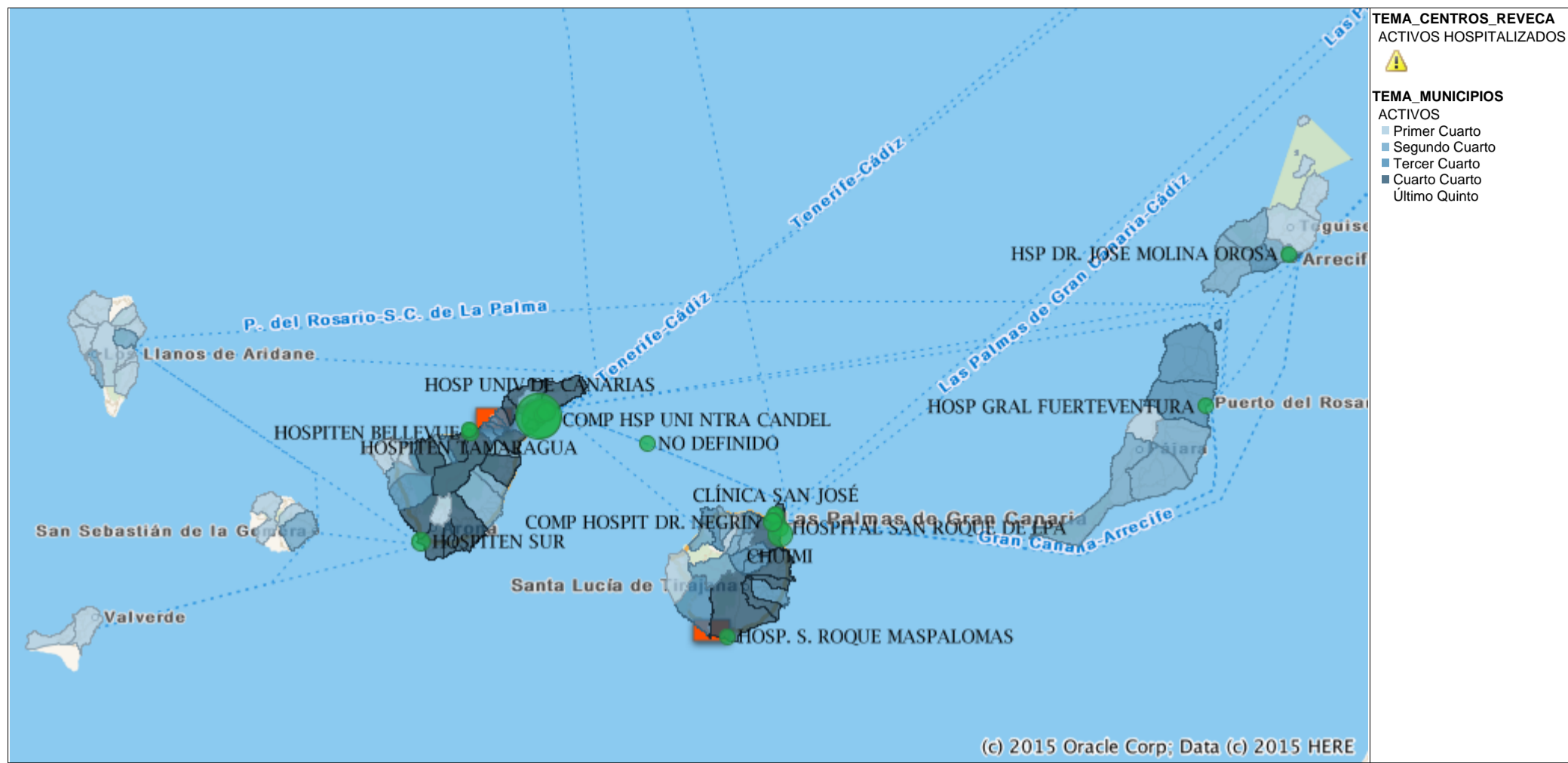
Resumen pruebas

CENTRO DECLARANTE	NUMERO DE PRUEBAS	NUMERO PCR	NUMERO DE PACIENTES	PACIENTES PCR
ADEJE, C.S.	600	6	181	6
AGULO, C.L.	15		9	0
AGÜIMES, C.S.	1	1	1	1
ALAJERÓ, C.P.	4		2	0
ALCALÁ, C.L.	2		2	0
ALCARAVANERAS, C.S.	15	9	14	9
ALDEA BLANCA, C.L.	1	1	1	1
ANTIGUA, C.S.	3		3	0
ARAFO, C.L.	1	1	1	1
ARGUINEGUIN, C.S.	3	2	3	2
ARICO EL VIEJO, C.S.	260	1	62	1
ARMEÑIME, C.L.	5	3	5	3
ARONA CASCO - VALLE SAN LORENZO, C.L.	120		60	0
ARONA COSTA - LOS CRISTIANOS, C.S.	678	5	184	5
ARONA COSTA II - EL FRAILE, C.S.	149		75	0
ARRECIFE, C.L.	13	1	7	1
ARUCAS, C.S.	563	4	91	4
ARURE, C.P.	1		1	0
AÑAZA, C.S.	5.820	4	2.409	4
BARRANCO GRANDE, C.S.	33	8	25	7
BARRIO ATLANTICO, C.S.	725	3	107	3
BARRIO DE LA SALUD, C.S.	569	4	177	4

CENTRO DECLARANTE	NUMERO DE PRUEBAS	NUMERO PCR	NUMERO DE PACIENTES	PACIENTES PCR
BARROSO, C.L.	1		1	0
BREÑA ALTA, C.S.	73		35	0
BREÑA BAJA, C.L.	56		21	0
BUENAVISTA, C.L.	4		4	0
CABO BLANCO, C.L.	5		4	0
CAIDROS, C.S.	1	1	1	1
CALERO, C.S.	884	1	170	1
CAMINO CHASNA, C.L.	1		1	0
CANALEJAS, C.S.	560	10	93	9
CANDELARIA, C.S.	323	12	108	9
CARRIZAL, C.L.	26	1	26	1
CASCO BOTANICO, C.S.	2.226	3	1.110	3
CASTILLO ROMERAL, C.L.	1	1	1	1
CENTRO MÉDICO ARNAO	1		1	0
CENTRO MÉDICO DOCTOR PALM MAR	1	1	1	1
CENTROS MEDICOS SALUS CANARIAS(CLINICAS VITHA)	972		458	0
CENTROS MÉDICO JANDÍA SA	740	293	500	286
CHAMIANA, C.L.	1		1	0
CHIO, C.L.	1		1	0
CLECE	3.943		2.753	0
CLINICA DE ESPECIALIDADES CENMED SL	787	1	374	1
CLÍNICA LA OROTAVA	2	2	2	2
CLÍNICA MÉDICA BRISAMAR SL	1		1	0
CLÍNICA NTRA. SRA. DE LA PALOMA, S.A.	51	47	49	45
CLÍNICA SAN JOSÉ	4	3	3	3
CLÍNICA SANTA CATALINA	27	24	24	21
CLÍNICA TOMASETY	35		34	0
COMPLEJO HOSPITALARIO DR. NEGRIN	106.942	90.867	69.182	67.032

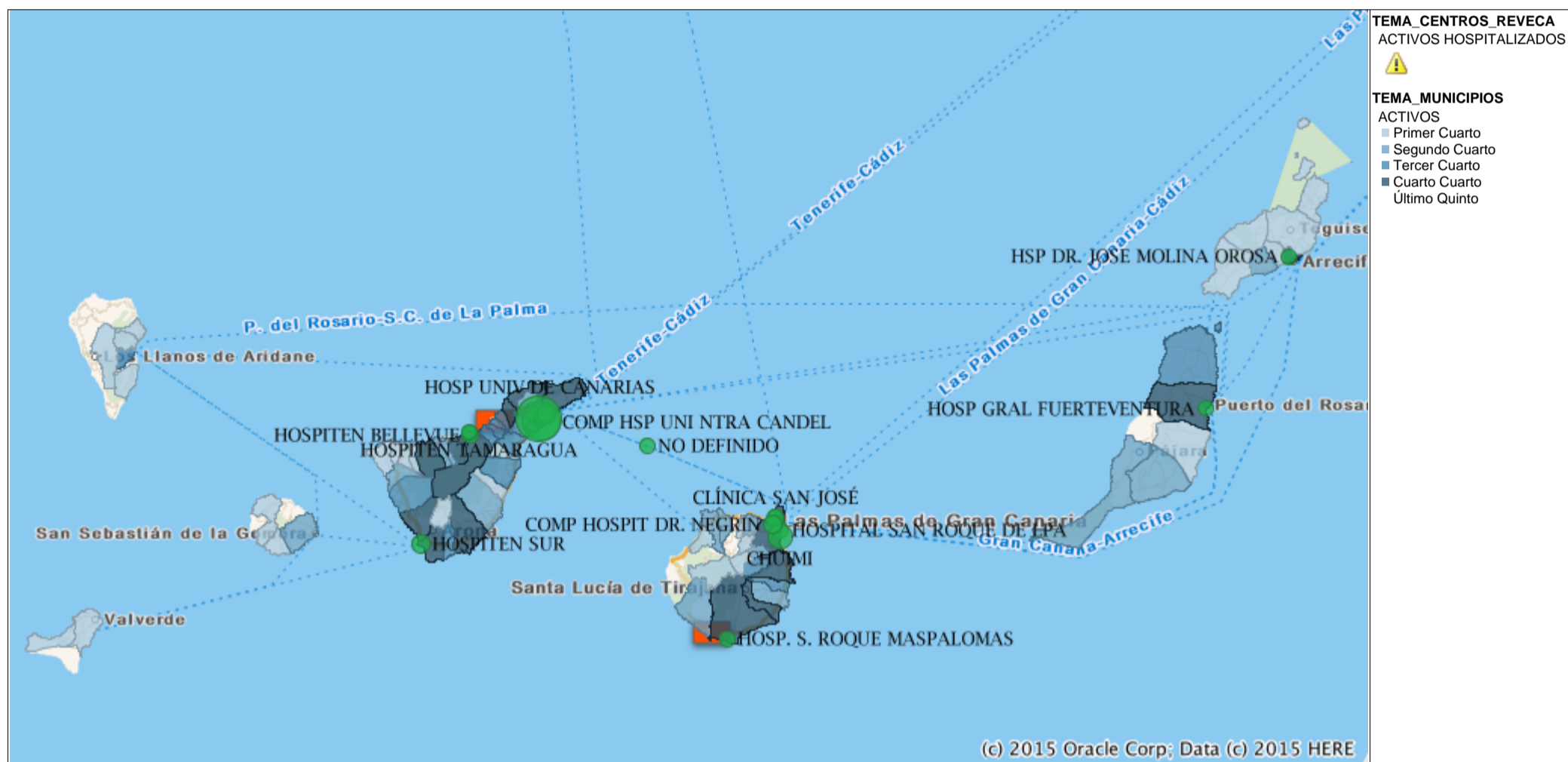
Mapa de casos activos según municipio de residencia

Se muestran los casos en función del municipio de residencia de los mismos. En la tabla "Casos activos según municipio de residencia y municipio del centro declarante" de la página 4 de este mismo informe se detalla el número de casos según el municipio de residencia.



Mapa de casos activos según municipio del centro declarante

Se muestran los casos en función del municipio del centro declarante de los mismos. En la tabla "Casos activos según municipio de residencia y municipio del centro declarante" de la página 4 de este mismo informe se detalla el número de casos según el municipio de declaración del centro.



Casos activos domiciliarios en función de municipio de residencia y municipio de declaración

De los datos de tarjeta sanitaria se saca la residencia del caso y se le asigna al municipio de residencia. Por otra parte, en función del centro al que acuda el caso cuando es diagnosticado de COVID-19 o si su muestra es remitida a un hospital de referencia, se asigna el caso al municipio de declaración. Por tanto se representan los casos en función de estos dos municipios y se calcula también la incidencia acumulada (casos/población * 100.000 habitantes) usando como referencia la población de 2019 del Instituto Canario de Estadística (ISTAC) a partir de datos del Instituto Nacional de Estadística (INE).

Área declarante	Municipio declarante	Activos en domicilio	IA	Área de residencia	Municipio de residencia	Activos en domicilio	IA	
Desconocido	DESCONOCIDO			Desconocido	DESCONOCIDO			
	NODEF				NODEF	179		
El Hierro	EL PINAR			El Hierro	EL PINAR			
	FRONTERA				FRONTERA	2	48,86	
	VALVERDE	1	19,98		VALVERDE			
Fuerteventura	ANTIGUA	1	8,03	Fuerteventura	ANTIGUA	7	56,18	
	BETANCURIA				BETANCURIA	2	263,85	
	LA OLIVA	15	56,43		LA OLIVA	13	48,91	
	PAJARA	1	4,74		PAJARA	7	33,19	
	PUERTO DEL ROSARIO	26	63,8		PUERTO DEL ROSARIO	23	56,44	
	TUINEJE	4	26,24		TUINEJE	3	19,68	
Gran Canaria	AGAETE			Gran Canaria	AGAETE	6	107,41	
	AGÜIMES	2	6,33		AGÜIMES	36	113,86	
	ARTENARA				ARTENARA			
	ARUCAS	7	18,35		ARUCAS	39	102,26	
	FIRGAS				FIRGAS	5	67,07	
	GALDAR	6	24,75		GALDAR	22	90,75	
	INGENIO	9	28,73		INGENIO	66	210,72	
	LAS PALMAS DE G.C.	1.179	310,32		LAS PALMAS DE G.C.	619	162,93	
	MOGAN	8	39,86		MOGAN	20	99,64	
	MOYA				MOYA	2	25,99	
	SAN BARTOLOME DE TIRAJANA	45	84,2		SAN BARTOLOME DE TIRAJANA	113	211,44	
	SAN NICOLAS DE TOLentino				SAN NICOLAS DE TOLentino	1	13,33	
	SANTA BRIGIDA	5	27,38		SANTA BRIGIDA	25	136,89	
	SANTA LUCIA DE TIRAJANA	28	38,18		SANTA LUCIA DE TIRAJANA	154	210,02	
	STA. Mª DE GUIA DE G.C.	3	21,66		STA. Mª DE GUIA DE G.C.	9	64,98	
	TEJEDA	1	52,38		TEJEDA	8	419,07	
	TELDE	28	27,28		TELDE	180	175,36	
	TEROR	2	15,98		TEROR	13	103,84	
	VALLESECO				VALLESECO	3	80,02	
	VALSEQUILLO DE G.C.	11	117,77		VALSEQUILLO DE G.C.	30	321,2	
VEGA DE SAN MATEO	1	13,23	VEGA DE SAN MATEO	14	185,28			
La Gomera	AGULO			La Gomera	AGULO			
	ALAJERO	1	49,58		ALAJERO			
	HERMIGUA				HERMIGUA	2	109,17	
	S. SEBASTIAN DE LA GOMERA	5	54,99		S. SEBASTIAN DE LA GOMERA	6	65,98	
	VALLE GRAN REY				VALLE GRAN REY			
	VALLEHERMOSO				VALLEHERMOSO			
La Palma	BARLOVENTO			La Palma	BARLOVENTO			
	BREÑA ALTA	11	152,69		BREÑA ALTA			
	BREÑA BAJA				BREÑA BAJA			
	EL PASO				EL PASO	2	26,24	
	FUENCALIENTE DE LA PALMA				FUENCALIENTE DE LA PALMA			
	GARAFIA				GARAFIA			
	LOS LLANOS DE ARIDANE				LOS LLANOS DE ARIDANE	3	14,66	
	PUNTAGORDA				PUNTAGORDA			
	PUNTALLANA				PUNTALLANA			
	SAN ANDRES Y SAUCES				SAN ANDRES Y SAUCES			
	SANTA CRUZ DE LA PALMA				SANTA CRUZ DE LA PALMA	6	38,18	
	TAZACORTE				TAZACORTE			
	TIJARAFE				TIJARAFE			
Lanzarote	ARRECIFE	46	73,03	Lanzarote	ARRECIFE	26	41,28	
	HARIA				HARIA	1	19,52	
	SAN BARTOLOME				SAN BARTOLOME	5	26,57	
	TEGUISE				TEGUISE	1	4,48	
	TIAS	3	14,87		TIAS	16	79,33	
	TINAJO				TINAJO	3	47,78	
	YAIZA				YAIZA	6	36,21	
	Tenerife	ADEJE	87		181,75	Tenerife	ADEJE	77
ARAFO	2	36,03	ARAFO	5	90,07			
ARICO	6	75,11	ARICO	12	150,23			
ARONA	84	103,43	ARONA	177	217,94			
BUENAVISTA DEL NORTE	1	20,93	BUENAVISTA DEL NORTE	1	20,93			
CANDELARIA	16	57,17	CANDELARIA	42	150,08			
EL ROSARIO	10	57,57	EL ROSARIO	25	143,93			
EL SAUZAL	14	156,7	EL SAUZAL	29	324,6			
EL TANQUE	2	72,39	EL TANQUE	1	36,19			
FASNIA	1	35,89	FASNIA	6	215,36			
GARACHICO	1	20,53	GARACHICO	16	328,47			
GRANADILLA DE ABONA	112	223,35	GRANADILLA DE ABONA	176	350,98			
GUIA DE ISORA	23	107,64	GUIA DE ISORA	33	154,44			
GUIMAR	19	94,11	GUIMAR	50	247,65			
ICOD DE LOS VINOS	31	133,31	ICOD DE LOS VINOS	61	262,32			
LA GUANCHA	5	90,58	LA GUANCHA	5	90,58			
LA MATANZA DE ACENTEJO	10	110,36	LA MATANZA DE ACENTEJO	27	297,98			
LA OROTAVA	51	121,34	LA OROTAVA	125	297,41			
LA VICTORIA DE ACENTEJO	19	206,86	LA VICTORIA DE ACENTEJO	28	304,84			
LOS REALEJOS	67	184,06	LOS REALEJOS	119	326,91			
LOS SILOS	2	42,62	LOS SILOS					
PUERTO DE LA CRUZ	74	242,88	PUERTO DE LA CRUZ	89	292,11			
S. CRISTOBAL DE LA LAGUNA	638	405,07	S. CRISTOBAL DE LA LAGUNA	406	257,77			
SAN JUAN DE LA RAMBLA	5	103,56	SAN JUAN DE LA RAMBLA	14	289,98			
SAN MIGUEL DE ABONA	23	110,12	SAN MIGUEL DE ABONA	44	210,67			
SANTA CRUZ DE TENERIFE	1.050	506,48	SANTA CRUZ DE TENERIFE	505	243,59			
SANTA URSULA	20	136,25	SANTA URSULA	34	231,62			
SANTIAGO DEL TEIDE	7	63	SANTIAGO DEL TEIDE	9	81			
TACORONTE	53	219,61	TACORONTE	82	339,77			
TEGUESTE	4	35,42	TEGUESTE	9	79,69			
VILAFLORES			VILAFLORES					
Suma Total		3.886	180,46	Suma Total		3.886	180,46	

Metodología

Dado el aumento diario de casos se considera prioritaria la declaración de los mismos.[b]/[b] Esto se traduce en que los casos en los que no se tiene la fecha de inicio de síntomas, provisionalmente se utiliza la fecha de positivo de la PCR. La automatización del envío de información sobre defunciones, ingreso en UCI y hospitalización garantiza la fiabilidad de la misma, si bien las altas epidemiológicas están sobreestimadas debido a cambios de criterio y altas hospitalarias. Deben interpretarse los datos en relación al periodo de estudio: personas que dieron positivo a una PCR para SARS-CoV-2 hasta las **06:00 horas del 20/11/2020**. La asignación geográfica del caso se hará en función de la procedencia de la muestra. Cuando este parámetro no esté disponible se asignará el caso al hospital de referencia que procesa la muestra, lo cual explica la ligera infraestimación de los casos en las islas menores, y sobreestimación en las islas capitalinas. Para solventar esto se utiliza también el municipio de residencia de tarjeta sanitaria. Por ahora no se están contemplando sospechas de COVID-19 a las que no se les ha tomado PCR, ni sospechas de COVID-19 en las que el resultado de las PCR ha sido negativo para este análisis, aspecto que se intentará incluir lo antes posible. Desde el 05/04/2020 se cambia el formato del informe. Desde el 29/04/2020 se produce la carga de pruebas e información clínica sobre ingresos, ingresos en UCI y defunciones de manera automática.

Fe de erratas

-En el informe del 05/04/2020 en el apartado de "Casos activos según municipio de residencia y municipio del centro declarante" se contabilizaron los casos activos que nunca habían requerido hospitalización, se corrige para que contabilicen todos los casos activos en domicilio, incluidos los casos activos con alta hospitalaria.
-Los informes desde el día 29/04/2020 al 02/05/2020 se han realizado con datos de rt-PCR del día previo hasta las 06:00am, por lo que se corrige independientemente de la nota de la cabecera.