

## INFORME DIARIO DE SITUACIÓN DEL COVID-19 EN LA COMUNIDAD AUTÓNOMA DE CANARIAS

En este informe se incluye a todas las personas diagnosticadas de COVID-19 (a partir de ahora, casos) mediante criterio microbiológico (**detección de ARN de SARS-CoV-2 mediante rt-PCR**) en la Comunidad Autónoma de Canarias hasta las **24:00 horas del 25/11/2020**, y se actualiza la información del mismo a las 14:00 del día en curso.

La ventana temporal comienza el **28 de enero**, día antes de que la primera persona con COVID-19 diagnosticada en Canarias, iniciara síntomas. Se considera hospitalización a la asignación de cama en un centro hospitalario; así la atención en los servicios de urgencias sin ingreso y las hospitalizaciones a domicilio, no se consideran hospitalizaciones propiamente dichas.

**Nota 1:** Para la contabilización de casos, si no se dispone transitoriamente de la fecha de declaración no se incluyen en el presente conteo de casos.

**Nota 2:** Desde el informe del 29/04/2020 se ha actualizado retrospectivamente los datos mediante la automatización de envíos acumulados de datos clínicos y microbiológicos por parte de los hospitales que realizan rt-PCR, lo cual ha permitido también pasar de dar los datos de rt-PCR de dos días antes.

### Situación actual

Se representan los casos cerrados y activos. El cierre epidemiológico del caso se produce cuando se cumple criterio de recuperación (PCR negativa o 14 días tras inicio de síntomas) o fallecimiento. El resto de casos se consideran activos, y pueden encontrarse en domicilio u hospitalizados en unidad de críticos o no.

Se ha desagregado por área de salud, aunque se contabilizan agregados en el total. Además se ha representado en la tabla de la izquierda los casos según el área al que pertenece el centro que ha declarado el caso y en la tabla de la derecha el área al que pertenecen según la residencia del caso.

#### Situación actual según área de declaración

Área según declaración	Activos			Cerrados		Suma Total
	Domiciliarios	Hospitalizados		Fallecidos	Recuperados	
		En planta	UCI			
1. Tenerife	2.794	149	25	187	5.779	<b>8.934</b>
2. Gran Canaria	1.122	36	13	128	7.794	<b>9.093</b>
3. La Palma	9			3	184	<b>196</b>
4. Lanzarote	46	3		8	1.302	<b>1.359</b>
5. Fuerteventura	44	2	1	4	780	<b>831</b>
6. La Gomera	10	1			97	<b>108</b>
7. El Hierro	2			1	64	<b>67</b>
Área desconocida					1	<b>1</b>
<b>Suma Total</b>	<b>4.027</b>	<b>191</b>	<b>39</b>	<b>331</b>	<b>16.001</b>	<b>20.589</b>

#### Situación actual según área de residencia

Área según residencia	Activos			Cerrados		Suma Total
	Domiciliarios	Hospitalizados		Fallecidos	Recuperados	
		En planta	UCI			
1. Tenerife	2.578	141	23	181	5.369	<b>8.292</b>
2. Gran Canaria	1.174	38	10	125	7.655	<b>9.002</b>
3. La Palma	10	1		7	179	<b>197</b>
4. Lanzarote	50	3		9	1.197	<b>1.259</b>
5. Fuerteventura	50	1	1	4	777	<b>833</b>
6. La Gomera	11	1		1	88	<b>101</b>
7. El Hierro	3			1	48	<b>52</b>
Área desconocida	151	6	5	3	688	<b>853</b>
<b>Suma Total</b>	<b>4.027</b>	<b>191</b>	<b>39</b>	<b>331</b>	<b>16.001</b>	<b>20.589</b>

### Distribución por edad y sexo

Se utilizan grupos de edad decenales y un grupo para 90 o más años. Se muestra el porcentaje de casos por sexo y totales en cada grupo de edad.

**Nota:** para la desagregación por edad y sexo es necesaria la fecha de inicio de síntomas de los casos. Si algún caso transitoriamente no dispone de esta información no se incluye en el conteo de la tabla.

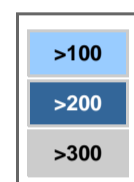
Grupo de edad	Casos			Porcentaje			Total	Total
	Desconocido	Mujer	Varón	Desconocido	Mujer	Varón		
0-9 años		522	546		5,0%	5,4%	<b>1.068</b>	<b>5,2%</b>
10-19 años		834	952		8,0%	9,3%	<b>1.786</b>	<b>8,7%</b>
20-29 años		1.743	1.796		16,8%	17,6%	<b>3.539</b>	<b>17,2%</b>
30-39 años		1.789	1.700		17,2%	16,7%	<b>3.489</b>	<b>17,0%</b>
40-49 años		1.843	1.777		17,7%	17,5%	<b>3.620</b>	<b>17,6%</b>
50-59 años		1.540	1.476		14,8%	14,5%	<b>3.016</b>	<b>14,7%</b>
60-69 años		980	976		9,4%	9,6%	<b>1.956</b>	<b>9,5%</b>
70-79 años		618	626		5,9%	6,1%	<b>1.244</b>	<b>6,0%</b>
80-89 años		405	288		3,9%	2,8%	<b>693</b>	<b>3,4%</b>
90 o más años		126	46		1,2%	0,5%	<b>172</b>	<b>0,8%</b>
Edad desconocida								
<b>Suma Total</b>		<b>10.400</b>	<b>10.183</b>		<b>100,0%</b>	<b>100,0%</b>	<b>20.583</b>	<b>100,0%</b>

### Incidencia acumulada por edad y sexo

Se utilizan grupos de edad decenales y un grupo para 90 o más años. Se muestra la incidencia acumulada (casos entre población por 100.000 habitantes) por sexo y totales en cada grupo de edad.

**Nota:** Se ha utilizado la población de 2019 del Instituto Canario de Estadística (ISTAC) a partir de datos del Instituto Nacional de Estadística (INE).

Grupo de edad	Mujer	Varón	Total
0-9 años	<b>608,98</b>	<b>603,96</b>	<b>606,4</b>
10-19 años	<b>771,59</b>	<b>833,19</b>	<b>803,24</b>
20-29 años	<b>1.402,57</b>	<b>1.436,06</b>	<b>1.419,37</b>
30-39 años	<b>1.128,88</b>	<b>1.084,87</b>	<b>1.107</b>
40-49 años	<b>970,21</b>	<b>900,97</b>	<b>934,94</b>
50-59 años	<b>909,53</b>	<b>871,25</b>	<b>890,38</b>
60-69 años	<b>843,69</b>	<b>880,78</b>	<b>861,8</b>
70-79 años	<b>776,77</b>	<b>914,11</b>	<b>840,3</b>
80-89 años	<b>875,20</b>	<b>977,3</b>	<b>914,92</b>
90 o más años	<b>1.313,18</b>	<b>1.111,38</b>	<b>1.252,37</b>
Edad desconocida			
<b>Suma Total</b>	<b>956,39</b>	<b>955,28</b>	<b>955,84</b>



### Mediana de edad según sexo y tipo de caso

#### Desconocido

Tipo de caso	Casos	Mediana
1. No hospitalizados		
<b>Suma Total</b>		

#### Mujer

Tipo de caso	Casos	Mediana
0. En estudio	18	44
1. No hospitalizados	9.259	39
2. Hospitalizados no críticos	862	66
3. Hospitalizados críticos	127	65
4. Fallecidos	137	79
<b>Suma Total</b>	<b>10.403</b>	<b>42</b>

#### Varón

Tipo de caso	Casos	Mediana
0. En estudio	31	35
1. No hospitalizados	8.733	36
2. Hospitalizados no críticos	976	64
3. Hospitalizados críticos	252	64
4. Fallecidos	194	77
<b>Suma Total</b>	<b>10.186</b>	<b>41</b>

#### Todas las Secciones

Tipo de caso	Casos	Mediana
0. En estudio	49	39
1. No hospitalizados	17.992	38
2. Hospitalizados no críticos	1.838	65
3. Hospitalizados críticos	379	64
4. Fallecidos	331	77
<b>Suma Total</b>	<b>20.589</b>	<b>41</b>

### Morbilidad según número de patologías previas

Se clasifican los casos en función de la demanda de asistencia sanitaria (sin ingreso, ingreso no crítico e ingreso crítico) y de si han fallecido de todos los casos acumulados. Se contabilizan las siguientes patologías para clasificar según la morbilidad preexistente descrita a la derecha de la tabla.

**Nota 1:** No se ha clasificado el caso según la demanda de atención sanitaria si se desconoce si ha tenido ingreso hospitalario y/o ingreso en unidad de críticos.

**Nota 2:** La evaluación de la morbilidad sólo se ha hecho cuando la información sobre sus antecedentes médicos está disponible.

Nº de patologías	No hospitalizados	Porcentaje	Hospitalizados no críticos	Porcentaje	Hospitalizados críticos	Porcentaje	Fallecidos	Porcentaje	Casos evaluados	Total de casos
0	1.206	6,7%	143	7,8%	31	8,2%	10	3,0%	1.390	1.390
1	2.575	14,3%	455	24,7%	112	29,6%	60	18,1%	3.202	3.202
2	849	4,7%	384	20,9%	79	20,8%	110	33,2%	1.422	1.422
3	213	1,2%	166	9,0%	34	9,0%	65	19,6%	478	478
4	41	0,2%	45	2,4%	12	3,2%	28	8,5%	126	126
5	5	0,0%	7	0,4%	3	0,8%	6	1,8%	21	21
6	2	0,0%	1	0,1%			1	0,3%		4
7			1	0,1%			1	0,3%		2
Desconocido	13.143	72,9%	637	34,6%	108	28,5%	50	15,1%	13.938	13.944
<b>Suma Total</b>	<b>18.034</b>	<b>100,0%</b>	<b>1.839</b>	<b>100,0%</b>	<b>379</b>	<b>100,0%</b>	<b>331</b>	<b>100,0%</b>	<b>20.583</b>	<b>20.589</b>

#### Patologías evaluadas:

- Diabetes mellitus
- Enfermedad cardiovascular crónica (incluida hipertensión arterial)
- Enfermedad hepática crónica
- Enfermedad pulmonar crónica
- Enfermedad renal crónica
- Enfermedad neurológica o neuromuscular
- Inmunodeficiencia incluyendo VIH
- Cáncer.

### Morbilidad según GMA por tipo de caso, grupo de edad y sexo

Se clasifican los casos según su Grupo de Morbilidad Ajustada (GMA), un indicador muy utilizado en Atención Primaria que proporciona información sobre la morbilidad de cada caso. Para facilitar su interpretación se han conservado los colores originales utilizados por DragoAP. Además se ha clasificado cada caso en función de la demanda de asistencia sanitaria (no hospitalizado, hospitalizado no crítico y hospitalizado crítico) y de si ha fallecido. Se han clasificado los casos según menor de 65 años, 65-74 años y más de 74 años.

**Nota:** El GMA es desconocido si el caso no tiene tarjeta sanitaria o lleva mucho tiempo si estar adscrito a un cupo médico, entre otras razones.

**Nota:** Para más información sobre el proyecto GMA puede consultarse el artículo original en abierto en: <https://www.elsevier.es/es-revista-atencion-primaria-27-articulo-los-grupos-morbilidad-ajustados-nuevo-S0212656716302104>

Se muestran 3 tablas en función del grupo de edad (0-64 años, 65-74 años y 75 o más años) y se clasifica en filas según el percentil de GMA y en columnas según la demanda asistencial (no hospitalización, hospitalización no crítica y hospitalización crítica) y si ha fallecido, mostrando tanto el número de casos como el porcentaje de percentil de GMA para cada columna.

0-64 años											
GMA	Total	Evaluados	No hospitalizados	%	Hospitalizados	%	Críticos	%	Fallecidos	%	
1. <80 sin enf. crónicas	2.369	15,2%	2.291	15,8%	67	8,3%	10	5,5%	1	2,3%	
2. <80 con enf. crónicas	10.767	69,3%	10.278	70,9%	392	48,3%	83	45,6%	10	22,7%	
3. 80-95	2.089	13,4%	1.748	12,1%	263	32,4%	59	32,4%	19	43,2%	
4. 95-99.5	298	1,9%	177	1,2%	82	10,1%	27	14,8%	12	27,3%	
5. >=99.5	18	0,1%	6	0,0%	7	0,9%	3	1,6%	2	4,5%	
GMA desconocido	2.104		1.946		126		24		6		
<b>Suma Total</b>	<b>17.645</b>	<b>100,0%</b>	<b>16.446</b>	<b>100,0%</b>	<b>937</b>	<b>100,0%</b>	<b>206</b>	<b>100,0%</b>	<b>50</b>	<b>100,0%</b>	

65-74 años											
GMA	Total	Evaluados	No hospitalizados	%	Hospitalizados	%	Críticos	%	Fallecidos	%	
1. <80 sin enf. crónicas	21	1,6%	20	2,3%			1	1,1%			
2. <80 con enf. crónicas	425	31,6%	317	36,2%	74	23,1%	22	24,7%	12	19,0%	
3. 80-95	564	41,9%	387	44,2%	120	37,5%	34	38,2%	23	36,5%	
4. 95-99.5	292	21,7%	145	16,6%	97	30,3%	29	32,6%	21	33,3%	
5. >=99.5	45	3,3%	6	0,7%	29	9,1%	3	3,4%	7	11,1%	
GMA desconocido	196		116		61		12		7		
<b>Suma Total</b>	<b>1.543</b>	<b>100,0%</b>	<b>991</b>	<b>100,0%</b>	<b>381</b>	<b>100,0%</b>	<b>101</b>	<b>100,0%</b>	<b>70</b>	<b>100,0%</b>	

75 o más años											
GMA	Total	Evaluados	No hospitalizados	%	Hospitalizados	%	Críticos	%	Fallecidos	%	
1. <80 sin enf. crónicas	7	0,5%			4	0,8%	2	3,1%	1	0,5%	
2. <80 con enf. crónicas	176	13,7%	106	19,6%	39	8,1%	9	13,8%	22	11,2%	
3. 80-95	449	34,9%	217	40,2%	154	31,8%	23	35,4%	55	28,1%	
4. 95-99.5	540	42,0%	201	37,2%	229	47,3%	22	33,8%	88	44,9%	
5. >=99.5	113	8,8%	16	3,0%	58	12,0%	9	13,8%	30	15,3%	
GMA desconocido	116		57		37		7		15		
<b>Suma Total</b>	<b>1.401</b>	<b>100,0%</b>	<b>597</b>	<b>100,0%</b>	<b>521</b>	<b>100,0%</b>	<b>72</b>	<b>100,0%</b>	<b>211</b>	<b>100,0%</b>	

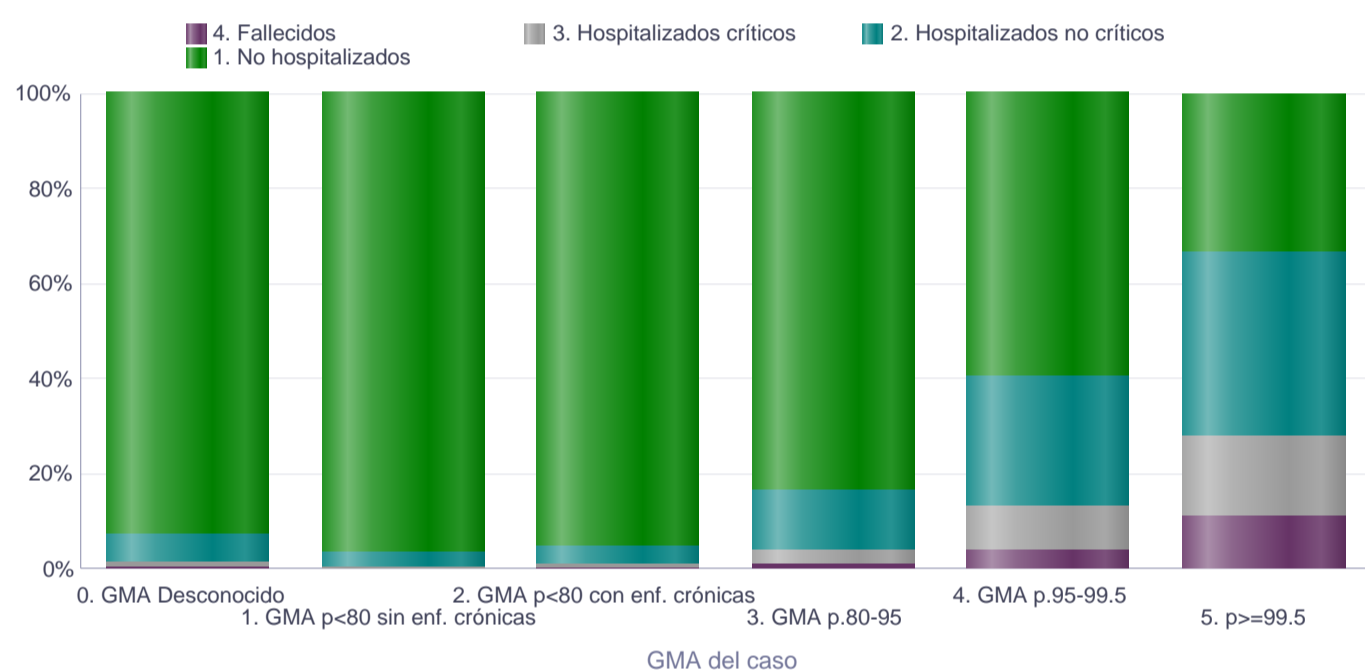
### GMA según situación del caso por grupo de edad

Se muestra una gráfica para cada grupo de edad (0-64 años, 65-74 años y 75 o más años) en barras cada grupo de percentil de GMA y en colores en cada una el porcentaje para cada situación del caso según la demanda de asistencia sanitaria (no hospitalizado, hospitalización no crítica y hospitalización crítica) o si ha fallecido.

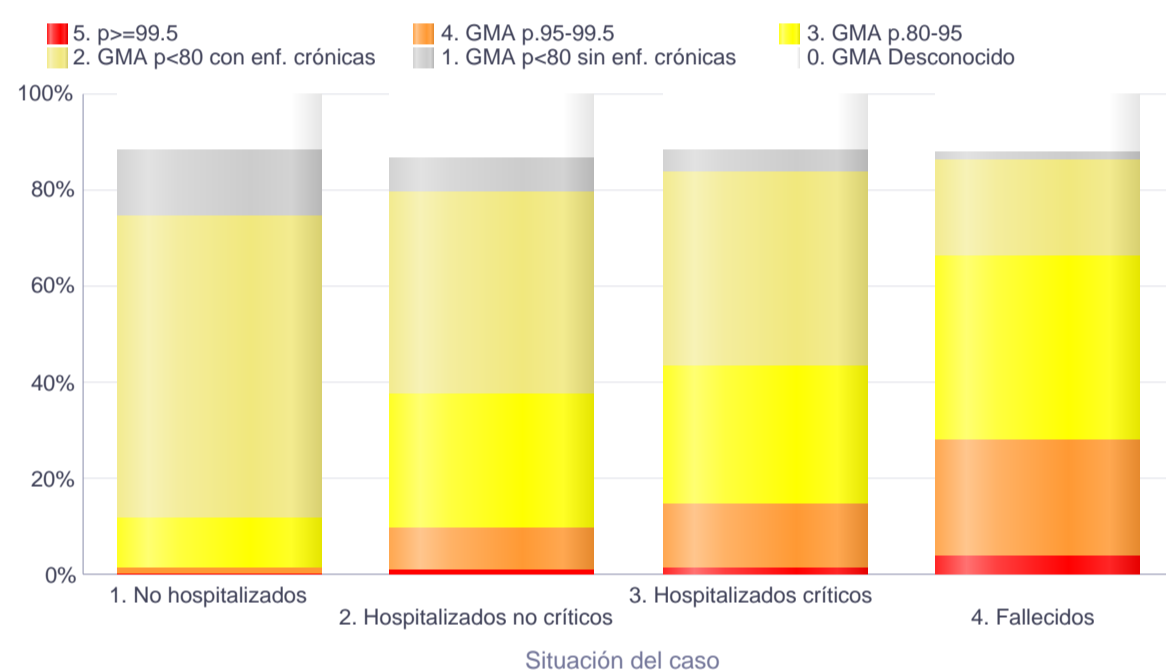
### Situación del caso según GMA y grupo de edad

Se muestra una gráfica para cada grupo de edad (0-64 años, 65-74 años y 75 o más años) en barras cada situación del caso según la demanda de asistencia sanitaria (no hospitalizado, hospitalización no crítica y hospitalización crítica) o si ha fallecido y en colores en cada una el porcentaje para cada grupo de percentil de GMA.

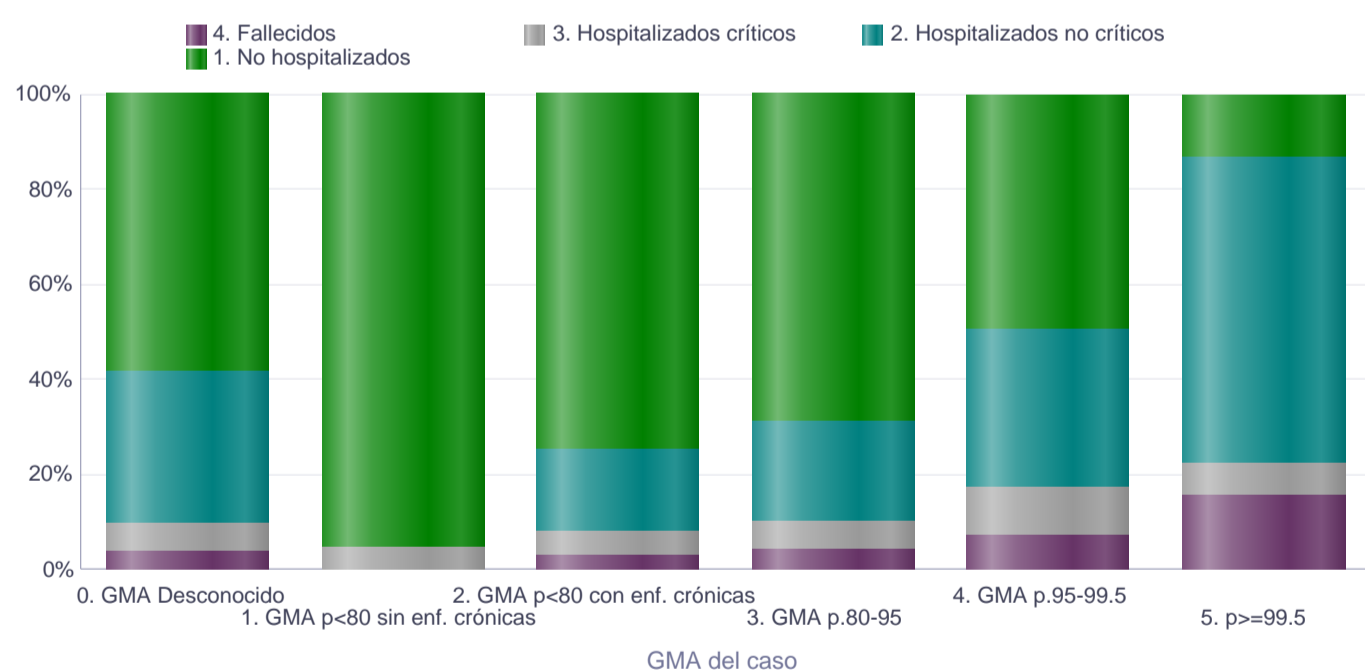
EDAD 0-64 años Total



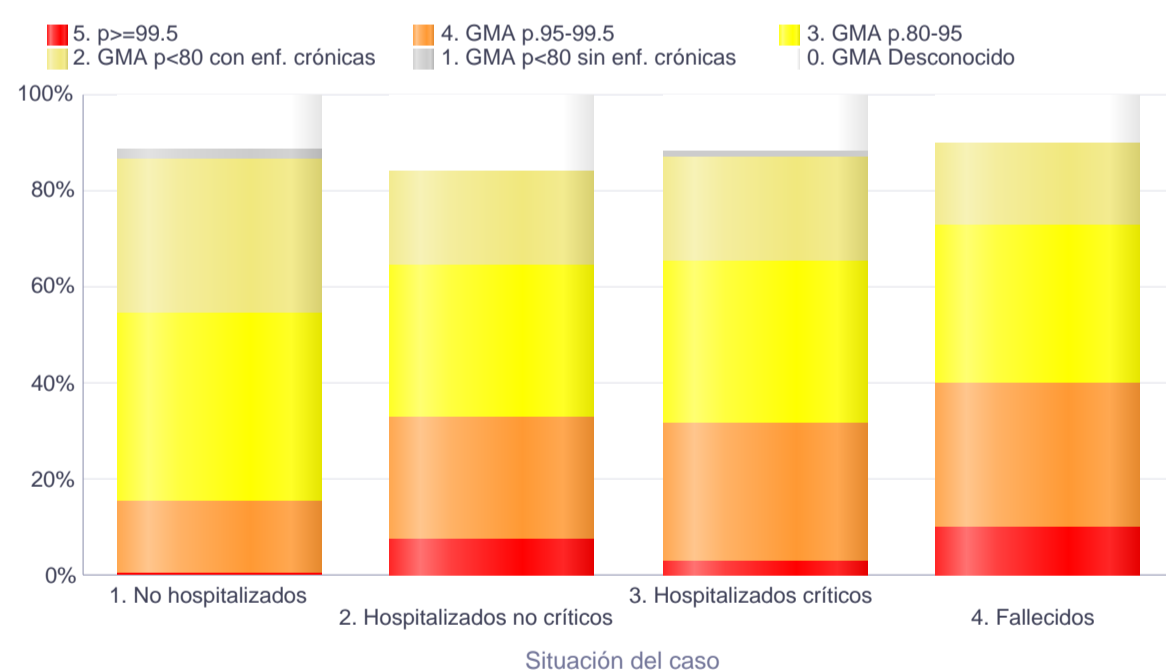
EDAD 0-64 años Total



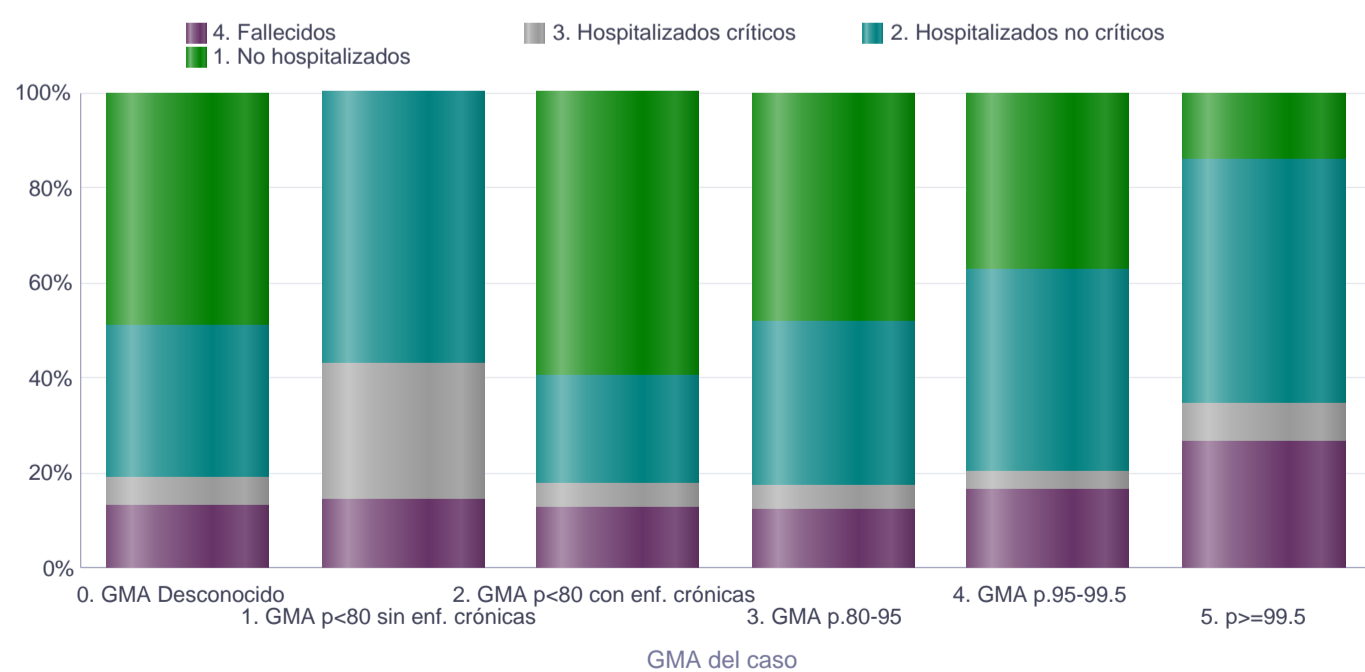
EDAD 65-74 años Total



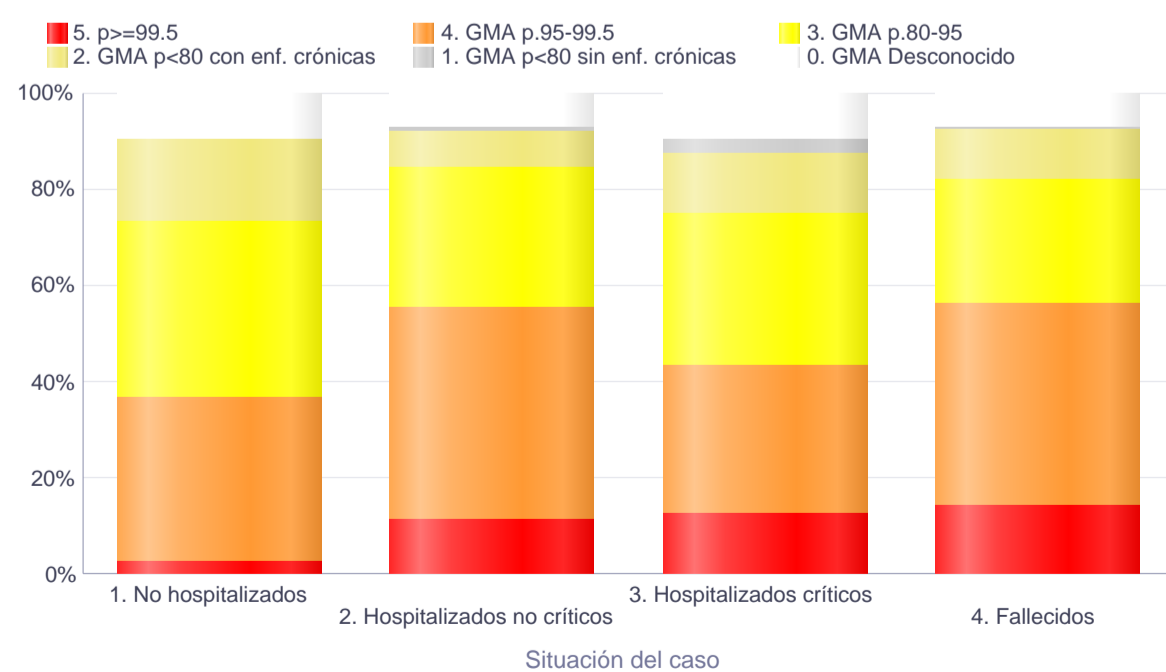
EDAD 65-74 años Total



EDAD 75 o más años Total



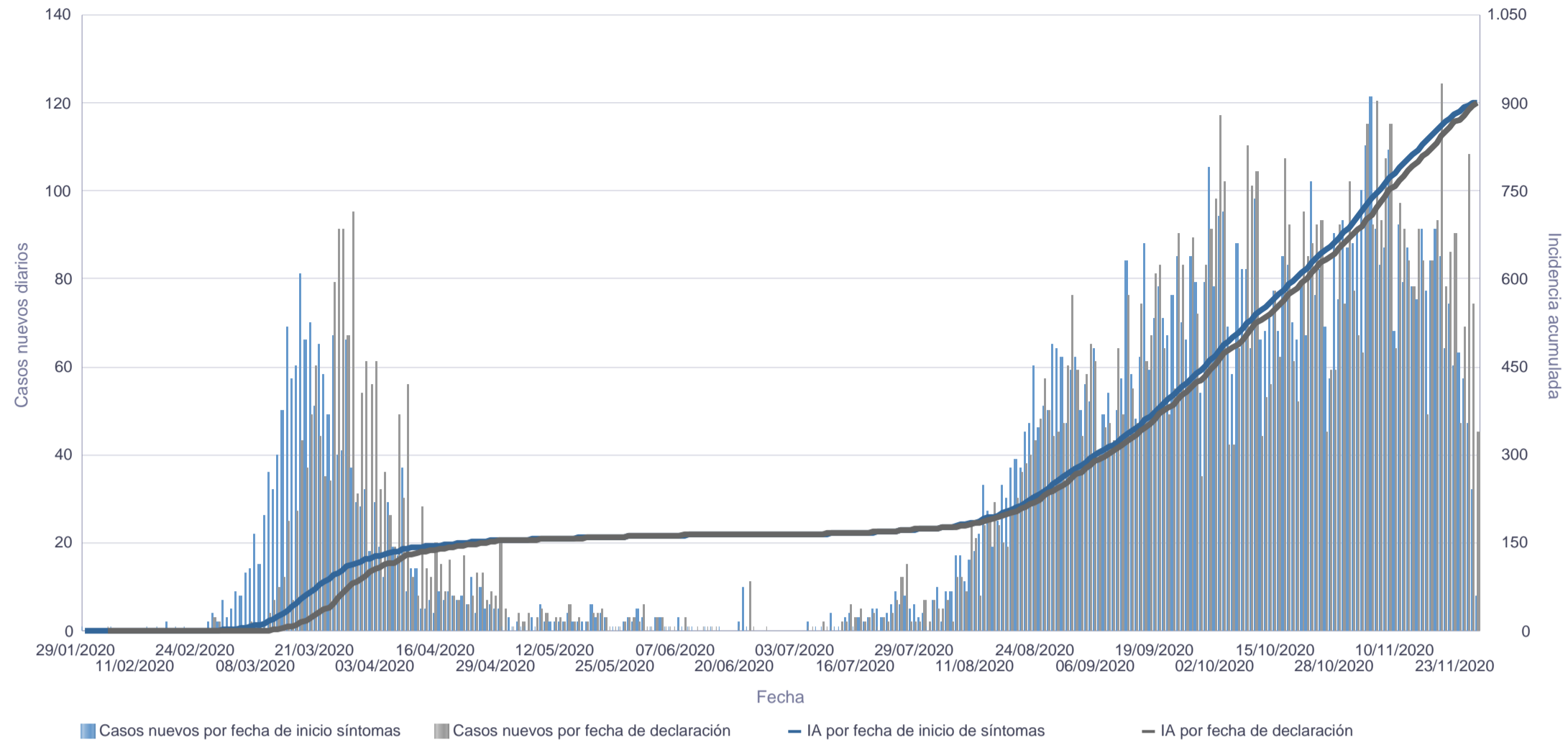
EDAD 75 o más años Total



### Curva epidémica de la provincia de Santa Cruz de Tenerife

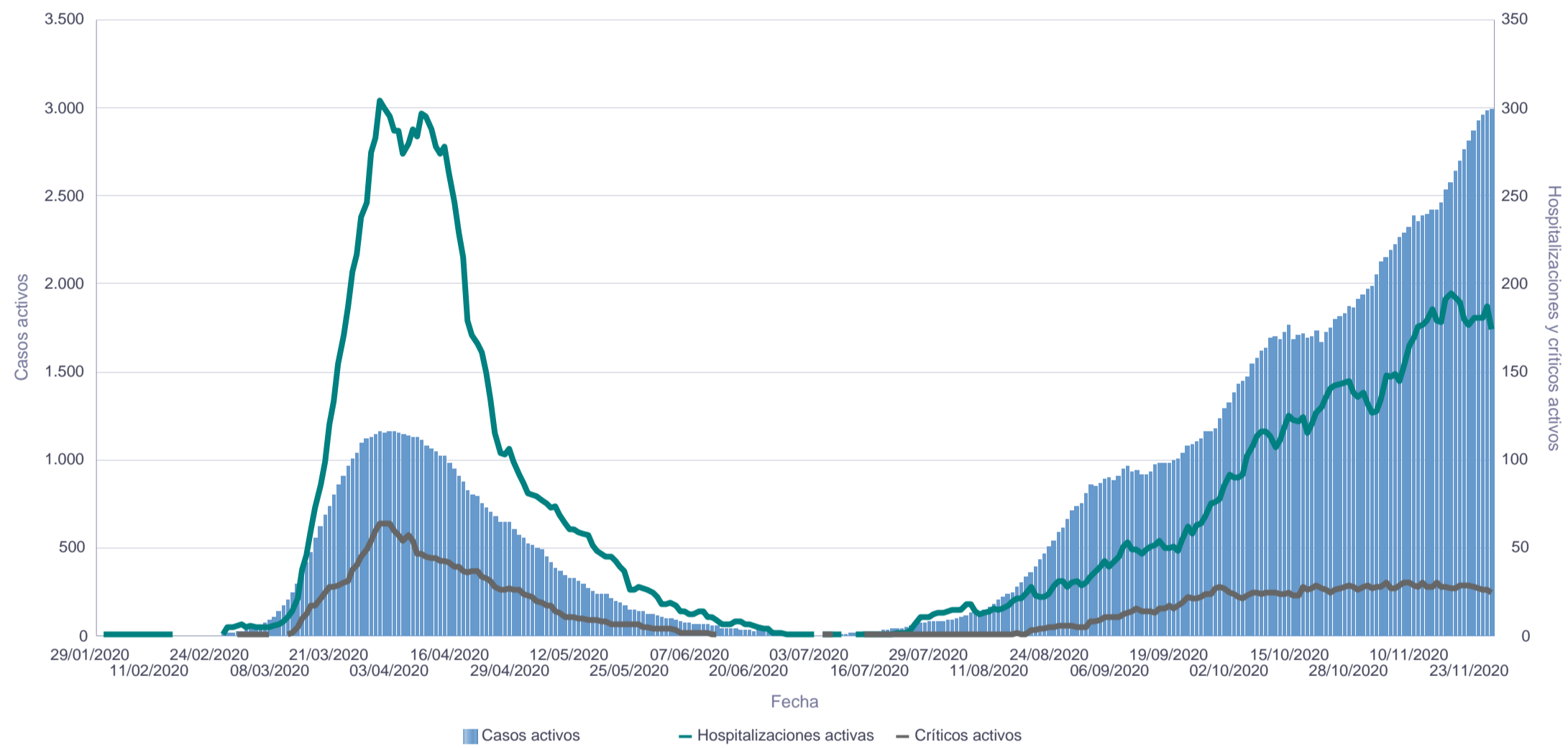
Se representan los casos nuevos diarios de dos maneras a la vez: según su fecha de inicio de síntomas (azul) y según su fecha de declaración (gris) y se calcula en base a cada fecha la incidencia acumulada mediante: número de casos / población \*100.000 habitantes.

**Nota:** Para el cálculo de la incidencia acumulada se ha utilizado la población de 2019 del Instituto Canario de Estadística (ISTAC) a partir de datos del Instituto Nacional de Estadística (INE).



### Casos, hospitalizaciones y críticos activos de la provincia de Santa Cruz de Tenerife

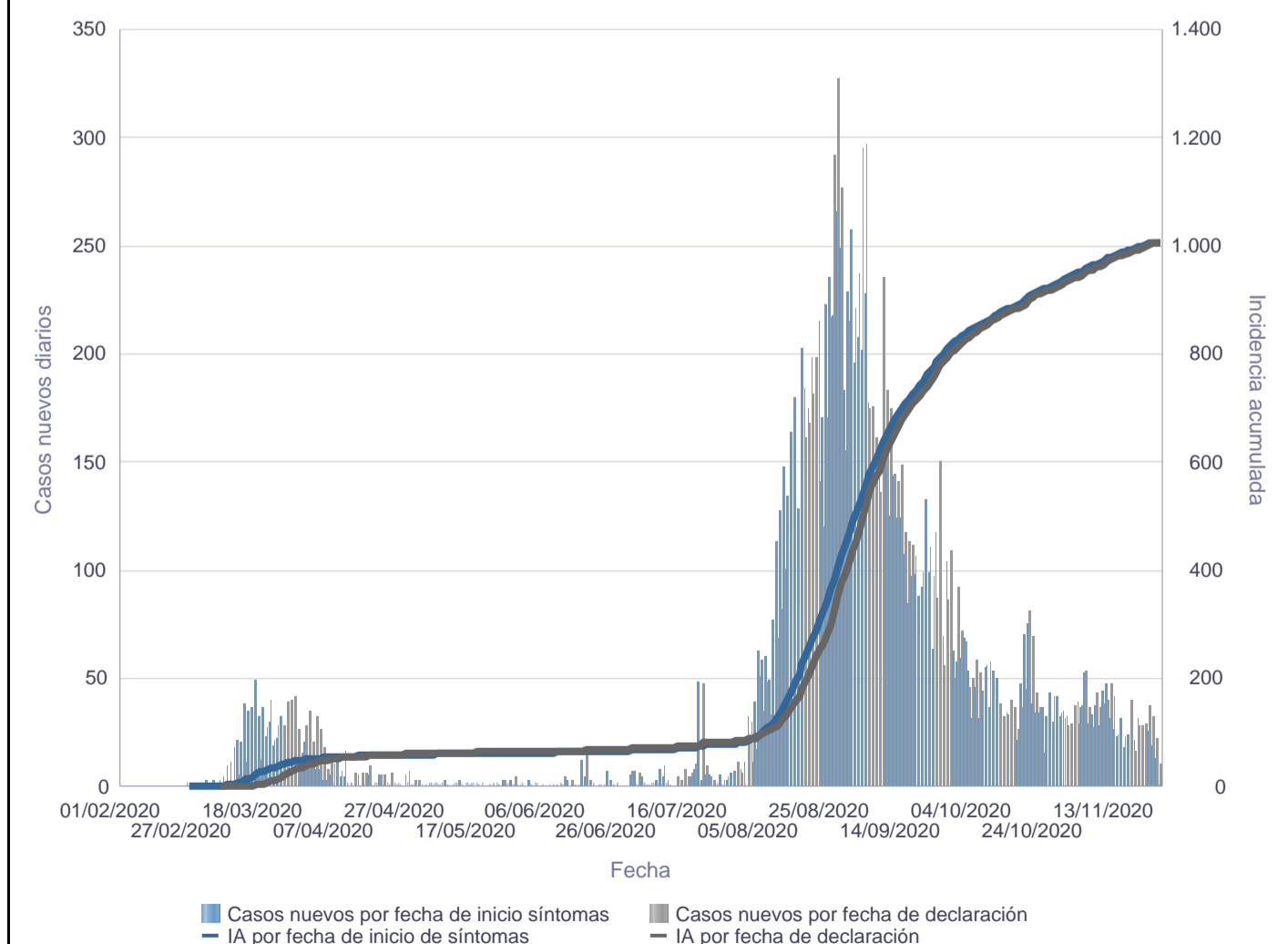
Se representa el número de casos activos de cada día junto a las hospitalizaciones y críticos activos.



### Curva epidémica de la provincia de Las Palmas

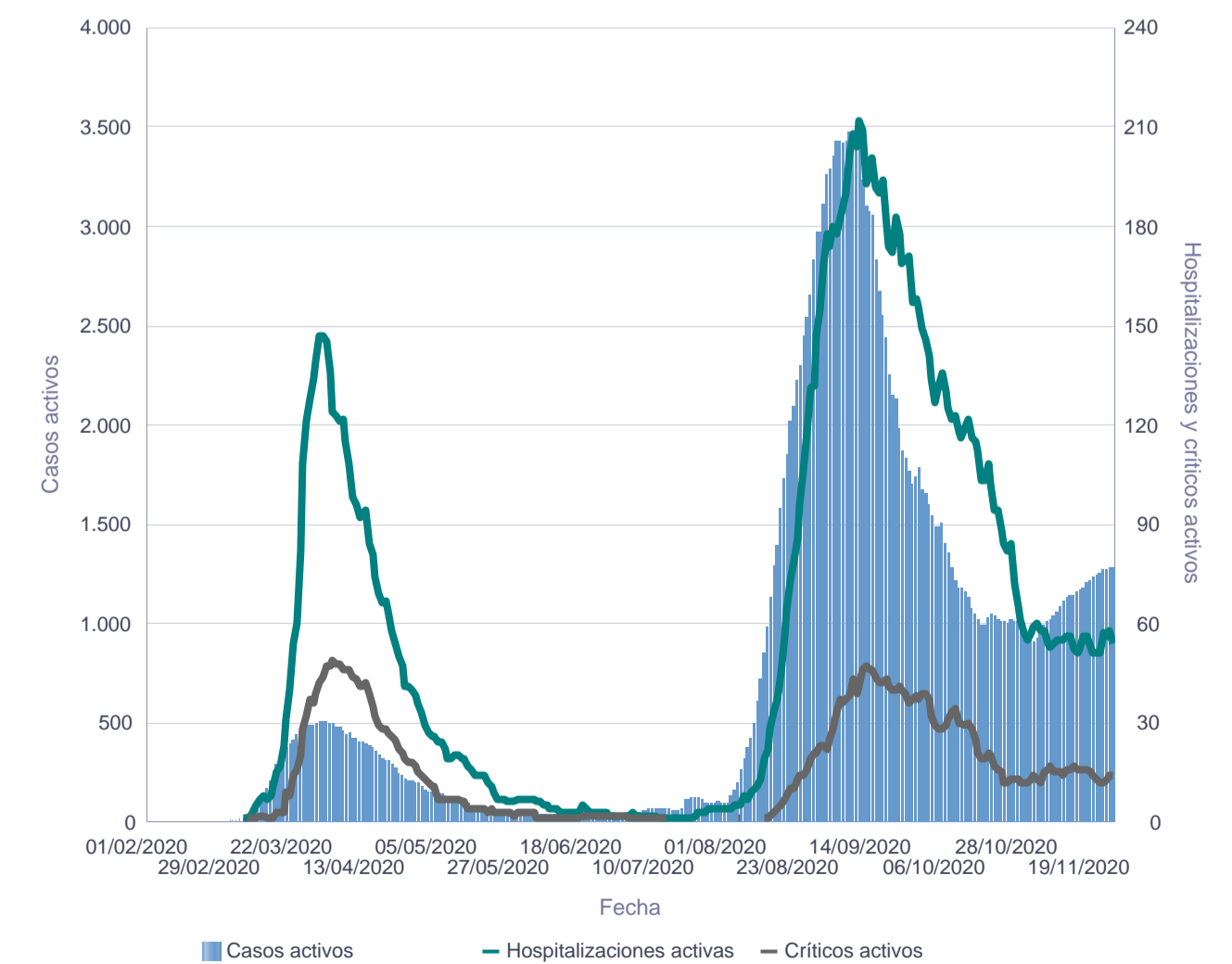
Se representan los casos nuevos diarios de dos maneras a la vez: según su fecha de inicio de síntomas (azul) y según su fecha de declaración (gris) y se calcula en base a cada fecha la incidencia acumulada mediante: número de casos / población \*100.000 habitantes.

**Nota:** Para el cálculo de la incidencia acumulada se ha utilizado la población de 2019 del Instituto Canario de Estadística (ISTAC) a partir de datos del Instituto Nacional de Estadística (INE).



### Casos, hospitalizaciones y críticos activos de la provincia de Las Palmas

Se representa el número de casos activos de cada día junto a las hospitalizaciones y críticos activos.



### Media de días hasta evento de interés

Se calcula la media de días entre el inicio de síntomas y evento de interés: declaración del caso, ingreso hospitalario, ingreso en unidad de críticos y defunción. A la derecha se contabiliza el número de casos con cada evento sobre el que se ha calculado la media de días.

Días hasta declaración	Días hasta hospitalización	Días hasta ingreso en UCI	Días hasta defunción	Declaraciones	Hospitalizaciones	Críticos	Defunciones
3,6	8,17	10,61	18,75	20.589	2.523	475	331

### Defunciones por edad y sexo

**Nota:** No se contabilizarán defunciones sin fecha

Grupo de edad	Desconocido	Mujer	Varón	Total
0-9 años				
10-19 años				
20-29 años			1	1
30-39 años		3	1	4
40-49 años		1	8	9
50-59 años		11	8	19
60-69 años		12	34	46
70-79 años		34	58	92
80-89 años		50	71	121
90 o más años		26	13	39
Edad desconocida				
<b>Suma Total</b>		<b>137</b>	<b>194</b>	<b>331</b>

### Letalidad y mortalidad

Se han calculado tres índices distintos: letalidad, letalidad ajustada por tiempo y mortalidad. Se definen a continuación:

**-Letalidad:** total de defunciones / total de casos (%). Este índice infraestima la verdadera letalidad porque sólo es adecuado cuando finalice la pandemia.

**-Letalidad ajustada por tiempo:** total de defunciones / total de casos hace 14 días (%). Este índice utiliza los casos que había hace 8 días (tiempo medio entre inicio de síntomas y defunción), es mucho más exacto aunque algo inestable inicialmente porque el número de casos hace 14 días era reducido.

**-Mortalidad:** total de defunciones / población \* 100.000. Este índice calcula el impacto en toda la población, no se limita a los casos. Se ha utilizado la población de 2019 del Instituto Canario de Estadística (ISTAC) a partir de datos del Instituto Nacional de Estadística (INE).

#### LETALIDAD

Grupo de edad	Desconocido	Mujer	Varón	Suma Total
1.- Edad desconocida				
2.- 0-64 años		0,20	0,36	0,28
3.- 65-74 años		3,41	5,64	4,54
4.- 75 años o más		11,73	19,41	15,06
<b>Suma Total</b>		<b>1,32</b>	<b>1,91</b>	<b>1,61</b>

#### LETALIDAD AJUSTADA POR TIEMPO

Grupo de edad	Desconocido	Mujer	Varón	Suma Total
1.- Edad desconocida				
2.- 0-64 años		0,22	0,39	0,31
3.- 65-74 años		3,65	6,15	4,9
4.- 75 años o más		12,65	21,03	16,28
<b>Suma Total</b>		<b>1,41</b>	<b>2,06</b>	<b>1,73</b>

#### MORTALIDAD

Grupo de edad	Desconocido	Mujer	Varón	Suma Total
1.- Edad desconocida				
2.- 0-64 años		2	3,5	2,76
3.- 65-74 años		26,43	48,65	37,07
4.- 75 años o más		103,14	191,29	138,95
<b>Suma Total</b>		<b>12,6</b>	<b>18,2</b>	<b>15,37</b>

### Personal sanitario

Se define como personal sanitario a las personas que están trabajando en un centro sanitario. Se representa el personal en función de grupo de edad decenal y sexo.

Grupos de edad	Sexo		Total
	Mujer	Varón	
0-9 años			
20-29 años	71	21	92
30-39 años	128	37	165
40-49 años	134	39	173
50-59 años	92	37	129
60-69 años	22	16	38
70-79 años			
80-89 años			
<b>Suma Total</b>	<b>447</b>	<b>150</b>	<b>597</b>

### Casos relacionados con la atención sanitaria

Este apartado está siendo estudiado en detalle y se mostrará de nuevo lo antes posible.

### Hospitalizaciones y estancias

Se representan las hospitalizaciones activas tanto en planta como en unidades de críticos y las estancias totales en planta y en unidad de críticos por hospital. Las hospitalizaciones activas incluyen las de UCI.

Provincia	Hospital de ingreso	Hospitalizaciones activas (incluye UCI)	UCI activos	Estancias (incluye UCI)	Estancia UCI
Las Palmas	C.H.U.I. Materno Infantil	24	7	4.944,35	1.775,84
	H. Doctor José Molina Orosa	3		934	352
	H.G.de Fuerteventura Virgen de la Peña	3	1	586	236
	H.I.de Lanzarote			6	
	H.U.de Gran Canaria Doctor Negrín	17	5	5.544,98	2.027,04
	Hospiten Roca			15	
	Otros		14	1	914
Santa Cruz de Tenerife	C.H.U.Nuestra Señora de la Candelaria	56	11	6.174	2.144,88
	H.G.de La Palma			395	107
	H.I.Nuestra Señora de los Reyes			41	
	H.Nuestra Señora de Guadalupe			105	
	H.San Juan de Dios	1		1.231	
	H.U.de Canarias	86	10	8.702,33	1.968,61
	Hospital del Sur (CHUNSC)	1		32	
	Otros	23	4	1.202	207
_Otros		2		47	
<b>Suma Total</b>		<b>230</b>	<b>39</b>	<b>30.873,66</b>	<b>8.892,36</b>

### Síntomas

Se presentan los casos por sexo y el porcentaje de casos que presentan cualquiera de los siguientes síntomas:

SEXO	Casos	Fiebre	Escalofríos	Dolor de garganta	Tos	Dificultad respiratoria	Distrés respiratorio	Neumonía	Otros cuadros respiratorios graves	Vómitos	Diarrea	Fallo renal agudo
Desconocido												
Mujer	10.403	31,27	18,72	25,19	36,06	9,02	0,46	3,55	0,54	4,34	14,48	0,28
Varón	10.186	37,46	19,55	19,48	33,18	8,46	0,67	4,89	0,6	2,68	11,85	0,41



### PCR por días

Se analiza el total de pruebas rt-PCR diarias en todos los laboratorios de los hospitales canarios hasta el **27/08/2020 incluido**.

En las distintas gráficas se muestra:

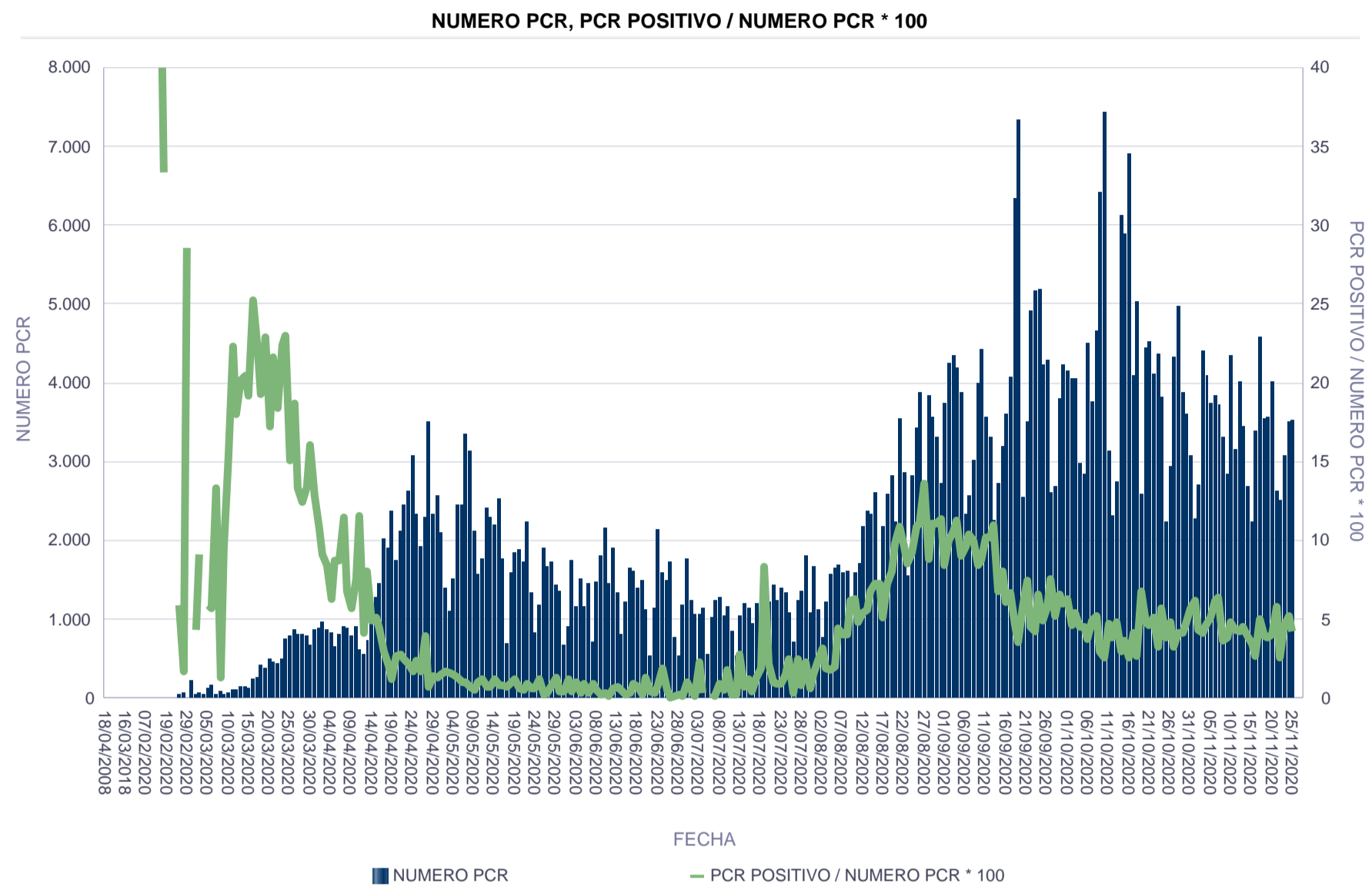
- El total de rt-PCR por hospital y día.
- El total de rt-PCR de la comunidad autónoma por día.
- El porcentaje de rt-PCR positivas por día.
- El total de personas con al menos una rt-PCR por día.
- El porcentaje de rt-PCR positivas por día usando una rt-PCR por persona (se toma la primera muestra positiva y se descarta el resto si esa persona se hizo más rt-PCR).

**El total de rt-PCR realizadas ha sido de: 242196.**

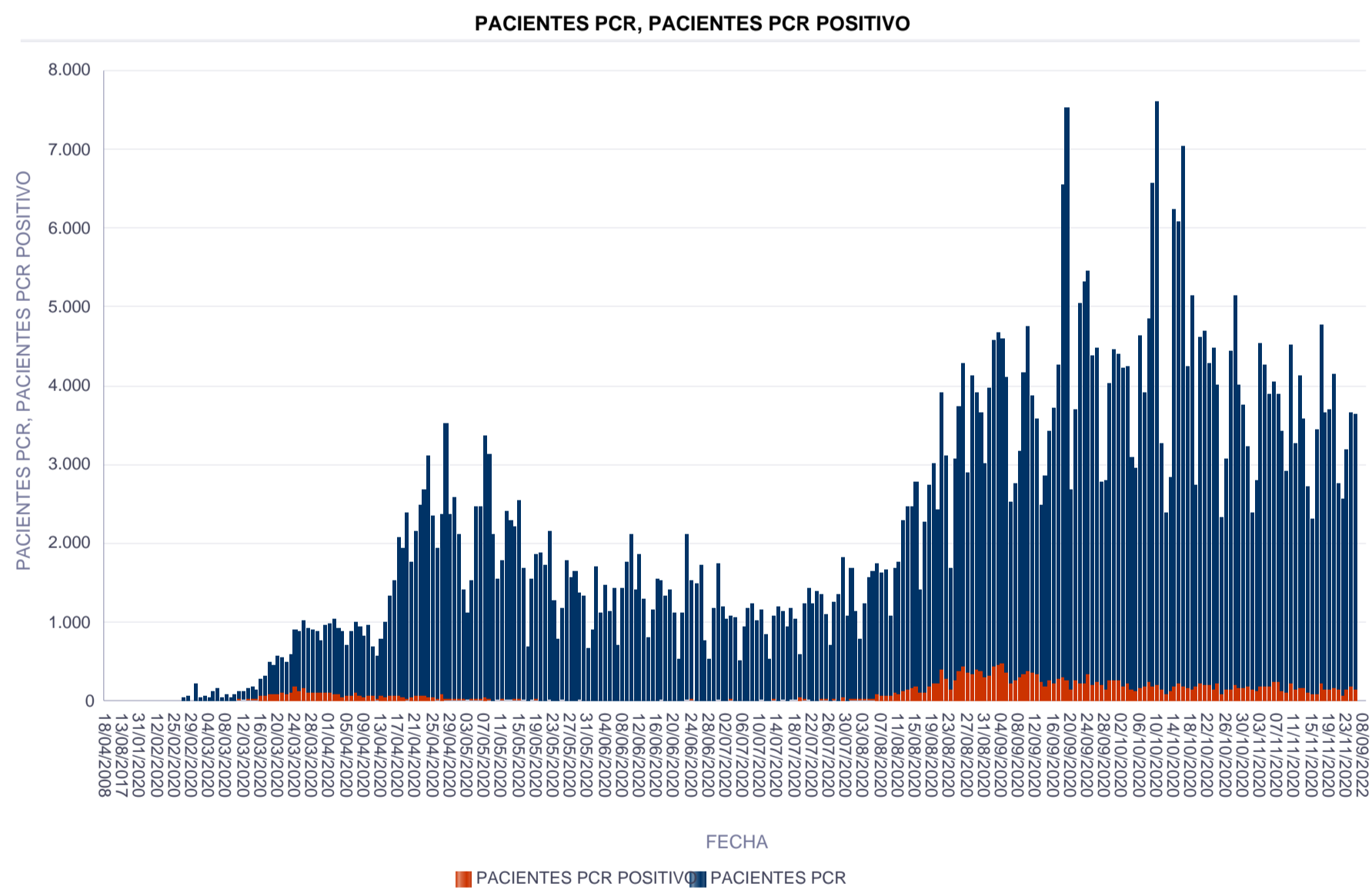
**El total de personas a las que se le ha realizado al menos una rt-PCR es de: 180739.**

Se muestra en una tabla el número y frecuencia de rt-PCR por persona. [b]Nota[b]: el porcentaje de positivos se ha calculado sólo cuando se disponía de al menos 5 rt-PCR al día.

### Total PCR



### Pacientes PCR



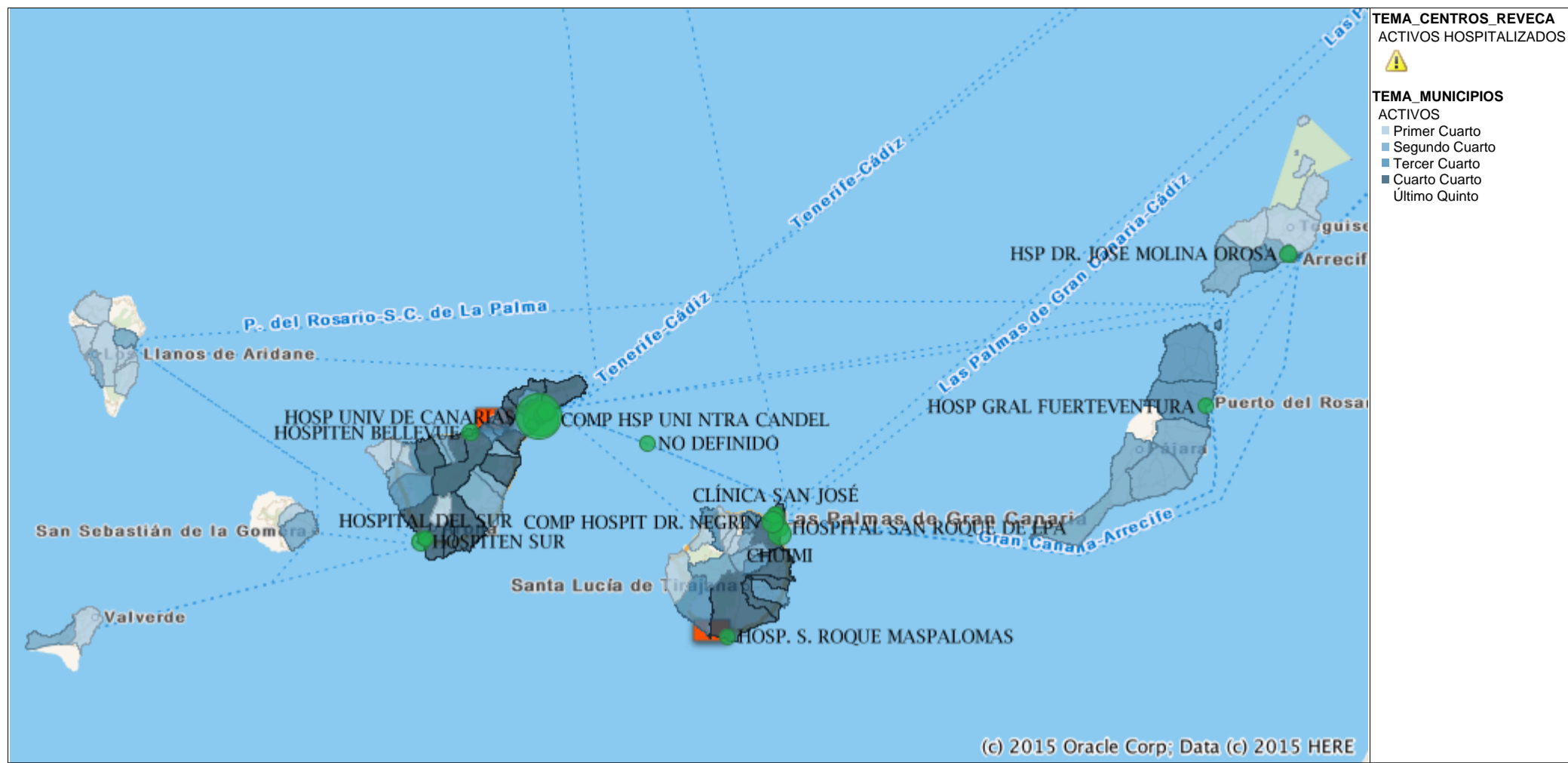
### Resumen pruebas

CENTRO DECLARANTE	NUMERO DE PRUEBAS	NUMERO PCR	NUMERO DE PACIENTES	PACIENTES PCR
ADEJE, C.S.	604	6	185	6
AGULO, C.L.	16		10	0
AGÜIMES, C.S.	1	1	1	1
ALAJERÓ, C.P.	4		2	0
ALCALÁ, C.L.	4		4	0
ALCARAVANERAS, C.S.	18	9	17	9
ALDEA BLANCA, C.L.	1	1	1	1
ANTIGUA, C.S.	4		4	0
ARAFO, C.L.	2	1	2	1
ARGUINEGUIN, C.S.	3	2	3	2
ARICO EL VIEJO, C.S.	261	1	63	1
ARMEÑIME, C.L.	5	3	5	3
ARONA CASCO - VALLE SAN LORENZO, C.L.	121		61	0
ARONA COSTA - LOS CRISTIANOS, C.S.	680	5	186	5
ARONA COSTA II - EL FRAILE, C.S.	167		89	0
ARRECIFE, C.L.	13	1	7	1
ARUCAS, C.S.	563	4	91	4
ARURE, C.P.	1		1	0
ATENCIÓN CONTINUADA DE ICOD DE LOS VINOS	1		1	0
AÑAZA, C.S.	6.409	4	2.991	4
BARRANCO GRANDE, C.S.	36	8	28	7
BARRIO ATLANTICO, C.S.	725	3	107	3

CENTRO DECLARANTE	NUMERO DE PRUEBAS	NUMERO PCR	NUMERO DE PACIENTES	PACIENTES PCR
BARRIO DE LA SALUD, C.S.	570	4	178	4
BARROSO, C.L.	1		1	0
BREÑA ALTA, C.S.	73		35	0
BREÑA BAJA, C.L.	56		21	0
BUENAVISTA, C.L.	4		4	0
CABO BLANCO, C.L.	22		21	0
CAIDEROS, C.S.	1	1	1	1
CALERO, C.S.	903	1	189	1
CAMINO CHASNA, C.L.	1		1	0
CANALEJAS, C.S.	560	10	93	9
CANDELARIA, C.S.	328	12	113	9
CARRIZAL, C.L.	54	1	54	1
CASCO BOTANICO, C.S.	2.568	3	1.451	3
CASTILLO ROMERAL, C.L.	1	1	1	1
CENTRO MÉDICO ARNAO	1		1	0
CENTRO MÉDICO DOCTOR PALM MAR	15	1	15	1
CENTROS MÉDICOS SALUS CANARIAS(CLINICAS VITHA)	1.057		509	0
CENTROS MÉDICO JANDÍA SA	785	324	540	315
CHAMIANA, C.L.	2		2	0
CHIO, C.L.	3		3	0
CLECE	4.090		2.797	0
CLÍNICA DE ESPECIALIDADES CENMED SL	818	1	392	1
CLÍNICA LA OROTAVA	2	2	2	2
CLÍNICA MÉDICA BRISAMAR SL	1		1	0
CLÍNICA NTRA. SRA. DE LA PALOMA, S.A.	51	47	49	45
CLÍNICA SAN JOSÉ	4	3	3	3
CLÍNICA SANTA CATALINA	33	30	30	27
CLÍNICA TOMASETY	35		34	0

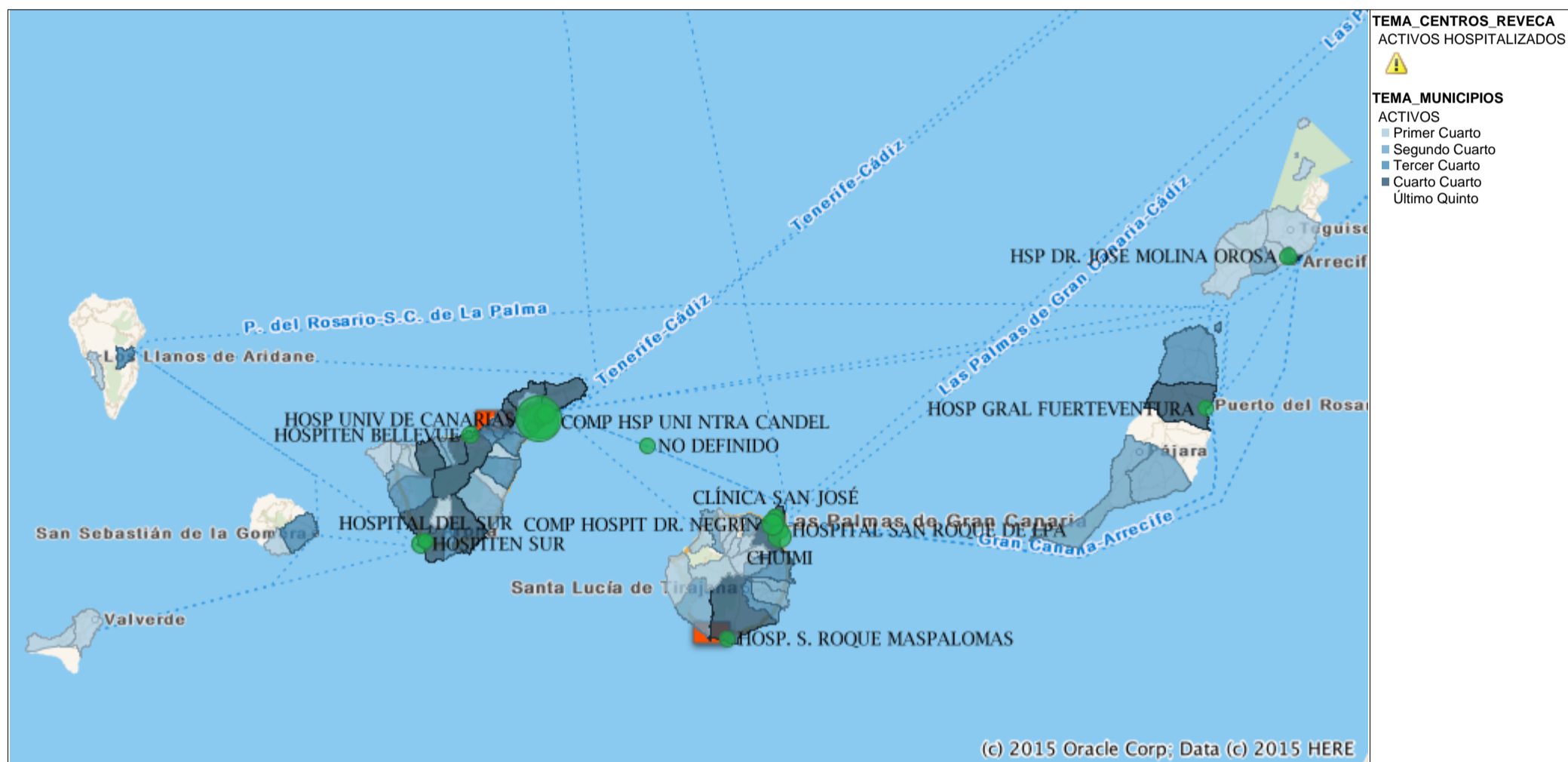
**Mapa de casos activos según municipio de residencia**

Se muestran los casos en función del municipio de residencia de los mismos. En la tabla "Casos activos según municipio de residencia y municipio del centro declarante" de la página 4 de este mismo informe se detalla el número de casos según el municipio de residencia.



**Mapa de casos activos según municipio del centro declarante**

Se muestran los casos en función del municipio del centro declarante de los mismos. En la tabla "Casos activos según municipio de residencia y municipio del centro declarante" de la página 4 de este mismo informe se detalla el número de casos según el municipio de declaración del centro.



### Casos activos domiciliarios en función de municipio de residencia y municipio de declaración

De los datos de tarjeta sanitaria se saca la residencia del caso y se le asigna al municipio de residencia. Por otra parte, en función del centro al que acuda el caso cuando es diagnosticado de COVID-19 o si su muestra es remitida a un hospital de referencia, se asigna el caso al municipio de declaración. Por tanto se representan los casos en función de estos dos municipios y se calcula también la incidencia acumulada (casos/población \* 100.000 habitantes) usando como referencia la población de 2019 del Instituto Canario de Estadística (ISTAC) a partir de datos del Instituto Nacional de Estadística (INE).

Área declarante	Municipio declarante	Activos en domicilio	IA	Área de residencia	Municipio de residencia	Activos en domicilio	IA	
Desconocido	DESCONOCIDO			Desconocido	DESCONOCIDO			
	NODEF				NODEF		151	
El Hierro	EL PINAR			El Hierro	EL PINAR			
	FRONTERA				FRONTERA		3	73,3
	VALVERDE	2	39,96		VALVERDE			
Fuerteventura	ANTIGUA			Fuerteventura	ANTIGUA	6	48,15	
	BETANCURIA				BETANCURIA			
	LA OLIVA	9	33,86		LA OLIVA	16	60,2	
	PAJARA	4	18,96		PAJARA	10	47,41	
	PUERTO DEL ROSARIO	27	66,25		PUERTO DEL ROSARIO	15	36,81	
	TUINEJE	4	26,24		TUINEJE	3	19,68	
Gran Canaria	AGAETE	1	17,9	Gran Canaria	AGAETE	2	35,8	
	AGÜIMES	2	6,33		AGÜIMES	33	104,37	
	ARTENARA				ARTENARA			
	ARUCAS	5	13,11		ARUCAS	37	97,02	
	FIRGAS				FIRGAS			
	GALDAR	4	16,5		GALDAR	16	66	
	INGENIO	7	22,35		INGENIO	54	172,41	
	LAS PALMAS DE G.C.	989	260,31		LAS PALMAS DE G.C.	551	145,03	
	MOGAN	7	34,87		MOGAN	22	109,61	
	MOYA				MOYA			
	SAN BARTOLOME DE TIRAJANA	44	82,33		SAN BARTOLOME DE TIRAJANA	107	200,21	
	SAN NICOLAS DE TOLentino				SAN NICOLAS DE TOLentino			
	SANTA BRIGIDA	2	10,95		SANTA BRIGIDA	10	54,76	
	SANTA LUCIA DE TIRAJANA	21	28,64		SANTA LUCIA DE TIRAJANA	135	184,1	
	STA. Mª DE GUIA DE G.C.				STA. Mª DE GUIA DE G.C.			
	TEJEDA	1	52,38		TEJEDA	3	157,15	
	TELDE	30	29,23		TELDE	168	163,67	
	TEROR	1	7,99		TEROR	6	47,93	
	VALLESECO				VALLESECO	1	26,67	
	VALSEQUILLO DE G.C.	7	74,95		VALSEQUILLO DE G.C.	21	224,84	
	VEGA DE SAN MATEO	1	13,23		VEGA DE SAN MATEO	8	105,88	
La Gomera	AGULO			La Gomera	AGULO			
	ALAJERO	1	49,58		ALAJERO			
	HERMIGUA				HERMIGUA	1	54,59	
	S. SEBASTIAN DE LA GOMERA	9	98,98		S. SEBASTIAN DE LA GOMERA	10	109,97	
	VALLE GRAN REY				VALLE GRAN REY			
	VALLEHERMOSO				VALLEHERMOSO			
La Palma	BARLOVENTO			La Palma	BARLOVENTO			
	BREÑA ALTA	9	124,93		BREÑA ALTA	1	13,88	
	BREÑA BAJA				BREÑA BAJA	1	17,57	
	EL PASO				EL PASO	1	13,12	
	FUENCALIENTE DE LA PALMA				FUENCALIENTE DE LA PALMA			
	GARAFIA				GARAFIA			
	LOS LLANOS DE ARIDANE				LOS LLANOS DE ARIDANE	3	14,66	
	PUNTAGORDA				PUNTAGORDA			
	PUNTALLANA				PUNTALLANA			
	SAN ANDRES Y SAUCES				SAN ANDRES Y SAUCES			
	SANTA CRUZ DE LA PALMA				SANTA CRUZ DE LA PALMA	3	19,09	
	TAZACORTE				TAZACORTE			
	TIJARAFE				TIJARAFE			
Lanzarote	VILLA DE MAZO			VILLA DE MAZO	1	20,65		
	ARRECIFE	44	69,85	ARRECIFE	23	36,51		
	HARIA			HARIA	1	19,52		
	SAN BARTOLOME			SAN BARTOLOME	10	53,15		
	TEGUISE			TEGUISE				
	TIAS	2	9,92	TIAS	11	54,54		
	TINAJO			TINAJO	2	31,85		
YAIZA			YAIZA	3	18,1			
Tenerife	ADEJE	92	192,19	Tenerife	ADEJE	96	200,55	
	ARAFO	2	36,03		ARAFO	6	108,09	
	ARICO	8	100,15		ARICO	15	187,78	
	ARONA	98	120,67		ARONA	193	237,64	
	BUENAVISTA DEL NORTE	1	20,93		BUENAVISTA DEL NORTE	1	20,93	
	CANDELARIA	24	85,76		CANDELARIA	57	203,68	
	EL ROSARIO	10	57,57		EL ROSARIO	32	184,23	
	EL SAUZAL	17	190,28		EL SAUZAL	38	425,34	
	EL TANQUE	2	72,39		EL TANQUE	1	36,19	
	FASNIA	1	35,89		FASNIA	6	215,36	
	GARACHICO	1	20,53		GARACHICO	16	328,47	
	GRANADILLA DE ABONA	129	257,25		GRANADILLA DE ABONA	209	416,78	
	GUIA DE ISORA	23	107,64		GUIA DE ISORA	35	163,8	
	GUIMAR	19	94,11		GUIMAR	53	262,51	
	ICOD DE LOS VINOS	38	163,41		ICOD DE LOS VINOS	69	296,72	
	LA GUANCHA	5	90,58		LA GUANCHA	7	126,81	
	LA MATANZA DE ACENTEJO	12	132,44		LA MATANZA DE ACENTEJO	30	331,09	
	LA OROTAVA	51	121,34		LA OROTAVA	133	316,45	
	LA VICTORIA DE ACENTEJO	19	206,86		LA VICTORIA DE ACENTEJO	30	326,62	
	LOS REALEJOS	61	167,57		LOS REALEJOS	121	332,4	
	LOS SILOS	2	42,62		LOS SILOS			
	PUERTO DE LA CRUZ	79	259,29		PUERTO DE LA CRUZ	97	318,37	
	S. CRISTOBAL DE LA LAGUNA	801	508,56		S. CRISTOBAL DE LA LAGUNA	523	332,06	
	SAN JUAN DE LA RAMBLA	6	124,28		SAN JUAN DE LA RAMBLA	14	289,98	
	SAN MIGUEL DE ABONA	27	129,27		SAN MIGUEL DE ABONA	50	239,39	
	SANTA CRUZ DE TENERIFE	1.178	568,23		SANTA CRUZ DE TENERIFE	591	285,08	
	SANTA URSULA	17	115,81		SANTA URSULA	29	197,56	
	SANTIAGO DEL TEIDE	9	81		SANTIAGO DEL TEIDE	12	108	
	TACORONTE	58	240,32		TACORONTE	97	401,92	
	TEGUESTE	3	26,56		TEGUESTE	15	132,81	
	VILAFLORES	1	59,99		VILAFLORES	2	119,98	
<b>Suma Total</b>		<b>4.027</b>	<b>187,01</b>	<b>Suma Total</b>		<b>4.027</b>	<b>187,01</b>	

### Metodología

Dado el aumento diario de casos se considera prioritaria la declaración de los mismos. [b]/[b] Esto se traduce en que los casos en los que no se tiene la fecha de inicio de síntomas, provisionalmente se utiliza la fecha de positivo de la PCR. La automatización del envío de información sobre defunciones, ingreso en UCI y hospitalización garantiza la fiabilidad de la misma, si bien las altas epidemiológicas están sobreestimadas debido a cambios de criterio y altas hospitalarias. Deben interpretarse los datos en relación al periodo de estudio: personas que dieron positivo a una PCR para SARS-CoV-2 hasta las **06:00 horas del 26/11/2020**. La asignación geográfica del caso se hará en función de la procedencia de la muestra. Cuando este parámetro no esté disponible se asignará el caso al hospital de referencia que procesa la muestra, lo cual explica la ligera infraestimación de los casos en las islas menores, y sobreestimación en las islas capitalinas. Para solventar esto se utiliza también el municipio de residencia de tarjeta sanitaria. Por ahora no se están contemplando sospechas de COVID-19 a las que no se les ha tomado PCR, ni sospechas de COVID-19 en las que el resultado de las PCR ha sido negativo para este análisis, aspecto que se intentará incluir lo antes posible. Desde el 05/04/2020 se cambia el formato del informe. Desde el 29/04/2020 se produce la carga de pruebas e información clínica sobre ingresos, ingresos en UCI y defunciones de manera automática.

### Fe de erratas

-En el informe del 05/04/2020 en el apartado de "Casos activos según municipio de residencia y municipio del centro declarante" se contabilizaron los casos activos que nunca habían requerido hospitalización, se corrige para que contabilicen todos los casos activos en domicilio, incluidos los casos activos con alta hospitalaria.  
-Los informes desde el día 29/04/2020 al 02/05/2020 se han realizado con datos de rt-PCR del día previo hasta las 06:00am, por lo que se corrige independientemente de la nota de la cabecera.