

INFORME DIARIO DE SITUACIÓN DEL COVID-19 EN LA COMUNIDAD AUTÓNOMA DE CANARIAS

En este informe se incluye a todas las personas diagnosticadas de COVID-19 (a partir de ahora, casos) mediante criterio microbiológico (detección de ARN de SARS-CoV-2 mediante rt-PCR) en la Comunidad Autónoma de Canarias hasta las **24:00 horas del 03/12/2020**, y se actualiza la información del mismo a las 14:00 del día en curso.

La ventana temporal comienza el **28 de enero**, día antes de que la primera persona con COVID-19 diagnosticada en Canarias, iniciara síntomas. Se considera hospitalización a la asignación de cama en un centro hospitalario; así la atención en los servicios de urgencias sin ingreso y las hospitalizaciones a domicilio, no se consideran hospitalizaciones propiamente dichas.

Nota 1: Para la contabilización de casos, si no se dispone transitoriamente de la fecha de declaración no se incluyen en el presente conteo de casos.

Nota 2: Desde el informe del 29/04/2020 se ha actualizado retrospectivamente los datos mediante la automatización de envíos acumulados de datos clínicos y microbiológicos por parte de los hospitales que realizan rt-PCR, lo cual ha permitido también pasar de dar los datos de rt-PCR de dos días antes.

Situación actual

Se representan los casos cerrados y activos. El cierre epidemiológico del caso se produce cuando se cumple criterio de recuperación (PCR negativa o 14 días tras inicio de síntomas) o fallecimiento. El resto de casos se consideran activos, y pueden encontrarse en domicilio u hospitalizados en unidad de críticos o no.

Se ha desagregado por área de salud, aunque se contabilizan agregados en el total. Además se ha representado en la tabla de la izquierda los casos según el área al que pertenece el centro que ha declarado el caso y en la tabla de la derecha el área al que pertenecen según la residencia del caso.

Situación actual según área de declaración

Área según declaración	Activos		Cerrados		Suma Total	
	Domiciliarios	Hospitalizados	Fallecidos	Recuperados		
	En planta	UCI				
1. Tenerife	2.908	171	27	196	6.461	9.763
2. Gran Canaria	964	36	18	129	8.167	9.314
3. La Palma	3	1		3	194	201
4. Lanzarote	63	1		8	1.331	1.403
5. Fuerteventura	52	1		4	805	862
6. La Gomera	15				100	115
7. El Hierro				1	66	67
Área desconocida					1	1
Suma Total	4.005	210	45	341	17.125	21.726

Situación actual según área de residencia

Área según residencia	Activos		Cerrados		Suma Total	
	Domiciliarios	Hospitalizados	Fallecidos	Recuperados		
	En planta	UCI				
1. Tenerife	2.784	165	25	189	5.930	9.093
2. Gran Canaria	958	36	13	126	8.091	9.224
3. La Palma	6	2		8	188	204
4. Lanzarote	64	1		9	1.226	1.300
5. Fuerteventura	54	1		4	806	865
6. La Gomera	15			1	92	108
7. El Hierro	1			1	50	52
Área desconocida	123	5	7	3	742	880
Suma Total	4.005	210	45	341	17.125	21.726

Distribución por edad y sexo

Se utilizan grupos de edad decenales y un grupo para 90 o más años. Se muestra el porcentaje de casos por sexo y totales en cada grupo de edad.

Nota: para la desagregación por edad y sexo es necesaria la fecha de inicio de síntomas de los casos. Si algún caso transitoriamente no dispone de esta información no se incluye en el conteo de la tabla.

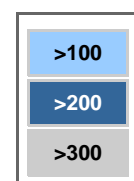
Grupo de edad	Casos			Porcentaje			Total	Total
	Desconocido	Mujer	Varón	Desconocido	Mujer	Varón		
0-9 años		546	578		5,0%	5,4%	1.124	5,2%
10-19 años		900	1.020		8,2%	9,5%	1.920	8,8%
20-29 años		1.832	1.867		16,7%	17,4%	3.699	17,0%
30-39 años		1.878	1.786		17,1%	16,6%	3.664	16,9%
40-49 años		1.951	1.873		17,8%	17,4%	3.824	17,6%
50-59 años		1.621	1.562		14,8%	14,5%	3.183	14,7%
60-69 años		1.032	1.040		9,4%	9,7%	2.072	9,5%
70-79 años		653	672		6,0%	6,2%	1.325	6,1%
80-89 años		421	310		3,8%	2,9%	731	3,4%
90 o más años		130	48		1,2%	0,4%	178	0,8%
Edad desconocida								
Suma Total		10.964	10.756		100,0%	100,0%	21.720	100,0%

Incidencia acumulada por edad y sexo

Se utilizan grupos de edad decenales y un grupo para 90 o más años. Se muestra la incidencia acumulada (casos entre población por 100.000 habitantes) por sexo y totales en cada grupo de edad.

Nota: Se ha utilizado la población de 2019 del Instituto Canario de Estadística (ISTAC) a partir de datos del Instituto Nacional de Estadística (INE).

Grupo de edad	Mujer	Varón	Total
0-9 años	636,98	639,36	638,2
10-19 años	832,65	892,7	863,51
20-29 años	1.474,19	1.492,84	1.483,54
30-39 años	1.185,04	1.139,75	1.162,52
40-49 años	1.027,06	949,65	987,63
50-59 años	957,36	922,02	939,69
60-69 años	888,46	938,53	912,91
70-79 años	820,76	981,28	895,02
80-89 años	909,78	1.051,95	965,09
90 o más años	1.354,87	1.159,7	1.296,05
Edad desconocida			
Suma Total	1.008,26	1.009,03	1.008,64



Mediana de edad según sexo y tipo de caso

Desconocido

Tipo de caso	Casos	Mediana
1. No hospitalizados		
Suma Total		

Mujer

Tipo de caso	Casos	Mediana
0. En estudio	20	44
1. No hospitalizados	9.790	39
2. Hospitalizados no críticos	889	66
3. Hospitalizados críticos	130	64
4. Fallecidos	140	79
Suma Total	10.969	42

Varón

Tipo de caso	Casos	Mediana
0. En estudio	31	37
1. No hospitalizados	9.237	37
2. Hospitalizados no críticos	1.020	64
3. Hospitalizados críticos	267	64
4. Fallecidos	201	77
Suma Total	10.756	41

Todas las Secciones

Tipo de caso	Casos	Mediana
0. En estudio	51	40
1. No hospitalizados	19.027	38
2. Hospitalizados no críticos	1.909	65
3. Hospitalizados críticos	397	64
4. Fallecidos	341	77
Suma Total	21.725	41

Morbilidad según número de patologías previas

Se clasifican los casos en función de la demanda de asistencia sanitaria (sin ingreso, ingreso no crítico e ingreso crítico) y de si han fallecido de todos los casos acumulados. Se contabilizan las siguientes patologías para clasificar según la morbilidad preexistente descrita a la derecha de la tabla.

Nota 1: No se ha clasificado el caso según la demanda de atención sanitaria si se desconoce si ha tenido ingreso hospitalario y/o ingreso en unidad de críticos.

Nota 2: La evaluación de la morbilidad sólo se ha hecho cuando la información sobre sus antecedentes médicos está disponible.

Nº de patologías	No hospitalizados	Porcentaje	Hospitalizados no críticos	Porcentaje	Hospitalizados críticos	Porcentaje	Fallecidos	Porcentaje	Casos evaluados	Total de casos
0	1.263	6,6%	146	7,6%	34	8,6%	10	2,9%	1.453	1.453
1	2.735	14,3%	466	24,4%	113	28,5%	64	18,8%	3.378	3.379
2	892	4,7%	391	20,5%	85	21,4%	112	32,8%	1.480	1.480
3	230	1,2%	170	8,9%	37	9,3%	69	20,2%	506	506
4	45	0,2%	47	2,5%	12	3,0%	28	8,2%	132	132
5	5	0,0%	7	0,4%	3	0,8%	6	1,8%	21	21
6	2	0,0%	1	0,1%			1	0,3%		4
7			1	0,1%			1	0,3%		2
Desconocido	13.899	72,9%	682	35,7%	113	28,5%	50	14,7%	14.744	14.749
Suma Total	19.071	100,0%	1.911	100,0%	397	100,0%	341	100,0%	21.720	21.726

Patologías evaluadas:

- Diabetes mellitus
- Enfermedad cardiovascular crónica (incluida hipertensión arterial)
- Enfermedad hepática crónica
- Enfermedad pulmonar crónica
- Enfermedad renal crónica
- Enfermedad neurológica o neuromuscular
- Inmunodeficiencia incluyendo VIH
- Cáncer.

Morbilidad según GMA por tipo de caso, grupo de edad y sexo

Se clasifican los casos según su Grupo de Morbilidad Ajustada (GMA), un indicador muy utilizado en Atención Primaria que proporciona información sobre la morbilidad de cada caso. Para facilitar su interpretación se han conservado los colores originales utilizados por DragoAP. Además se ha clasificado cada caso en función de la demanda de asistencia sanitaria (no hospitalizado, hospitalizado no crítico y hospitalizado crítico) y de si ha fallecido. Se han clasificado los casos según menor de 65 años, 65-74 años y más de 74 años.

Nota: El GMA es desconocido si el caso no tiene tarjeta sanitaria o lleva mucho tiempo si estar adscrito a un cupo médico, entre otras razones.

Nota: Para más información sobre el proyecto GMA puede consultarse el artículo original en abierto en: <https://www.elsevier.es/es-revista-atencion-primaria-27-articulo-los-grupos-morbilidad-ajustados-nuevo-S0212656716302104>

Se muestran 3 tablas en función del grupo de edad (0-64 años, 65-74 años y 75 o más años) y se clasifica en filas según el percentil de GMA y en columnas según la demanda asistencial (no hospitalización, hospitalización no crítica y hospitalización crítica) y si ha fallecido, mostrando tanto el número de casos como el porcentaje de percentil de GMA para cada columna.

0-64 años											
GMA	Total	Evaluados	No hospitalizados	%	Hospitalizados	%	Críticos	%	Fallecidos	%	
1. <80 sin enf. crónicas	2.483	15,1%	2.401	15,7%	69	8,2%	10	5,3%	1	2,3%	
2. <80 con enf. crónicas	11.384	69,4%	10.876	71,0%	410	48,8%	85	45,5%	10	22,7%	
3. 80-95	2.205	13,4%	1.855	12,1%	271	32,3%	60	32,1%	19	43,2%	
4. 95-99.5	308	1,9%	184	1,2%	83	9,9%	29	15,5%	12	27,3%	
5. >=99.5	19	0,1%	7	0,0%	7	0,8%	3	1,6%	2	4,5%	
GMA desconocido	2.203		2.041		131		25		6		
Suma Total	18.602	100,0%	17.364	100,0%	971	100,0%	212	100,0%	50	100,0%	

65-74 años											
GMA	Total	Evaluados	No hospitalizados	%	Hospitalizados	%	Críticos	%	Fallecidos	%	
1. <80 sin enf. crónicas	22	1,5%	21	2,2%			1	1,1%			
2. <80 con enf. crónicas	447	31,3%	334	35,6%	77	23,2%	24	25,5%	12	18,8%	
3. 80-95	602	42,1%	421	44,8%	122	36,7%	36	38,3%	23	35,9%	
4. 95-99.5	307	21,5%	155	16,5%	101	30,4%	30	31,9%	21	32,8%	
5. >=99.5	51	3,6%	8	0,9%	32	9,6%	3	3,2%	8	12,5%	
GMA desconocido	214		128		66		13		7		
Suma Total	1.643	100,0%	1.067	100,0%	398	100,0%	107	100,0%	71	100,0%	

75 o más años											
GMA	Total	Evaluados	No hospitalizados	%	Hospitalizados	%	Críticos	%	Fallecidos	%	
1. <80 sin enf. crónicas	8	0,6%	1	0,2%	4	0,8%	2	2,9%	1	0,5%	
2. <80 con enf. crónicas	185	13,6%	107	18,4%	45	9,0%	10	14,5%	22	10,7%	
3. 80-95	470	34,6%	232	39,9%	155	31,0%	25	36,2%	58	28,3%	
4. 95-99.5	572	42,2%	220	37,8%	236	47,2%	24	34,8%	92	44,9%	
5. >=99.5	122	9,0%	22	3,8%	60	12,0%	8	11,6%	32	15,6%	
GMA desconocido	124		58		42		9		15		
Suma Total	1.481	100,0%	640	100,0%	542	100,0%	78	100,0%	220	100,0%	

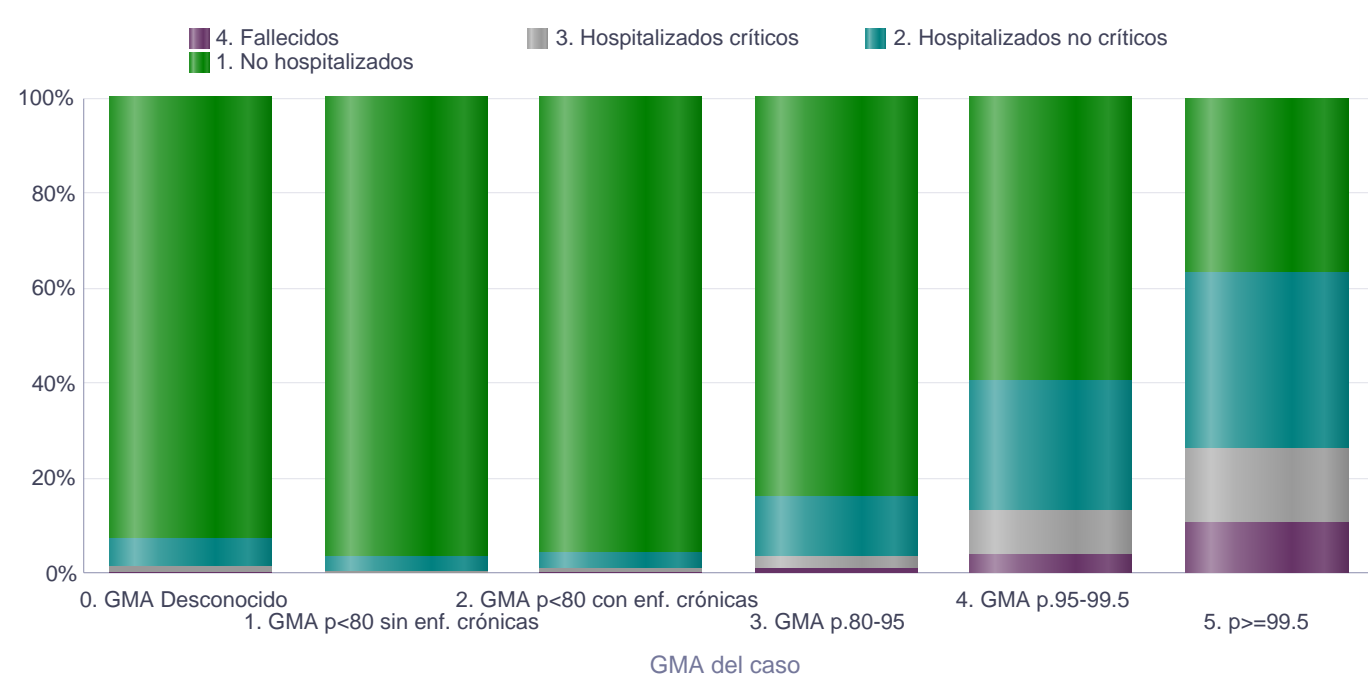
GMA según situación del caso por grupo de edad

Se muestra una gráfica para cada grupo de edad (0-64 años, 65-74 años y 75 o más años) en barras cada grupo de percentil de GMA y en colores en cada una el porcentaje para cada situación del caso según la demanda de asistencia sanitaria (no hospitalizado, hospitalización no crítica y hospitalización crítica) o si ha fallecido.

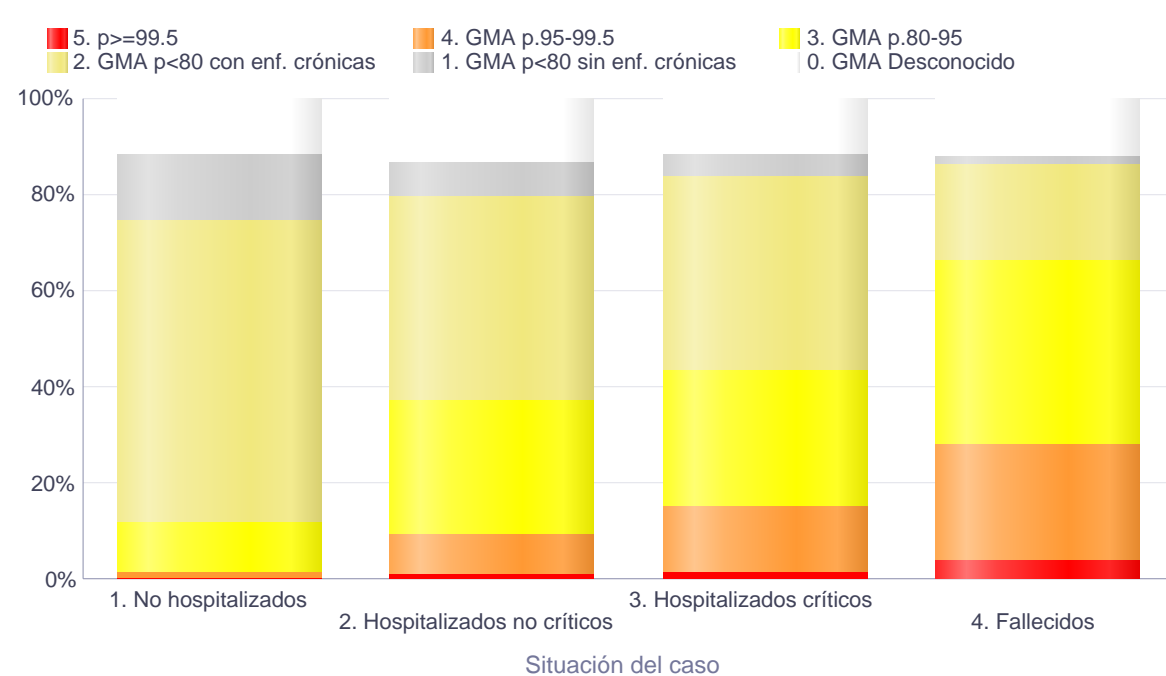
Situación del caso según GMA y grupo de edad

Se muestra una gráfica para cada grupo de edad (0-64 años, 65-74 años y 75 o más años) en barras cada situación del caso según la demanda de asistencia sanitaria (no hospitalizado, hospitalización no crítica y hospitalización crítica) o si ha fallecido y en colores en cada una el porcentaje para cada grupo de percentil de GMA.

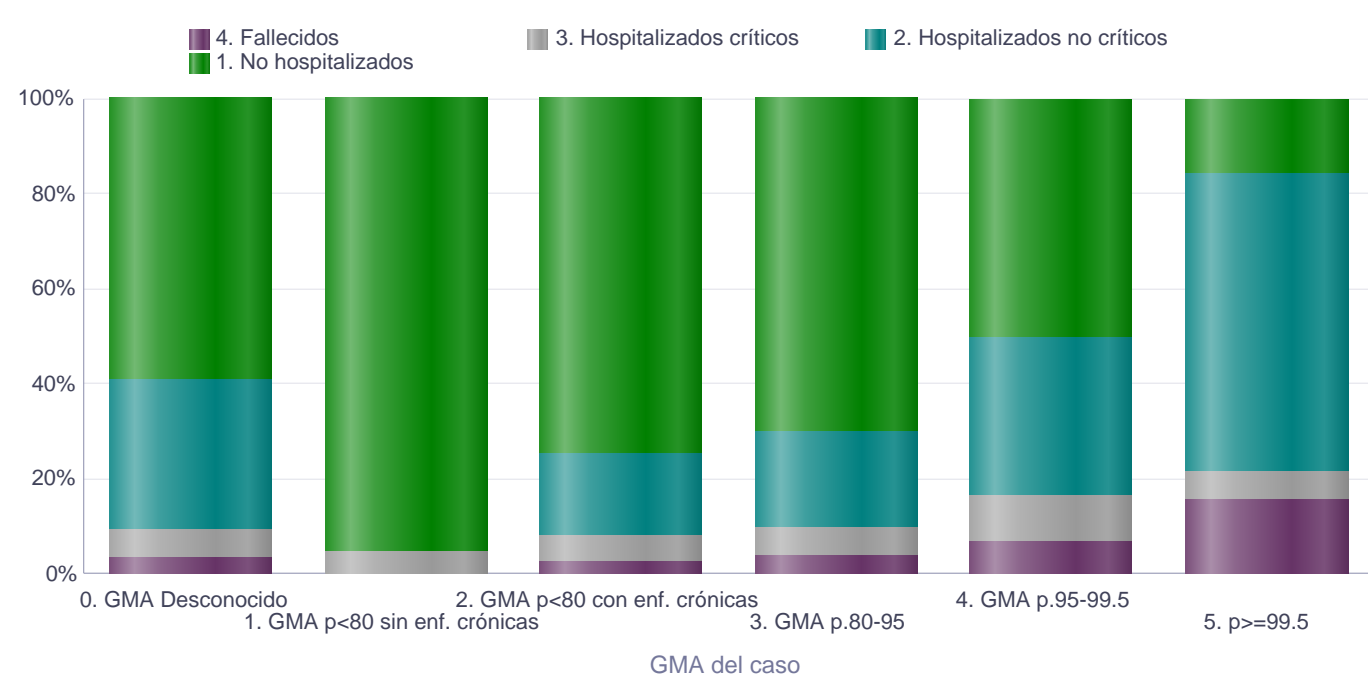
EDAD 0-64 años Total



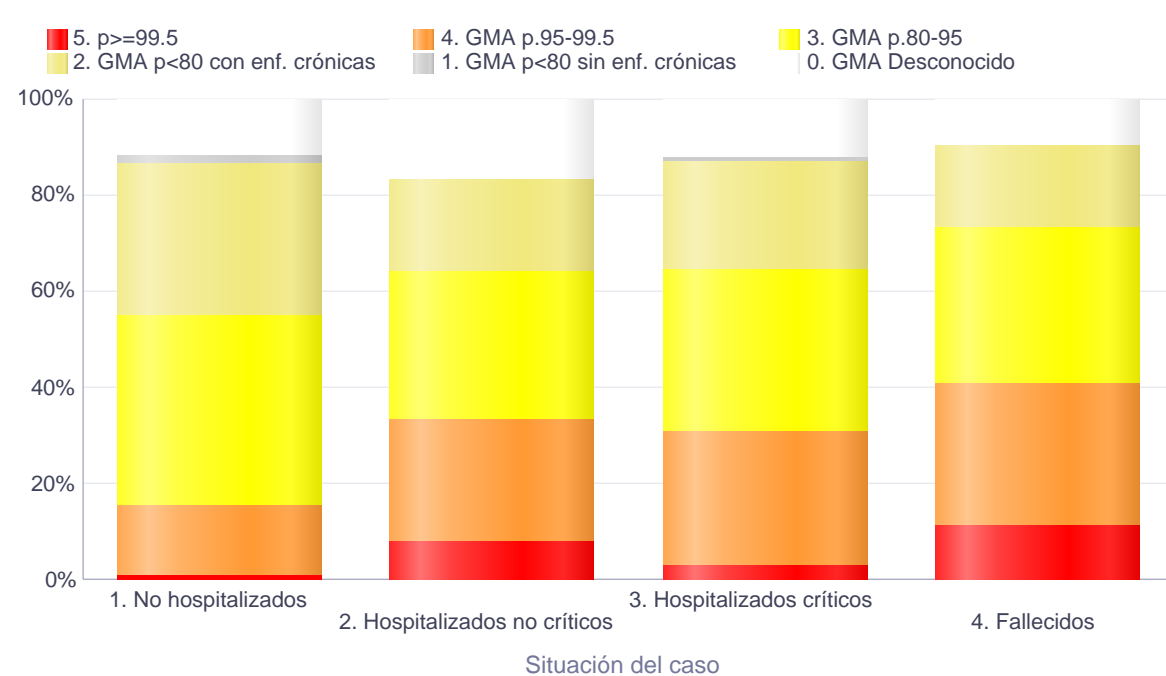
EDAD 0-64 años Total



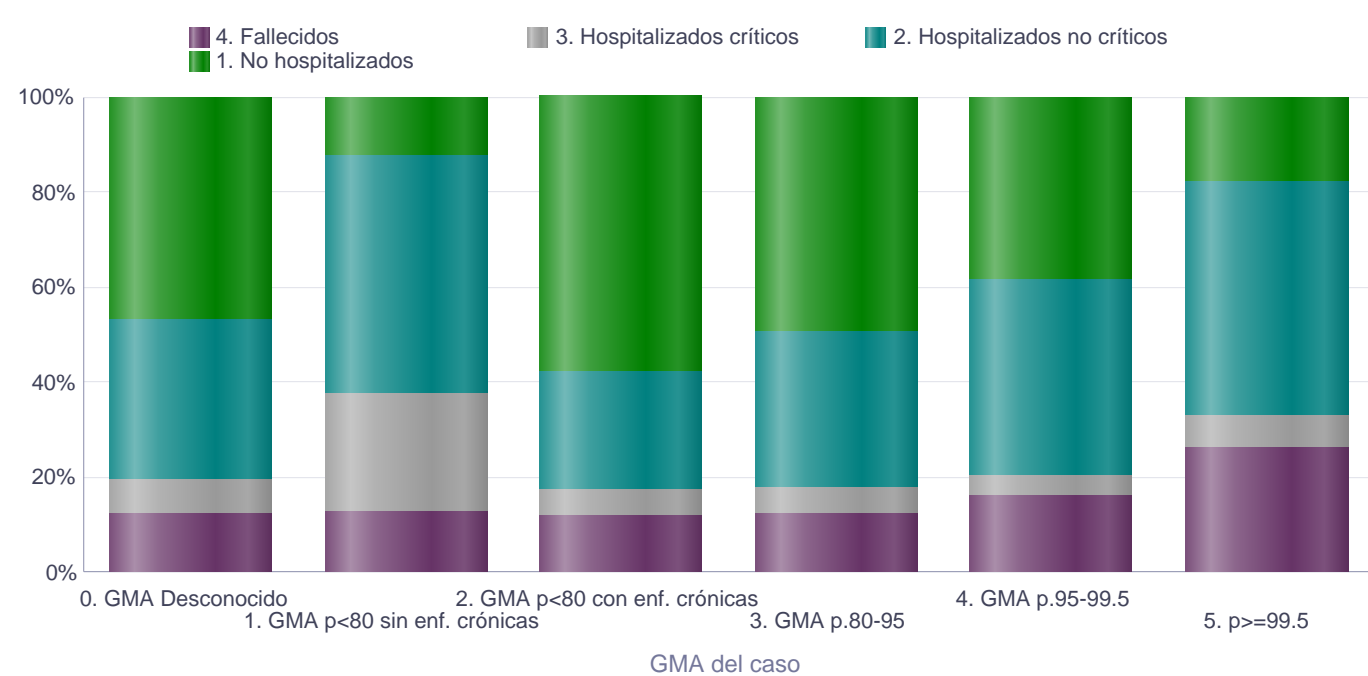
EDAD 65-74 años Total



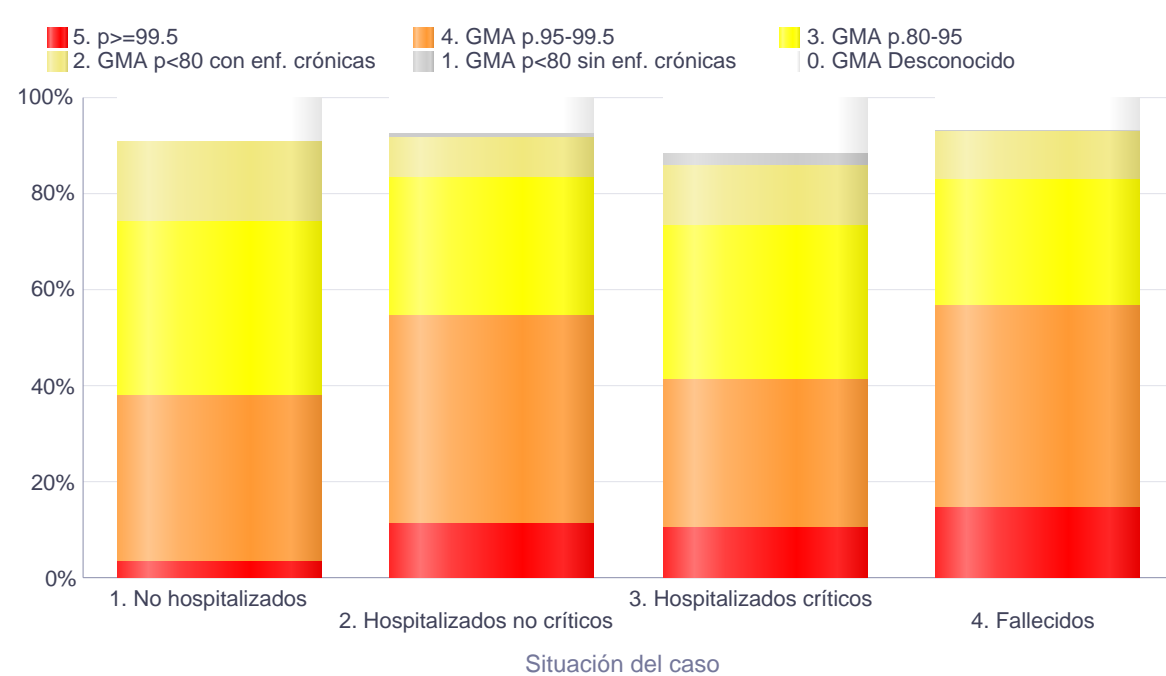
EDAD 65-74 años Total



EDAD 75 o más años Total



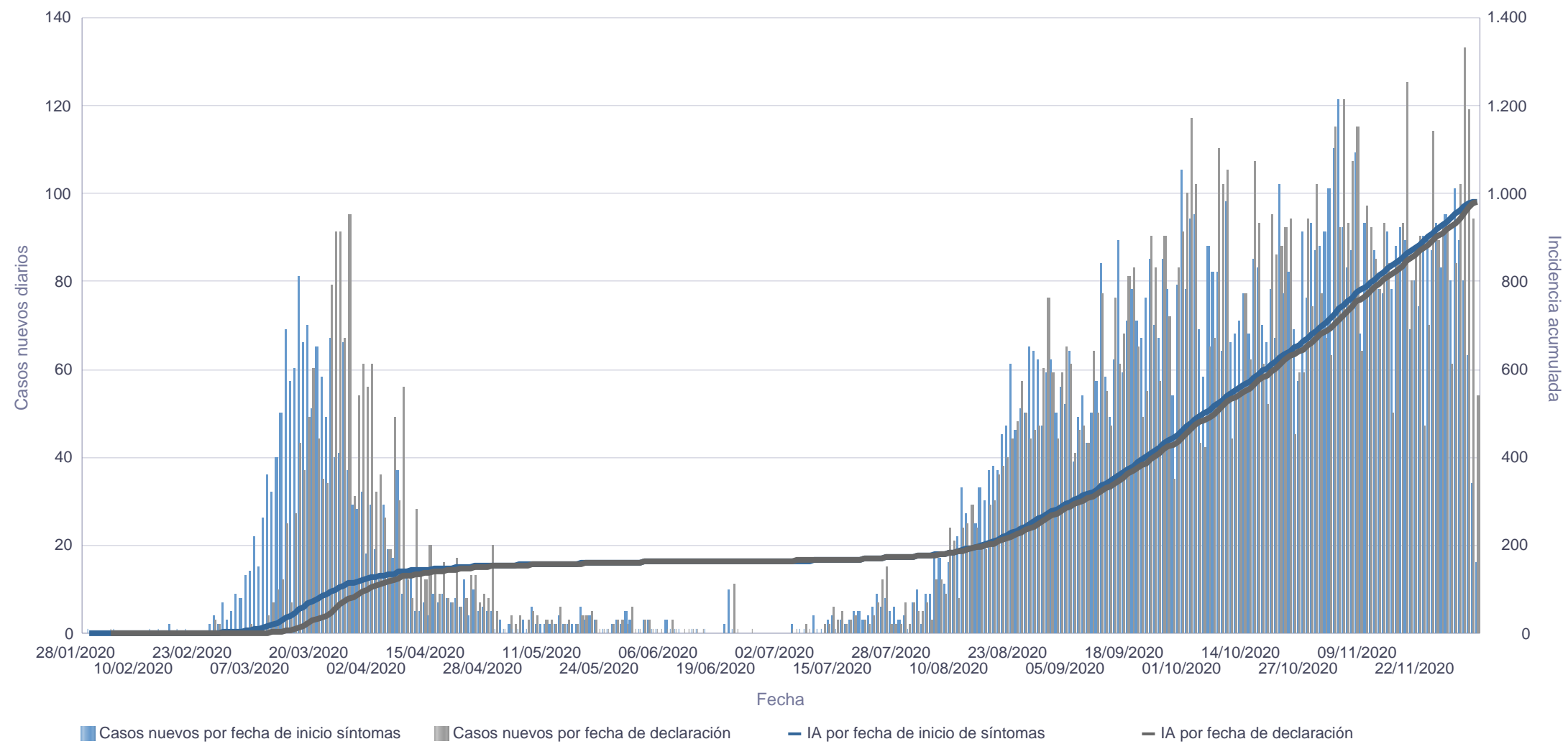
EDAD 75 o más años Total



Curva epidémica de la provincia de Santa Cruz de Tenerife

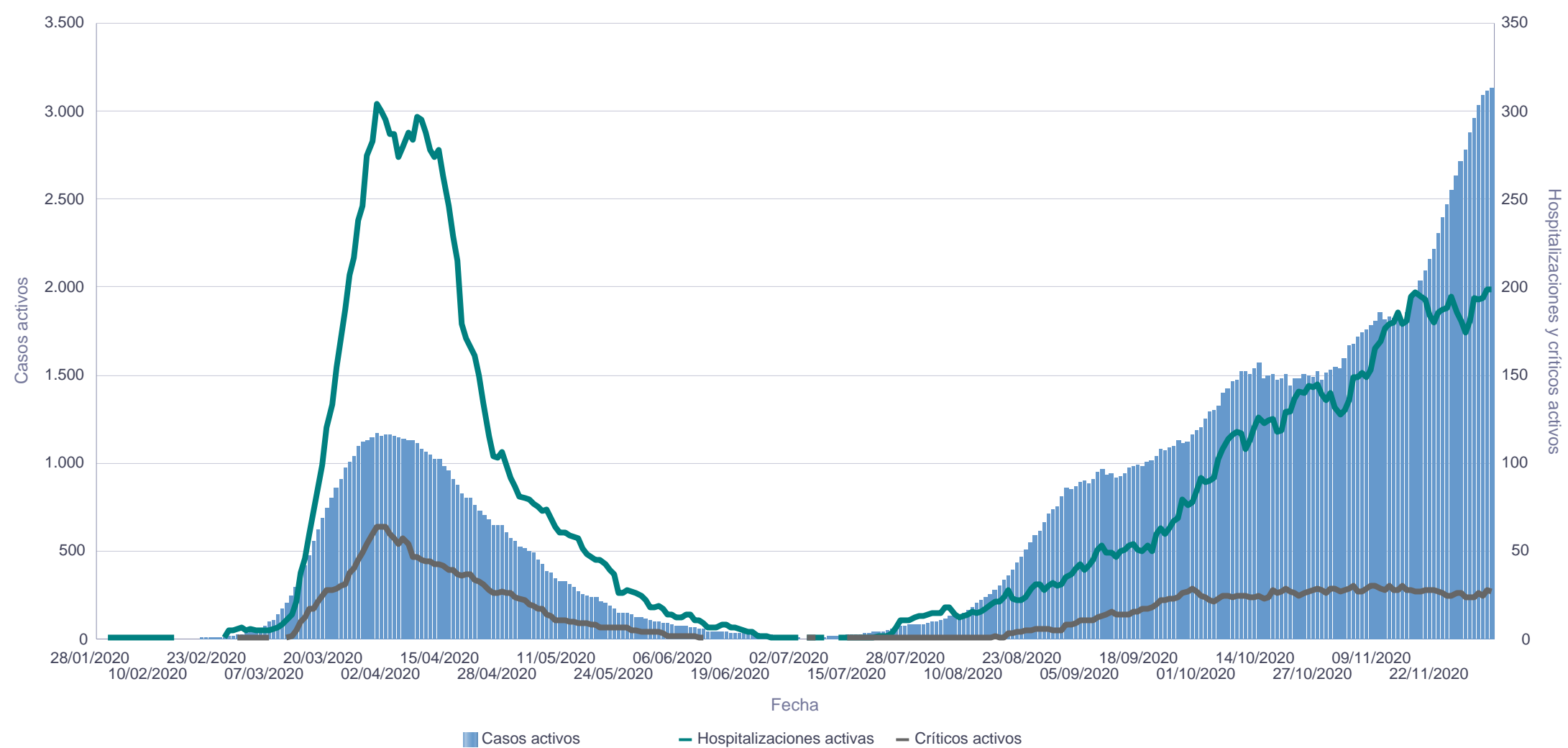
Se representan los casos nuevos diarios de dos maneras a la vez: según su fecha de inicio de síntomas (azul) y según su fecha de declaración (gris) y se calcula en base a cada fecha la incidencia acumulada mediante: número de casos / población *100.000 habitantes.

Nota: Para el cálculo de la incidencia acumulada se ha utilizado la población de 2019 del Instituto Canario de Estadística (ISTAC) a partir de datos del Instituto Nacional de Estadística (INE).



Casos, hospitalizaciones y críticos activos de la provincia de Santa Cruz de Tenerife

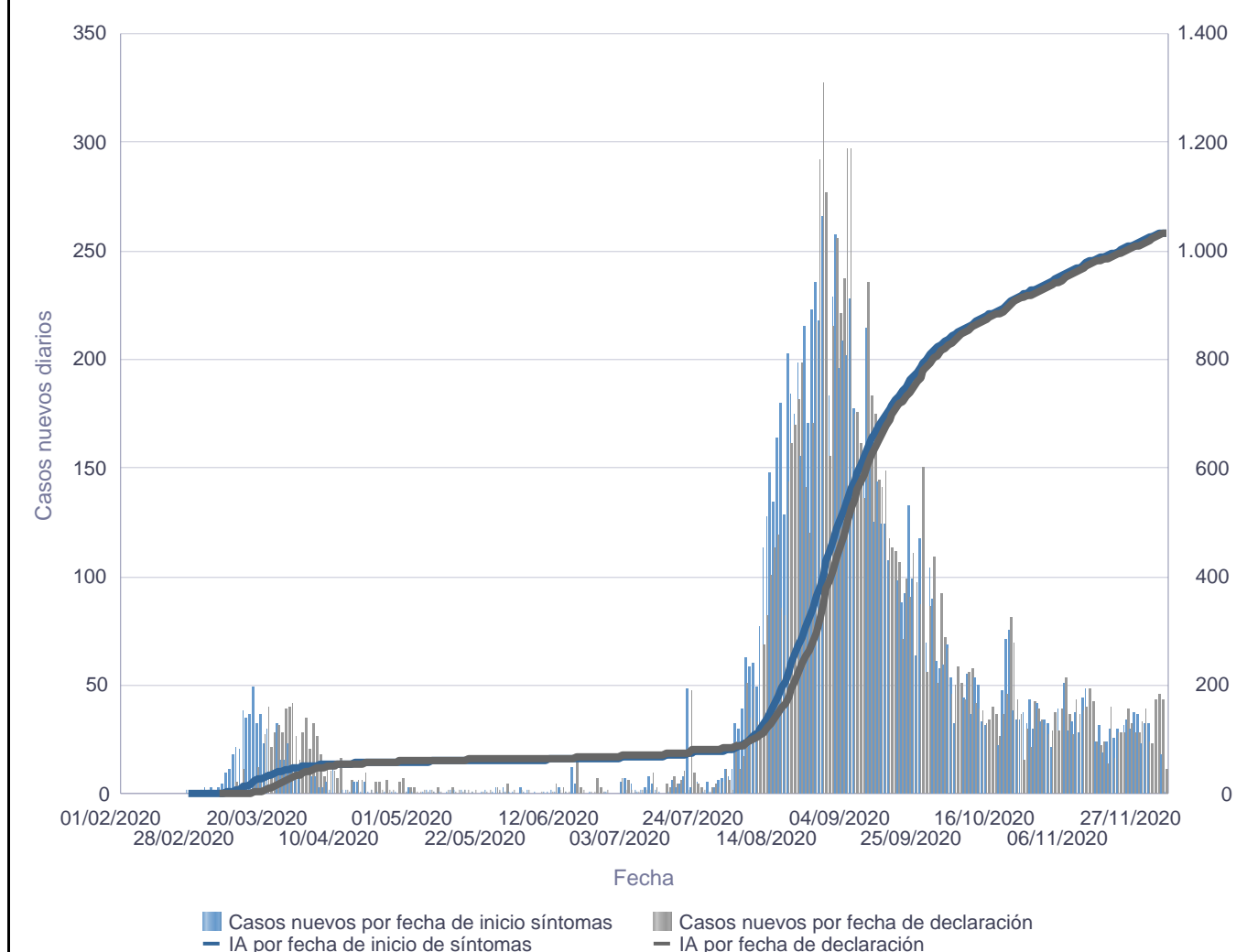
Se representa el número de casos activos de cada día junto a las hospitalizaciones y críticos activos.



Curva epidémica de la provincia de Las Palmas

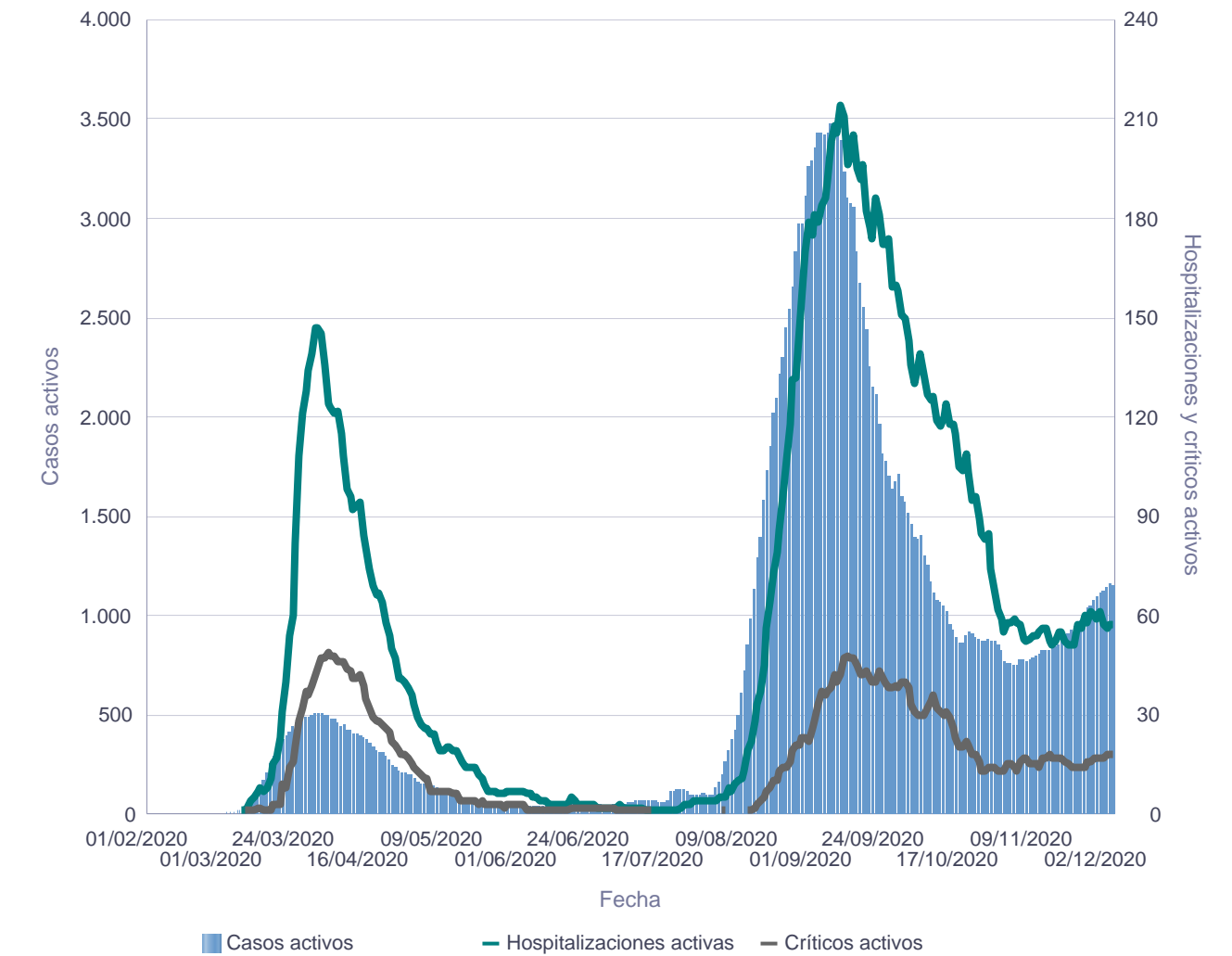
Se representan los casos nuevos diarios de dos maneras a la vez: según su fecha de inicio de síntomas (azul) y según su fecha de declaración (gris) y se calcula en base a cada fecha la incidencia acumulada mediante: número de casos / población *100.000 habitantes.

Nota: Para el cálculo de la incidencia acumulada se ha utilizado la población de 2019 del Instituto Canario de Estadística (ISTAC) a partir de datos del Instituto Nacional de Estadística (INE).



Casos, hospitalizaciones y críticos activos de la provincia de Las Palmas

Se representa el número de casos activos de cada día junto a las hospitalizaciones y críticos activos.



Media de días hasta evento de interés

Se calcula la media de días entre el inicio de síntomas y evento de interés: declaración del caso, ingreso hospitalario, ingreso en unidad de críticos y defunción. A la derecha se contabiliza el número de casos con cada evento sobre el que se ha calculado la media de días.

Días hasta declaración	Días hasta hospitalización	Días hasta ingreso en UCI	Días hasta defunción	Declaraciones	Hospitalizaciones	Críticos	Defunciones
3,53	8,08	10,48	18,8	21.726	2.622	495	341

Defunciones por edad y sexo

Nota: No se contabilizarán defunciones sin fecha

Grupo de edad	Desconocido	Mujer	Varón	Total
0-9 años				
10-19 años				
20-29 años			1	1
30-39 años		3	1	4
40-49 años		1	8	9
50-59 años		11	8	19
60-69 años		12	34	46
70-79 años		36	61	97
80-89 años		51	74	125
90 o más años		26	14	40
Edad desconocida				
Suma Total		140	201	341

Letalidad y mortalidad

Se han calculado tres índices distintos: letalidad, letalidad ajustada por tiempo y mortalidad. Se definen a continuación:

-Letalidad: total de defunciones / total de casos (%). Este índice infraestima la verdadera letalidad porque sólo es adecuado cuando finalice la pandemia.

-Letalidad ajustada por tiempo: total de defunciones / total de casos hace 14 días (%). Este índice utiliza los casos que había hace 8 días (tiempo medio entre inicio de síntomas y defunción), es mucho más exacto aunque algo inestable inicialmente porque el número de casos hace 14 días era reducido.

-Mortalidad: total de defunciones / población * 100.000. Este índice calcula el impacto en toda la población, no se limita a los casos. Se ha utilizado la población de 2019 del Instituto Canario de Estadística (ISTAC) a partir de datos del Instituto Nacional de Estadística (INE).

LETALIDAD

Grupo de edad	Desconocido	Mujer	Varón	Suma Total
1.- Edad desconocida				
2.- 0-64 años		0,19	0,35	0,27
3.- 65-74 años		3,33	5,28	4,32
4.- 75 años o más		11,50	19,11	14,86
Suma Total		1,28	1,87	1,57

LETALIDAD AJUSTADA POR TIEMPO

Grupo de edad	Desconocido	Mujer	Varón	Suma Total
1.- Edad desconocida				
2.- 0-64 años		0,21	0,37	0,29
3.- 65-74 años		3,6	5,84	4,73
4.- 75 años o más		12,42	21,19	16,24
Suma Total		1,38	2,03	1,7

MORTALIDAD

Grupo de edad	Desconocido	Mujer	Varón	Suma Total
1.- Edad desconocida				
2.- 0-64 años		2	3,5	2,76
3.- 65-74 años		27,45	48,65	37,6
4.- 75 años o más		105,36	202,64	144,87
Suma Total		12,87	18,86	15,84

Personal sanitario

Se define como personal sanitario a las personas que están trabajando en un centro sanitario. Se representa el personal en función de grupo de edad decenal y sexo.

Grupos de edad	Sexo		Total
	Mujer	Varón	
0-9 años			
20-29 años	72	21	93
30-39 años	128	37	165
40-49 años	134	39	173
50-59 años	92	37	129
60-69 años	22	16	38
70-79 años			
80-89 años			
Suma Total	448	150	598

Casos relacionados con la atención sanitaria

Este apartado está siendo estudiado en detalle y se mostrará de nuevo lo antes posible.

Hospitalizaciones y estancias

Se representan las hospitalizaciones activas tanto en planta como en unidades de críticos y las estancias totales en planta y en unidad de críticos por hospital. Las hospitalizaciones activas incluyen las de UCI.

Provincia	Hospital de ingreso	Hospitalizaciones activas (incluye UCI)	UCI activos	Estancias (incluye UCI)	Estancia UCI
Las Palmas	C.H.U.I. Materno Infantil	25	10	5.128,88	1.847,52
	H. Doctor José Molina Orosa	1		947	351
	H.G.de Fuerteventura Virgen de la Peña	1		609	234
	H.I.de Lanzarote			6	
	H.U.de Gran Canaria Doctor Negrín	18	7	5.855,16	2.164,71
	Hospiten Roca			15	
	Otros	16	1	1.039	82
Santa Cruz de Tenerife	C.H.U.Nuestra Señora de la Candelaria	62	11	6.802,06	2.222,36
	H.G.de La Palma	1		403	107
	H.I.Nuestra Señora de los Reyes			41	
	H.Nuestra Señora de Guadalupe			113	
	H.San Juan de Dios	2		1.247	
	H.U.de Canarias	97	12	9.727,74	2.053,68
	Hospital del Sur (CHUNSC)	1		39	
	Otros	31	4	1.436	239
Suma Total		255	45	33.429,84	9.301,28

Síntomas

Se presentan los casos por sexo y el porcentaje de casos que presentan cualquiera de los siguientes síntomas:

SEXO	Casos	Fiebre	Escalofríos	Dolor de garganta	Tos	Dificultad respiratoria	Distrés respiratorio	Neumonía	Otros cuadros respiratorios graves	Vómitos	Diarrea	Fallo renal agudo
Desconocido												
Mujer	10.969	31,06	19,1	25,26	36,51	8,89	0,47	3,46	0,55	4,37	14,3	0,29
Varón	10.756	37,15	19,78	19,62	33,43	8,27	0,65	4,74	0,59	2,69	11,66	0,4

PCR por días

Se analiza el total de pruebas rt-PCR diarias en todos los laboratorios de los hospitales canarios hasta el **27/08/2020 incluido**.

En las distintas gráficas se muestra:

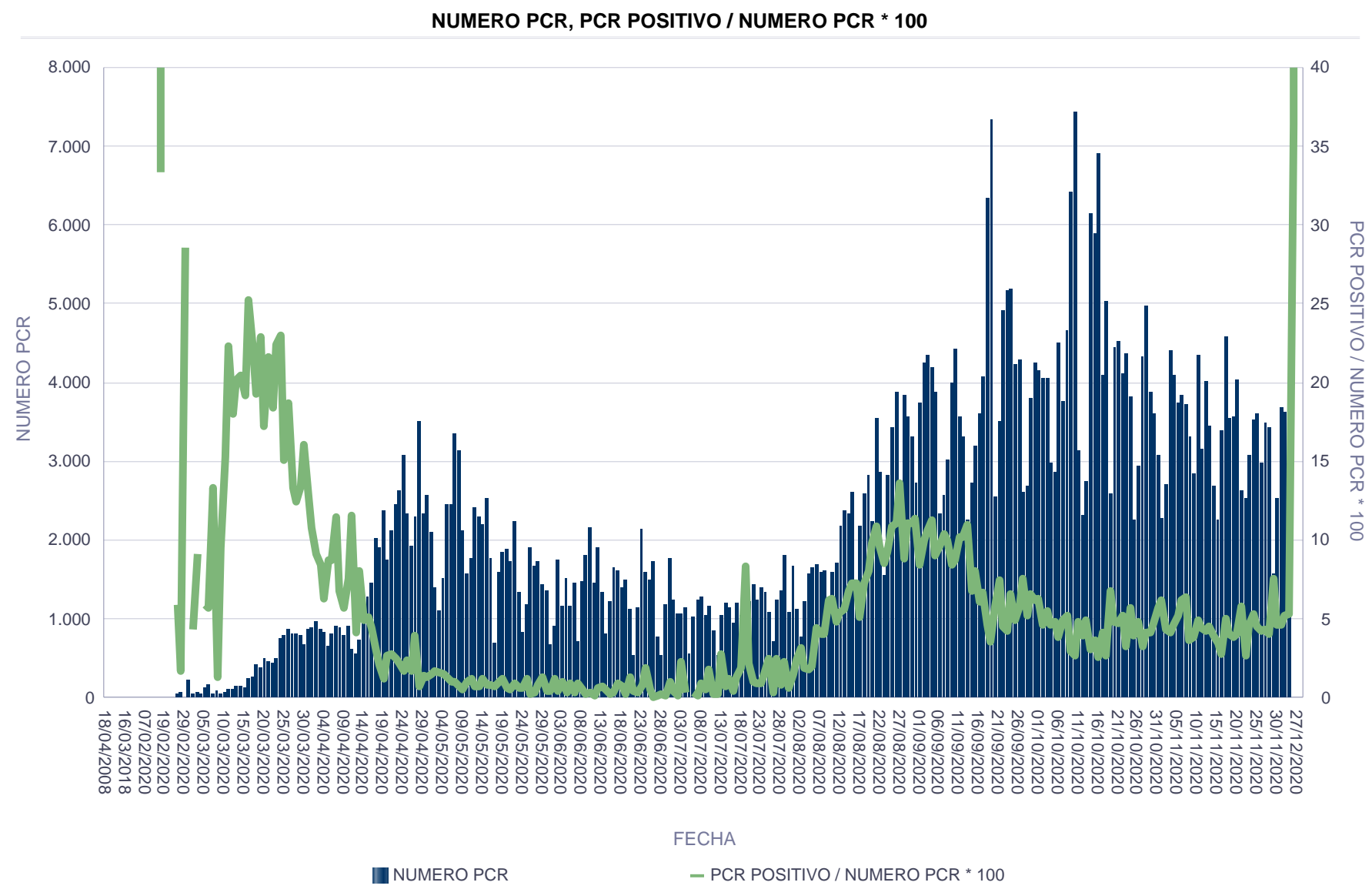
- El total de rt-PCR por hospital y día.
- El total de rt-PCR de la comunidad autónoma por día.
- El porcentaje de rt-PCR positivas por día.
- El total de personas con al menos una rt-PCR por día.
- El porcentaje de rt-PCR positivas por día usando una rt-PCR por persona (se toma la primera muestra positiva y se descarta el resto si esa persona se hizo más rt-PCR).

El total de rt-PCR realizadas ha sido de: 242196.

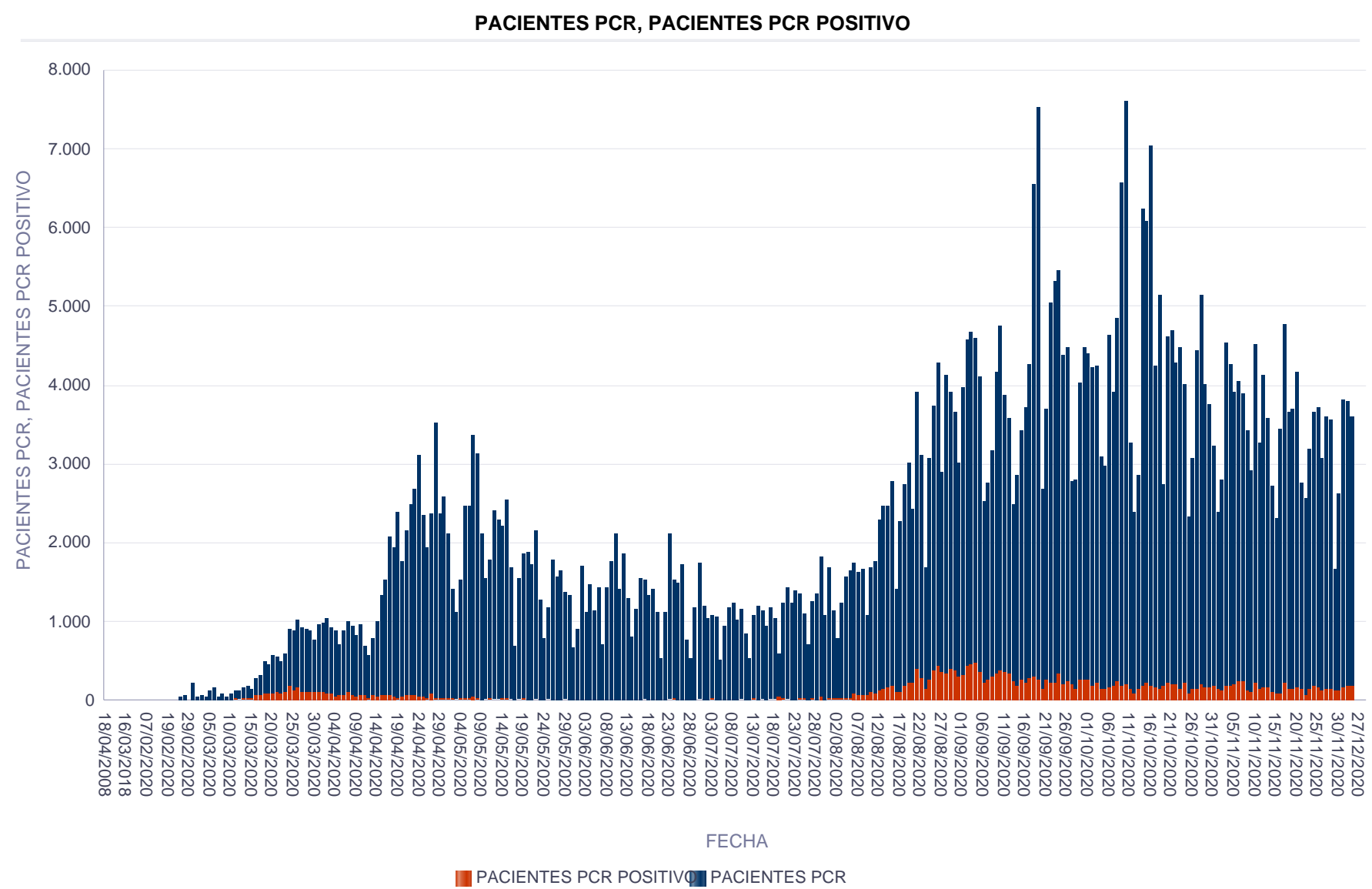
El total de personas a las que se le ha realizado al menos una rt-PCR es de: 180739.

Se muestra en una tabla el número y frecuencia de rt-PCR por persona. [b]Nota[b]: el porcentaje de positivos se ha calculado sólo cuando se disponía de al menos 5 rt-PCR al día.

Total PCR



Pacientes PCR



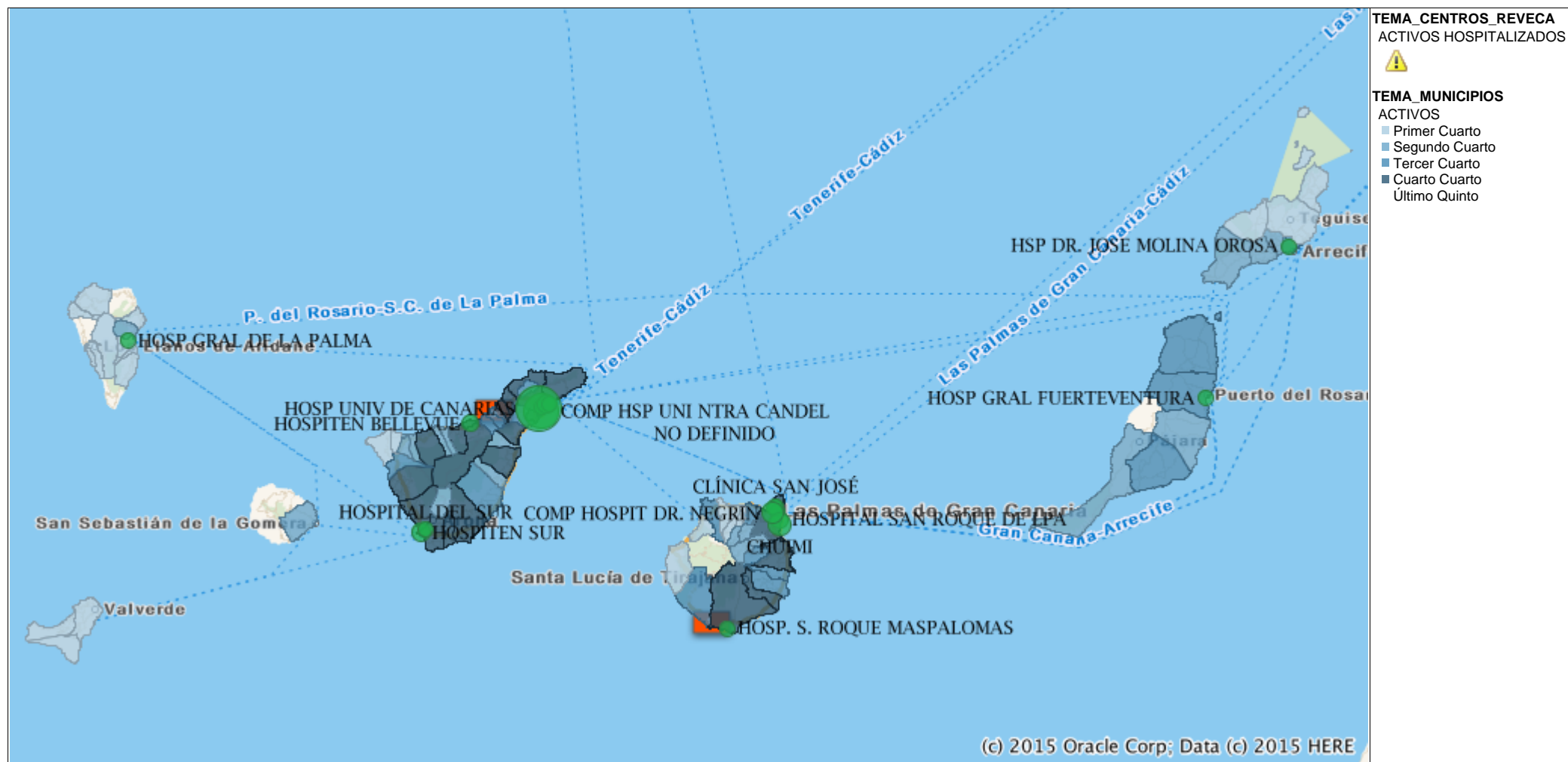
Resumen pruebas

CENTRO DECLARANTE	NUMERO DE PRUEBAS	NUMERO PCR	NUMERO DE PACIENTES	PACIENTES PCR
ADEJE, C.S.	606	6	186	6
AGULO, C.L.	17		11	0
AGÜIMES, C.S.	14	1	14	1
ALAJERÓ, C.P.	4		2	0
ALCALÁ, C.L.	8		8	0
ALCARAVANERAS, C.S.	36	9	35	9
ALDEA BLANCA, C.L.	1	1	1	1
ANTIGUA, C.S.	5		5	0
ARAFO, C.L.	3	1	3	1
ARGUINEGUIN, C.S.	13	2	13	2
ARICO EL VIEJO, C.S.	261	1	63	1
ARMEÑIME, C.L.	5	3	5	3
ARONA CASCO - VALLE SAN LORENZO, C.L.	122		62	0
ARONA COSTA - LOS CRISTIANOS, C.S.	682	5	188	5
ARONA COSTA II - EL FRAILE, C.S.	167		89	0
ARRECIFE, C.L.	13	1	7	1
ARTENARA, C.L.	1		1	0
ARUCAS, C.S.	577	4	105	4
ARURE, C.P.	1		1	0
ATENCIÓN CONTINUADA DE ICOD DE LOS VINOS	6		6	0
AÑAZA, C.S.	7.119	4	3.691	4
BARRANCO GRANDE, C.S.	37	8	29	7

CENTRO DECLARANTE	NUMERO DE PRUEBAS	NUMERO PCR	NUMERO DE PACIENTES	PACIENTES PCR
BARRIO ATLANTICO, C.S.	726	3	108	3
BARRIO DE LA SALUD, C.S.	572	4	180	4
BARROSO, C.L.	1		1	0
BREÑA ALTA, C.S.	73		35	0
BREÑA BAJA, C.L.	56		21	0
BUENAVISTA, C.L.	8		8	0
CABO BLANCO, C.L.	24		22	0
CAIDERS, C.S.	1	1	1	1
CALERO, C.S.	946	1	232	1
CAMINO CHASNA, C.L.	3		3	0
CANALEJAS, C.S.	560	10	93	9
CANDELARIA, C.S.	330	12	115	9
CARRIZAL, C.L.	89	1	88	1
CASCO BOTANICO, C.S.	2.879	3	1.761	3
CASTILLO ROMERAL, C.L.	1	1	1	1
CENTRO ASISTENCIAL FREMAP	1		1	0
CENTRO ESPECIALIDADES MÉDICAS COSTA CALMA SL	1		1	0
CENTRO MEDICO EVER GRILLO	3		3	0
CENTRO MEDICO SAN MARCOS	1		1	0
CENTRO MÉDICO ARNAO	2		2	0
CENTRO MÉDICO DOCTOR PALM MAR	27	1	24	1
CENTROS MEDICOS SALUS CANARIAS(CLINICAS VITHA)	1.122		545	0
CENTROS MÉDICO JANDÍA SA	827	360	579	351
CHAMIANA, C.L.	2		2	0
CHIO, C.L.	3		3	0
CLECE	4.433		2.871	0
CLINICA DE ESPECIALIDADES CENMED SL	1.030	1	481	1
CLINICA SANTA CATALINA	4		4	0

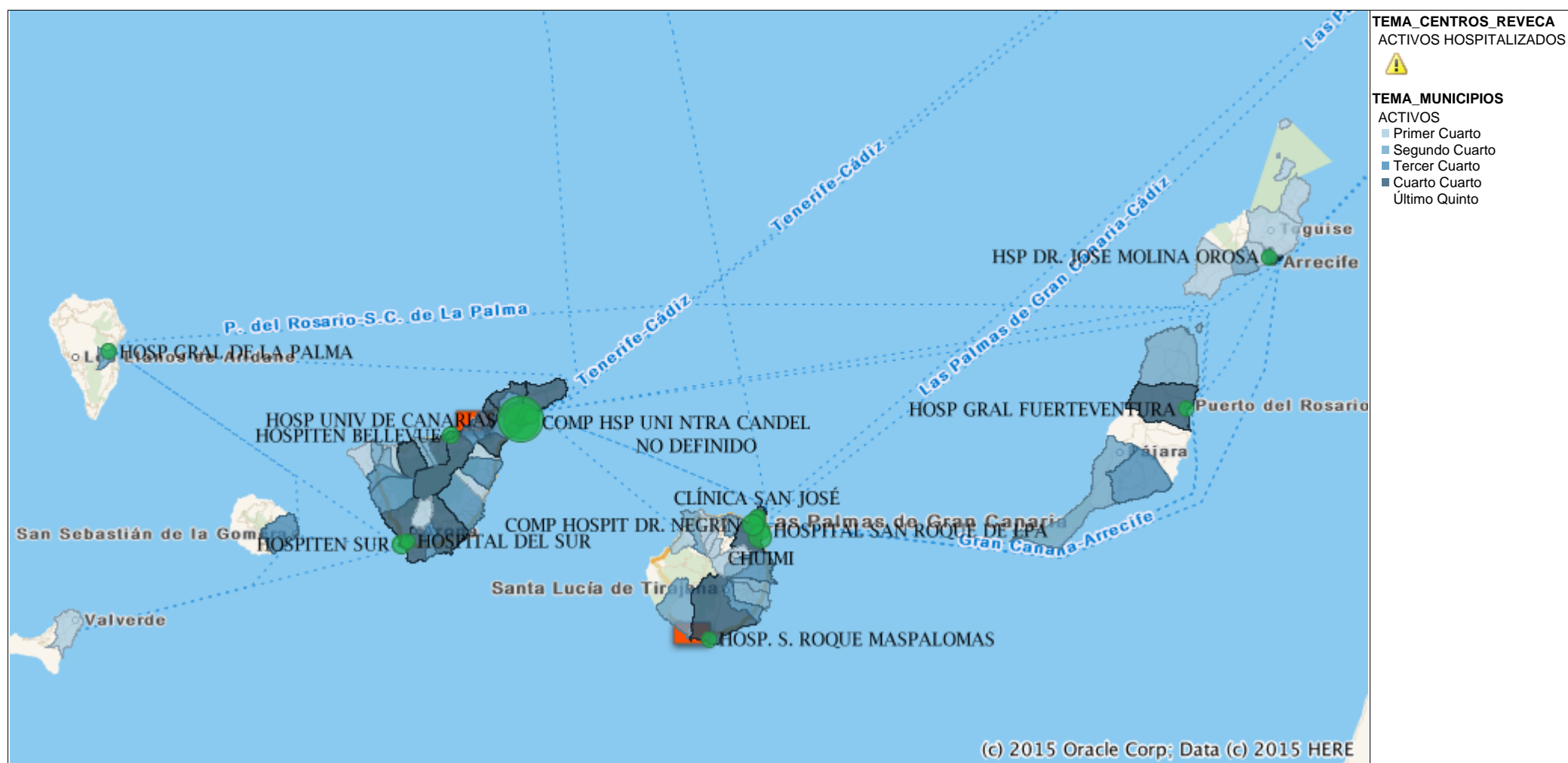
Mapa de casos activos según municipio de residencia

Se muestran los casos en función del municipio de residencia de los mismos. En la tabla "Casos activos según municipio de residencia y municipio del centro declarante" de la página 4 de este mismo informe se detalla el número de casos según el municipio de residencia.



Mapa de casos activos según municipio del centro declarante

Se muestran los casos en función del municipio del centro declarante de los mismos. En la tabla "Casos activos según municipio de residencia y municipio del centro declarante" de la página 4 de este mismo informe se detalla el número de casos según el municipio de declaración del centro.



Casos activos domiciliarios en función de municipio de residencia y municipio de declaración

De los datos de tarjeta sanitaria se saca la residencia del caso y se le asigna al municipio de residencia. Por otra parte, en función del centro al que acuda el caso cuando es diagnosticado de COVID-19 o si su muestra es remitida a un hospital de referencia, se asigna el caso al municipio de declaración. Por tanto se representan los casos en función de estos dos municipios y se calcula también la incidencia acumulada (casos/población * 100.000 habitantes) usando como referencia la población de 2019 del Instituto Canario de Estadística (ISTAC) a partir de datos del Instituto Nacional de Estadística (INE).

Área declarante	Municipio declarante	Activos en domicilio	IA	Área de residencia	Municipio de residencia	Activos en domicilio	IA		
Desconocido	DESCONOCIDO			Desconocido	DESCONOCIDO				
	NODEF				NODEF		123		
El Hierro	EL PINAR			El Hierro	EL PINAR				
	FRONTERA				FRONTERA		1	24,43	
	VALVERDE				VALVERDE				
Fuerteventura	ANTIGUA			Fuerteventura	ANTIGUA				
	BETANCURIA				BETANCURIA		4	32,1	
	LA OLIVA		8		30,1	LA OLIVA		11	41,38
	PAJARA		6		28,45	PAJARA		8	37,93
	PUERTO DEL ROSARIO		23		56,44	PUERTO DEL ROSARIO		15	36,81
	TUINEJE		15		98,42	TUINEJE		16	104,98
Gran Canaria	AGAETE		1	17,9	Gran Canaria	AGAETE		2	35,8
	AGÜIMES		2	6,33		AGÜIMES		41	129,67
	ARTENARA					ARTENARA			
	ARUCAS		3	7,87		ARUCAS		25	65,55
	FIRGAS					FIRGAS		1	13,41
	GALDAR		4	16,5		GALDAR		16	66
	INGENIO		6	19,16		INGENIO		23	73,43
	LAS PALMAS DE G.C.		846	222,68		LAS PALMAS DE G.C.		415	109,23
	MOGAN		6	29,89		MOGAN		20	99,64
	MOYA		1	12,99		MOYA		2	25,99
	SAN BARTOLOME DE TIRAJANA		36	67,36		SAN BARTOLOME DE TIRAJANA		81	151,56
	SAN NICOLAS DE TOLentino					SAN NICOLAS DE TOLentino		1	13,33
	SANTA BRIGIDA		2	10,95		SANTA BRIGIDA		10	54,76
	SANTA LUCIA DE TIRAJANA		19	25,91		SANTA LUCIA DE TIRAJANA		90	122,74
	STA. Mª DE GUIA DE G.C.					STA. Mª DE GUIA DE G.C.			
	TEJEDA					TEJEDA			
	TELDE		28	27,28		TELDE		177	172,44
	TEROR					TEROR		9	71,89
	VALLESECO		2	53,35		VALLESECO		7	186,72
	VALSEQUILLO DE G.C.		7	74,95		VALSEQUILLO DE G.C.		31	331,91
VEGA DE SAN MATEO		1	13,23	VEGA DE SAN MATEO		7	92,64		
La Gomera	AGULO			La Gomera	AGULO				
	ALAJERO				ALAJERO				
	HERMIGUA				HERMIGUA				
	S. SEBASTIAN DE LA GOMERA		15		164,96	S. SEBASTIAN DE LA GOMERA		15	164,96
	VALLE GRAN REY				VALLE GRAN REY				
	VALLEHERMOSO				VALLEHERMOSO				
La Palma	BARLOVENTO			La Palma	BARLOVENTO				
	BREÑA ALTA		3		41,64	BREÑA ALTA		1	13,88
	BREÑA BAJA					BREÑA BAJA			
	EL PASO					EL PASO		1	13,12
	FUENCALIENTE DE LA PALMA					FUENCALIENTE DE LA PALMA			
	GARAFIA					GARAFIA		1	59,99
	LOS LLANOS DE ARIDANE					LOS LLANOS DE ARIDANE			
	PUNTAGORDA					PUNTAGORDA			
	PUNTALLANA					PUNTALLANA			
	SAN ANDRES Y SAUCES					SAN ANDRES Y SAUCES			
	SANTA CRUZ DE LA PALMA					SANTA CRUZ DE LA PALMA		3	19,09
	TAZACORTE					TAZACORTE			
	TIJARAFE					TIJARAFE			
VILLA DE MAZO				VILLA DE MAZO					
Lanzarote	ARRECIFE		57	90,49	Lanzarote	ARRECIFE		28	44,45
	HARIA					HARIA		1	19,52
	SAN BARTOLOME		1	5,31		SAN BARTOLOME		10	53,15
	TEGUISE					TEGUISE		1	4,48
	TIAS		4	19,83		TIAS		13	64,45
	TINAJO					TINAJO		1	15,93
	YAIZA		1	6,03		YAIZA		10	60,35
Tenerife	ADEJE		118	246,51	Tenerife	ADEJE		123	256,95
	ARAFO		1	18,01		ARAFO		6	108,09
	ARICO		10	125,19		ARICO		17	212,82
	ARONA		106	130,52		ARONA		201	247,49
	BUENAVISTA DEL NORTE		1	20,93		BUENAVISTA DEL NORTE		2	41,86
	CANDELARIA		37	132,21		CANDELARIA		76	271,57
	EL ROSARIO		14	80,6		EL ROSARIO		35	201,5
	EL SAUZAL		17	190,28		EL SAUZAL		43	481,31
	EL TANQUE		6	217,16		EL TANQUE		7	253,35
	FASNIA		1	35,89		FASNIA		5	179,47
	GARACHICO		1	20,53		GARACHICO		14	287,42
	GRANADILLA DE ABONA		140	279,18		GRANADILLA DE ABONA		195	388,86
	GUIA DE ISORA		29	135,72		GUIA DE ISORA		43	201,24
	GUIMAR		20	99,06		GUIMAR		54	267,46
	ICOD DE LOS VINOS		31	133,31		ICOD DE LOS VINOS		63	270,92
	LA GUANCHA		4	72,46		LA GUANCHA		11	199,28
	LA MATANZA DE ACENTEJO		10	110,36		LA MATANZA DE ACENTEJO		24	264,87
	LA OROTAVA		34	80,9		LA OROTAVA		99	235,55
	LA VICTORIA DE ACENTEJO		18	195,97		LA VICTORIA DE ACENTEJO		31	337,51
	LOS REALEJOS		54	148,34		LOS REALEJOS		113	310,42
	LOS SILOS		3	63,92		LOS SILOS		2	42,62
	PUERTO DE LA CRUZ		78	256,01		PUERTO DE LA CRUZ		108	354,47
	S. CRISTOBAL DE LA LAGUNA		912	579,04		S. CRISTOBAL DE LA LAGUNA		620	393,64
	SAN JUAN DE LA RAMBLA		4	82,85		SAN JUAN DE LA RAMBLA		10	207,13
	SAN MIGUEL DE ABONA		17	81,39		SAN MIGUEL DE ABONA		41	196,3
	SANTA CRUZ DE TENERIFE		1.173	565,81		SANTA CRUZ DE TENERIFE		693	334,28
	SANTA URSULA		14	95,37		SANTA URSULA		25	170,31
	SANTIAGO DEL TEIDE		11	99		SANTIAGO DEL TEIDE		18	162
	TACORONTE		31	128,45		TACORONTE		63	261,04
	TEGUESTE		12	106,25		TEGUESTE		38	336,46
VILAFLORES		1	59,99	VILAFLORES		4	239,95		
Suma Total		4.005	185,99	Suma Total		4.005	185,99		

Metodología

Dado el aumento diario de casos se considera prioritaria la declaración de los mismos. [b]/[b] Esto se traduce en que los casos en los que no se tiene la fecha de inicio de síntomas, provisionalmente se utiliza la fecha de positivo de la PCR. La automatización del envío de información sobre defunciones, ingreso en UCI y hospitalización garantiza la fiabilidad de la misma, si bien las altas epidemiológicas están sobreestimadas debido a cambios de criterio y altas hospitalarias. Deben interpretarse los datos en relación al periodo de estudio: personas que dieron positivo a una PCR para SARS-CoV-2 hasta las **06:00 horas del 04/12/2020**. La asignación geográfica del caso se hará en función de la procedencia de la muestra. Cuando este parámetro no esté disponible se asignará el caso al hospital de referencia que procesa la muestra, lo cual explica la ligera infraestimación de los casos en las islas menores, y sobreestimación en las islas capitalinas. Para solventar esto se utiliza también el municipio de residencia de tarjeta sanitaria. Por ahora no se están contemplando sospechas de COVID-19 a las que no se les ha tomado PCR, ni sospechas de COVID-19 en las que el resultado de las PCR ha sido negativo para este análisis, aspecto que se intentará incluir lo antes posible. Desde el 05/04/2020 se cambia el formato del informe. Desde el 29/04/2020 se produce la carga de pruebas e información clínica sobre ingresos, ingresos en UCI y defunciones de manera automática.

Fe de erratas

-En el informe del 05/04/2020 en el apartado de "Casos activos según municipio de residencia y municipio del centro declarante" se contabilizaron los casos activos que nunca habían requerido hospitalización, se corrige para que contabilicen todos los casos activos en domicilio, incluidos los casos activos con alta hospitalaria.
-Los informes desde el día 29/04/2020 al 02/05/2020 se han realizado con datos de rt-PCR del día previo hasta las 06:00am, por lo que se corrige independientemente de la nota de la cabecera.