

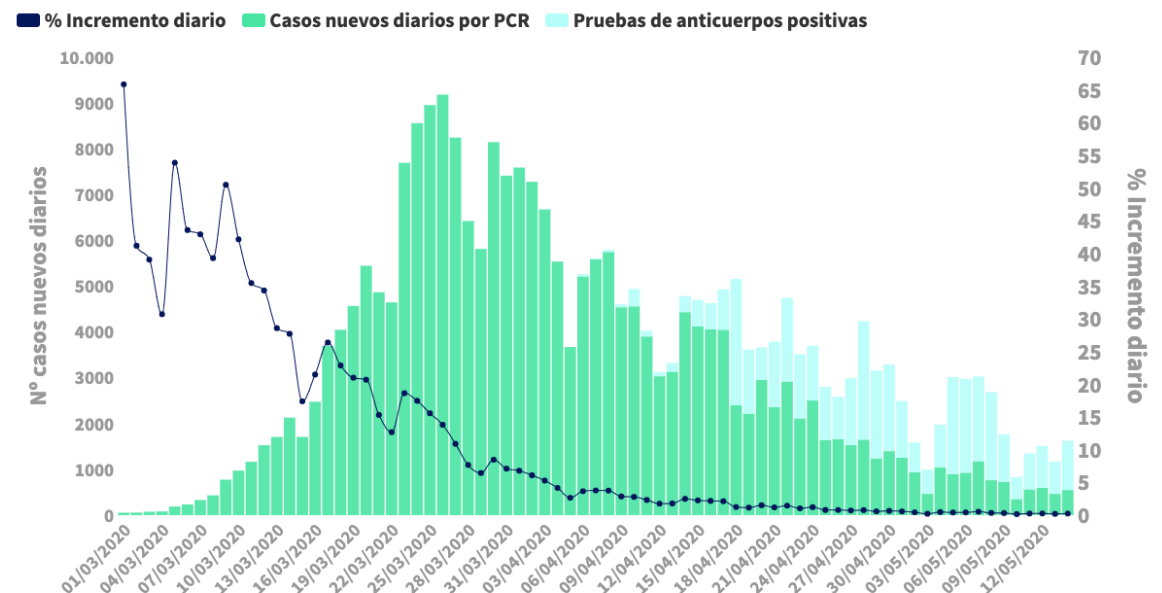
## Actualización nº 106. Enfermedad por el coronavirus (COVID-19). 15.05.2020 *(datos consolidados a las 21:00 horas del 14.05.2020)*

### SITUACIÓN EN ESPAÑA

En España, hasta el momento se han notificado un total de 230.183 casos confirmados de COVID.19 por PCR, 27.459 fallecidos 144.783 infecciones resueltas (Tabla 1, Tabla 2, Tabla 3, Tabla 4, Figura 1 y Figura 2).

**Tabla 1.** Casos de COVID-19 confirmados por PCR totales, nuevos, incremento e incidencia acumulada de los últimos 14 días e España a 15.05.2020 (datos consolidados a las 21:00 horas del 14.05.2020).

CCAA	Confirmados por PCR			
	Total	Nuevos	Incremento confirmados	IA (14 d.)
Andalucía	12.401	42	0,34%	4,04
Aragón	5.432	43	0,80%	23,95
Asturias	2.359	3	0,13%	4,69
Baleares	1.967	9	0,46%	6,35
Canarias	2.280	5	0,22%	3,44
Cantabria	2.263	7	0,31%	13,60
Castilla La Mancha	16.513	43	0,26%	29,66
Castilla y León	18.272	99	0,54%	53,30
Cataluña	55.464	151	0,27%	44,85
Ceuta	116	0	0,00%	17,69
C. Valenciana	10.813	29	0,27%	9,31
Extremadura	2.933	10	0,34%	11,43
Galicia	9.323	6	0,06%	17,60
Madrid*	66.005	49	0,07%	38,18
Melilla	119	0	0,00%	4,62
Murcia	1.534	2	0,13%	3,08
Navarra	5.116	11	0,22%	40,97
País Vasco	13.257	38	0,29%	19,61
La Rioja	4.016	2	0,05%	25,25
<b>ESPAÑA</b>	<b>230.183</b>	<b>549</b>	<b>0,24%</b>	<b>22,77</b>



IA (14 d.): Incidencia acumulada (casos acumulados por 100.000 habitantes notificados en los últimos 14 días).

\*La Comunidad de Madrid consolida diariamente la serie de casos confirmados por PCR, asignando a los casos nuevos notificados la fecha en la que se toma la muestra o se emite el resultado. Se realiza una actualización diaria de la serie de casos.

**Tabla 2.** Casos de COVID-19 que han precisado hospitalización, ingreso en UCI y fallecidos por Comunidades Autónomas en España, 15.05.2020 (datos consolidados a las 21:00 horas del 14.05.2020).

CCAA	Casos que han precisado hospitalización		Casos que han ingresado en UCI		Fallecidos	
	Total	Nuevos	Total	Nuevos	Total	Nuevos
Andalucía	6.146	18	754	3	1.344	8
Aragón	2.637	12	266	1	837	1
Asturias	2.268	16	152	1	310	2
Baleares	1.136	5	171	0	216	0
Canarias	938	1	178	0	151	0
Cantabria	1.031	1	79	0	206	1
Castilla La Mancha	9.001	21	635	1	2.870	18
Castilla y León	8.595	35	548	0	1.930	5
Cataluña	29.382	77	3.050	2	5.882	59
Ceuta	11	0	4	0	4	0
C. Valenciana	5.415	26	721	4	1.358	9
Extremadura	1.772	11	109	0	494	2
Galicia	2.921	6	332	5	601	0
Madrid	42.057	95	3.574	10	8.809	30
Melilla	44	0	3	0	2	0
Murcia	675	3	112	0	143	1
Navarra	2.045	0	136	1	500	2
País Vasco	7.009	15	578	1	1.454	0
La Rioja	1.488	4	91	0	348	0
<b>ESPAÑA</b>	<b>124.571</b>	<b>346</b>	<b>11.493</b>	<b>29</b>	<b>27.459</b>	<b>138</b>

*Los casos confirmados no provienen de la suma de pacientes hospitalizados, curados y fallecidos, ya que no son excluyentes. Pacientes fallecidos y curados pueden haber precisado hospitalización y por tanto computar en ambos grupos. Los pacientes que han precisado UCI también computan en los pacientes que han requerido hospitalización.*

El grupo de edad donde se han registrado más defunciones dentro de los casos ha sido el de mayores de 70 años, concentrando más del 80% de los fallecidos tanto en hombres como en mujeres (Tabla 3).

**Tabla 3.** Distribución de casos hospitalizados, ingresados en UCI y fallecidos por grupos de edad y sexo información disponible\* (datos consolidados a las 21:00 horas del 14.05.2020).

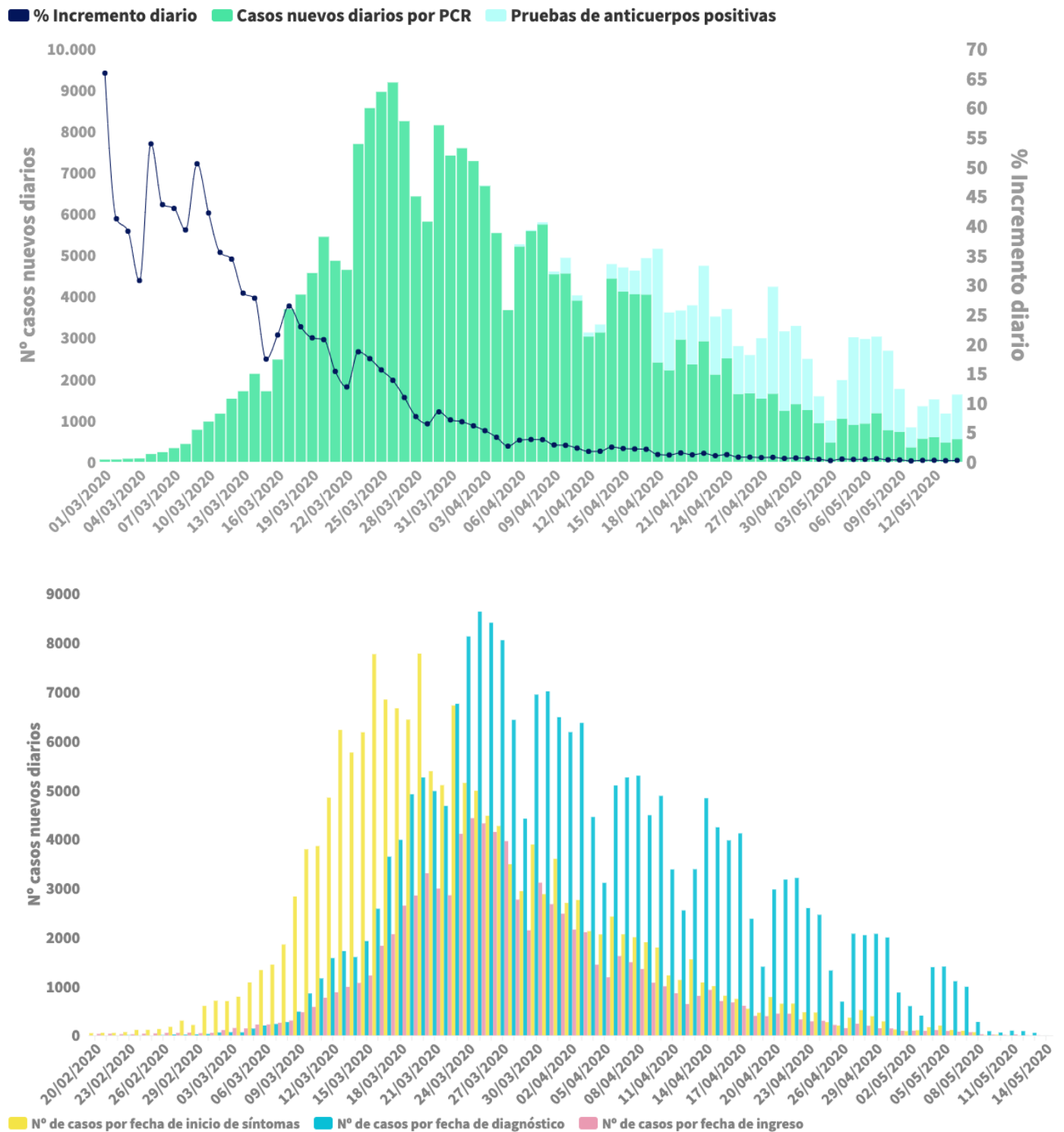
Grupo de edad (años)	Total							
	Confirmados n	Hospitalizados totales n	%	UCI n %		Fallecidos n % Letalidad(%)		
0-9	876	279	0,3	39	0,5	2	0,0	0,2
10-19	1.626	276	0,3	23	0,3	5	0,0	0,3
20-29	13.453	1.477	1,6	89	1,1	23	0,1	0,2
30-39	22.669	3.810	4,2	273	3,5	62	0,3	0,3
40-49	35.192	8.660	9,4	741	9,4	201	1,0	0,6
50-59	42.909	14.066	15,3	1.561	19,7	611	3,2	1,4
60-69	34.403	17.256	18,8	2.532	32,0	1.694	8,8	4,9
70-79	32.415	20.779	22,6	2.260	28,6	4.630	24,1	14,3
80-89	37.426	18.833	20,5	332	4,2	7.867	41,0	21,0
90 y +	18.294	6.340	6,9	56	0,7	4.077	21,3	22,3
<b>Total</b>	<b>239.263</b>	<b>91.776</b>	<b>100%</b>	<b>7.906</b>	<b>100%</b>	<b>19.172</b>	<b>100%</b>	

Grupo de edad (años)	Mujeres							
	Confirmados n	Hospitalizados totales n	%	UCI n %		Fallecidos n % Letalidad(%)		
0-9	403	127	0,3	12	0,5	1	0,0	0,2
10-19	892	140	0,3	10	0,4	3	0,0	0,3
20-29	9.048	788	1,9	39	1,6	9	0,1	0,1
30-39	14.329	1.875	4,6	105	4,3	22	0,3	0,2
40-49	20.831	3.638	9,0	230	9,4	70	0,9	0,3
50-59	24.598	5.774	14,3	451	18,5	177	2,1	0,7
60-69	16.554	6.809	16,8	725	29,7	497	6,0	3,0
70-79	14.522	8.396	20,7	689	28,2	1.469	17,8	10,1
80-89	21.791	9.089	22,4	146	6,0	3.495	42,4	16,0
90 y +	13.183	3.883	9,6	35	1,4	2.492	30,3	18,9
<b>Total</b>	<b>136.151</b>	<b>40.519</b>	<b>100%</b>	<b>2.442</b>	<b>100%</b>	<b>8.235</b>	<b>100%</b>	

Grupo de edad (años)	Hombres							
	Confirmados n	Hospitalizados totales n	%	UCI n %		Fallecidos n % Letalidad(%)		
0-9	470	152	0,3	27	0,5	1	0,0	0,2
10-19	729	136	0,3	13	0,2	2	0,0	0,3
20-29	4.393	688	1,3	50	0,9	14	0,1	0,3
30-39	8.317	1.931	3,8	168	3,1	40	0,4	0,5
40-49	14.349	5.022	9,8	511	9,4	131	1,2	0,9
50-59	18.298	8.292	16,2	1.110	20,3	434	4,0	2,4
60-69	17.836	10.446	20,4	1.807	33,1	1.197	10,9	6,7
70-79	17.882	12.379	24,2	1.571	28,8	3.161	28,9	17,7
80-89	15.624	9.738	19,0	186	3,4	4.372	40,0	28,0
90 y +	5.108	2.456	4,8	21	0,4	1.585	14,5	31,0
<b>Total</b>	<b>103.006</b>	<b>51.240</b>	<b>100%</b>	<b>5.464</b>	<b>100%</b>	<b>10.937</b>	<b>100%</b>	

\*Datos obtenidos del análisis sobre 239.157 casos notificados con información disponible de edad y sexo. Los datos del total pueden no coincidir con la suma de hombres y mujeres porque en algunos casos no se dispone de la información del sexo, solo de la edad. Estos datos se actualizan permanentemente, pudiendo sufrir alguna modificación. Fuente: elaboración propia.

**Figura 1.** Casos diarios confirmados de COVID-19 por fecha de notificación, diagnóstico e inicio de síntomas. 15.05.2020 (datos consolidados a las 21:00 horas del 14.05.2020).



\*Se dispone de fecha de inicio de síntomas en 166.251 casos, de diagnóstico en 219.066 casos y de ingreso en 83.874 casos.

Estos datos se actualizan permanentemente, pudiendo sufrir alguna modificación.

En la primera imagen se muestran los casos nuevos según fecha de notificación. En la segunda imagen se refleja los casos según la fecha de inicio de síntomas, fecha de diagnóstico y fecha de ingreso.

**Tabla 4.** Personas con algún test diagnóstico positivo, personas con test de anticuerpos positivos, infecciones resueltas, nuevas infecciones resueltas e incremento. 15.05.2020 (datos consolidados a las 21:00 horas del 14.05.2020).

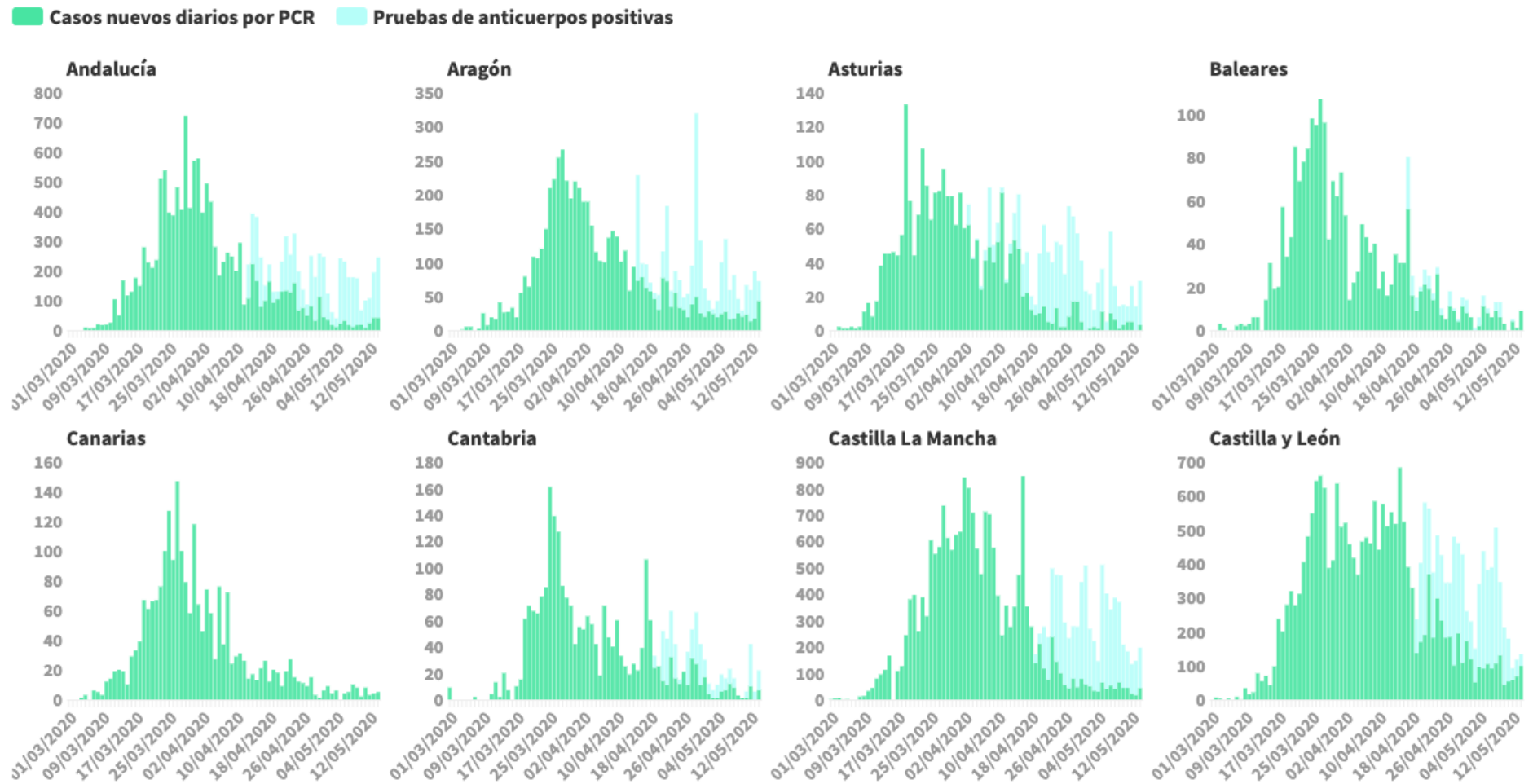
	Personas con algún test positivo*	Personas con test de anticuerpos positivo	Infecciones resueltas**		
			Total	Notificaciones nuevas	Incremento
Andalucía	16.068	3.667	10.148	230	2,3%
Aragón	7.015	1.583	3.534	63	1,8%
Asturias	3.295	936	1.053	7	0,7%
Baleares	2.073	106	1.513	21	1,4%
Canarias	2.280	0	1.506	10	0,7%
Cantabria	2.761	498	2.152	42	2,0%
Castilla La Mancha	24.527	8.014	6.294	50	0,8%
Castilla y León	24.512	6.240	7.672	51	0,7%
Cataluña	57.107	1.643	25.904	55	0,2%
Ceuta	175	59	160	1	0,6%
C. Valenciana	14.392	3.579	9.708	218	2,3%
Extremadura	3.934	1.001	2.587	105	4,2%
Galicia	10.892	1.569	8.283	126	1,5%
Madrid	71.098	5.093	40.383	184	0,5%
Melilla	132	13	119	0	0,0%
Murcia	2.477	943	2.034	36	1,8%
Navarra	8.082	2.966	3.550	150	4,4%
País Vasco	18.138	4.881	15.256	0	0,0%
La Rioja	5.409	1.393	2.927	60	2,1%
<b>ESPAÑA</b>	<b>274.367</b>	<b>44.184</b>	<b>144.783</b>	<b>1.409</b>	<b>1,0%</b>

\*Se incluyen los casos con enfermedad COVID-19 y las personas con test de anticuerpos positivo sin síntomas en el momento de la prueba.

\*\*Se incluyen los casos con enfermedad COVID-19 dados de alta y personas a las que se les ha realizado una prueba serológica y no se ha podido evidenciar un momento de enfermedad.

Además de los casos confirmados por PCR se han notificado resultados positivos con test de anticuerpos en 43.106 personas. Dichos casos se muestran en las siguientes gráficas en diferente color junto con los casos confirmados por PCR.

**Figura 2.** Casos diarios confirmados de COVID-19 por fecha de notificación por Comunidades Autónomas, 15.05.2020 (datos consolidados a las 21:00 horas del 14.05.2020).





GOBIERNO DE ESPAÑA

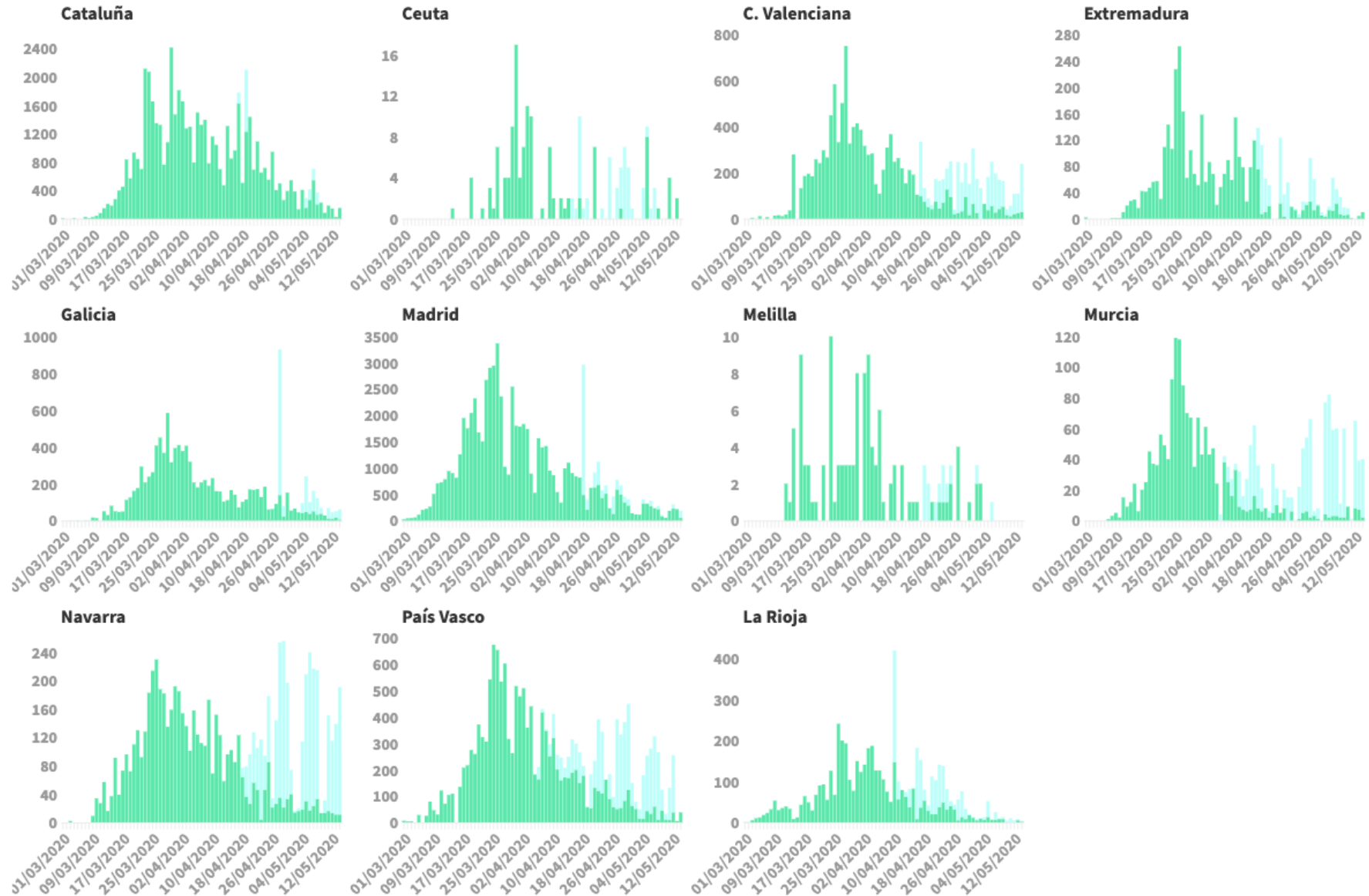
MINISTERIO DE SANIDAD

SECRETARIA GENERAL DE SANIDAD

DIRECCIÓN GENERAL DE SALUD PÚBLICA, CALIDAD E INNOVACIÓN

### Centro de Coordinación de Alertas y Emergencias Sanitarias

**Casos nuevos diarios por PCR** **Pruebas de anticuerpos positivas**





**SITUACIÓN INTERNACIONAL** (datos consultados a las 7:00 horas del 15.05.2020)

**Situación en Europa:** Hasta el día de hoy se han notificado al menos 1.786.178 casos confirmados. (Tabla 5 y Figura 3). Los países con más casos notificados son Rusia (252.245), Reino Unido (233.151), España (230.183), Italia (223.096) y Alemania (172.239). El país con mayor número de fallecidos es Reino Unido (33.614) seguido de Italia (31.368), España (27.459) y Francia (27.425) (Tabla 6). En Italia, las regiones más afectadas son Lombardía (83.820), seguida de Piemonte (29.209), Emilia Romagna (27.056), y Veneto (18.845). En Alemania, las regiones más afectadas son Bayern (45.143), Nordrhein-Westfalen (35.967) y Baden-Württemberg (33.851). Inglaterra (140.275) y Escocia (14.117) son las partes más afectadas de Reino Unido.

**Tabla 5.** Casos confirmados de COVID-19 en Europa. (Datos consultados a las 7:00 horas del 15.05.2020<sup>1</sup>)

	Casos		Casos		Casos		Casos
Rusia	252.245	Polonia	17.615	Azerbaiyán	2.758	Georgia	652
Reino Unido	233.151	Ucrania	16.847	Croacia	2.213	San Marino	643
España	230.183	Rumanía	16.247	Bosnia y Herzegovina	2.181	Malta	508
Italia	223.096	Austria	16.014	Bulgaria	2.069	Montenegro	324
Alemania	172.239	Dinamarca	10.667	Islandia	1.802	Islas Faroe	187
Turquía	144.749	Serbia	10.294	Estonia	1.751	Gibraltar	147
Francia	141.356	Chequia	8.269	Macedonia del Norte	1.694	Mónaco	96
Bélgica	54.288	Noruega	8.158	Lituania	1.505	Liechtenstein	83
Países Bajos	43.481	Finlandia	6.054	Eslovaquia	1.469		
Suiza	30.463	República de Moldavia	5.406	Eslovenia	1.463		
Suecia	28.582	Luxemburgo	3.904	Letonia	951		
Portugal	28.319	Armenia	3.718	Chipre	905		
Bielorrusia	25.825	Hungría	3.380	Albania	880		
Irlanda	23.827	Grecia	2.760	Andorra	760		
<b>Total</b>							<b>1.786.178</b>

<sup>1</sup> Datos consultados: Italia (Ministerio de Sanidad), Alemania (Robert Koch Institut), Francia (Santé Publique France), Reino Unido (Public Health England), Suiza (Office Fédéral de la Santé Publique), Turquía (Ministerio de Sanidad), Bélgica (Service Public Fédéral Santé Publique, Sécurité de la Chaîne Alimentaire et Environnement), Países Bajos (National Institute for Public Health and the Environment), Portugal (Dirección General de Salud), Rusia (Ministerio de Sanidad), Irlanda (Ministerio de Sanidad), Suecia (Public Health Agency of Sweden), Bielorrusia (Ministerio de Sanidad), Polonia (Ministerio de Sanidad), Ucrania (Cabinet of Ministers of Ukraine), Rumanía (Instituto Nacional de Salud Pública), Austria (Ministerio de sanidad). Resto de países: Oficina Regional para Europa de la Organización Mundial de la Salud (OMS) y Centro Europeo de Prevención y Control de Enfermedades (ECDC)



**Tabla 6.** Detalles de los quince países con más casos confirmados de Europa (Datos consultados a las 7:00 horas del 15.05.2020)<sup>23</sup>

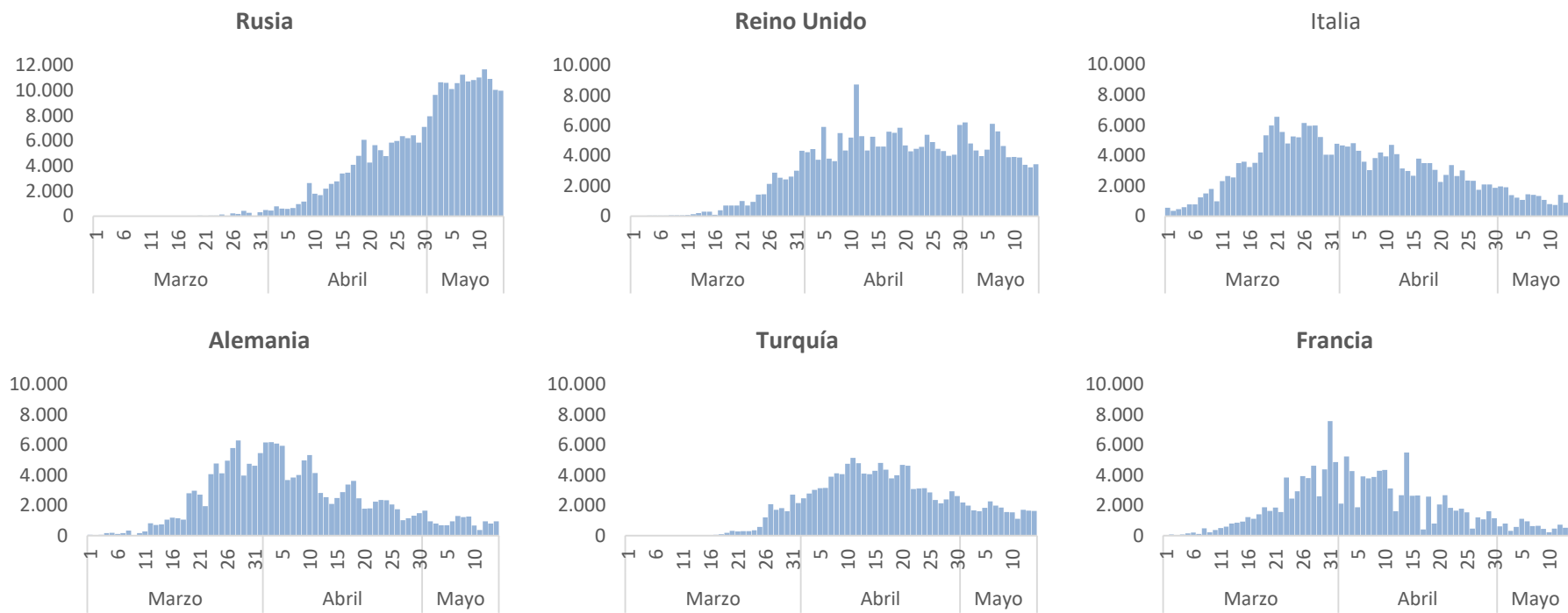
	Casos confirmados	Nuevos diarios	Incremento diario	Incidencia Acumulada 100.000 hab. 14 días	Fallecidos	Nuevos diarios	Letalidad
<b>Rusia</b>	252.245	9.974	4,12%	100,86	2.305	93	0,9%
<b>Reino Unido</b>	233.151	3.446	1,50%	93,16	33.614	428	14,4%
<b>España</b>	230.183	549	0,24%	22,77	27.459	138	11,9%
<b>Italia</b>	223.096	992	0,45%	29,16	31.368	262	14,1%
<b>Alemania</b>	172.239	933	0,54%	15,85	7.723	89	4,5%
<b>Turquía</b>	144.749	1.635	1,14%	29,93	4.007	55	2,8%
<b>Francia</b>	141.356	622	0,44%	17,58	27.425	351	19,4%
<b>Bélgica</b>	54.288	307	0,57%	50,34	8.903	60	16,4%
<b>Países bajos</b>	43.481	270	0,62%	24,10	5.590	28	12,9%
<b>Suiza</b>	30.463	50	0,16%	10,23	1.589	25	5,2%
<b>Suecia</b>	28.582	673	2,41%	73,22	3.529	69	12,3%
<b>Portugal</b>	28.319	187	0,66%	35,28	1.184	9	4,2%
<b>Bielorrusia<sup>4</sup></b>	25.825	-	-	133,31	146	-	0,6%
<b>Irlanda</b>	23.827	426	1,82%	65,56	1.506	9	6,3%
<b>Polonia</b>	17.615	553	3,24%	13,10	883	36	5,0%
<b>Austria</b>	16.014	41	0,26%	6,66	626	2	3,9%

<sup>2</sup> Las cifras de fallecidos por COVID-19 notificadas por cada país varían en su definición por lo que dichas cifras, y la letalidad resultante en cada país, no son directamente comparables entre sí.

<sup>3</sup> Austria ya no se encuentra entre los quince países con más casos confirmados de Europa. Se sigue incluyendo en la tabla por su relevancia en el histórico de la epidemia

<sup>4</sup> Bielorrusia ha depurado datos

**Figura 3.** Casos nuevos confirmados de COVID-19 por fecha de notificación en Rusia, Reino Unido, Italia, Alemania, Turquía y Francia. (Datos consultados a las 7:00 horas del 15.05.2020)<sup>5</sup>



<sup>5</sup> Elaboración propia usando los datos disponibles en las páginas web de las autoridades sanitarias de los propios países.

**Situación a nivel global y otros países fuera de Europa:** A nivel global hasta el día de hoy se han notificado al menos 4.258.666 casos y 294.190 fallecidos (según OMS). Los países de fuera de Europa que han registrado más casos son Estados Unidos (1.384.930), Brasil (202.918), Irán (114.533), y China (84.469) (Tabla 7, Tabla 8 y Figura 4). En Estados Unidos, los Estados que más casos han notificado son Nueva York (338.617), Nueva Jersey (141.560), Illinois (84.698) y Massachusetts (80.497).

**Tabla 7.** Casos confirmados de COVID-19 fuera de Europa. Se incluyen los quince países más afectados en cada continente. (Datos consultados a las 7:00 horas del 15.05.2020<sup>6</sup>)

América	Casos	África	Casos	Asia-Oceanía	Casos
Estados Unidos	1.384.930	Sudáfrica	12.074	Irán	114.533
Brasil	202.918	Egipto	10.431	China	84.469
Perú	80.604	Marruecos	6.512	India	81.970
Canadá	73.401	Argelia	6.253	Arabia Saudí	46.869
México	42.595	Ghana	5.408	Pakistán	37.218
Chile	37.040	Nigeria	4.971	Qatar	28.272
Ecuador	30.502	Camerún	2.800	Singapur	26.098
Colombia	12.930	Guinea	2.374	Emiratos Árabes Unidos	21.084
República Dominicana	11.196	Senegal	2.105	Bangladesh	17.822
Panamá	8.944	Costa de Marfil	1.912	Israel	16.567
Argentina	6.866	Sudan	1.818	Japón	16.079
Bolivia	3.148	Djibouti	1.268	Indonesia	15.438
Puerto Rico	2.329	R. D. del Congo	1.242	Filipinas	11.618
Honduras	2.255	Somalia	1.219	Kuwait	11.028
Cuba	1.810	Túnez	1.032	Corea del Sur	11.018
<b>Casos confirmados a nivel global: 4.258.666</b>					
<b>Fallecidos: 294.190</b>					

<sup>6</sup> Datos consultados: Estados Unidos (Centers for Disease Control and Prevention), China (Chinese Center for Disease Control and Prevention), Irán (OMS), Canadá (Gobierno de Canadá), Brasil (Ministerio de Sanidad), India (Ministerio de Sanidad), Perú, (Ministerio de Sanidad), Ecuador (Ministerio de Sanidad), México (Ministerio de Sanidad), Chile (Ministerio de Sanidad), Japón (Ministerio de Sanidad), Arabia Saudí (OMS), Singapur (Ministerio de Sanidad), Pakistan (Ministerio de Sanidad), Israel (Ministerio de Sanidad), Qatar (Ministerio de Sanidad), Emiratos Árabes Unidos (Ministerio de Sanidad), Corea del Sur (Ministerio de Sanidad). Resto de países: Organización Mundial de la Salud (OMS) y Centro Europeo de Prevención y Control de Enfermedades (ECDC). Datos globales: OMS

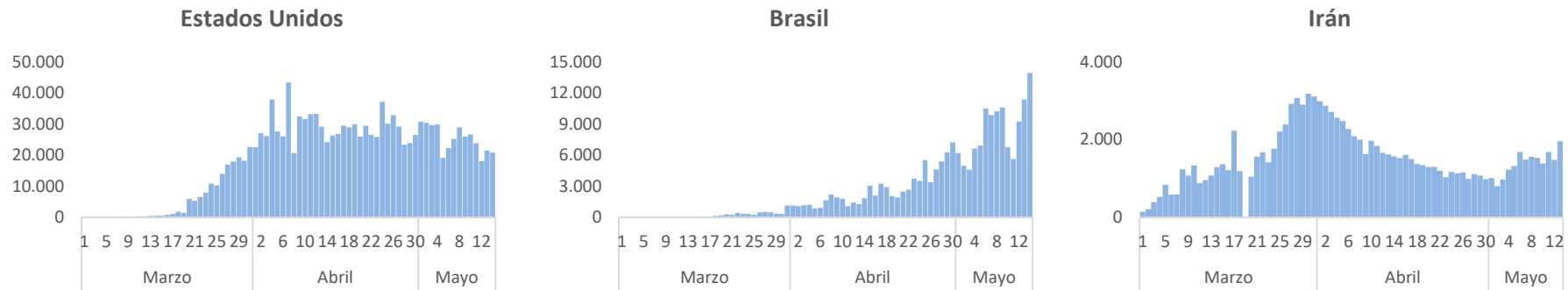
**Tabla 8.** Detalles de los quince países con más casos confirmados fuera de Europa<sup>7</sup>. (Datos consultados a las 7:00 horas del 15.05.2020)<sup>8</sup>

	Casos confirmados	Nuevos diarios	Incremento diario	Incidencia Acumulada 100.000 hab. 14 días	Fallecidos	Nuevos diarios	Letalidad
<b>Estados Unidos</b>	1.384.930	20.869	1,53%	107,64	83.947	1.701	6,1%
<b>Brasil</b>	202.918	13.944	7,38%	56,10	13.993	844	6,9%
<b>Irán</b>	114.533	1.808	1,60%	24,51	6.854	71	6,0%
<b>China</b>	84.469	5	0,01%	0,01	4.644	0	5,5%
<b>India</b>	81.970	3.967	5,09%	3,47	2.649	100	3,2%
<b>Perú</b>	80.604	4.297	5,63%	136,38	2.267	98	2,8%
<b>Canadá</b>	73.401	1.123	1,55%	53,64	5.472	168	7,5%
<b>Arabia Saudí</b>	46.869	2.039	4,55%	73,06	283	10	0,6%
<b>México</b>	42.595	2.409	5,99%	18,52	4.477	257	10,5%
<b>Pakistán</b>	37.218	1.430	4,00%	9,61	803	33	2,2%
<b>Chile</b>	37.040	2.759	8,05%	112,21	368	22	1,0%
<b>Ecuador</b>	30.502	16	0,05%	36,56	2.338	4	7,7%
<b>Qatar</b>	28.272	1.733	6,53%	534,26	14	0	0,0%
<b>Singapur</b>	26.098	752	2,97%	176,08	21	0	0,1%
<b>Emiratos Árabes Unidos</b>	21.084	698	3,42%	95,06	208	2	1,0%
<b>Japón</b>	16.079	55	0,34%	1,58	687	19	4,3%
<b>Corea del Sur</b>	11.018	27	0,25%	0,47	260	0	2,4%

<sup>7</sup> Japón y Corea del Sur ya no se encuentran entre los quince países con más casos confirmados fuera de Europa. Se siguen incluyendo en la tabla por su relevancia en el histórico de la epidemia

<sup>8</sup> Las cifras de fallecidos por COVID-19 notificadas por cada país varían en su definición por lo que dichas cifras, y la letalidad resultante en cada país, no son directamente comparables entre sí.

**Figura 4.** Casos nuevos confirmados de COVID-19 por fecha de notificación en Estados Unidos, Irán, Brasil. (Datos consultados a las 7:00 horas del 15.05.2020<sup>9</sup>)



<sup>9</sup> Elaboración propia usando los datos disponibles en las páginas web de las autoridades sanitarias de los propios países y OMS.