

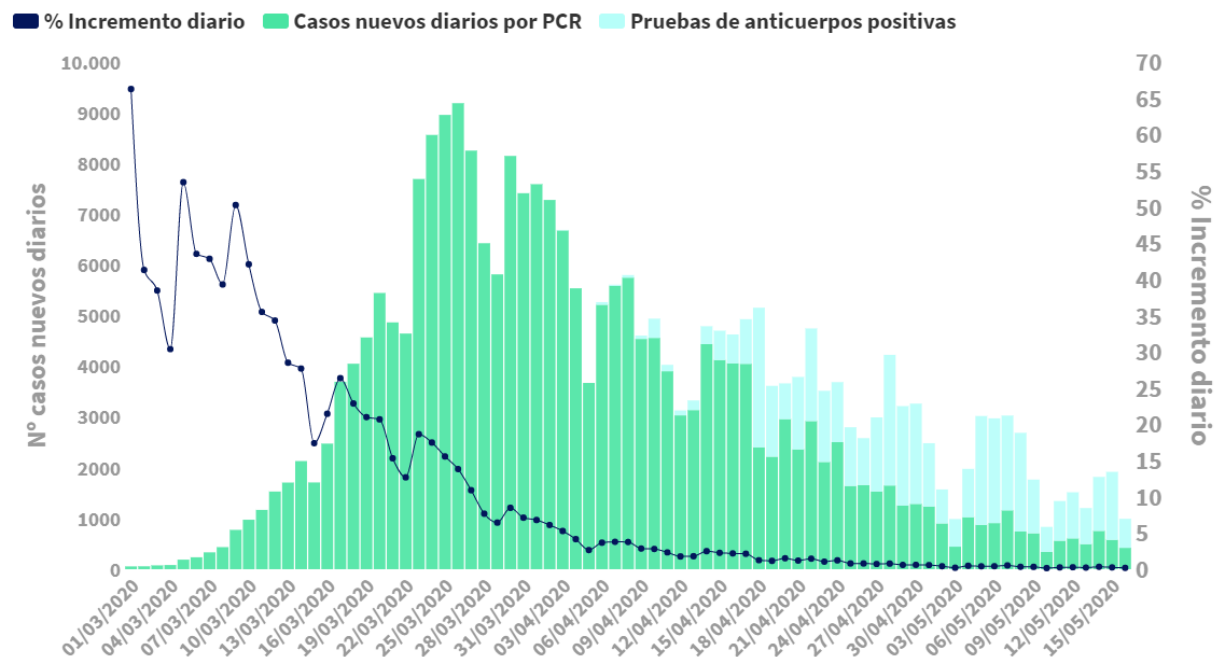
## Actualización nº 109. Enfermedad por el coronavirus (COVID-19). 18.05.2020 *(datos consolidados a las 00:00 horas del 18.05.2020)*

### SITUACIÓN EN ESPAÑA

En España, hasta el momento se han notificado un total de 231.606 casos confirmados de COVID-19 por PCR y 27.709 fallecidos (Tabla 1, Tabla 2, Tabla 3, Tabla 4, Figura 1 y Figura 2).

**Tabla 1.** Casos de COVID-19 confirmados por PCR totales, nuevos, incremento e incidencia acumulada de los últimos 14 días. España a 18.05.2020 (datos consolidados a las 00:00 horas del 18.05.2020).

CCAA	Confirmados por PCR			
	Total	Nuevos	Incremento confirmados	IA (14 d.)
Andalucía	12.458	8	0,06%	3,59
Aragón	5.503	25	0,46%	23,88
Asturias	2.369	3	0,13%	5,38
Baleares	1.993	2	0,10%	7,57
Canarias	2.294	5	0,22%	3,20
Cantabria	2.271	3	0,13%	11,19
Castilla La Mancha	16.648	30	0,18%	29,42
Castilla y León	18.512	42	0,23%	49,09
Cataluña	55.921	85	0,15%	36,55
Ceuta	116	0	0,00%	17,69
C. Valenciana	10.914	21	0,19%	9,55
Extremadura	2.948	1	0,03%	9,27
Galicia	9.056	5	0,06%	7,30
Madrid*	66.302	5	0,01%	35,88
Melilla	121	0	0,00%	2,31
Murcia	1.556	5	0,32%	4,28
Navarra	5.178	30	0,58%	39,74
País Vasco	13.422	15	0,11%	16,76
La Rioja	4.024	0	0,00%	19,89
<b>ESPAÑA</b>	<b>231.606</b>	<b>285</b>	<b>0,12%</b>	<b>20,02</b>



IA (14 d.): Incidencia acumulada (casos acumulados por 100.000 habitantes notificados en los últimos 14 días).

\*La Comunidad de Madrid consolida diariamente la serie de casos confirmados por PCR, asignando a los casos nuevos notificados la fecha en la que se toma la muestra o se emite el resultado. Se realiza una actualización diaria de la serie de casos.

**Tabla 2.** Casos de COVID-19 que han precisado hospitalización, ingreso en UCI y fallecidos por Comunidades Autónomas en España, 18.05.2020 (datos consolidados a las 00:00 horas del 18.05.2020).

CCAA	Casos que han precisado hospitalización		Casos que han ingresado en UCI		Fallecidos	
	Total	Nuevos	Total	Nuevos	Total	Nuevos
Andalucía	6.178	4	761	1	1.358	0
Aragón	2.659	4	267	1	838	0
Asturias	2.328	17	153	0	317	2
Baleares	1.136	0	169	0	218	0
Canarias	942	3	178	0	153	2
Cantabria	1.035	2	79	0	207	0
Castilla La Mancha	9.066	12	637	0	2.898	5
Castilla y León	8.717	27	551	1	1.953	7
Cataluña	29.421	21	2.957	0	5.956	12
Ceuta	11	0	4	0	4	0
C. Valenciana	5.469	15	725	2	1.370	4
Extremadura	1.775	0	110	0	500	0
Galicia	2.934	8	332	0	607	1
Madrid	42.283	56	3.594	10	8.863	16
Melilla	44	0	3	0	2	0
Murcia	678	2	112	0	145	1
Navarra	2.045	0	136	0	503	0
País Vasco	7.016	1	578	0	1.466	7
La Rioja	1.496	0	91	0	351	2
<b>ESPAÑA</b>	<b>125.233</b>	<b>172</b>	<b>11.437</b>	<b>15</b>	<b>27.709</b>	<b>59</b>

Los casos confirmados no provienen de la suma de pacientes hospitalizados, curados y fallecidos, ya que no son excluyentes. Pacientes fallecidos y curados pueden haber precisado hospitalización y por tanto computar en ambos grupos. Los pacientes que han precisado UCI también computan en los pacientes que han requerido hospitalización.

El total de pacientes en hospitalizados y en UCI puede variar respecto a días previos debido a que algunas Comunidades Autónomas están depurando sus datos.

El grupo de edad donde se han registrado más defunciones dentro de los casos ha sido el de mayores de 70 años, concentrando más del 80% de los fallecidos tanto en hombres como en mujeres (Tabla 3).

**Tabla 3.** Distribución de casos hospitalizados, ingresados en UCI y fallecidos por grupos de edad y sexo información disponible\* (datos consolidados a las 00:00 horas del 18.05.2020).

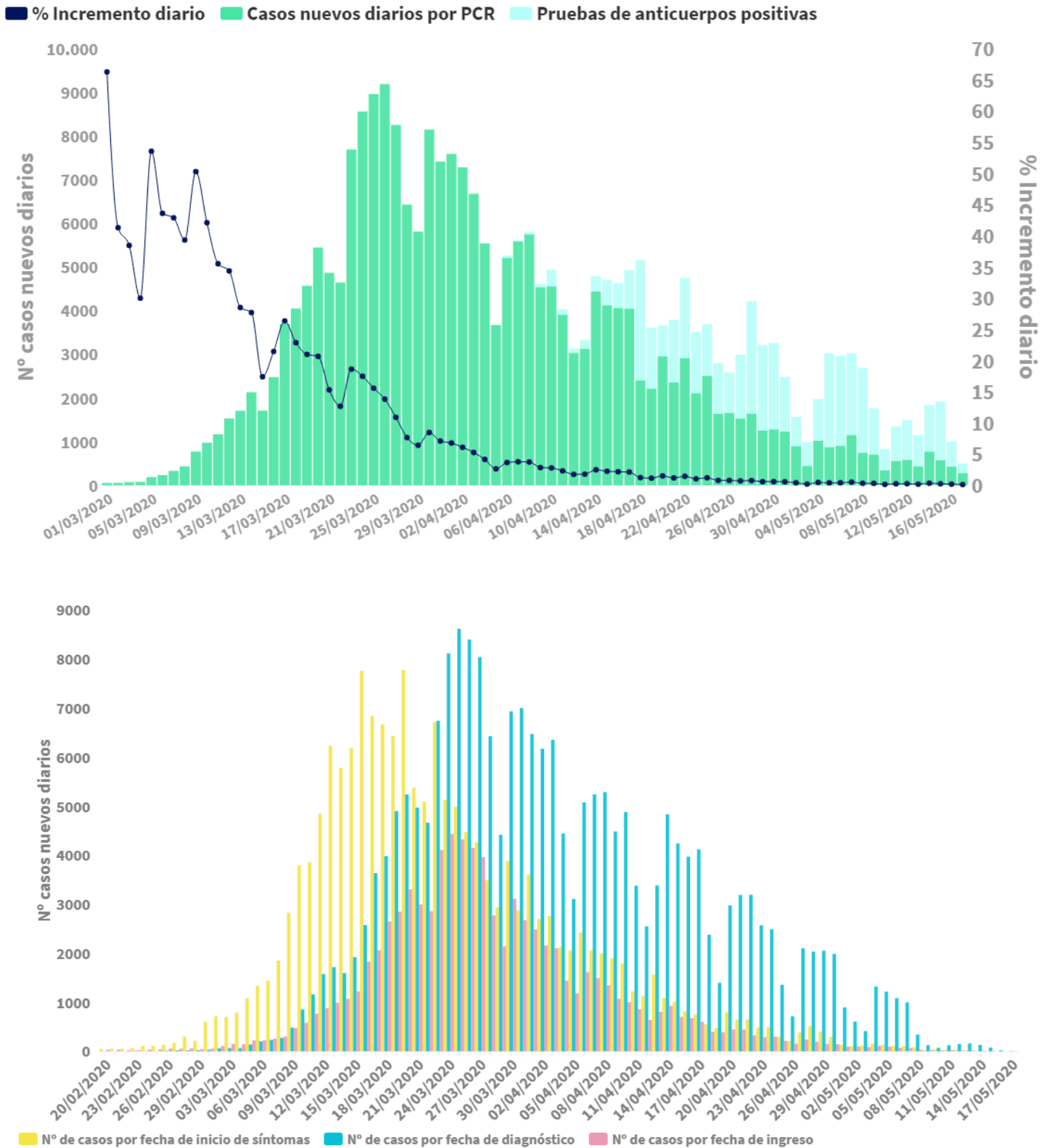
Grupo de edad (años)	Total							
	Confirmados n	Hospitalizados totales n	%	UCI n %		Fallecidos n % Letalidad(%)		
0-9	877	279	0,3	39	0,5	2	0,0	0,2
10-19	1.637	277	0,3	23	0,3	5	0,0	0,3
20-29	13.461	1.477	1,6	89	1,1	23	0,1	0,2
30-39	22.639	3.811	4,2	274	3,5	63	0,3	0,3
40-49	35.135	8.666	9,4	740	9,4	201	1,0	0,6
50-59	42.794	14.075	15,3	1.562	19,7	611	3,2	1,4
60-69	34.360	17.264	18,8	2.534	32,0	1.695	8,8	4,9
70-79	32.443	20.794	22,6	2.261	28,6	4.632	24,1	14,3
80-89	37.463	18.842	20,5	332	4,2	7.872	41,0	21,0
90 y +	18.316	6.346	6,9	56	0,7	4.082	21,3	22,3
Total	239.125	91.831	100%	7.910	100%	19.186	100%	

Grupo de edad (años)	Mujeres							
	Confirmados n	Hospitalizados totales n	%	UCI n %		Fallecidos n % Letalidad(%)		
0-9	409	128	0,3	12	0,5	1	0,0	0,2
10-19	893	141	0,3	10	0,4	3	0,0	0,3
20-29	9.045	788	1,9	39	1,6	9	0,1	0,1
30-39	14.297	1.876	4,6	105	4,3	22	0,3	0,2
40-49	20.747	3.640	9,0	229	9,4	70	0,8	0,3
50-59	24.479	5.778	14,3	451	18,5	177	2,1	0,7
60-69	16.506	6.811	16,8	725	29,7	497	6,0	3,0
70-79	14.533	8.398	20,7	688	28,2	1.468	17,8	10,1
80-89	21.805	9.093	22,4	146	6,0	3.500	42,5	16,1
90 y +	13.195	3.889	9,6	35	1,4	2.493	30,3	18,9
Total	135.909	40.542	100%	2.440	100%	8.240	100%	

Grupo de edad (años)	Hombres							
	Confirmados n	Hospitalizados totales n	%	UCI n %		Fallecidos n % Letalidad(%)		
0-9	463	151	0,3	27	0,5	1	0,0	0,2
10-19	736	136	0,3	13	0,2	2	0,0	0,3
20-29	4.395	688	1,3	50	0,9	14	0,1	0,3
30-39	8.309	1.930	3,8	169	3,1	41	0,4	0,5
40-49	14.352	5.026	9,8	511	9,3	131	1,2	0,9
50-59	18.281	8.295	16,2	1.110	20,3	434	4,0	2,4
60-69	17.828	10.449	20,4	1.809	33,1	1.198	10,9	6,7
70-79	17.889	12.389	24,2	1.573	28,8	3.164	28,9	17,7
80-89	15.625	9.740	19,0	186	3,4	4.372	39,9	28,0
90 y +	5.105	2.455	4,8	21	0,4	1.589	14,5	31,1
Total	102.983	51.259	100%	5.469	100%	10.946	100%	

\*Datos obtenidos del análisis sobre 238.892 casos notificados con información disponible de grupo de edad y sexo. Los datos del total pueden no coincidir con la suma de hombres y mujeres porque en algunos casos no se dispone de la información del sexo, solo de la edad. Estos datos se actualizan permanentemente, pudiendo sufrir alguna modificación. Fuente: elaboración propia.

**Figura 1.** Casos diarios confirmados de COVID-19 por fecha de notificación, diagnóstico e inicio de síntomas. 18.05.2020 (datos consolidados a las 00:00 horas del 18.05.2020).



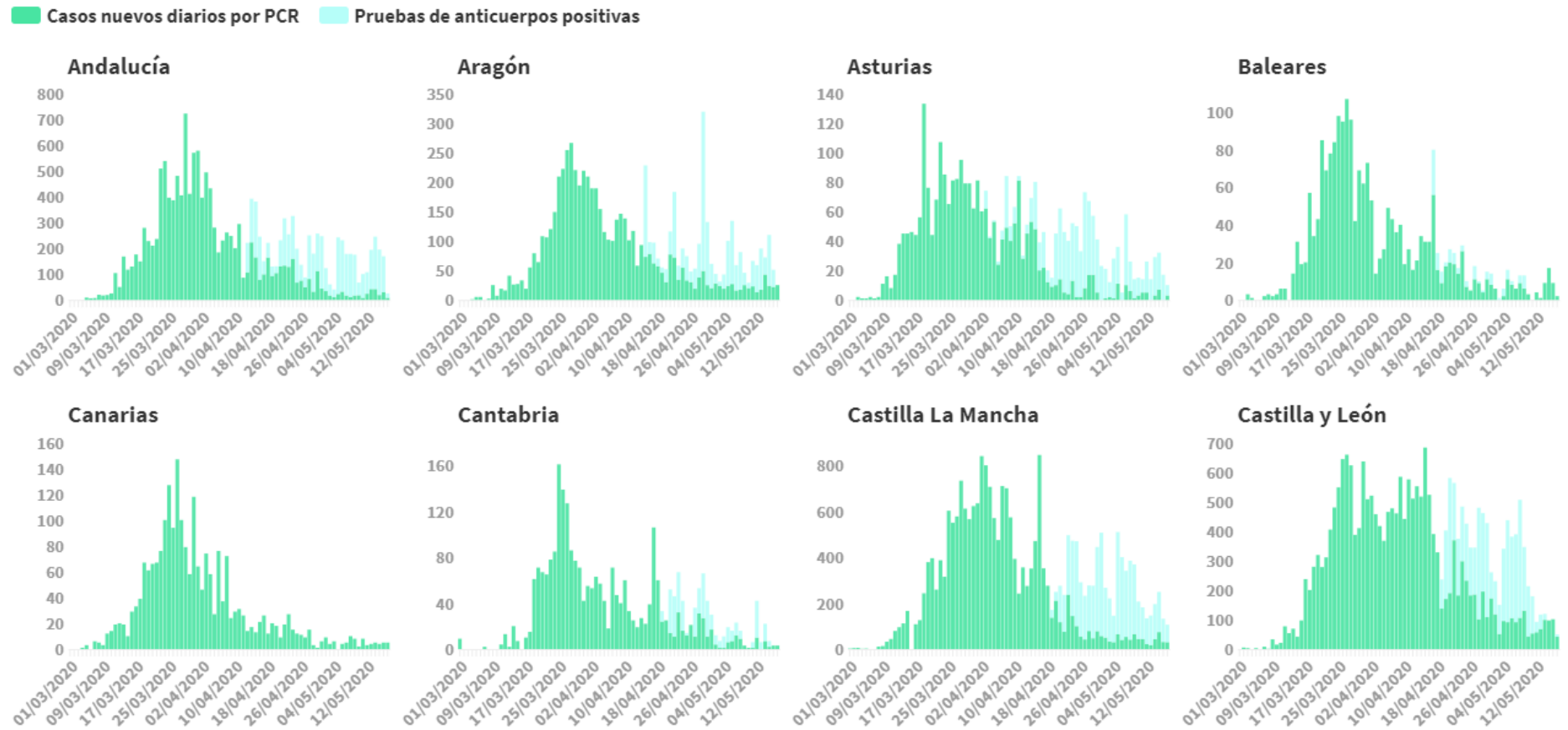
\*Se dispone de fecha de inicio de síntomas en 166.442 casos, de diagnóstico en 219.175 casos y de ingreso en 84.005 casos.

Estos datos se actualizan permanentemente, pudiendo sufrir alguna modificación.

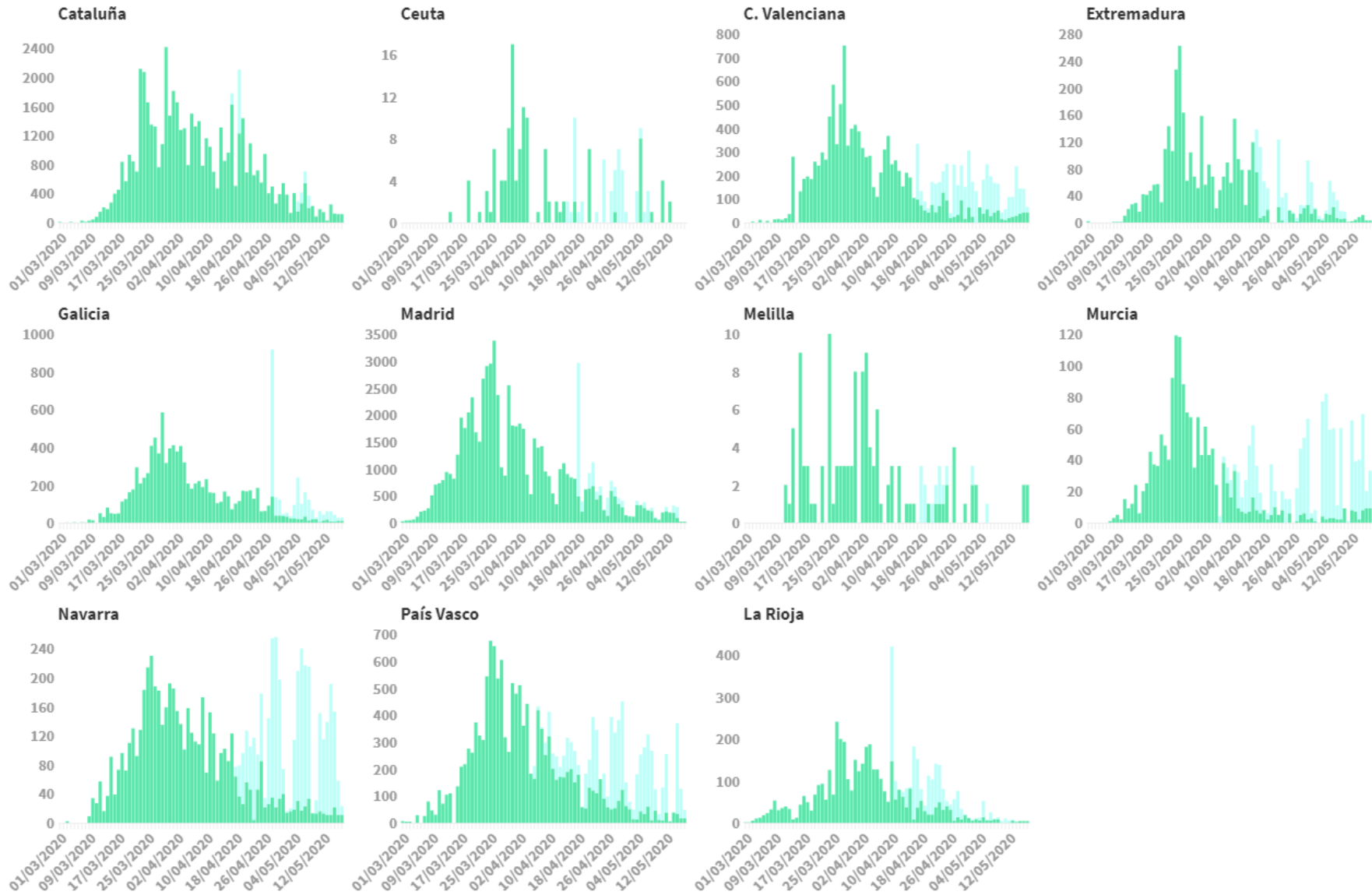
En la primera imagen se muestran los casos nuevos según fecha de notificación. En la segunda imagen se refleja los casos según la fecha de inicio de síntomas, fecha de diagnóstico y fecha de ingreso

Además de los casos confirmados por PCR se han notificado resultados positivos con test de anticuerpos en 46.582 personas. Dichos casos se muestran en las siguientes gráficas en diferente color junto con los casos confirmados por PCR.

**Figura 2.** Casos diarios confirmados de COVID-19 por fecha de notificación por Comunidades Autónomas, 18.05.2020 (datos consolidados a las 00:00 horas del 18.05.2020).



Casos nuevos diarios por PCR    Pruebas de anticuerpos positivas



**SITUACIÓN INTERNACIONAL** (datos consultados a las 7:00 horas del 18.05.2020)

**Situación en Europa:** Hasta el día de hoy se han notificado al menos 1.850.758 casos confirmados. (Tabla 4). Los países con más casos notificados son Rusia (281.752), Reino Unido (243.303), España (231.606), Italia (225.435) y Alemania (174.355). El país con mayor número de fallecidos es Reino Unido (34.636) seguido de Italia (31.908), Francia (28.108) y España (27.709) (Tabla 5 y Figura 3). En Italia, las regiones más afectadas son Lombardía (84.844), seguida de Piemonte (29.547), Emilia Romagna (27.232), y Veneto (18.941). En Alemania, las regiones más afectadas son Bayern (45.340), Nordrhein-Westfalen (36.065) y Baden-Württemberg (33.893). Inglaterra (143.311) y Escocia (14.537) son las partes más afectadas de Reino Unido.

**Tabla 4.** Casos confirmados de COVID-19 en Europa. (Datos consultados a las 7:00 horas del 18.05.2020<sup>1</sup>)

	Casos		Casos		Casos		Casos
Rusia	281.752	Polonia	18.529	Grecia	2.819	Georgia	695
Reino Unido	243.303	Ucrania	18.291	Bosnia y Herzegovina	2.267	San Marino	653
España	231.606	Rumanía	16.871	Croacia	2.224	Malta	546
Italia	225.435	Austria	16.167	Bulgaria	2.211	Montenegro	324
Alemania	174.355	Dinamarca	10.858	Islandia	1.802	Islas Faroe	187
Turquía	149.435	Serbia	10.496	Estonia	1.770	Gibraltar	147
Francia	142.411	Chequia	8.455	Macedonia del Norte	1.762	Mónaco	96
Bélgica	55.280	Noruega	8.197	Lituania	1.534	Liechtenstein	83
Países Bajos	43.995	Finlandia	6.286	Eslovaquia	1.493		
Suiza	30.587	República de Moldavia	5.934	Eslovenia	1.465		
Suecia	30.143	Armenia	4.283	Letonia	997		
Portugal	29.036	Luxemburgo	3.930	Albania	933		
Bielorrusia	28.681	Hungría	3.509	Chipre	914		
Irlanda	24.112	Azerbaiyán	3.138	Andorra	761		
<b>Total</b>							<b>1.850.758</b>

<sup>1</sup> Datos consultados: Italia (Ministerio de Sanidad), Alemania (Robert Koch Institut), Francia (Santé Publique France), Reino Unido (Public Health England), Suiza (Office Fédéral de la Santé Publique), Turquía (Ministerio de Sanidad), Bélgica (Service Public Fédéral Santé Publique, Sécurité de la Chaîne Alimentaire et Environnement), Países Bajos (National Institute for Public Health and the Environment), Portugal (Dirección General de Salud), Rusia (Ministerio de Sanidad), Irlanda (Ministerio de Sanidad), Suecia (Public Health Agency of Sweden), Bielorrusia (Ministerio de Sanidad), Polonia (Ministerio de Sanidad), Ucrania (Cabinet of Ministers of Ukraine), Rumanía (Instituto Nacional de Salud Pública), Austria (Ministerio de sanidad). Resto de países: Oficina Regional para Europa de la Organización Mundial de la Salud (OMS) y Centro Europeo de Prevención y Control de Enfermedades (ECDC)



**Tabla 5.** Detalles de los quince países con más casos confirmados de Europa (Datos consultados a las 7:00 horas del 18.05.2020)<sup>23</sup>

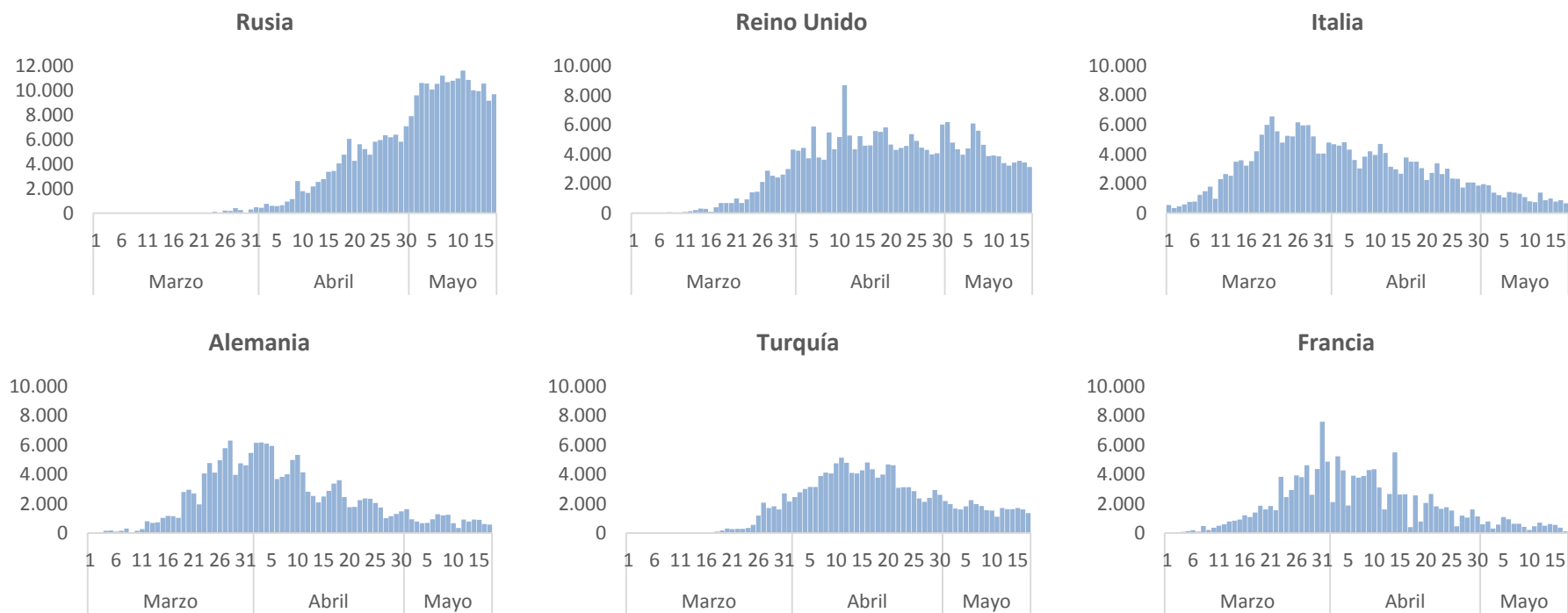
	Casos confirmados	Nuevos diarios	Incremento diario	Incidencia Acumulada 100.000 hab. 14 días	Fallecidos	Nuevos diarios	Letalidad
<b>Rusia</b>	281.752	9.709	3,57%	101,78	2.631	94	0,9%
<b>Reino Unido</b>	243.303	3.142	1,31%	85,35	34.636	170	14,2%
<b>España</b>	231.606	285	0,12%	20,02	27.709	59	12,0%
<b>Italia</b>	225.435	675	0,30%	24,34	31.908	145	14,2%
<b>Alemania</b>	174.355	583	0,34%	14,32	7.914	33	4,5%
<b>Turquía</b>	149.435	1.368	0,92%	28,52	4.140	44	2,8%
<b>Francia</b>	142.411	120	0,08%	16,61	28.108	483	19,7%
<b>Bélgica</b>	55.280	291	0,53%	46,89	9.052	47	16,4%
<b>Países bajos</b>	43.995	125	0,28%	19,81	5.680	10	12,9%
<b>Suiza</b>	30.587	15	0,05%	7,96	1.603	1	5,2%
<b>Suecia</b>	30.143	466	1,57%	76,50	3.679	5	12,2%
<b>Portugal</b>	29.036	226	0,78%	36,52	1.218	15	4,2%
<b>Bielorrusia</b>	28.681	951	3,43%	135,51	160	4	0,6%
<b>Irlanda</b>	24.112	14	0,06%	53,14	1.543	10	6,4%
<b>Polonia</b>	18.529	345	1,90%	13,57	925	13	5,0%
<b>Austria</b>	16.167	21	0,13%	7,22	629	0	3,9%

<sup>2</sup> Las cifras de fallecidos por COVID-19 notificadas por cada país varían en su definición por lo que dichas cifras, y la letalidad resultante en cada país, no son directamente comparables entre sí.

<sup>3</sup> Austria ya no se encuentra entre los quince países con más casos confirmados de Europa. Se sigue incluyendo en la tabla por su relevancia en el histórico de la epidemia



**Figura 3.** Casos nuevos confirmados de COVID-19 por fecha de notificación en Rusia, Reino Unido, Italia, Alemania, Turquía y Francia. (Datos consultados a las 7:00 horas del 18.05.2020)<sup>4</sup>



<sup>4</sup> Elaboración propia usando los datos disponibles en las páginas web de las autoridades sanitarias de los propios países.

**Situación a nivel global y otros países fuera de Europa:** A nivel global hasta el día de hoy se han notificado al menos 4.534.731 casos y 307.537 fallecidos (según OMS). Los países de fuera de Europa que han registrado más casos son Estados Unidos (1.467.065), Brasil (241.080), Irán (120.198), e India (96.169) (Tabla 6, Tabla 7 y Figura 4). En Estados Unidos, los Estados que más casos han notificado son Nueva York (351.872), Nueva Jersey (145.089), Illinois (92.457) y Massachusetts (84.933)

**Tabla 6.** Casos confirmados de COVID-19 fuera de Europa. Se incluyen los quince países más afectados en cada continente. (Datos consultados a las 7:00 horas del 18.05.2020<sup>5</sup>)

América	Casos	África	Casos	Asia-Oceanía	Casos
Estados Unidos	1.467.065	Sudáfrica	14.355	Irán	120.198
Brasil	241.080	Egipto	11.719	India	96.169
Perú	92.273	Marruecos	6.821	China	84.491
Canadá	77.002	Argelia	6.741	Arabia Saudí	54.752
México	49.219	Ghana	5.735	Pakistán	42.125
Chile	43.781	Nigeria	5.621	Qatar	32.604
Ecuador	33.182	Camerún	3.292	Singapur	28.038
Colombia	14.939	Guinea	2.658	Emiratos Árabes Unidos	23.358
República Dominicana	11.893	Senegal	2.429	Bangladesh	20.995
Panamá	9.449	Costa de Marfil	2.061	Indonesia	17.025
Argentina	7.792	Sudan	1.864	Israel	16.607
Bolivia	3.826	R. D. del Congo	1.454	Japón	16.193
Puerto Rico	2.589	Somalia	1.357	Kuwait	13.802
Honduras	2.565	Djibouti	1.331	Filipinas	12.305
Cuba	1.862	Gabón	1.320	Corea del Sur	11.065
<b>Casos confirmados a nivel global: 4.534.731</b>					
<b>Fallecidos: 307.537</b>					

<sup>5</sup> Datos consultados: Estados Unidos (Centers for Disease Control and Prevention), China (Chinese Center for Disease Control and Prevention), Irán (OMS), Canadá (Gobierno de Canadá), Brasil (Ministerio de Sanidad), India (Ministerio de Sanidad), Perú, (Ministerio de Sanidad), Ecuador (Ministerio de Sanidad), México (Ministerio de Sanidad), Chile (Ministerio de Sanidad), Japón (Ministerio de Sanidad), Arabia Saudí (OMS), Singapur (Ministerio de Sanidad), Pakistan (Ministerio de Sanidad), Israel (Ministerio de Sanidad), Qatar (Ministerio de Sanidad), Emiratos Árabes Unidos (Ministerio de Sanidad), Corea del Sur (Ministerio de Sanidad). Resto de países: Organización Mundial de la Salud (OMS) y Centro Europeo de Prevención y Control de Enfermedades (ECDC). Datos globales: OMS

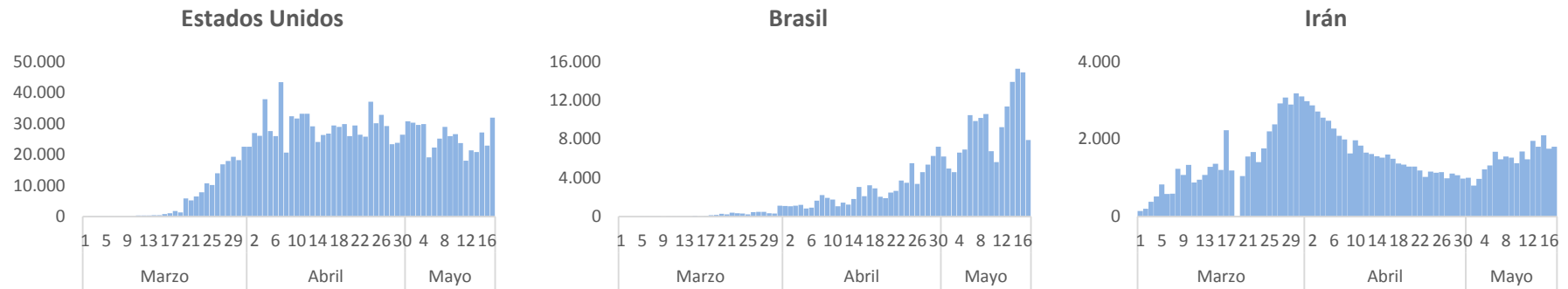
**Tabla 7.** Detalles de los quince países con más casos confirmados fuera de Europa<sup>6</sup>. (Datos consultados a las 7:00 horas del 18.05.2020)<sup>7</sup>

	Casos confirmados	Nuevos diarios	Incremento diario	Incidencia Acumulada 100.000 hab. 14 días	Fallecidos	Nuevos diarios	Letalidad
<b>Estados Unidos</b>	1.467.065	31.967	2,23%	104,99	88.709	1.394	6,0%
<b>Brasil</b>	241.080	7.938	3,40%	66,79	16.118	485	6,7%
<b>Irán</b>	120.198	1.806	1,53%	28,06	6.988	51	5,8%
<b>India</b>	96.169	5.242	5,77%	3,96	3.029	157	3,1%
<b>Perú</b>	92.273	3.732	4,21%	144,87	2.648	125	2,9%
<b>China</b>	84.491	7	0,01%	0,01	4.645	0	5,5%
<b>Canadá</b>	77.002	1.138	1,50%	46,63	5.782	103	7,5%
<b>Arabia Saudí</b>	54.752	2.736	5,26%	84,05	312	10	0,6%
<b>México</b>	49.219	2.075	4,40%	20,40	5.177	132	10,5%
<b>Chile</b>	43.781	2.353	5,68%	128,77	450	29	1,0%
<b>Pakistán</b>	42.125	1.974	4,92%	10,39	903	30	2,1%
<b>Ecuador</b>	33.182	419	1,28%	21,33	2.736	48	8,2%
<b>Qatar</b>	32.604	1.632	5,27%	612,98	15	0	0,0%
<b>Singapur</b>	28.038	682	2,49%	174,37	22	0	0,1%
<b>Emiratos Árabes Unidos</b>	23.358	731	3,23%	101,33	220	6	0,9%
<b>Japón</b>	16.193	0	0,00%	1,52	710	0	4,4%
<b>Corea del Sur</b>	11.065	15	0,14%	0,51	263	1	2,4%

<sup>6</sup> Japón y Corea del Sur ya no se encuentran entre los quince países con más casos confirmados fuera de Europa. Se siguen incluyendo en la tabla por su relevancia en el histórico de la epidemia

<sup>7</sup> Las cifras de fallecidos por COVID-19 notificadas por cada país varían en su definición por lo que dichas cifras, y la letalidad resultante en cada país, no son directamente comparables entre sí.

**Figura 4.** Casos nuevos confirmados de COVID-19 por fecha de notificación en Estados Unidos, Irán, Brasil. (Datos consultados a las 7:00 horas del 18.05.2020<sup>8</sup>)



<sup>8</sup> Elaboración propia usando los datos disponibles en las páginas web de las autoridades sanitarias de los propios países y OMS.