

## Actualización nº 130. Enfermedad por el coronavirus (COVID-19). 08.06.2020 (datos consolidados a las 14:00 horas del 08.06.2020)

### SITUACIÓN EN ESPAÑA

El presente informe se ha realizado, hasta el 10 de mayo de 2020, con los datos notificados diariamente de forma agregada por las comunidades autónomas. El pasado 11 de mayo de 2020 entró en vigor la nueva estrategia de diagnóstico, vigilancia y control en la fase de transición de la pandemia de COVID-19, por la que las comunidades autónomas deben notificar los casos confirmados de forma individualizada y diariamente al nivel estatal. Por lo tanto, a partir del 11 de mayo de 2020 se utiliza dicha información para la elaboración de este informe diario. Una vez combinados los datos de ambos métodos de vigilancia, en España hasta el momento se han notificado un total de 241.717 casos confirmados de COVID-19 y 27.136 fallecidos (Tabla 1, Tabla 2, Figura 1 y Figura 2). Las discrepancias que puedan aparecer respecto a los datos de casos totales notificados previamente son resultado de la validación de los mismos por las comunidades autónomas y a la transición a la nueva estrategia de vigilancia. Esta discrepancia podría persistir aún varios días.

**Tabla 1.** Casos de COVID-19 confirmados totales, diagnosticados el día previo y diagnosticados o con fecha de inicio de síntomas en los últimos 14 y 7 días a 07.06.2020<sup>#</sup>.

CCAA	Casos Totales*	Casos diagnosticados el día previo	Casos diagnosticados en los últimos 14 días		Casos diagnosticados en los últimos 7 días		Casos diagnosticados con fecha de inicio de síntomas en los últimos 14d.		Casos diagnosticados con fecha de inicio de síntomas en los últimos 7d.	
			Nº	IA**	Nº	IA**	Nº	IA**	Nº	IA**
Andalucía	12.785	1	151	1,79	73	0,87	34	0,40	7	0,08
Aragón	5.785	4	178	13,49	81	6,14	43	3,26	17	1,29
Asturias	2.429	2	32	3,13	5	0,49	5	0,49	2	0,20
Baleares	2.133	0	57	4,96	23	2,00	14	1,22	6	0,52
Canarias	2.370	1	53	2,46	22	1,02	6	0,28	2	0,09
Cantabria	2.323	2	31	5,33	11	1,89	13	2,24	7	1,20
Castilla La Mancha	17.543	0	432	21,25	128	6,30	78	3,84	12	0,59
Castilla y León	19.181	5	584	24,34	231	9,63	54	2,25	13	0,54
Cataluña	59.215	6	1.900	24,76	642	8,36	343	4,47	86	1,12
Ceuta	163	0	38	44,82	17	20,05	10	11,80	2	2,36
C. Valenciana	11.332	9	195	3,90	94	1,88	32	0,64	8	0,16
Extremadura	2.977	0	23	2,15	9	0,84	11	1,03	3	0,28
Galicia	9.141	1	27	1,00	7	0,26	9	0,33	3	0,11
Madrid	69.695	8	1.518	22,78	717	10,76	233	3,50	57	0,86
Melilla	122	0	1	1,16	1	1,16	0	0,00	0	0,00
Murcia	1.619	0	27	1,81	17	1,14	4	0,27	2	0,13
Navarra	5.294	6	100	15,29	36	5,50	14	2,14	8	1,22
País Vasco	13.548	2	79	3,58	32	1,45	21	0,95	9	0,41
La Rioja	4.062	1	21	6,63	11	3,47	8	2,53	3	0,95
<b>ESPAÑA</b>	<b>241.717</b>	<b>48</b>	<b>5.447</b>	<b>11,58</b>	<b>2.157</b>	<b>4,59</b>	<b>932</b>	<b>1,98</b>	<b>247</b>	<b>0,53</b>

\*Casos totales confirmados por PCR hasta el 10 de mayo, y por PCR e IgM (sólo si sintomatología compatible) según la nueva estrategia de vigilancia desde el 11 de mayo.

\*\* IA: Incidencia acumulada (casos diagnosticados/100.000 habitantes)

<sup>#</sup>Se está realizando una validación individualizada de los casos por lo que puede haber discrepancias respecto a la notificación de días previos.

**Tabla 2.** Casos de COVID-19 que han precisado hospitalización, ingreso en UCI y fallecidos (total y con fecha de hospitalización/ingreso en UCI/fallecimiento en los últimos 7 días) por Comunidades Autónomas en España a 07.06.2020 (datos consolidados a las 14:00 horas del 08.06.2020).

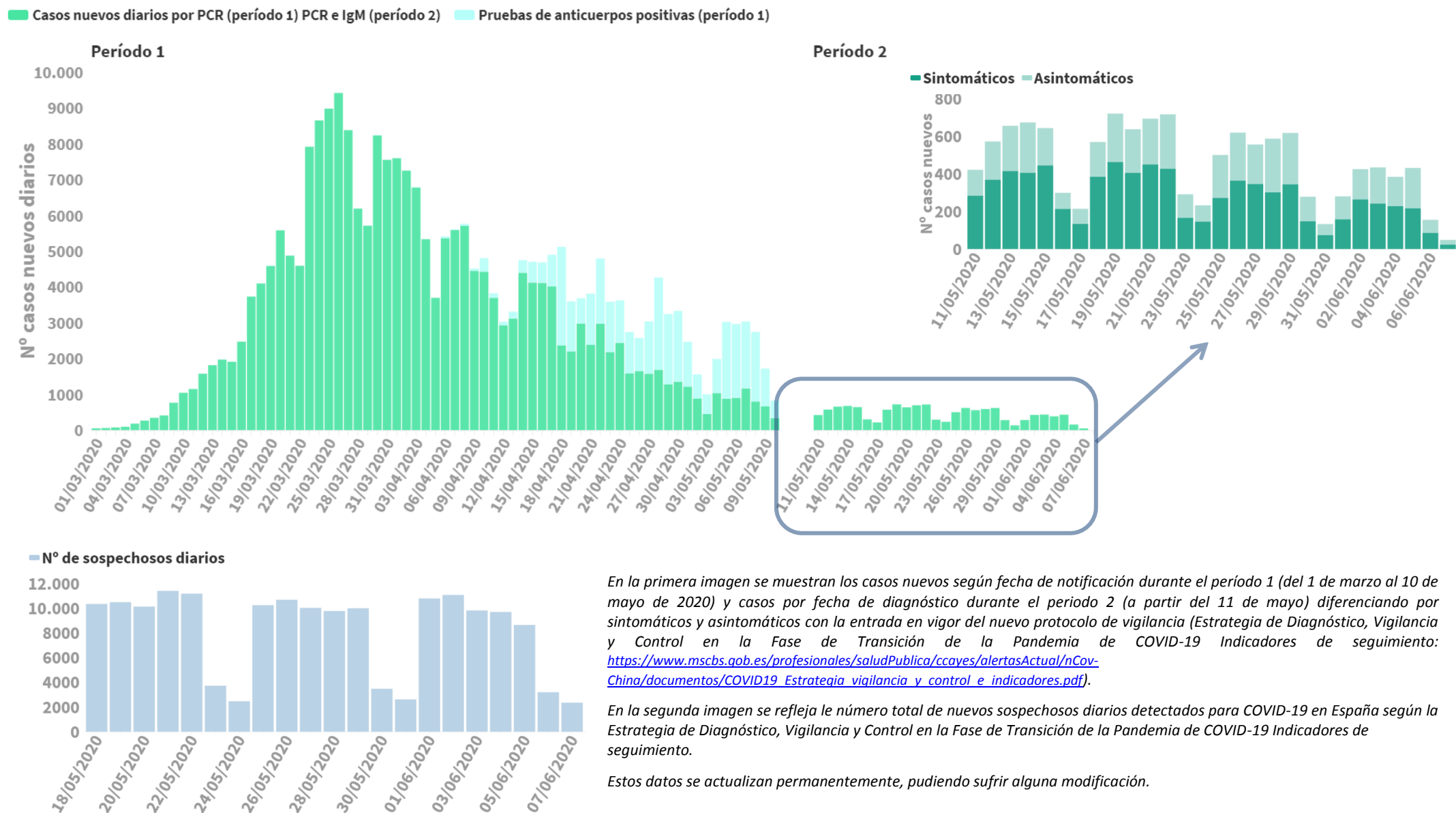
CCAA	Casos que han precisado hospitalización		Casos que han ingresado en UCI		Fallecidos	
	Total*	Con fecha de ingreso en los últimos 7 días	Total*	Con fecha de ingreso en UCI en los últimos 7 días	Total**	Con fecha de defunción en los últimos 7 días
Andalucía	6.306	17	788	0	1.404	0
Aragón	2.668	11	272	1	826	0
Asturias	1.113	2	125	0	314	5
Baleares	1.167	1	169	0	209	0
Canarias	951	4	184	0	151	2
Cantabria	1.050	4	80	1	202	0
Castilla La Mancha	9.358	15	662	4	2.945	0
Castilla y León	8.700	18	621	1	1.928	6
Cataluña	29.200	19	2.976	2	5.587	5
Ceuta	14	1	4	0	4	0
C. Valenciana	5.795	9	739	0	1.332	0
Extremadura	1.772	1	138	0	508	2
Galicia	2.932	3	336	0	609	2
Madrid	42.106	34	3.594	4	8.691	31
Melilla	44	0	3	0	2	0
Murcia	682	1	115	0	148	0
Navarra	2.039	2	136	1	490	0
País Vasco	6.965	1	578	0	1.424	0
La Rioja	1.486	2	91	0	362	3
<b>ESPAÑA</b>	<b>124.348</b>	<b>145</b>	<b>11.611</b>	<b>14</b>	<b>27.136</b>	<b>56</b>

Los casos confirmados no provienen de la suma de pacientes hospitalizados, curados y fallecidos, ya que no son excluyentes. Pacientes fallecidos y curados pueden haber precisado hospitalización y por tanto computar en ambos grupos. Los pacientes que han precisado UCI también computan en los pacientes que han requerido hospitalización.

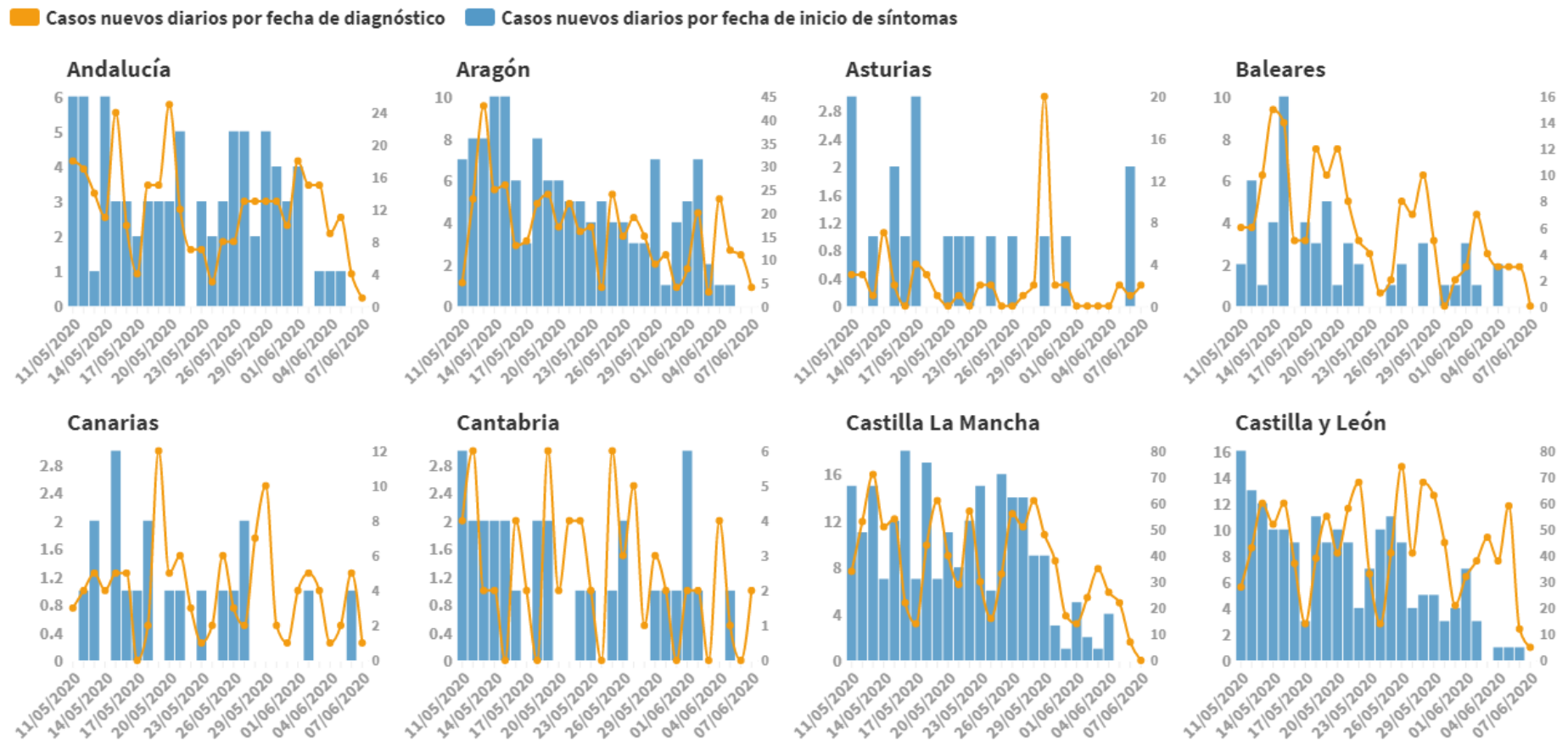
\*Se está realizando una validación individualizada de los casos por lo que puede haber discrepancias respecto a la notificación agregada de días previos.

\*\* Se está realizando una validación de los casos fallecidos que permitirá corregir la serie histórica que se actualizará semanalmente. Únicamente se suman al total de forma diaria los casos en los que consta como fecha de fallecimiento la del día previo a la hora de elaboración del presente informe.

Figura 1. Casos diarios confirmados y sospechosos de COVID-19 en España a 07.06.2020 (datos consolidados a las 14:00 horas del 08.06.2020).



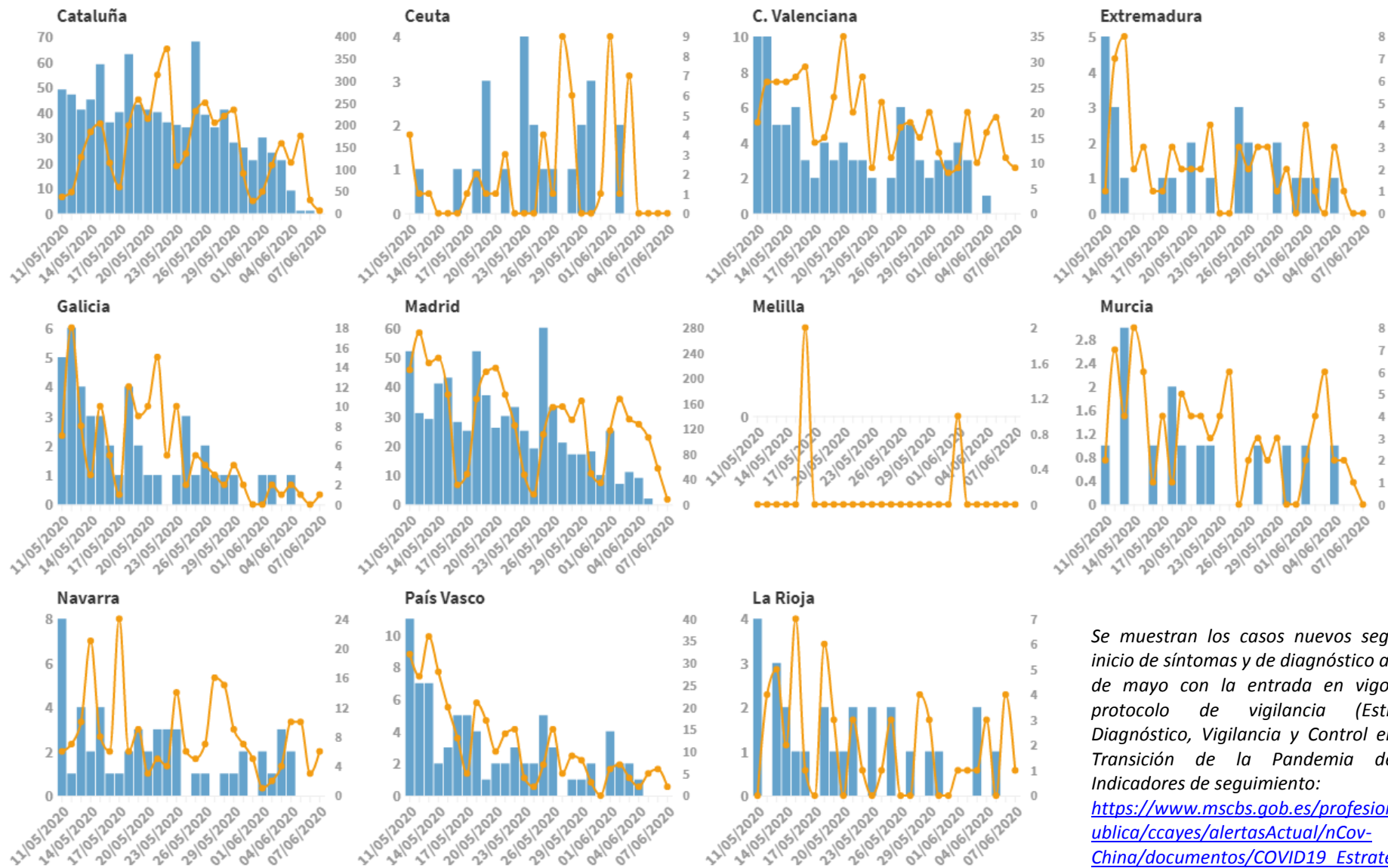
**Figura 2.** Casos diarios confirmados de COVID-19 por fecha de inicio de síntomas y de diagnóstico desde el 11.05.2020 por Comunidades Autónomas, a 07.06.2020 (datos consolidados a las 14:00 horas del 08.06.2020).



Se muestran los casos nuevos según fecha de inicio de síntomas y de diagnóstico a partir del 11 de mayo con la entrada en vigor del nuevo protocolo de vigilancia (Estrategia de Diagnóstico, Vigilancia y Control en la Fase de Transición de la Pandemia de COVID-19 Indicadores de seguimiento:

[https://www.msbs.gob.es/profesionales/saludPublica/ccayes/alertasActual/nCov-China/documentos/COVID19\\_Estrategia\\_vigilancia\\_y\\_control\\_e\\_indicadores.pdf](https://www.msbs.gob.es/profesionales/saludPublica/ccayes/alertasActual/nCov-China/documentos/COVID19_Estrategia_vigilancia_y_control_e_indicadores.pdf)).

Casos nuevos diarios por fecha de diagnóstico    Casos nuevos diarios por fecha de inicio de síntomas



Se muestran los casos nuevos según fecha de inicio de síntomas y de diagnóstico a partir del 11 de mayo con la entrada en vigor del nuevo protocolo de vigilancia (Estrategia de Diagnóstico, Vigilancia y Control en la Fase de Transición de la Pandemia de COVID-19 Indicadores de seguimiento:

[https://www.msbs.gob.es/profesionales/saludPublica/ccayes/alertasActual/nCov-China/documentos/COVID19\\_Estrategia\\_vigilancia\\_y\\_control\\_e\\_indicadores.pdf](https://www.msbs.gob.es/profesionales/saludPublica/ccayes/alertasActual/nCov-China/documentos/COVID19_Estrategia_vigilancia_y_control_e_indicadores.pdf)



SECRETARIA GENERAL  
DE SANIDAD

DIRECCIÓN GENERAL DE  
SALUD PÚBLICA, CALIDAD  
E INNOVACIÓN

**Centro de Coordinación de  
Alertas y Emergencias  
Sanitarias**

**SITUACIÓN INTERNACIONAL** (datos consultados a las 12:30 horas del 08.06.2020)

**Situación en Europa:** Hasta el día de hoy se han notificado al menos 2.252.895 casos confirmados (Tabla 3). Los países con más casos notificados son Rusia (476.658), Reino Unido (286.194), España (241.717), Italia (234.998) y Alemania (184.193). El país con mayor número de fallecidos es Reino Unido (40.542) seguido de Italia (33.899) y Francia (29.155). (Tabla 4 y Figura 3).

**Tabla 3.** Casos confirmados de COVID-19 en Europa<sup>1</sup>

Casos		Casos		Casos		Casos	
Rusia	476.658	Irlanda	25.201	Bulgaria	2.727	Montenegro	324
Reino Unido	286.194	Rumanía	20.479	Bosnia y Herzegovina	2.605	Islas Feroe	187
España	241.717	Austria	16.828	Croacia	2.247	Gibraltar	175
Italia	234.998	Armenia	13.130	Estonia	1.939	Mónaco	99
Alemania	184.193	Dinamarca	11.948	Islandia	1.807	Liechtenstein	83
Turquía	170.132	Serbia	11.823	Lituania	1.714		
Francia	153.977	República de Moldavia	9.700	Eslovaquia	1.528		
Bélgica	59.226	Chequia	9.628	Eslovenia	1.485		
Bielorrusia	48.630	Noruega	8.504	Albania	1.246		
Países Bajos	47.574	Azerbaiyán	7.553	Letonia	1.088		
Suecia	44.730	Finlandia	6.981	Chipre	964		
Portugal	34.693	Luxemburgo	4.039	Andorra	852		
Suiza	30.965	Hungría	3.970	Georgia	808		
Ucrania	27.462	Macedonia del Norte	3.028	San Marino	695		
Polonia	26.780	Grecia	2.952	Malta	629		

<sup>1</sup> Datos consultados (orden alfabético): **Alemania** (Robert Koch Institut), **Austria** (Ministerio de sanidad), **Bélgica** (Service Public Fédéral Sante Publique, Securite de la Chaine Alimentaire et Environnement), **Bielorrusia** (Ministerio de Sanidad), **Francia** (Santé Publique France), **Irlanda** (Ministerio de Sanidad), **Italia** (Ministerio de Sanidad), **Países Bajos** (National Institute for Public Health and the Environment), **Polonia** (Ministerio de Sanidad), **Portugal** (Dirección General de Salud), **Reino Unido** (Public Health England), **Rumanía** (Instituto Nacional de Salud Pública), **Rusia** (Ministerio de Sanidad), **Suecia** (Public Health Agency of Sweden), **Suiza** (Office Fédéral de la Santé Publique), **Turquía** (Ministerio de Sanidad), **Ucrania** (Cabinet of Ministers of Ukraine). **Resto de países y territorios:** Página web de la Oficina Regional para Europa de la Organización Mundial de la Salud (OMS) y Centro Europeo de Prevención y Control de Enfermedades (ECDC)



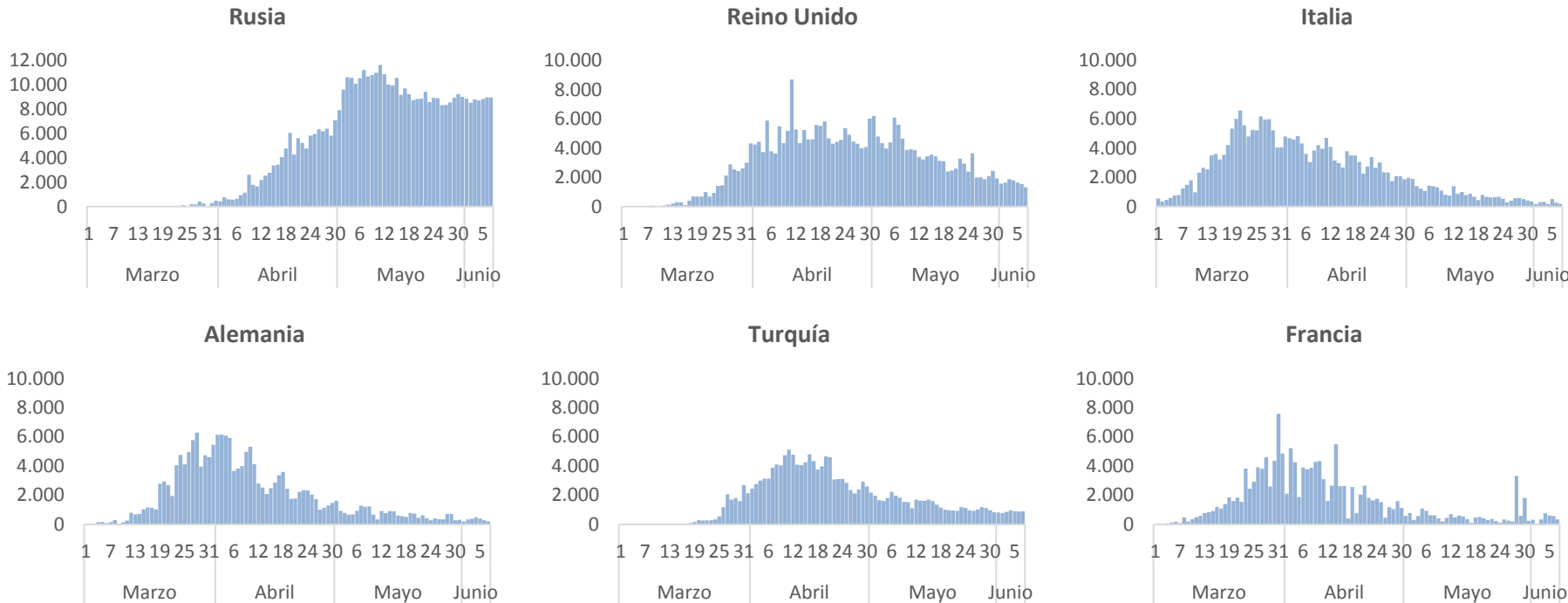
Tabla 4. Detalles de los quince países con más casos confirmados de Europa<sup>2,3</sup>

	Casos confirmados	Nuevos diarios	Incremento diario	Incidencia Acumulada 100.000 hab. 14 días	Fallecidos	Nuevos diarios	Letalidad
<b>Rusia</b>	476.658	8.985	1,92%	85,3	5.971	112	1,3%
<b>Reino Unido</b>	286.194	1.326	0,47%	40,0	40.542	77	14,2%
<b>España</b>	241.717	48		11,6	27.136		11%
<b>Italia</b>	234.998	197	0,08%	8,5	33.899	22	14,4%
<b>Alemania</b>	184.193	214	0,12%	6,8	8.674	6	4,7%
<b>Turquía</b>	170.132	914	0,54%	16,2	4.692	23	2,8%
<b>Francia</b>	153.977	343	0,22%	13,5	29.155	13	18,9%
<b>Bélgica</b>	59.226	154	0,26%	18,6	9.595	15	16,2%
<b>Bielorrusia</b>	48.630	879	1,84%	131,1	269	6	0,6%
<b>Países bajos</b>	47.574	239	0,50%	13,5	6.013	2	12,6%
<b>Suecia</b>	44.730	843	1,92%	110,2	4.659	3	10,4%
<b>Portugal</b>	34.693	342	1,00%	39,6	1.479	5	4,3%
<b>Suiza</b>	30.965	9	0,03%	2,7	1.661	0	5,4%
<b>Ucrania</b>	27.462	463	1,71%	14,8	797	9	2,9%
<b>Polonia</b>	26.780	531	2,02%	14,1	1.161	6	4,3%
<i>Irlanda</i>	25.201	18	0,07%	11,5	1.679	1	6,7%
<i>Austria</i>	16.828	6	0,04%	4,2	672	0	4,0%

<sup>2</sup> Las cifras de fallecidos por COVID-19 notificadas por cada país varían en su definición por lo que dichas cifras, y la letalidad resultante en cada país, no son directamente comparables entre sí.

<sup>3</sup> Irlanda y Austria ya no se encuentra entre los quince países con más casos confirmados de Europa. Se sigue incluyendo en la tabla por su relevancia en el histórico

Figura 3. Casos nuevos confirmados de COVID-19 por fecha de notificación en Rusia, Reino Unido, Italia, Alemania, Turquía y Francia.<sup>4</sup>



<sup>4</sup> Elaboración propia usando los datos disponibles en las páginas web de las autoridades sanitarias de los propios países.





SECRETARIA GENERAL  
DE SANIDAD

DIRECCIÓN GENERAL DE  
SALUD PÚBLICA, CALIDAD  
E INNOVACIÓN

**Centro de Coordinación de  
Alertas y Emergencias  
Sanitarias**

**Situación a nivel global y otros países fuera de Europa:** Según OMS, a nivel global hasta el día de hoy se han notificado al menos 6.881.352 casos y 399.895 fallecidos. Los países de fuera de Europa que han registrado más casos son Estados Unidos (1.920.904), Brasil (664.683), India (256.611), Perú (196.515), Irán (169.425) y Chile (134.150) (Tabla 5, Tabla 6 y Figura 4). Los países con más fallecidos fuera de Europa son Estados Unidos (109.901) y Brasil (35.551)

**Tabla 5.** Casos confirmados de COVID-19 fuera de Europa. Se incluyen los quince países con más casos confirmados en cada continente.<sup>5</sup>

<b>América</b>	<b>Casos</b>	<b>África</b>	<b>Casos</b>	<b>Asia-Oceanía</b>	<b>Casos</b>
Estados Unidos	1.920.904	Sudáfrica	48.285	India	256.611
Brasil	664.683	Egipto	34.079	Irán	169.425
Perú	196.515	Nigeria	12.486	Pakistán	103.671
Chile	134.150	Argelia	10.154	Arabia Saudí	98.869
México	117.103	Ghana	9.638	China	84.634
Canadá	95.699	Marruecos	8.224	Qatar	68.790
Ecuador	41.575	Camerún	7.908	Bangladesh	68.504
Colombia	39.236	Sudan	6.083	Emiratos Árabes Unidos	38.808
Argentina	22.781	Senegal	4.328	Singapur	37.910
República Dominicana	19.600	Djibouti	4.207	Kuwait	31.848
Panamá	16.425	Guinea	4.165	Indonesia	31.186
Bolivia	13.643	R. D. del Congo	4.016	Filipinas	21.895
Guatemala	7.055	Costa de Marfil	3.739	Afganistán	20.342
Honduras	6.327	Gabón	3.101	Israel	17.915
Puerto Rico	4.985	Kenia	2.767	Japón	17.018
<b>Casos confirmados a nivel global: 6.881.352</b>					
<b>Fallecidos: 399.895</b>					

<sup>5</sup> Datos consultados (orden alfabético): **Arabia Saudí** (OMS), **Bangladesh** (Ministerio de Sanidad), **Brasil** (Ministerio de Sanidad), **Canadá** (Gobierno de Canadá), **Chile** (Ministerio de Sanidad), **China** (Chinese Center for Disease Control and Prevention), **Corea del Sur** (Ministerio de Sanidad), **Ecuador** (Ministerio de Sanidad), **Emiratos Árabes Unidos** (Ministerio de Sanidad), **Estados Unidos** (Centers for Disease Control and Prevention), **India** (Ministerio de Sanidad), **Irán** (OMS), **Israel** (Ministerio de Sanidad), **Japón** (Ministerio de Sanidad), **México** (Ministerio de Sanidad), **Pakistán** (Ministerio de Sanidad), **Perú** (Ministerio de Sanidad), **Qatar** (Ministerio de Sanidad).  
**Resto de países:** páginas web de la Organización Mundial de la Salud (OMS) y en el Centro Europeo de Prevención y Control de Enfermedades (ECDC)

Tabla 6. Detalles de los quince países con más casos confirmados fuera de Europa<sup>6,7,8</sup>

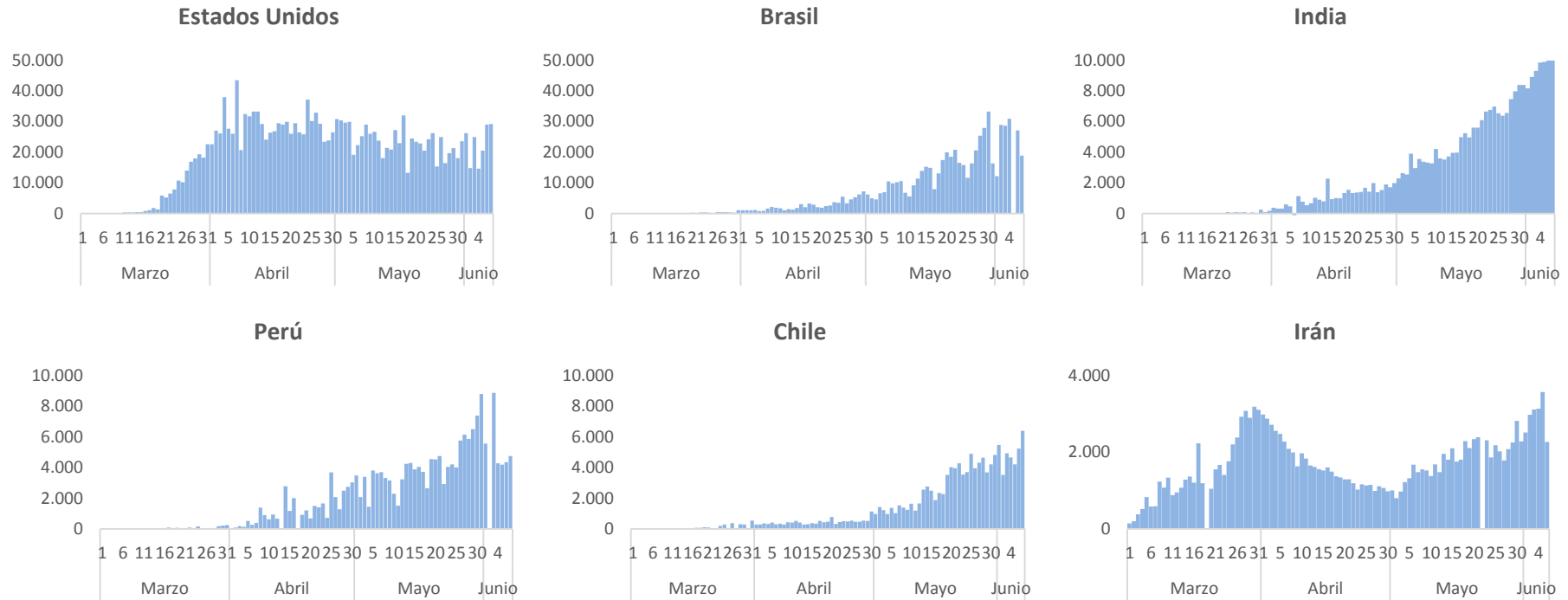
	Casos confirmados	Nuevos diarios	Incremento diario	Incidencia Acumulada 100.000 hab. 14 días	Fallecidos	Nuevos diarios	Letalidad
<b>Estados Unidos</b>	1.920.904	29.214	1,54%	91,0	109.901	709	5,7%
<b>Brasil</b>	664.683	18.912	2,93%	143,9	35.551	525	5,3%
<b>India</b>	256.611	9.983	4,05%	8,7	7.135	206	2,8%
<b>Perú</b>	196.515	4.757	2,48%	239,3	5.465	164	2,8%
<b>Irán</b>	169.425	-	-	44,2	8.209	-	4,8%
<b>Chile</b>	134.150	6.405	5,01%	347,3	1.637	96	1,2%
<b>México</b>	117.103	3.484	3,07%	38,4	13.699	188	11,7%
<b>Pakistán</b>	103.671	4.728	4,78%	22,3	2.067	65	2,0%
<b>Arabia Saudí</b>	98.869	-	-	87,0	676	-	0,7%
<b>Canadá</b>	95.699	642	0,68%	29,3	7.800	27	8,2%
<b>China</b>	84.634	5	0,01%	0,0	4.645	0	5,5%
<b>Qatar</b>	68.790	1.685	2,51%	901,4	54	3	0,1%
<b>Bangladesh</b>	68.504	2.735	4,16%	20,4	930	42	1,4%
<b>Sudáfrica</b>	48.285	2.312	5,03%	46,6	998	46	2,1%
<b>Ecuador</b>	41.575	-	-	28,2	3.534	-	8,5%
<i>Singapur</i>	37.910	383	1,02%	111,6	25	0	0,1%
<i>Japón</i>	17.064	-	-	0,4	907	-	5,3%
<i>Corea del Sur</i>	11.814	38	0,32%	1,2	273	0	2,3%

<sup>6</sup> Singapur, Japón y Corea del Sur ya no se encuentran entre los quince países con más casos confirmados fuera de Europa. Se siguen incluyendo en la tabla por su relevancia en el histórico.

<sup>7</sup> Las cifras de fallecidos por COVID-19 notificadas por cada país varían en su definición por lo que dichas cifras, y la letalidad resultante en cada país, no son directamente comparables entre sí.

<sup>8</sup> Ecuador, Irán, Arabia Saudí y Japón no actualizan datos hoy

Figura 4. Casos nuevos confirmados de COVID-19 por fecha de notificación en Estados Unidos, Brasil, India, Perú, Chile e Irán.<sup>9</sup>



<sup>9</sup> Elaboración propia usando los datos disponibles en las páginas web de las autoridades sanitarias de los propios países y OMS.