

## Actualización nº 140. Enfermedad por el coronavirus (COVID-19). 18.06.2020 (datos consolidados a las 14:00 horas del 18.06.2020)

### SITUACIÓN EN ESPAÑA

El presente informe se ha realizado, hasta el 10 de mayo de 2020, con los datos notificados diariamente de forma agregada por las comunidades autónomas. El pasado 11 de mayo de 2020 entró en vigor la nueva estrategia de diagnóstico, vigilancia y control en la fase de transición de la pandemia de COVID-19, por la que las comunidades autónomas deben notificar los casos confirmados de forma individualizada y diariamente al nivel estatal. Por lo tanto, a partir del 11 de mayo de 2020 se utiliza dicha información para la elaboración de este informe diario. Una vez combinados los datos de ambos métodos de vigilancia, en España hasta el momento se han notificado un total de 245.268 casos confirmados de COVID-19 y 27.136 fallecidos (Tabla 1, Tabla 2, Figura 1 y Figura 2). Las discrepancias que puedan aparecer respecto a los datos de casos totales notificados previamente son resultado de la validación de los mismos por las comunidades autónomas y a la transición a la nueva estrategia de vigilancia. Esta discrepancia podría persistir aún varios días.

**Tabla 1.** Casos de COVID-19 confirmados totales, diagnosticados el día previo y diagnosticados o con fecha de inicio de síntomas en los últimos 14 y 7 días a 17.06.2020<sup>#</sup>.

CCAA	Casos Totales*	Casos diagnosticados el día previo	Casos diagnosticados en los últimos 14 días		Casos diagnosticados en los últimos 7 días		Casos diagnosticados con fecha de inicio de síntomas en los últimos 14d.		Casos diagnosticados con fecha de inicio de síntomas en los últimos 7d.	
			Nº	IA**	Nº	IA**	Nº	IA**	Nº	IA**
Andalucía	12.844	6	82	0,97	30	0,36	15	0,18	4	0,05
Aragón	5.855	5	112	8,49	30	2,27	20	1,52	4	0,30
Asturias	2.435	0	10	0,98	4	0,39	3	0,29	0	0,00
Baleares	2.167	2	43	3,74	25	2,17	16	1,39	6	0,52
Canarias	2.398	14	36	1,67	25	1,16	3	0,14	1	0,05
Cantabria	2.341	3	25	4,30	14	2,41	9	1,55	2	0,34
Castilla La Mancha	17.894	5	302	14,86	78	3,84	58	2,85	12	0,59
Castilla y León	19.434	2	341	14,21	120	5,00	40	1,67	12	0,50
Cataluña	60.340	16	1.434	18,68	506	6,59	224	2,92	37	0,48
Ceuta	163	0	0	0,00	0	0,00	0	0,00	0	0,00
C. Valenciana	11.441	4	162	3,24	58	1,16	23	0,46	7	0,14
Extremadura	2.999	7	26	2,44	16	1,50	3	0,28	1	0,09
Galicia	9.164	2	23	0,85	9	0,33	9	0,33	4	0,15
Madrid	70.934	69	1.302	19,54	541	8,12	221	3,32	46	0,69
Melilla	124	0	2	2,31	2	2,31	1	1,16	0	0,00
Murcia	1.631	0	16	1,07	3	0,20	4	0,27	0	0,00
Navarra	5.364	5	58	8,87	19	2,90	10	1,53	3	0,46
País Vasco	13.670	3	135	6,11	66	2,99	38	1,72	4	0,18
La Rioja	4.070	0	16	5,05	7	2,21	4	1,26	0	0,00
<b>ESPAÑA</b>	<b>245.268</b>	<b>143</b>	<b>4.125</b>	<b>8,77</b>	<b>1.553</b>	<b>3,30</b>	<b>701</b>	<b>1,49</b>	<b>143</b>	<b>0,30</b>

\*Casos totales confirmados por PCR hasta el 10 de mayo, y por PCR e IgM (sólo si sintomatología compatible) según la nueva estrategia de vigilancia desde el 11 de mayo.

\*\* IA: Incidencia acumulada (casos diagnosticados/100.000 habitantes)

<sup>#</sup>Se está realizando una validación individualizada de los casos por lo que puede haber discrepancias respecto a la notificación de días previos.

**Tabla 2.** Casos de COVID-19 que han precisado hospitalización, ingreso en UCI y fallecidos (total y con fecha de hospitalización/ingreso en UCI/fallecimiento en los últimos 7 días) por Comunidades Autónomas en España a 17.06.2020 (datos consolidados a las 14:00 horas del 18.06.2020 ).

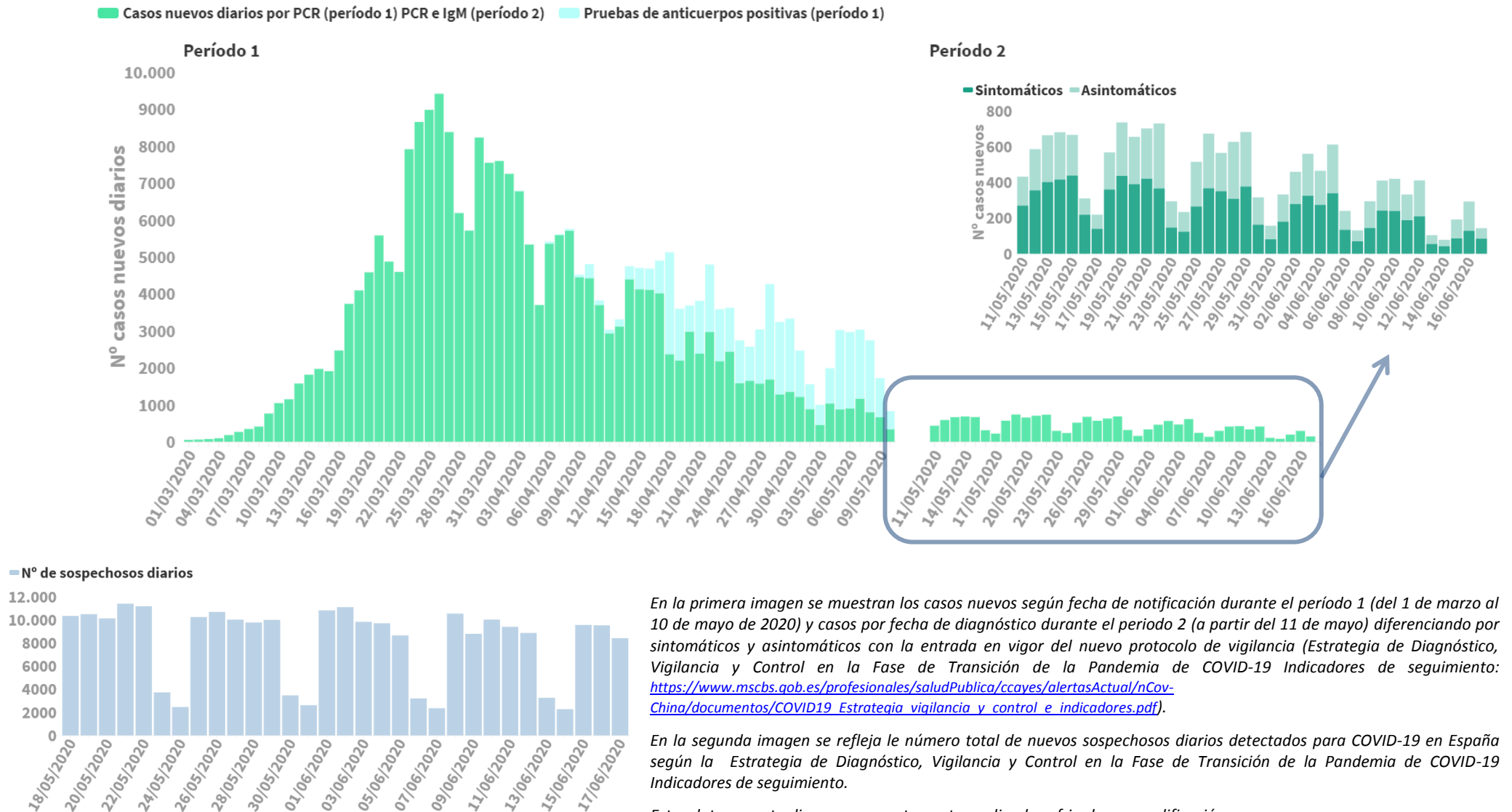
CCAA	Casos que han precisado hospitalización		Casos que han ingresado en UCI		Fallecidos	
	Total*	Con fecha de ingreso en los últimos 7 días	Total*	Con fecha de ingreso en UCI en los últimos 7 días	Total**	Con fecha de defunción en los últimos 7 días
Andalucía	6.314	7	789	0	1.404	1
Aragón	2.680	4	273	0	826	1
Asturias	1.117	0	129	0	314	1
Baleares	1.170	2	169	0	209	0
Canarias	950	0	184	0	151	0
Cantabria	1.053	2	80	0	202	0
Castilla La Mancha	9.393	5	660	1	2.945	2
Castilla y León	8.742	12	624	2	1.928	13
Cataluña	29.301	11	2.983	2	5.587	3
Ceuta	14	0	4	0	4	0
C. Valenciana	5.804	2	742	1	1.332	3
Extremadura	1.772	0	138	0	508	0
Galicia	2.935	2	336	0	609	0
Madrid	42.289	34	3.599	3	8.691	25
Melilla	45	1	3	0	2	0
Murcia	679	0	112	0	148	0
Navarra	2.045	2	136	0	490	0
País Vasco	6.988	5	578	0	1.424	3
La Rioja	1.488	0	91	0	362	0
<b>ESPAÑA</b>	<b>124.779</b>	<b>89</b>	<b>11.630</b>	<b>9</b>	<b>27.136</b>	<b>52</b>

Los casos confirmados no provienen de la suma de pacientes hospitalizados, curados y fallecidos, ya que no son excluyentes. Pacientes fallecidos y curados pueden haber precisado hospitalización y por tanto computar en ambos grupos. Los pacientes que han precisado UCI también computan en los pacientes que han requerido hospitalización.

\*Se está realizando una validación individualizada de los casos por lo que puede haber discrepancias respecto a la notificación agregada de días previos.

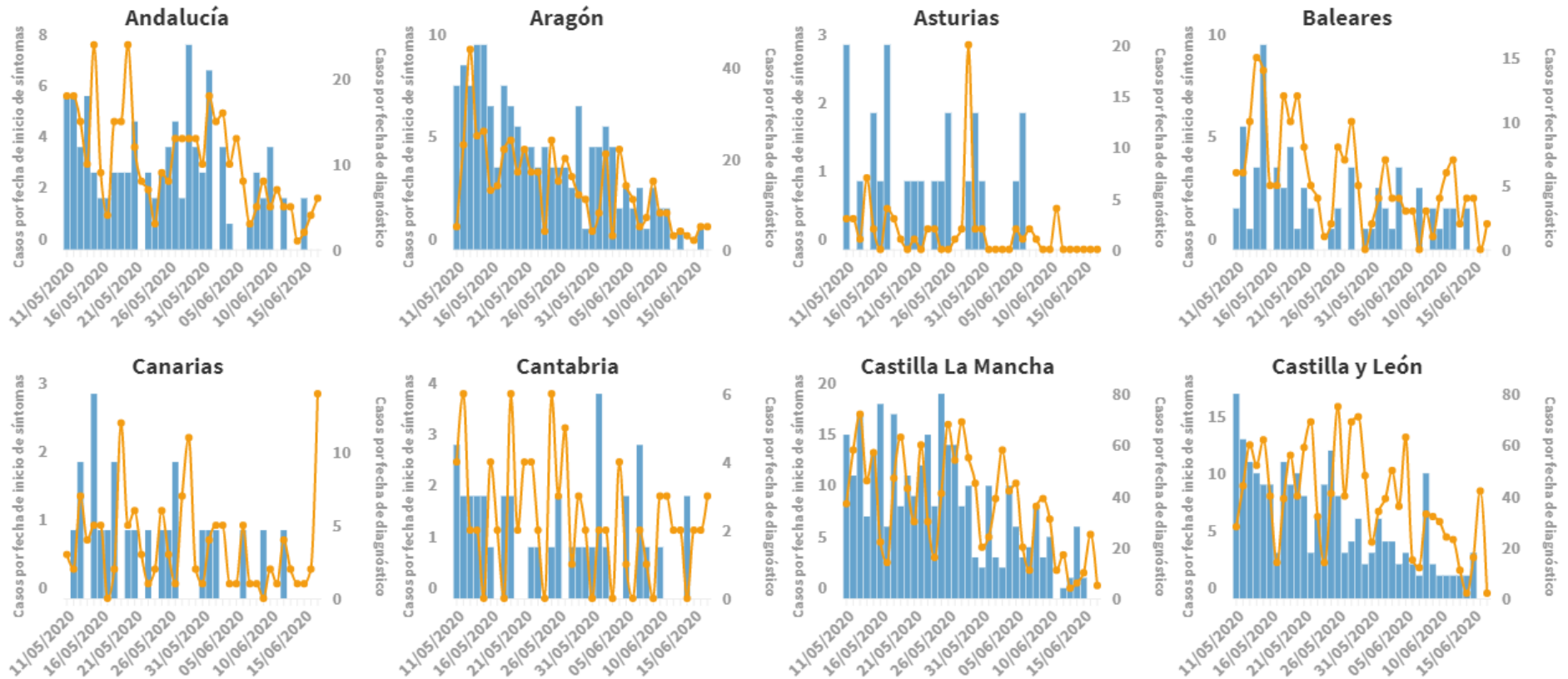
\*\* Se está realizando una validación de los casos fallecidos que permitirá corregir la serie histórica que se actualizará semanalmente.

**Figura 1.** Casos diarios confirmados y sospechosos de COVID-19 en España a 17.06.2020 (datos consolidados a las 14:00 horas del 18.06.2020 ).



**Figura 2.** Casos diarios confirmados de COVID-19 por fecha de inicio de síntomas y de diagnóstico desde el 11.05.2020 por Comunidades Autónomas, a 17.06.2020 (datos consolidados a las 14:00 horas del 18.06.2020).

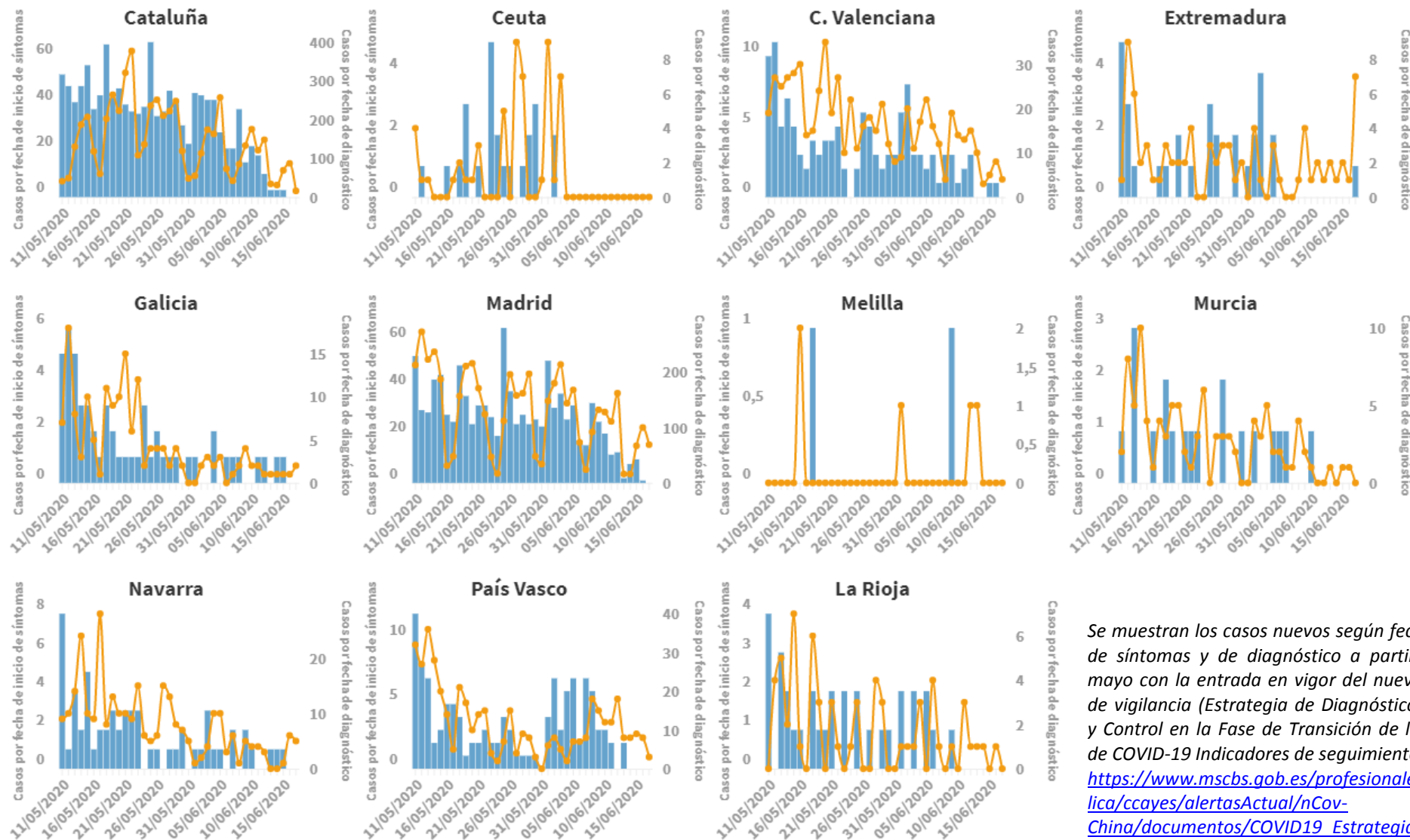
■ Casos nuevos diarios por fecha de diagnóstico ■ Casos nuevos diarios por fecha de inicio de síntomas



Se muestran los casos nuevos según fecha de inicio de síntomas y de diagnóstico a partir del 11 de mayo con la entrada en vigor del nuevo protocolo de vigilancia (Estrategia de Diagnóstico, Vigilancia y Control en la Fase de Transición de la Pandemia de COVID-19 Indicadores de seguimiento:

[https://www.mscbs.gob.es/profesionales/saludPublica/ccayes/alertasActual/nCov-China/documentos/COVID19\\_Estrategia\\_vigilancia\\_y\\_control\\_e\\_indicadores.pdf](https://www.mscbs.gob.es/profesionales/saludPublica/ccayes/alertasActual/nCov-China/documentos/COVID19_Estrategia_vigilancia_y_control_e_indicadores.pdf)).

Casos nuevos diarios por fecha de diagnóstico    Casos nuevos diarios por fecha de inicio de síntomas



Se muestran los casos nuevos según fecha de inicio de síntomas y de diagnóstico a partir del 11 de mayo con la entrada en vigor del nuevo protocolo de vigilancia (Estrategia de Diagnóstico, Vigilancia y Control en la Fase de Transición de la Pandemia de COVID-19 Indicadores de seguimiento: [https://www.mschs.gob.es/profesionales/saludPublica/ccayes/alertasActual/nCov-China/documentos/COVID19\\_Estrategia\\_vigilancia\\_y\\_control\\_e\\_indicadores.pdf](https://www.mschs.gob.es/profesionales/saludPublica/ccayes/alertasActual/nCov-China/documentos/COVID19_Estrategia_vigilancia_y_control_e_indicadores.pdf)).

**SITUACIÓN INTERNACIONAL** (datos consultados hasta las 12:15 horas del 18.06.2020)

**Situación en Europa:** Hasta el día de hoy se han notificado al menos 2.425.045 casos confirmados (Tabla 3). Los países con más casos notificados son Rusia (561.091), Reino Unido (299.251), España (245.268), Italia (237.828) y Alemania (187.764). El país con mayor número de fallecidos es Reino Unido (42.153) seguido de Italia (34.448) y Francia (29.575). (Tabla 4 y Figura 3).

**Tabla 3.** Casos confirmados de COVID-19 en Europa<sup>1</sup>

	Casos		Casos		Casos
Rusia	561.091	Armenia	18.033	Islandia	1.815
Reino Unido	299.251	Austria	17.127	Lituania	1.778
España	245.268	República de Moldavia	12.732	Albania	1.722
Italia	237.828	Serbia	12.522	Eslovaquia	1.561
Alemania	187.764	Dinamarca	12.294	Eslovenia	1.513
Turquía	182.727	Azerbaiyán	10.991	Letonia	1.104
Francia	158.174	Chequia	10.162	Chipre	985
Bélgica	60.244	Noruega	8.660	Georgia	893
Bielorrusia	56.032	Finlandia	7.117	Andorra	854
Suecia	54.562	Macedonia del Norte	4.482	San Marino	696
Países Bajos	49.204	Luxemburgo	4.085	Malta	662
Portugal	37.672	Hungría	4.079	Montenegro	333
Ucrania	34.063	Bulgaria	3.542	Islas Feroe	187
Suiza	31.183	Grecia	3.203	Gibraltar	176
Polonia	31.015	Bosnia y Herzegovina	3.141	Mónaco	99
Irlanda	25.341	Croacia	2.258	Liechtenstein	83
Rumanía	22.760	Estonia	1.977		

<sup>1</sup> Datos consultados (orden alfabético): **Alemania** (Robert Koch Institut), **Austria** (Ministerio de sanidad), **Bélgica** (Service Public Fédéral Sante Publique, Securite de la Chaine Alimentaire et Environnement), **Bielorrusia** (Ministerio de Sanidad), **Francia** (Santé Publique France), **Irlanda** (Ministerio de Sanidad), **Italia** (Ministerio de Sanidad), **Países Bajos** (National Institute for Public Health and the Environment), **Polonia** (Ministerio de Sanidad), **Portugal** (Dirección General de Salud), **Reino Unido** (Public Health England), **Rumanía** (Instituto Nacional de Salud Pública), **Rusia** (Ministerio de Sanidad), **Suecia** (Public Health Agency of Sweden), **Suiza** (Office Fédéral de la Santé Publique), **Turquía** (Ministerio de Sanidad), **Ucrania** (Cabinet of Ministers of Ukraine). **Resto de países y territorios:** Página web de la Oficina Regional para Europa de la Organización Mundial de la Salud (OMS) y Centro Europeo de Prevención y Control de Enfermedades (ECDC)



**Tabla 4.** Detalles de los quince países con más casos confirmados de Europa<sup>2,3,4</sup>

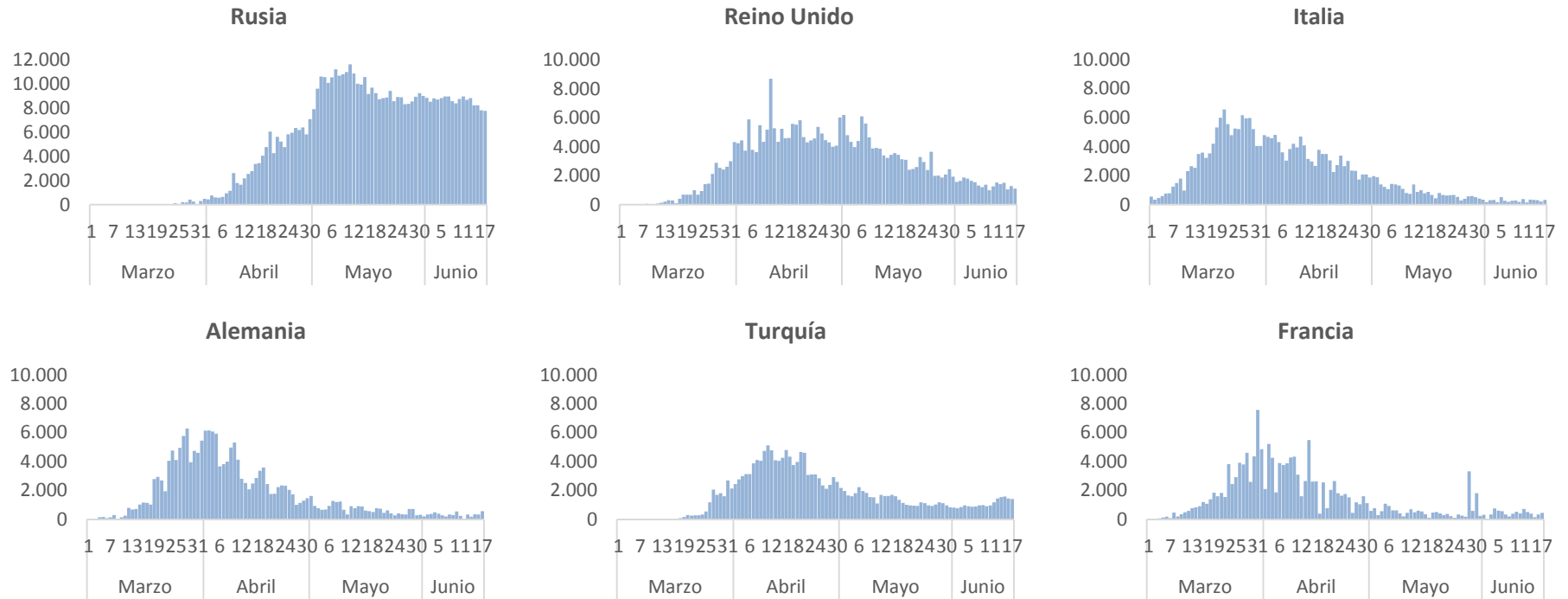
	Casos confirmados	Nuevos diarios	Incremento diario	Incidencia Acumulada 100.000 hab. 14 días	Fallecidos	Nuevos diarios	Letalidad
<b>Rusia</b>	561.091	7.790	1,41%	83,0	7.660	182	1,4%
<b>Reino Unido</b>	299.251	1.115	0,37%	29,1	42.153	184	14,1%
<b>España</b>	245.268	143		8,8	27.136		11,1%
<b>Italia</b>	237.828	328	0,14%	6,6	34.448	43	14,5%
<b>Alemania</b>	187.764	580	0,31%	6,0	8.856	26	4,7%
<b>Turquía</b>	182.727	1.429	0,79%	19,9	4.861	19	2,7%
<b>Francia</b>	158.174	458	0,29%	9,7	29.575	28	18,7%
<b>Bélgica</b>	60.244	89	0,15%	13,6	9.675	12	16,1%
<b>Bielorrusia</b>	56.032	663	1,20%	115,1	324	6	0,6%
<b>Suecia</b>	54.562	1.239	2,32%	134,5	5.041	102	9,2%
<b>Países bajos</b>	49.204	117	0,24%	14,3	6.074	4	12,3%
<b>Portugal</b>	37.672	336	0,90%	42,9	1.523	1	4,0%
<b>Ucrania</b>	34.063	829	2,49%	20,6	966	23	2,8%
<b>Suiza</b>	31.183	37	0,12%	3,4	1.678	0	5,4%
<b>Polonia</b>	31.015	314	1,02%	15,7	1.306	20	4,2%
<b>Irlanda</b>	25.341	7	0,03%	4,7	1.710	1	6,7%
<b>Austria</b>	17.127	21	0,12%	4,8	687	0	4,0%

<sup>2</sup> Las cifras de fallecidos por COVID-19 notificadas por cada país varían en su definición por lo que dichas cifras, y la letalidad resultante en cada país, no son directamente comparables entre sí.

<sup>3</sup> Irlanda y Austria ya no se encuentra entre los quince países con más casos confirmados de Europa. Se sigue incluyendo en la tabla por su histórico

<sup>4</sup> Ver primera parte del informe para el resto de información sobre España

**Figura 3.** Casos nuevos confirmados de COVID-19 por fecha de notificación en Rusia, Reino Unido, Italia, Alemania, Turquía y Francia.<sup>5</sup>



<sup>5</sup> Elaboración propia usando los datos disponibles en las páginas web de las autoridades sanitarias de los propios países.



**Situación a nivel global y otros países fuera de Europa:** Según OMS, a nivel global hasta el día de hoy se han notificado al menos 8.184.867 casos y 443.872 fallecidos. Los países de fuera de Europa que han registrado más casos son Estados Unidos (2.132.321), Brasil (955.377), India (366.946), Perú (240.908), Irán Chile (220.628) e Irán (192.439) (Tabla 5, Tabla 6 y Figura 4). Los países con más fallecidos fuera de Europa son Estados Unidos (116.862) y Brasil (46.510).

**Tabla 5.** Casos confirmados de COVID-19 fuera de Europa. Se incluyen los diez países con más casos confirmados en cada continente.<sup>6</sup>

América	Casos	África	Casos	Asia-Oceanía	Casos
Estados Unidos	2.132.321	Sudáfrica	80.412	India	366.946
Brasil	955.377	Egipto	49.219	Irán	192.439
Perú	240.908	Nigeria	17.735	Pakistán	160.118
Chile	220.628	Ghana	12.590	Arabia Saudí	136.315
México	159.793	Argelia	11.268	Bangladesh	102.292
Canadá	99.853	Camerún	9.864	China	84.903
Colombia	57.046	Marruecos	8.997	Qatar	83.174
Ecuador	48.490	Sudan	8.020	Emiratos Árabes Unidos	43.364
Argentina	35.539	Costa de Marfil	6.063	Indonesia	41.431
República Dominicana	24.105	Senegal	5.369	Singapur	41.216
<b>Casos confirmados a nivel global: 8.184.867</b>					
<b>Fallecidos: 443.872</b>					

<sup>6</sup> Datos consultados (orden alfabético): **Arabia Saudí** (OMS), **Bangladesh** (Ministerio de Sanidad), **Brasil** (Ministerio de Sanidad, OMS, ECDC), **Canadá** (Gobierno de Canadá), **Chile** (Ministerio de Sanidad), **China** (Chinese Center for Disease Control and Prevention), **Corea del Sur** (Ministerio de Sanidad), **Ecuador** (Ministerio de Sanidad), **Emiratos Árabes Unidos** (Ministerio de Sanidad), **Estados Unidos** (Centers for Disease Control and Prevention), **India** (Ministerio de Sanidad), **Irán** (OMS), **Israel** (Ministerio de Sanidad), **Japón** (Ministerio de Sanidad), **México** (Ministerio de Sanidad), **Pakistán** (Ministerio de Sanidad), **Perú** (Ministerio de Sanidad), **Qatar** (Ministerio de Sanidad).  
**Resto de países:** páginas web de la Organización Mundial de la Salud (OMS) y en el Centro Europeo de Prevención y Control de Enfermedades (ECDC)

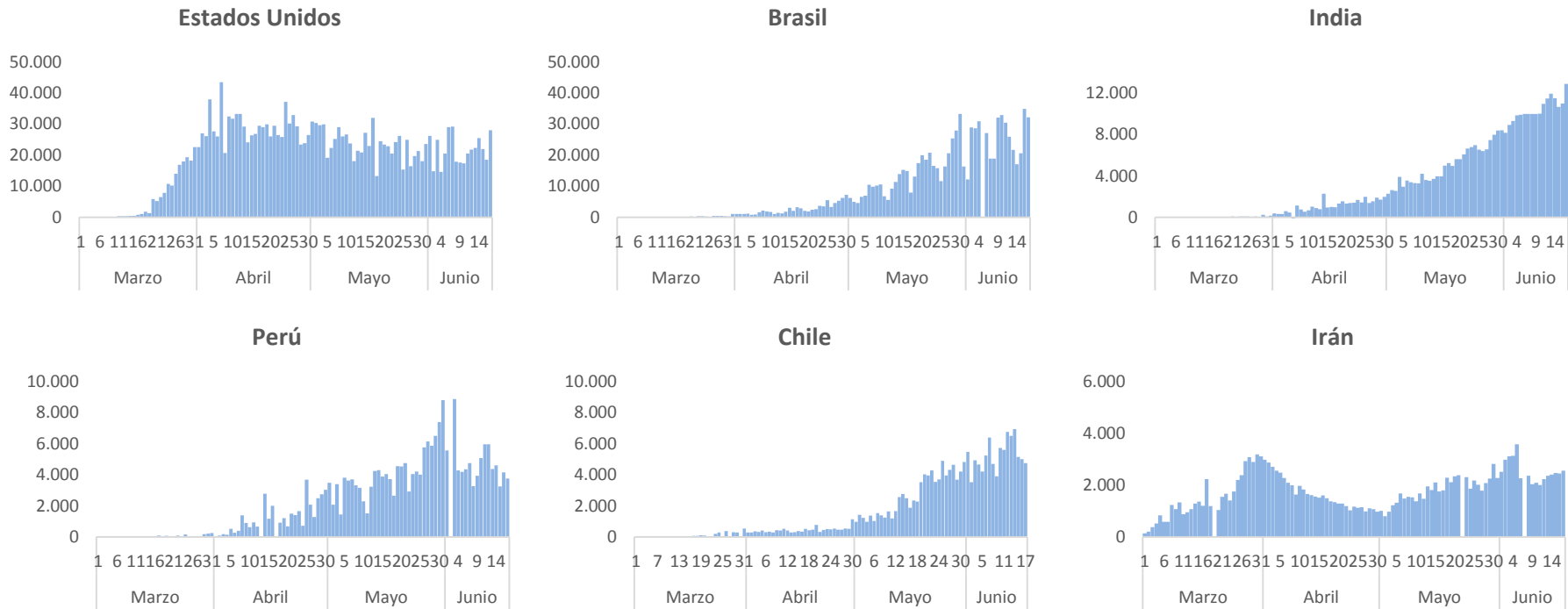
Tabla 6. Detalles de los quince países con más casos confirmados fuera de Europa<sup>7,8</sup>

	Casos confirmados	Nuevos diarios	Incremento diario	Incidencia Acumulada 100.000 hab. 14 días	Fallecidos	Nuevos diarios	Letalidad
<b>Estados Unidos</b>	2.132.321	27.975	1,33%	92,9	116.862	722	5,5%
<b>Brasil</b>	955.377	32.188	3,49%	177,3	46.510	1.269	4,9%
<b>India</b>	366.946	12.881	3,64%	10,4	12.237	334	3,3%
<b>Perú</b>	240.908	3.752	1,58%	193,8	7.257	201	3,0%
<b>Chile</b>	220.628	4.757	2,20%	571,3	3.615	232	1,6%
<b>Irán</b>	192.439	2.563	1,35%	39,1	9.065	115	4,7%
<b>Pakistán</b>	160.118	5.358	3,46%	33,4	3.093	118	1,9%
<b>México</b>	159.793	4.930	3,18%	46,4	19.080	770	11,9%
<b>Arabia Saudí</b>	136.315	4.267	3,23%	136,7	1.052	41	0,8%
<b>Bangladesh</b>	102.292	3.803	3,86%	26,0	1.343	38	1,3%
<b>Canadá</b>	99.853	386	0,39%	18,0	8.254	41	8,3%
<b>China</b>	84.903	36	0,04%	0,0	4.645	0	5,5%
<b>Qatar</b>	83.174	1.097	1,34%	698,5	82	2	0,1%
<b>Sudáfrica</b>	80.412	4.078	5,34%	77,2	1.625	0	2,0%
<b>Colombia</b>	57.046	2.115	3,85%	47,7	1.864	63	3,3%
<i>Ecuador</i>	48.490	547	1,14%	44,1	4.007	37	8,3%
<i>Singapur</i>	41.216	247	0,60%	76,1	26	0	0,1%
<i>Japón</i>	17.628	44	0,25%	0,5	931	4	5,3%
<i>Corea del Sur</i>	12.257	59	0,48%	1,1	280	1	2,3%

<sup>7</sup> Singapur, Japón, Ecuador y Corea del Sur ya no se encuentran entre los quince países con más casos confirmados fuera de Europa. Se siguen incluyendo en la tabla por su histórico.

<sup>8</sup> Las cifras de fallecidos por COVID-19 notificadas por cada país varían en su definición por lo que dichas cifras, y la letalidad resultante en cada país, no son directamente comparables entre sí.

**Figura 4.** Casos nuevos confirmados de COVID-19 por fecha de notificación en Estados Unidos, Brasil, India, Perú, Irán y Chile.<sup>9</sup>



<sup>9</sup> Elaboración propia usando los datos disponibles en las páginas web de las autoridades sanitarias de los propios países y OMS.