

## Actualización nº 143. Enfermedad por el coronavirus (COVID-19). 21.06.2020 (datos consolidados a las 14:00 horas del 21.06.2020)

### SITUACIÓN EN ESPAÑA

El presente informe se ha realizado, hasta el 10 de mayo de 2020, con los datos notificados diariamente de forma agregada por las comunidades autónomas. El pasado 11 de mayo de 2020 entró en vigor la nueva estrategia de diagnóstico, vigilancia y control en la fase de transición de la pandemia de COVID-19, por la que las comunidades autónomas deben notificar los casos confirmados de forma individualizada y diariamente al nivel estatal. Por lo tanto, a partir del 11 de mayo de 2020 se utiliza dicha información para la elaboración de este informe diario. Una vez combinados los datos de ambos métodos de vigilancia, en España hasta el momento se han notificado un total de 246.272 casos confirmados de COVID-19 y 28.323 fallecidos (Tabla 1, Tabla 2, Figura 1, Figura 2 y Figura 3). Las discrepancias que puedan aparecer respecto a los datos de casos totales notificados previamente son resultado de la validación de los mismos por las comunidades autónomas y a la transición a la nueva estrategia de vigilancia. Esta discrepancia podría persistir aún varios días.

**Tabla 1.** Casos de COVID-19 confirmados totales, diagnosticados el día previo y diagnosticados o con fecha de inicio de síntomas en los últimos 14 y 7 días a 20.06.2020<sup>#</sup>.

CCAA	Casos Totales*	Casos diagnosticados el día previo	Casos diagnosticados en los últimos 14 días		Casos diagnosticados en los últimos 7 días		Casos diagnosticados con fecha de inicio de síntomas en los últimos 14d.		Casos diagnosticados con fecha de inicio de síntomas en los últimos 7d.	
			Nº	IA**	Nº	IA**	Nº	IA**	Nº	IA**
Andalucía	12.884	8	90	1,07	52	0,62	28	0,33	15	0,18
Aragón	5.931	33	141	10,69	91	6,90	32	2,43	15	1,14
Asturias	2.435	0	7	0,68	0	0,00	0	0,00	0	0,00
Baleares	2.179	0	44	3,83	20	1,74	17	1,48	6	0,52
Canarias	2.414	12	45	2,09	34	1,58	7	0,33	2	0,09
Cantabria	2.344	1	23	3,96	10	1,72	9	1,55	4	0,69
Castilla La Mancha	17.965	6	264	12,99	106	5,21	51	2,51	20	0,98
Castilla y León	19.499	6	291	12,13	123	5,13	47	1,96	15	0,63
Cataluña	60.645	23	1.243	16,19	504	6,57	246	3,21	74	0,96
Ceuta	163	0	0	0,00	0	0,00	0	0,00	0	0,00
C. Valenciana	11.479	1	142	2,84	55	1,10	24	0,48	10	0,20
Extremadura	3.006	5	29	2,72	18	1,69	6	0,56	6	0,56
Galicia	9.174	6	28	1,04	16	0,59	10	0,37	5	0,19
Madrid	71.223	32	1.205	18,08	527	7,91	201	3,02	55	0,83
Melilla	124	0	2	2,31	0	0,00	1	1,16	0	0,00
Murcia	1.645	4	25	1,67	16	1,07	8	0,54	6	0,40
Navarra	5.381	3	53	8,10	30	4,59	17	2,60	10	1,53
País Vasco	13.708	1	157	7,11	61	2,76	34	1,54	10	0,45
La Rioja	4.073	0	12	3,79	5	1,58	2	0,63	1	0,32
<b>ESPAÑA</b>	<b>246.272</b>	<b>141</b>	<b>3.801</b>	<b>8,08</b>	<b>1.668</b>	<b>3,55</b>	<b>740</b>	<b>1,57</b>	<b>254</b>	<b>0,54</b>

<sup>#</sup>Se está realizando una validación individualizada de los casos por lo que puede haber discrepancias respecto a la notificación de días previos.

\*Casos totales confirmados por PCR hasta el 10 de mayo, y por PCR e IgM (sólo si sintomatología compatible) según la nueva estrategia de vigilancia desde el 11 de mayo.

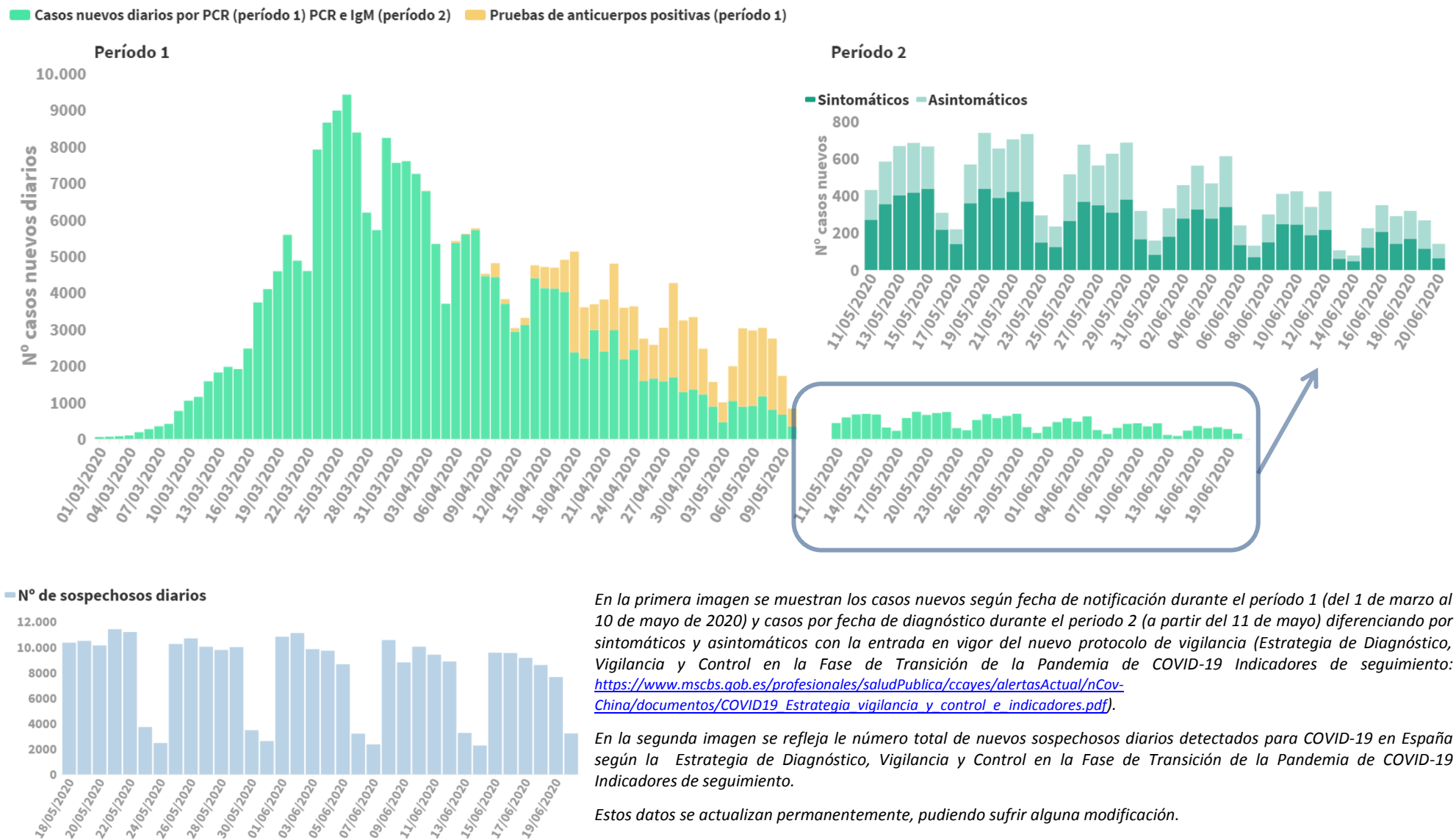
\*\* IA: Incidencia acumulada (casos diagnosticados/100.000 habitantes)

**Tabla 2.** Casos de COVID-19 que han precisado hospitalización, ingreso en UCI y fallecidos (total y con fecha de hospitalización/ingreso en UCI/fallecimiento en los últimos 7 días) por Comunidades Autónomas en España a 20.06.2020 (datos consolidados a las 14:00 horas del 21.06.2020 ).

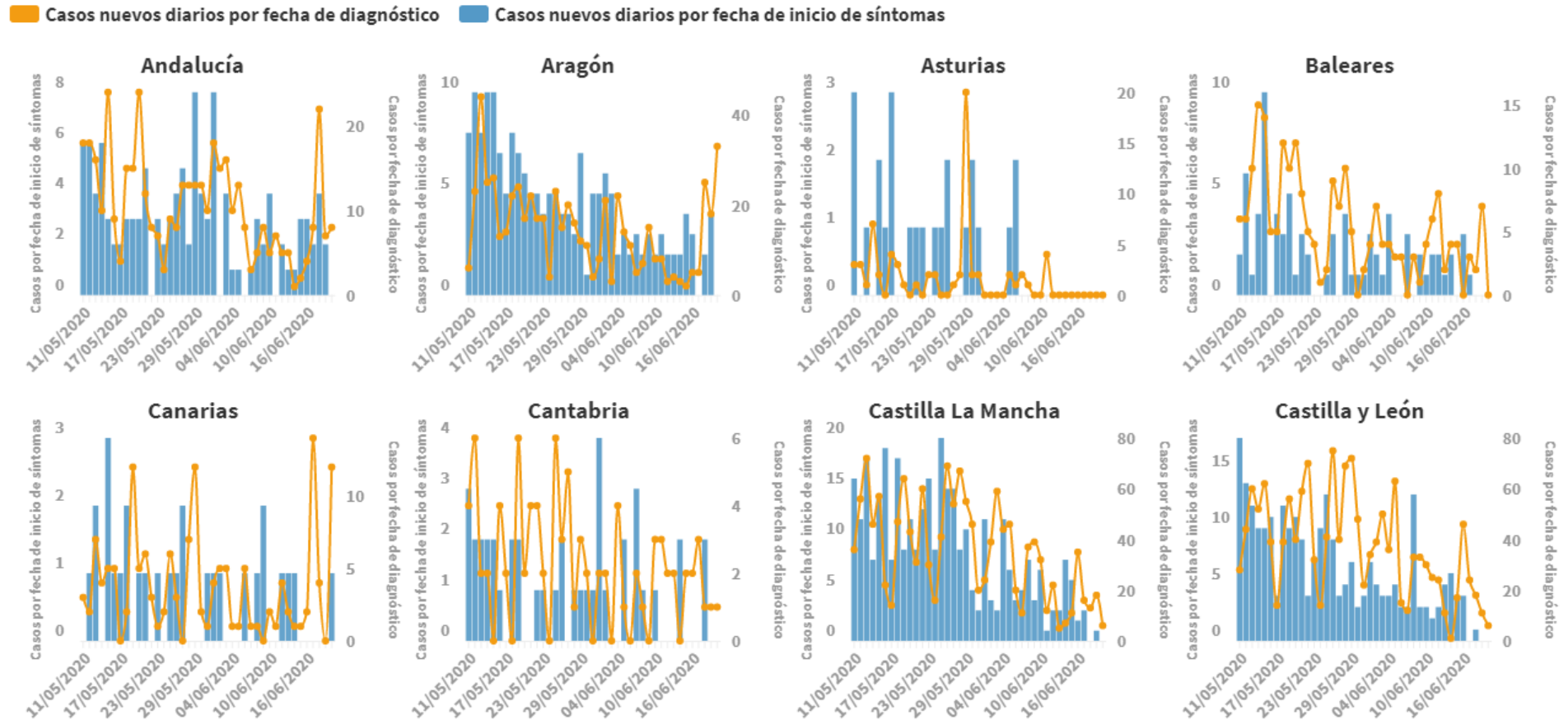
CCAA	Casos que han precisado hospitalización		Casos que han ingresado en UCI		Fallecidos	
	Total	Con fecha de ingreso en los últimos 7 días	Total	Con fecha de ingreso en UCI en los últimos 7 días	Total	Con fecha de defunción en los últimos 7 días
Andalucía	6.317	5	789	0	1.426	1
Aragón	2.683	4	273	0	911	2
Asturias	1.117	0	129	0	333	1
Baleares	1.170	0	169	0	224	0
Canarias	953	2	185	1	162	0
Cantabria	1.054	1	80	0	216	0
Castilla La Mancha	9.408	9	660	0	3.022	1
Castilla y León	8.755	16	625	1	2.777	6
Cataluña	29.311	14	2.985	2	5.666	3
Ceuta	14	0	4	0	4	0
C. Valenciana	5.807	4	742	0	1.431	2
Extremadura	1.772	0	138	0	519	0
Galicia	2.935	1	336	0	619	0
Madrid	42.325	35	3.602	1	8.416	12
Melilla	45	0	3	0	2	0
Murcia	679	0	112	0	147	0
Navarra	2.044	1	136	0	528	0
País Vasco	6.994	7	578	0	1.555	1
La Rioja	1.488	0	91	0	365	0
<b>ESPAÑA</b>	<b>124.871</b>	<b>99</b>	<b>11.637</b>	<b>5</b>	<b>28.323</b>	<b>29</b>

Los casos confirmados no provienen de la suma de pacientes hospitalizados, curados y fallecidos, ya que no son excluyentes. Pacientes fallecidos y curados pueden haber precisado hospitalización y por tanto computar en ambos grupos. Los pacientes que han precisado UCI también computan en los pacientes que han requerido hospitalización.

**Figura 1.** Casos diarios confirmados y sospechosos de COVID-19 en España a 20.06.2020 (datos consolidados a las 14:00 horas del 21.06.2020 ).



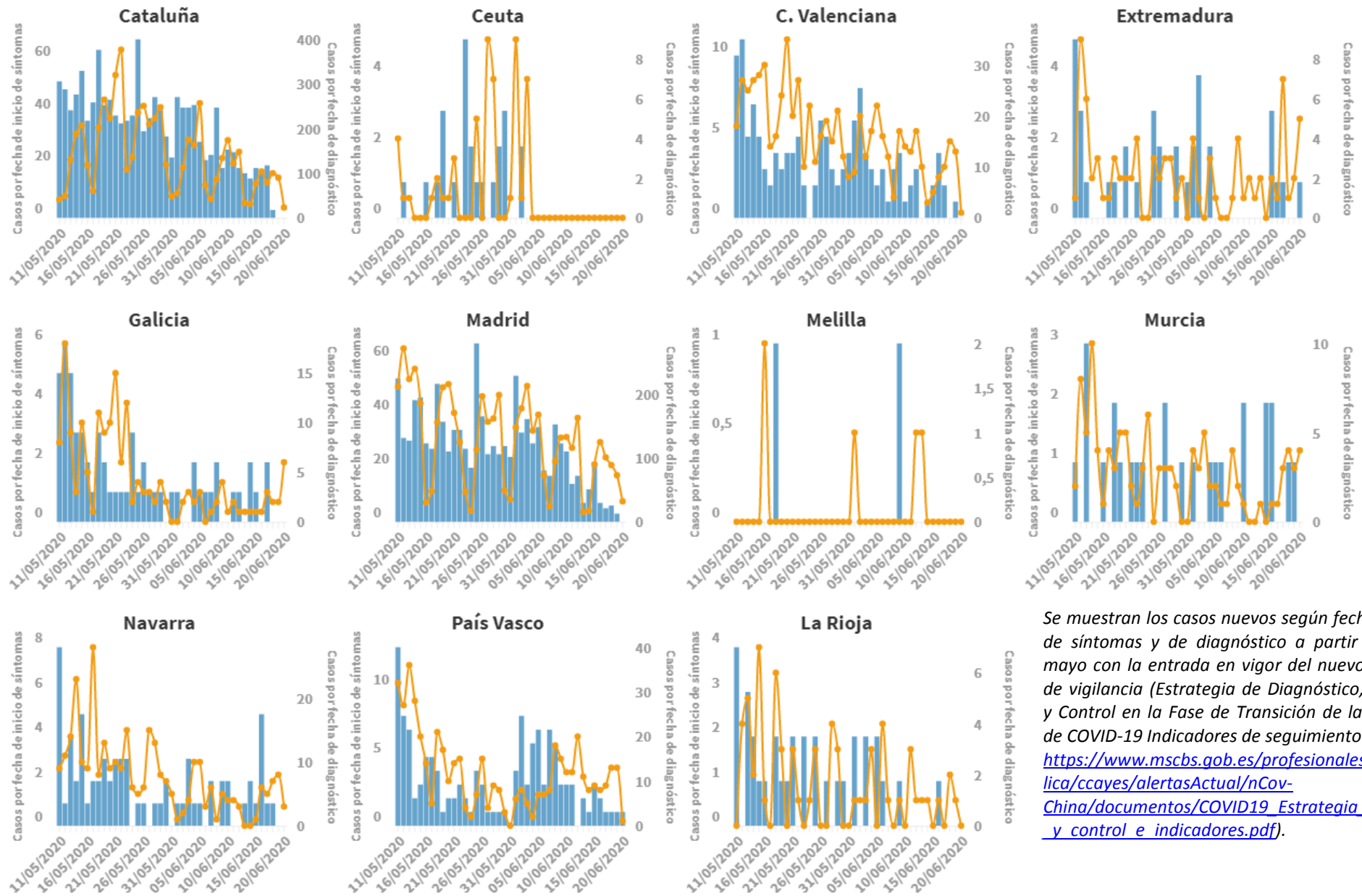
**Figura 2.** Casos diarios confirmados de COVID-19 por fecha de inicio de síntomas y de diagnóstico desde el 11.05.2020 por Comunidades Autónomas, a 20.06.2020 (datos consolidados a las 14:00 horas del 21.06.2020).



Se muestran los casos nuevos según fecha de inicio de síntomas y de diagnóstico a partir del 11 de mayo con la entrada en vigor del nuevo protocolo de vigilancia (Estrategia de Diagnóstico, Vigilancia y Control en la Fase de Transición de la Pandemia de COVID-19 Indicadores de seguimiento:

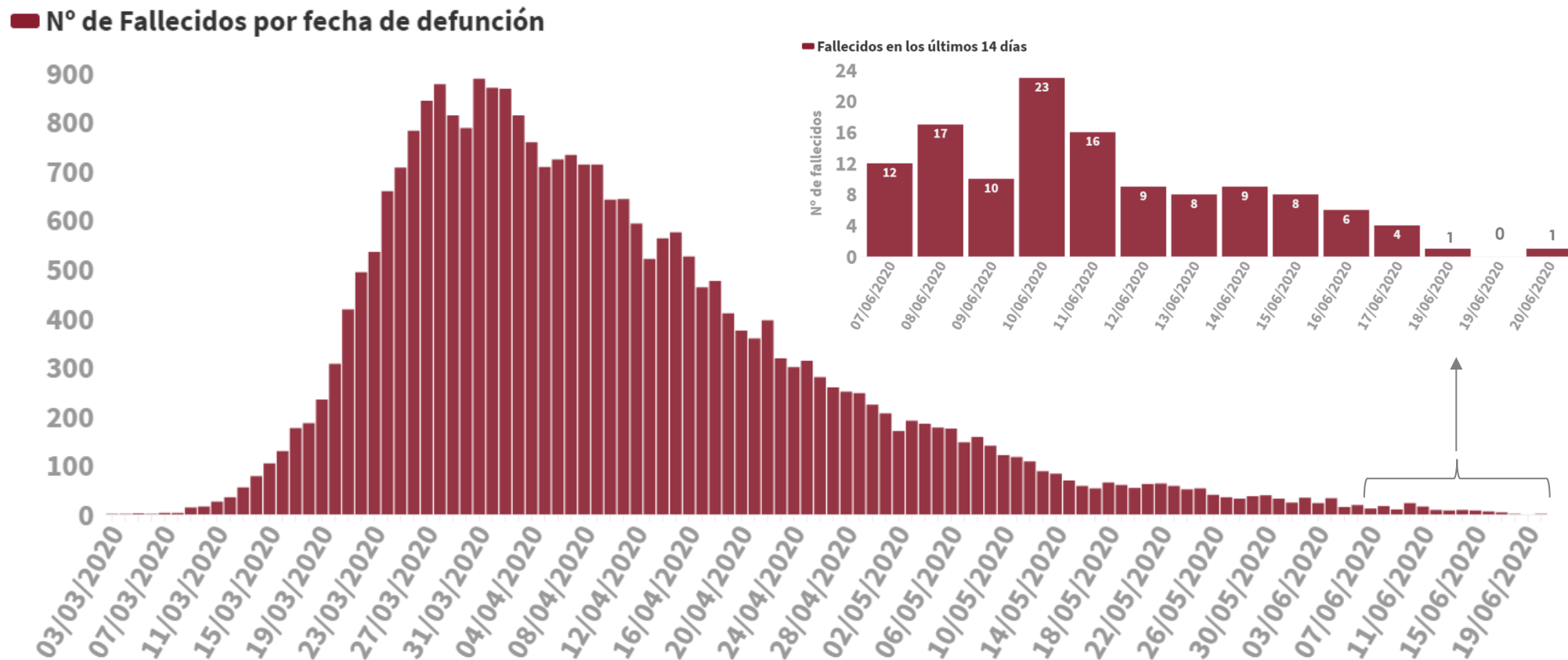
[https://www.mscbs.gob.es/profesionales/saludPublica/ccayes/alertasActual/nCov-China/documentos/COVID19\\_Estrategia\\_vigilancia\\_y\\_control\\_e\\_indicadores.pdf](https://www.mscbs.gob.es/profesionales/saludPublica/ccayes/alertasActual/nCov-China/documentos/COVID19_Estrategia_vigilancia_y_control_e_indicadores.pdf)).

Casos nuevos diarios por fecha de diagnóstico (orange line) / Casos nuevos diarios por fecha de inicio de síntomas (blue bars)



Se muestran los casos nuevos según fecha de inicio de síntomas y de diagnóstico a partir del 11 de mayo con la entrada en vigor del nuevo protocolo de vigilancia (Estrategia de Diagnóstico, Vigilancia y Control en la Fase de Transición de la Pandemia de COVID-19 Indicadores de seguimiento: [https://www.mschs.gob.es/profesionales/saludPublica/ccayes/alertasActual/nCov-China/documentos/COVID19\\_Estrategia\\_vigilancia\\_y\\_control\\_e\\_indicadores.pdf](https://www.mschs.gob.es/profesionales/saludPublica/ccayes/alertasActual/nCov-China/documentos/COVID19_Estrategia_vigilancia_y_control_e_indicadores.pdf)).

**Figura 3.** Número de fallecidos diario por COVID-19 por fecha de defunción en España a 20.06.2020 (datos consolidados a las 14:00 horas del 21.06.2020).





**SITUACIÓN INTERNACIONAL** (datos consultados hasta las 11:15 horas del 21.06.2020)

**Situación en Europa:** Hasta el día de hoy se han notificado al menos 2.477.908 casos confirmados (Tabla 3). Los países con más casos notificados son Rusia (584.680), Reino Unido (303.110), España (246.272), Italia (238.275) y Alemania (189.822). El país con mayor número de fallecidos es Reino Unido (42.589) seguido de Italia (34.610) y Francia (29.663). (Tabla 4 y Figura 4).

**Tabla 3.** Casos confirmados de COVID-19 en Europa<sup>1</sup>

	Casos		Casos		Casos
Rusia	584.680	Armenia	19.708	Albania	1.891
Reino Unido	303.110	Austria	17.247	Islandia	1.822
España	246.272	República de Moldavia	13.953	Lituania	1.795
Italia	238.275	Serbia	12.803	Eslovaquia	1.586
Alemania	189.822	Dinamarca	12.391	Eslovenia	1.519
Turquía	186.493	Azerbaiyán	12.238	Letonia	1.111
Francia	160.093	Chequia	10.448	Chipre	985
Bélgica	60.550	Noruega	8.708	Georgia	898
Bielorrusia	57.936	Finlandia	7.142	Andorra	855
Suecia	56.043	Macedonia del Norte	5.005	San Marino	696
Países Bajos	49.502	Luxemburgo	4.105	Malta	664
Portugal	38.841	Hungría	4.094	Montenegro	359
Ucrania	36.560	Bulgaria	3.872	Islas Feroe	187
Polonia	31.620	Bosnia y Herzegovina	3.288	Gibraltar	176
Suiza	31.243	Grecia	3.256	Mónaco	99
Irlanda	25.374	Croacia	2.299	Liechtenstein	83
Rumanía	23.730	Estonia	1.981		

<sup>1</sup> Datos consultados (orden alfabético): **Alemania** (Robert Koch Institut), **Austria** (Ministerio de sanidad), **Bélgica** (Service Public Fédéral Sante Publique, Securite de la Chaine Alimentaire et Environnement), **Bielorrusia** (Ministerio de Sanidad), **Francia** (Santé Publique France), **Irlanda** (Ministerio de Sanidad), **Italia** (Ministerio de Sanidad), **Países Bajos** (National Institute for Public Health and the Environment), **Polonia** (Ministerio de Sanidad), **Portugal** (Dirección General de Salud), **Reino Unido** (Public Health England), **Rumanía** (Instituto Nacional de Salud Pública), **Rusia** (Ministerio de Sanidad), **Suecia** (Public Health Agency of Sweden), **Suiza** (Office Fédéral de la Santé Publique), **Turquía** (Ministerio de Sanidad), **Ucrania** (Cabinet of Ministers of Ukraine). **Resto de países y territorios:** Página web de la Oficina Regional para Europa de la Organización Mundial de la Salud (OMS) y Centro Europeo de Prevención y Control de Enfermedades (ECDC)

**Tabla 4.** Detalles de los quince países con más casos confirmados de Europa<sup>2,3,4,5</sup>

	Casos confirmados	Nuevos diarios	Incremento diario	Incidencia Acumulada 100.000 hab. 14 días	Fallecidos	Nuevos diarios	Letalidad
<b>Rusia</b>	584.680	7.728	1,34%	81,0	8.111	109	1,4%
<b>Reino Unido</b>	303.110	1.295	0,43%	27,4	42.589	128	14,1%
<b>España</b>	246.272	141		8,1	28.323		11,5%
<b>Italia</b>	238.275	262	0,11%	5,8	34.610	49	14,5%
<b>Alemania</b>	189.822	687	0,36%	7,0	8.882		4,7%
<b>Turquía</b>	186.493	1.248	0,67%	21,1	4.927	22	2,6%
<b>Francia</b>	160.093	641	0,40%	9,6	29.663	46	18,5%
<b>Bélgica</b>	60.550	74	0,12%	12,9	9.696	1	16,0%
<b>Bielorrusia</b>	57.936	603	1,05%	107,4	343	6	0,6%
<b>Suecia</b>	56.043	-	-	118,8	5.053	-	9,0%
<b>Países bajos</b>	49.502	76	0,15%	12,5	6.089	8	12,3%
<b>Portugal</b>	38.841	377	0,98%	43,7	1.528	1	3,9%
<b>Ucrania</b>	36.560	735	2,05%	22,8	1.002	8	2,7%
<b>Polonia</b>	31.620	304	0,97%	14,1	1.346	12	4,3%
<b>Suiza</b>	31.243	26	0,08%	3,3	1.680	0	5,4%
<i>Irlanda</i>	<i>25.374</i>	<i>6</i>	<i>0,02%</i>	<i>3,9</i>	<i>1.715</i>	<i>1</i>	<i>6,8%</i>
<i>Austria</i>	<i>17.247</i>	<i>20</i>	<i>0,12%</i>	<i>4,8</i>	<i>688</i>	<i>0</i>	<i>4,0%</i>

<sup>2</sup> Las cifras de fallecidos por COVID-19 notificadas por cada país varían en su definición por lo que dichas cifras, y la letalidad resultante en cada país, no son directamente comparables entre sí.

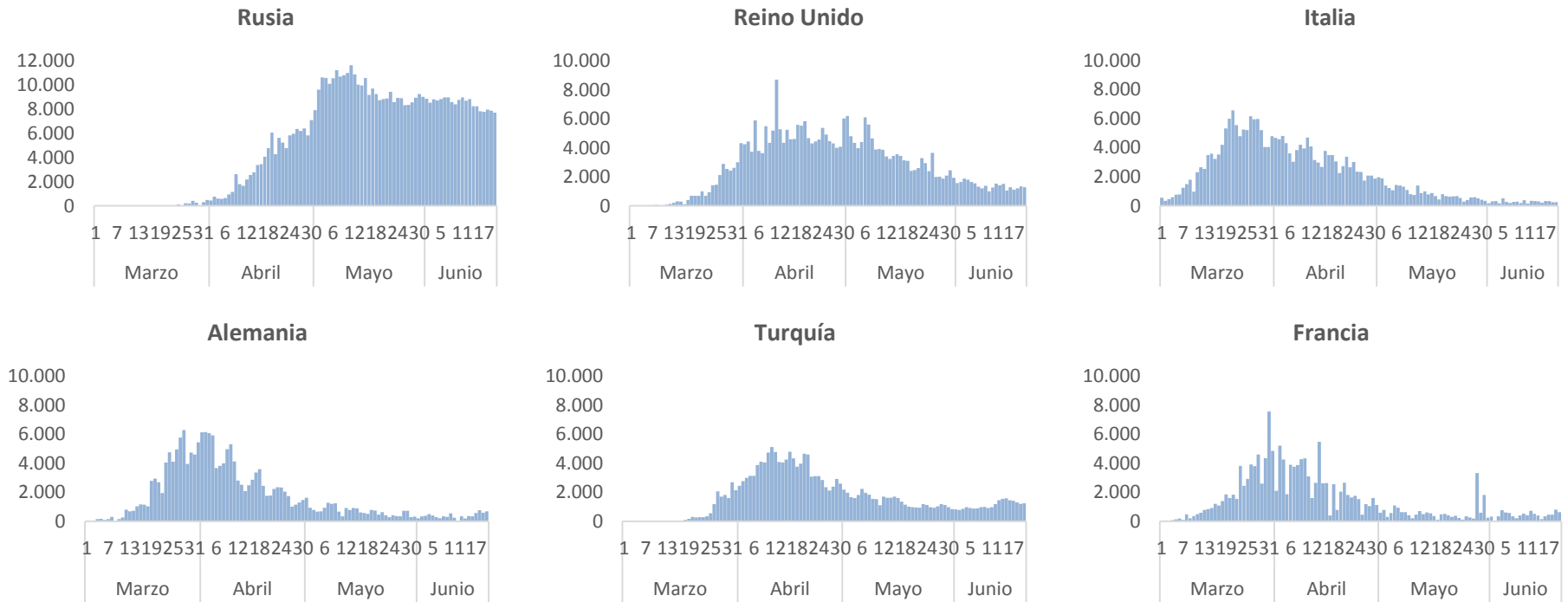
<sup>3</sup> Irlanda y Austria ya no se encuentra entre los quince países con más casos confirmados de Europa. Se sigue incluyendo en la tabla por su histórico

<sup>4</sup> Ver primera parte del informe para el resto de información sobre España

<sup>5</sup> (-) sin actualizar



**Figura 4.** Casos nuevos confirmados de COVID-19 por fecha de notificación en Rusia, Reino Unido, Italia, Alemania, Turquía y Francia.<sup>6</sup>



<sup>6</sup> Elaboración propia usando los datos disponibles en las páginas web de las autoridades sanitarias de los propios países.

**Situación a nivel global y otros países fuera de Europa:** Según OMS, a nivel global hasta el día de hoy se han notificado al menos 8.690.140 casos y 461.274 fallecidos. Los países de fuera de Europa que han registrado más casos son Estados Unidos (2.215.618), Brasil (1.067.579), India (410.461), Perú (251.338), Chile (236.748) e Irán (200.262) (Tabla 5, Tabla 6 y Figura 5). Los países con más fallecidos fuera de Europa son Estados Unidos (119.055) y Brasil (49.976).

**Tabla 5.** Casos confirmados de COVID-19 fuera de Europa. Se incluyen los diez países con más casos confirmados en cada continente.<sup>7</sup>

América	Casos	África	Casos	Asia-Oceanía	Casos
Estados Unidos	2.215.618	Sudáfrica	92.681	India	410.461
Brasil	1.067.579	Egipto	53.758	Irán	200.262
Perú	251.338	Nigeria	19.808	Pakistán	176.617
Chile	236.748	Ghana	13.711	Arabia Saudí	150.292
México	175.202	Argelia	11.631	Bangladesh	108.775
Canadá	101.019	Camerún	11.281	Qatar	86.488
Colombia	65.633	Marruecos	9.801	China	84.997
Ecuador	49.731	Sudan	8.580	Indonesia	45.029
Argentina	41.191	Costa de Marfil	6.874	Emiratos Árabes Unidos	44.533
República Dominicana	25.778	Senegal	5.738	Singapur	41.833
<b>Casos confirmados a nivel global: 8.690.140</b>					
<b>Fallecidos: 461.274</b>					

<sup>7</sup> Datos consultados (orden alfabético): **Arabia Saudí** (OMS), **Bangladesh** (Ministerio de Sanidad), **Brasil** (Ministerio de Sanidad, OMS, ECDC), **Canadá** (Gobierno de Canadá), **Chile** (Ministerio de Sanidad), **China** (Chinese Center for Disease Control and Prevention), **Corea del Sur** (Ministerio de Sanidad), **Ecuador** (Ministerio de Sanidad), **Emiratos Árabes Unidos** (Ministerio de Sanidad), **Estados Unidos** (Centers for Disease Control and Prevention), **India** (Ministerio de Sanidad), **Irán** (OMS), **Israel** (Ministerio de Sanidad), **Japón** (Ministerio de Sanidad), **México** (Ministerio de Sanidad), **Pakistán** (Ministerio de Sanidad), **Perú** (Ministerio de Sanidad), **Qatar** (Ministerio de Sanidad).  
**Resto de países:** páginas web de la Organización Mundial de la Salud (OMS) y en el Centro Europeo de Prevención y Control de Enfermedades (ECDC)

Tabla 6. Detalles de los quince países con más casos confirmados fuera de Europa<sup>8, 9, 10</sup>

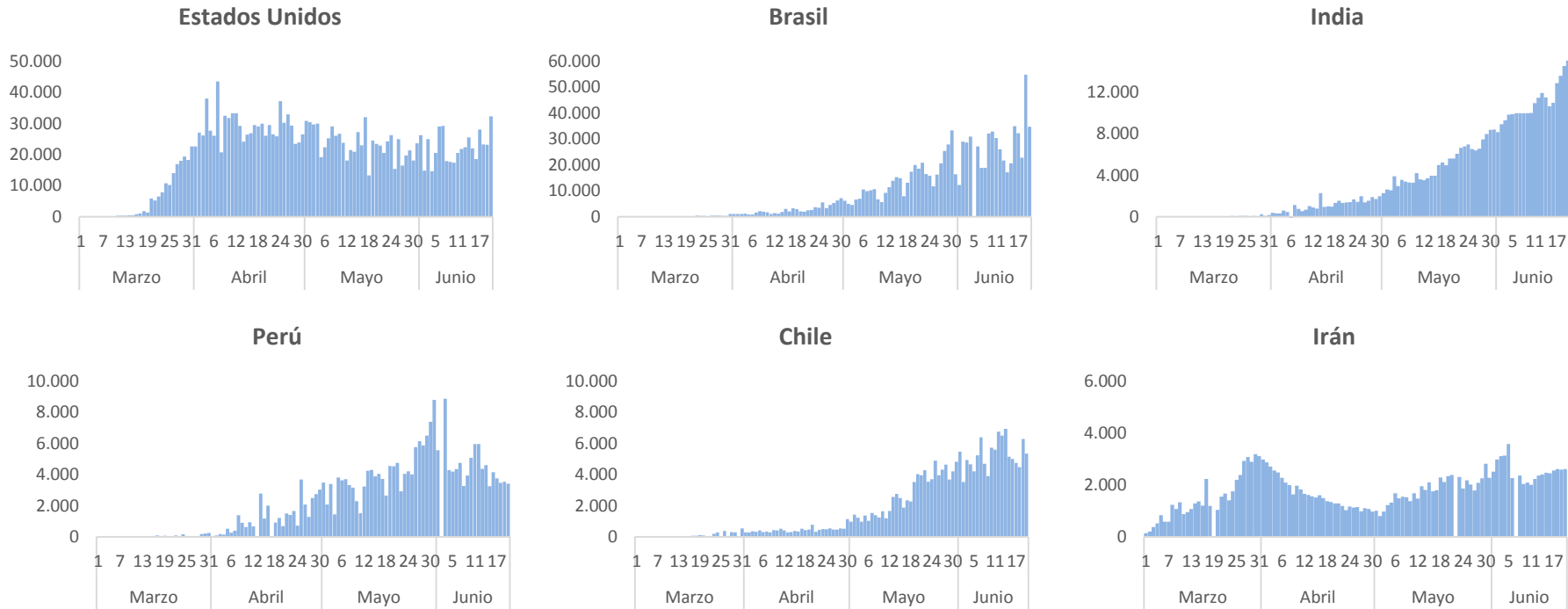
	Casos confirmados	Nuevos diarios	Incremento diario	Incidencia Acumulada 100.000 hab. 14 días	Fallecidos	Nuevos diarios	Letalidad
<b>Estados Unidos</b>	2.215.618	32.218	1,48%	107,5	119.055	690	5,4%
<b>Brasil</b>	1.067.579	34.666	3,36%	216,1	49.976	1.022	4,7%
<b>India</b>	410.461	15.413	3,90%	11,4	13.254	306	3,2%
<b>Perú</b>	251.338	3.413	1,38%	199,9	7.861	201	3,1%
<b>Chile</b>	236.748	5.355	2,31%	610,0	4.295	202	1,8%
<b>Irán</b>	200.262	2.615	1,32%	38,0	9.392	120	4,7%
<b>Pakistán</b>	176.617	4.951	2,88%	34,4	3.501	119	2,0%
<b>México</b>	175.202	4.717	2,77%	51,6	20.781	387	11,9%
<b>Arabia Saudí</b>	150.292	4.301	2,95%	155,8	1.184	45	0,8%
<b>Bangladesh</b>	108.775	3.240	3,07%	25,0	1.425	37	1,3%
<b>Canadá</b>	101.019	390	0,39%	17,8	8.410	64	8,3%
<b>Sudáfrica</b>	92.681	4.966	5,66%	85,2	1.877	46	2,0%
<b>Qatar</b>	86.488	1.026	1,20%	636,2	94	1	0,1%
<b>China</b>	84.997	27	0,03%	0,0	4.645	0	5,5%
<b>Colombia</b>	65.633	2.357	3,72%	58,4	2.126	81	3,2%
<i>Ecuador</i>	49.731	-	-	47,8	4.156	-	8,4%
<i>Singapur</i>	41.833	218	0,52%	69,6	26	0	0,1%
<i>Japón</i>	17.470	-	-	0,3	935	-	5,4%
<i>Corea del Sur</i>	12.421	48	0,39%	1,2	280	0	2,3%

<sup>8</sup> Singapur, Japón, Ecuador y Corea del Sur ya no se encuentran entre los quince países con más casos confirmados fuera de Europa. Se siguen incluyendo en la tabla por su histórico.

<sup>9</sup> Las cifras de fallecidos por COVID-19 notificadas por cada país varían en su definición por lo que dichas cifras, y la letalidad resultante en cada país, no son directamente comparables entre sí.

<sup>10</sup> (-) sin actualizar

**Figura 5.** Casos nuevos confirmados de COVID-19 por fecha de notificación en Estados Unidos, Brasil, India, Perú, Irán y Chile.<sup>11</sup>



<sup>11</sup> Elaboración propia usando los datos disponibles en las páginas web de las autoridades sanitarias de los propios países y OMS.