

## Actualización nº 400. Enfermedad por el coronavirus (COVID-19). 18.06.2021 (datos consolidados a las 14:00 horas del 18.06.2021)

### SITUACIÓN EN ESPAÑA

El presente informe se ha realizado con los datos individualizados notificados por las CCAA a la Red Nacional de Vigilancia Epidemiológica (al sistema SiViEs). Se incluyen los casos notificados confirmados con una prueba diagnóstica positiva de infección activa (PDIA) tal como se establece en la [Estrategia de detección precoz, vigilancia y control de COVID-19](#) y además los casos notificados antes del 11 de mayo que requirieron hospitalización, ingreso en UCI o fallecieron con diagnóstico clínico de COVID-19, de acuerdo a las definiciones de caso vigentes en cada momento. Cualquier futura actualización que realicen las CCAA quedarán reflejadas en los informes diarios. En España hasta el momento se han notificado un total de 3.757.442 casos confirmados de COVID-19 y 80.652 fallecidos. Los datos se pueden obtener en [aquí](#).

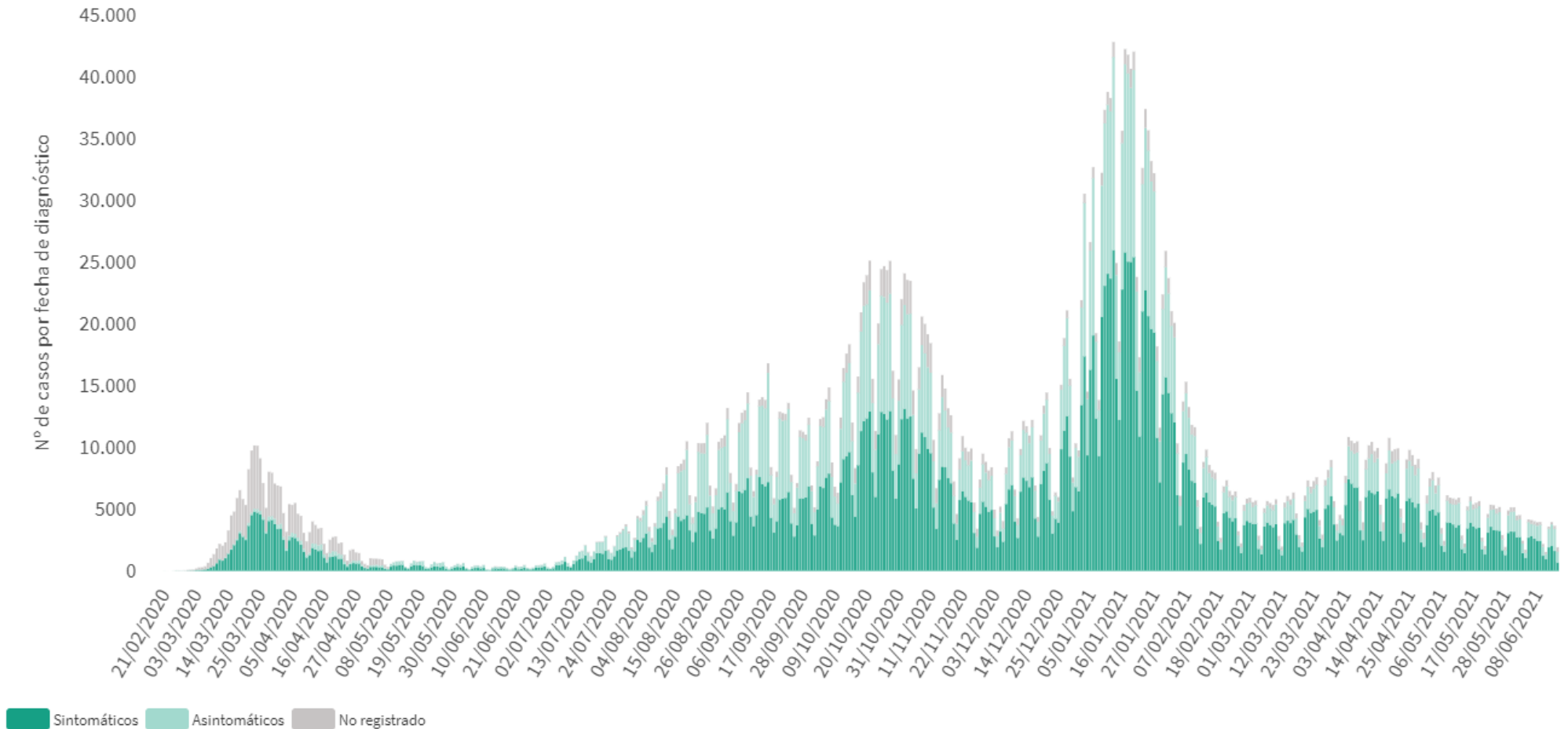
**Tabla 1.** Casos de COVID-19 confirmados totales, diagnosticados el día previo y diagnosticados o con fecha de inicio de síntomas en los últimos 14 y 7 días a 18.06.2021

CCAA	Casos totales	Casos diagnosticados el día previo	Casos diagnosticados en los últimos 14 días		Casos diagnosticados en los últimos 7 días		Casos diagnosticados con fecha de inicio de síntomas en los últimos 14d.		Casos diagnosticados con fecha de inicio de síntomas en los últimos 7d.	
			Nº	IA*	Nº	IA*	Nº	IA*	Nº	IA*
Andalucía	606.879	297	15.157	179,07	6.561	77,51	5.823	68,79	1.250	14,77
Aragón	125.999	89	1.191	89,59	524	39,42	622	46,79	216	16,25
Asturias	53.324	73	715	70,18	346	33,96	77	7,56	36	3,53
Baleares	61.120	20	482	41,14	216	18,44	383	32,69	131	11,18
Canarias	58.829	179	1.862	85,57	1.014	46,60	1.087	49,96	459	21,09
Cantabria	30.796	67	379	65,02	211	36,20	162	27,79	61	10,46
Castilla La Mancha	195.595	7	1.601	78,28	555	27,14	725	35,45	179	8,75
Castilla y León	234.291	108	2.058	85,93	896	37,41	1.221	50,98	433	18,08
Cataluña	634.247	289	7.665	98,52	3.910	50,25	3.749	48,18	1.420	18,25
Ceuta**	5.973	0	28	33,25	7	8,31	21	24,94	1	1,19
C. Valenciana	397.911	67	2.085	41,23	980	19,38	1.212	23,97	414	8,19
Extremadura	76.755	68	654	61,47	330	31,02	292	27,44	123	11,56
Galicia	128.511	46	1.114	41,23	524	19,39	543	20,10	200	7,40
Madrid	726.171	305	5.927	87,42	2.534	37,38	3.205	47,27	950	14,01
Melilla	9.222	9	56	64,31	21	24,12	27	31,01	11	12,63
Murcia	114.090	39	695	45,99	387	25,61	428	28,32	177	11,71
Navarra	63.423	47	703	106,32	333	50,36	412	62,31	146	22,08
País Vasco	202.661	148	2.648	119,25	1.111	50,03	16	0,72	7	0,32
La Rioja	31.645	37	492	153,79	228	71,27	295	92,21	106	33,13
<b>ESPAÑA</b>	<b>3.757.442</b>	<b>1.895</b>	<b>45.512</b>	<b>95,91</b>	<b>20.688</b>	<b>43,60</b>	<b>20.300</b>	<b>42,78</b>	<b>6.320</b>	<b>13,32</b>

\* IA: Incidencia acumulada (casos diagnosticados/100.000 habitantes). Se utiliza como denominador para el cálculo de la IA las cifras oficiales de población del INE del padrón municipal a 01.01.2020

\*\* Para el cálculo de la IA en Ceuta no se tienen en cuenta 30 casos positivos importados en los últimos 14 días tras la reciente entrada masiva de personas

**Figura 1.** Casos diarios confirmados de COVID-19 en España a 17.06.2021 (datos consolidados a las 14:00 horas del 18.06.2021).



A continuación se presenta la situación de la capacidad asistencia y actividad COVID-19 en los hospitales españoles. Para el análisis de los casos confirmados que han precisado ingreso, tanto hospitalario como específicamente en UCI, se puede consultar los datos disponibles [aquí](#).

**Tabla 2.** Situación capacidad asistencial y actividad Covid-19 en hospitales

CCAA	Total Pacientes COVID hospitalizados	% Camas Ocupadas COVID	Número Pacientes COVID en UCI	% Camas Ocupadas UCI COVID	Ingresos COVID últimas 24h	Altas COVID últimas 24h
Andalucía	638	3,55%	149	8,02%	94	112
Aragón	103	2,49%	24	10,43%	17	17
Asturias	73	2,15%	19	6,23%	8	3
Baleares	26	0,81%	6	2,21%	3	2
Canarias	105	1,90%	24	5,03%	9	12
Cantabria	27	1,95%	4	3,77%	3	2
Castilla La Mancha	95	1,91%	33	8,99%	5	10
Castilla y León	155	2,37%	62	13,72%	12	12
Cataluña	457	1,84%	152	11,97%	35	70
Ceuta	4	2,01%	2	11,76%	0	0
C. Valenciana	107	0,95%	17	1,99%	16	10
Extremadura	13	0,44%	1	0,51%	0	4
Galicia	82	0,98%	16	2,15%	5	6
Madrid	661	3,97%	204	17,80%	48	77
Melilla	3	1,65%	1	5,88%	2	0
Murcia	30	0,73%	11	2,32%	6	3
Navarra	29	1,53%	9	7,32%	3	2
País Vasco	225	4,64%	54	13,27%	31	39
La Rioja	23	3,18%	5	9,43%	2	0
<b>Total general</b>	<b>2.856</b>	<b>2,32%</b>	<b>793</b>	<b>8,46%</b>	<b>299</b>	<b>381</b>

Fuente: Notificación de los hospitales al Ministerio de Sanidad

(1) Información referida al día 17/06/2021, con los últimos datos disponibles a las 15:00 del día 18 de Junio de 2021

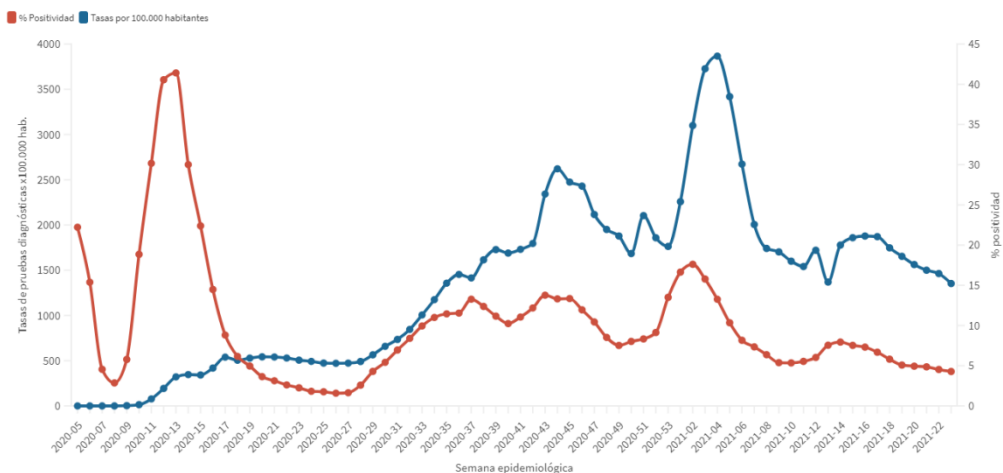
Nota: El criterio de cómputo incluye a pacientes que presentan clínica Covid que debe ser tratada en régimen de hospitalización, bien con infección confirmada bien pendiente de confirmar.

Puede acceder a los datos en abierto de la capacidad asistencial [aquí](#).

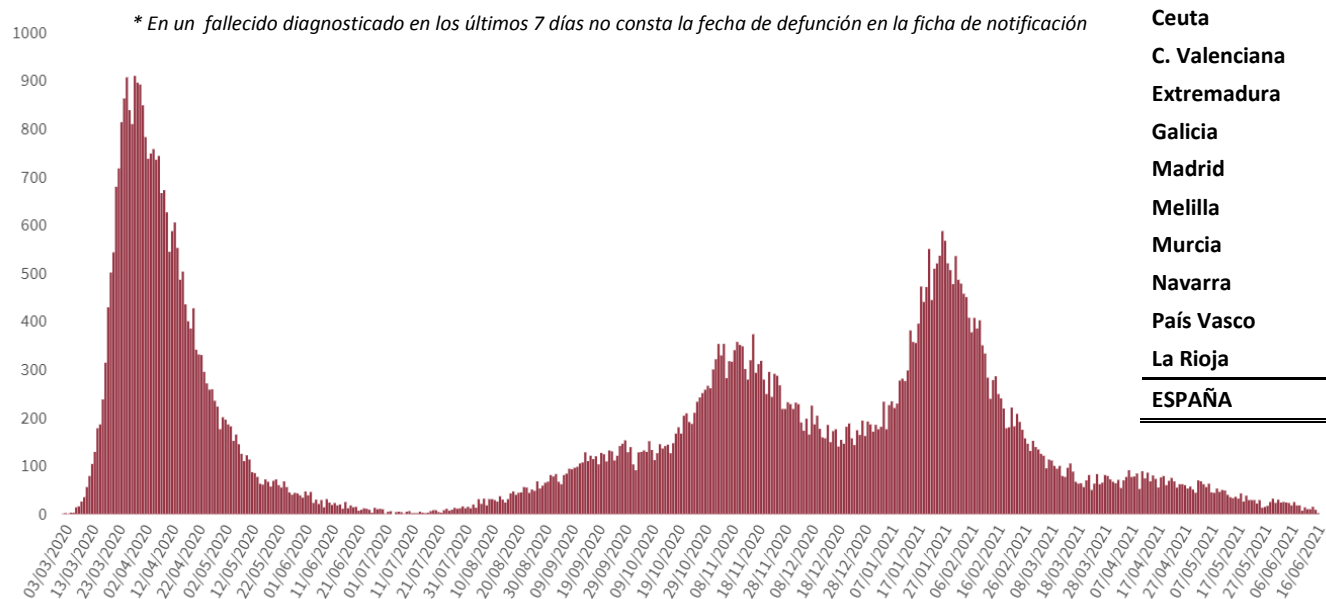
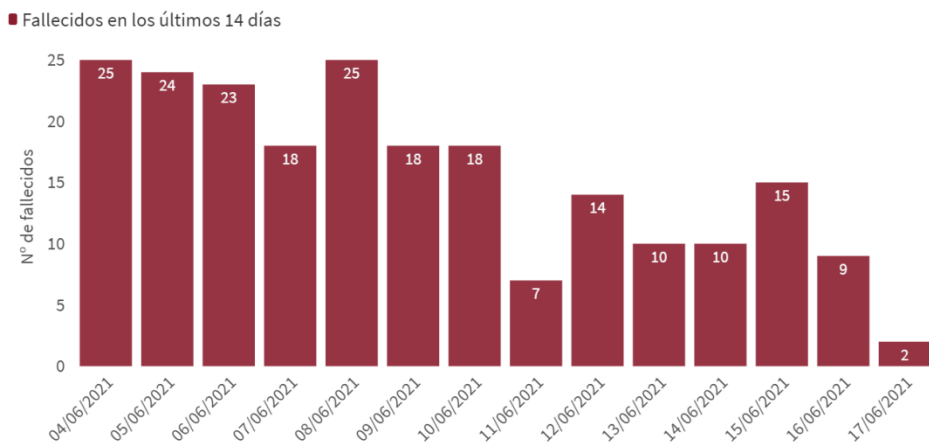
Tabla 3. Total de Pruebas diagnósticas realizadas (Datos provisionales con información actualizada a 18.06.2021)

CCAA	Del 08.06.2021 al 14.06.2021					Procesadas el 15.06.2021				
	PCR	Test de antígeno	Total de pruebas	Tasa por 100.000 hab.	Positividad	PCR	Test de antígeno	Total de pruebas	Tasa por 100.000 hab.	Positividad
Andalucía	67.786	39.199	106.985	1.271,48	8,08%	12.128	7.021	19.149	227,58	7,78%
Aragón	8.740	3.898	12.638	957,94	5,56%	1.392	606	1.998	151,44	4,70%
Asturias	13.544	1.163	14.707	1.437,92	2,96%	-	-	-	-	-
Baleares	13.302	8.044	21.346	1.857,05	1,55%	1.913	1.115	3.028	263,43	1,72%
Canarias	18.498	9.441	27.939	1.297,44	3,67%	3.208	1.561	4.769	221,46	3,56%
Cantabria	6.279	630	6.909	1.189,00	3,05%	1.091	93	1.184	203,76	2,79%
Castilla La Mancha	11.793	5.093	16.886	830,65	5,30%	2.291	725	3.016	148,36	3,68%
Castilla y León	19.897	9.069	28.966	1.207,14	4,92%	3.986	1.374	5.360	223,38	4,44%
Cataluña	71.239	34.239	105.478	1.374,27	3,62%	13.133	5.594	18.727	243,99	3,42%
Ceuta	295	695	990	1.167,77	2,73%	57	60	117	138,01	0,85%
C. Valenciana	37.458	13.126	50.584	1.010,92	2,85%	7.346	1.837	9.183	183,52	2,89%
Extremadura	9.150	6.046	15.196	1.423,23	2,38%	1.680	909	2.589	242,48	3,32%
Galicia	25.578	13.208	38.786	1.436,79	1,71%	3.759	1.790	5.549	205,56	2,04%
Madrid	59.167	54.261	113.428	1.702,26	3,54%	10.110	7.893	18.003	270,18	3,80%
Melilla	312	667	979	1.131,96	1,63%	65	87	152	175,75	1,97%
Murcia	8.242	4.175	12.417	831,18	2,67%	1.672	795	2.467	165,14	3,04%
Navarra	7.279	5.050	12.329	1.884,55	4,32%	1.360	836	2.196	335,67	3,92%
País Vasco	25.040	11.366	36.406	1.648,99	3,68%	3.776	1.774	5.550	251,38	2,25%
La Rioja	1.875	2.338	4.213	1.329,87	5,22%	614	375	989	312,19	4,75%
<b>ESPAÑA</b>	<b>405.474</b>	<b>221.708</b>	<b>627.182</b>	<b>1.333,69</b>	<b>4,22%</b>	<b>69.581</b>	<b>34.445</b>	<b>104.026</b>	<b>221,21</b>	<b>4,15%</b>

Figura 2. Evolución semanal de la tasa de pruebas diagnósticas y porcentaje positividad



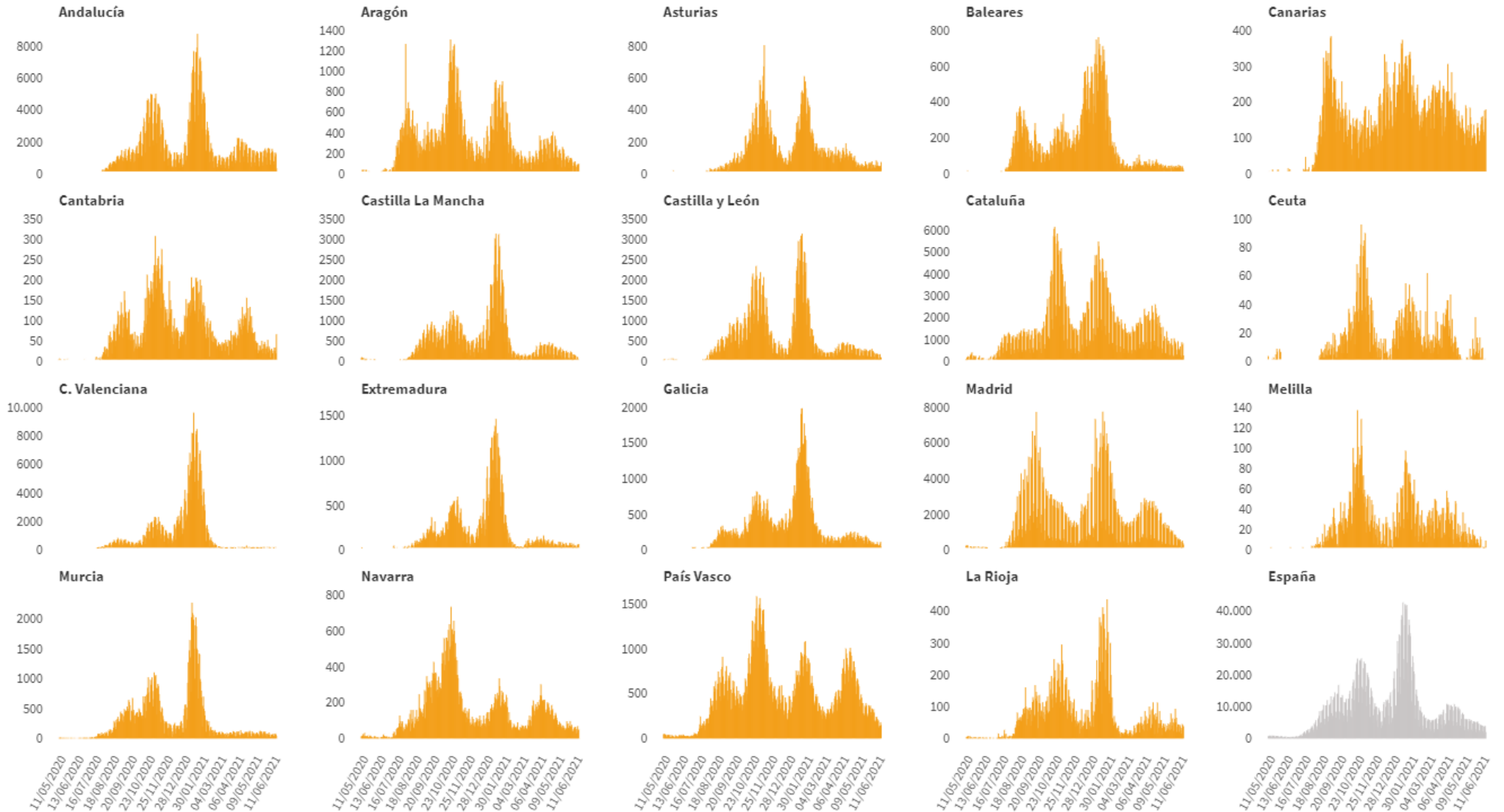
**Figura 3.** Número de fallecidos diarios por COVID-19 por fecha de defunción en España a 17.06.2021 (datos consolidados a las 14:00 horas del 18.06.2021).



**Tabla 4.** Casos de COVID-19 que han fallecido (total y con fecha de fallecimiento en los últimos 7 días) y letalidad por Comunidades Autónomas en España a 17.06.2021.

CCAA	Total	Con fecha de defunción en los últimos 7 días	Letalidad global de la pandemia
Andalucía	10.009	19	1,6%
Aragón	3.538	4	2,8%
Asturias	1.974	2	3,7%
Baleares	843	1	1,4%
Canarias	784	3	1,3%
Cantabria	567	1	1,8%
Castilla La Mancha	5.992	9	3,1%
Castilla y León	6.913	6	3,0%
Cataluña	14.714	1	2,3%
Ceuta	116	0	1,9%
C. Valenciana	7.407	1	1,9%
Extremadura	1.805	0	2,4%
Galicia	2.418	1	1,9%
Madrid	15.402	15	2,1%
Melilla	97	0	1,1%
Murcia	1.604	0	1,4%
Navarra	1.179	1	1,9%
País Vasco	4.515	4	2,2%
La Rioja	775	0	2,4%
<b>ESPAÑA</b>	<b>80.652</b>	<b>68</b>	<b>2,1%</b>

**Figura 4.** Casos diarios confirmados de COVID-19 por fecha de diagnóstico desde el 11.05.2020 por Comunidades Autónomas, a 17.06.2021 (datos consolidados a las 14:00 horas del 18.06.2021).



**Figura 5.** Incidencia acumulada en 14 días por fecha de diagnóstico por Comunidades Autónomas, a 17.06.2021 (datos consolidados a las 14:00 horas del 18.06.2021).





**Figura 6.** Incidencia acumulada en 14 días en mayores de 64 años por fecha de diagnóstico desde el 11.05.2020 por Comunidades Autónomas, a 17.06.2021 (datos consolidados a las 14:00 horas del 18.06.2021).





**Figura 7.** Distribución de casos de COVID-19 notificados por semana epidemiológica de diagnóstico y proporción de casos por grupos de edad desde el inicio de la pandemia (Datos hasta la última semana completa)

**Distribución de casos de COVID-19 por semana epidemiológica y proporción de grupo de edad**

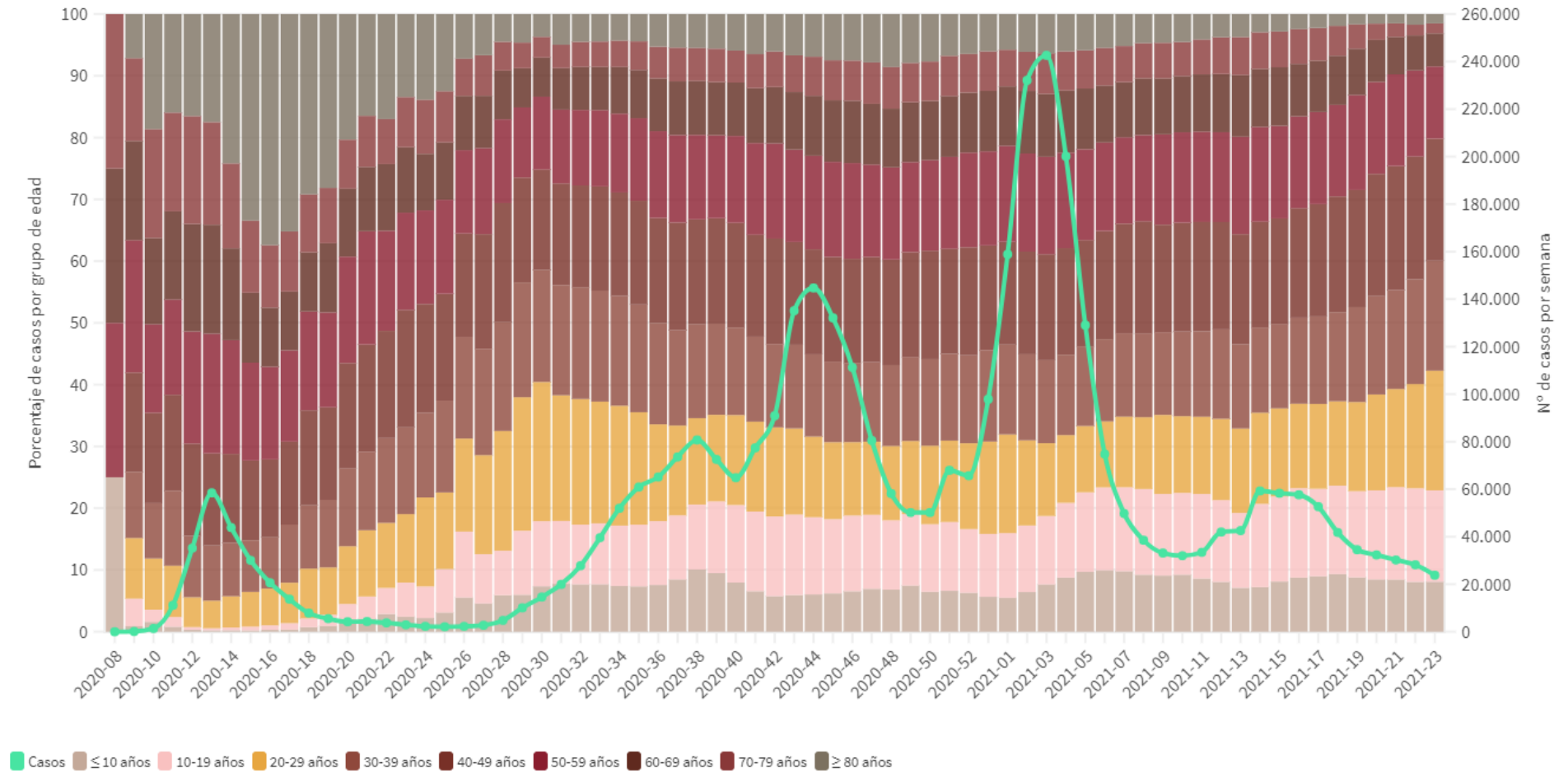
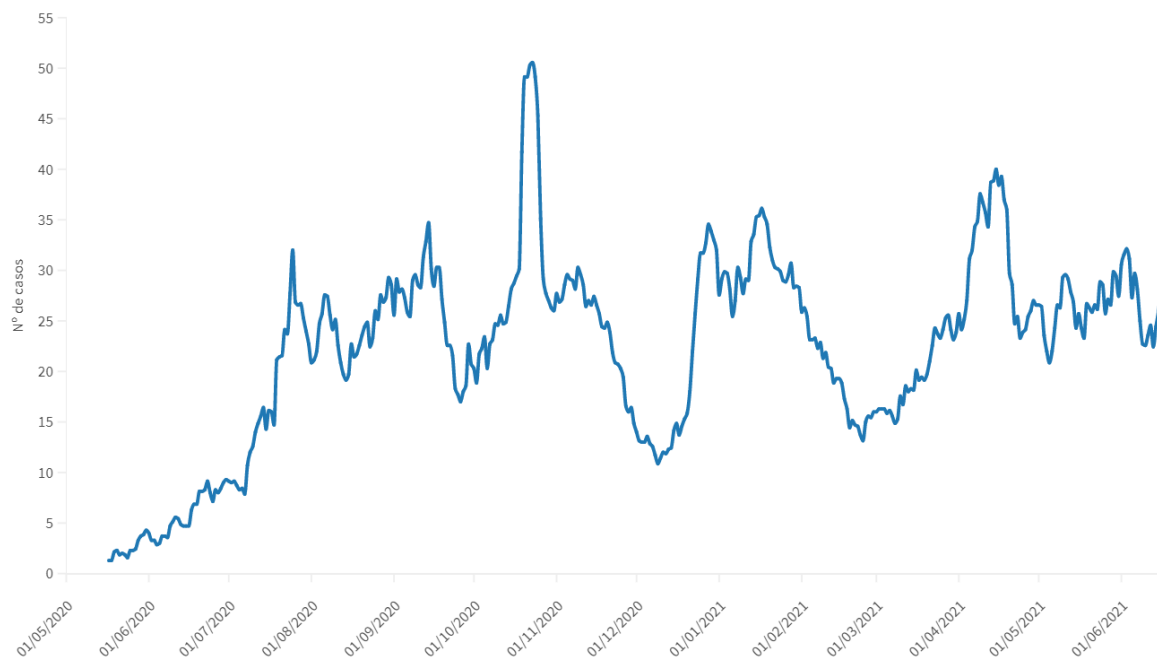


Tabla 5. Nº de casos COVID-19 importados de otro país

	Diagnósticos desde el 11 de mayo	Diagnósticos en los últimos 7 días
Andalucía	1.922	27
Aragón	291	1
Asturias	31	0
Baleares	410	5
Canarias	1.393	13
Cantabria	107	0
Castilla La Mancha	303	1
Castilla y León	365	2
Cataluña	793	13
Ceuta	155	9
C. Valenciana	794	31
Extremadura	267	3
Galicia	499	9
Madrid	971	60
Melilla	4	0
Murcia	369	3
Navarra	151	0
País Vasco	61	0
La Rioja	24	0
<b>ESPAÑA</b>	<b>8.910</b>	<b>177</b>

Fuente: Casos notificados a la Red Nacional de Vigilancia Epidemiológica por las comunidades autónomas clasificados como importados de otro país. Las personas han podido llegar a través de diferentes medios de transporte, incluyendo pateras.

Figura 8. Media diaria en la última semana de casos importados notificados por fecha de diagnóstico



## PERSONAL SANITARIO

Hasta el 17.06.2021 se han notificado 132.899 casos confirmados en personal sanitario (utilizando la información agregada hasta el día 10 de mayo y la información individualizada desde el día 11 de mayo). A continuación se reflejan los datos recogidos según la nueva estrategia de vigilancia desde el 11.05.2020

**Tabla 6.** Casos confirmados en personal sanitario desde el 11.05.2020 por Comunidades Autónomas, a 17.06.2021 (datos consolidados a las 14:00 horas del 18.06.2021).

	<i>Total notificados</i>	<i>Diagnosticados en los últimos 14 días</i>	<i>Diagnosticados en los últimos 7 días</i>	<i>Con fecha de inicio de síntomas en los últimos 14d.</i>	<i>Con fecha de inicio de síntomas en los últimos 7d.</i>
Andalucía	11.115	45	21	21	6
Aragón	4.028	19	9	10	5
Asturias	1.709	0	0	0	0
Baleares	1.636	1	0	1	0
Canarias	1.369	13	6	10	4
Cantabria	1.709	3	1	1	1
Castilla La Mancha	5.621	29	14	18	3
Castilla y León	8.217	36	17	23	5
Cataluña	11.687	51	19	33	6
Ceuta	105	0	0	0	0
C. Valenciana	12.752	30	11	15	5
Extremadura	2.338	8	2	2	1
Galicia	4.218	17	10	6	1
Madrid	6.875	40	15	25	7
Melilla	416	2	1	2	1
Murcia	3.720	8	4	5	1
Navarra	3.081	8	7	7	3
País Vasco	437	7	6	4	2
La Rioja	1.446	2	0	3	0
<b>ESPAÑA</b>	<b>82.479</b>	<b>319</b>	<b>143</b>	<b>186</b>	<b>51</b>

**Tabla 7.** Ámbito de exposición en personal sanitario en función del centro de trabajo desde el 11.05.2020 a 17.06.2021 (datos consolidados a las 14:00 horas del 18.06.2021).

<i>Ámbito de exposición (ámbito probable de contagio)</i>	<i>Personal sanitario de centro sanitario</i>	<i>Personal sanitario de centro sociosanitario</i>	<i>Personal sanitario de otro tipo de centro</i>	<i>Total</i>
Centro Sanitario	11.665	350	269	12.284
Centro Sociosanitario	655	8.200	165	9.020
Domicilio	9.038	2.772	2.509	14.319
Escolar	60	33	44	137
Laboral	7.327	3.534	1.280	12.141
Social*	686	210	237	1.133
Otros	2.676	945	882	4.503
Desconocido	19.663	6.056	3.223	28.942
<b>ESPAÑA</b>	<b>51.770</b>	<b>22.100</b>	<b>8.609</b>	<b>82.479</b>

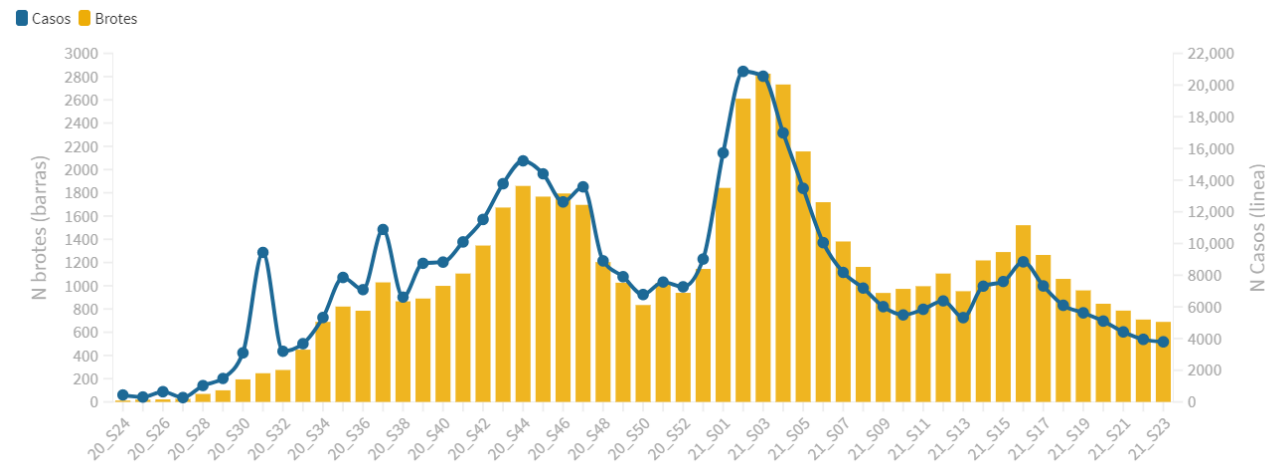
\* La clasificación de ámbito social está disponible desde el día 17 de noviembre

## INFORME DE SITUACIÓN DE BROTES COVID-19. 18 de junio de 2021

Los datos presentados en este informe hacen referencia a los casos que se han podido trazar y asociar a un brote, y en los que se puede especificar el ámbito en el que se han producido. A efectos de notificación al CCAES se define brote como cualquier agrupación de 3 o más casos con infección activa en los que se ha establecido un vínculo epidemiológico. Se excluyen en la notificación aquellos que afectan únicamente a los convivientes de un mismo domicilio. Entre las limitaciones de este informe está el hecho de que en ciertos ámbitos puede ser complicado identificar la fuente de infección y, por lo tanto, pueden estar infraestimados como, por ejemplo, los brotes asociados a espacios de uso público y eventos o a lugares donde se reúnen personas desconocidas, particularmente en interiores. Otra limitación de esta información es que sobredimensiona aquellos ámbitos en las que se puede hacer trazabilidad de los casos, como pueden ser las residencias de mayores o los centros educativos, así como aquellos brotes que se producen entre familiares y personas que se conocen.

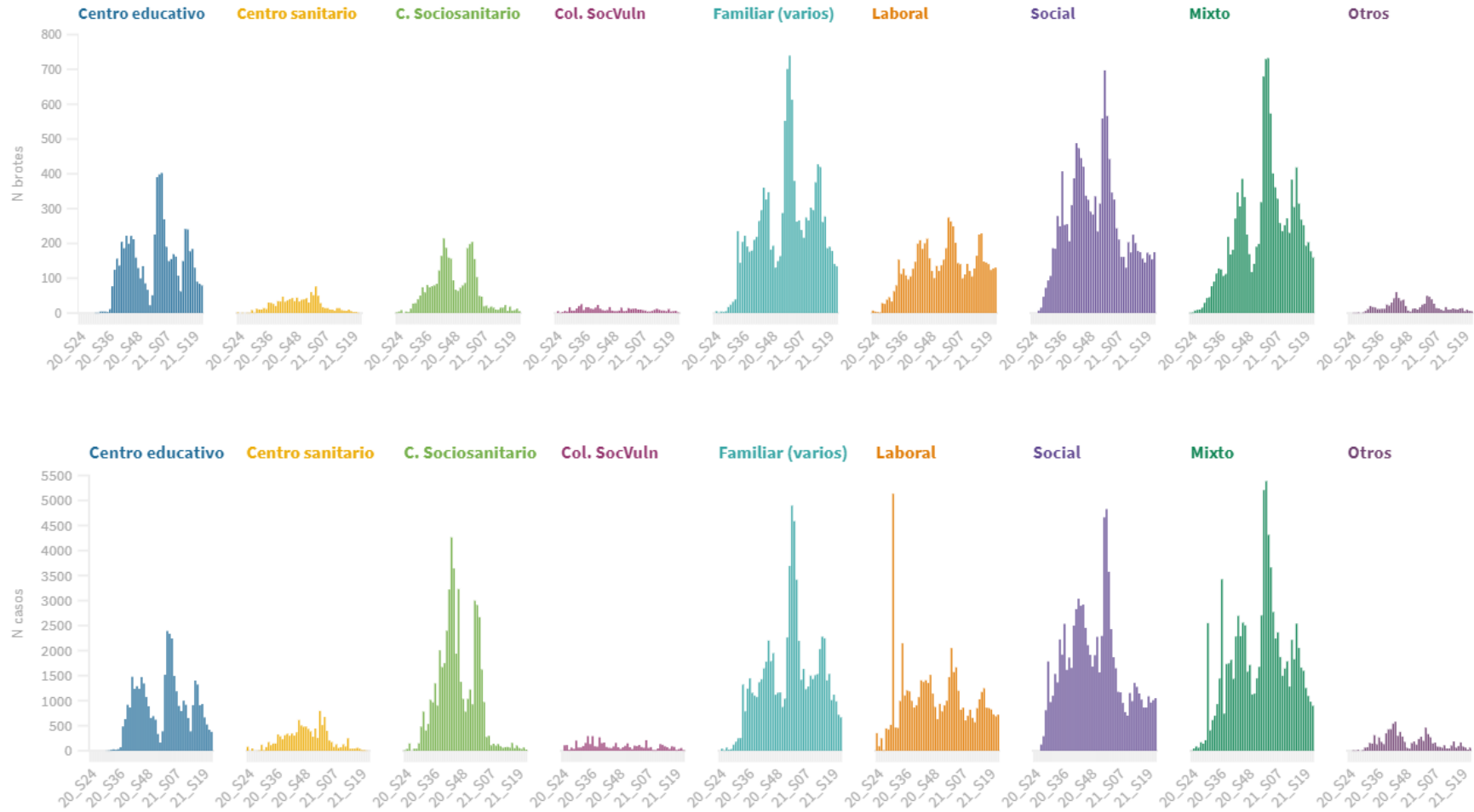
Desde el inicio del seguimiento, se han comunicado al CCAES 56.825 brotes con 420.779 casos. En la figura 9 se observa que la distribución de brotes ha presentado dos picos, coincidentes con la curva de incidencia acumulada en la comunidad. Desde la semana epidemiológica 17 se viene observando una disminución en el número de brotes comunicados. De los brotes comunicados, 689 brotes con 3.795 casos asociados se han notificado en la **semana epidemiológica 23**, continuando la tendencia descendente de las semanas previas (figura 9), con un tamaño promedio de 5,5 casos por brote. La distribución de brotes y casos asociados por ámbito puede observarse en la figura 10.

**Figura 9.** Distribución de brotes y casos asociados por semana epidemiológica de notificación a la comunidad autónoma. Datos hasta la semana 23 (7-13 de junio).



- Los brotes en el **ámbito social** y aquellos que afectan a **miembros de la misma familia no convivientes** han tenido una evolución similar en los últimos meses. En ambos ámbitos se observa un aumento del número de brotes desde la semana 10 que se estabiliza con tendencia descendente en las últimas semanas. En la semana 23 se han notificado 134 brotes en el ámbito familiar y 175 en el ámbito social, disminuyendo y aumentando respectivamente con respecto a la semana anterior. Las reuniones familiares y de amigos continúan siendo el ámbito de ocurrencia más frecuente, seguido de establecimientos de actividades deportivas, restauración y eventos organizados.
- En la semana 23 se han notificado 79 brotes en **centros educativos**, continuando la tendencia descendente con respecto a las semanas anteriores. La mayoría de los brotes en este ámbito ocurren en Educación Secundaria, seguido de Primaria. El impacto en la actividad educativa es bajo, de manera que, en la última semana, el 99,8% de las aulas están en funcionamiento sin estar cuarentenadas.
- En el **ámbito laboral**, en la semana 23 se han notificado 130 brotes, aumentando levemente con respecto a las semanas anteriores. El sector empresarial, industrial y de la construcción continúa siendo el más frecuente dentro de este ámbito, seguido de brotes vinculados a oficinas y establecimientos de restauración.
- En la semana 3 se inició un descenso en los brotes notificados en **centros socio-sanitarios**. En la semana 23 se han notificado 5 brotes, en línea con la estabilidad de las últimas semanas. No se ha comunicado ningún brote en centros sanitarios.
- Los brotes en el **ámbito mixto**, donde la transmisión se extiende del ámbito familiar a otros ámbitos, como el laboral, social o educativo y en diferentes sentidos, siguen una tendencia similar a los brotes sociales y familiares con afectación de varios domicilios. En la semana 23 se han notificado 159 brotes, disminuyendo con respecto a la semana anterior. De éstos, el 47% presenta un componente social, el 33% presentan un componente laboral y un 9% presentan un componente educativo

**Figura 10.** Número de brotes y casos asociados por ámbito y semana de notificación. Datos hasta la semana 22 (7-13 de junio).



**SITUACIÓN INTERNACIONAL** (datos consultados hasta las 10:00 horas del 18.06.2021)

**Situación en Europa:** Hasta el día de hoy se han notificado al menos 53.768.466 casos confirmados. En la tabla 8 se presentan los datos epidemiológicos detallados de los países de Europa con más casos confirmados.

**Tabla 8.** Detalles de los países con más casos confirmados u otros países de interés de Europa<sup>1,2,3</sup>

	Casos confirmados	Nuevos diarios	Incremento promedio en los últimos 7 días	Incidencia Acumulada 100.000 hab. 14 días	Fallecidos	Nuevos diarios	Letalidad
<b>Francia</b>	5.750.433	2.786	0,05%	84,1	110.663	56	1,9%
<b>Turquía</b>	5.348.249	6.221	0,11%	103,1	48.950	71	0,9%
<b>Rusia</b>	5.264.047	14.057	0,26%	114,1	127.992	416	2,4%
<b>Reino Unido</b>	4.600.623	11.007	0,18%	151,2	127.945	19	2,8%
<b>Italia</b>	4.249.755	1.325	0,03%	40,7	127.190	37	3,0%
<b>Alemania</b>	3.720.031	1.076	0,03%	29,4	90.270	91	2,4%
<b>Polonia</b>	2.878.276	215	0,01%	11,0	74.734	46	2,6%
<b>Ucrania</b>	2.227.225	1.188	0,05%	42,4	51.902	55	2,3%
<b>Países Bajos</b>	1.675.644	1.016	0,07%	123,6	17.719	4	1,1%
<b>Chequia</b>	1.665.660	134	0,01%	29,0	30.257	3	1,8%
<b>Suecia</b>	1.084.636	-	0,04%	158,0	14.574	-	1,3%
<b>Rumanía</b>	1.079.983	104	0,01%	8,6	32.028	71	3,0%
<b>Bélgica</b>	1.077.758	671	0,06%	108,2	25.110	11	2,3%
<b>Portugal</b>	861.628	1.233	0,10%	103,1	17.057	2	2,0%
<b>Suiza</b>	698.142	282	0,04%	58,8	10.257	6	1,5%
<b>Austria</b>	644.956	178	0,03%	38,8	10.412	5	1,6%
<b>Irlanda</b>	267.576	287	0,14%	108,0	4.941	0	1,8%

<sup>1</sup> Las cifras de fallecidos por COVID-19 notificadas por cada país varían en su definición por lo que dichas cifras, y la letalidad resultante en cada país, no son directamente comparables entre sí.

<sup>2</sup> Suiza, Austria e Irlanda ya no se encuentra entre los quince países con más casos confirmados de Europa. Se sigue incluyendo en la tabla por su histórico

<sup>3</sup> (-) sin actualizar



**Situación a nivel global y otros países fuera de Europa:** Según la OMS, a nivel global hasta el día de hoy se han notificado al menos 176.693.988 casos y 3.830.304 fallecidos. En la tabla 9 se presenta información detallada de los países con más casos acumulados fuera de Europa.

**Tabla 9.** Detalles de los países con más casos confirmados u otros países de interés fuera de Europa<sup>4,5,6</sup>

	Casos confirmados	Nuevos diarios	Incremento promedio en los últimos 7 días	Incidencia Acumulada 100.000 hab. 14 días	Fallecidos	Nuevos diarios	Letalidad
<b>Estados Unidos</b>	33.327.096	11.301	0,04%	60,0	598.301	335	1,8%
<b>India</b>	29.700.313	67.208	0,23%	93,0	381.903	2.330	1,3%
<b>Brasil</b>	17.533.221	80.609	0,41%	433,8	490.696	2.468	2,8%
<b>Argentina</b>	4.172.742	27.260	0,57%	799,3	86.615	586	2,1%
<b>Colombia</b>	3.802.052	24.452	0,74%	744,5	96.965	599	2,6%
<b>Irán</b>	3.060.135	10.487	0,33%	153,6	82.480	129	2,7%
<b>México</b>	2.459.601	4.250	0,13%	30,9	230.428	241	9,4%
<b>Perú</b>	2.007.477	3.225	0,14%	145,0	189.261	340	9,4%
<b>Indonesia</b>	1.950.276	12.624	0,55%	44,3	53.753	277	2,8%
<b>Sudáfrica</b>	1.774.312	13.246	0,50%	171,9	58.118	77	3,3%
<b>Chile</b>	1.491.561	4.322	0,45%	515,7	30.922	57	2,1%
<b>Canadá</b>	1.404.093	808	0,09%	55,5	25.972	28	1,8%
<b>Filipinas</b>	1.332.832	5.401	0,51%	86,3	23.121	158	1,7%
<b>Iraq</b>	1.269.440	5.139	0,36%	154,4	16.781	19	1,3%
<b>Pakistán</b>	944.065	1.038	0,12%	9,1	21.828	46	2,3%
<b>Japón</b>	779.338	1.695	0,21%	21,5	14.269	82	1,8%
<b>Corea del Sur</b>	149.731	540	0,33%	14,7	1.994	1	1,3%
<b>China</b>	116.853	188	0,20%	0,3	5.324	18	4,6%
<b>Singapur</b>	62.339	24	0,03%	4,2	34	0	0,1%

<sup>4</sup> Las cifras de fallecidos por COVID-19 notificadas por cada país varían en su definición por lo que dichas cifras, y la letalidad resultante en cada país, no son directamente comparables entre sí.

<sup>5</sup> (-) sin actualizar.

<sup>6</sup> China, Singapur, Japón y Corea del Sur ya no se encuentran entre los quince países con más casos confirmados fuera de Europa. Se siguen incluyendo en la tabla por su histórico

\* Los casos y fallecidos nuevos notificados diariamente pueden corresponder a casos diagnosticados y fallecidos de días previos