

## Actualización nº 408. Enfermedad por el coronavirus (COVID-19). 30.06.2021 (datos consolidados a las 14:00 horas del 30.06.2021)

### SITUACIÓN EN ESPAÑA

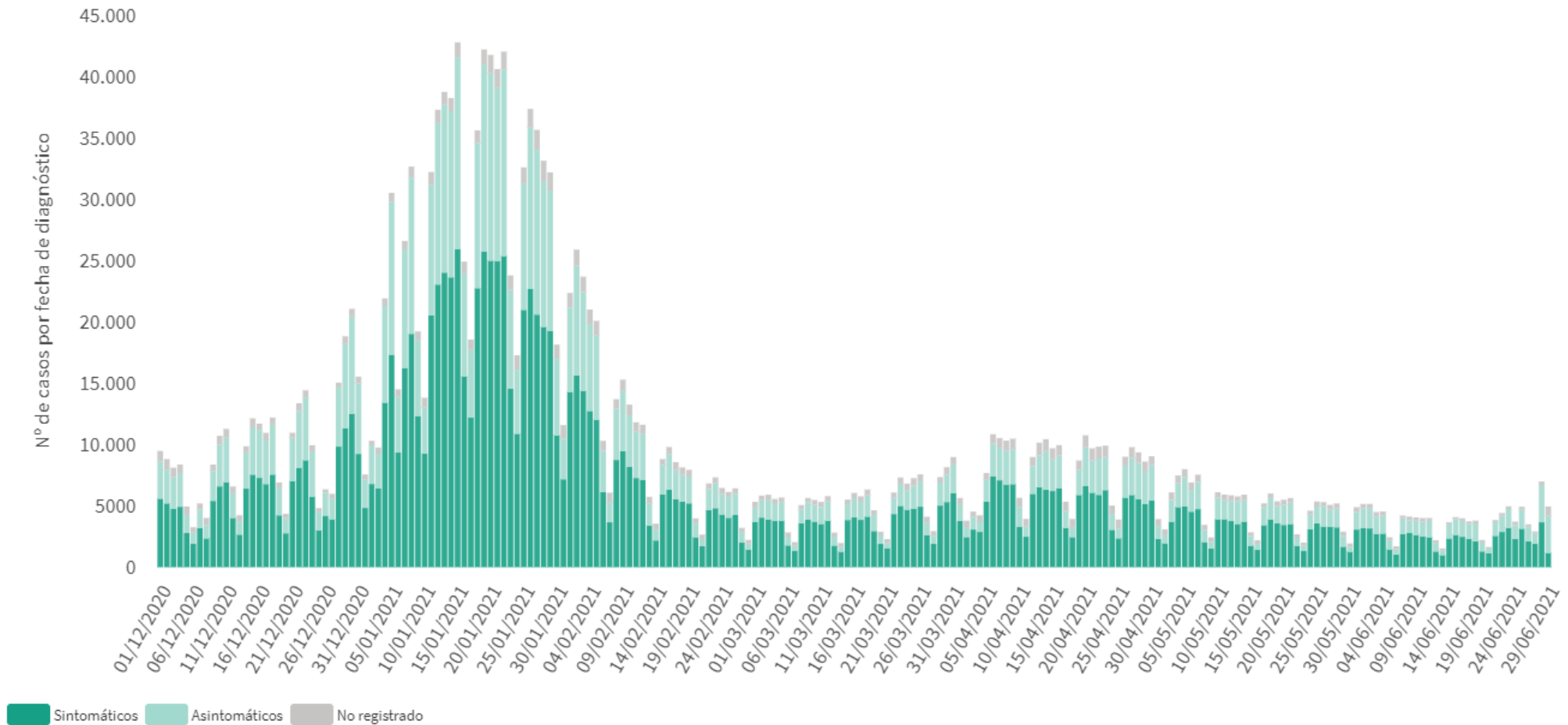
El presente informe se ha realizado con los datos individualizados notificados por las CCAA a la Red Nacional de Vigilancia Epidemiológica (al sistema SiViEs). Se incluyen los casos notificados confirmados con una prueba diagnóstica positiva de infección activa (PDIA) tal como se establece en la [Estrategia de detección precoz, vigilancia y control de COVID-19](#) y además los casos notificados antes del 11 de mayo que requirieron hospitalización, ingreso en UCI o fallecieron con diagnóstico clínico de COVID-19, de acuerdo a las definiciones de caso vigentes en cada momento. Cualquier futura actualización que realicen las CCAA quedarán reflejadas en los informes diarios. En España hasta el momento se han notificado un total de 3.808.960 casos confirmados de COVID-19 y 80.875 fallecidos. Los datos se pueden obtener en [aquí](#).

**Tabla 1.** Casos de COVID-19 confirmados totales, diagnosticados el día previo y diagnosticados o con fecha de inicio de síntomas en los últimos 14 y 7 días a 30.06.2021

CCAA	Casos totales	Casos diagnosticados el día previo	Casos diagnosticados en los últimos 14 días		Casos diagnosticados en los últimos 7 días		Casos diagnosticados con fecha de inicio de síntomas en los últimos 14d.		Casos diagnosticados con fecha de inicio de síntomas en los últimos 7d.	
			Nº	IA*	Nº	IA*	Nº	IA*	Nº	IA*
Andalucía	619.323	217	13.789	162,91	6.292	74,33	5.573	65,84	1.507	17,80
Aragón	126.928	153	1.116	83,95	585	44,01	600	45,13	253	19,03
Asturias	54.091	140	871	85,49	504	49,47	82	8,05	46	4,52
Baleares	62.195	89	1.117	95,34	809	69,05	958	81,77	601	51,30
Canarias	61.085	287	2.584	118,75	1.403	64,48	1.461	67,14	596	27,39
Cantabria	31.844	118	1.133	194,37	742	127,29	659	113,05	293	50,27
Castilla La Mancha	196.732	2	1.091	53,34	498	24,35	539	26,35	173	8,46
Castilla y León	236.146	409	2.055	85,81	1.323	55,24	1.256	52,44	691	28,85
Cataluña	647.694	2.080	14.221	182,78	9.469	121,70	6.795	87,33	3.731	47,95
Ceuta	5.985	1	14	16,63	9	10,69	8	9,50	1	1,19
C. Valenciana	402.684	154	4.947	97,82	3.237	64,01	2.854	56,43	1.242	24,56
Extremadura	77.526	127	892	83,84	556	52,26	395	37,12	194	18,23
Galicia	129.914	79	1.560	57,74	943	34,90	792	29,31	359	13,29
Madrid	732.007	640	5.863	86,48	3.275	48,30	2.898	42,74	825	12,17
Melilla	9.290	10	79	90,73	53	60,87	26	29,86	9	10,34
Murcia	114.918	78	919	60,81	485	32,09	534	35,33	223	14,76
Navarra	63.945	65	618	93,47	306	46,28	393	59,44	144	21,78
País Vasco	204.666	269	2.310	104,03	1.254	56,47	12	0,54	2	0,09
La Rioja	31.987	31	418	130,66	208	65,02	233	72,83	84	26,26
<b>ESPAÑA</b>	<b>3.808.960</b>	<b>4.949</b>	<b>55.597</b>	<b>117,17</b>	<b>31.951</b>	<b>67,34</b>	<b>26.068</b>	<b>54,94</b>	<b>10.974</b>	<b>23,13</b>

\* IA: Incidencia acumulada (casos diagnosticados/100.000 habitantes). Se utiliza como denominador para el cálculo de la IA las cifras oficiales de población del INE del padrón municipal a 01.01.2020

**Figura 1.** Casos diarios confirmados de COVID-19 en España desde el 01.12.2020 a 29.06.2021 (datos consolidados a las 14:00 horas del 30.06.2021).



A continuación se presenta la situación de la capacidad asistencia y actividad COVID-19 en los hospitales españoles. Para el análisis de los casos confirmados que han precisado ingreso, tanto hospitalario como específicamente en UCI, se puede consultar los datos disponibles [aquí](#).

**Tabla 2.** Situación capacidad asistencial y actividad Covid-19 en hospitales

CCAA	Total Pacientes COVID hospitalizados	Tasa de ocupación hospitalaria por 100.000 hab.	% Camas Ocupadas COVID	Número Pacientes COVID en UCI	Tasa de ocupación UCI por 100.000 hab.	% Camas Ocupadas UCI COVID	Ingresos COVID últimas 24h	Altas COVID últimas 24h
Andalucía	514	6,07	2,86%	119	1,41	6,37%	77	82
Aragón	72	5,42	1,76%	16	1,20	7,14%	13	12
Asturias	46	4,52	1,38%	11	1,08	3,69%	4	7
Baleares	57	4,87	1,77%	6	0,51	2,19%	16	9
Canarias	127	5,84	2,30%	22	1,01	4,62%	13	22
Cantabria	21	3,60	1,51%	0	0,00	0,00%	4	3
Castilla La Mancha	73	3,57	1,49%	24	1,17	6,92%	9	3
Castilla y León	98	4,09	1,54%	40	1,67	9,03%	9	8
Cataluña	462	5,94	1,88%	130	1,67	10,96%	59	75
Ceuta	4	4,75	2,03%	1	1,19	5,88%	1	0
C. Valenciana	132	2,61	1,18%	14	0,28	1,64%	32	22
Extremadura	16	1,50	0,55%	3	0,28	1,62%	1	5
Galicia	54	2,00	0,65%	8	0,30	1,07%	6	11
Madrid	441	6,50	2,76%	148	2,18	13,07%	39	44
Melilla	1	1,15	0,55%	1	1,15	5,88%	0	0
Murcia	27	1,79	0,66%	9	0,60	1,89%	9	0
Navarra	21	3,18	1,14%	7	1,06	6,03%	2	1
País Vasco	186	8,38	3,92%	34	1,53	8,59%	20	18
La Rioja	23	7,19	3,23%	8	2,50	15,09%	2	2
<b>Total general</b>	<b>2.375</b>	<b>5,01</b>	<b>1,95%</b>	<b>601</b>	<b>1,27</b>	<b>6,52%</b>	<b>316</b>	<b>324</b>

Fuente: Notificación de los hospitales al Ministerio de Sanidad

(1) Información referida al día 29/06/2021, con los últimos datos disponibles a las 15:00 del día 30 de Junio de 2021

Nota: El criterio de cómputo incluye a pacientes que presentan clínica Covid que debe ser tratada en régimen de hospitalización, bien con infección confirmada bien pendiente de confirmar.

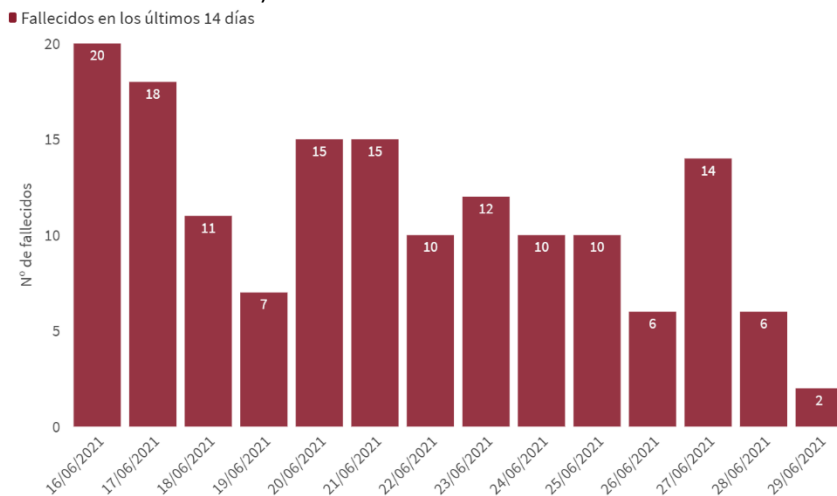
Puede acceder a los datos en abierto de la capacidad asistencial [aquí](#).

**Tabla 3.** Total de Pruebas diagnósticas realizadas del 20.06.2021 al 26.06.2021 (Datos provisionales con información actualizada a 30.06.2021)

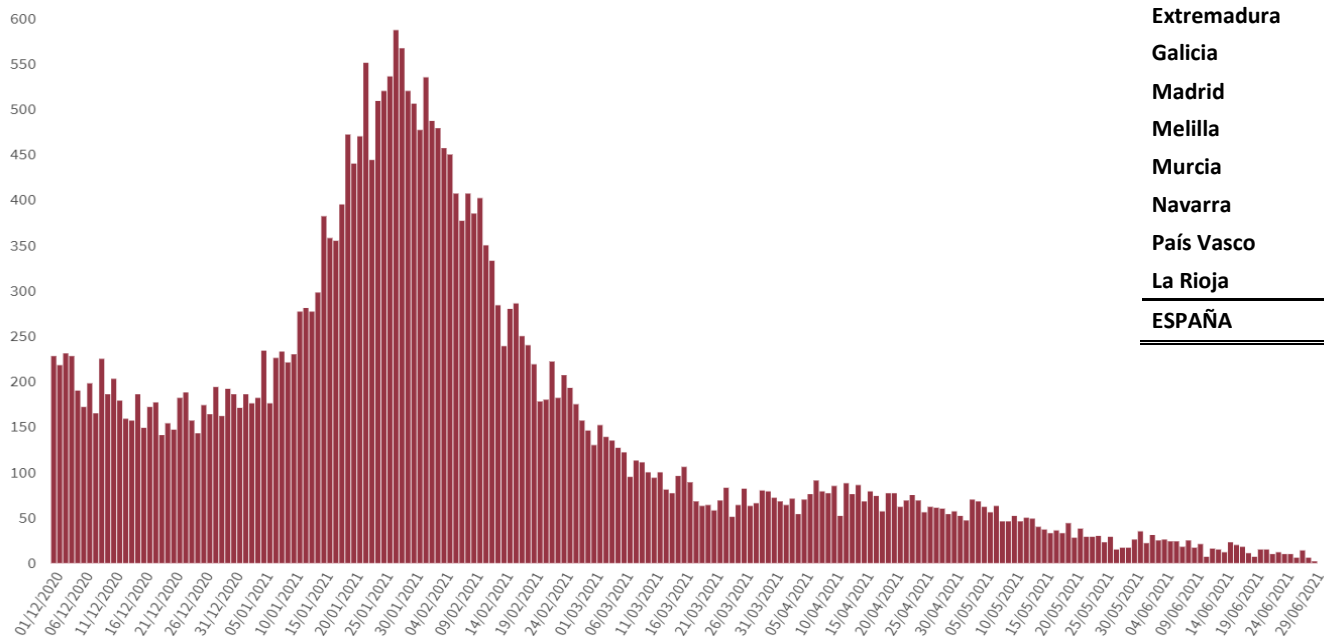
CCAA	PCR	Test de antígeno	Total de pruebas	Tasa por 100.000 hab.	Positividad
Andalucía	65.440	37.590	103.030	1.224,47	7,76%
Aragón	8.071	3.559	11.630	881,53	5,28%
Asturias	12.763	1.252	14.015	1.370,26	3,58%
Baleares	11.664	7.980	19.644	1.708,98	3,34%
Canarias	20.055	10.252	30.307	1.407,41	5,11%
Cantabria	9.162	702	9.864	1.697,53	6,15%
Castilla La Mancha	9.947	3.712	13.659	671,91	4,41%
Castilla y León	17.310	7.980	25.290	1.053,95	4,55%
Cataluña	59.293	39.480	98.773	1.286,91	6,31%
Ceuta	292	451	743	876,42	3,36%
C. Valenciana	37.230	17.748	54.978	1.098,73	6,26%
Extremadura	7.410	6.503	13.913	1.303,07	3,41%
Galicia	22.357	10.377	32.734	1.212,60	2,87%
Madrid	55.734	57.267	113.001	1.695,85	3,39%
Melilla	350	604	954	1.103,06	1,15%
Murcia	8.763	4.367	13.130	878,91	3,34%
Navarra	23.563	4.649	28.212	4.312,35	6,30%
País Vasco	21.451	8.839	30.290	1.371,97	3,61%
La Rioja	2.319	2.402	4.721	1.490,22	4,74%
<b>ESPAÑA</b>	<b>393.174</b>	<b>225.714</b>	<b>618.888</b>	<b>1.316,05</b>	<b>5,20%</b>

Puede acceder a los datos en abierto de las pruebas realizadas [aquí](#).

**Figura 2.** Número de fallecidos diarios por COVID-19 por fecha de defunción en España a 29.06.2021 (datos consolidados a las 14:00 horas del 30.06.2021).



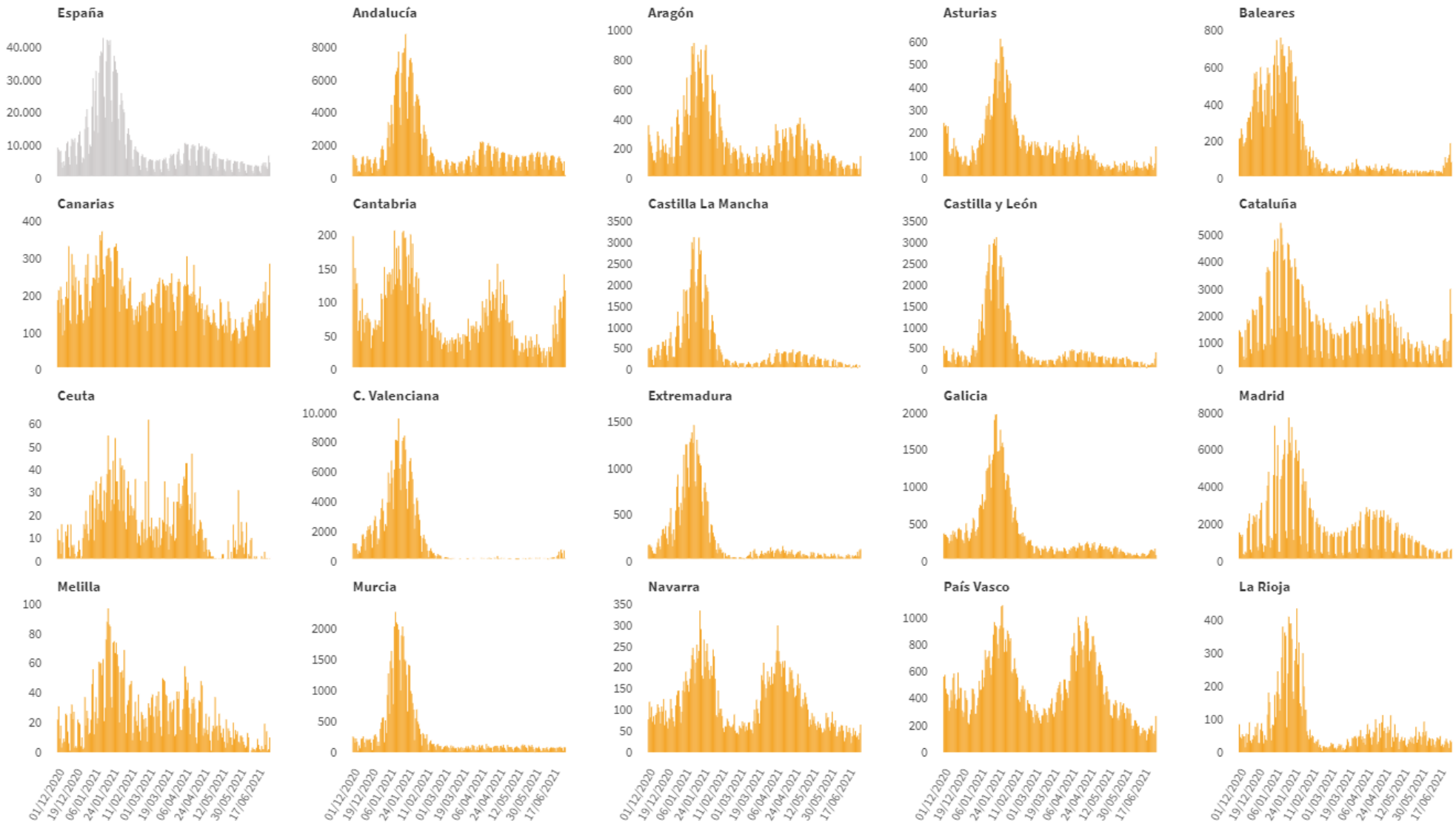
\* En un fallecido diagnosticado en los últimos 7 días no consta la fecha de defunción en la ficha de notificación



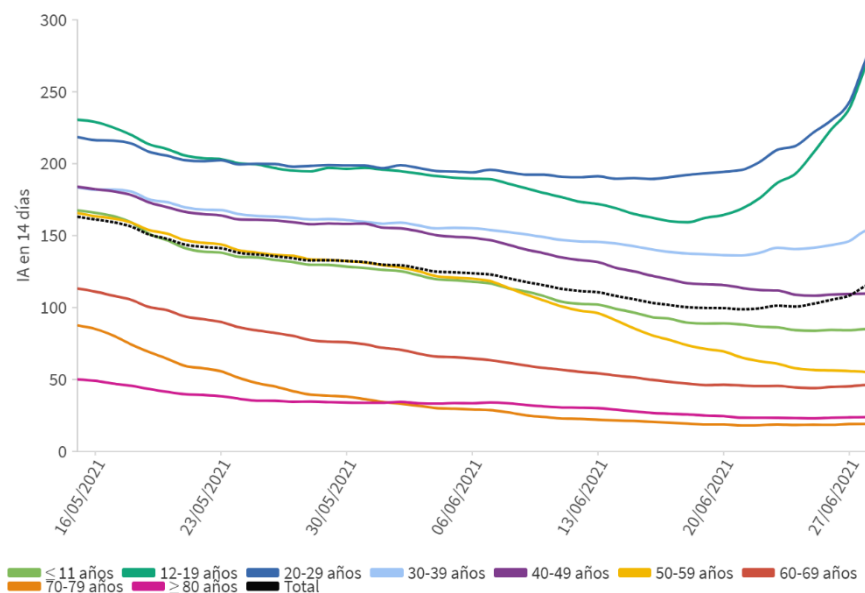
**Tabla 4.** Casos de COVID-19 que han fallecido (total y con fecha de fallecimiento en los últimos 7 días) y letalidad por Comunidades Autónomas en España a 29.06.2021.

CCAA	Total	Con fecha de defunción en los últimos 7 días	Letalidad global de la pandemia
Andalucía	10.062	20	1,6%
Aragón	3.549	4	2,8%
Asturias	1.978	2	3,7%
Baleares	844	0	1,4%
Canarias	791	3	1,3%
Cantabria	570	1	1,8%
Castilla La Mancha	6.012	1	3,1%
Castilla y León	6.925	7	2,9%
Cataluña	14.736	2	2,3%
Ceuta	116	0	1,9%
C. Valenciana	7.412	3	1,8%
Extremadura	1.807	0	2,3%
Galicia	2.423	2	1,9%
Madrid	15.450	11	2,1%
Melilla	97	0	1,0%
Murcia	1.606	0	1,4%
Navarra	1.184	0	1,9%
País Vasco	4.535	3	2,2%
La Rioja	778	2	2,4%
<b>ESPAÑA</b>	<b>80.875</b>	<b>61</b>	<b>2,1%</b>

**Figura 3.** Casos diarios confirmados de COVID-19 por fecha de diagnóstico desde el 01.12.2020 por Comunidades Autónomas, a 29.06.2021 (datos consolidados a las 14:00 horas del 30.06.2021).



**Figura 4.** Evolución de la incidencia acumulada en 14 días por grupos de edad desde el 15.05.2021 en España, a 29.06.2021.



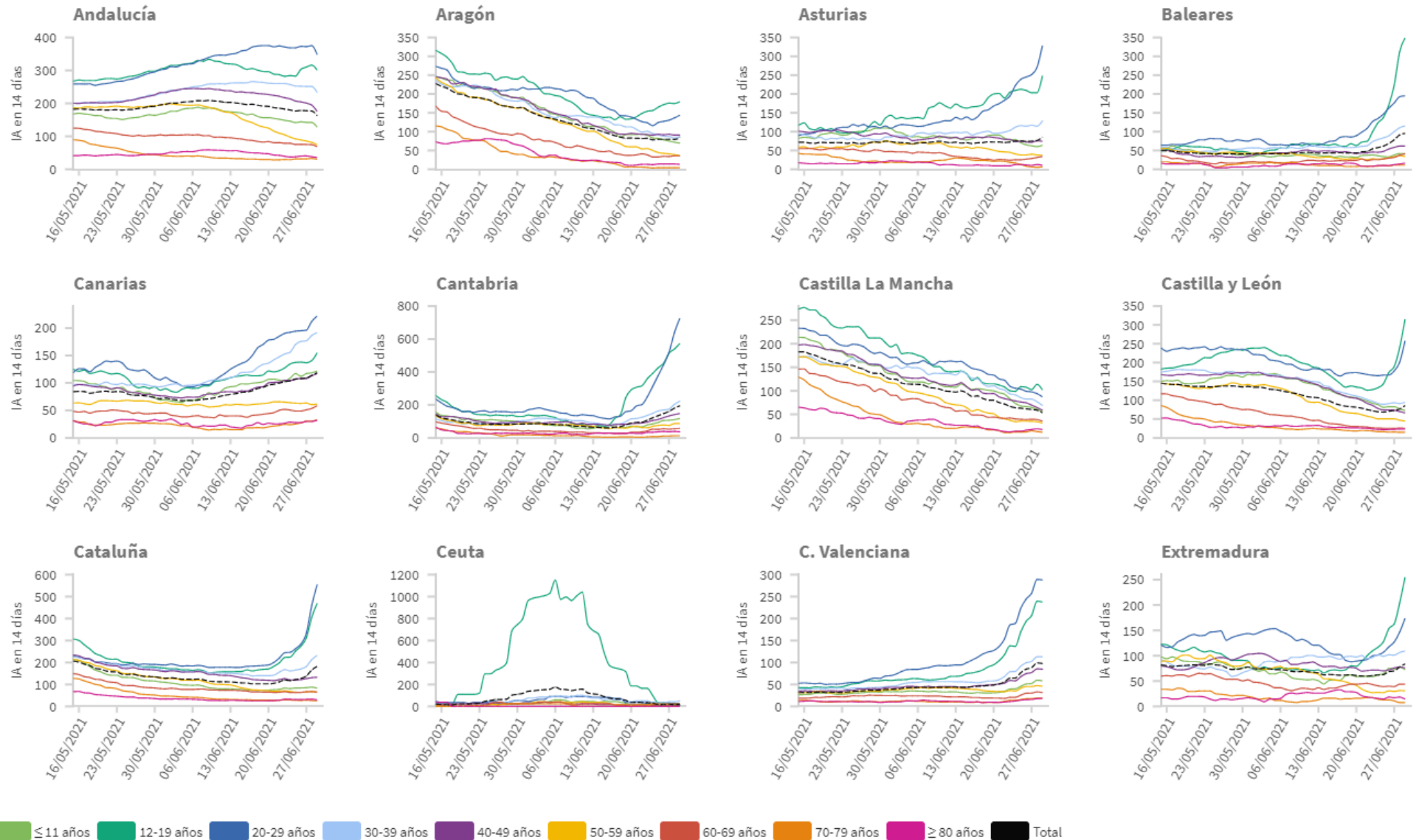
Los grupos de edad corresponden con los mismos de los que se hace seguimiento de la cobertura de vacunación

**Tabla 5.** Incidencia acumulada en 14 días por grupos de edad en España y por Comunidades Autónomas, a 29.06.2021.

CCAA	≤ 11 años	12-19 años	20-29 años	30-39 años	40-49 años	50-59 años	60-69 años	70-79 años	≥ 80 años
Andalucía	127,61	300,70	347,81	232,94	175,44	74,54	68,66	30,14	35,55
Aragón	69,32	179,42	143,40	87,04	91,19	36,31	35,81	4,20	13,16
Asturias	63,64	248,44	328,65	128,44	74,25	36,89	34,08	6,41	10,25
Baleares	41,70	348,76	195,01	115,27	61,60	33,78	40,94	11,18	16,15
Canarias	121,76	155,18	222,05	191,68	117,03	61,62	58,70	33,00	32,14
Cantabria	117,39	573,21	726,66	222,78	147,29	86,70	56,89	13,19	36,55
Castilla La Mancha	55,41	101,74	87,12	68,82	58,68	31,22	35,25	11,94	17,75
Castilla y León	72,71	315,10	257,81	94,11	66,34	44,34	25,11	14,67	23,70
Cataluña	82,66	469,85	554,87	232,52	132,83	65,03	65,07	25,34	30,19
Ceuta	0,00	10,96	27,35	50,45	7,91	17,31	0,00	23,16	0,00
C. Valenciana	58,18	237,67	287,91	112,98	84,78	45,99	31,51	19,18	18,44
Extremadura	72,37	254,87	173,84	109,38	75,86	30,73	43,90	7,62	14,47
Galicia	61,86	154,99	129,01	92,76	64,75	28,33	18,74	11,39	12,80
Madrid	49,88	263,21	177,38	100,25	79,33	44,61	34,41	12,17	19,77
Melilla	37,15	438,69	100,04	82,42	16,66	35,40	25,55	0,00	42,57
Murcia	43,26	126,86	122,50	75,60	54,30	25,79	26,55	6,80	10,03
Navarra	86,42	196,85	227,52	140,15	87,96	43,44	29,79	8,96	12,15
País Vasco	105,26	341,62	210,39	134,72	100,24	56,47	31,06	14,08	24,06
La Rioja	77,90	270,25	459,65	142,42	107,65	86,02	50,37	7,11	27,02
<b>ESPAÑA</b>	<b>80,30</b>	<b>287,84</b>	<b>293,33</b>	<b>154,07</b>	<b>106,06</b>	<b>52,37</b>	<b>44,63</b>	<b>18,28</b>	<b>23,08</b>

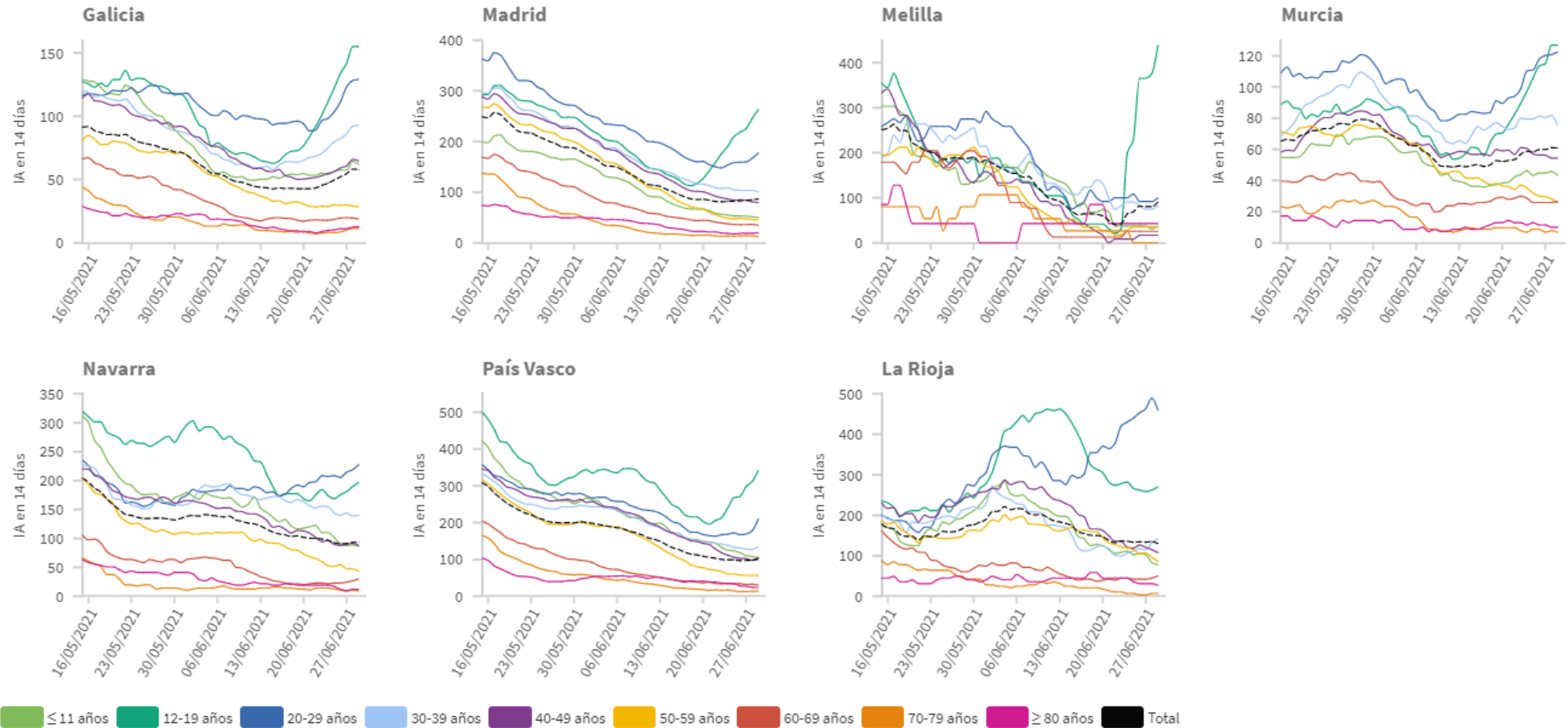


Figura 5. Evolución de la incidencia acumulada en 14 días por grupos de edad desde el 15.05.2021 por Comunidades Autónomas, a 29.06.2021.





**Figura 5(cont.).** Incidencia acumulada en 14 días por grupos de edad desde el 15.05.2021 por Comunidades Autónomas, a 29.06.2021.

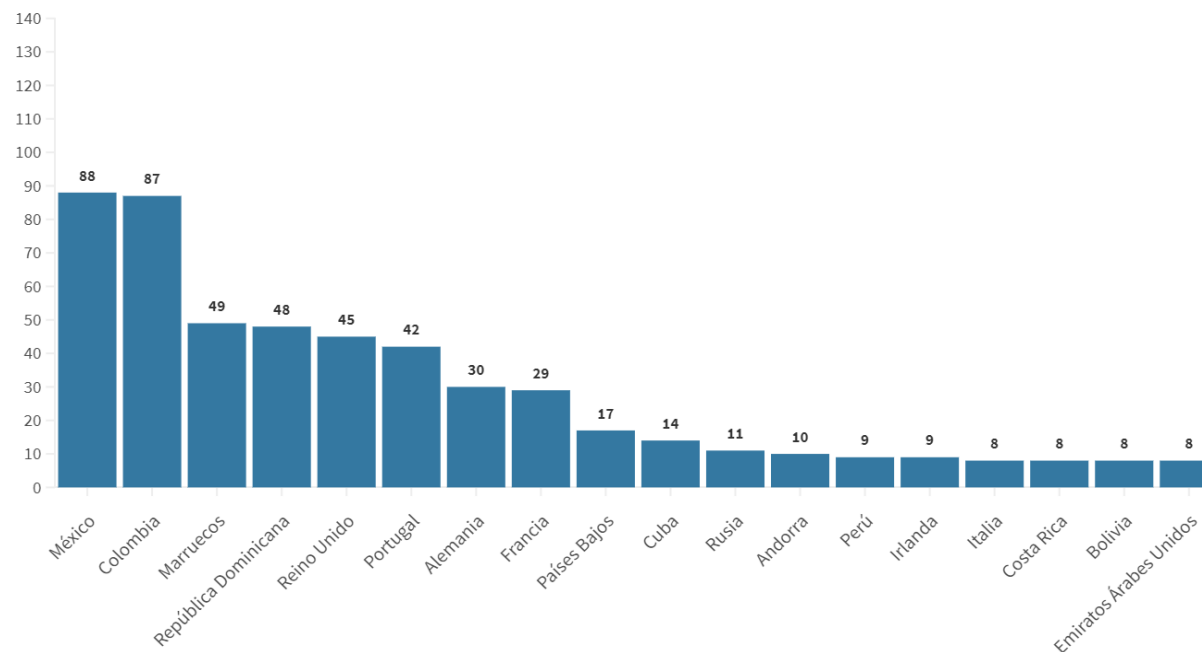


Los grupos de edad corresponden con los mismos de los que se hace seguimiento de la cobertura de vacunación

**Tabla 6.** Nº de casos COVID-19 importados de otro país

	Diagnósticos desde el 11 de mayo	Diagnósticos en los últimos 7 días
Andalucía	2.021	41
Aragón	294	3
Asturias	32	1
Baleares	433	12
Canarias	1.438	27
Cantabria	95	2
Castilla La Mancha	299	1
Castilla y León	382	6
Cataluña	940	124
Ceuta	156	1
C. Valenciana	851	27
Extremadura	273	2
Galicia	569	42
Madrid	1.092	62
Melilla	4	0
Murcia	375	1
Navarra	152	1
País Vasco	62	0
La Rioja	24	0
<b>ESPAÑA</b>	<b>9.492</b>	<b>353</b>

**Figura 6.** Nº de casos importados según país de origen (los 18 países más frecuentes en las últimas 4 semanas)



Fuente: Casos notificados a la Red Nacional de Vigilancia Epidemiológica por las comunidades autónomas clasificados como importados de otro país. Las personas han podido llegar a través de diferentes medios de transporte, incluyendo pateras.

**SITUACIÓN INTERNACIONAL** (datos consultados hasta las 10:00 horas del 30.06.2021)

**Situación en Europa:** Hasta el día de hoy se han notificado al menos 54.419.650 casos confirmados. En la tabla 7 se presentan los datos epidemiológicos detallados de los países de Europa con más casos confirmados.

**Tabla 7.** Detalles de los países con más casos confirmados u otros países de interés de Europa<sup>1,2,3</sup>

	Casos confirmados	Nuevos diarios	Incremento promedio en los últimos 7 días	Incidencia Acumulada 100.000 hab. 14 días	Fallecidos	Nuevos diarios	Letalidad
<b>Francia</b>	5.772.844	2.314	0,03%	42,2	111.086	28	1,9%
<b>Rusia</b>	5.493.557	20.616	0,38%	177,8	134.545	652	2,4%
<b>Turquía</b>	5.414.310	5.283	0,10%	95,4	49.634	58	0,9%
<b>Reino Unido</b>	4.775.301	20.479	0,38%	291,9	128.126	23	2,7%
<b>Italia</b>	4.259.133	679	0,02%	20,0	127.542	42	3,0%
<b>Alemania</b>	3.728.141	808	0,02%	12,7	90.875	56	2,4%
<b>Polonia</b>	2.879.811	122	0,00%	5,2	75.005	26	2,6%
<b>Ucrania</b>	2.234.463	182	0,03%	22,6	52.300	5	2,3%
<b>Países Bajos</b>	1.683.828	557	0,04%	59,2	17.741	0	1,1%
<b>Chequia</b>	1.667.115	168	0,01%	17,0	30.298	0	1,8%
<b>Suecia</b>	1.088.896	-	0,06%	53,2	14.619	-	1,3%
<b>Bélgica</b>	1.083.478	1.002	0,05%	60,2	25.168	8	2,3%
<b>Rumanía</b>	1.080.740	73	0,01%	4,5	33.605	294	3,1%
<b>Portugal</b>	877.255	1.746	0,14%	177,2	17.092	6	1,9%
<b>Suiza</b>	699.619	237	0,02%	23,4	10.289	4	1,5%
<b>Austria</b>	646.205	-	0,01%	17,7	10.477	6	1,6%
<b>Irlanda</b>	271.589	329	0,12%	93,5	4.989	0	1,8%

<sup>1</sup> Las cifras de fallecidos por COVID-19 notificadas por cada país varían en su definición por lo que dichas cifras, y la letalidad resultante en cada país, no son directamente comparables entre sí.

<sup>2</sup> (-) sin actualizar

<sup>3</sup> Suiza, Austria e Irlanda ya no se encuentra entre los quince países con más casos confirmados de Europa. Se sigue incluyendo en la tabla por su histórico

**Situación a nivel global y otros países fuera de Europa:** Según la OMS, a nivel global hasta el día de hoy se han notificado al menos 181.344.224 casos y 3.934.252 fallecidos. En la tabla 8 se presenta información detallada de los países con más casos acumulados fuera de Europa.

**Tabla 8.** Detalles de los países con más casos confirmados u otros países de interés fuera de Europa<sup>4,5,6</sup>

	Casos confirmados	Nuevos diarios	Incremento promedio en los últimos 7 días	Incidencia Acumulada 100.000 hab. 14 días	Fallecidos	Nuevos diarios	Letalidad
<b>Estados Unidos</b>	33.470.212	7.888	0,03%	51,0	601.808	168	1,8%
<b>India</b>	30.316.897	37.566	0,12%	55,1	397.637	907	1,3%
<b>Brasil</b>	18.420.598	33.704	0,39%	481,1	513.474	739	2,8%
<b>Argentina</b>	4.405.247	12.105	0,45%	631,7	92.568	251	2,1%
<b>Colombia</b>	4.158.716	32.376	0,76%	816,7	104.678	664	2,5%
<b>Irán</b>	3.180.092	12.351	0,34%	173,3	83.985	140	2,6%
<b>México</b>	2.505.792	2.384	0,16%	40,9	232.564	43	9,3%
<b>Indonesia</b>	2.156.465	41.161	0,95%	85,5	58.024	886	2,7%
<b>Perú</b>	2.048.115	2.058	0,13%	139,1	191.899	315	9,4%
<b>Sudáfrica</b>	1.941.119	12.222	0,83%	326,2	60.038	138	3,1%
<b>Chile</b>	1.551.137	4.034	0,27%	365,6	32.454	156	2,1%
<b>Canadá</b>	1.413.203	435	0,04%	29,5	26.227	13	1,9%
<b>Filipinas</b>	1.403.579	5.587	0,41%	76,4	24.456	84	1,7%
<b>Iraq</b>	1.332.046	6.346	0,43%	188,3	17.121	30	1,3%
<b>Pakistán</b>	955.657	914	0,10%	6,3	22.231	20	2,3%
<b>Japón</b>	796.829	1.073	0,19%	16,3	14.705	36	1,8%
<b>Corea del Sur</b>	156.167	595	0,40%	14,6	2.017	2	1,3%
<b>China</b>	118.439	81	0,10%	0,1	5.481	3	4,6%
<b>Singapur</b>	62.553	9	0,03%	4,5	36	0	0,1%

<sup>4</sup> Las cifras de fallecidos por COVID-19 notificadas por cada país varían en su definición por lo que dichas cifras, y la letalidad resultante en cada país, no son directamente comparables entre sí.

<sup>5</sup> (-) sin actualizar

<sup>6</sup> China, Singapur, Japón y Corea del Sur ya no se encuentran entre los quince países con más casos confirmados fuera de Europa. Se siguen incluyendo en la tabla por su histórico.

\* Los casos y fallecidos nuevos notificados diariamente pueden corresponder a casos diagnosticados y fallecidos de días previos