

Actualización nº 411. Enfermedad por el coronavirus (COVID-19). 05.07.2021 (datos consolidados a las 14:00 horas del 05.07.2021)

SITUACIÓN EN ESPAÑA

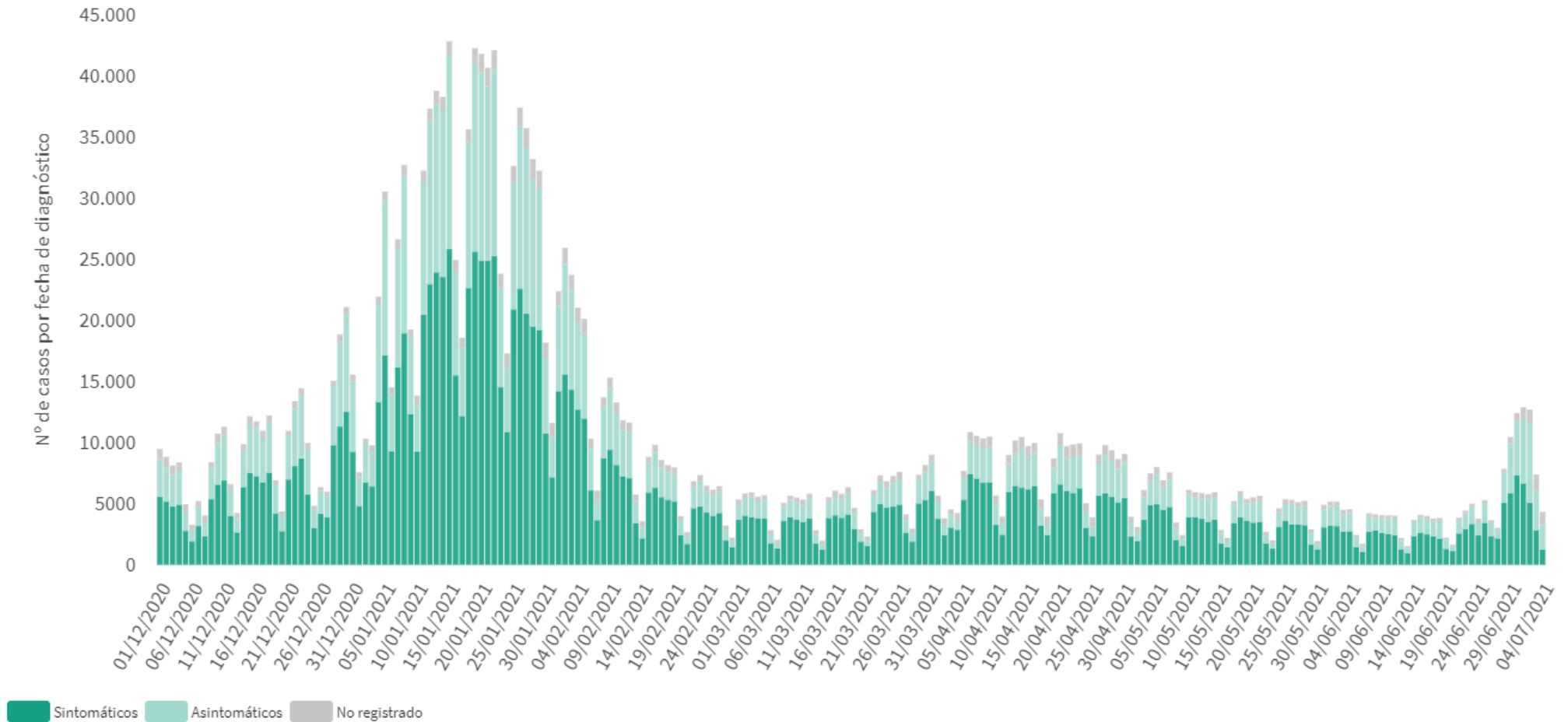
El presente informe se ha realizado con los datos individualizados notificados por las CCAA a la Red Nacional de Vigilancia Epidemiológica (al sistema SiViEs). Se incluyen los casos notificados confirmados con una prueba diagnóstica positiva de infección activa (PDIA) tal como se establece en la [Estrategia de detección precoz, vigilancia y control de COVID-19](#) y además los casos notificados antes del 11 de mayo que requirieron hospitalización, ingreso en UCI o fallecieron con diagnóstico clínico de COVID-19, de acuerdo a las definiciones de caso vigentes en cada momento. Cualquier futura actualización que realicen las CCAA quedarán reflejadas en los informes diarios. En España hasta el momento se han notificado un total de 3.866.475 casos confirmados de COVID-19 y 80.934 fallecidos. Los datos se pueden obtener en [aquí](#).

Tabla 1. Casos de COVID-19 confirmados totales, diagnosticados el día previo y diagnosticados o con fecha de inicio de síntomas en los últimos 14 y 7 días a 05.07.2021

CCAA	Casos totales	Casos diagnosticados el día previo	Casos diagnosticados en los últimos 14 días		Casos diagnosticados en los últimos 7 días		Casos diagnosticados con fecha de inicio de síntomas en los últimos 14d.		Casos diagnosticados con fecha de inicio de síntomas en los últimos 7d.	
			Nº	IA*	Nº	IA*	Nº	IA*	Nº	IA*
Andalucía	626.891	186	16.221	191,64	8.625	101,90	4.675	55,23	1.216	14,37
Aragón	128.024	161	1.856	139,61	1.322	99,44	1.171	88,09	732	55,06
Asturias	55.260	157	1.780	174,72	1.375	134,96	224	21,99	150	14,72
Baleares	63.431	33	2.171	185,31	1.487	126,93	1.859	158,68	1.081	92,27
Canarias	62.740	286	3.379	155,29	2.127	97,75	1.887	86,72	873	40,12
Cantabria	32.782	204	1.774	304,34	1.198	205,52	1.105	189,57	588	100,87
Castilla La Mancha	197.230	0	1.171	57,26	572	27,97	612	29,92	205	10,02
Castilla y León	240.286	534	5.696	237,84	4.810	200,84	3.425	143,01	2.474	103,30
Cataluña	670.410	1.373	34.219	439,81	27.478	353,17	18.321	235,47	11.064	142,20
Ceuta	5.996	2	23	27,32	12	14,25	13	15,44	9	10,69
C. Valenciana	409.027	13	10.273	203,13	7.097	140,33	4.960	98,08	1.806	35,71
Extremadura	78.464	128	1.599	150,28	1.179	110,81	609	57,24	308	28,95
Galicia	131.179	76	2.393	88,57	1.508	55,81	1.298	48,04	623	23,06
Madrid	736.016	241	7.500	110,62	4.433	65,38	3.395	50,07	1.110	16,37
Melilla	9.308	1	77	88,43	30	34,45	25	28,71	9	10,34
Murcia	115.522	31	1.228	81,26	758	50,16	786	52,01	381	25,21
Navarra	65.144	508	1.600	241,99	1.308	197,82	1.018	153,96	795	120,24
País Vasco	206.511	321	3.403	153,25	2.259	101,73	11	0,50	1	0,05
La Rioja	32.254	62	511	159,73	331	103,47	325	101,59	160	50,01
ESPAÑA	3.866.475	4.317	96.874	204,16	67.909	143,11	45.719	96,35	23.585	49,70

* IA: Incidencia acumulada (casos diagnosticados/100.000 habitantes). Se utiliza como denominador para el cálculo de la IA las cifras oficiales de población del INE del padrón municipal a 01.01.2020

Figura 1. Casos diarios confirmados de COVID-19 en España desde el 01.12.2020 a 04.07.2021 (datos consolidados a las 14:00 horas del 05.07.2021).



A continuación se presenta la situación de la capacidad asistencia y actividad COVID-19 en los hospitales españoles. Para el análisis de los casos confirmados que han precisado ingreso, tanto hospitalario como específicamente en UCI, se puede consultar los datos disponibles [aquí](#).

Tabla 2. Situación capacidad asistencial y actividad Covid-19 en hospitales

CCAA	Total Pacientes COVID hospitalizados	Tasa de ocupación hospitalaria por 100.000 hab.	% Camas Ocupadas COVID	Número Pacientes COVID en UCI	Tasa de ocupación UCI por 100.000 hab.	% Camas Ocupadas UCI COVID	Ingresos COVID últimas 24h	Altas COVID últimas 24h
Andalucía	530	6,26	2,96%	121	1,43	6,48%	67	32
Aragón	76	5,72	1,89%	13	0,98	5,96%	13	4
Asturias	76	7,46	2,47%	12	1,18	4,03%	9	3
Baleares	88	7,51	2,72%	14	1,20	5,11%	28	5
Canarias	150	6,89	2,73%	24	1,10	5,03%	8	4
Cantabria	32	5,49	2,31%	4	0,69	3,77%	8	0
Castilla La Mancha	76	3,72	1,58%	22	1,08	6,34%	6	1
Castilla y León	106	4,43	1,68%	35	1,46	7,90%	25	11
Cataluña	621	7,98	2,53%	147	1,89	12,28%	109	61
Ceuta	4	4,75	2,01%	1	1,19	5,88%	0	0
C. Valenciana	241	4,77	2,16%	20	0,40	2,36%	43	13
Extremadura	19	1,79	0,66%	4	0,38	2,16%	0	0
Galicia	59	2,18	0,72%	8	0,30	1,07%	18	3
Madrid	390	5,75	2,52%	131	1,93	12,16%	23	16
Melilla	4	4,59	2,20%	1	1,15	5,88%	0	0
Murcia	29	1,92	0,72%	7	0,46	1,51%	6	4
Navarra	23	3,48	1,29%	8	1,21	6,90%	2	0
País Vasco	178	8,02	3,83%	37	1,67	9,25%	13	6
La Rioja	21	6,56	2,99%	7	2,19	13,21%	2	0
Total general	2.723	5,74	2,26%	616	1,30	6,73%	380	163

Fuente: Notificación de los hospitales al Ministerio de Sanidad

(1) Información referida al día 04/07/2021, con los últimos datos disponibles a las 15:00 del día 5 de Julio de 2021

Nota: El criterio de cómputo incluye a pacientes que presentan clínica Covid que debe ser tratada en régimen de hospitalización, bien con infección confirmada bien pendiente de confirmar.

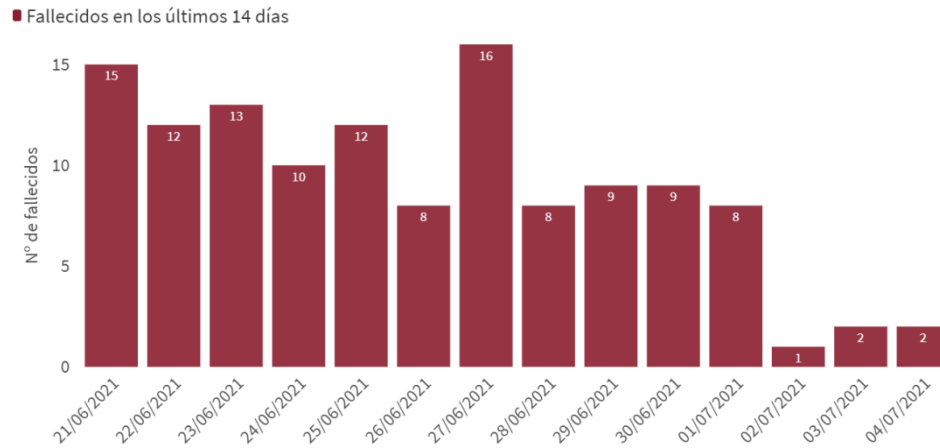
Puede acceder a los datos en abierto de la capacidad asistencial [aquí](#).

Tabla 3. Total de Pruebas diagnósticas realizadas del 25.06.2021 al 01.07.2021 (Datos provisionales con información actualizada a 05.07.2021)

CCAA	PCR	Test de antígeno	Total de pruebas	Tasa por 100.000 hab.	Positividad
Andalucía	67.599	39.637	107.236	1.274,46	9,05%
Aragón	8.487	3.887	12.374	937,93	7,06%
Asturias	12.097	1.371	13.468	1.316,78	6,13%
Baleares	15.420	9.245	24.665	2.145,79	7,25%
Canarias	22.283	12.334	34.617	1.607,56	5,74%
Cantabria	11.461	818	12.279	2.113,14	8,50%
Castilla La Mancha	11.007	3.869	14.876	731,78	5,70%
Castilla y León	20.917	11.153	32.070	1.336,50	9,39%
Cataluña	99.607	65.887	165.494	2.156,21	14,22%
Ceuta	277	327	604	712,46	3,48%
C. Valenciana	52.683	25.021	77.704	1.552,91	9,53%
Extremadura	10.212	7.717	17.929	1.679,20	6,01%
Galicia	25.658	11.280	36.938	1.368,33	3,84%
Madrid	59.179	64.407	123.586	1.854,70	4,08%
Melilla	321	623	944	1.091,49	1,27%
Murcia	9.238	4.695	13.933	932,66	4,48%
Navarra	6.105	4.914	11.019	1.684,31	5,45%
País Vasco	22.086	9.626	31.712	1.436,38	5,08%
La Rioja	2.535	2.245	4.780	1.508,85	4,98%
ESPAÑA	457.172	279.056	736.228	1.565,57	8,38%

Puede acceder a los datos en abierto de las pruebas realizadas [aquí](#).

Figura 2. Número de fallecidos diarios por COVID-19 por fecha de defunción en España a 04.07.2021 (datos consolidados a las 14:00 horas del 05.07.2021).



* En un fallecido diagnosticado en los últimos 7 días no consta la fecha de defunción en la ficha de notificación

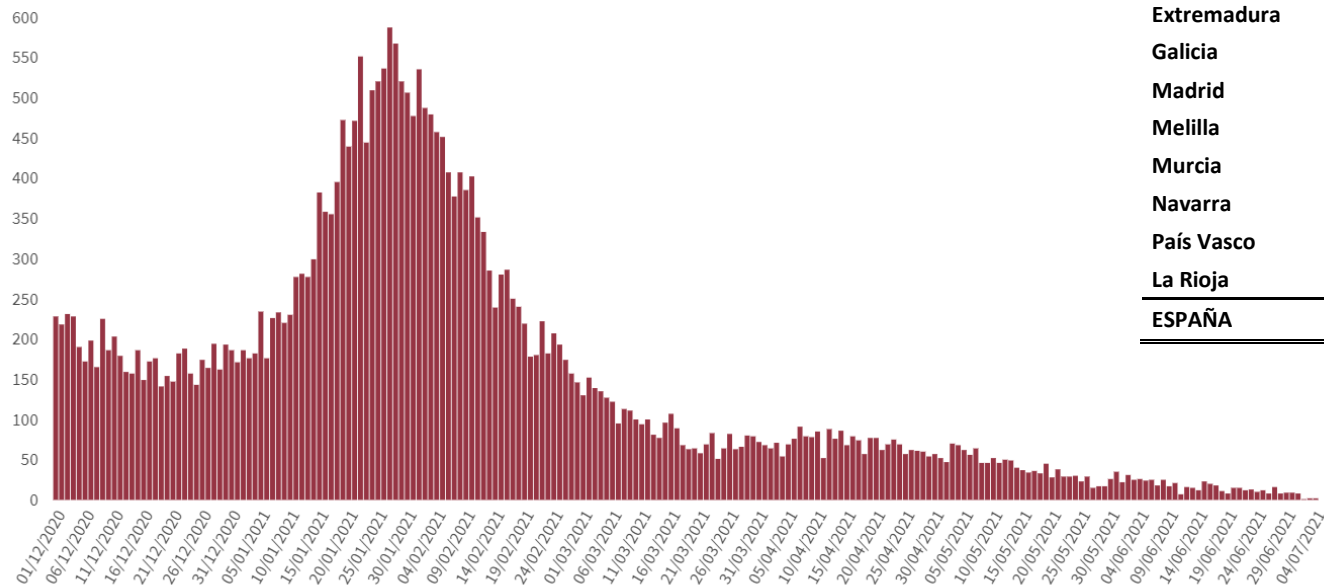
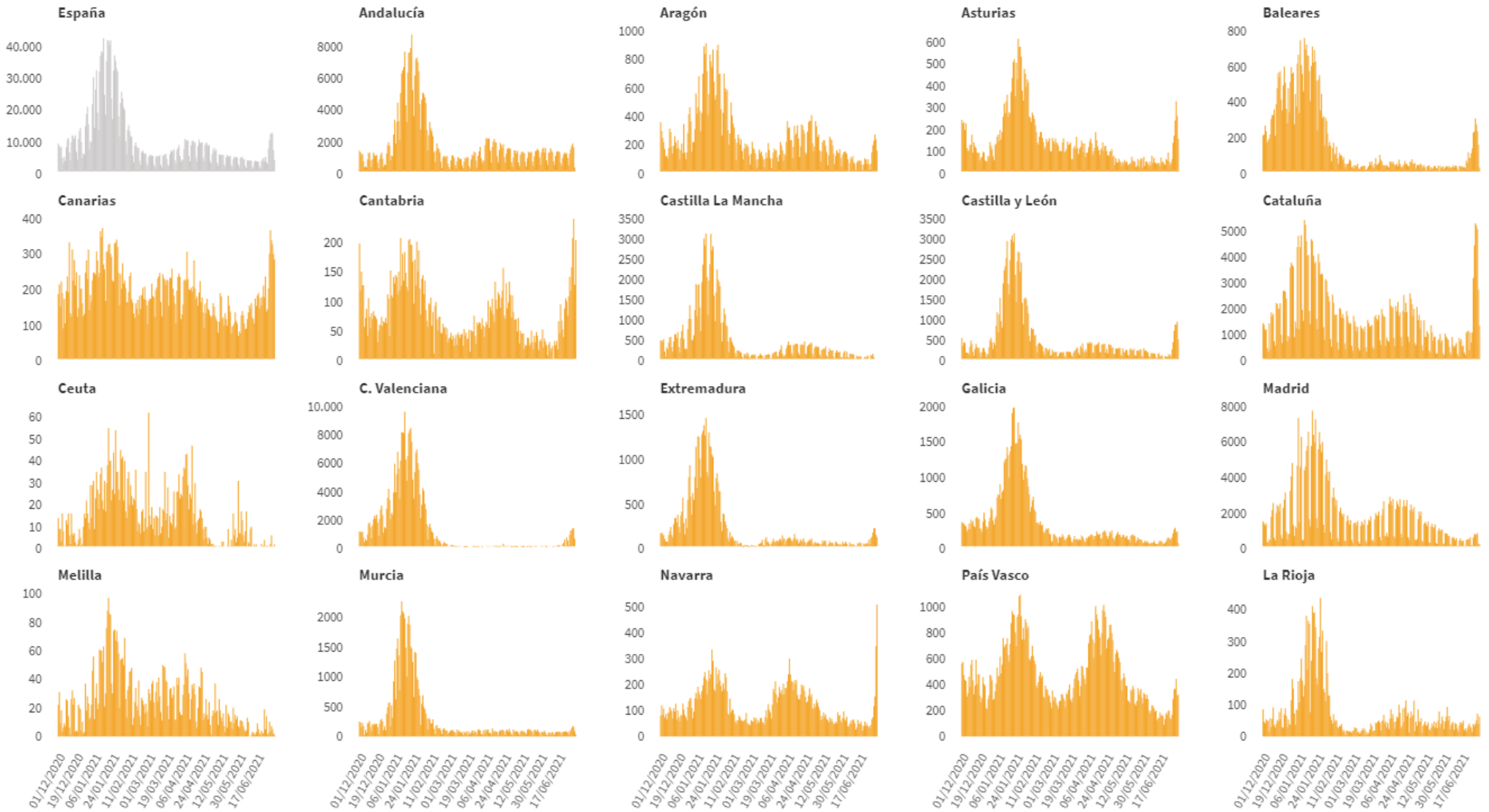


Tabla 4. Casos de COVID-19 que han fallecido (total y con fecha de fallecimiento en los últimos 7 días) y letalidad por Comunidades Autónomas en España a 04.07.2021.

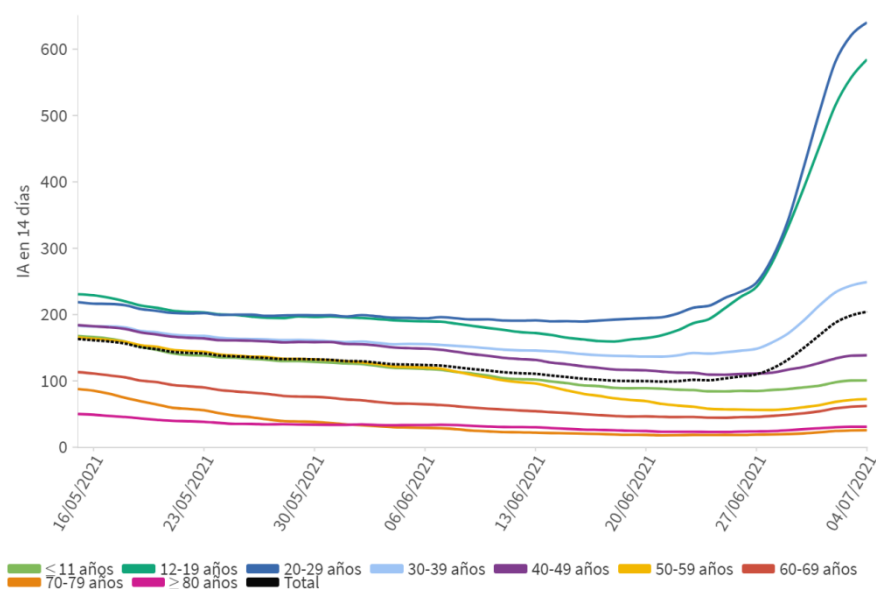
CCAA	Total	Con fecha de defunción en los últimos 7 días	Letalidad global de la pandemia
Andalucía	10.073	11	1,6%
Aragón	3.551	3	2,8%
Asturias	1.978	1	3,6%
Baleares	844	0	1,3%
Canarias	795	4	1,3%
Cantabria	570	1	1,7%
Castilla La Mancha	6.013	0	3,0%
Castilla y León	6.930	3	2,9%
Cataluña	14.741	3	2,2%
Ceuta	116	0	1,9%
C. Valenciana	7.416	2	1,8%
Extremadura	1.807	0	2,3%
Galicia	2.424	1	1,8%
Madrid	15.466	7	2,1%
Melilla	97	0	1,0%
Murcia	1.606	1	1,4%
Navarra	1.184	0	1,8%
País Vasco	4.545	3	2,2%
La Rioja	778	0	2,4%
ESPAÑA	80.934	40	2,1%

Figura 3. Casos diarios confirmados de COVID-19 por fecha de diagnóstico desde el 01.12.2020 por Comunidades Autónomas, a 04.07.2021 (datos consolidados a las 14:00 horas del 05.07.2021).



Centro de Coordinación de Alertas y Emergencias Sanitarias

Figura 4. Evolución de la incidencia acumulada en 14 días por grupos de edad desde el 15.05.2021 en España, a 04.07.2021.



Los grupos de edad corresponden con los mismos de los que se hace seguimiento de la cobertura de vacunación

Tabla 5. Incidencia acumulada en 14 días por grupos de edad en España y por Comunidades Autónomas, a 04.07.2021 (datos consolidados a las 14:00 horas del 05.07.2021).

CCAA	≤ 11 años	12-19 años	20-29 años	30-39 años	40-49 años	50-59 años	60-69 años	70-79 años	≥ 80 años
Andalucía	130,48	452,91	443,75	267,05	171,03	69,80	76,41	33,52	37,00
Aragón	67,24	395,70	388,80	110,17	91,19	42,87	40,93	15,97	25,30
Asturias	67,17	671,88	873,46	207,95	105,99	47,34	54,13	17,39	10,25
Baleares	65,12	787,60	410,32	201,44	101,37	55,49	59,71	16,15	26,24
Canarias	156,15	272,53	320,96	234,13	135,59	69,04	71,46	33,00	33,25
Cantabria	161,63	768,83	1.419,66	302,24	207,63	113,38	95,68	26,38	43,86
Castilla La Mancha	37,64	153,47	123,34	64,69	48,09	31,87	29,30	18,23	17,75
Castilla y León	94,21	996,72	1.061,11	220,70	108,45	90,77	47,40	24,45	27,27
Cataluña	148,34	1.185,98	1.589,63	547,17	240,36	128,87	114,50	40,45	54,56
Ceuta	0,00	32,87	72,95	58,85	15,82	17,31	0,00	23,16	0,00
C. Valenciana	108,98	487,36	658,17	225,05	153,24	99,96	64,40	37,23	45,56
Extremadura	87,74	457,82	428,87	173,81	104,71	60,87	61,45	21,77	26,31
Galicia	78,44	269,43	259,33	130,79	84,83	36,71	24,79	13,80	17,50
Madrid	47,14	348,66	276,51	136,79	87,65	45,13	33,84	13,31	19,50
Melilla	18,58	490,91	91,70	41,21	25,00	35,40	51,11	0,00	0,00
Murcia	41,27	176,19	223,51	90,43	55,08	31,42	25,19	8,75	10,03
Navarra	101,45	1.530,47	521,09	148,76	93,52	38,27	46,04	8,96	7,29
País Vasco	100,19	634,02	454,02	171,18	100,79	56,77	43,20	12,67	18,36
La Rioja	94,59	368,17	620,53	188,20	122,76	58,74	50,37	10,67	22,52
ESPAÑA	100,73	584,34	640,13	248,89	138,68	72,60	62,23	25,71	31,02

Figura 5. Evolución de la incidencia acumulada en 14 días por grupos de edad desde el 15.05.2021 por Comunidades Autónomas, a 04.07.2021.

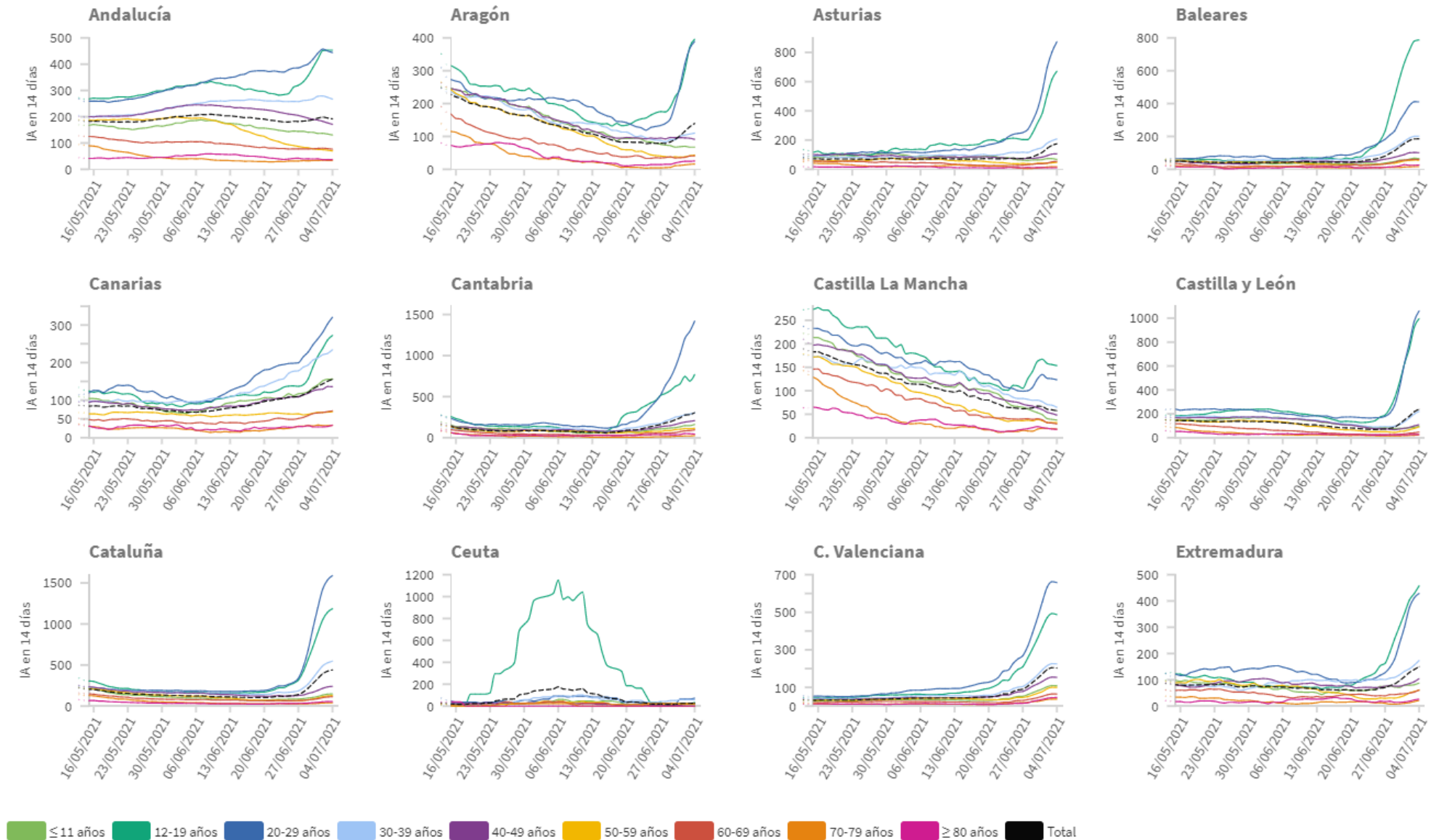
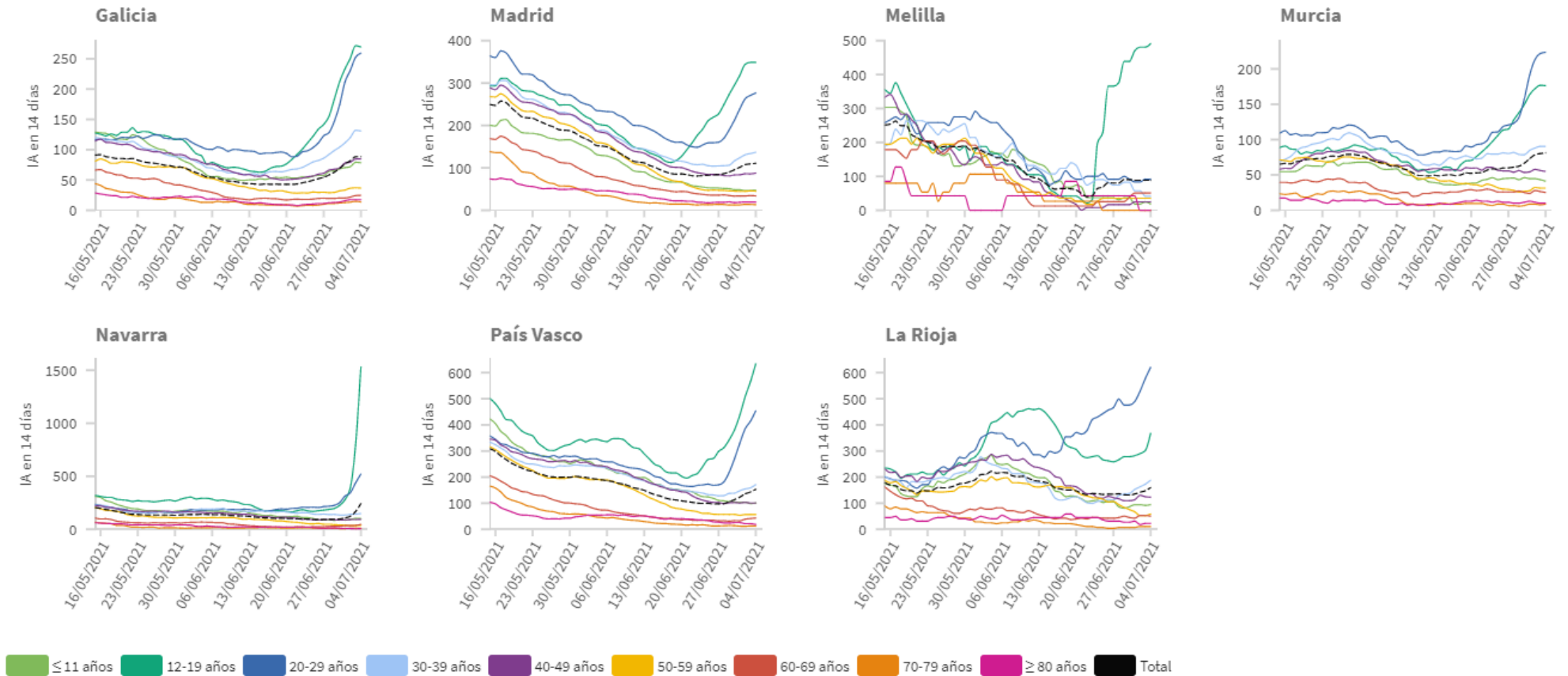


Figura 5(cont.). Incidencia acumulada en 14 días por grupos de edad desde el 15.05.2021 por Comunidades Autónomas, a 04.07.2021.

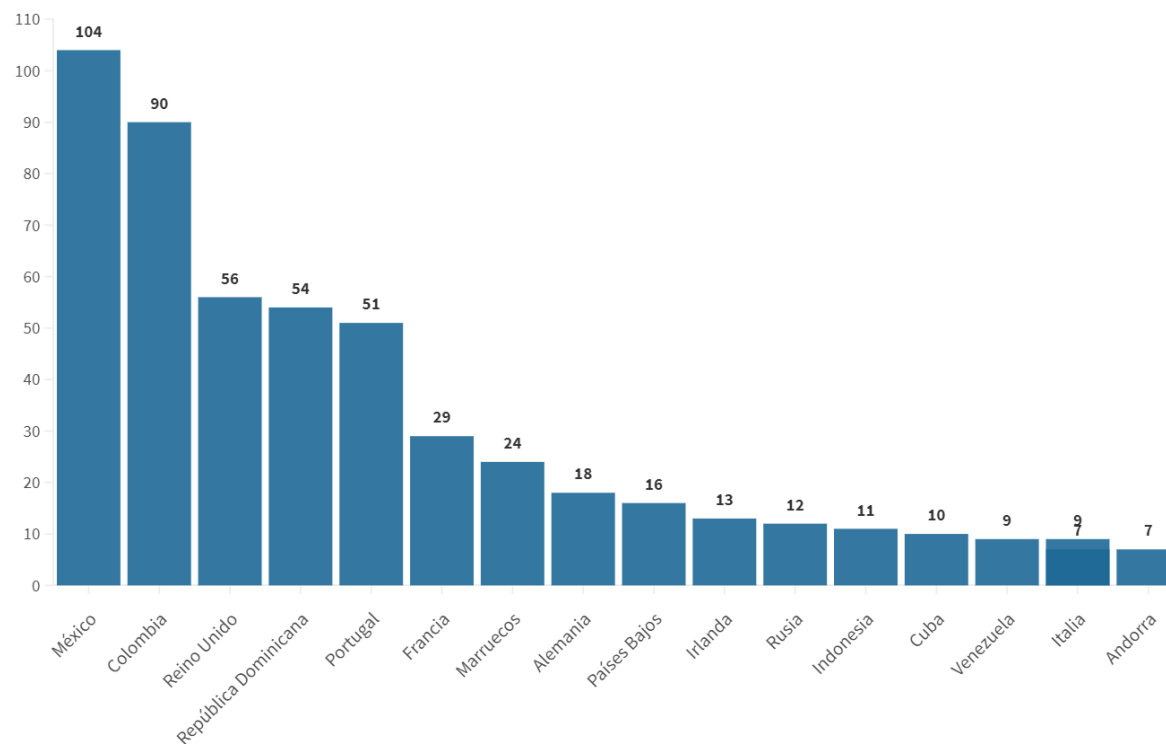


Los grupos de edad corresponden con los mismos de los que se hace seguimiento de la cobertura de vacunación

Tabla 6. Nº de casos COVID-19 importados de otro país

	Diagnósticos desde el 11 de mayo	Diagnósticos en los últimos 7 días
Andalucía	2.056	39
Aragón	295	3
Asturias	32	1
Baleares	457	25
Canarias	1.465	44
Cantabria	98	3
Castilla La Mancha	305	6
Castilla y León	391	9
Cataluña	1.080	179
Ceuta	156	0
C. Valenciana	874	28
Extremadura	277	5
Galicia	585	22
Madrid	1.166	74
Melilla	4	0
Murcia	378	1
Navarra	153	1
País Vasco	63	0
La Rioja	24	0
ESPAÑA	9.859	440

Figura 6. Nº de casos importados según país de origen (los países más frecuentes en las últimas 4 semanas)



Fuente: Casos notificados a la Red Nacional de Vigilancia Epidemiológica por las comunidades autónomas clasificados como importados de otro país. Las personas han podido llegar a través de diferentes medios de transporte, incluyendo pateras.

SITUACIÓN INTERNACIONAL (datos consultados hasta las 10:00 horas del 05.07.2021)

Situación en Europa: Hasta el día de hoy se han notificado al menos 54.820.866 casos confirmados. En la tabla 7 se presentan los datos epidemiológicos detallados de los países de Europa con más casos confirmados.

Tabla 7. Detalles de los países con más casos confirmados u otros países de interés de Europa^{1,2,3}

	Casos confirmados	Nuevos diarios	Incremento promedio en los últimos 7 días	Incidencia Acumulada 100.000 hab. 14 días	Fallecidos	Nuevos diarios	Letalidad
Francia	5.786.203	2.549	0,04%	43,1	111.190	9	1,9%
Rusia	5.610.941	25.142	0,41%	203,5	137.925	663	2,5%
Turquía	5.440.368	4.537	0,10%	91,7	49.874	45	0,9%
Reino Unido	4.903.434	24.248	0,51%	410,5	128.222	15	2,6%
Italia	4.263.317	808	0,02%	17,2	127.649	12	3,0%
Alemania	3.731.124	212	0,02%	10,6	91.031	1	2,4%
Polonia	2.880.270	55	0,00%	4,0	75.084	1	2,6%
Ucrania	2.237.553	351	0,02%	19,1	52.470	10	2,3%
Países Bajos	1.687.891	1.146	0,04%	55,6	17.756	1	1,1%
Chequia	1.667.935	139	0,01%	18,1	30.310	0	1,8%
Suecia	1.090.880	-	0,03%	61,0	14.631	-	1,3%
Bélgica	1.086.508	-	0,05%	64,8	25.185	-	2,3%
Rumanía	1.080.951	33	0,00%	3,5	33.928	2	3,1%
Portugal	889.088	2.041	0,23%	233,9	17.112	0	1,9%
Suiza	700.199	-	0,02%	19,7	10.301	-	1,5%
Austria	646.618	73	0,01%	13,4	10.492	0	1,6%
Irlanda	273.744	448	0,15%	103,8	5.000	0	1,8%

¹ Las cifras de fallecidos por COVID-19 notificadas por cada país varían en su definición por lo que dichas cifras, y la letalidad resultante en cada país, no son directamente comparables entre sí.

² (-) sin actualizar

³ Suiza, Austria e Irlanda ya no se encuentra entre los quince países con más casos confirmados de Europa. Se sigue incluyendo en la tabla por su histórico

Situación a nivel global y otros países fuera de Europa: Según la OMS, a nivel global hasta el día de hoy se han notificado al menos 183.368.584 casos y 3.975.503 fallecidos. En la tabla 8 se presenta información detallada de los países con más casos acumulados fuera de Europa.

Tabla 8. Detalles de los países con más casos confirmados u otros países de interés fuera de Europa^{4,5,6}

	Casos confirmados	Nuevos diarios	Incremento promedio en los últimos 7 días	Incidencia Acumulada 100.000 hab. 14 días	Fallecidos	Nuevos diarios	Letalidad
Estados Unidos	33.530.880	15.555	0,03%	52,4	603.018	287	1,8%
India	30.545.433	43.071	0,14%	49,0	402.005	955	1,3%
Brasil	18.687.469	65.165	0,28%	422,9	521.952	1.857	2,8%
Argentina	4.512.439	20.888	0,44%	606,1	95.382	610	2,1%
Colombia	4.297.302	28.005	0,70%	823,1	107.723	586	2,5%
Irán	3.241.037	8.341	#N/A	189,8	84.627	111	2,6%
México	2.531.229	5.879	0,19%	47,1	233.425	177	9,2%
Indonesia	2.284.084	27.233	1,10%	109,9	60.582	555	2,7%
Perú	2.060.344	2.790	0,12%	116,2	192.902	215	9,4%
Sudáfrica	2.046.311	26.485	0,96%	408,7	61.507	175	3,0%
Chile	1.566.461	3.848	0,22%	294,6	32.973	164	2,1%
Filipinas	1.430.403	5.892	0,39%	72,3	25.063	90	1,8%
Canadá	1.416.317	1.033	0,04%	24,1	26.338	43	1,9%
Iraq	1.365.211	5.375	#N/A	213,1	17.281	25	1,3%
Pakistán	961.085	1.400	#N/A	6,5	22.379	34	2,3%
Japón	805.376	1.884	0,20%	17,0	14.842	18	1,8%
Corea del Sur	160.084	742	0,46%	17,4	2.026	1	1,3%
China	118.832	96	0,07%	0,1	5.533	10	4,7%
Singapur	62.606	7	0,02%	3,6	36	0	0,1%

⁴ Las cifras de fallecidos por COVID-19 notificadas por cada país varían en su definición por lo que dichas cifras, y la letalidad resultante en cada país, no son directamente comparables entre sí.

⁵ (-) sin actualizar

⁶ China, Singapur, Japón y Corea del Sur ya no se encuentran entre los quince países con más casos confirmados fuera de Europa. Se siguen incluyendo en la tabla por su histórico.

* Los casos y fallecidos nuevos notificados diariamente pueden corresponder a casos diagnosticados y fallecidos de días previos