

## Actualización nº 416. Enfermedad por el coronavirus (COVID-19). 12.07.2021 (datos consolidados a las 14:00 horas del 12.07.2021)

### SITUACIÓN EN ESPAÑA

El presente informe se ha realizado con los datos individualizados notificados por las CCAA a la Red Nacional de Vigilancia Epidemiológica (al sistema SiViEs). Se incluyen los casos notificados confirmados con una prueba diagnóstica positiva de infección activa (PDIA) tal como se establece en la [Estrategia de detección precoz, vigilancia y control de COVID-19](#) y además los casos notificados antes del 11 de mayo que requirieron hospitalización, ingreso en UCI o fallecieron con diagnóstico clínico de COVID-19, de acuerdo a las definiciones de caso vigentes en cada momento. Cualquier futura actualización que realicen las CCAA quedarán reflejadas en los informes diarios. En España hasta el momento se han notificado un total de 3.971.124 casos confirmados de COVID-19 y 81.020 fallecidos. Los datos se pueden obtener en [aquí](#).

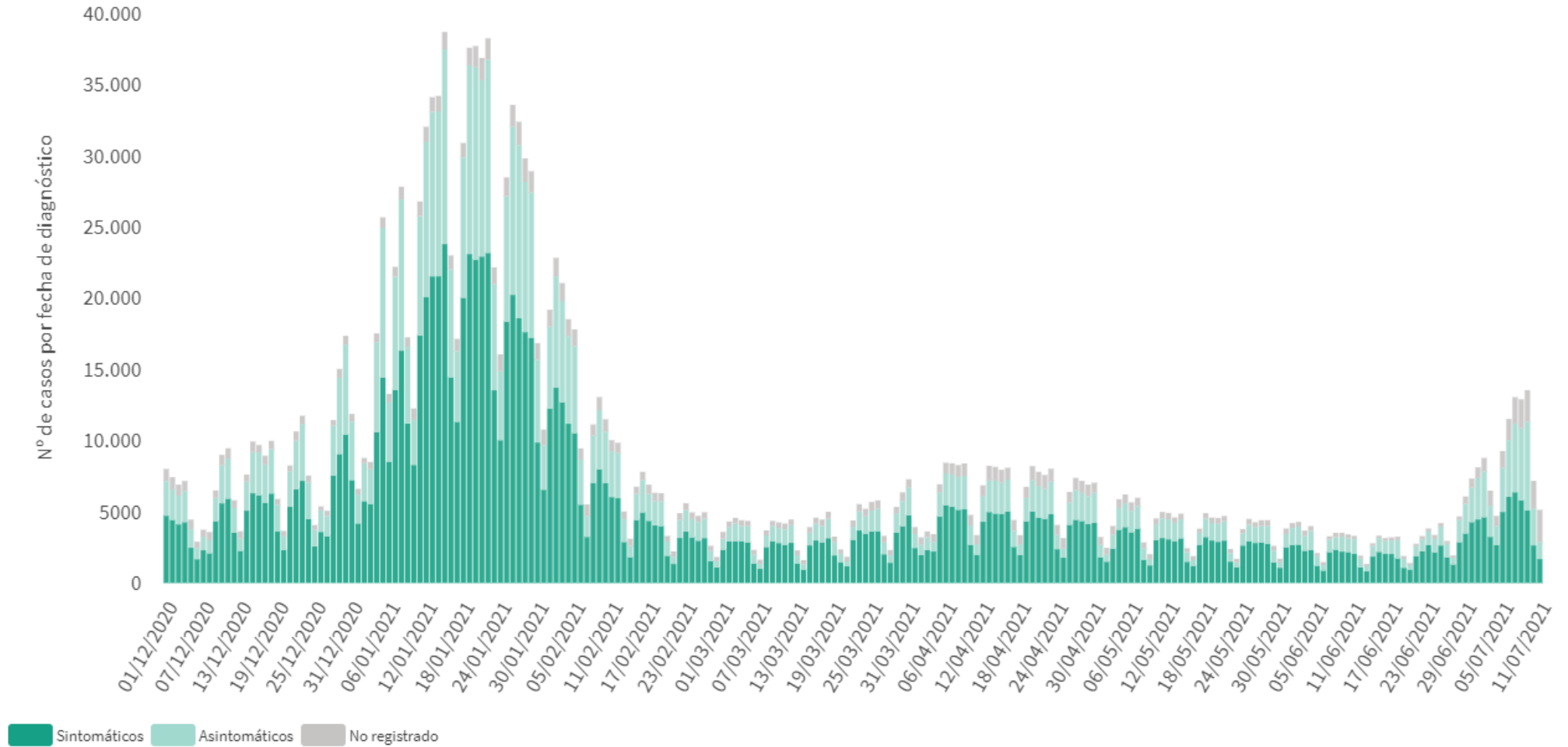
**Tabla 1.** Casos de COVID-19 confirmados totales, diagnosticados el día previo y diagnosticados o con fecha de inicio de síntomas en los últimos 14 y 7 días a 12.07.2021

CCAA	Casos totales	Casos diagnosticados el día previo	Casos diagnosticados en los últimos 14 días		Casos diagnosticados en los últimos 7 días		Casos diagnosticados con fecha de inicio de síntomas en los últimos 14d.		Casos diagnosticados con fecha de inicio de síntomas en los últimos 7d.	
			Nº	IA*	Nº	IA*	Nº	IA*	Nº	IA*
Andalucía	641.848	233	23.520	277,87	12.659	149,56	4.829	57,05	1.828	21,60
Aragón	132.296	376	5.596	420,94	4.286	322,40	3.797	285,62	2.220	166,99
Asturias	58.417	452	4.534	445,04	3.141	308,31	512	50,26	310	30,43
Baleares**	64.853	-	3.250	277,41	1.797	153,39	2.775	236,87	1.420	121,21
Canarias	65.782	394	5.168	237,51	3.013	138,47	3.053	140,31	1.417	65,12
Cantabria	34.454	232	2.869	492,19	1.671	286,67	1.794	307,77	747	128,15
Castilla La Mancha	199.418	9	2.663	130,21	1.594	77,94	1.325	64,79	523	25,57
Castilla y León	251.309	1.135	15.824	660,73	10.725	447,82	8.746	365,19	4.382	182,97
Cataluña**	696.621	-	56.454	725,59	34.910	448,69	25.462	327,25	9.052	116,34
Ceuta	6.025	4	41	48,69	29	34,44	34	40,38	18	21,38
C. Valenciana	420.062	96	18.076	357,42	9.796	193,70	7.954	157,28	2.278	45,04
Extremadura	80.331	181	3.031	284,87	1.841	173,03	975	91,64	392	36,84
Galicia	135.065	207	5.078	187,95	3.362	124,43	2.517	93,16	1.214	44,93
Madrid	747.259	667	15.231	224,65	10.213	150,64	5.072	74,81	1.637	24,14
Melilla	9.384	7	106	121,73	76	87,28	36	41,34	21	24,12
Murcia	117.084	49	2.318	153,38	1.501	99,32	1.586	104,95	805	53,27
Navarra	67.461	369	3.624	548,10	2.301	348,01	2.466	372,96	1.146	173,32
País Vasco	210.668	592	6.386	287,59	4.012	180,68	30	1,35	12	0,54
La Rioja	32.787	43	865	270,39	519	162,23	553	172,86	226	70,64
<b>ESPAÑA</b>	<b>3.971.124</b>	<b>5.046</b>	<b>174.634</b>	<b>368,03</b>	<b>107.446</b>	<b>226,44</b>	<b>73.516</b>	<b>154,93</b>	<b>29.648</b>	<b>62,48</b>

\* IA: Incidencia acumulada (casos diagnosticados/100.000 habitantes). Se utiliza como denominador para el cálculo de la IA las cifras oficiales de población del INE del padrón municipal a 01.01.2020

\*\* Baleares y Cataluña no ha actualizado sus datos por problemas técnicos, los datos de incidencia acumulada corresponden con los del informe anterior.

**Figura 1.** Casos diarios confirmados de COVID-19 en España desde el 01.12.2020 a 11.07.2021 (datos consolidados a las 14:00 horas del 12.07.2021).



A continuación se presenta la situación de la capacidad asistencia y actividad COVID-19 en los hospitales españoles. Para el análisis de los casos confirmados que han precisado ingreso, tanto hospitalario como específicamente en UCI, se puede consultar los datos disponibles [aquí](#).

**Tabla 2.** Situación capacidad asistencial y actividad Covid-19 en hospitales

CCAA	Total Pacientes COVID hospitalizados	Tasa de ocupación hospitalaria por 100.000 hab.	% Camas Ocupadas COVID	Número Pacientes COVID en UCI	Tasa de ocupación UCI por 100.000 hab.	% Camas Ocupadas UCI COVID	Ingresos COVID últimas 24h	Altas COVID últimas 24h
Andalucía	624	7,37	3,48%	122	1,44	6,49%	109	41
Aragón	100	7,52	2,50%	16	1,20	7,34%	14	2
Asturias	73	7,17	2,20%	10	0,98	3,36%	12	5
Baleares	103	8,79	3,19%	18	1,54	6,57%	13	5
Canarias	182	8,36	3,32%	30	1,38	6,29%	22	2
Cantabria	61	10,46	4,46%	8	1,37	7,55%	11	6
Castilla La Mancha	74	3,62	1,54%	17	0,83	4,90%	10	4
Castilla y León	180	7,52	2,84%	36	1,50	8,29%	75	18
Cataluña	1.296	16,66	5,29%	231	2,97	18,90%	251	83
Ceuta	3	3,56	1,49%	0	0,00	0,00%	1	0
C. Valenciana	372	7,36	3,35%	53	1,05	6,33%	60	23
Extremadura	23	2,16	0,80%	3	0,28	1,62%	3	0
Galicia	66	2,44	0,80%	8	0,30	1,07%	17	3
Madrid	468	6,90	3,06%	113	1,67	10,62%	51	11
Melilla	4	4,59	2,20%	1	1,15	5,88%	1	0
Murcia	29	1,92	0,72%	7	0,46	1,54%	2	2
Navarra	34	5,14	1,90%	11	1,66	9,40%	4	0
País Vasco	180	8,11	3,93%	31	1,40	7,91%	23	17
La Rioja	20	6,25	2,84%	4	1,25	7,55%	3	3
<b>Total general</b>	<b>3.892</b>	<b>8,20</b>	<b>3,24%</b>	<b>719</b>	<b>1,52</b>	<b>7,87%</b>	<b>682</b>	<b>225</b>

Fuente: Notificación de los hospitales al Ministerio de Sanidad

(1) Información referida al día 11/07/2021, con los últimos datos disponibles a las 15:00 del día 12 de Julio de 2021

Nota: El criterio de cómputo incluye a pacientes que presentan clínica Covid que debe ser tratada en régimen de hospitalización, bien con infección confirmada bien pendiente de confirmar.

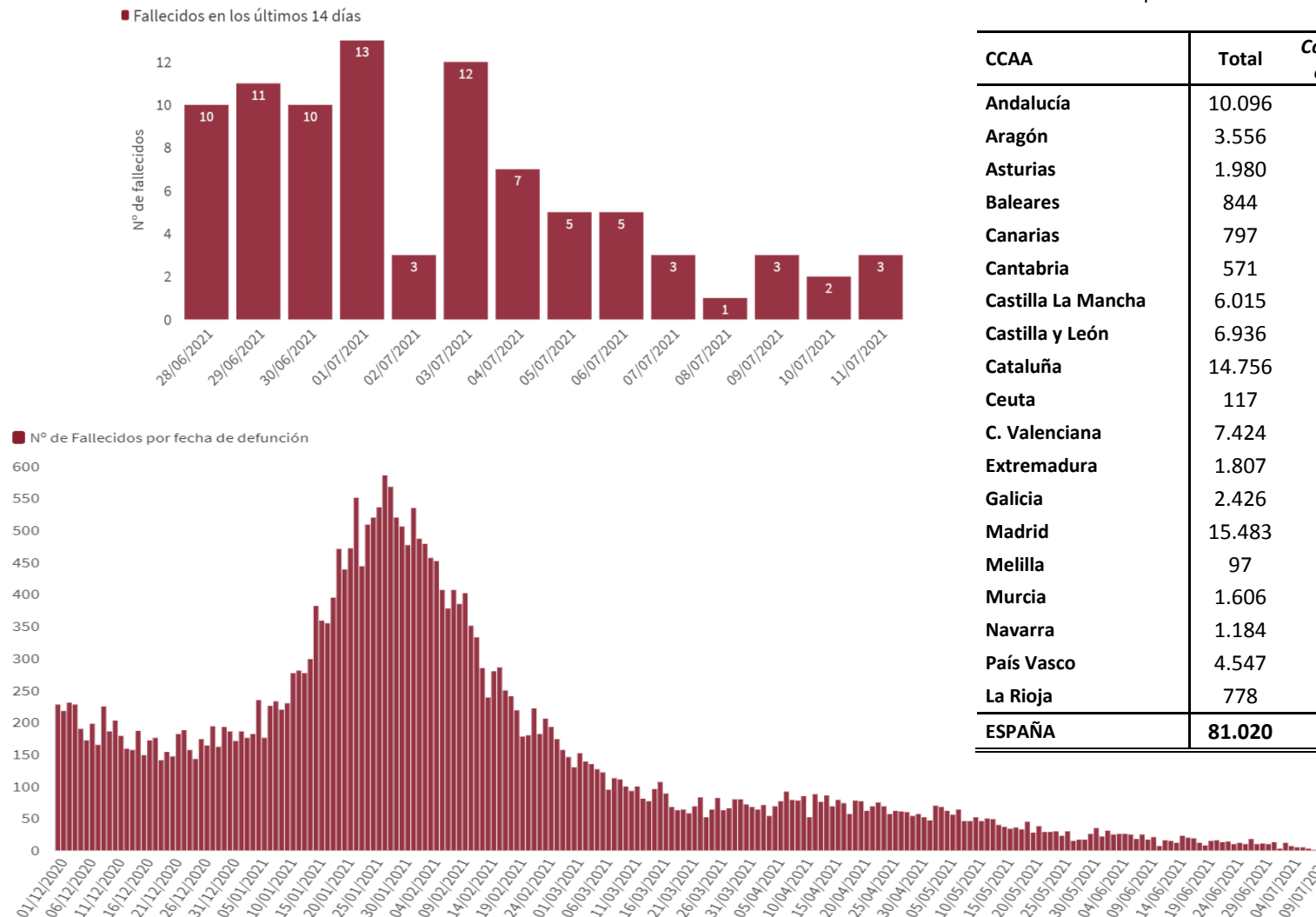
Puede acceder a los datos en abierto de la capacidad asistencial [aquí](#).

**Tabla 3.** Total de Pruebas diagnósticas realizadas del 02.07.2021 al 08.07.2021 (Datos provisionales con información actualizada a 12.07.2021)

CCAA	PCR	Test de antígeno	Total de pruebas	Tasa por 100.000 hab.	Positividad
Andalucía	75.124	42.252	117.376	1.394,97	12,88%
Aragón	12.006	4.965	16.971	1.286,37	17,12%
Asturias	18.337	2.000	20.337	1.988,37	13,98%
Baleares	20.826	11.271	32.097	2.792,35	12,18%
Canarias	23.653	14.582	38.235	1.775,57	7,50%
Cantabria	14.022	964	14.986	2.579,00	11,88%
Castilla La Mancha	13.223	4.903	18.126	891,65	8,95%
Castilla y León	39.449	29.167	68.616	2.859,54	17,75%
Cataluña	156.405	100.574	256.979	3.348,17	18,49%
Ceuta	350	465	815	961,35	5,15%
C. Valenciana	63.677	28.806	92.483	1.848,27	13,45%
Extremadura	16.342	11.484	27.826	2.606,14	8,18%
Galicia	36.116	14.510	50.626	1.875,39	6,09%
Madrid	63.631	67.217	130.848	1.963,68	8,45%
Melilla	313	546	859	993,21	2,33%
Murcia	11.122	6.381	17.503	1.171,63	7,61%
Navarra	9.007	4.906	13.913	2.126,67	21,07%
País Vasco	28.861	13.241	42.102	1.906,99	8,33%
La Rioja	3.238	2.447	5.685	1.794,52	9,48%
<b>ESPAÑA</b>	<b>605.702</b>	<b>360.681</b>	<b>966.383</b>	<b>2.054,99</b>	<b>13,24%</b>

Puede acceder a los datos en abierto de las pruebas realizadas [aquí](#).

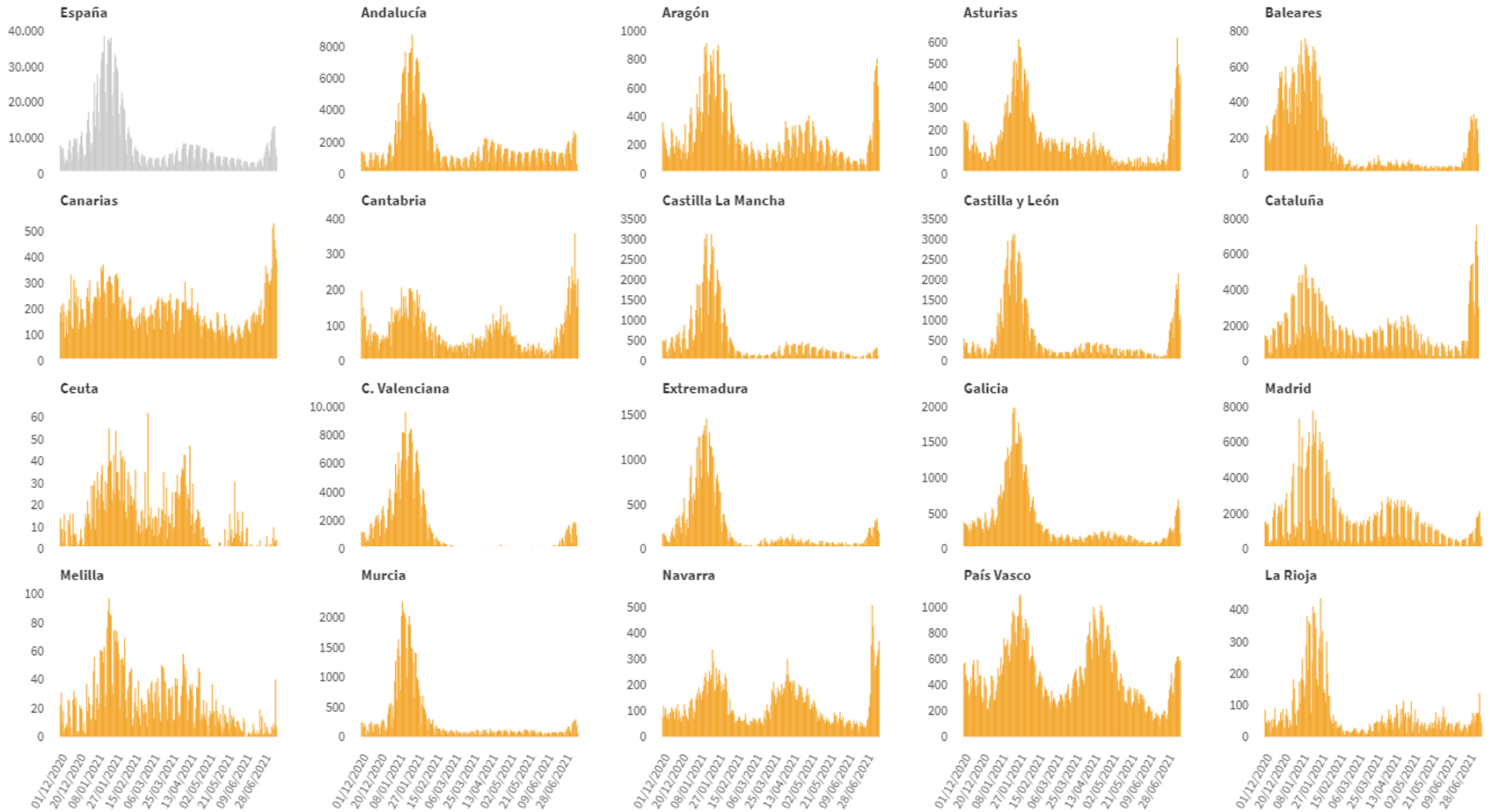
**Figura 2.** Número de fallecidos diarios por COVID-19 por fecha de defunción en España a 11.07.2021 (datos consolidados a las 14:00 horas del 12.07.2021).



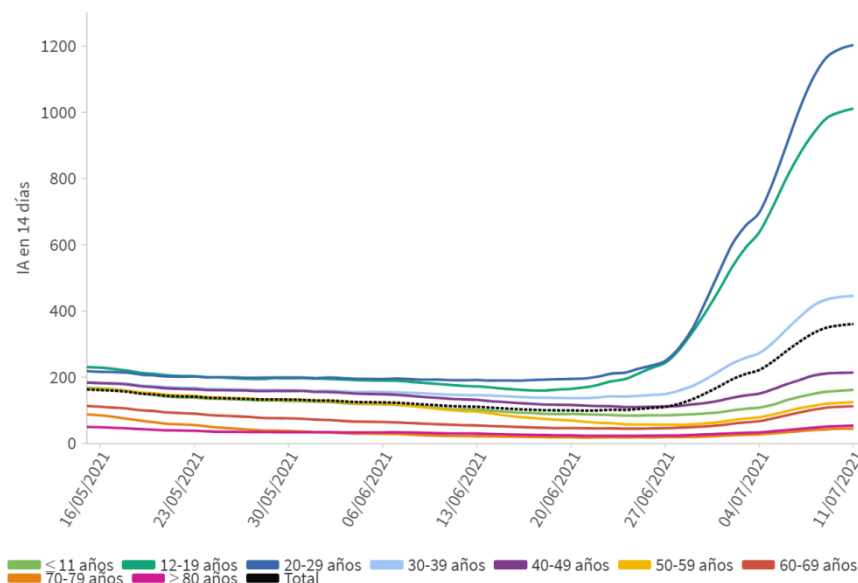
**Tabla 4.** Casos de COVID-19 que han fallecido (total y con fecha de fallecimiento en los últimos 7 días) y letalidad por Comunidades Autónomas en España a 11.07.2021.

CCAA	Total	Con fecha de defunción en los últimos 7 días	Letalidad global de la pandemia
Andalucía	10.096	8	1,6%
Aragón	3.556	0	2,7%
Asturias	1.980	1	3,4%
Baleares	844	0	1,3%
Canarias	797	2	1,2%
Cantabria	571	1	1,7%
Castilla La Mancha	6.015	0	3,0%
Castilla y León	6.936	4	2,8%
Cataluña	14.756	7	2,1%
Ceuta	117	1	1,9%
C. Valenciana	7.424	3	1,8%
Extremadura	1.807	1	2,2%
Galicia	2.426	2	1,8%
Madrid	15.483	2	2,1%
Melilla	97	0	1,0%
Murcia	1.606	0	1,4%
Navarra	1.184	0	1,8%
País Vasco	4.547	0	2,2%
La Rioja	778	0	2,4%
<b>ESPAÑA</b>	<b>81.020</b>	<b>32</b>	<b>2,0%</b>

**Figura 3.** Casos diarios confirmados de COVID-19 por fecha de diagnóstico desde el 01.12.2020 por Comunidades Autónomas, a 11.07.2021 (datos consolidados a las 14:00 horas del 12.07.2021).



**Figura 4.** Evolución de la incidencia acumulada en 14 días por grupos de edad desde el 15.05.2021 en España, a 11.07.2021.



Los grupos de edad corresponden con los mismos de los que se hace seguimiento de la cobertura de vacunación

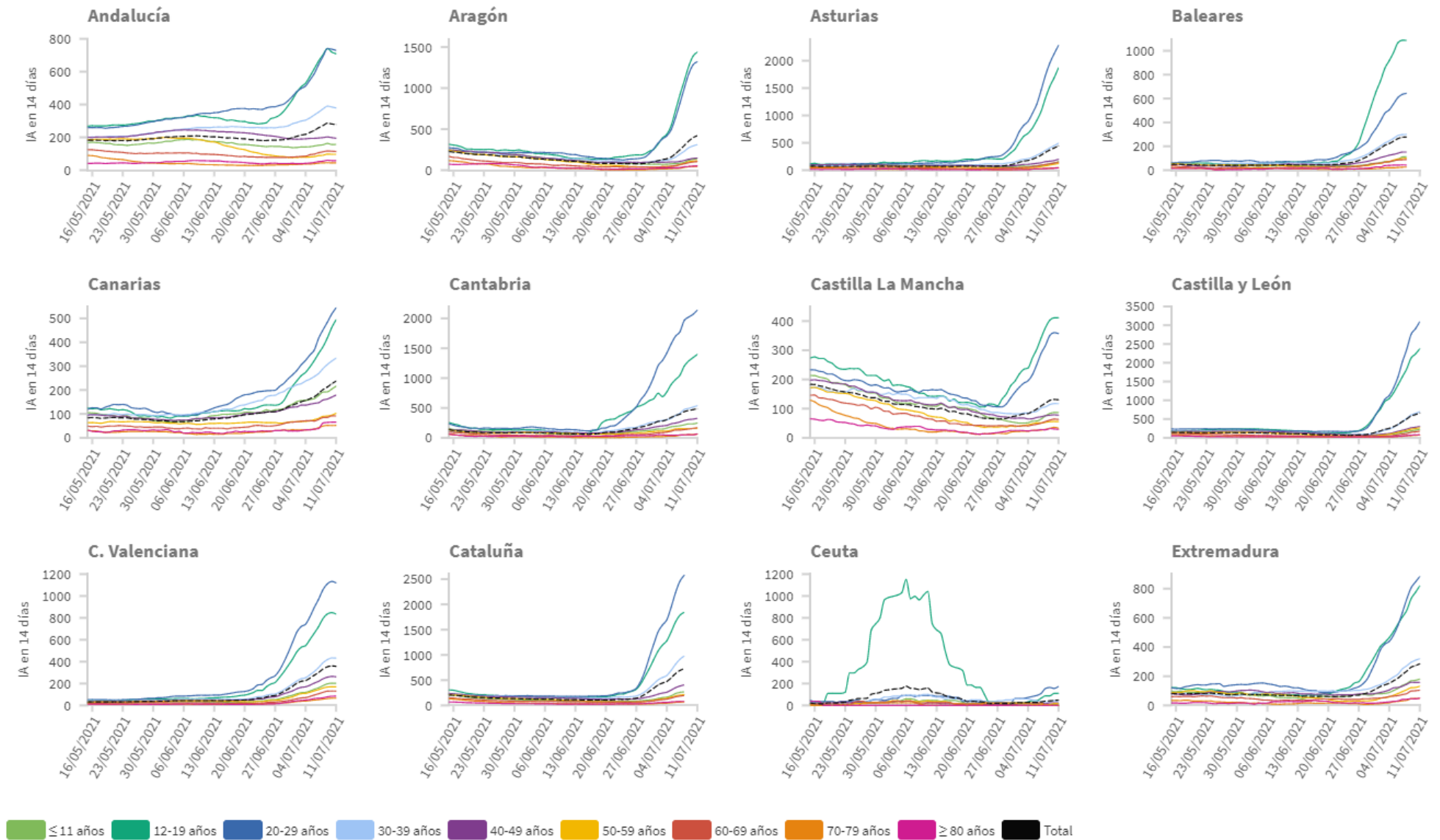
**Tabla 5.** Incidencia acumulada en 14 días por grupos de edad en España y por Comunidades Autónomas, a 11.07.2021 (datos consolidados a las 14:00 horas del 12.07.2021).

CCAA	≤ 11 años	12-19 años	20-29 años	30-39 años	40-49 años	50-59 años	60-69 años	70-79 años	≥ 80 años
Andalucía	156,75	709,38	729,75	379,05	194,42	97,15	113,63	44,28	44,25
Aragón	140,03	1.437,31	1.321,31	311,65	147,95	112,98	103,60	45,40	29,35
Asturias	155,56	1.871,88	2.279,08	492,79	198,21	121,74	144,33	47,60	26,19
Baleares*	91,46	994,97	558,93	267,86	135,32	85,04	76,77	21,11	40,37
Canarias	216,10	494,45	544,19	333,51	178,90	102,42	91,45	51,77	65,38
Cantabria	246,69	1.396,63	2.138,40	537,79	326,28	158,95	166,79	62,19	65,79
Castilla La Mancha	86,70	410,99	357,19	116,96	77,13	55,29	62,72	32,68	28,85
Castilla y León	223,63	2.370,24	3.090,91	694,59	303,33	265,49	174,84	72,94	82,27
Cataluña*	201,62	1.576,58	2.165,96	793,28	328,69	177,60	157,60	56,35	67,76
Ceuta	15,11	109,58	173,25	42,04	23,73	17,31	0,00	0,00	0,00
C. Valenciana	202,50	834,80	1.119,88	431,59	262,10	170,27	130,53	66,00	84,26
Extremadura	180,01	818,88	882,46	319,90	157,37	131,19	104,55	47,89	50,00
Galicia	136,26	623,31	694,00	270,25	127,02	62,83	51,88	28,99	25,61
Madrid	76,56	575,20	721,91	299,27	156,26	76,69	62,84	19,96	31,86
Melilla	30,96	584,92	150,06	115,39	33,33	35,40	38,33	0,00	42,57
Murcia	65,14	338,28	481,86	164,11	79,48	53,93	57,86	18,46	15,77
Navarra	156,56	3.121,23	1.630,78	313,50	127,78	115,83	120,52	34,06	36,44
País Vasco	164,44	1.117,40	982,46	331,62	165,68	93,83	82,11	25,34	41,15
La Rioja	108,50	806,83	1.044,06	345,89	164,32	88,12	68,93	7,11	40,53
<b>ESPAÑA</b>	<b>162,11</b>	<b>1.011,45</b>	<b>1.203,14</b>	<b>445,96</b>	<b>214,27</b>	<b>124,89</b>	<b>112,74</b>	<b>44,95</b>	<b>53,95</b>

\* Baleares y Cataluña no ha actualizado sus datos por problemas técnicos, los datos de incidencia acumulada corresponden con los del informe anterior

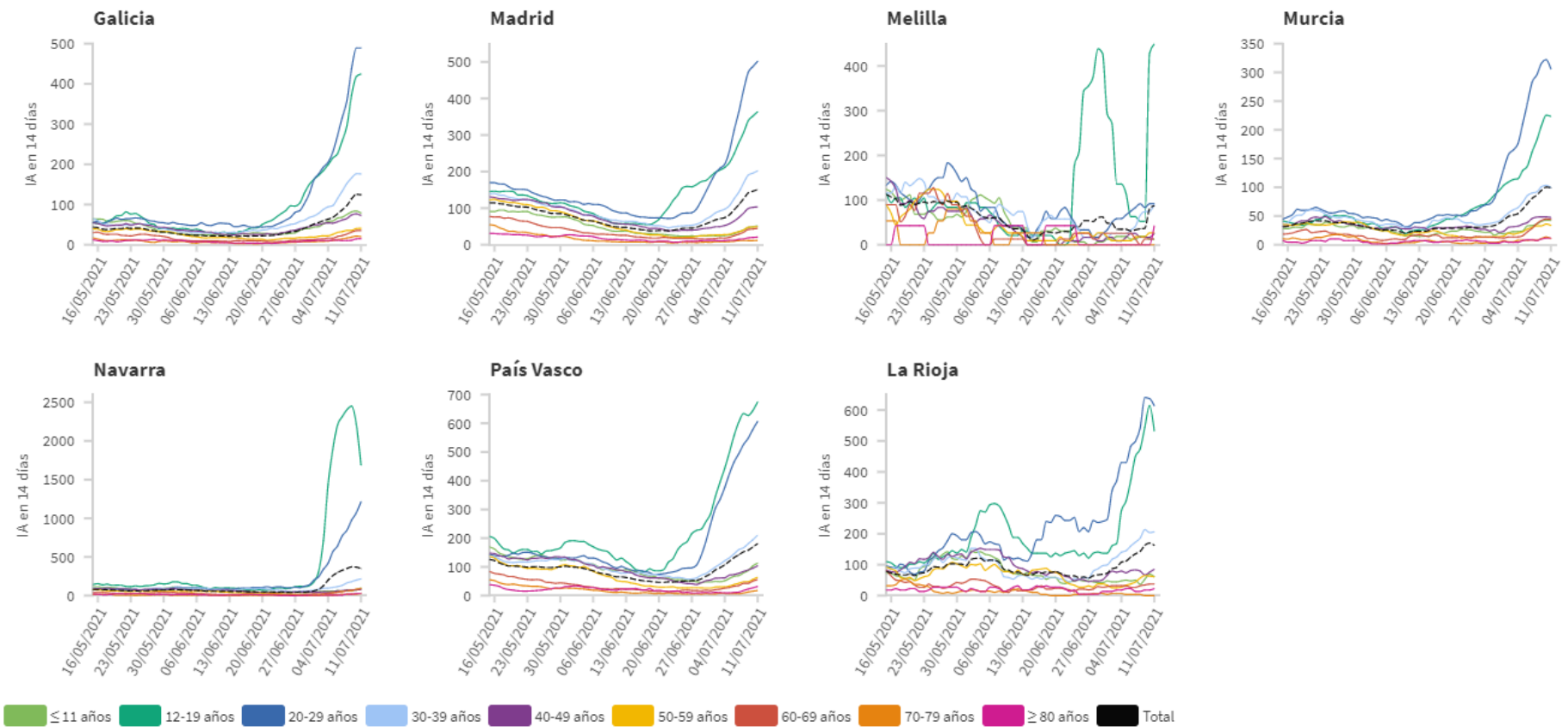


Figura 5. Evolución de la incidencia acumulada en 14 días por grupos de edad desde el 15.05.2021 por Comunidades Autónomas, a 11.07.2021.





**Figura 5(cont.).** Incidencia acumulada en 14 días por grupos de edad desde el 15.05.2021 por Comunidades Autónomas, a 11.07.2021.

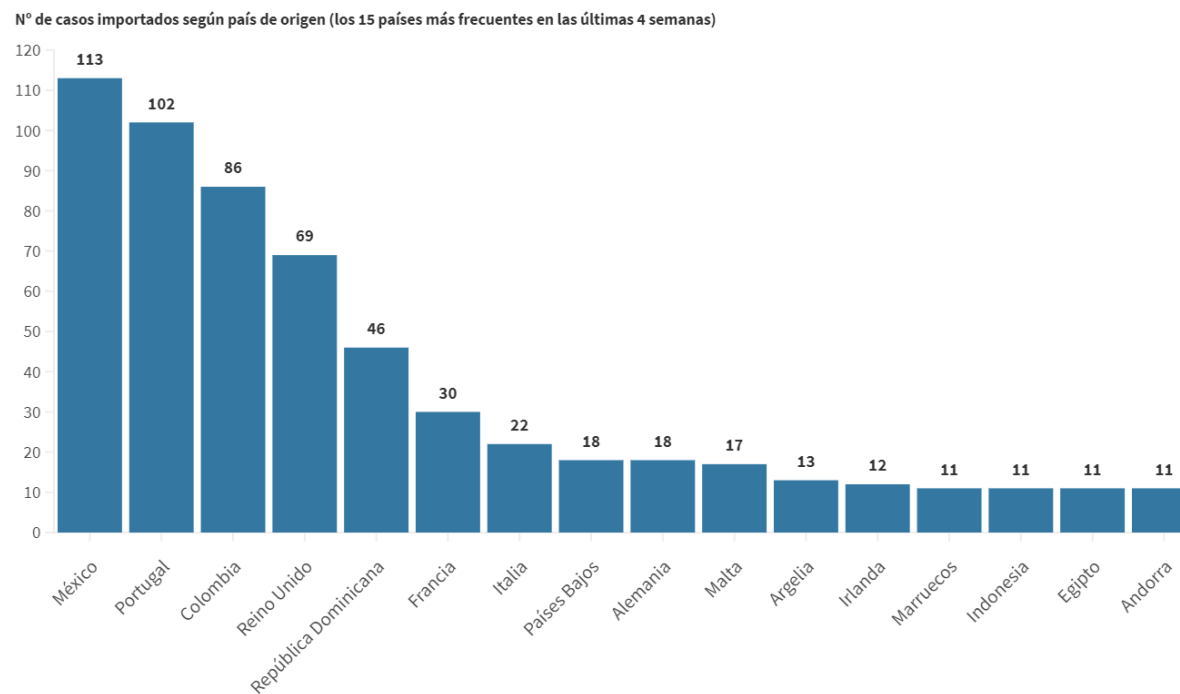


Los grupos de edad corresponden con los mismos de los que se hace seguimiento de la cobertura de vacunación

**Tabla 6.** Nº de casos COVID-19 importados de otro país

	Diagnósticos desde el 11 de mayo	Diagnósticos en los últimos 7 días
Andalucía	2.147	60
Aragón	304	7
Asturias	32	0
Baleares	478	18
Canarias	1.491	22
Cantabria	92	0
Castilla La Mancha	314	7
Castilla y León	412	22
Cataluña	703	13
Ceuta	157	1
C. Valenciana	918	25
Extremadura	282	3
Galicia	642	32
Madrid	1.271	104
Melilla	4	0
Murcia	390	9
Navarra	158	4
País Vasco	67	2
La Rioja	24	0
<b>ESPAÑA</b>	<b>9.886</b>	<b>329</b>

**Figura 6.** Nº de casos importados según país de origen (los países más frecuentes en las últimas 4 semanas)



Fuente: Casos notificados a la Red Nacional de Vigilancia Epidemiológica por las comunidades autónomas clasificados como importados de otro país. Las personas han podido llegar a través de diferentes medios de transporte, incluyendo pateras.

**SITUACIÓN INTERNACIONAL** (datos consultados hasta las 10:00 horas del 12.07.2021)

**Situación en Europa:** Hasta el día de hoy se han notificado al menos 55.508.736 casos confirmados. En la tabla 7 se presentan los datos epidemiológicos detallados de los países de Europa con más casos confirmados.

**Tabla 7.** Detalles de los países con más casos confirmados u otros países de interés de Europa<sup>1,2,3</sup>

	Casos confirmados	Nuevos diarios	Incremento promedio en los últimos 7 días	Incidencia Acumulada 100.000 hab. 14 días	Fallecidos	Nuevos diarios	Letalidad
<b>Francia</b>	5.812.639	4.256	0,07%	63,6	111.354	4	1,9%
<b>Rusia</b>	5.783.333	25.033	0,43%	229,8	143.002	749	2,5%
<b>Turquía</b>	5.476.294	5.530	0,09%	88,0	50.192	37	0,9%
<b>Reino Unido</b>	5.121.245	31.772	0,62%	583,4	128.425	26	2,5%
<b>Italia</b>	4.271.276	1.391	0,03%	21,9	127.775	7	3,0%
<b>Alemania</b>	3.736.489	324	0,02%	11,5	91.233	2	2,4%
<b>Polonia</b>	2.880.821	66	0,00%	3,1	75.160	1	2,6%
<b>Ucrania</b>	2.241.043	290	0,02%	16,8	52.597	5	2,3%
<b>Países Bajos</b>	1.719.120	10.345	0,26%	210,3	17.765	1	1,0%
<b>Chequia</b>	1.669.351	169	0,01%	23,4	30.331	0	1,8%
<b>Bélgica</b>	1.093.700	-	0,09%	98,0	25.198	-	2,3%
<b>Suecia</b>	1.092.540	-	0,02%	35,6	14.643	-	1,3%
<b>Rumanía</b>	1.081.236	26	0,00%	2,8	34.217	1	3,2%
<b>Portugal</b>	907.974	2.323	0,30%	319,5	17.156	8	1,9%
<b>Suiza</b>	701.796	-	0,03%	28,2	10.312	-	1,5%
<b>Austria</b>	647.136	25	0,01%	10,9	10.512	1	1,6%
<b>Irlanda</b>	277.316	581	0,19%	130,4	5.006	0	1,8%

<sup>1</sup> Las cifras de fallecidos por COVID-19 notificadas por cada país varían en su definición por lo que dichas cifras, y la letalidad resultante en cada país, no son directamente comparables entre sí.

<sup>2</sup> (-) sin actualizar

<sup>3</sup> Suiza, Austria e Irlanda ya no se encuentra entre los quince países con más casos confirmados de Europa. Se sigue incluyendo en la tabla por su histórico

**Situación a nivel global y otros países fuera de Europa:** Según la OMS, a nivel global hasta el día de hoy se han notificado al menos 186.411.011 casos y 4.031.725 fallecidos. En la tabla 8 se presenta información detallada de los países con más casos acumulados fuera de Europa.

**Tabla 8.** Detalles de los países con más casos confirmados u otros países de interés fuera de Europa<sup>4,5,6</sup>

	Casos confirmados	Nuevos diarios	Incremento promedio en los últimos 7 días	Incidencia Acumulada 100.000 hab. 14 días	Fallecidos	Nuevos diarios	Letalidad
<b>Estados Unidos</b>	33.659.974	-	0,05%	60,6	604.596	-	1,8%
<b>India</b>	30.837.222	41.506	0,13%	44,6	408.040	895	1,3%
<b>Brasil</b>	19.020.499	57.737	0,25%	333,0	531.688	1.509	2,8%
<b>Argentina</b>	4.632.878	19.859	0,38%	580,6	98.231	327	2,1%
<b>Colombia</b>	4.471.622	21.536	0,57%	763,1	111.731	576	2,5%
<b>Irán</b>	3.355.786	11.664	0,50%	243,7	85.694	151	2,6%
<b>México</b>	2.577.140	9.319	0,26%	62,4	234.675	217	9,1%
<b>Indonesia</b>	2.527.203	36.197	1,46%	153,9	66.464	1.007	2,6%
<b>Sudáfrica</b>	2.179.297	21.610	0,90%	459,4	64.138	265	2,9%
<b>Perú</b>	2.074.186	-	0,10%	96,7	193.909	-	9,3%
<b>Chile</b>	1.585.160	2.769	0,17%	227,0	33.767	131	2,1%
<b>Filipinas</b>	1.467.109	5.665	0,36%	70,5	25.816	96	1,8%
<b>Iraq</b>	1.421.746	6.821	0,58%	261,6	17.515	39	1,2%
<b>Canadá</b>	1.419.964	768	0,04%	20,6	26.419	14	1,9%
<b>Pakistán</b>	971.304	1.828	0,15%	8,2	22.555	35	2,3%
<b>Japón</b>	818.690	2.448	0,23%	19,2	14.948	15	1,8%
<b>Corea del Sur</b>	168.046	1.324	0,70%	25,2	2.043	5	1,2%
<b>China</b>	119.262	58	0,05%	0,1	5.584	6	4,7%
<b>Singapur</b>	62.684	6	0,02%	2,7	36	0	0,1%

<sup>4</sup> Las cifras de fallecidos por COVID-19 notificadas por cada país varían en su definición por lo que dichas cifras, y la letalidad resultante en cada país, no son directamente comparables entre sí.

<sup>5</sup> (-) sin actualizar

<sup>6</sup> China, Singapur, Japón y Corea del Sur ya no se encuentran entre los quince países con más casos confirmados fuera de Europa. Se siguen incluyendo en la tabla por su histórico.

\* Los casos y fallecidos nuevos notificados diariamente pueden corresponder a casos diagnosticados y fallecidos de días previos