

Actualización nº 418. Enfermedad por el coronavirus (COVID-19). 14.07.2021 (datos consolidados a las 14:00 horas del 14.07.2021)

SITUACIÓN EN ESPAÑA

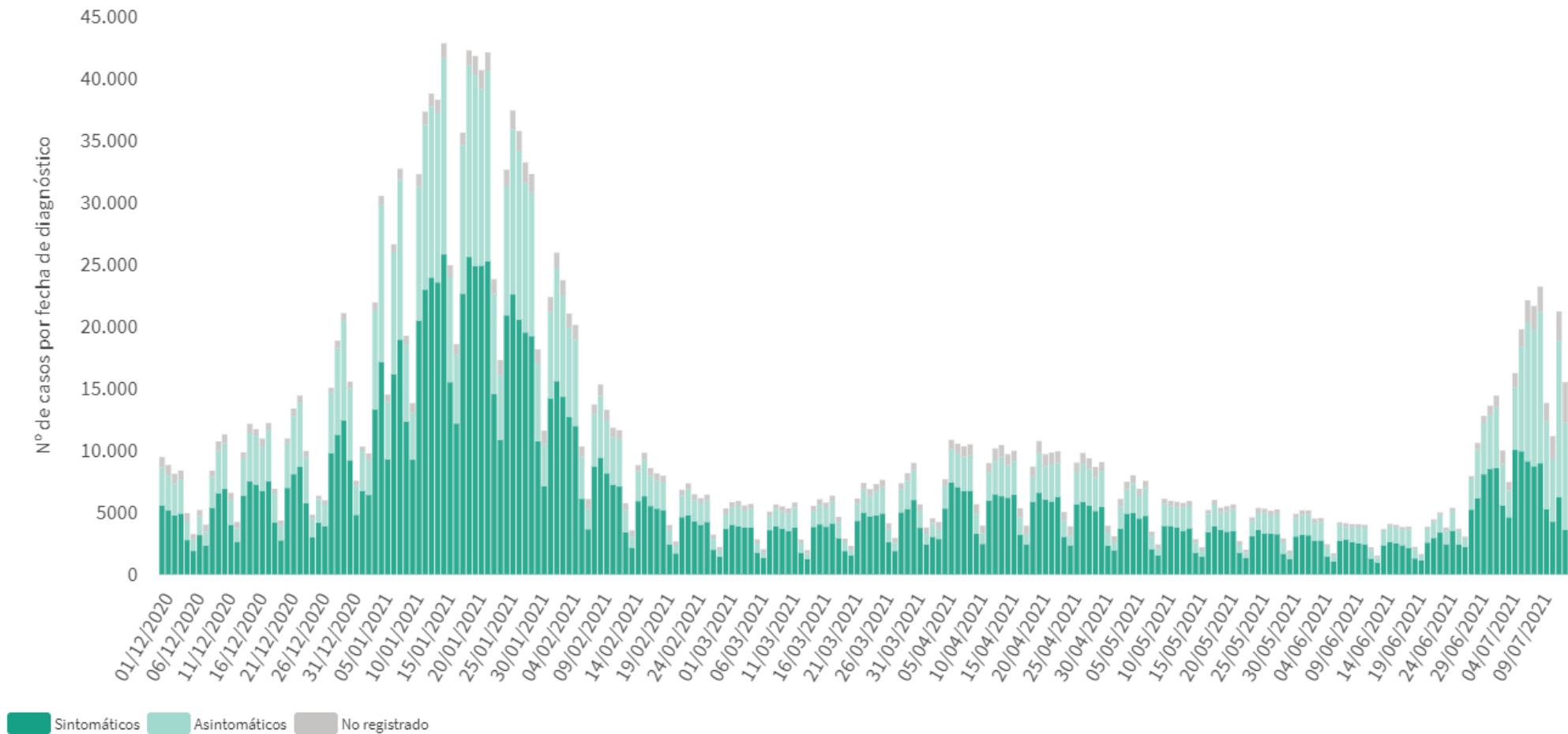
El presente informe se ha realizado con los datos individualizados notificados por las CCAA a la Red Nacional de Vigilancia Epidemiológica (al sistema SiViEs). Se incluyen los casos notificados confirmados con una prueba diagnóstica positiva de infección activa (PDIA) tal como se establece en la [Estrategia de detección precoz, vigilancia y control de COVID-19](#) y además los casos notificados antes del 11 de mayo que requirieron hospitalización, ingreso en UCI o fallecieron con diagnóstico clínico de COVID-19, de acuerdo a las definiciones de caso vigentes en cada momento. Cualquier futura actualización que realicen las CCAA quedarán reflejadas en los informes diarios. En España hasta el momento se han notificado un total de 4.041.474 casos confirmados de COVID-19 y 81.043 fallecidos. Los datos se pueden obtener en [aquí](#).

Tabla 1. Casos de COVID-19 confirmados totales, diagnosticados el día previo y diagnosticados o con fecha de inicio de síntomas en los últimos 14 y 7 días a 14.07.2021

CCAA	Casos totales	Casos diagnosticados el día previo	Casos diagnosticados en los últimos 14 días		Casos diagnosticados en los últimos 7 días		Casos diagnosticados con fecha de inicio de síntomas en los últimos 14d.		Casos diagnosticados con fecha de inicio de síntomas en los últimos 7d.	
			Nº	IA*	Nº	IA*	Nº	IA*	Nº	IA*
Andalucía	647.506	522	26.485	312,90	14.092	166,49	9.400	111,05	2.475	29,24
Aragón	133.887	955	6.975	524,68	4.876	366,78	4.565	343,39	2.152	161,88
Asturias	59.460	565	5.368	526,90	3.503	343,84	622	61,05	318	31,21
Baleares	67.203	196	4.759	406,22	2.410	205,71	4.075	347,83	1.587	135,46
Canarias	66.920	589	5.799	266,50	3.481	159,98	3.401	156,30	1.532	70,41
Cantabria	34.918	224	3.073	527,19	1.642	281,69	1.806	309,83	656	112,54
Castilla La Mancha	199.884	22	2.798	136,81	1.507	73,68	1.620	79,21	592	28,95
Castilla y León	254.906	1.823	18.658	779,07	11.530	481,44	9.856	411,54	4.346	181,47
Cataluña	734.229	4.768	83.099	1.068,04	45.644	586,65	21.220	272,73	4.038	51,90
Ceuta	6.044	13	59	70,07	45	53,44	45	53,44	24	28,50
C. Valenciana	423.713	419	19.468	384,94	10.161	200,92	9.153	180,98	3.078	60,86
Extremadura	81.007	370	3.453	324,53	2.031	190,89	1.075	101,04	426	40,04
Galicia	136.972	555	6.584	243,69	4.499	166,52	3.150	116,59	1.344	49,74
Madrid	753.730	2.797	20.023	295,33	13.470	198,68	5.958	87,88	1.801	26,56
Melilla	9.415	15	125	143,55	98	112,55	51	58,57	28	32,16
Murcia	117.826	186	2.881	190,64	1.797	118,91	2.000	132,34	949	62,80
Navarra	68.569	528	4.629	700,09	2.592	392,02	3.124	472,48	1.479	223,69
País Vasco	212.254	856	7.507	338,08	4.566	205,63	29	1,31	4	0,18
La Rioja	33.031	91	1.038	324,46	639	199,74	672	210,06	250	78,15
ESPAÑA	4.041.474	15.494	222.781	469,50	128.583	270,98	81.822	172,44	27.079	57,07

* IA: Incidencia acumulada (casos diagnosticados/100.000 habitantes). Se utiliza como denominador para el cálculo de la IA las cifras oficiales de población del INE del padrón municipal a 01.01.2020

Figura 1. Casos diarios confirmados de COVID-19 en España desde el 01.12.2020 a 13.07.2021 (datos consolidados a las 14:00 horas del 14.07.2021).



A continuación se presenta la situación de la capacidad asistencia y actividad COVID-19 en los hospitales españoles. Para el análisis de los casos confirmados que han precisado ingreso, tanto hospitalario como específicamente en UCI, se puede consultar los datos disponibles [aquí](#).

Tabla 2. Situación capacidad asistencial y actividad Covid-19 en hospitales

CCAA	Total Pacientes COVID hospitalizados	Tasa de ocupación hospitalaria por 100.000 hab.	% Camas Ocupadas COVID	Número Pacientes COVID en UCI	Tasa de ocupación UCI por 100.000 hab.	% Camas Ocupadas UCI COVID	Ingresos COVID últimas 24h	Altas COVID últimas 24h
Andalucía	672	7,94	3,75%	132	1,56	7,02%	121	109
Aragón	108	8,12	2,68%	17	1,28	7,80%	33	16
Asturias	85	8,34	2,56%	19	1,86	6,38%	21	8
Baleares	125	10,67	3,84%	22	1,88	8,03%	19	18
Canarias	223	10,25	4,07%	34	1,56	7,36%	40	21
Cantabria	55	9,44	4,10%	5	0,86	4,72%	9	9
Castilla La Mancha	84	4,11	1,75%	16	0,78	4,61%	11	4
Castilla y León	230	9,60	3,62%	39	1,63	8,94%	43	26
Cataluña	1.546	19,87	6,32%	282	3,62	23,54%	298	211
Ceuta	2	2,38	1,00%	0	0,00	0,00%	0	0
C. Valenciana	411	8,13	3,71%	55	1,09	6,58%	79	53
Extremadura	32	3,01	1,11%	2	0,19	1,08%	8	1
Galicia	78	2,89	0,95%	10	0,37	1,34%	23	15
Madrid	520	7,67	3,38%	110	1,62	10,23%	99	63
Melilla	4	4,59	2,20%	2	2,30	11,76%	1	1
Murcia	40	2,65	0,99%	12	0,79	2,59%	11	9
Navarra	33	4,99	1,85%	10	1,51	8,55%	8	3
País Vasco	199	8,96	4,30%	28	1,26	7,11%	35	32
La Rioja	20	6,25	2,84%	3	0,94	5,66%	4	5
Total general	4.467	9,41	3,72%	798	1,68	8,75%	863	604

Fuente: Notificación de los hospitales al Ministerio de Sanidad

(1) Información referida al día 13/07/2021, con los últimos datos disponibles a las 15:00 del día 14 de Julio de 2021

Nota: El criterio de cómputo incluye a pacientes que presentan clínica Covid que debe ser tratada en régimen de hospitalización, bien con infección confirmada bien pendiente de confirmar.

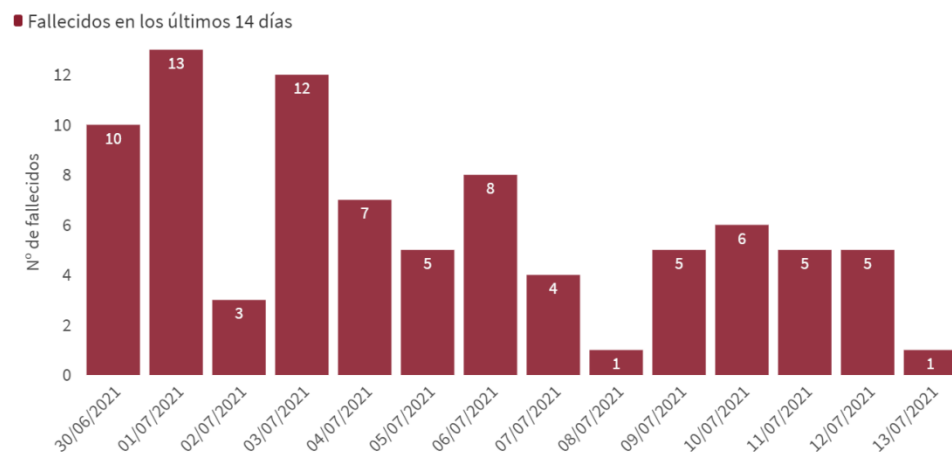
Puede acceder a los datos en abierto de la capacidad asistencial [aquí](#).

Tabla 3. Total de Pruebas diagnósticas realizadas del 04.07.2021 al 10.07.2021 (Datos provisionales con información actualizada a 14.07.2021)

CCAA	PCR	Test de antígeno	Total de pruebas	Tasa por 100.000 hab.	Positividad
Andalucía	78.330	45.167	123.497	1.467,71	13,20%
Aragón	17.982	6.400	24.382	1.848,11	17,64%
Asturias	19.637	2.004	21.641	2.115,86	13,97%
Baleares	22.263	11.882	34.145	2.970,53	12,24%
Canarias	25.872	15.190	41.062	1.906,85	7,91%
Cantabria	14.042	971	15.013	2.583,65	11,82%
Castilla La Mancha	13.260	4.915	18.175	894,06	9,18%
Castilla y León	40.795	25.976	66.771	2.782,65	18,45%
Cataluña	160.663	103.834	264.497	3.446,12	18,83%
Ceuta	369	478	847	999,09	5,31%
C. Valenciana	68.983	30.371	99.354	1.985,58	13,71%
Extremadura	17.300	11.851	29.151	2.730,24	8,16%
Galicia	38.360	16.862	55.222	2.045,64	6,30%
Madrid	65.510	69.583	135.093	2.027,39	8,92%
Melilla	352	566	918	1.061,43	2,83%
Murcia	11.540	6.512	18.052	1.208,38	8,12%
Navarra	10.952	6.347	17.299	2.644,24	19,91%
País Vasco	29.917	13.645	43.562	1.973,12	8,76%
La Rioja	3.484	2.730	6.214	1.961,50	9,54%
ESPAÑA	639.611	375.284	1.014.895	2.158,15	13,55%

Puede acceder a los datos en abierto de las pruebas realizadas [aquí](#).

Figura 2. Número de fallecidos diarios por COVID-19 por fecha de defunción en España a 13.07.2021 (datos consolidados a las 14:00 horas del 14.07.2021).



* En un fallecido diagnosticado en los últimos 7 días no consta la fecha de defunción en la ficha de notificación

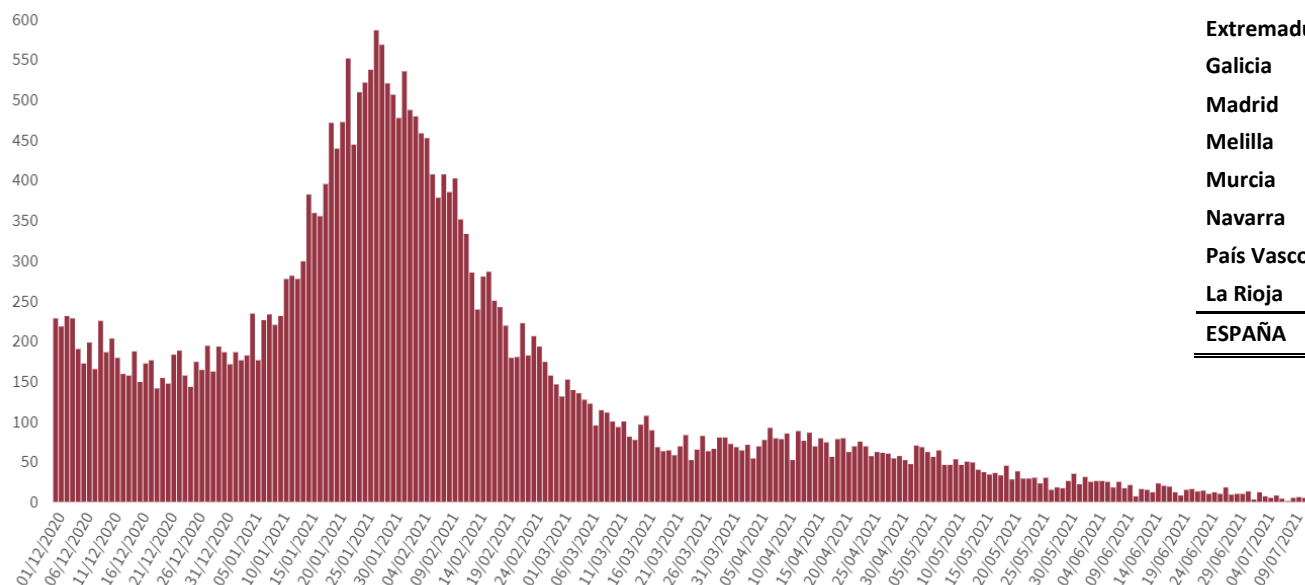
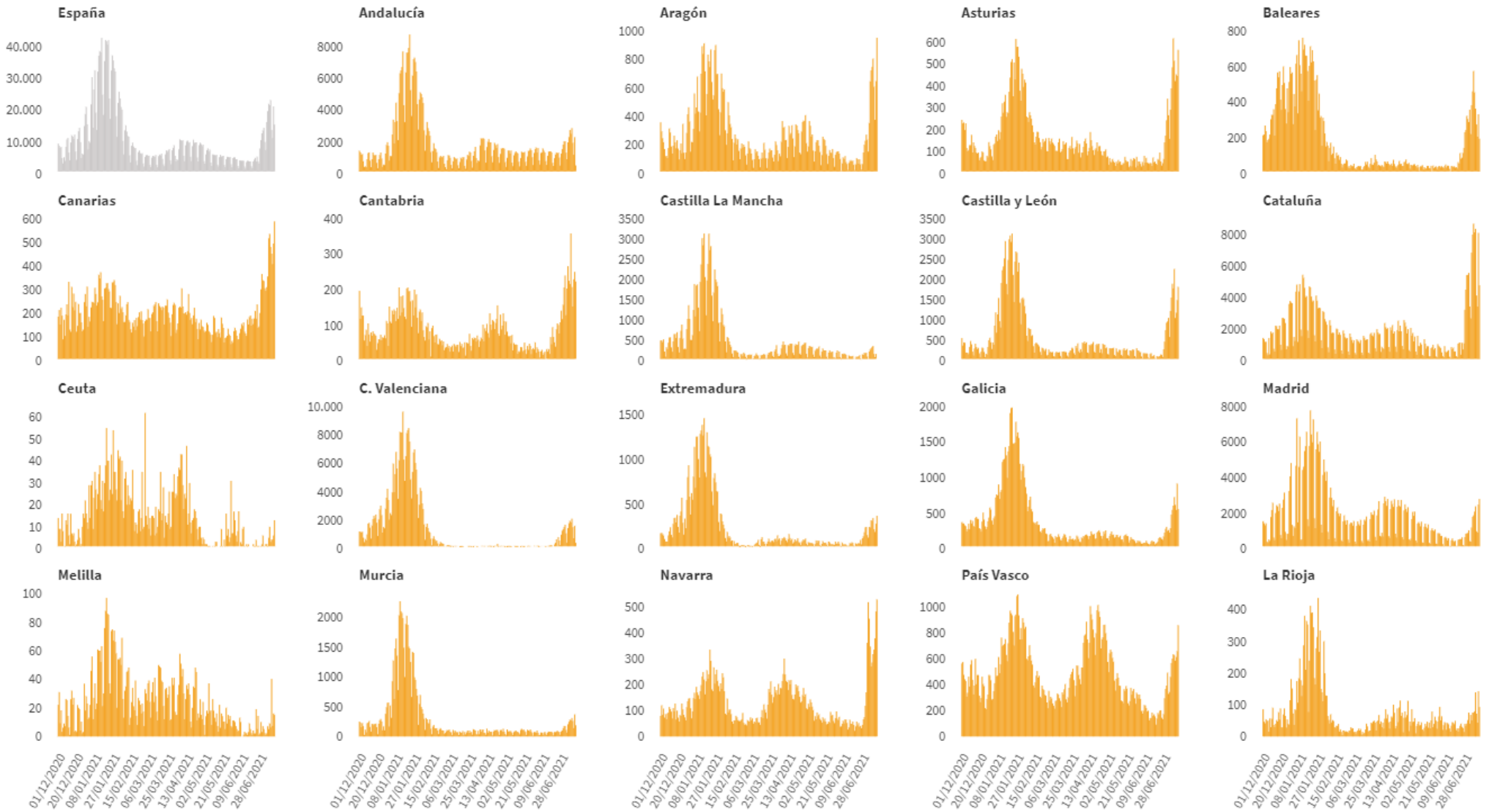


Tabla 4. Casos de COVID-19 que han fallecido (total y con fecha de fallecimiento en los últimos 7 días) y letalidad por Comunidades Autónomas en España a 13.07.2021.

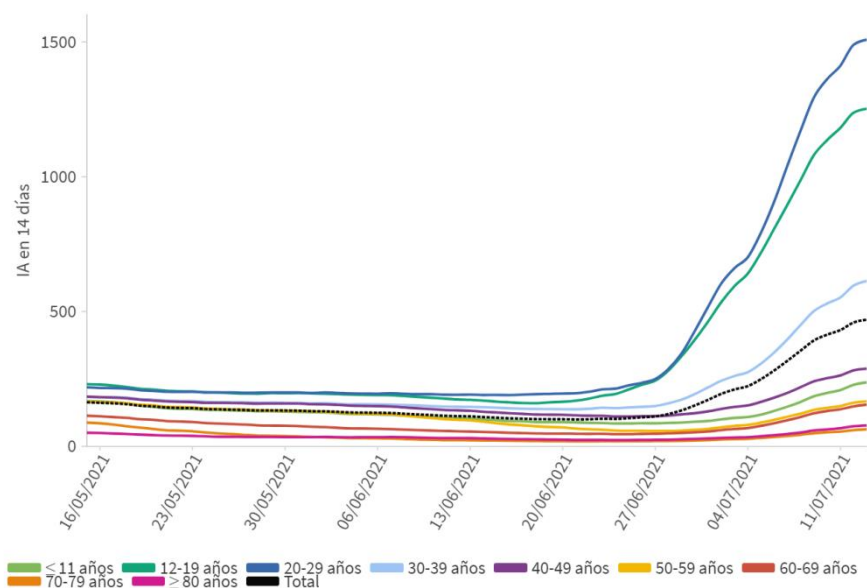
CCAA	Total	Con fecha de defunción en los últimos 7 días	Letalidad global de la pandemia
Andalucía	10.102	8	1,6%
Aragón	3.555	0	2,7%
Asturias	1.981	2	3,3%
Baleares	845	0	1,3%
Canarias	798	3	1,2%
Cantabria	571	0	1,6%
Castilla La Mancha	6.018	1	3,0%
Castilla y León	6.937	4	2,7%
Cataluña	14.758	0	2,0%
Ceuta	117	1	1,9%
C. Valenciana	7.427	5	1,8%
Extremadura	1.809	3	2,2%
Galicia	2.426	0	1,8%
Madrid	15.487	1	2,1%
Melilla	97	0	1,0%
Murcia	1.606	0	1,4%
Navarra	1.184	0	1,7%
País Vasco	4.547	0	2,1%
La Rioja	778	0	2,4%
ESPAÑA	81.043	28	2,0%

Figura 3. Casos diarios confirmados de COVID-19 por fecha de diagnóstico desde el 01.12.2020 por Comunidades Autónomas, a 13.07.2021 (datos consolidados a las 14:00 horas del 14.07.2021).



Centro de Coordinación de Alertas y Emergencias Sanitarias

Figura 4. Evolución de la incidencia acumulada en 14 días por grupos de edad desde el 15.05.2021 en España, a 13.07.2021.



Los grupos de edad corresponden con los mismos de los que se hace seguimiento de la cobertura de vacunación

Tabla 5. Incidencia acumulada en 14 días por grupos de edad en España y por Comunidades Autónomas, a 13.07.2021 (datos consolidados a las 14:00 horas del 14.07.2021).

CCAA	≤ 11 años	12-19 años	20-29 años	30-39 años	40-49 años	50-59 años	60-69 años	70-79 años	≥ 80 años
Andalucía	167,02	776,59	858,54	425,09	210,89	110,75	126,07	51,66	75,69
Aragón	187,86	1.731,18	1.595,85	404,17	187,03	146,77	146,45	73,14	71,86
Asturias	214,48	2.242,19	2.649,44	572,30	237,14	146,33	166,39	60,41	54,65
Baleares	212,91	1.239,00	1.051,89	496,19	225,54	147,17	134,78	43,47	56,52
Canarias	234,69	575,09	612,91	374,68	193,85	120,40	95,28	58,24	70,93
Cantabria	314,74	1.564,95	2.108,70	577,53	360,03	170,07	192,64	79,15	77,97
Castilla La Mancha	87,97	419,03	392,04	127,87	78,04	55,94	66,38	33,31	28,11
Castilla y León	307,32	2.635,14	3.514,59	888,41	380,67	326,88	229,46	96,98	105,52
Cataluña	543,13	2.463,86	3.385,36	1.561,38	674,31	363,63	343,85	128,92	159,66
Ceuta	22,66	142,45	209,72	84,08	23,73	51,92	12,73	0,00	0,00
C. Valenciana	227,63	896,52	1.193,31	483,85	282,06	175,06	137,07	67,60	91,85
Extremadura	203,53	895,58	1.013,94	361,85	183,08	154,24	126,90	58,77	53,94
Galicia	165,78	849,97	915,23	347,86	151,62	81,80	65,43	37,62	27,74
Madrid	108,11	752,07	948,72	398,05	200,43	94,47	86,02	28,70	43,12
Melilla	37,15	637,14	200,08	164,84	41,66	35,40	38,33	0,00	42,57
Murcia	83,04	425,67	602,62	211,48	93,25	67,99	70,79	27,21	24,37
Navarra	197,89	3.731,29	2.259,02	411,85	156,48	165,47	155,73	51,98	48,58
País Vasco	207,56	1.278,72	1.125,86	397,25	195,51	117,36	104,60	33,79	52,55
La Rioja	147,45	1.053,58	1.172,11	419,64	190,76	107,00	63,63	7,11	72,05
ESPAÑA	236,99	1.252,09	1.508,64	613,22	288,07	166,79	154,53	63,31	77,56

Figura 5. Evolución de la incidencia acumulada en 14 días por grupos de edad desde el 15.05.2021 por Comunidades Autónomas, a 13.07.2021.

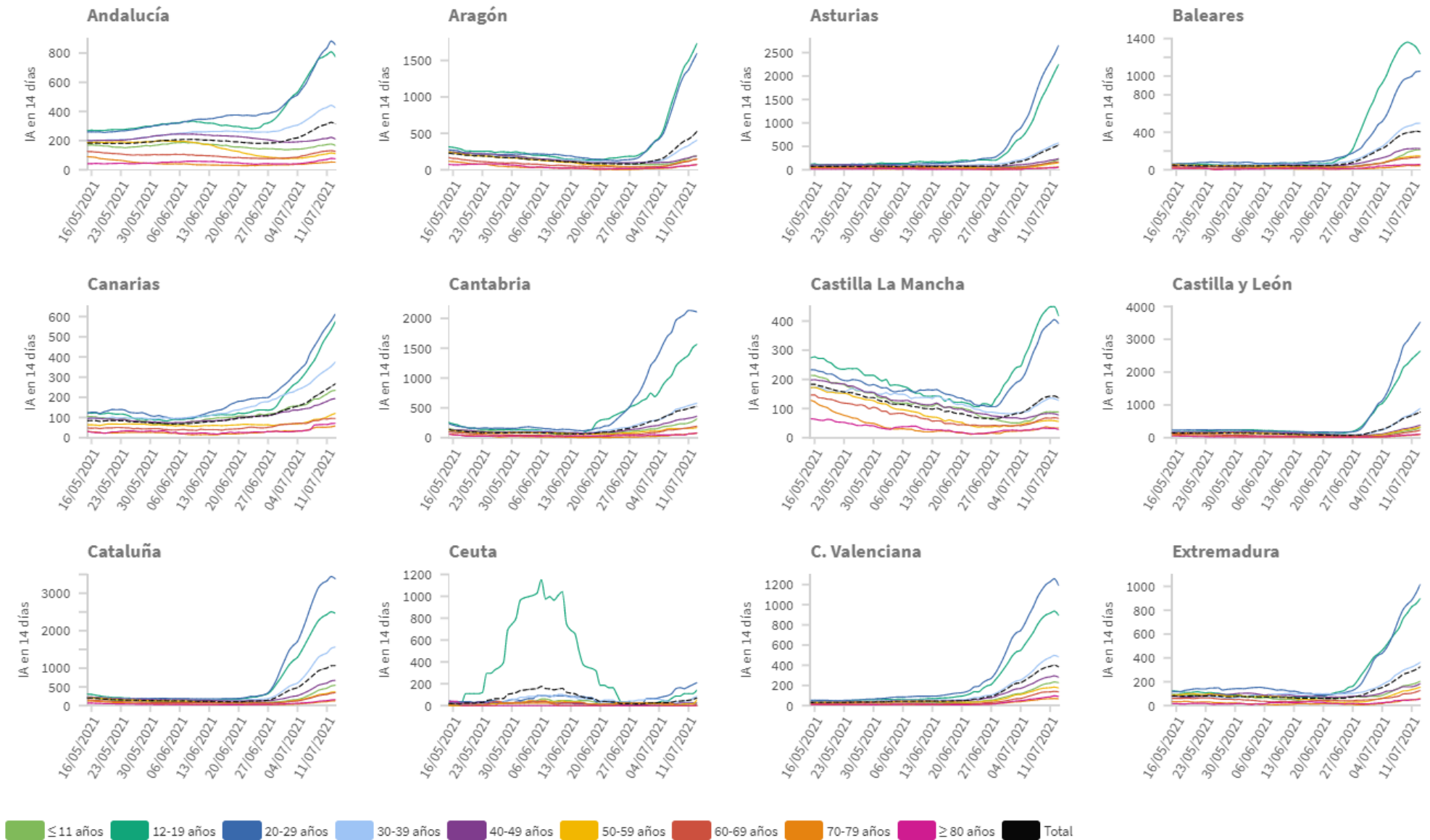
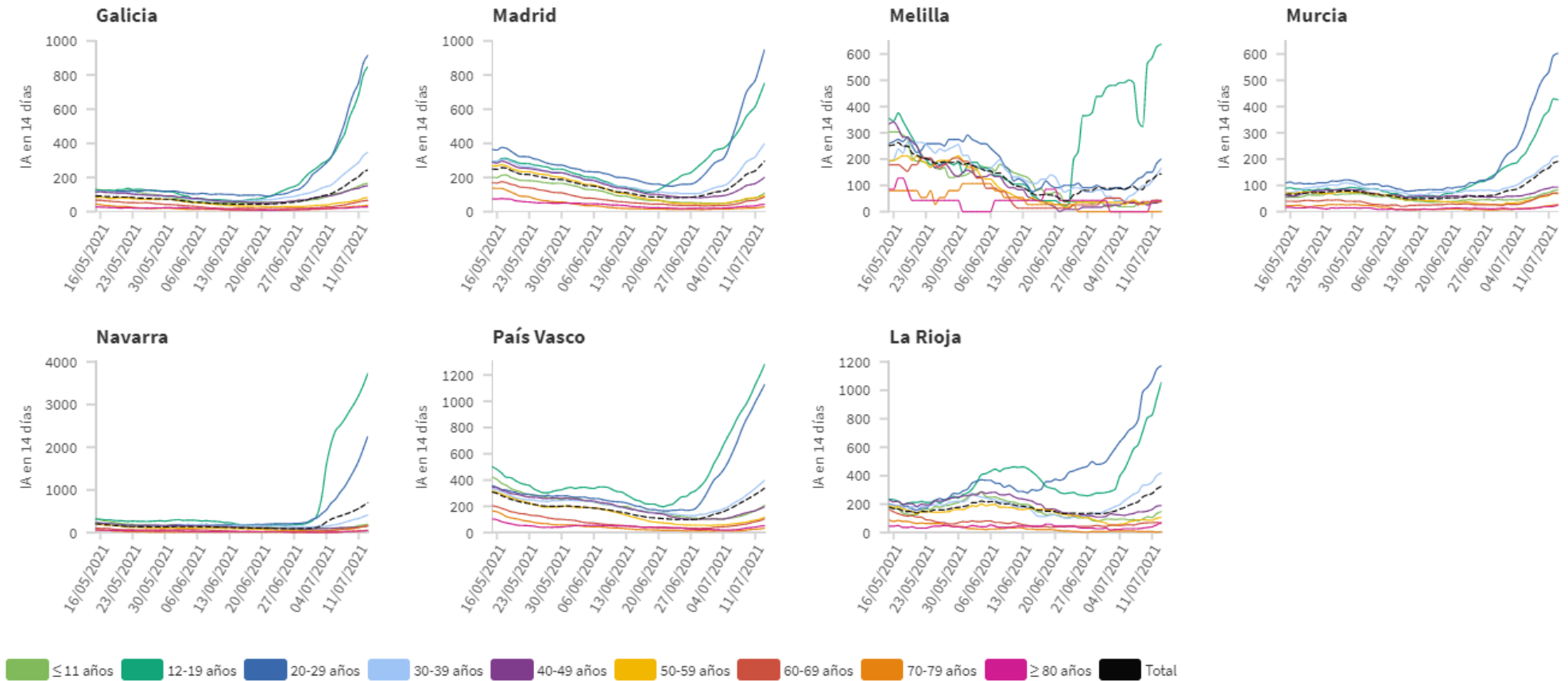


Figura 5(cont.). Incidencia acumulada en 14 días por grupos de edad desde el 15.05.2021 por Comunidades Autónomas, a 13.07.2021.

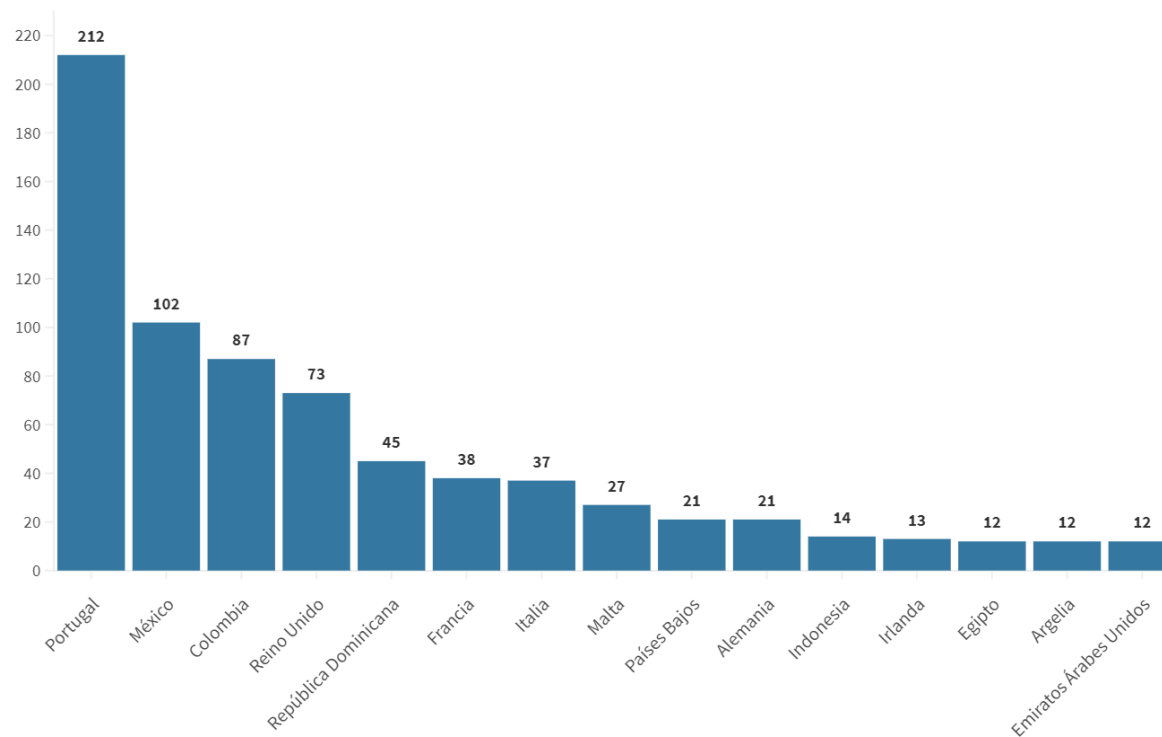


Los grupos de edad corresponden con los mismos de los que se hace seguimiento de la cobertura de vacunación

Tabla 6. Nº de casos COVID-19 importados de otro país

	Diagnósticos desde el 11 de mayo	Diagnósticos en los últimos 7 días
Andalucía	2.269	84
Aragón	305	4
Asturias	32	0
Baleares	490	26
Canarias	1.503	28
Cantabria	94	2
Castilla La Mancha	316	6
Castilla y León	421	25
Cataluña	708	4
Ceuta	157	1
C. Valenciana	937	33
Extremadura	282	1
Galicia	647	20
Madrid	1.352	150
Melilla	4	0
Murcia	395	7
Navarra	158	2
País Vasco	67	0
La Rioja	24	0
ESPAÑA	10.161	393

Figura 6. Nº de casos importados según país de origen (los países más frecuentes en las últimas 4 semanas)



Fuente: Casos notificados a la Red Nacional de Vigilancia Epidemiológica por las comunidades autónomas clasificados como importados de otro país. Las personas han podido llegar a través de diferentes medios de transporte, incluyendo pateras.

SITUACIÓN INTERNACIONAL (datos consultados hasta las 10:00 horas del 14.07.2021)

Situación en Europa: Hasta el día de hoy se han notificado al menos 55.765.644 casos confirmados. En la tabla 7 se presentan los datos epidemiológicos detallados de los países de Europa con más casos confirmados.

Tabla 7. Detalles de los países con más casos confirmados u otros países de interés de Europa^{1,2,3}

	Casos confirmados	Nuevos diarios	Incremento promedio en los últimos 7 días	Incidencia Acumulada 100.000 hab. 14 días	Fallecidos	Nuevos diarios	Letalidad
Rusia	5.833.175	24.702	0,43%	235,0	144.492	780	2,5%
Francia	5.820.849	6.950	0,07%	71,6	111.436	22	1,9%
Turquía	5.486.959	5.404	0,10%	88,6	50.278	49	0,9%
Reino Unido	5.191.459	36.650	0,66%	624,4	128.481	50	2,5%
Italia	4.273.693	1.534	0,03%	24,1	127.808	20	3,0%
Alemania	3.738.683	1.548	0,02%	12,7	91.287	28	2,4%
Polonia	2.880.959	94	0,00%	3,0	75.173	13	2,6%
Ucrania	2.241.698	481	0,02%	17,2	52.640	36	2,3%
Países Bajos	1.736.879	8.441	0,39%	307,0	17.766	1	1,0%
Chequia	1.669.745	249	0,01%	25,0	30.333	2	1,8%
Bélgica	1.097.029	3.329	0,11%	118,3	25.205	7	2,3%
Suecia	1.092.540	-	0,02%	35,6	14.643	-	1,3%
Rumanía	1.081.326	51	0,00%	2,7	34.233	14	3,2%
Portugal	912.406	2.650	0,31%	342,0	17.173	9	1,9%
Suiza	702.614	818	0,04%	34,9	10.314	2	1,5%
Austria	647.379	87	0,01%	13,3	10.513	1	1,6%
Irlanda	278.464	572	0,20%	140,2	5.006	0	1,8%

¹ Las cifras de fallecidos por COVID-19 notificadas por cada país varían en su definición por lo que dichas cifras, y la letalidad resultante en cada país, no son directamente comparables entre sí.

² (-) sin actualizar

³ Suiza, Austria e Irlanda ya no se encuentra entre los quince países con más casos confirmados de Europa. Se sigue incluyendo en la tabla por su histórico

Situación a nivel global y otros países fuera de Europa: Según la OMS, a nivel global hasta el día de hoy se han notificado al menos 187.086.096 casos y 4.042.921 fallecidos. En la tabla 8 se presenta información detallada de los países con más casos acumulados fuera de Europa.

Tabla 8. Detalles de los países con más casos confirmados u otros países de interés fuera de Europa^{4,5,6}

	Casos confirmados	Nuevos diarios	Incremento promedio en los últimos 7 días	Incidencia Acumulada 100.000 hab. 14 días	Fallecidos	Nuevos diarios	Letalidad
Estados Unidos	33.726.363	20.473	0,07%	78,0	605.140	212	1,8%
India	30.907.282	32.906	0,11%	43,6	410.784	2.020	1,3%
Brasil	19.089.940	20.937	0,24%	319,5	533.488	595	2,8%
Argentina	4.647.948	8.850	0,35%	545,5	98.781	280	2,1%
Colombia	4.511.960	19.423	0,52%	711,5	112.826	528	2,5%
Irán	3.394.279	20.829	0,53%	263,9	86.041	182	2,5%
Indonesia	2.615.529	47.899	1,57%	171,5	68.219	864	2,6%
México	2.590.500	3.779	0,28%	67,1	234.969	62	9,1%
Sudáfrica	2.206.781	11.182	0,88%	459,8	64.509	220	2,9%
Perú	2.080.777	1.962	0,11%	102,1	194.387	138	9,3%
Chile	1.589.623	2.145	0,15%	205,5	33.980	103	2,1%
Filipinas	1.478.061	5.036	0,36%	69,8	26.015	94	1,8%
Iraq	1.438.511	9.149	0,60%	277,0	17.592	44	1,2%
Canadá	1.420.531	253	0,04%	19,5	26.436	8	1,9%
Pakistán	975.092	1.808	0,17%	9,2	22.597	15	2,3%
Japón	822.280	1.565	0,25%	20,2	14.959	4	1,8%
Corea del Sur	170.296	1.150	0,76%	27,5	2.046	2	1,2%
China	119.374	53	0,05%	0,1	5.589	1	4,7%
Singapur	62.718	26	0,02%	2,9	36	0	0,1%

⁴ Las cifras de fallecidos por COVID-19 notificadas por cada país varían en su definición por lo que dichas cifras, y la letalidad resultante en cada país, no son directamente comparables entre sí.

⁵ (-) sin actualizar

⁶ China, Singapur, Japón y Corea del Sur ya no se encuentran entre los quince países con más casos confirmados fuera de Europa. Se siguen incluyendo en la tabla por su histórico.

* Los casos y fallecidos nuevos notificados diariamente pueden corresponder a casos diagnosticados y fallecidos de días previos