

Actualización nº 422. Enfermedad por el coronavirus (COVID-19). 20.07.2021 (datos consolidados a las 14:00 horas del 20.07.2021)

SITUACIÓN EN ESPAÑA

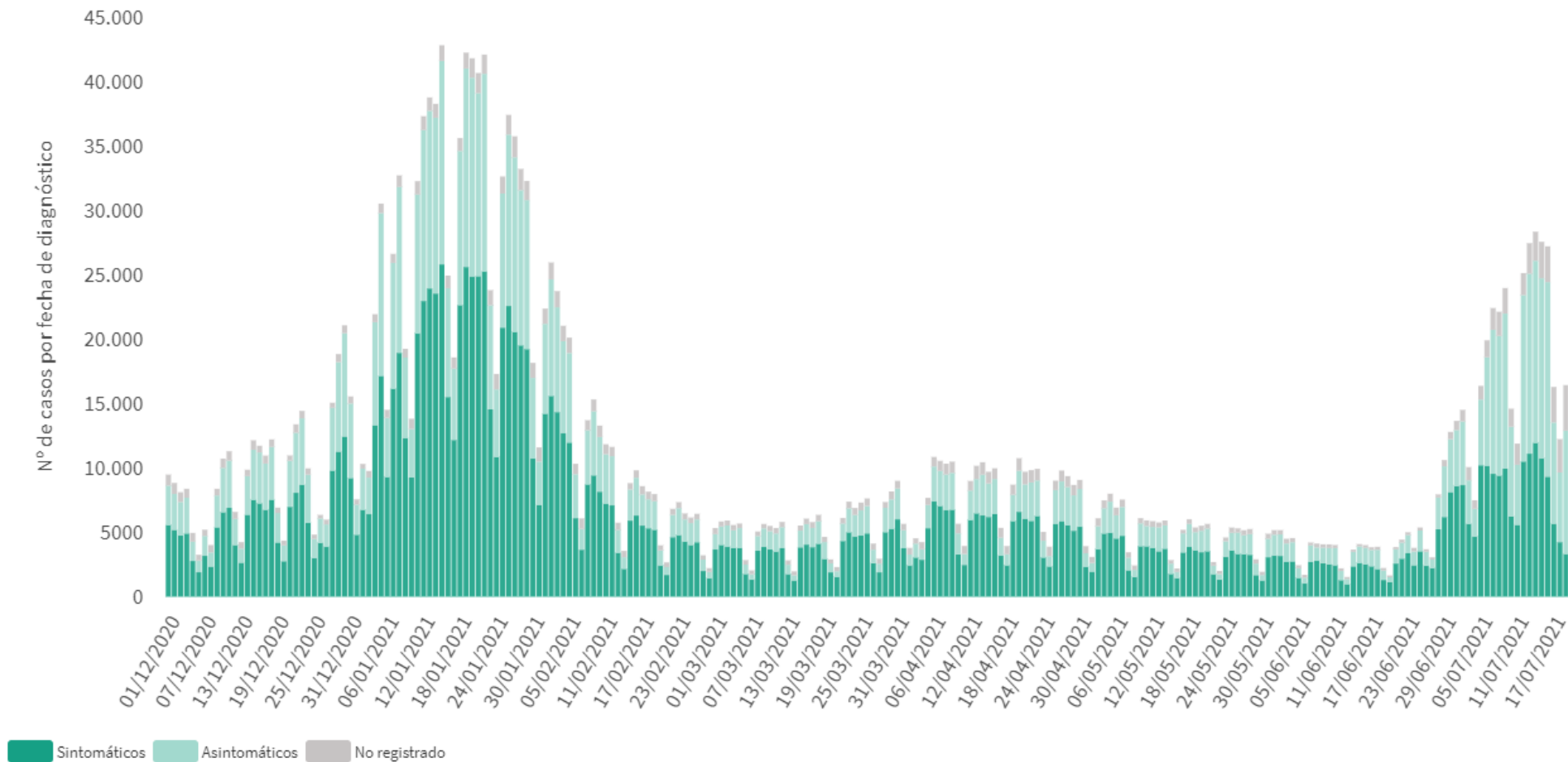
El presente informe se ha realizado con los datos individualizados notificados por las CCAA a la Red Nacional de Vigilancia Epidemiológica (al sistema SiViEs). Se incluyen los casos notificados confirmados con una prueba diagnóstica positiva de infección activa (PDIA) tal como se establece en la [Estrategia de detección precoz, vigilancia y control de COVID-19](#) y además los casos notificados antes del 11 de mayo que requirieron hospitalización, ingreso en UCI o fallecieron con diagnóstico clínico de COVID-19, de acuerdo a las definiciones de caso vigentes en cada momento. Cualquier futura actualización que realicen las CCAA quedarán reflejadas en los informes diarios. En España hasta el momento se han notificado un total de 4.189.136 casos confirmados de COVID-19 y 81.148 fallecidos. Los datos se pueden obtener en [aquí](#).

Tabla 1. Casos de COVID-19 confirmados totales, diagnosticados el día previo y diagnosticados o con fecha de inicio de síntomas en los últimos 14 y 7 días a 20.07.2021

CCAA	Casos totales	Casos diagnosticados el día previo	Casos diagnosticados en los últimos 14 días		Casos diagnosticados en los últimos 7 días		Casos diagnosticados con fecha de inicio de síntomas en los últimos 14d.		Casos diagnosticados con fecha de inicio de síntomas en los últimos 7d.	
			Nº	IA*	Nº	IA*	Nº	IA*	Nº	IA*
Andalucía	666.305	367	35.170	415,50	18.264	215,77	8.393	99,16	2.020	23,86
Aragón	138.911	773	10.546	793,30	5.986	450,28	6.405	481,80	2.376	178,73
Asturias	62.441	470	6.874	674,73	3.547	348,16	821	80,59	349	34,26
Baleares	71.958	304	7.617	650,17	3.927	335,20	6.254	533,83	2.556	218,17
Canarias	70.740	581	7.657	351,89	4.365	200,60	4.345	199,68	1.643	75,51
Cantabria	36.589	300	3.539	607,13	1.895	325,10	2.081	357,01	706	121,12
Castilla La Mancha	202.916	17	4.800	234,69	2.720	132,99	2.859	139,79	1.154	56,42
Castilla y León	263.646	1.341	21.800	910,26	10.297	429,95	10.866	453,71	3.919	163,64
Cataluña	777.439	5.534	96.495	1.240,22	45.052	579,04	15.570	200,12	5.227	67,18
Ceuta	6.124	11	125	148,45	92	109,26	94	111,64	44	52,26
C. Valenciana	436.976	313	25.064	495,60	12.671	250,55	11.808	233,48	3.412	67,47
Extremadura	83.302	403	4.581	430,55	2.654	249,44	1.533	144,08	695	65,32
Galicia	144.609	720	12.603	466,46	8.125	300,72	5.463	202,20	1.828	67,66
Madrid	773.332	3.382	34.815	513,50	21.596	318,53	7.208	106,31	2.121	31,28
Melilla	9.480	18	170	195,23	80	91,87	88	101,06	34	39,05
Murcia	120.271	219	4.485	296,77	2.572	170,19	3.070	203,14	1.196	79,14
Navarra	71.622	436	5.988	905,63	3.550	536,91	3.906	590,75	1.736	262,55
País Vasco	218.585	1.079	11.432	514,84	7.067	318,26	41	1,85	14	0,63
La Rioja	33.890	150	1.576	492,63	939	293,52	850	265,70	269	84,09
ESPAÑA	4.189.136	16.418	295.337	622,41	155.399	327,50	91.655	193,16	31.299	65,96

* IA: Incidencia acumulada (casos diagnosticados/100.000 habitantes). Se utiliza como denominador para el cálculo de la IA las cifras oficiales de población del INE del padrón municipal a 01.01.2020

Figura 1. Casos diarios confirmados de COVID-19 en España desde el 01.12.2020 a 19.07.2021 (datos consolidados a las 14:00 horas del 20.07.2021).



A continuación se presenta la situación de la capacidad asistencia y actividad COVID-19 en los hospitales españoles. Para el análisis de los casos confirmados que han precisado ingreso, tanto hospitalario como específicamente en UCI, se puede consultar los datos disponibles [aquí](#).

Tabla 2. Situación capacidad asistencial y actividad Covid-19 en hospitales

CCAA	Total Pacientes COVID hospitalizados	Tasa de ocupación hospitalaria por 100.000 hab.	% Camas Ocupadas COVID	Número Pacientes COVID en UCI	Tasa de ocupación UCI por 100.000 hab.	% Camas Ocupadas UCI COVID	Ingresos COVID últimas 24h	Altas COVID últimas 24h
Andalucía	872	10,30	4,88%	156	1,84	8,39%	164	143
Aragón	229	17,23	5,77%	24	1,81	11,01%	48	23
Asturias	119	11,68	3,57%	20	1,96	6,71%	18	10
Baleares	215	18,35	6,61%	39	3,33	14,34%	48	16
Canarias	304	13,97	5,52%	49	2,25	10,61%	38	27
Cantabria	84	14,41	6,25%	11	1,89	10,38%	15	11
Castilla La Mancha	115	5,62	2,40%	17	0,83	4,90%	19	13
Castilla y León	428	17,87	6,73%	60	2,51	13,76%	69	47
Cataluña	2.428	31,21	9,97%	435	5,59	35,02%	426	331
Ceuta	3	3,56	1,49%	1	1,19	5,88%	0	0
C. Valenciana	569	11,25	5,12%	75	1,48	9,08%	119	95
Extremadura	55	5,17	1,91%	5	0,47	2,66%	8	3
Galicia	170	6,29	2,08%	21	0,78	2,82%	45	26
Madrid	814	12,01	5,37%	130	1,92	12,16%	178	114
Melilla	5	5,74	2,75%	3	3,45	17,65%	0	0
Murcia	70	4,63	1,74%	12	0,79	2,59%	22	10
Navarra	60	9,07	3,35%	11	1,66	9,40%	10	6
País Vasco	281	12,65	6,15%	43	1,94	11,14%	55	50
La Rioja	35	10,94	4,98%	4	1,25	7,55%	4	0
Total general	6.856	14,45	5,73%	1.116	2,35	12,23%	1.286	925

Fuente: Notificación de los hospitales al Ministerio de Sanidad

(1) Información referida al día 19/07/2021, con los últimos datos disponibles a las 15:00 del día 20 de Julio de 2021

Nota: El criterio de cómputo incluye a pacientes que presentan clínica Covid que debe ser tratada en régimen de hospitalización, bien con infección confirmada bien pendiente de confirmar.

Puede acceder a los datos en abierto de la capacidad asistencial [aquí](#).

Tabla 3. Total de Pruebas diagnósticas realizadas del 10.07.2021 al 16.07.2021 (Datos provisionales con información actualizada a 20.07.2021)

CCAA	PCR	Test de antígeno	Total de pruebas	Tasa por 100.000 hab.	Positividad
Andalucía	92.114	51.505	143.619	1.706,86	15,69%
Aragón	26.029	7.866	33.895	2.569,18	18,58%
Asturias	26.966	2.077	29.043	2.839,56	14,23%
Baleares	27.502	15.166	42.668	3.712,00	15,50%
Canarias	30.472	17.760	48.232	2.239,82	9,24%
Cantabria	14.110	1.038	15.148	2.606,88	12,66%
Castilla La Mancha	16.917	6.307	23.224	1.142,43	12,65%
Castilla y León	43.362	29.265	72.627	3.026,70	17,86%
Cataluña	135.187	117.213	252.400	3.288,51	20,86%
Ceuta	462	607	1.069	1.260,96	9,45%
C. Valenciana	64.906	35.714	100.620	2.010,88	16,39%
Extremadura	19.396	15.791	35.187	3.295,56	8,93%
Galicia	45.993	30.079	76.072	2.818,00	9,43%
Madrid	82.511	86.757	169.268	2.540,27	13,25%
Melilla	456	637	1.093	1.263,77	6,40%
Murcia	15.007	8.002	23.009	1.540,20	10,14%
Navarra	15.696	9.000	24.696	3.774,91	19,25%
País Vasco	33.091	19.212	52.303	2.369,04	11,89%
La Rioja	4.351	2.984	7.335	2.315,36	11,86%
ESPAÑA	694.528	456.980	1.151.508	2.448,65	15,47%

Puede acceder a los datos en abierto de las pruebas realizadas [aquí](#).

Figura 2. Número de fallecidos diarios por COVID-19 por fecha de defunción en España a 19.07.2021 (datos consolidados a las 14:00 horas del 20.07.2021).

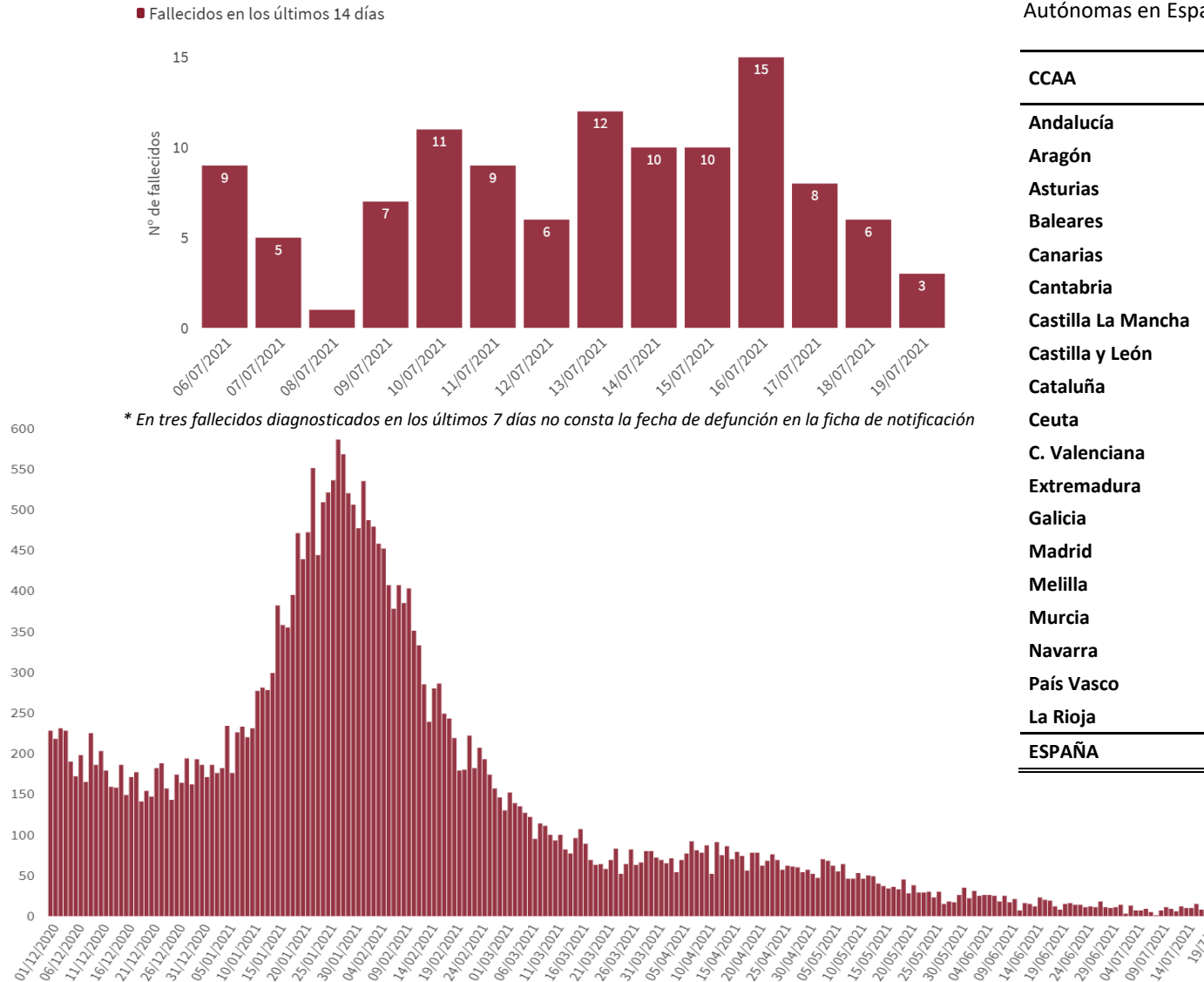
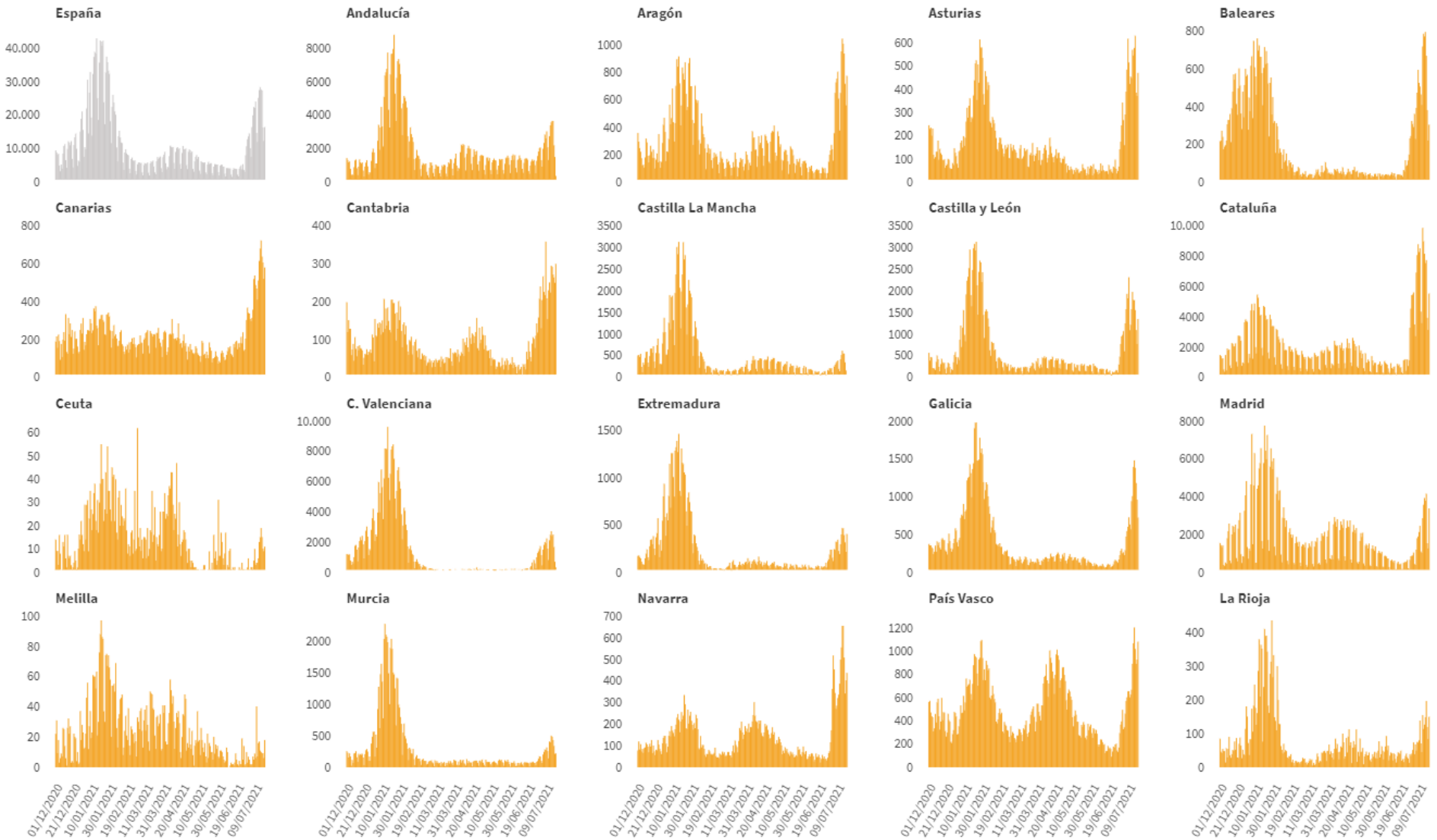


Tabla 4. Casos de COVID-19 que han fallecido (total y con fecha de fallecimiento en los últimos 7 días) y letalidad por Comunidades Autónomas en España a 19.07.2021.

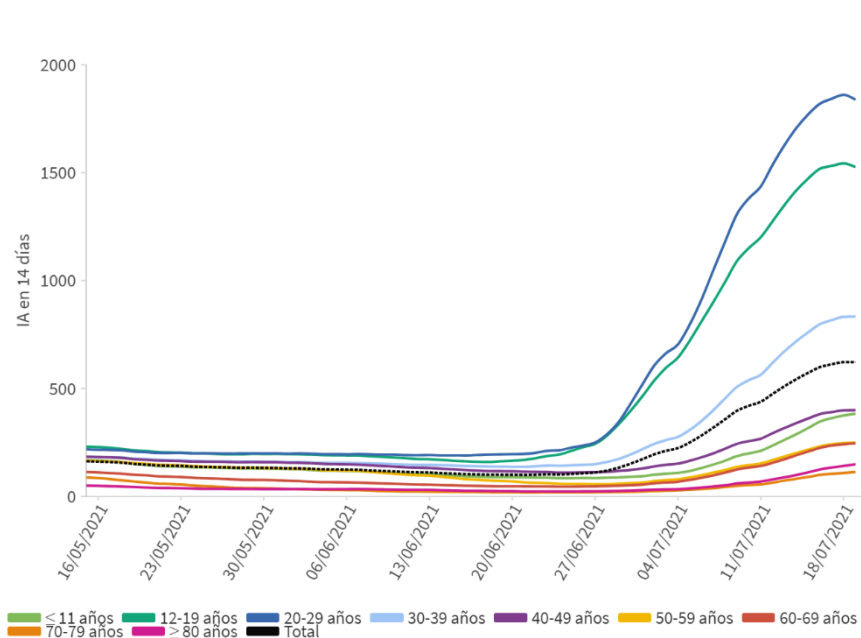
CCAA	Total	Con fecha de defunción en los últimos 7 días	Letalidad global de la pandemia
Andalucía	10.125	16	1,5%
Aragón	3.561	3	2,6%
Asturias	1.984	3	3,2%
Baleares	848	3	1,2%
Canarias	807	8	1,1%
Cantabria	572	1	1,6%
Castilla La Mancha	6.019	1	3,0%
Castilla y León	6.945	8	2,6%
Cataluña	14.767	7	1,9%
Ceuta	117	0	1,9%
C. Valenciana	7.432	4	1,7%
Extremadura	1.809	0	2,2%
Galicia	2.430	3	1,7%
Madrid	15.506	7	2,0%
Melilla	97	0	1,0%
Murcia	1.609	3	1,3%
Navarra	1.184	0	1,7%
País Vasco	4.558	0	2,1%
La Rioja	778	0	2,3%
ESPAÑA	81.148	67	1,9%

Figura 3. Casos diarios confirmados de COVID-19 por fecha de diagnóstico desde el 01.12.2020 por Comunidades Autónomas, a 19.07.2021 (datos consolidados a las 14:00 horas del 20.07.2021).



Centro de Coordinación de Alertas y Emergencias Sanitarias

Figura 4. Evolución de la incidencia acumulada en 14 días por grupos de edad desde el 15.05.2021 en España, a 19.07.2021.



Los grupos de edad corresponden con los mismos de los que se hace seguimiento de la cobertura de vacunación

Tabla 5. Incidencia acumulada en 14 días por grupos de edad en España y por Comunidades Autónomas, a 19.07.2021 (datos consolidados a las 14:00 horas del 20.07.2021).

CCAA	≤ 11 años	12-19 años	20-29 años	30-39 años	40-49 años	50-59 años	60-69 años	70-79 años	≥ 80 años
Andalucía	242,68	933,71	1.199,99	549,63	251,03	164,98	181,19	85,03	119,46
Aragón	432,56	2.231,62	2.115,78	722,52	343,81	283,96	296,74	128,62	155,86
Asturias	344,11	2.687,50	3.103,23	781,99	320,37	244,70	241,23	95,20	122,97
Baleares	389,97	1.572,06	1.732,61	840,35	396,76	251,51	242,26	125,44	84,78
Canarias	307,65	769,20	826,22	462,48	247,99	163,19	142,07	80,89	111,93
Cantabria	467,86	1.792,42	1.964,16	780,44	442,88	207,86	261,17	120,60	116,95
Castilla La Mancha	150,15	693,22	674,95	228,28	127,64	103,10	115,82	54,05	60,65
Castilla y León	564,33	2.688,97	3.538,29	1.201,35	529,31	393,26	363,81	149,55	218,64
Cataluña	814,26	2.564,90	3.293,82	1.850,86	900,24	526,85	541,44	256,73	334,08
Ceuta	98,21	416,39	328,26	126,11	79,10	86,54	25,46	23,16	0,00
C. Valenciana	363,51	1.153,27	1.430,66	669,12	357,68	208,82	180,29	87,24	116,80
Extremadura	316,60	1.211,80	1.342,22	456,25	231,98	192,06	172,39	90,34	72,36
Galicia	272,52	1.723,82	1.876,78	620,89	237,35	157,43	130,00	67,30	62,31
Madrid	237,92	1.235,86	1.567,33	709,85	343,32	186,27	163,51	65,39	104,09
Melilla	24,77	720,70	408,50	214,29	41,66	70,80	76,66	26,68	42,57
Murcia	151,16	682,90	843,55	329,66	137,32	115,35	117,76	47,62	53,03
Navarra	356,95	2.972,26	3.452,38	792,96	314,81	331,98	330,43	109,33	155,47
País Vasco	357,62	1.794,72	1.625,04	618,71	294,09	220,90	187,78	74,15	109,53
La Rioja	222,57	1.895,66	1.500,43	597,68	273,86	180,43	124,61	46,22	130,59
ESPAÑA	382,50	1.525,81	1.838,15	833,78	399,76	249,68	245,72	112,90	148,87

Figura 5. Evolución de la incidencia acumulada en 14 días por grupos de edad desde el 15.05.2021 por Comunidades Autónomas, a 19.07.2021.

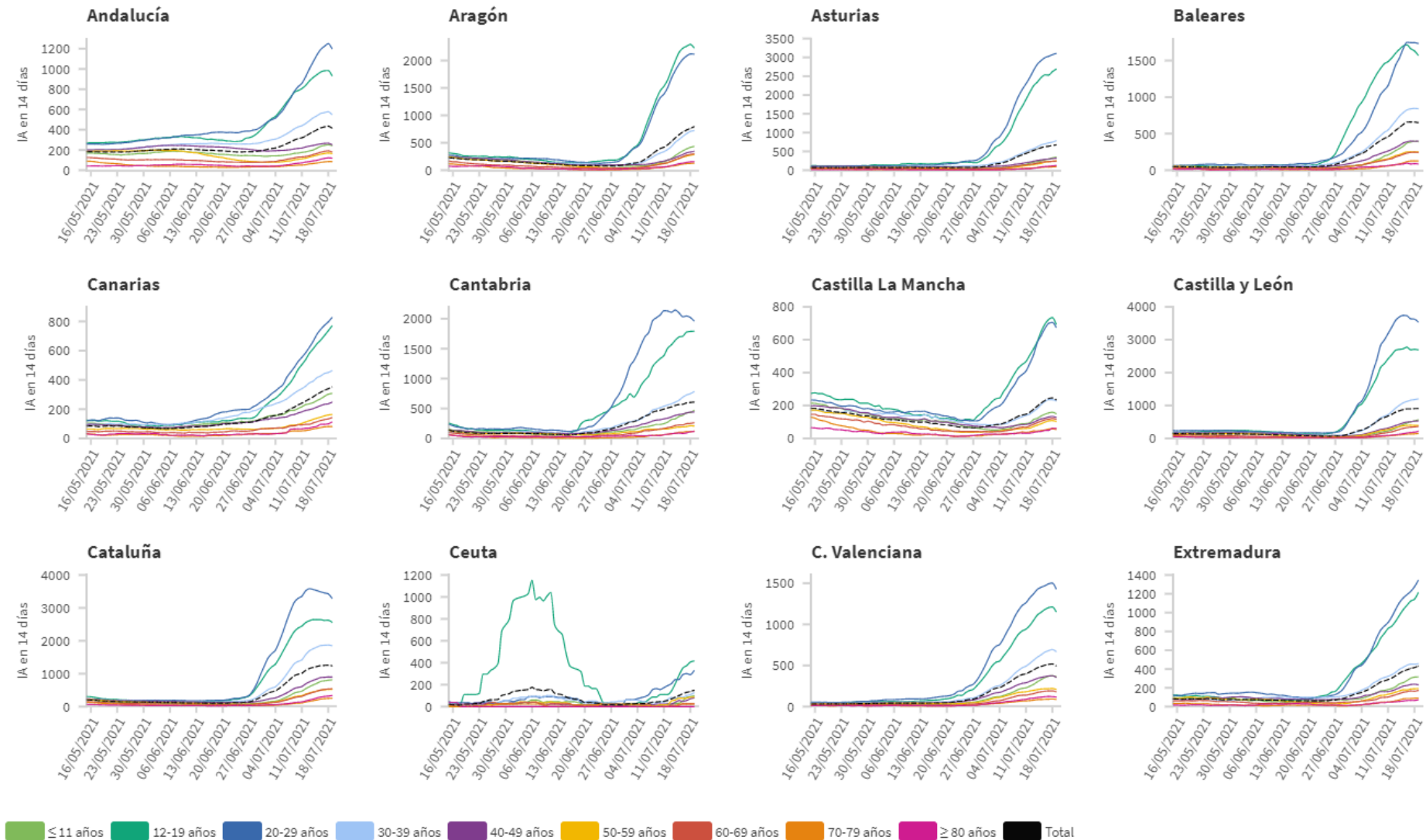
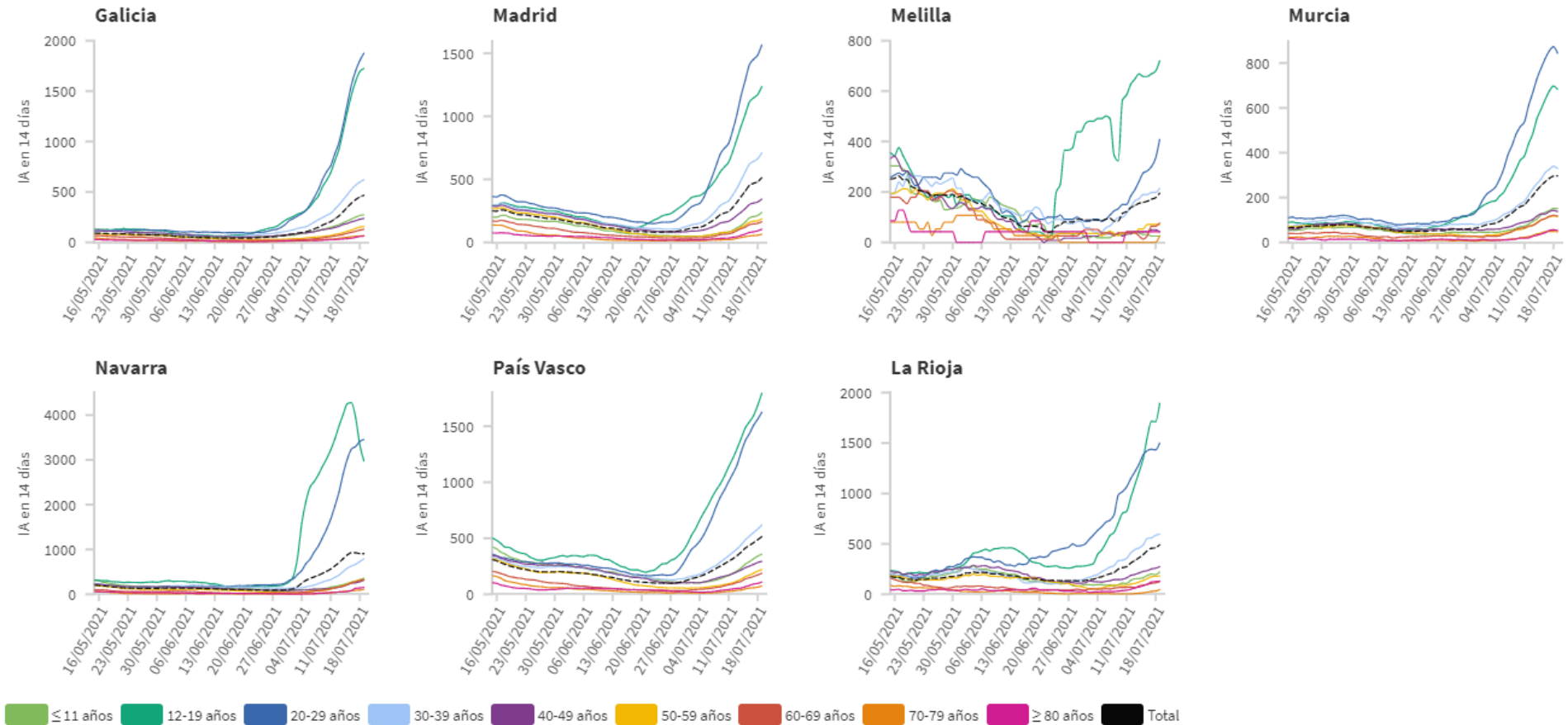


Figura 5(cont.). Incidencia acumulada en 14 días por grupos de edad desde el 15.05.2021 por Comunidades Autónomas, a 19.07.2021.

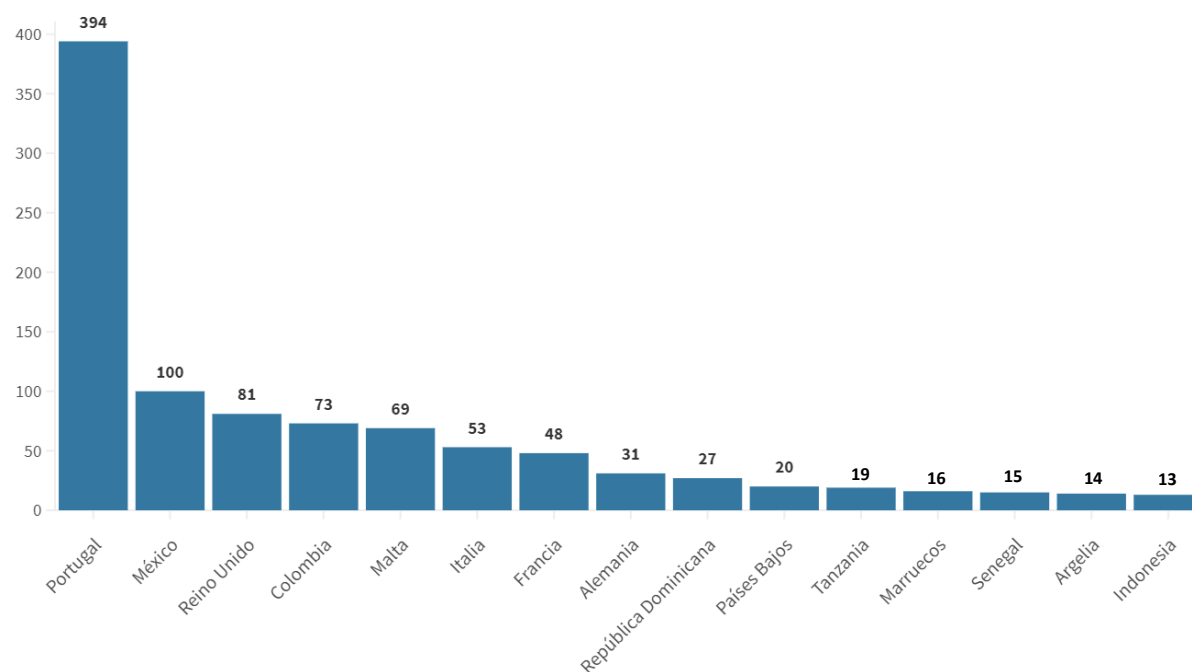


Los grupos de edad corresponden con los mismos de los que se hace seguimiento de la cobertura de vacunación

Tabla 6. Nº de casos COVID-19 importados de otro país

	Diagnósticos desde el 11 de mayo	Diagnósticos en los últimos 7 días
Andalucía	2.341	52
Aragón	315	10
Asturias	32	0
Baleares	525	24
Canarias	1.538	31
Cantabria	102	8
Castilla La Mancha	322	6
Castilla y León	451	24
Cataluña	726	15
Ceuta	157	0
C. Valenciana	991	45
Extremadura	283	2
Galicia	674	8
Madrid	1.556	174
Melilla	4	0
Murcia	403	7
Navarra	169	10
País Vasco	71	1
La Rioja	24	0
ESPAÑA	10.684	417

Figura 6. Nº de casos importados según país de origen (los países más frecuentes en las últimas 4 semanas)



Fuente: Casos notificados a la Red Nacional de Vigilancia Epidemiológica por las comunidades autónomas clasificados como importados de otro país. Las personas han podido llegar a través de diferentes medios de transporte, incluyendo pateras.

SITUACIÓN INTERNACIONAL *(datos consultados hasta las 10:00 horas del 20.07.2021)*

Situación en Europa: Hasta el día de hoy se han notificado al menos 56.622.241 casos confirmados. En la tabla 7 se presentan los datos epidemiológicos detallados de los países de Europa con más casos confirmados.

Tabla 7. Detalles de los países con más casos confirmados u otros países de interés de Europa^{1,2,3}

	Casos confirmados	Nuevos diarios	Incremento promedio en los últimos 7 días	Incidencia Acumulada 100.000 hab. 14 días	Fallecidos	Nuevos diarios	Letalidad
Rusia	5.982.766	24.633	0,42%	240,5	149.138	719	2,5%
Francia	5.871.881	4.151	0,14%	126,7	111.521	20	1,9%
Turquía	5.529.719	7.680	0,13%	103,6	50.554	66	0,9%
Reino Unido	5.473.477	39.950	0,86%	815,3	128.727	19	2,4%
Italia	4.289.528	2.072	0,06%	42,6	127.874	7	3,0%
Alemania	3.746.410	1.183	0,04%	17,9	91.397	34	2,4%
Polonia	2.881.491	67	0,00%	3,1	75.215	0	2,6%
Ucrania	2.244.677	182	0,02%	16,3	52.731	5	2,3%
Países Bajos	1.798.570	10.135	0,57%	633,4	17.776	1	1,0%
Chequia	1.671.145	118	0,01%	30,5	30.338	0	1,8%
Bélgica	1.103.413	-	0,13%	147,6	25.209	-	2,3%
Suecia	1.094.287	-	0,02%	33,3	14.646	-	1,3%
Rumanía	1.081.678	46	0,01%	3,3	34.254	1	3,2%
Portugal	932.540	1.855	0,35%	408,4	17.215	8	1,8%
Suiza	704.818	-	0,06%	53,9	10.317	-	1,5%
Austria	649.359	325	0,05%	30,9	10.521	0	1,6%
Irlanda	284.510	1.179	0,34%	208,1	5.018	0	1,8%

¹ Las cifras de fallecidos por COVID-19 notificadas por cada país varían en su definición por lo que dichas cifras, y la letalidad resultante en cada país, no son directamente comparables entre sí.

² (-) sin actualizar

³ Suiza, Austria e Irlanda ya no se encuentra entre los quince países con más casos confirmados de Europa. Se sigue incluyendo en la tabla por su histórico

Situación a nivel global y otros países fuera de Europa: Según la OMS, a nivel global hasta el día de hoy se han notificado al menos 190.597.409 casos y 4.093.145 fallecidos. En la tabla 8 se presenta información detallada de los países con más casos acumulados fuera de Europa.

Tabla 8. Detalles de los países con más casos confirmados u otros países de interés fuera de Europa^{4,5,6}

	Casos confirmados	Nuevos diarios	Incremento promedio en los últimos 7 días	Incidencia Acumulada 100.000 hab. 14 días	Fallecidos	Nuevos diarios	Letalidad
Estados Unidos	33.896.296	7.156	0,08%	108,0	606.618	27	1,8%
India	31.144.229	38.164	0,12%	41,3	414.108	499	1,3%
Brasil	19.342.448	34.339	0,20%	286,6	541.266	868	2,8%
Argentina	4.749.443	12.230	0,34%	501,2	101.434	276	2,1%
Colombia	4.621.260	19.925	0,40%	598,2	115.831	498	2,5%
Irán	3.523.263	22.184	0,62%	330,8	87.161	195	2,5%
Indonesia	2.911.733	34.257	1,82%	223,3	74.920	1.338	2,6%
México	2.654.699	12.631	0,37%	92,9	236.240	225	8,9%
Sudáfrica	2.295.095	11.215	0,64%	401,9	66.859	183	2,9%
Perú	2.092.125	1.950	0,09%	90,7	195.047	112	9,3%
Chile	1.599.879	1.398	0,11%	160,7	34.514	111	2,2%
Filipinas	1.507.755	5.411	0,33%	66,9	26.714	116	1,8%
Iraq	1.491.712	8.698	0,61%	312,9	17.830	41	1,2%
Canadá	1.422.918	277	0,03%	16,6	26.492	3	1,9%
Pakistán	989.275	2.607	0,23%	12,7	22.781	21	2,3%
Japón	841.537	3.105	0,36%	27,5	15.048	8	1,8%
Corea del Sur	179.203	1.252	0,83%	35,8	2.058	1	1,1%
China	119.698	51	0,05%	0,1	5.616	4	4,7%
Singapur	63.073	92	0,09%	8,1	36	0	0,1%

⁴ Las cifras de fallecidos por COVID-19 notificadas por cada país varían en su definición por lo que dichas cifras, y la letalidad resultante en cada país, no son directamente comparables entre sí.

⁵ (-) sin actualizar

⁶ China, Singapur, Japón y Corea del Sur ya no se encuentran entre los quince países con más casos confirmados fuera de Europa. Se siguen incluyendo en la tabla por su histórico.

* Los casos y fallecidos nuevos notificados diariamente pueden corresponder a casos diagnosticados y fallecidos de días previos