

## Actualización nº 423. Enfermedad por el coronavirus (COVID-19). 21.07.2021 (datos consolidados a las 14:00 horas del 21.07.2021)

### SITUACIÓN EN ESPAÑA

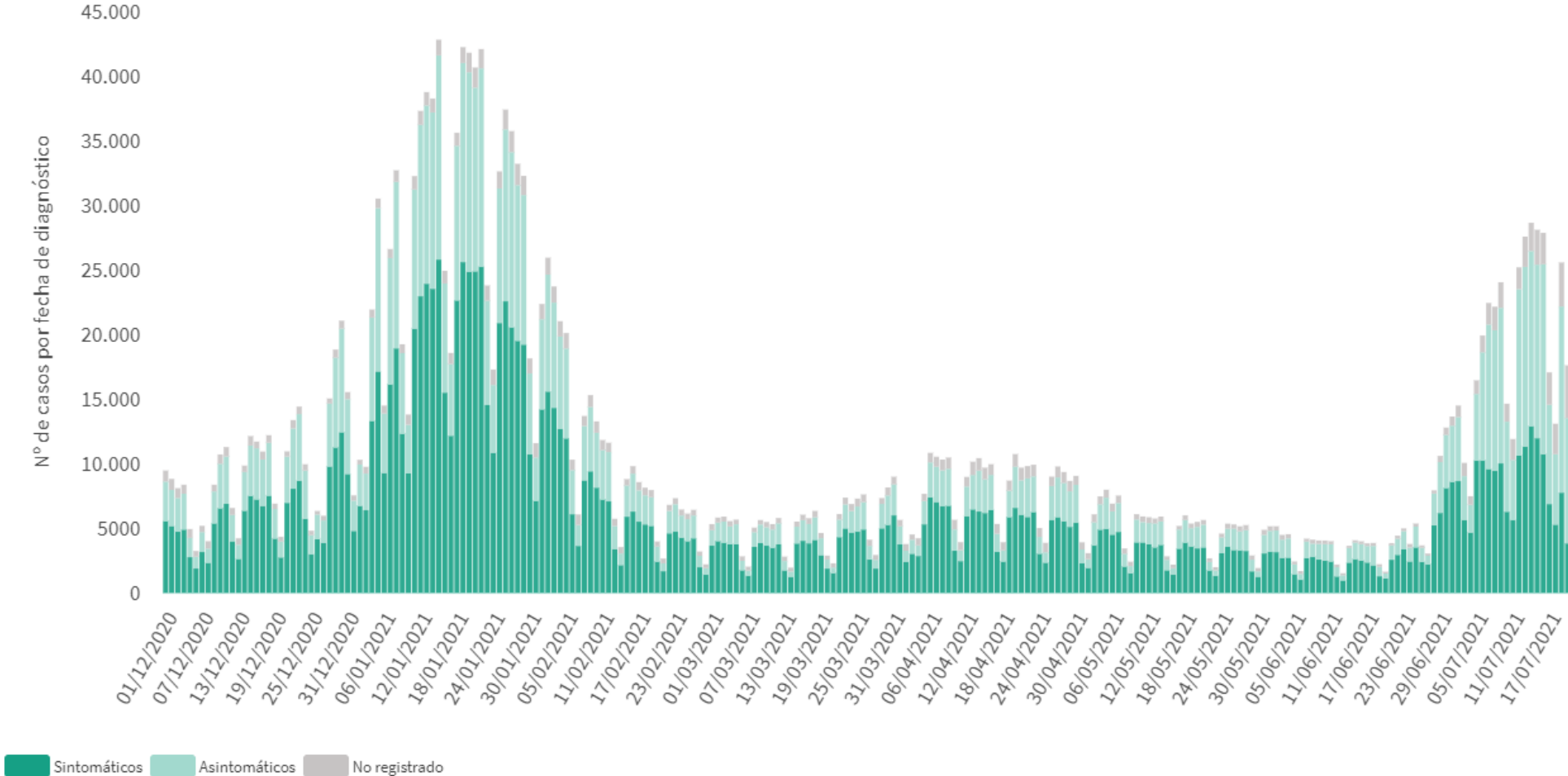
El presente informe se ha realizado con los datos individualizados notificados por las CCAA a la Red Nacional de Vigilancia Epidemiológica (al sistema SiViEs). Se incluyen los casos notificados confirmados con una prueba diagnóstica positiva de infección activa (PDIA) tal como se establece en la [Estrategia de detección precoz, vigilancia y control de COVID-19](#) y además los casos notificados antes del 11 de mayo que requirieron hospitalización, ingreso en UCI o fallecieron con diagnóstico clínico de COVID-19, de acuerdo a las definiciones de caso vigentes en cada momento. Cualquier futura actualización que realicen las CCAA quedarán reflejadas en los informes diarios. En España hasta el momento se han notificado un total de 4.219.723 casos confirmados de COVID-19 y 81.166 fallecidos. Los datos se pueden obtener en [aquí](#).

**Tabla 1.** Casos de COVID-19 confirmados totales, diagnosticados el día previo y diagnosticados o con fecha de inicio de síntomas en los últimos 14 y 7 días a 21.07.2021

CCAA	Casos totales	Casos diagnosticados el día previo	Casos diagnosticados en los últimos 14 días		Casos diagnosticados en los últimos 7 días		Casos diagnosticados con fecha de inicio de síntomas en los últimos 14d.		Casos diagnosticados con fecha de inicio de síntomas en los últimos 7d.	
			Nº	IA*	Nº	IA*	Nº	IA*	Nº	IA*
Andalucía	669.852	626	36.378	429,78	18.351	216,80	9.892	116,87	2.527	29,85
Aragón	139.985	1.074	10.970	825,19	6.108	459,46	6.430	483,68	2.348	176,62
Asturias	62.901	442	6.945	681,70	3.436	337,26	795	78,03	330	32,39
Baleares	72.924	319	8.108	692,08	4.065	346,98	6.544	558,58	2.514	214,59
Canarias	71.558	757	8.118	373,08	4.565	209,79	4.558	209,47	1.716	78,86
Cantabria	36.878	289	3.602	617,94	1.960	336,25	2.037	349,46	694	119,06
Castilla La Mancha	203.648	21	5.241	256,26	2.895	141,55	3.129	152,99	1.219	59,60
Castilla y León	265.345	1.499	21.932	915,77	10.002	417,63	10.808	451,29	3.881	162,05
Cataluña	785.624	4.386	96.466	1.239,85	44.028	565,88	15.882	204,13	5.604	72,03
Ceuta	6.151	27	151	179,33	106	125,89	110	130,64	56	66,51
C. Valenciana	439.991	479	26.228	518,61	13.033	257,70	12.752	252,15	3.759	74,33
Extremadura	83.906	552	4.953	465,51	2.865	269,27	1.638	153,95	717	67,39
Galicia	146.053	777	13.570	502,25	8.557	316,71	5.749	212,78	1.723	63,77
Madrid	778.350	4.077	38.041	561,09	23.006	339,33	7.384	108,91	2.266	33,42
Melilla	9.503	15	186	213,61	86	98,76	97	111,40	40	45,94
Murcia	120.889	305	4.860	321,59	2.795	184,95	3.241	214,46	1.269	83,97
Navarra	72.098	457	6.120	925,59	3.468	524,50	3.987	603,00	1.554	235,03
País Vasco	220.000	1.357	12.272	552,67	7.579	341,32	40	1,80	10	0,45
La Rioja	34.067	152	1.678	524,52	1.002	313,21	903	282,26	296	92,52
<b>ESPAÑA</b>	<b>4.219.723</b>	<b>17.611</b>	<b>305.819</b>	<b>644,50</b>	<b>157.907</b>	<b>332,78</b>	<b>95.976</b>	<b>202,26</b>	<b>32.523</b>	<b>68,54</b>

\* IA: Incidencia acumulada (casos diagnosticados/100.000 habitantes). Se utiliza como denominador para el cálculo de la IA las cifras oficiales de población del INE del padrón municipal a 01.01.2020

**Figura 1.** Casos diarios confirmados de COVID-19 en España desde el 01.12.2020 a 20.07.2021 (datos consolidados a las 14:00 horas del 21.07.2021).



A continuación se presenta la situación de la capacidad asistencia y actividad COVID-19 en los hospitales españoles. Para el análisis de los casos confirmados que han precisado ingreso, tanto hospitalario como específicamente en UCI, se puede consultar los datos disponibles [aquí](#).

**Tabla 2.** Situación capacidad asistencial y actividad Covid-19 en hospitales

CCAA	Total Pacientes COVID hospitalizados	Tasa de ocupación hospitalaria por 100.000 hab.	% Camas Ocupadas COVID	Número Pacientes COVID en UCI	Tasa de ocupación UCI por 100.000 hab.	% Camas Ocupadas UCI COVID	Ingresos COVID últimas 24h	Altas COVID últimas 24h
Andalucía	905	10,69	5,06%	155	1,83	8,33%	164	108
Aragón	255	19,18	6,42%	26	1,96	11,93%	55	27
Asturias	133	13,05	3,99%	20	1,96	6,71%	27	11
Baleares	234	19,97	7,20%	36	3,07	13,19%	48	21
Canarias	313	14,38	5,68%	51	2,34	10,83%	49	35
Cantabria	79	13,55	5,89%	14	2,40	13,21%	18	18
Castilla La Mancha	120	5,87	2,50%	20	0,98	5,76%	23	19
Castilla y León	460	19,21	7,23%	63	2,63	14,45%	79	51
Cataluña	2.533	32,56	10,41%	474	6,09	37,83%	457	368
Ceuta	6	7,13	2,99%	1	1,19	5,88%	2	1
C. Valenciana	577	11,41	5,19%	79	1,56	9,56%	106	96
Extremadura	57	5,36	1,98%	5	0,47	2,66%	8	7
Galicia	190	7,03	2,33%	21	0,78	2,82%	55	19
Madrid	912	13,45	6,03%	137	2,02	12,94%	210	110
Melilla	5	5,74	2,75%	3	3,45	17,65%	0	0
Murcia	76	5,03	1,88%	12	0,79	2,59%	19	8
Navarra	65	9,83	3,64%	12	1,81	10,26%	12	5
País Vasco	295	13,29	6,45%	46	2,07	11,95%	57	47
La Rioja	40	12,50	5,69%	5	1,56	9,43%	10	4
<b>Total general</b>	<b>7.255</b>	<b>15,29</b>	<b>6,07%</b>	<b>1.180</b>	<b>2,49</b>	<b>12,92%</b>	<b>1.399</b>	<b>955</b>

Fuente: Notificación de los hospitales al Ministerio de Sanidad

(1) Información referida al día 20/07/2021, con los últimos datos disponibles a las 15:00 del día 21 de Julio de 2021

Nota: El criterio de cómputo incluye a pacientes que presentan clínica Covid que debe ser tratada en régimen de hospitalización, bien con infección confirmada bien pendiente de confirmar.

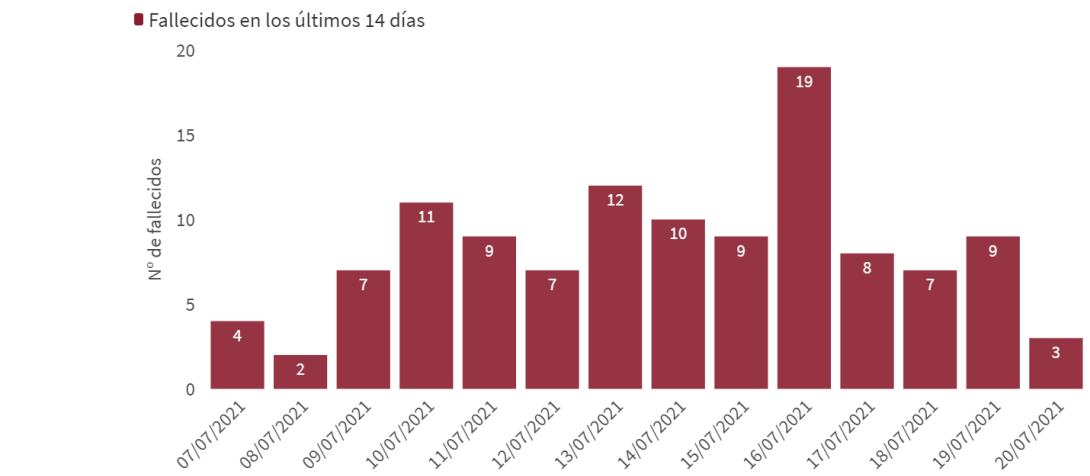
Puede acceder a los datos en abierto de la capacidad asistencial [aquí](#).

**Tabla 3.** Total de Pruebas diagnósticas realizadas del 11.07.2021 al 17.07.2021 (Datos provisionales con información actualizada a 21.07.2021)

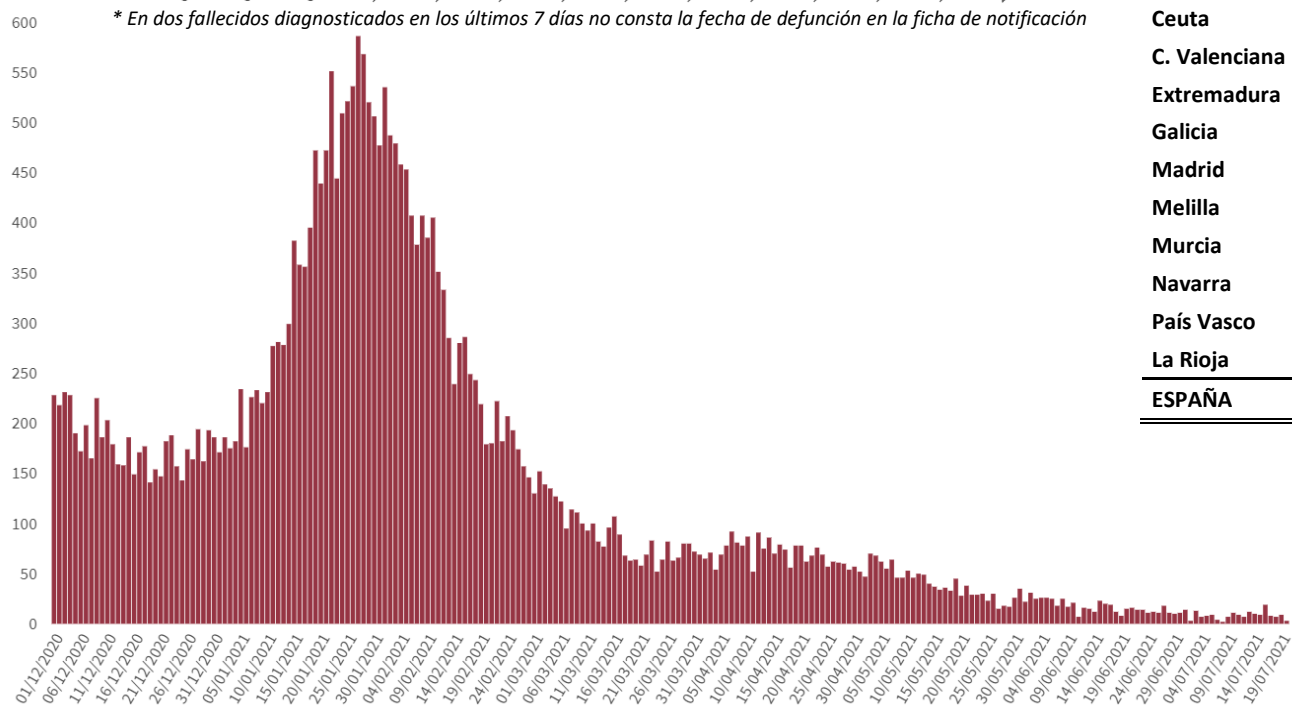
CCAA	PCR	Test de antígeno	Total de pruebas	Tasa por 100.000 hab.	Positividad
Andalucía	93.591	53.547	147.138	1.748,68	15,82%
Aragón	26.061	7.887	33.948	2.573,20	18,69%
Asturias	27.142	2.101	29.243	2.859,11	14,10%
Baleares	27.900	15.598	43.498	3.784,21	15,54%
Canarias	30.914	18.203	49.117	2.280,92	9,52%
Cantabria	13.816	1.061	14.877	2.560,24	13,10%
Castilla La Mancha	17.696	6.594	24.290	1.194,87	13,10%
Castilla y León	44.070	29.384	73.454	3.061,16	17,78%
Cataluña	134.531	118.071	252.602	3.291,14	20,97%
Ceuta	496	669	1.165	1.374,19	9,61%
C. Valenciana	62.613	35.655	98.268	1.963,88	17,03%
Extremadura	19.927	15.683	35.610	3.335,18	9,12%
Galicia	46.850	28.669	75.519	2.797,52	10,33%
Madrid	87.116	91.834	178.950	2.685,57	13,38%
Melilla	445	654	1.099	1.270,71	6,92%
Murcia	15.488	8.671	24.159	1.617,18	10,23%
Navarra	16.120	9.115	25.235	3.857,30	18,74%
País Vasco	34.019	19.905	53.924	2.442,46	12,13%
La Rioja	4.542	3.126	7.668	2.420,47	11,92%
<b>ESPAÑA</b>	<b>703.337</b>	<b>466.427</b>	<b>1.169.764</b>	<b>2.487,47</b>	<b>15,64%</b>

Puede acceder a los datos en abierto de las pruebas realizadas [aquí](#).

**Figura 2.** Número de fallecidos diarios por COVID-19 por fecha de defunción en España a 20.07.2021 (datos consolidados a las 14:00 horas del 21.07.2021).



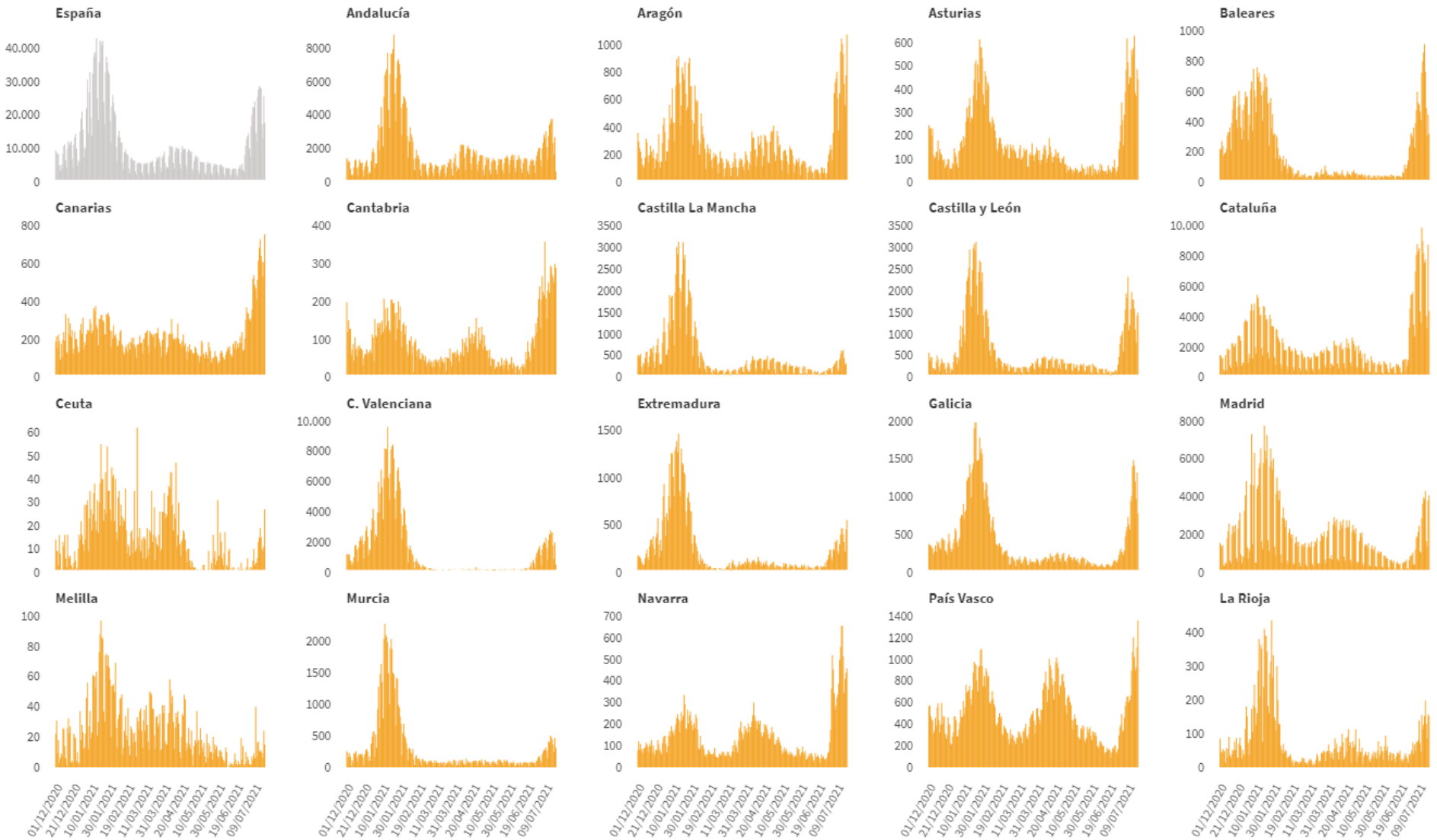
\* En dos fallecidos diagnosticados en los últimos 7 días no consta la fecha de defunción en la ficha de notificación



**Tabla 4.** Casos de COVID-19 que han fallecido (total y con fecha de fallecimiento en los últimos 7 días) y letalidad por Comunidades Autónomas en España a 20.07.2021.

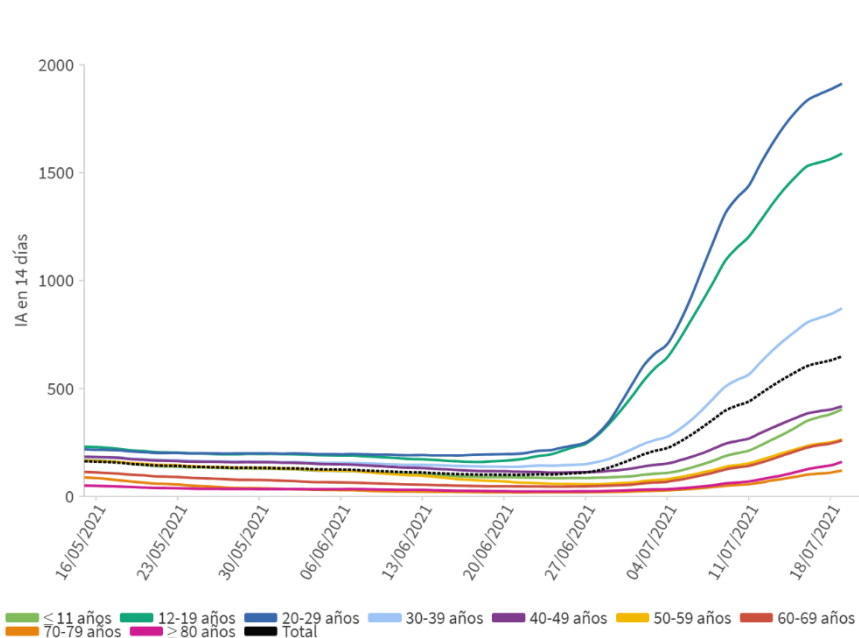
CCAA	Total	Con fecha de defunción en los últimos 7 días	Letalidad global de la pandemia
Andalucía	10.132	20	1,5%
Aragón	3.563	5	2,5%
Asturias	1.984	2	3,2%
Baleares	848	2	1,2%
Canarias	808	9	1,1%
Cantabria	572	1	1,6%
Castilla La Mancha	6.020	0	3,0%
Castilla y León	6.946	8	2,6%
Cataluña	14.769	6	1,9%
Ceuta	117	0	1,9%
C. Valenciana	7.433	4	1,7%
Extremadura	1.813	0	2,2%
Galicia	2.430	2	1,7%
Madrid	15.505	6	2,0%
Melilla	97	0	1,0%
Murcia	1.609	2	1,3%
Navarra	1.184	0	1,6%
País Vasco	4.558	0	2,1%
La Rioja	778	0	2,3%
<b>ESPAÑA</b>	<b>81.166</b>	<b>67</b>	<b>1,9%</b>

**Figura 3.** Casos diarios confirmados de COVID-19 por fecha de diagnóstico desde el 01.12.2020 por Comunidades Autónomas, a 20.07.2021 (datos consolidados a las 14:00 horas del 21.07.2021).



Centro de Coordinación de Alertas y Emergencias Sanitarias

**Figura 4.** Evolución de la incidencia acumulada en 14 días por grupos de edad desde el 15.05.2021 en España, a 20.07.2021.



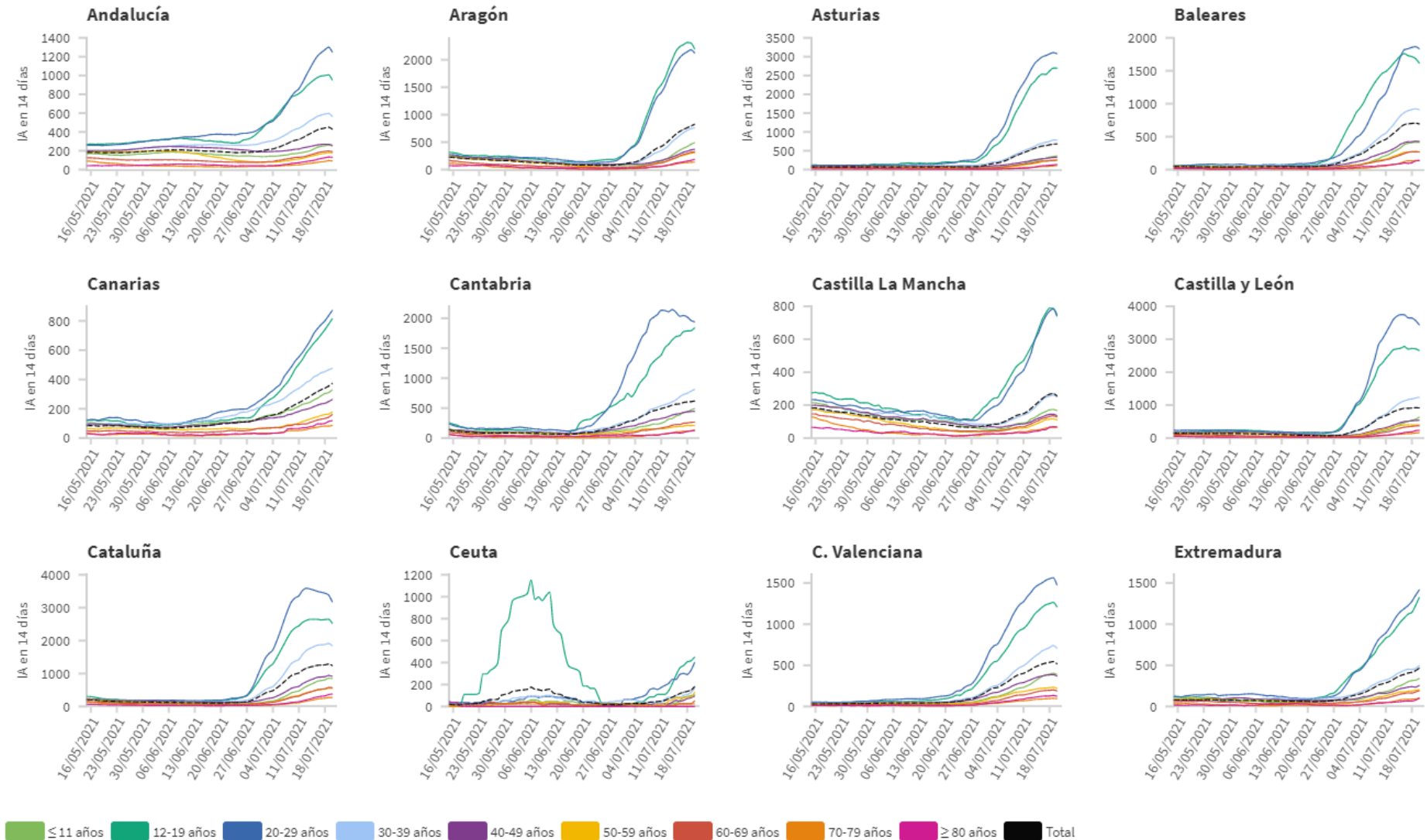
Los grupos de edad corresponden con los mismos de los que se hace seguimiento de la cobertura de vacunación

**Tabla 5.** Incidencia acumulada en 14 días por grupos de edad en España y por Comunidades Autónomas, a 20.07.2021 (datos consolidados a las 14:00 horas del 21.07.2021).

CCAA	≤ 11 años	12-19 años	20-29 años	30-39 años	40-49 años	50-59 años	60-69 años	70-79 años	≥ 80 años
Andalucía	252,16	951,11	1.247,16	563,84	256,37	175,41	190,36	91,95	130,59
Aragón	490,10	2.195,73	2.124,22	759,04	368,94	302,62	322,96	136,19	186,22
Asturias	362,96	2.695,31	3.079,22	781,99	329,36	251,47	254,59	108,93	134,36
Baleares	413,39	1.617,09	1.833,38	907,86	426,34	269,00	267,85	135,38	137,26
Canarias	329,49	815,36	872,30	476,31	263,45	178,31	160,79	86,71	118,58
Cantabria	489,98	1.840,18	1.940,40	813,08	445,95	211,20	266,34	126,26	129,14
Castilla La Mancha	167,06	750,12	740,06	250,47	135,81	109,93	127,72	64,74	68,05
Castilla y León	633,39	2.654,50	3.433,08	1.237,94	539,49	399,03	373,22	163,81	235,63
Cataluña	849,45	2.522,08	3.174,14	1.841,76	917,18	550,11	571,05	275,78	375,23
Ceuta	105,76	449,27	401,20	168,15	94,92	129,80	50,91	23,16	0,00
C. Valenciana	388,12	1.210,04	1.475,61	708,12	368,37	221,84	189,07	95,46	124,40
Extremadura	340,12	1.325,07	1.416,34	495,21	256,44	203,88	191,54	103,40	99,99
Galicia	293,54	1.843,26	2.012,72	660,16	256,53	173,69	144,41	77,65	74,26
Madrid	273,21	1.330,88	1.680,46	775,98	375,40	216,39	187,11	76,98	119,19
Melilla	30,96	825,15	433,51	206,05	58,32	61,95	102,21	26,68	42,57
Murcia	162,10	750,56	888,25	353,58	153,45	127,08	132,74	54,42	57,33
Navarra	397,03	2.814,43	3.549,25	863,03	333,33	357,83	339,91	125,47	167,61
País Vasco	385,95	1.932,32	1.724,77	657,09	311,49	242,08	207,77	84,47	126,62
La Rioja	275,43	1.966,16	1.503,71	640,91	307,86	188,82	151,12	64,00	175,62
<b>ESPAÑA</b>	<b>409,55</b>	<b>1.560,66</b>	<b>1.866,77</b>	<b>862,05</b>	<b>416,09</b>	<b>266,30</b>	<b>262,90</b>	<b>124,11</b>	<b>167,39</b>

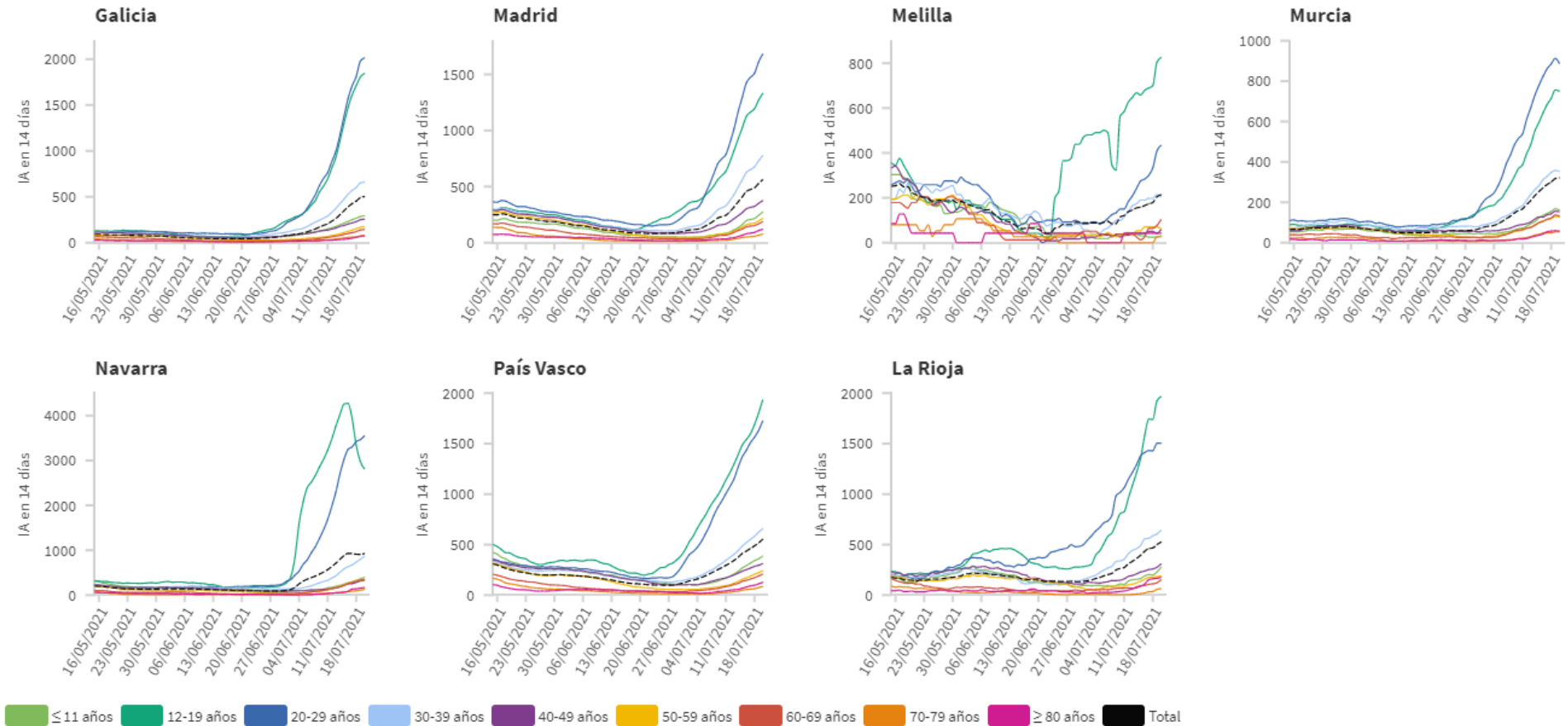


Figura 5. Evolución de la incidencia acumulada en 14 días por grupos de edad desde el 15.05.2021 por Comunidades Autónomas, a 20.07.2021.





**Figura 5(cont.).** Incidencia acumulada en 14 días por grupos de edad desde el 15.05.2021 por Comunidades Autónomas, a 20.07.2021.

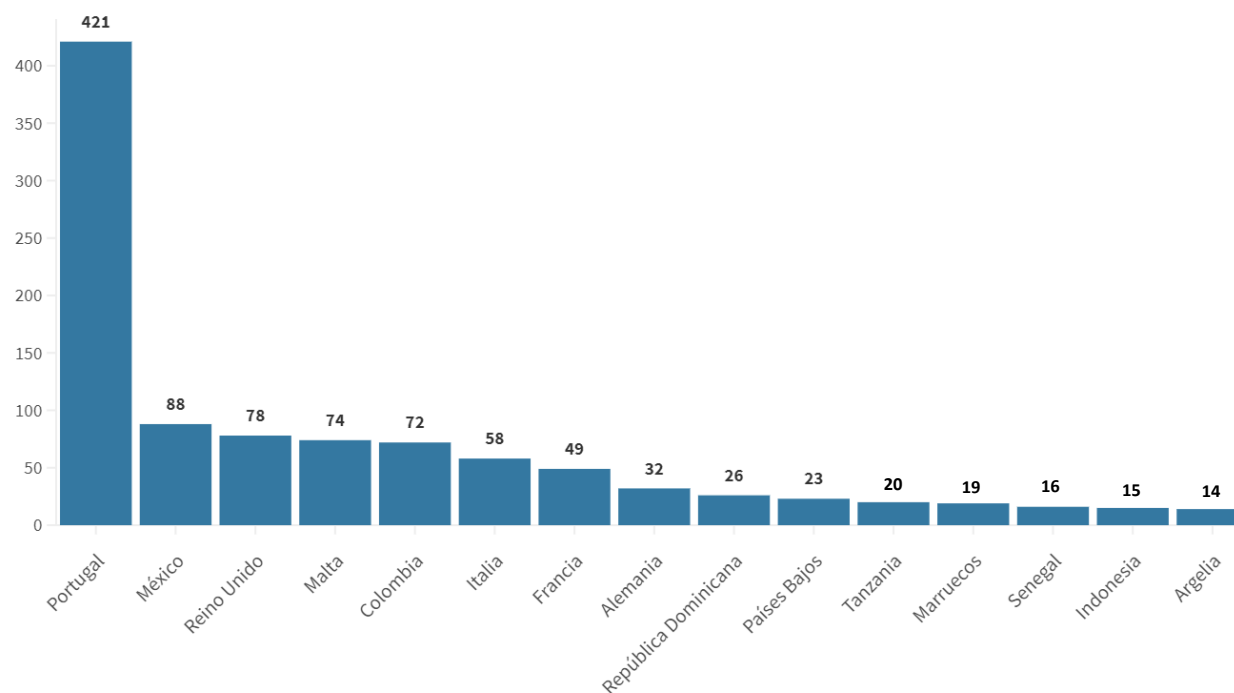


Los grupos de edad corresponden con los mismos de los que se hace seguimiento de la cobertura de vacunación

**Tabla 6.** Nº de casos COVID-19 importados de otro país

	Diagnósticos desde el 11 de mayo	Diagnósticos en los últimos 7 días
Andalucía	2.365	53
Aragón	315	9
Asturias	34	1
Baleares	530	17
Canarias	1.549	36
Cantabria	102	8
Castilla La Mancha	321	5
Castilla y León	457	26
Cataluña	731	15
Ceuta	157	0
C. Valenciana	1.006	46
Extremadura	284	3
Galicia	675	4
Madrid	1.556	132
Melilla	4	0
Murcia	403	7
Navarra	170	10
País Vasco	71	0
La Rioja	24	0
<b>ESPAÑA</b>	<b>10.754</b>	<b>372</b>

**Figura 6.** Nº de casos importados según país de origen (los países más frecuentes en las últimas 4 semanas)



Fuente: Casos notificados a la Red Nacional de Vigilancia Epidemiológica por las comunidades autónomas clasificados como importados de otro país. Las personas han podido llegar a través de diferentes medios de transporte, incluyendo pateras.

## SITUACIÓN INTERNACIONAL *(datos consultados hasta las 10:00 horas del 21.07.2021)*

**Situación en Europa:** Hasta el día de hoy se han notificado al menos 56.782.936 casos confirmados. En la tabla 7 se presentan los datos epidemiológicos detallados de los países de Europa con más casos confirmados.

**Tabla 7.** Detalles de los países con más casos confirmados u otros países de interés de Europa<sup>1,2,3</sup>

	Casos confirmados	Nuevos diarios	Incremento promedio en los últimos 7 días	Incidencia Acumulada 100.000 hab. 14 días	Fallecidos	Nuevos diarios	Letalidad
<b>Rusia</b>	6.006.536	23.770	0,42%	240,7	149.922	784	2,5%
<b>Francia</b>	5.890.062	18.181	0,17%	148,4	111.554	33	1,9%
<b>Turquía</b>	5.537.386	7.667	0,13%	107,2	50.604	50	0,9%
<b>Reino Unido</b>	5.519.602	46.558	0,88%	842,1	128.823	96	2,3%
<b>Italia</b>	4.293.083	3.558	0,06%	47,0	127.884	10	3,0%
<b>Alemania</b>	3.748.613	2.203	0,04%	19,3	91.416	19	2,4%
<b>Polonia</b>	2.881.594	103	0,00%	3,1	75.219	4	2,6%
<b>Ucrania</b>	2.245.275	598	0,02%	16,5	52.756	25	2,3%
<b>Países Bajos</b>	1.807.444	8.874	0,57%	676,0	17.778	2	1,0%
<b>Chequia</b>	1.671.372	227	0,01%	30,4	30.341	3	1,8%
<b>Bélgica</b>	1.107.208	3.795	0,13%	164,5	25.213	4	2,3%
<b>Suecia</b>	1.094.287	-	0,02%	33,3	14.646	-	1,3%
<b>Rumanía</b>	1.081.773	95	0,01%	3,5	34.258	4	3,2%
<b>Portugal</b>	935.246	2.706	0,35%	413,6	17.219	4	1,8%
<b>Suiza</b>	706.370	1.552	0,08%	66,8	10.321	4	1,5%
<b>Austria</b>	649.607	248	0,05%	32,2	10.521	0	1,6%
<b>Irlanda</b>	285.581	1.071	0,36%	223,1	5.018	0	1,8%

<sup>1</sup> Las cifras de fallecidos por COVID-19 notificadas por cada país varían en su definición por lo que dichas cifras, y la letalidad resultante en cada país, no son directamente comparables entre sí.

<sup>2</sup> (-) sin actualizar

<sup>3</sup> Suiza, Austria e Irlanda ya no se encuentra entre los quince países con más casos confirmados de Europa. Se sigue incluyendo en la tabla por su histórico

**Situación a nivel global y otros países fuera de Europa:** Según la OMS, a nivel global hasta el día de hoy se han notificado al menos 190.671.330 casos y 4.098.758 fallecidos. En la tabla 8 se presenta información detallada de los países con más casos acumulados fuera de Europa.

**Tabla 8.** Detalles de los países con más casos confirmados u otros países de interés fuera de Europa<sup>4,5,6</sup>

	Casos confirmados	Nuevos diarios	Incremento promedio en los últimos 7 días	Incidencia Acumulada 100.000 hab. 14 días	Fallecidos	Nuevos diarios	Letalidad
<b>Estados Unidos</b>	33.983.867	34.830	0,11%	126,6	606.991	212	1,8%
<b>India</b>	31.174.322	30.093	0,10%	41,0	414.482	374	1,3%
<b>Brasil</b>	19.376.574	34.126	0,21%	289,6	542.214	948	2,8%
<b>Argentina</b>	4.756.378	6.935	0,33%	496,5	101.549	115	2,1%
<b>Colombia</b>	4.639.466	18.206	0,40%	582,0	116.307	476	2,5%
<b>Irán</b>	3.548.704	25.441	0,64%	342,4	87.374	213	2,5%
<b>Indonesia</b>	2.950.058	38.325	1,74%	226,0	76.200	1.280	2,6%
<b>México</b>	2.659.137	4.438	0,37%	94,3	236.331	91	8,9%
<b>Sudáfrica</b>	2.302.304	7.209	0,61%	392,7	67.080	221	2,9%
<b>Perú</b>	2.093.754	1.629	0,09%	89,5	195.146	99	9,3%
<b>Chile</b>	1.600.883	1.004	0,10%	151,0	34.539	25	2,2%
<b>Filipinas</b>	1.513.396	5.641	0,34%	67,2	26.786	72	1,8%
<b>Iraq</b>	1.501.595	9.883	0,62%	317,7	17.892	62	1,2%
<b>Canadá</b>	1.423.177	259	0,03%	16,5	26.499	7	1,9%
<b>Pakistán</b>	991.727	2.452	0,24%	13,2	22.811	30	2,3%
<b>Japón</b>	844.014	2.477	0,37%	28,6	15.060	12	1,8%
<b>Corea del Sur</b>	180.481	1.278	0,83%	36,8	2.059	1	1,1%
<b>China</b>	119.784	86	0,05%	0,1	5.617	1	4,7%
<b>Singapur</b>	63.245	172	0,12%	10,9	36	0	0,1%

<sup>4</sup> Las cifras de fallecidos por COVID-19 notificadas por cada país varían en su definición por lo que dichas cifras, y la letalidad resultante en cada país, no son directamente comparables entre sí.

<sup>5</sup> (-) sin actualizar

<sup>6</sup> China, Singapur, Japón y Corea del Sur ya no se encuentran entre los quince países con más casos confirmados fuera de Europa. Se siguen incluyendo en la tabla por su histórico.

\* Los casos y fallecidos nuevos notificados diariamente pueden corresponder a casos diagnosticados y fallecidos de días previos