

Actualización nº 427. Enfermedad por el coronavirus (COVID-19). 27.07.2021 (datos consolidados a las 14:00 horas del 27.07.2021)

SITUACIÓN EN ESPAÑA

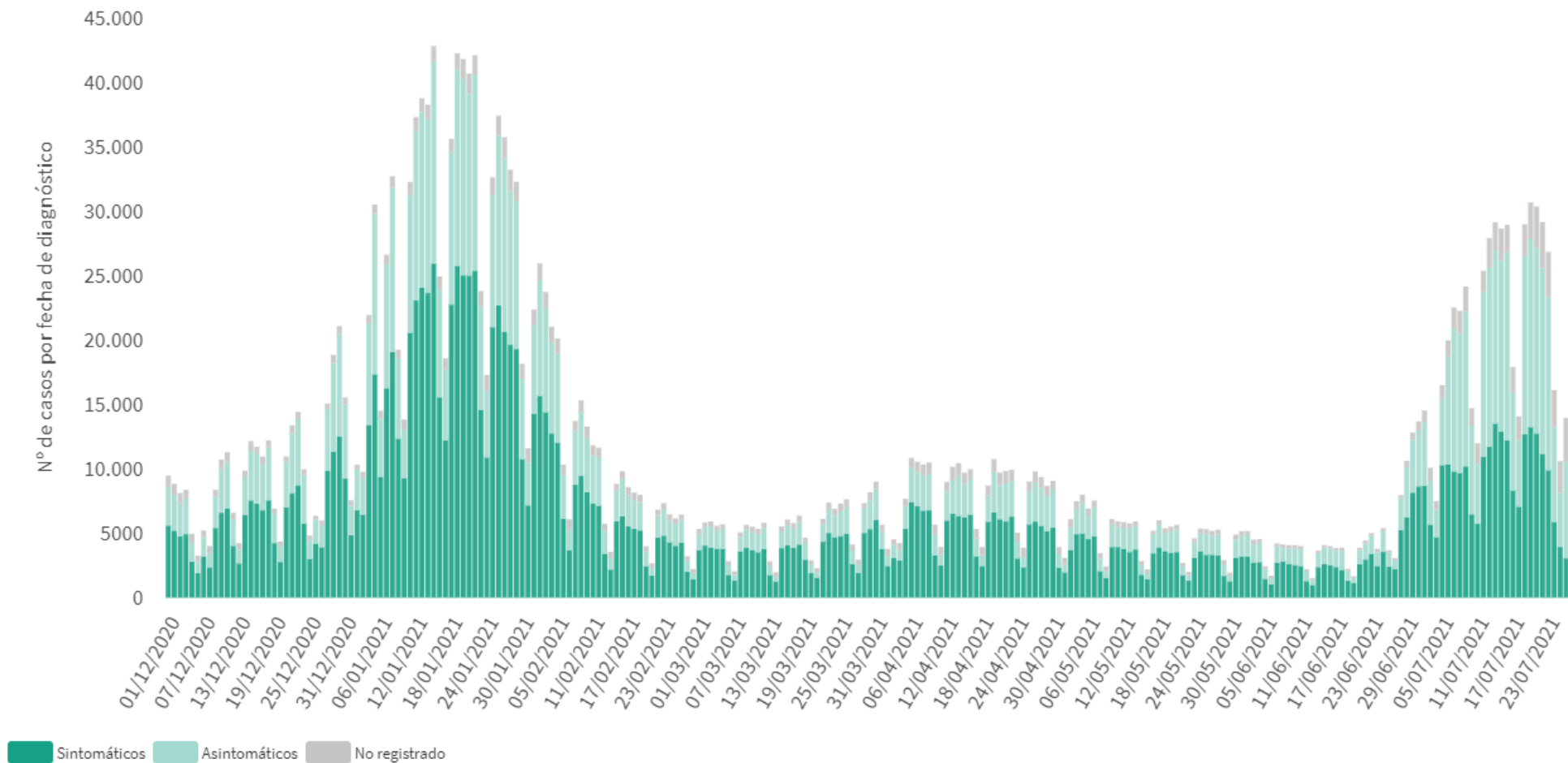
El presente informe se ha realizado con los datos individualizados notificados por las CCAA a la Red Nacional de Vigilancia Epidemiológica (al sistema SiViEs). Se incluyen los casos notificados confirmados con una prueba diagnóstica positiva de infección activa (PDIA) tal como se establece en la [Estrategia de detección precoz, vigilancia y control de COVID-19](#) y además los casos notificados antes del 11 de mayo que requirieron hospitalización, ingreso en UCI o fallecieron con diagnóstico clínico de COVID-19, de acuerdo a las definiciones de caso vigentes en cada momento. Cualquier futura actualización que realicen las CCAA quedarán reflejadas en los informes diarios. En España hasta el momento se han notificado un total de 4.368.453 casos confirmados de COVID-19 y 81.323 fallecidos. Los datos se pueden obtener en [aquí](#).

Tabla 1. Casos de COVID-19 confirmados totales, diagnosticados el día previo y diagnosticados o con fecha de inicio de síntomas en los últimos 14 y 7 días a 27.07.2021

CCAA	Casos totales	Casos diagnosticados el día previo	Casos diagnosticados en los últimos 14 días		Casos diagnosticados en los últimos 7 días		Casos diagnosticados con fecha de inicio de síntomas en los últimos 14d.		Casos diagnosticados con fecha de inicio de síntomas en los últimos 7d.	
			Nº	IA*	Nº	IA*	Nº	IA*	Nº	IA*
Andalucía	693.236	270	45.070	532,46	22.658	267,69	8.844	104,48	2.022	23,89
Aragón	143.867	513	10.937	822,71	4.962	373,25	5.644	424,56	1.553	116,82
Asturias	65.237	278	6.341	622,41	2.774	272,29	671	65,86	196	19,24
Baleares	78.486	298	10.383	886,27	4.250	362,77	7.851	670,14	2.511	214,33
Canarias	76.317	595	9.928	456,26	5.345	245,64	5.055	232,31	1.782	81,90
Cantabria	38.696	177	4.000	686,22	2.105	361,12	2.220	380,85	744	127,64
Castilla La Mancha	207.848	24	7.586	370,91	3.662	179,05	4.348	212,59	1.303	63,71
Castilla y León	273.097	1.150	19.657	820,78	9.023	376,76	9.659	403,31	3.507	146,44
Cataluña	817.730	3.823	84.687	1.088,45	35.013	450,01	18.621	239,33	6.001	77,13
Ceuta	6.257	12	225	267,21	132	156,77	144	171,02	66	78,38
C. Valenciana	454.329	251	29.657	586,41	13.497	266,88	13.602	268,95	3.287	64,99
Extremadura	86.753	485	6.101	573,41	3.380	317,67	2.158	202,82	769	72,28
Galicia	154.726	761	18.231	674,77	9.322	345,03	6.968	257,90	1.702	62,99
Madrid	800.530	3.509	48.693	718,20	24.749	365,04	7.541	111,23	1.862	27,46
Melilla	9.581	6	180	206,72	91	104,51	108	124,03	35	40,19
Murcia	124.114	292	6.410	424,15	3.410	225,64	4.119	272,56	1.555	102,89
Navarra	74.558	311	6.476	979,44	2.867	433,61	3.804	575,32	1.284	194,19
País Vasco	227.906	1.033	16.272	732,81	9.111	410,31	43	1,94	10	0,45
La Rioja	35.185	148	2.234	698,31	1.226	383,23	1.210	378,23	401	125,35
ESPAÑA	4.368.453	13.936	333.068	701,92	157.577	332,09	102.610	216,25	30.590	64,47

* IA: Incidencia acumulada (casos diagnosticados/100.000 habitantes). Se utiliza como denominador para el cálculo de la IA las cifras oficiales de población del INE del padrón municipal a 01.01.2020

Figura 1. Casos diarios confirmados de COVID-19 en España desde el 01.12.2020 a 26.07.2021 (datos consolidados a las 14:00 horas del 27.07.2021).



A continuación se presenta la situación de la capacidad asistencia y actividad COVID-19 en los hospitales españoles. Para el análisis de los casos confirmados que han precisado ingreso, tanto hospitalario como específicamente en UCI, se puede consultar los datos disponibles [aquí](#).

Tabla 2. Situación capacidad asistencial y actividad Covid-19 en hospitales

CCAA	Total Pacientes COVID hospitalizados	Tasa de ocupación hospitalaria por 100.000 hab.	% Camas Ocupadas COVID	Número Pacientes COVID en UCI	Tasa de ocupación UCI por 100.000 hab.	% Camas Ocupadas UCI COVID	Ingresos COVID últimas 24h	Altas COVID últimas 24h
Andalucía	1.164	13,75	6,52%	204	2,41	10,96%	193	145
Aragón	371	27,91	9,29%	35	2,63	16,06%	51	47
Asturias	185	18,16	5,53%	28	2,75	9,40%	32	24
Baleares	350	29,88	10,75%	51	4,35	18,41%	47	26
Canarias	437	20,08	7,92%	74	3,40	15,38%	43	31
Cantabria	128	21,96	9,40%	19	3,26	16,10%	23	16
Castilla La Mancha	180	8,80	3,75%	24	1,17	6,65%	29	23
Castilla y León	581	24,26	9,13%	66	2,76	15,31%	98	79
Cataluña	2.977	38,26	12,22%	585	7,52	44,39%	400	409
Ceuta	8	9,50	4,00%	1	1,19	5,88%	2	2
C. Valenciana	749	14,81	6,73%	103	2,04	12,36%	125	148
Extremadura	83	7,80	2,88%	9	0,85	4,79%	5	7
Galicia	280	10,36	3,43%	32	1,18	4,30%	42	39
Madrid	1.387	20,46	9,09%	190	2,80	17,92%	225	189
Melilla	13	14,93	7,14%	3	3,45	17,65%	3	4
Murcia	123	8,14	3,05%	23	1,52	4,97%	18	28
Navarra	95	14,37	5,38%	17	2,57	14,53%	23	9
País Vasco	352	15,85	7,88%	61	2,75	15,76%	50	69
La Rioja	59	18,44	8,39%	9	2,81	16,98%	10	10
Total general	9.522	20,07	7,96%	1.534	3,23	16,59%	1.419	1.305

Fuente: Notificación de los hospitales al Ministerio de Sanidad

(1) Información referida al día 26/07/2021, con los últimos datos disponibles a las 15:00 del día 27 de Julio de 2021

Nota: El criterio de cómputo incluye a pacientes que presentan clínica Covid que debe ser tratada en régimen de hospitalización, bien con infección confirmada bien pendiente de confirmar.

Puede acceder a los datos en abierto de la capacidad asistencial [aquí](#).

Tabla 3. Total de Pruebas diagnósticas realizadas del 17.07.2021 al 23.07.2021 (Datos provisionales con información actualizada a 27.07.2021)

CCAA	PCR	Test de antígeno	Total de pruebas	Tasa por 100.000 hab.	Positividad
Andalucía	104.841	55.935	160.776	1.910,76	17,58%
Aragón	24.589	7.860	32.449	2.459,58	19,32%
Asturias	25.755	2.171	27.926	2.730,35	14,37%
Baleares	26.809	16.733	43.542	3.788,04	15,08%
Canarias	34.951	20.133	55.084	2.558,01	10,61%
Cantabria	12.521	1.117	13.638	2.347,02	16,41%
Castilla La Mancha	23.123	8.280	31.403	1.544,77	15,84%
Castilla y León	42.737	21.193	63.930	2.664,25	17,81%
Cataluña	142.969	115.379	258.348	3.366,00	18,03%
Ceuta	659	1.191	1.850	2.182,20	9,78%
C. Valenciana	80.725	33.888	114.613	2.290,53	17,83%
Extremadura	21.593	16.724	38.317	3.588,71	10,54%
Galicia	50.680	29.770	80.450	2.980,18	12,30%
Madrid	91.246	90.184	181.430	2.722,79	16,88%
Melilla	408	691	1.099	1.270,71	9,65%
Murcia	18.462	10.453	28.915	1.935,54	11,90%
Navarra	14.662	7.989	22.651	3.462,32	16,22%
País Vasco	39.757	20.466	60.223	2.727,77	15,41%
La Rioja	5.124	3.375	8.499	2.682,78	14,97%
ESPAÑA	761.611	463.532	1.225.143	2.605,23	16,25%

Puede acceder a los datos en abierto de las pruebas realizadas [aquí](#).

Figura 2. Número de fallecidos diarios por COVID-19 por fecha de defunción en España a 26.07.2021 (datos consolidados a las 14:00 horas del 27.07.2021).

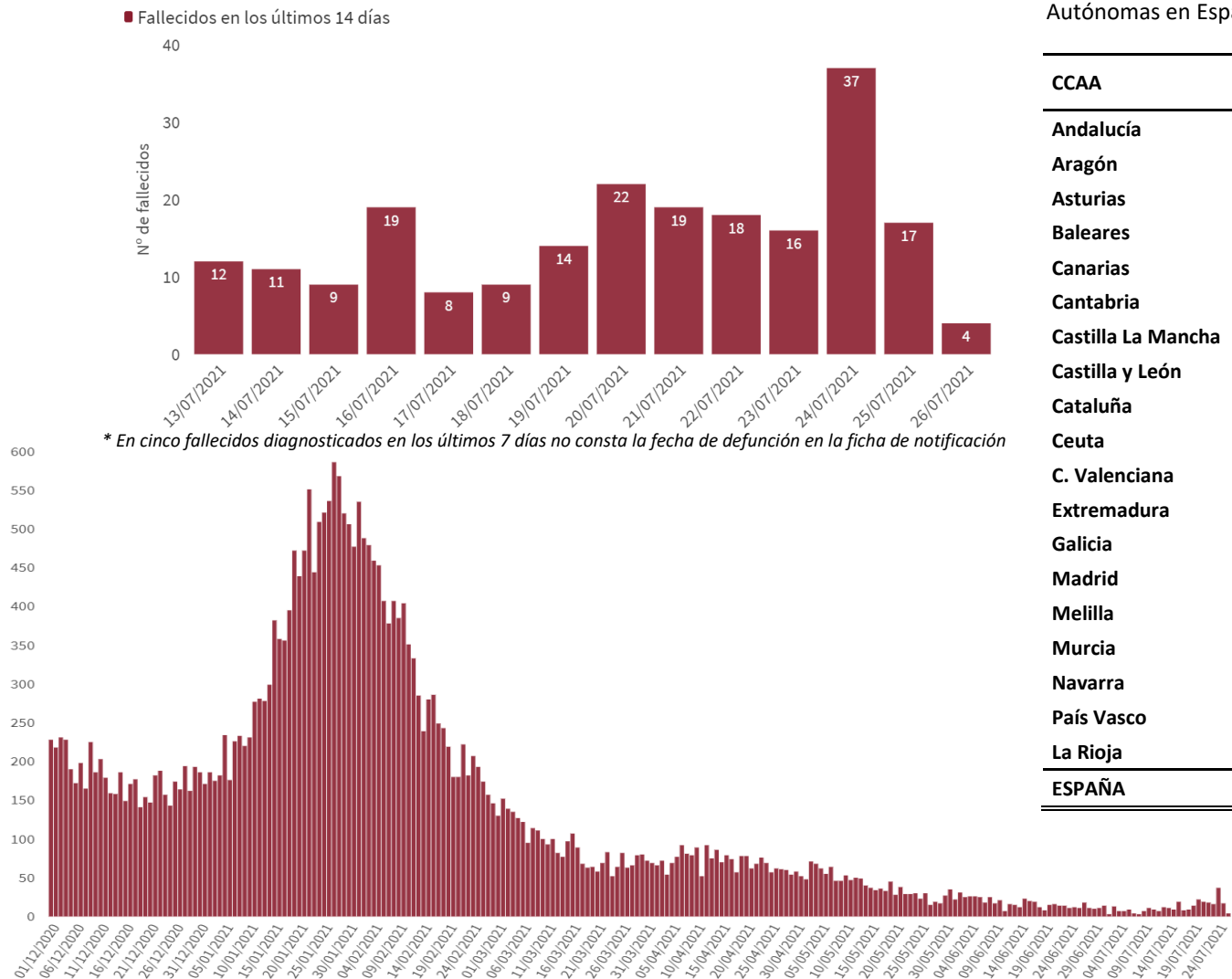
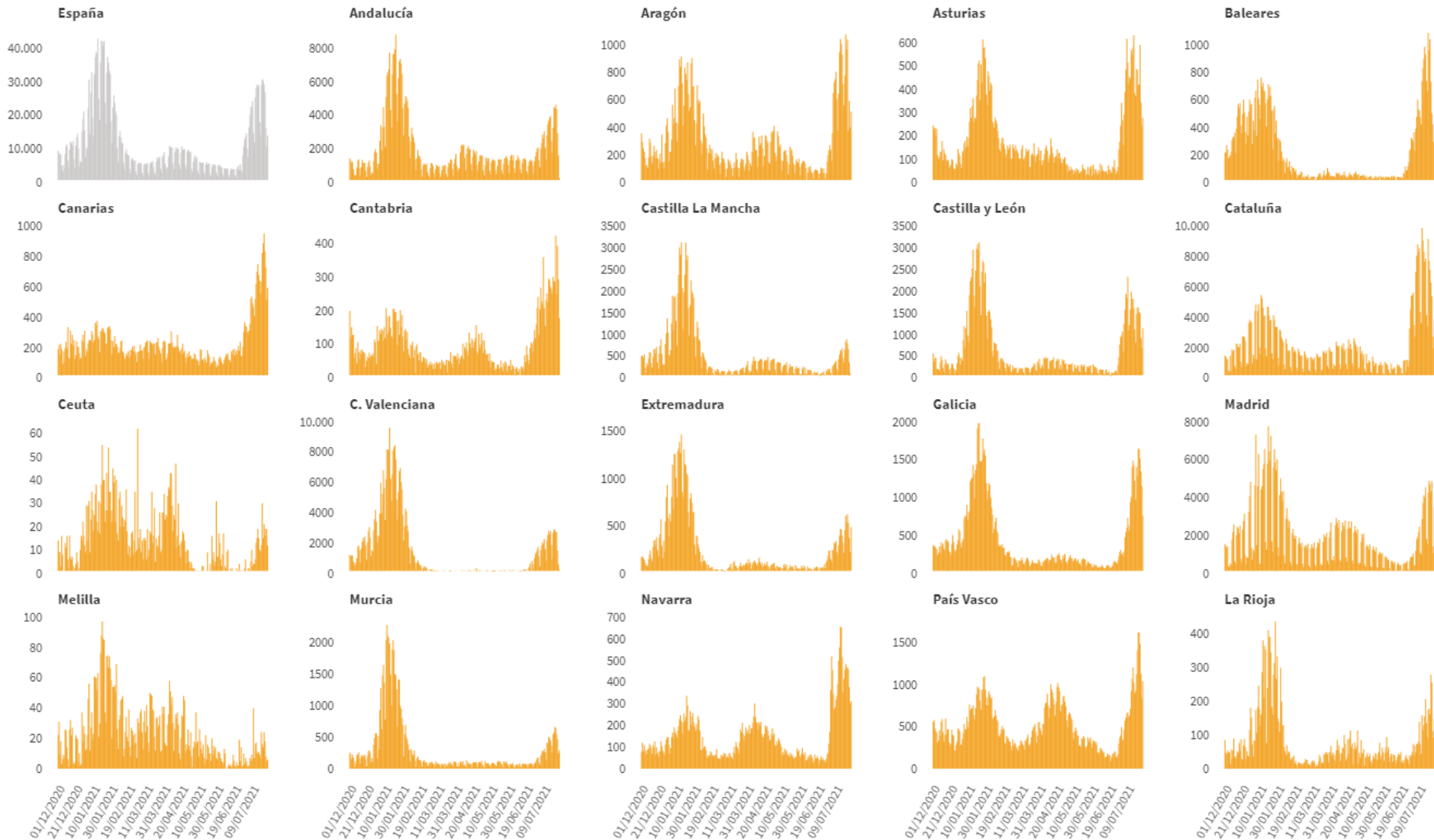


Tabla 4. Casos de COVID-19 que han fallecido (total y con fecha de fallecimiento en los últimos 7 días) y letalidad por Comunidades Autónomas en España a 26.07.2021.

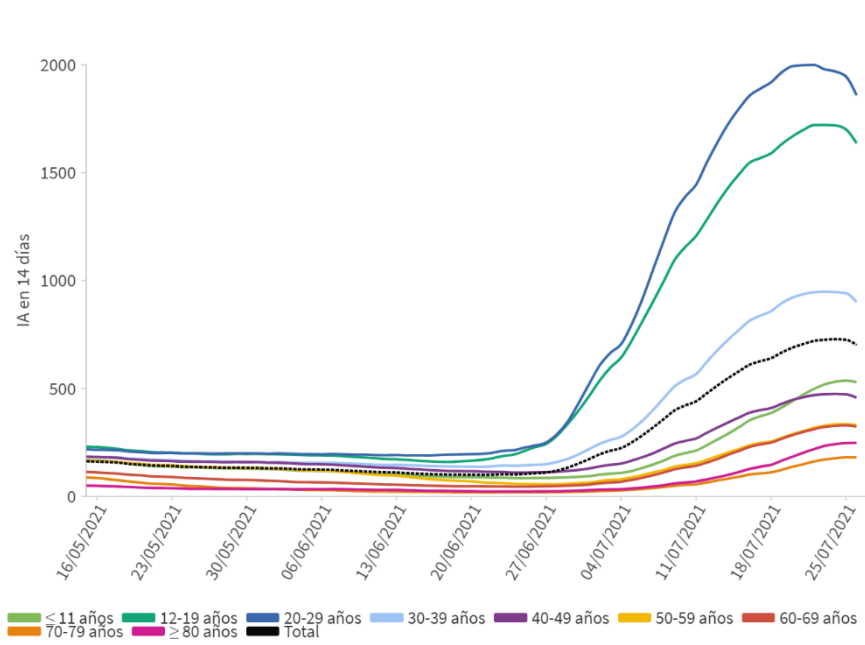
CCAA	Total	Con fecha de defunción en los últimos 7 días	Letalidad global de la pandemia
Andalucía	10.172	35	1,5%
Aragón	3.564	3	2,5%
Asturias	1.992	7	3,1%
Baleares	856	2	1,1%
Canarias	817	9	1,1%
Cantabria	573	1	1,5%
Castilla La Mancha	6.024	4	2,9%
Castilla y León	6.965	19	2,6%
Cataluña	14.787	12	1,8%
Ceuta	117	0	1,9%
C. Valenciana	7.448	15	1,6%
Extremadura	1.819	6	2,1%
Galicia	2.439	9	1,6%
Madrid	15.511	4	1,9%
Melilla	97	0	1,0%
Murcia	1.612	3	1,3%
Navarra	1.188	4	1,6%
País Vasco	4.560	2	2,0%
La Rioja	782	3	2,2%
ESPAÑA	81.323	138	1,9%

Figura 3. Casos diarios confirmados de COVID-19 por fecha de diagnóstico desde el 01.12.2020 por Comunidades Autónomas, a 26.07.2021 (datos consolidados a las 14:00 horas del 27.07.2021).



Centro de Coordinación de Alertas y Emergencias Sanitarias

Figura 4. Evolución de la incidencia acumulada en 14 días por grupos de edad desde el 15.05.2021 en España, a 26.07.2021 .



Los grupos de edad corresponden con los mismos de los que se hace seguimiento de la cobertura de vacunación

Tabla 5. Incidencia acumulada en 14 días por grupos de edad en España y por Comunidades Autónomas, a 26.07.2021 (datos consolidados a las 14:00 horas del 27.07.2021).

CCAA	≤ 11 años	12-19 años	20-29 años	30-39 años	40-49 años	50-59 años	60-69 años	70-79 años	≥ 80 años
Andalucía	361,50	1.178,90	1.498,70	652,42	292,90	241,81	255,74	141,30	192,98
Aragón	601,01	1.785,49	1.768,39	779,13	420,11	330,36	371,56	171,49	225,69
Asturias	406,57	2.176,56	2.401,69	720,83	350,31	284,67	286,00	175,75	231,14
Baleares	554,60	1.816,09	2.259,65	1.189,44	585,92	409,54	387,27	190,02	228,09
Canarias	414,54	1.011,14	1.048,67	516,51	324,55	238,51	217,36	132,01	179,53
Cantabria	617,58	1.919,80	1.964,16	947,88	455,15	300,12	328,40	160,18	192,49
Castilla La Mancha	253,77	1.056,49	1.064,24	342,23	189,35	177,90	185,86	111,25	119,09
Castilla y León	844,67	2.246,86	2.326,00	1.170,35	555,73	371,48	418,74	235,52	315,66
Cataluña	885,96	2.080,72	2.374,32	1.508,06	854,83	572,46	602,57	368,49	533,10
Ceuta	158,65	701,29	556,21	210,19	174,02	173,07	89,09	46,32	115,16
C. Valenciana	521,19	1.394,24	1.531,02	798,45	390,33	270,09	223,17	137,03	156,94
Extremadura	489,37	1.697,94	1.659,90	557,39	314,75	255,89	222,67	161,09	151,31
Galicia	499,75	2.267,69	2.603,24	885,57	338,43	277,42	218,20	119,41	131,03
Madrid	437,68	1.533,40	2.010,17	973,00	496,32	331,93	290,34	132,68	212,57
Melilla	43,35	470,02	483,53	255,50	83,32	106,20	153,32	106,72	42,57
Murcia	266,02	911,24	1.121,06	470,81	213,65	188,97	198,76	93,30	113,23
Navarra	676,33	2.550,19	3.276,23	998,27	441,66	468,49	437,41	191,78	228,34
País Vasco	545,74	2.713,43	2.168,86	816,37	376,10	347,08	292,73	126,71	174,74
La Rioja	478,52	2.400,91	1.746,67	808,77	396,62	274,84	243,92	160,00	544,87
ESPAÑA	529,57	1.637,26	1.859,12	900,55	457,38	329,77	323,74	181,03	248,16

Figura 5. Evolución de la incidencia acumulada en 14 días por grupos de edad desde el 15.05.2021 por Comunidades Autónomas, a 26.07.2021 .

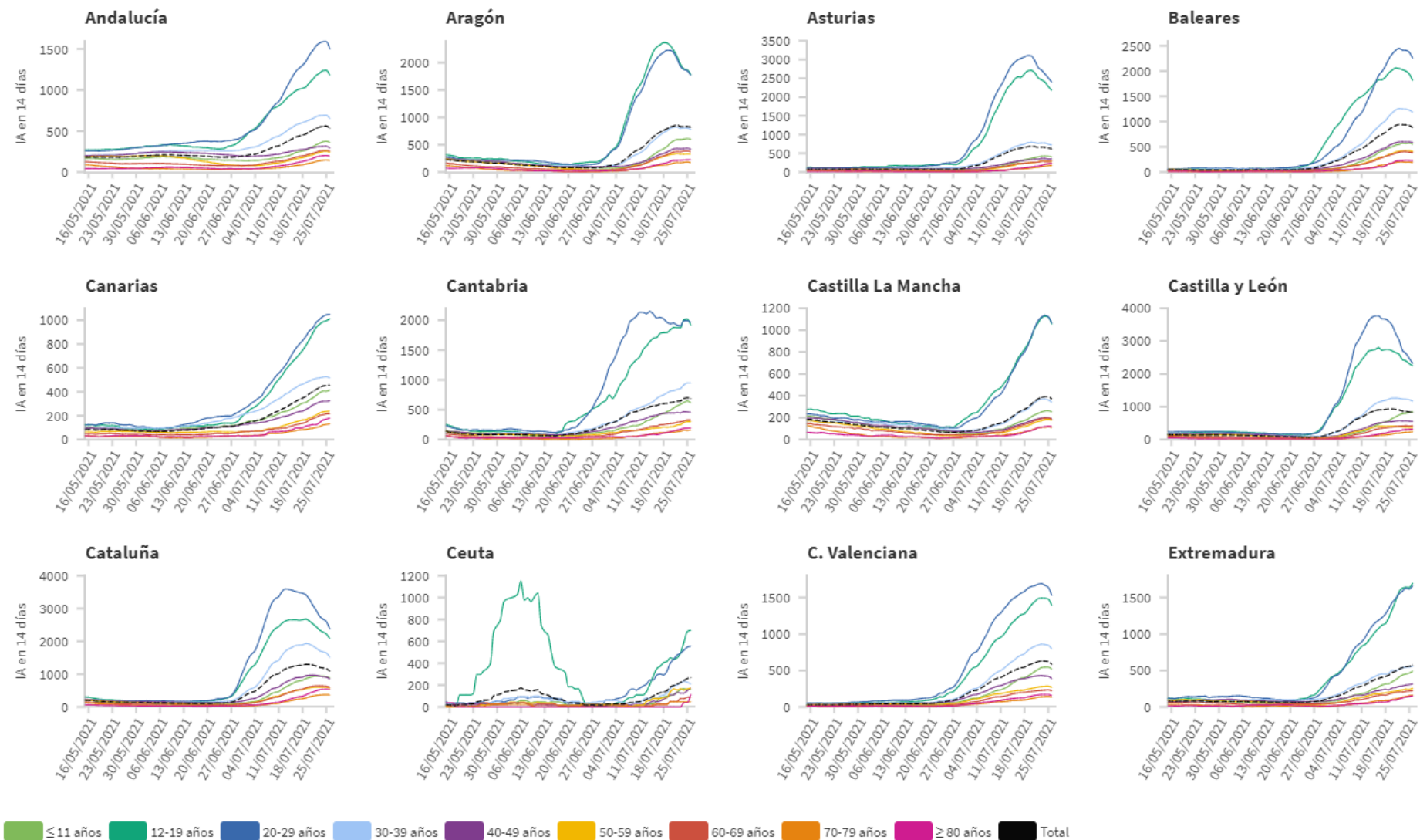
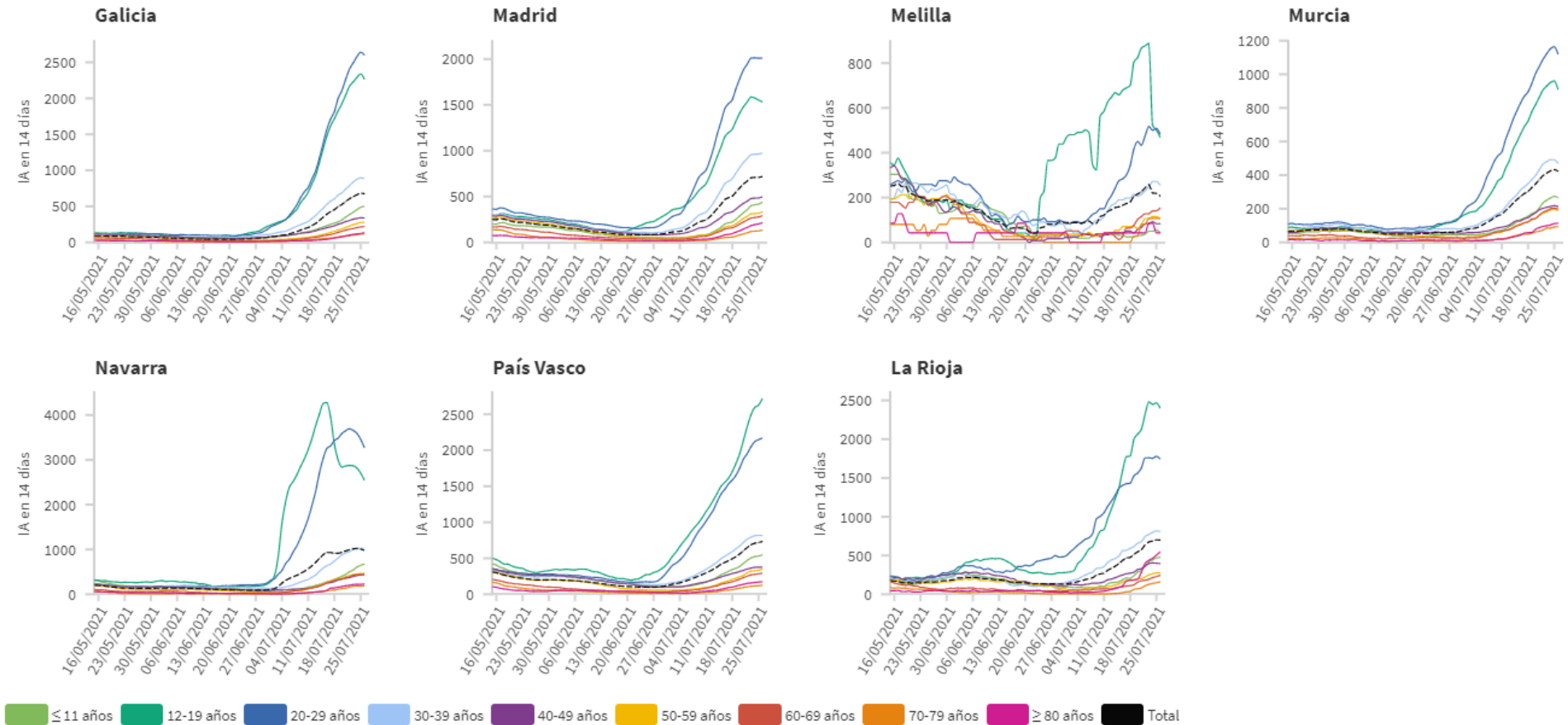


Figura 5(cont.). Incidencia acumulada en 14 días por grupos de edad desde el 15.05.2021 por Comunidades Autónomas, a 26.07.2021 .

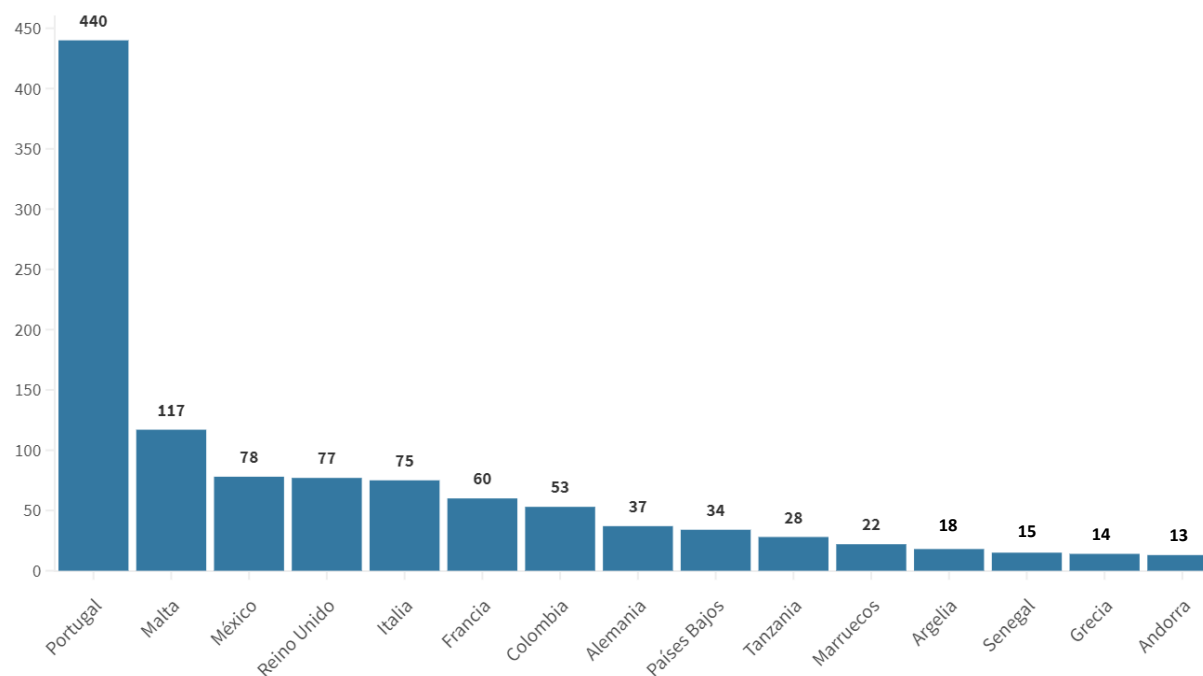


Los grupos de edad corresponden con los mismos de los que se hace seguimiento de la cobertura de vacunación

Tabla 6. Nº de casos COVID-19 importados de otro país

	Diagnósticos desde el 11 de mayo	Diagnósticos en los últimos 7 días
Andalucía	2.444	57
Aragón	325	11
Asturias	34	0
Baleares	570	22
Canarias	1.609	42
Cantabria	112	8
Castilla La Mancha	331	5
Castilla y León	485	19
Cataluña	744	12
Ceuta	157	0
C. Valenciana	1.055	31
Extremadura	285	1
Galicia	621	7
Madrid	1.613	64
Melilla	4	0
Murcia	409	5
Navarra	172	2
País Vasco	72	0
La Rioja	24	0
ESPAÑA	11.066	286

Figura 6. Nº de casos importados según país de origen (los países más frecuentes en las últimas 4 semanas)



Fuente: Casos notificados a la Red Nacional de Vigilancia Epidemiológica por las comunidades autónomas clasificados como importados de otro país. Las personas han podido llegar a través de diferentes medios de transporte, incluyendo pateras.

SITUACIÓN INTERNACIONAL (datos consultados hasta las 10:00 horas del 27.07.2021)

Situación en Europa: Hasta el día de hoy se han notificado al menos 57.633.199 casos confirmados. En la tabla 7 se presentan los datos epidemiológicos detallados de los países de Europa con más casos confirmados.

Tabla 7. Detalles de los países con más casos confirmados u otros países de interés de Europa^{1,2,3}

	Casos confirmados	Nuevos diarios	Incremento promedio en los últimos 7 días	Incidencia Acumulada 100.000 hab. 14 días	Fallecidos	Nuevos diarios	Letalidad
Rusia	6.149.780	23.239	0,39%	236,2	154.601	727	2,5%
Francia	5.999.244	5.307	0,31%	276,6	111.688	45	1,9%
Reino Unido	5.722.298	24.950	0,64%	851,5	129.172	14	2,3%
Turquía	5.601.608	14.230	0,18%	146,4	50.934	55	0,9%
Italia	4.320.530	3.117	0,10%	80,1	127.971	22	3,0%
Alemania	3.758.401	1.545	0,05%	25,6	91.565	38	2,4%
Polonia	2.882.220	74	0,00%	3,6	75.242	0	2,6%
Ucrania	2.248.663	213	0,03%	17,7	52.849	2	2,4%
Países Bajos	1.843.521	4.584	0,35%	665,9	17.800	4	1,0%
Chequia	1.672.547	138	0,01%	29,0	30.357	0	1,8%
Bélgica	1.113.465	-	0,13%	172,5	25.220	-	2,3%
Suecia	1.096.799	-	0,03%	41,6	14.651	-	1,3%
Rumanía	1.082.376	84	0,01%	5,2	34.270	2	3,2%
Portugal	954.669	1.610	0,34%	437,0	17.301	9	1,8%
Suiza	709.493	-	0,09%	89,8	10.331	-	1,5%
Austria	651.873	323	0,06%	51,7	10.524	0	1,6%
Irlanda	292.996	1.126	0,42%	308,0	5.026	0	1,7%

¹ Las cifras de fallecidos por COVID-19 notificadas por cada país varían en su definición por lo que dichas cifras, y la letalidad resultante en cada país, no son directamente comparables entre sí.

² (-) sin actualizar

³ Suiza, Austria e Irlanda ya no se encuentra entre los quince países con más casos confirmados de Europa. Se sigue incluyendo en la tabla por su histórico

Situación a nivel global y otros países fuera de Europa: Según la OMS, a nivel global hasta el día de hoy se han notificado al menos 194.080.019 casos y 4.162.304 fallecidos. En la tabla 8 se presenta información detallada de los países con más casos acumulados fuera de Europa.

Tabla 8. Detalles de los países con más casos confirmados u otros países de interés fuera de Europa^{4,5,6}

	Casos confirmados	Nuevos diarios	Incremento promedio en los últimos 7 días	Incidencia Acumulada 100.000 hab. 14 días	Fallecidos	Nuevos diarios	Letalidad
Estados Unidos	34.413.532	11.949	0,19%	215,6	608.528	45	1,8%
India	31.411.262	39.361	0,13%	39,7	420.967	416	1,3%
Brasil	19.670.534	38.091	0,24%	287,1	549.448	1.108	2,8%
Argentina	4.839.109	11.136	0,27%	449,6	103.584	225	2,1%
Colombia	4.716.798	11.064	0,29%	451,7	118.538	350	2,5%
Irán	3.691.432	27.146	0,67%	391,8	88.800	268	2,4%
Indonesia	3.194.733	28.228	1,33%	234,3	84.766	1.487	2,7%
México	2.741.983	15.823	0,46%	123,0	238.316	362	8,7%
Sudáfrica	2.377.823	9.718	0,51%	315,4	69.775	287	2,9%
Perú	2.102.904	1.765	0,07%	75,3	195.795	99	9,3%
Chile	1.609.177	1.428	0,08%	115,9	35.026	68	2,2%
Iraq	1.552.648	9.147	0,57%	320,8	18.287	55	1,2%
Filipinas	1.548.755	5.479	0,38%	71,0	27.224	93	1,8%
Canadá	1.425.987	276	0,03%	15,2	26.544	5	1,9%
Pakistán	1.004.694	2.819	0,22%	14,8	23.016	45	2,3%
Japón	870.445	4.779	0,48%	39,5	15.129	5	1,7%
Corea del Sur	190.166	1.318	0,85%	40,8	2.077	4	1,1%
China	120.213	93	0,06%	0,1	5.634	0	4,7%
Singapur	64.179	125	0,25%	26,4	37	0	0,1%

⁴ Las cifras de fallecidos por COVID-19 notificadas por cada país varían en su definición por lo que dichas cifras, y la letalidad resultante en cada país, no son directamente comparables entre sí.

⁵ (-) sin actualizar

⁶ China, Singapur, Japón y Corea del Sur ya no se encuentran entre los quince países con más casos confirmados fuera de Europa. Se siguen incluyendo en la tabla por su histórico.

* Los casos y fallecidos nuevos notificados diariamente pueden corresponder a casos diagnosticados y fallecidos de días previos