

## Actualización nº 428. Enfermedad por el coronavirus (COVID-19). 28.07.2021 *(datos consolidados a las 14:00 horas del 28.07.2021)*

### SITUACIÓN EN ESPAÑA

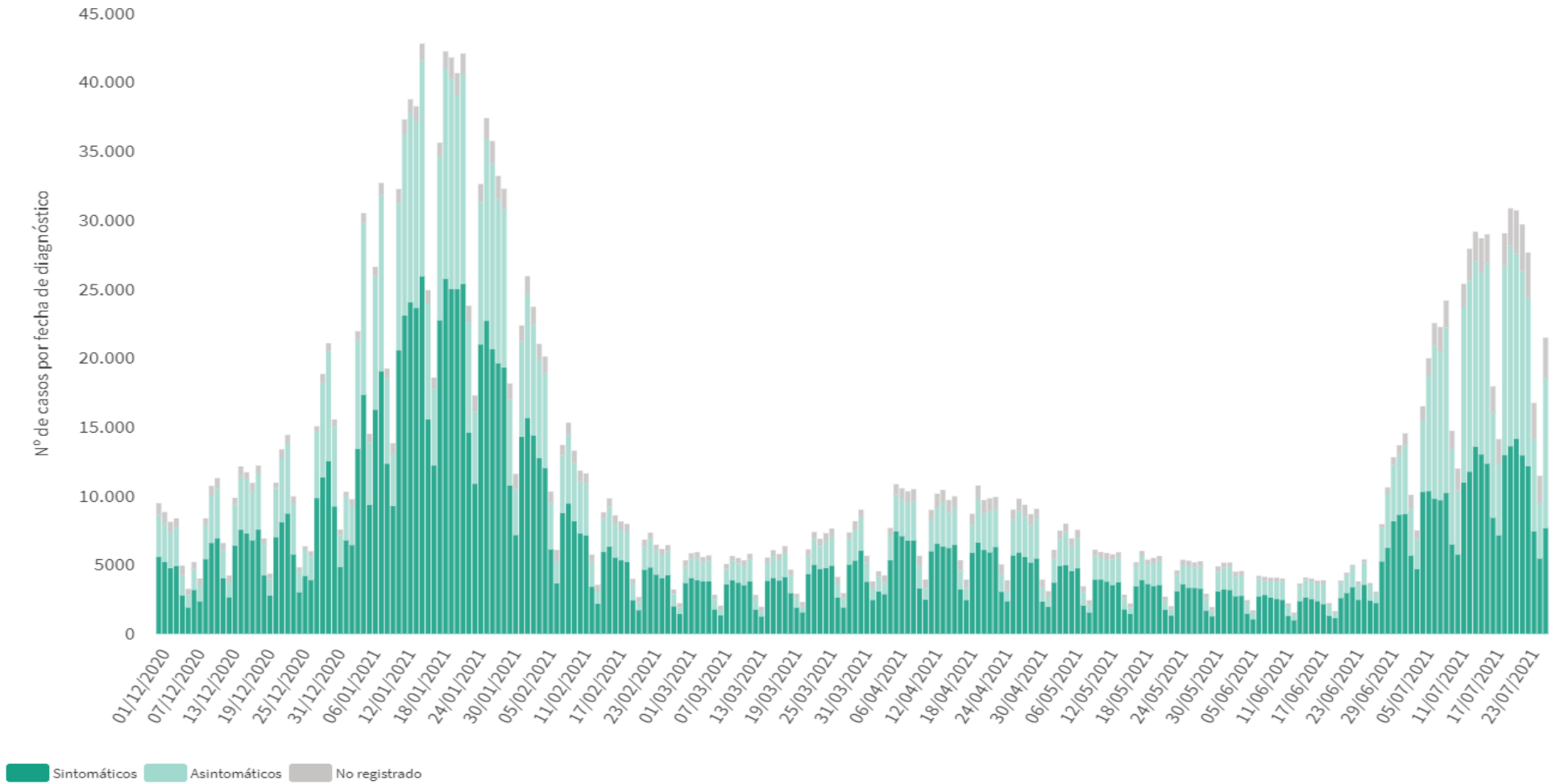
El presente informe se ha realizado con los datos individualizados notificados por las CCAA a la Red Nacional de Vigilancia Epidemiológica (al sistema SiViEs). Se incluyen los casos notificados confirmados con una prueba diagnóstica positiva de infección activa (PDIA) tal como se establece en la [Estrategia de detección precoz, vigilancia y control de COVID-19](#) y además los casos notificados antes del 11 de mayo que requirieron hospitalización, ingreso en UCI o fallecieron con diagnóstico clínico de COVID-19, de acuerdo a las definiciones de caso vigentes en cada momento. Cualquier futura actualización que realicen las CCAA quedarán reflejadas en los informes diarios. En España hasta el momento se han notificado un total de 4.395.602 casos confirmados de COVID-19 y 81.396 fallecidos. Los datos se pueden obtener en [aquí](#).

**Tabla 1.** Casos de COVID-19 confirmados totales, diagnosticados el día previo y diagnosticados o con fecha de inicio de síntomas en los últimos 14 y 7 días a 28.07.2021

CCAA	Casos totales	Casos diagnosticados el día previo	Casos diagnosticados en los últimos 14 días		Casos diagnosticados en los últimos 7 días		Casos diagnosticados con fecha de inicio de síntomas en los últimos 14d.		Casos diagnosticados con fecha de inicio de síntomas en los últimos 7d.	
			Nº	IA*	Nº	IA*	Nº	IA*	Nº	IA*
Andalucía	697.059	550	45.420	536,60	21.890	258,61	12.408	146,59	3.397	40,13
Aragón	144.767	899	10.885	818,80	4.784	359,86	5.485	412,59	1.639	123,29
Asturias	65.580	352	6.117	600,42	2.646	259,72	638	62,62	186	18,26
Baleares	79.761	300	10.827	924,17	4.500	384,11	7.979	681,07	2.562	218,69
Canarias	77.260	872	10.244	470,78	5.438	249,91	5.147	236,54	1.789	82,22
Cantabria	39.040	344	4.120	706,80	2.161	370,73	2.267	388,91	759	130,21
Castilla La Mancha	208.732	44	7.926	387,54	3.687	180,27	4.454	217,78	1.281	62,63
Castilla y León	274.397	1.193	18.966	791,93	8.692	362,94	9.373	391,37	3.352	139,96
Cataluña	822.712	3.026	80.508	1.034,74	32.134	413,01	19.198	246,75	6.382	82,03
Ceuta	6.272	15	227	269,59	118	140,14	147	174,58	59	70,07
C. Valenciana	457.014	366	29.734	587,94	13.111	259,25	13.988	276,59	3.487	68,95
Extremadura	87.327	504	6.276	589,86	3.341	314,01	2.253	211,75	770	72,37
Galicia	156.041	829	18.537	686,09	9.351	346,10	6.961	257,64	1.721	63,70
Madrid	805.674	4.035	50.109	739,08	24.836	366,32	7.763	114,50	2.086	30,77
Melilla	9.601	20	183	210,16	95	109,10	109	125,18	38	43,64
Murcia	124.792	434	6.694	442,94	3.508	232,13	4.243	280,76	1.564	103,49
Navarra	74.945	378	6.305	953,57	2.772	419,24	3.550	536,91	1.206	182,40
País Vasco	229.202	1.271	16.642	749,47	8.996	405,13	39	1,76	5	0,23
La Rioja	35.426	218	2.361	738,01	1.286	401,98	1.275	398,54	374	116,91
<b>ESPAÑA</b>	<b>4.395.602</b>	<b>15.650</b>	<b>332.081</b>	<b>699,84</b>	<b>153.346</b>	<b>323,17</b>	<b>107.277</b>	<b>226,08</b>	<b>32.657</b>	<b>68,82</b>

\* IA: Incidencia acumulada (casos diagnosticados/100.000 habitantes). Se utiliza como denominador para el cálculo de la IA las cifras oficiales de población del INE del padrón municipal a 01.01.2020

**Figura 1.** Casos diarios confirmados de COVID-19 en España desde el 01.12.2020 a 27.07.2021 (datos consolidados a las 14:00 horas del 28.07.2021 ).



A continuación se presenta la situación de la capacidad asistencia y actividad COVID-19 en los hospitales españoles. Para el análisis de los casos confirmados que han precisado ingreso, tanto hospitalario como específicamente en UCI, se puede consultar los datos disponibles [aquí](#).

**Tabla 2.** Situación capacidad asistencial y actividad Covid-19 en hospitales

CCAA	Total Pacientes COVID hospitalizados	Tasa de ocupación hospitalaria por 100.000 hab.	% Camas Ocupadas COVID	Número Pacientes COVID en UCI	Tasa de ocupación UCI por 100.000 hab.	% Camas Ocupadas UCI COVID	Ingresos COVID últimas 24h	Altas COVID últimas 24h
Andalucía	1.168	13,80	6,54%	213	2,52	11,45%	188	167
Aragón	378	28,43	9,47%	36	2,71	16,51%	58	45
Asturias	184	18,06	5,48%	31	3,04	10,40%	20	20
Baleares	351	29,96	10,80%	57	4,87	20,58%	47	44
Canarias	442	20,31	8,02%	76	3,49	16,00%	32	41
Cantabria	126	21,62	9,25%	19	3,26	16,10%	22	19
Castilla La Mancha	200	9,78	4,16%	24	1,17	6,65%	34	14
Castilla y León	573	23,93	8,99%	69	2,88	16,01%	76	77
Cataluña	3.008	38,66	12,34%	606	7,79	45,33%	391	408
Ceuta	7	8,31	3,52%	1	1,19	5,88%	1	2
C. Valenciana	747	14,77	6,71%	108	2,14	12,93%	108	103
Extremadura	81	7,61	2,81%	8	0,75	4,26%	10	8
Galicia	282	10,44	3,46%	33	1,22	4,43%	57	45
Madrid	1.449	21,37	9,50%	197	2,91	18,60%	247	166
Melilla	12	13,78	6,59%	3	3,45	17,65%	1	2
Murcia	132	8,73	3,27%	25	1,65	5,40%	34	18
Navarra	96	14,52	5,42%	17	2,57	14,53%	16	11
País Vasco	364	16,39	8,18%	62	2,79	16,10%	70	52
La Rioja	72	22,51	10,24%	8	2,50	15,09%	17	5
<b>Total general</b>	<b>9.672</b>	<b>20,38</b>	<b>8,08%</b>	<b>1.593</b>	<b>3,36</b>	<b>17,21%</b>	<b>1.429</b>	<b>1.247</b>

Fuente: Notificación de los hospitales al Ministerio de Sanidad

(1) Información referida al día 27/07/2021, con los últimos datos disponibles a las 15:00 del día 28 de Julio de 2021

Nota: El criterio de cómputo incluye a pacientes que presentan clínica Covid que debe ser tratada en régimen de hospitalización, bien con infección confirmada bien pendiente de confirmar.

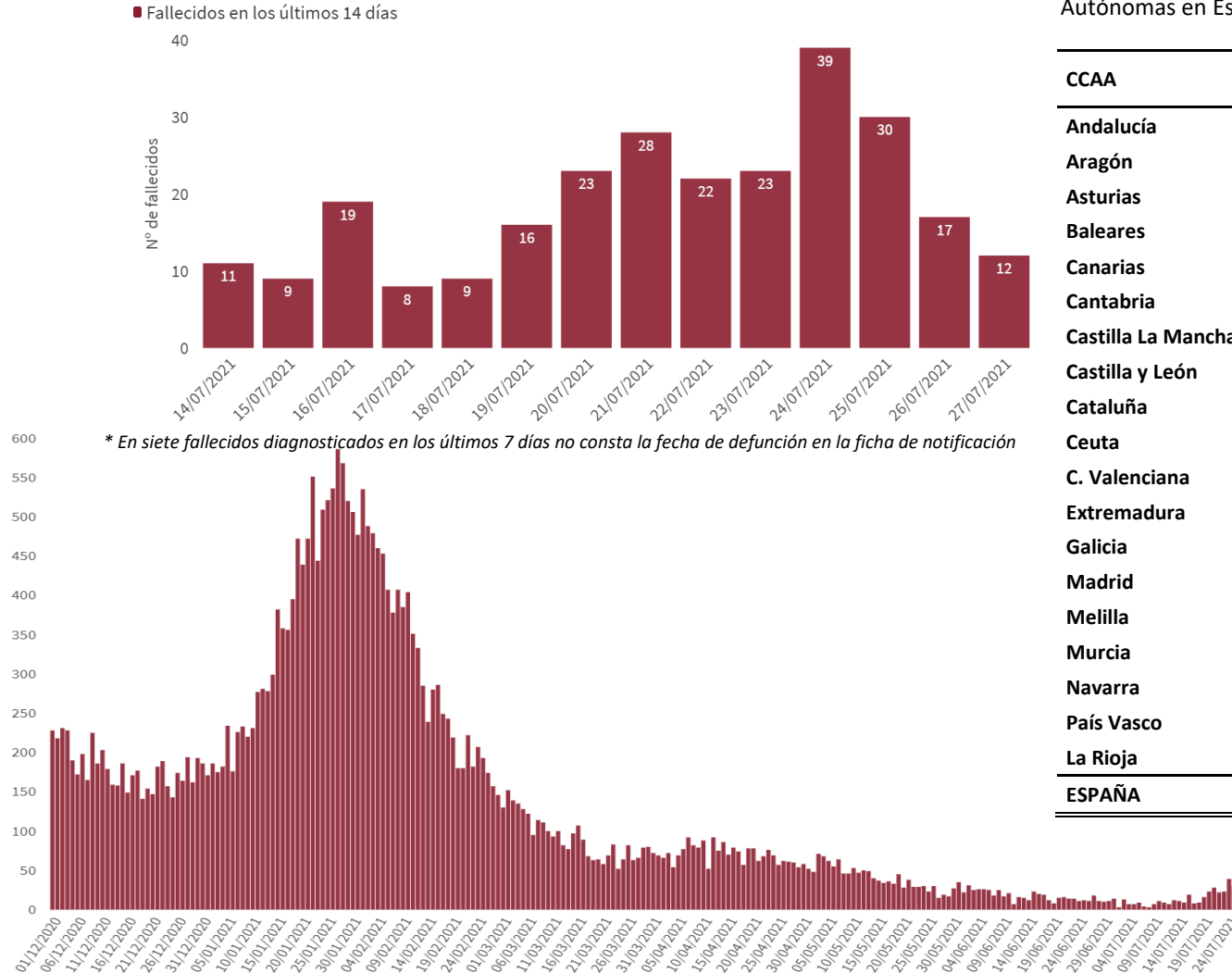
Puede acceder a los datos en abierto de la capacidad asistencial [aquí](#).

**Tabla 3.** Total de Pruebas diagnósticas realizadas del 18.07.2021 al 24.07.2021 (Datos provisionales con información actualizada a 28.07.2021 )

CCAA	PCR	Test de antígeno	Total de pruebas	Tasa por 100.000 hab.	Positividad
Andalucía	108.738	55.886	164.624	1.956,49	17,80%
Aragón	24.958	7.806	32.764	2.483,46	19,08%
Asturias	25.952	2.163	28.115	2.748,83	14,22%
Baleares	26.814	16.402	43.216	3.759,68	15,28%
Canarias	35.632	19.927	55.559	2.580,07	10,71%
Cantabria	12.608	1.080	13.688	2.355,62	16,97%
Castilla La Mancha	23.434	8.339	31.773	1.562,97	16,45%
Castilla y León	42.420	21.215	63.635	2.651,96	17,68%
Cataluña	144.077	116.649	260.726	3.396,99	17,49%
Ceuta	646	1.206	1.852	2.184,55	9,72%
C. Valenciana	80.491	34.020	114.511	2.288,49	17,93%
Extremadura	21.655	17.329	38.984	3.651,18	10,60%
Galicia	51.834	30.897	82.731	3.064,68	12,24%
Madrid	93.494	91.515	185.009	2.776,50	16,95%
Melilla	428	692	1.120	1.294,99	9,46%
Murcia	19.026	10.649	29.675	1.986,41	12,10%
Navarra	15.042	7.887	22.929	3.504,82	16,32%
País Vasco	40.026	19.945	59.971	2.716,35	15,79%
La Rioja	5.113	3.252	8.365	2.640,48	15,31%
<b>ESPAÑA</b>	<b>772.388</b>	<b>466.859</b>	<b>1.239.247</b>	<b>2.635,23</b>	<b>16,22%</b>

Puede acceder a los datos en abierto de las pruebas realizadas [aquí](#).

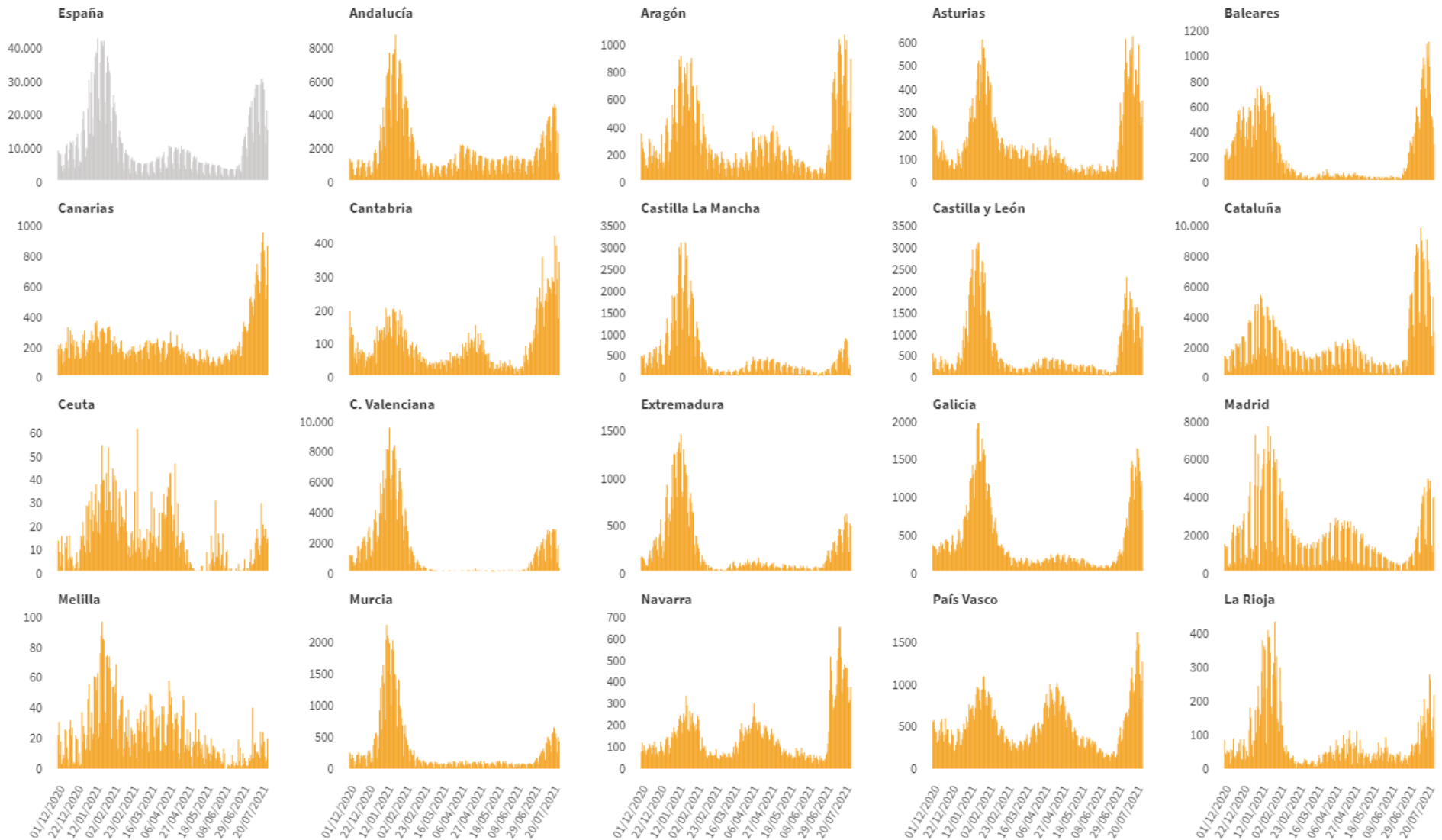
**Figura 2.** Número de fallecidos diarios por COVID-19 por fecha de defunción en España a 27.07.2021 (datos consolidados a las 14:00 horas del 28.07.2021).



**Tabla 4.** Casos de COVID-19 que han fallecido (total y con fecha de fallecimiento en los últimos 7 días) y letalidad por Comunidades Autónomas en España a 27.07.2021.

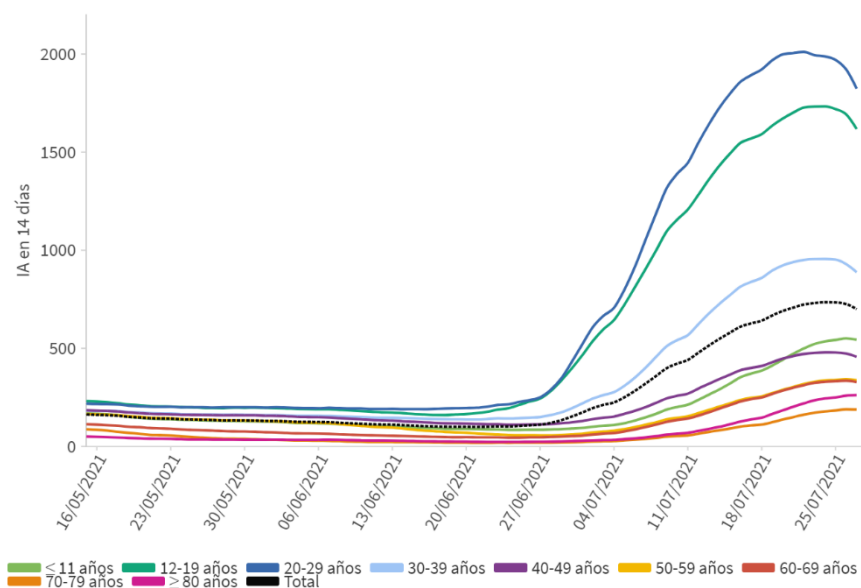
CCAA	Total	Con fecha de defunción en los últimos 7 días	Letalidad global de la pandemia
Andalucía	10.180	30	1,5%
Aragón	3.574	8	2,5%
Asturias	1.995	10	3,0%
Baleares	857	3	1,1%
Canarias	821	11	1,1%
Cantabria	573	1	1,5%
Castilla La Mancha	6.025	5	2,9%
Castilla y León	6.970	21	2,5%
Cataluña	14.798	20	1,8%
Ceuta	117	0	1,9%
C. Valenciana	7.453	19	1,6%
Extremadura	1.820	6	2,1%
Galicia	2.440	10	1,6%
Madrid	15.520	11	1,9%
Melilla	97	0	1,0%
Murcia	1.614	5	1,3%
Navarra	1.188	4	1,6%
País Vasco	4.572	11	2,0%
La Rioja	782	3	2,2%
<b>ESPAÑA</b>	<b>81.396</b>	<b>178</b>	<b>1,9%</b>

**Figura 3.** Casos diarios confirmados de COVID-19 por fecha de diagnóstico desde el 01.12.2020 por Comunidades Autónomas, a 27.07.2021 (datos consolidados a las 14:00 horas del 28.07.2021 ).



Centro de Coordinación de Alertas y Emergencias Sanitarias

Figura 4. Evolución de la incidencia acumulada en 14 días por grupos de edad desde el 15.05.2021 en España, a 27.07.2021 .



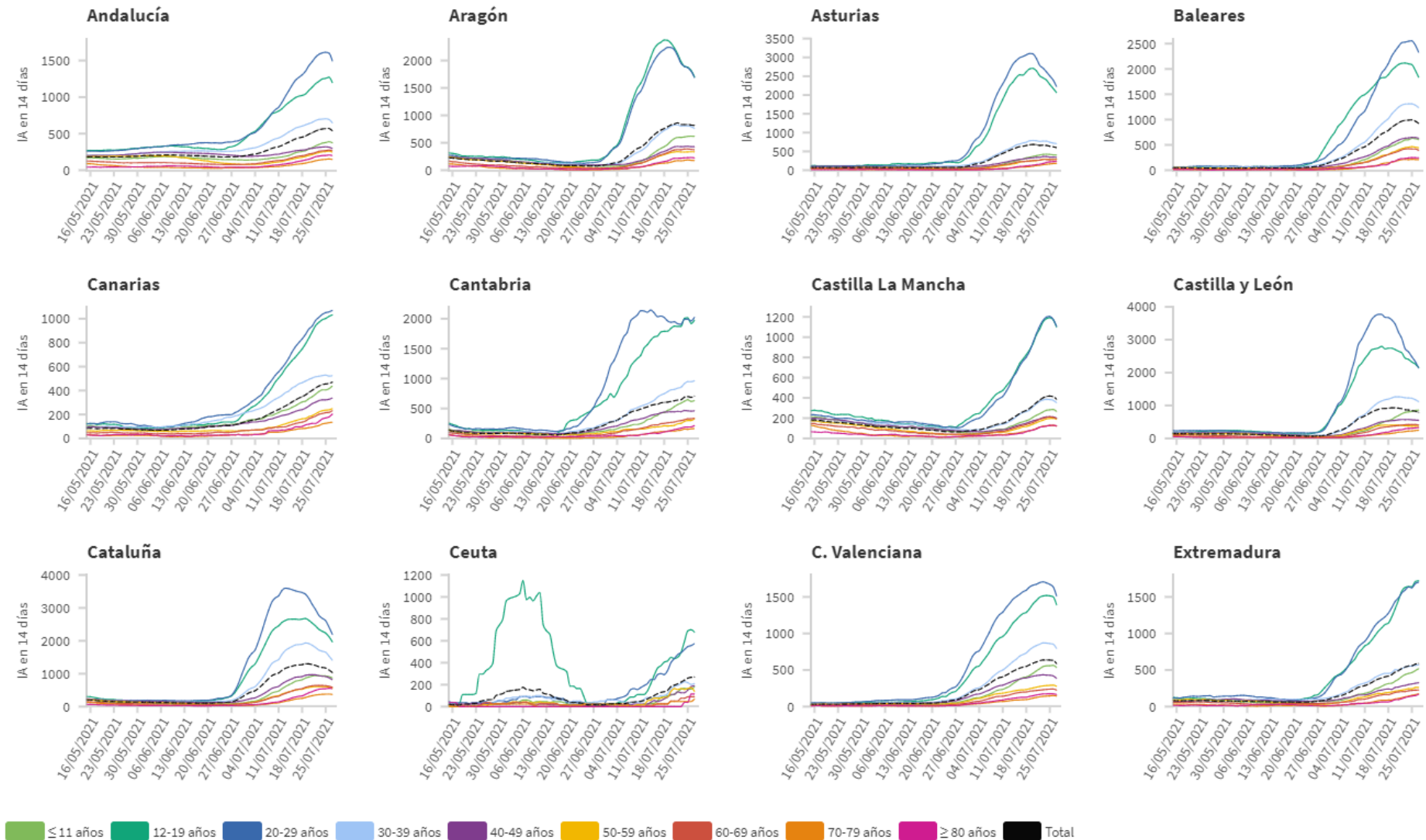
Los grupos de edad corresponden con los mismos de los que se hace seguimiento de la cobertura de vacunación

Tabla 5. Incidencia acumulada en 14 días por grupos de edad en España y por Comunidades Autónomas, a 27.07.2021 (datos consolidados a las 14:00 horas del 28.07.2021 ).

CCAA	≤ 11 años	12-19 años	20-29 años	30-39 años	40-49 años	50-59 años	60-69 años	70-79 años	≥ 80 años
Andalucía	373,55	1.193,91	1.491,59	647,16	294,49	247,51	264,37	146,22	201,69
Aragón	616,95	1.704,02	1.688,64	760,26	428,02	334,90	372,20	174,86	223,67
Asturias	405,39	2.062,50	2.225,99	706,85	339,54	291,43	286,00	182,15	236,83
Baleares	603,62	1.835,99	2.329,96	1.235,54	629,57	443,92	393,24	208,65	244,24
Canarias	439,17	1.032,83	1.070,51	523,58	337,70	248,78	231,40	135,25	203,91
Cantabria	632,89	1.976,66	2.023,56	963,49	461,29	324,57	336,16	163,95	214,41
Castilla La Mancha	266,03	1.100,18	1.106,43	352,76	199,33	189,28	196,85	121,94	123,53
Castilla y León	858,85	2.158,56	2.139,28	1.117,70	549,13	361,25	406,81	248,16	328,63
Cataluña	871,82	1.966,27	2.193,50	1.407,45	813,89	561,10	587,28	369,44	544,95
Ceuta	181,31	679,38	574,45	210,19	189,84	138,46	89,09	69,48	115,16
C. Valenciana	535,07	1.392,60	1.514,94	795,98	386,45	278,20	226,44	144,57	165,26
Extremadura	518,32	1.721,53	1.702,26	569,38	326,66	261,20	226,66	175,24	168,41
Galicia	527,65	2.243,80	2.615,37	897,63	345,20	299,59	231,46	125,28	143,83
Madrid	468,73	1.528,88	2.032,39	1.005,01	515,71	354,45	307,97	145,22	236,73
Melilla	55,73	417,80	516,88	247,26	83,32	123,90	153,32	106,72	85,14
Murcia	284,42	935,21	1.154,73	476,07	226,63	197,88	212,38	104,96	117,53
Navarra	713,90	2.378,17	3.053,12	995,81	449,99	477,80	457,72	211,50	242,92
País Vasco	566,87	2.795,87	2.212,53	815,60	378,87	358,85	297,02	130,47	190,57
La Rioja	525,82	2.412,66	1.815,61	852,01	436,29	302,11	267,78	174,22	643,94
<b>ESPAÑA</b>	<b>544,05</b>	<b>1.617,59</b>	<b>1.823,39</b>	<b>887,90</b>	<b>456,81</b>	<b>337,41</b>	<b>328,13</b>	<b>188,20</b>	<b>261,47</b>

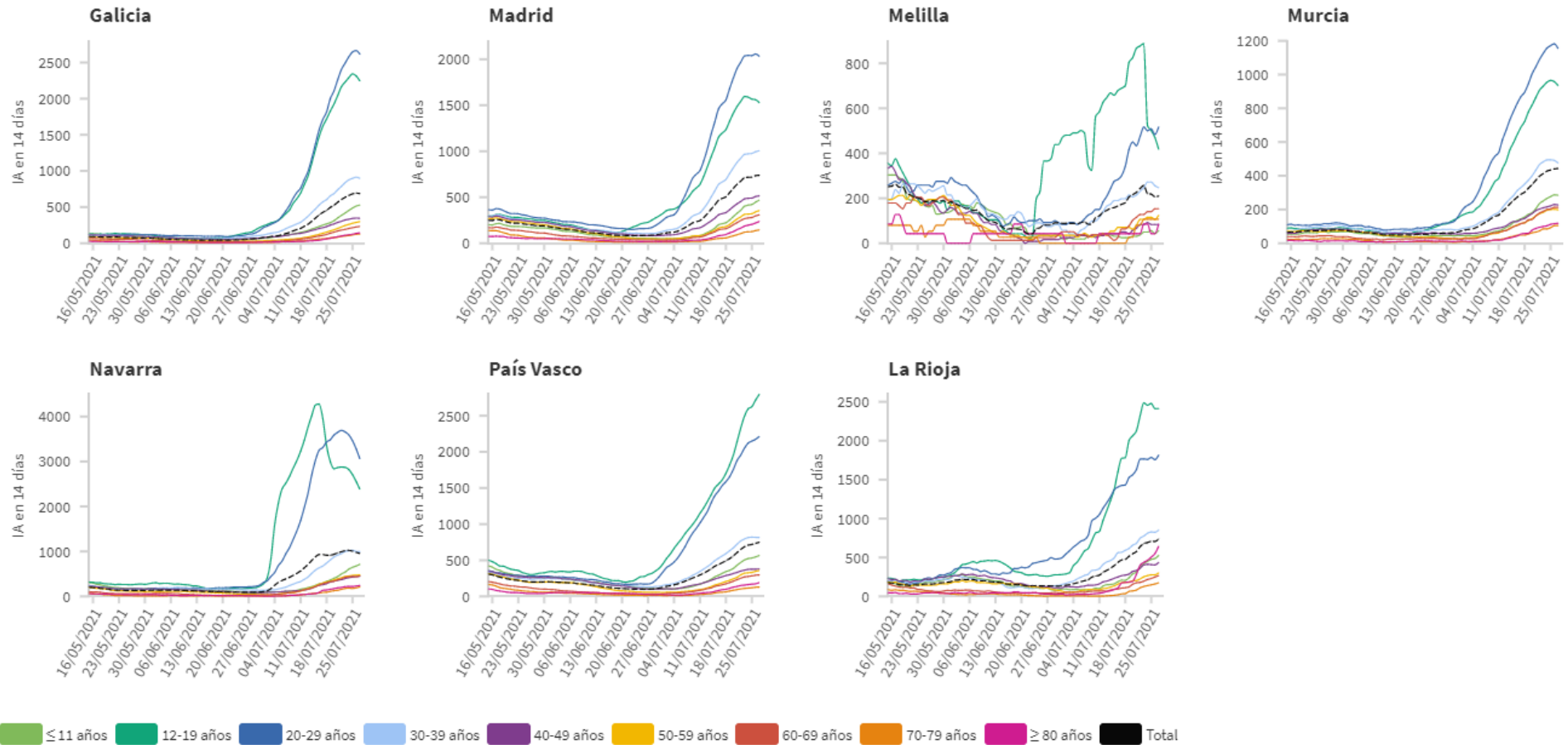


Figura 5. Evolución de la incidencia acumulada en 14 días por grupos de edad desde el 15.05.2021 por Comunidades Autónomas, a 27.07.2021 .





**Figura 5(cont.).** Incidencia acumulada en 14 días por grupos de edad desde el 15.05.2021 por Comunidades Autónomas, a 27.07.2021 .

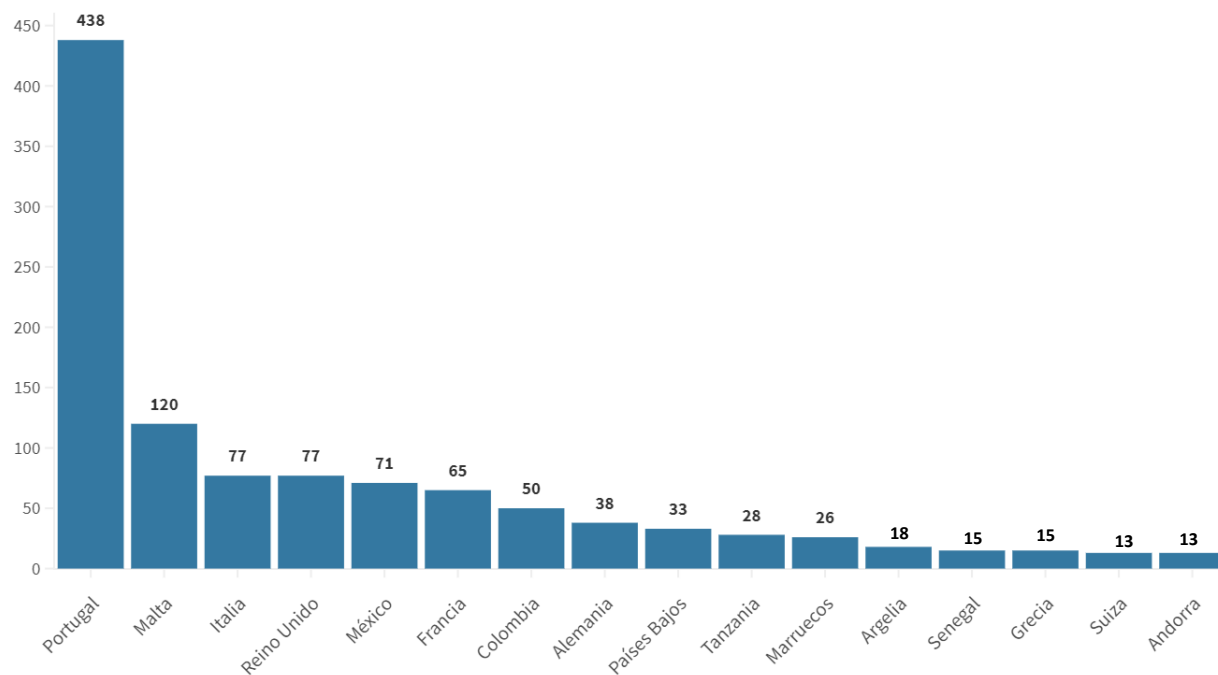


Los grupos de edad corresponden con los mismos de los que se hace seguimiento de la cobertura de vacunación

**Tabla 6.** Nº de casos COVID-19 importados de otro país

	Diagnósticos desde el 11 de mayo	Diagnósticos en los últimos 7 días
Andalucía	2.486	83
Aragón	327	13
Asturias	34	0
Baleares	577	19
Canarias	1.620	42
Cantabria	113	7
Castilla La Mancha	331	1
Castilla y León	491	17
Cataluña	745	12
Ceuta	157	0
C. Valenciana	1.064	28
Extremadura	286	2
Galicia	626	7
Madrid	1.624	66
Melilla	4	0
Murcia	411	6
Navarra	173	2
País Vasco	72	0
La Rioja	24	0
<b>ESPAÑA</b>	<b>11.165</b>	<b>305</b>

**Figura 6.** Nº de casos importados según país de origen (los países más frecuentes en las últimas 4 semanas)



Fuente: Casos notificados a la Red Nacional de Vigilancia Epidemiológica por las comunidades autónomas clasificados como importados de otro país. Las personas han podido llegar a través de diferentes medios de transporte, incluyendo pateras.

## SITUACIÓN INTERNACIONAL *(datos consultados hasta las 10:00 horas del 28.07.2021)*

**Situación en Europa:** Hasta el día de hoy se han notificado al menos 57.784.308 casos confirmados. En la tabla 7 se presentan los datos epidemiológicos detallados de los países de Europa con más casos confirmados.

**Tabla 7.** Detalles de los países con más casos confirmados u otros países de interés de Europa<sup>1,2,3</sup>

	Casos confirmados	Nuevos diarios	Incremento promedio en los últimos 7 días	Incidencia Acumulada 100.000 hab. 14 días	Fallecidos	Nuevos diarios	Letalidad
<b>Rusia</b>	6.172.812	23.032	0,39%	235,0	155.380	779	2,5%
<b>Francia</b>	6.026.115	26.871	0,33%	306,3	111.725	28	1,9%
<b>Reino Unido</b>	5.745.526	23.511	0,58%	832,2	129.303	131	2,3%
<b>Turquía</b>	5.618.417	16.809	0,21%	160,3	50.997	63	0,9%
<b>Italia</b>	4.325.046	4.522	0,11%	85,1	127.995	24	3,0%
<b>Alemania</b>	3.761.169	2.768	0,05%	27,1	91.586	21	2,4%
<b>Polonia</b>	2.882.327	107	0,00%	3,6	75.249	7	2,6%
<b>Ucrania</b>	2.249.344	681	0,03%	18,2	52.876	27	2,4%
<b>Países Bajos</b>	1.847.372	3.851	0,31%	639,3	17.801	1	1,0%
<b>Chequia</b>	1.672.764	217	0,01%	28,7	30.362	5	1,8%
<b>Bélgica</b>	1.117.697	4.232	0,13%	180,4	25.228	8	2,3%
<b>Suecia</b>	1.096.799	-	0,03%	41,6	14.651	-	1,3%
<b>Rumanía</b>	1.082.551	175	0,01%	5,7	34.273	3	3,2%
<b>Portugal</b>	956.985	2.316	0,33%	433,8	17.307	6	1,8%
<b>Suiza</b>	711.237	1.744	0,10%	100,6	10.332	1	1,5%
<b>Austria</b>	652.164	291	0,06%	54,0	10.527	3	1,6%
<b>Irlanda</b>	294.272	1.276	0,43%	322,3	5.026	0	1,7%

<sup>1</sup> Las cifras de fallecidos por COVID-19 notificadas por cada país varían en su definición por lo que dichas cifras, y la letalidad resultante en cada país, no son directamente comparables entre sí.

<sup>2</sup> (-) sin actualizar

<sup>3</sup> Suiza, Austria e Irlanda ya no se encuentra entre los quince países con más casos confirmados de Europa. Se sigue incluyendo en la tabla por su histórico

**Situación a nivel global y otros países fuera de Europa:** Según la OMS, a nivel global hasta el día de hoy se han notificado al menos 194.608.040 casos y 4.170.155 fallecidos. En la tabla 8 se presenta información detallada de los países con más casos acumulados fuera de Europa.

**Tabla 8.** Detalles de los países con más casos confirmados u otros países de interés fuera de Europa<sup>4,5,6</sup>

	Casos confirmados	Nuevos diarios	Incremento promedio en los últimos 7 días	Incidencia Acumulada 100.000 hab. 14 días	Fallecidos	Nuevos diarios	Letalidad
<b>Estados Unidos</b>	34.548.847	53.772	0,24%	250,5	609.012	286	1,8%
<b>India</b>	31.440.951	29.689	0,09%	39,4	421.382	415	1,3%
<b>Brasil</b>	19.688.663	18.129	0,23%	285,8	549.924	476	2,8%
<b>Argentina</b>	4.846.615	7.506	0,27%	446,5	103.721	137	2,1%
<b>Colombia</b>	4.727.846	11.048	0,27%	434,8	118.868	330	2,5%
<b>Irán</b>	3.723.246	31.814	0,69%	405,3	89.122	322	2,4%
<b>Indonesia</b>	3.239.936	45.203	1,35%	233,2	86.835	2.069	2,7%
<b>México</b>	2.748.518	6.535	0,47%	125,2	238.424	108	8,7%
<b>Sudáfrica</b>	2.383.490	5.667	0,50%	305,8	70.018	243	2,9%
<b>Perú</b>	2.104.394	1.490	0,07%	73,8	195.890	95	9,3%
<b>Chile</b>	1.610.345	1.168	0,08%	110,6	35.119	93	2,2%
<b>Iraq</b>	1.564.828	12.180	0,59%	328,7	18.347	60	1,2%
<b>Filipinas</b>	1.555.396	6.641	0,39%	72,5	27.247	23	1,8%
<b>Canadá</b>	1.426.215	228	0,03%	15,1	26.547	3	1,9%
<b>Pakistán</b>	1.008.446	3.752	0,24%	15,7	23.048	32	2,3%
<b>Japón</b>	875.506	5.061	0,52%	42,2	15.137	8	1,7%
<b>Corea del Sur</b>	191.531	1.365	0,85%	41,3	2.079	2	1,1%
<b>China</b>	120.295	82	0,06%	0,1	5.634	0	4,7%
<b>Singapur</b>	64.314	135	0,24%	28,3	37	0	0,1%

<sup>4</sup> Las cifras de fallecidos por COVID-19 notificadas por cada país varían en su definición por lo que dichas cifras, y la letalidad resultante en cada país, no son directamente comparables entre sí.

<sup>5</sup> (-) sin actualizar

<sup>6</sup> China, Singapur, Japón y Corea del Sur ya no se encuentran entre los quince países con más casos confirmados fuera de Europa. Se siguen incluyendo en la tabla por su histórico.

\* Los casos y fallecidos nuevos notificados diariamente pueden corresponder a casos diagnosticados y fallecidos de días previos