

Actualización nº 430. Enfermedad por el coronavirus (COVID-19). 30.07.2021 (datos consolidados a las 14:00 horas del 30.07.2021)

SITUACIÓN EN ESPAÑA

El presente informe se ha realizado con los datos individualizados notificados por las CCAA a la Red Nacional de Vigilancia Epidemiológica (al sistema SiViEs). Se incluyen los casos notificados confirmados con una prueba diagnóstica positiva de infección activa (PDIA) tal como se establece en la [Estrategia de detección precoz, vigilancia y control de COVID-19](#) y además los casos notificados antes del 11 de mayo que requirieron hospitalización, ingreso en UCI o fallecieron con diagnóstico clínico de COVID-19, de acuerdo a las definiciones de caso vigentes en cada momento. Cualquier futura actualización que realicen las CCAA quedarán reflejadas en los informes diarios. En España hasta el momento se han notificado un total de 4.447.044 casos confirmados de COVID-19 y 81.486 fallecidos. Los datos se pueden obtener en [aquí](#).

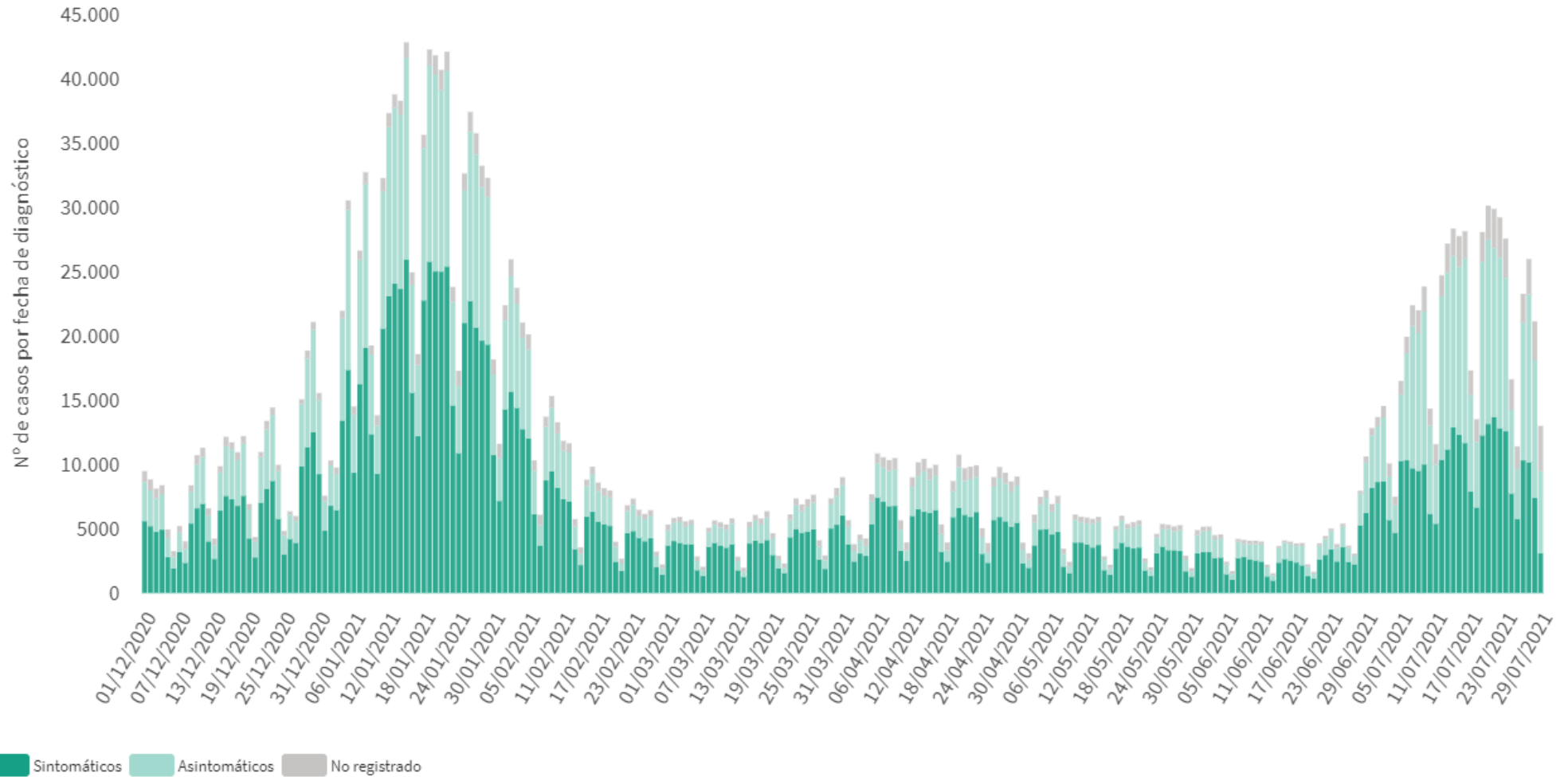
Tabla 1. Casos de COVID-19 confirmados totales, diagnosticados el día previo y diagnosticados o con fecha de inicio de síntomas en los últimos 14 y 7 días a 30.07.2021

CCAA	Casos totales	Casos diagnosticados el día previo	Casos diagnosticados en los últimos 14 días		Casos diagnosticados en los últimos 7 días		Casos diagnosticados con fecha de inicio de síntomas en los últimos 14d.		Casos diagnosticados con fecha de inicio de síntomas en los últimos 7d.	
			Nº	IA*	Nº	IA*	Nº	IA*	Nº	IA*
Andalucía	707.122	674	47.869	565,53	22.447	265,19	11.757	138,90	2.484	29,35
Aragón	145.855	771	9.895	744,33	3.843	289,08	4.711	354,37	1.384	104,11
Asturias	66.297	347	5.712	560,67	2.533	248,63	546	53,59	173	16,98
Baleares **	80.977	0	11.149	951,65	4.555	388,80	8.062	688,15	2.620	223,64
Canarias	79.087	794	10.613	487,74	5.379	247,20	5.425	249,32	1.918	88,15
Cantabria	39.510	260	4.004	686,90	1.924	330,07	2.254	386,68	706	121,12
Castilla La Mancha	210.947	41	8.892	434,77	3.962	193,72	5.046	246,72	1.485	72,61
Castilla y León	276.819	1.124	17.734	740,48	7.928	331,03	9.062	378,38	3.142	131,19
Cataluña	830.538	1.776	72.123	926,97	26.142	335,99	20.020	257,31	6.751	86,77
Ceuta	6.314	12	235	279,09	124	147,26	146	173,39	53	62,94
C. Valenciana	461.959	142	29.091	575,22	12.085	238,96	14.375	284,24	3.625	71,68
Extremadura	88.374	442	6.389	600,48	3.223	302,92	2.497	234,68	941	88,44
Galicia	158.626	716	18.235	674,92	8.634	319,56	7.352	272,11	1.996	73,88
Madrid	815.663	3.736	51.913	765,69	24.988	368,56	8.357	123,26	2.555	37,68
Melilla	9.641	16	202	231,98	95	109,10	118	135,51	43	49,38
Murcia	126.010	371	6.921	457,96	3.418	226,17	4.474	296,05	1.617	107,00
Navarra	75.750	381	5.802	877,50	2.640	399,28	3.355	507,41	1.178	178,16
País Vasco	231.754	1.215	16.896	760,91	8.269	372,39	43	1,94	8	0,36
La Rioja	35.801	171	2.452	766,46	1.216	380,10	1.385	432,93	428	133,79
ESPAÑA	4.447.044	12.989	326.127	687,30	143.405	302,22	108.985	229,68	33.107	69,77

* IA: Incidencia acumulada (casos diagnosticados/100.000 habitantes). Se utiliza como denominador para el cálculo de la IA las cifras oficiales de población del INE del padrón municipal a 01.01.2020

** Baleares no ha actualizado sus datos por problemas técnicos, los datos de incidencia acumulada corresponden con los del día anterior

Figura 1. Casos diarios confirmados de COVID-19 en España desde el 01.12.2020 a 29.07.2021 (datos consolidados a las 14:00 horas del 30.07.2021).



A continuación se presenta la situación de la capacidad asistencia y actividad COVID-19 en los hospitales españoles. Para el análisis de los casos confirmados que han precisado ingreso, tanto hospitalario como específicamente en UCI, se puede consultar los datos disponibles [aquí](#).

Tabla 2. Situación capacidad asistencial y actividad Covid-19 en hospitales

CCAA	Total Pacientes COVID hospitalizados	Tasa de ocupación hospitalaria por 100.000 hab.	% Camas Ocupadas COVID	Número Pacientes COVID en UCI	Tasa de ocupación UCI por 100.000 hab.	% Camas Ocupadas UCI COVID	Ingresos COVID últimas 24h	Altas COVID últimas 24h
Andalucía	1.241	14,66	6,96%	230	2,72	12,37%	202	166
Aragón	359	27,00	9,02%	41	3,08	18,81%	42	49
Asturias	190	18,65	5,67%	30	2,94	10,07%	22	20
Baleares	340	29,02	10,45%	62	5,29	22,38%	40	35
Canarias	426	19,58	7,74%	88	4,04	18,53%	56	41
Cantabria	114	19,56	8,36%	22	3,77	18,64%	17	20
Castilla La Mancha	230	11,25	4,85%	27	1,32	7,52%	26	21
Castilla y León	519	21,67	8,12%	72	3,01	16,67%	57	76
Cataluña	3.001	38,57	12,37%	600	7,71	44,18%	341	363
Ceuta	7	8,31	3,52%	2	2,38	11,76%	1	1
C. Valenciana	723	14,30	6,52%	115	2,27	13,72%	98	103
Extremadura	93	8,74	3,23%	9	0,85	4,79%	17	9
Galicia	312	11,55	3,84%	40	1,48	5,37%	63	42
Madrid	1.561	23,02	10,30%	233	3,44	22,09%	240	201
Melilla	13	14,93	7,14%	3	3,45	17,65%	2	1
Murcia	141	9,33	3,50%	30	1,99	6,48%	20	20
Navarra	109	16,49	6,13%	21	3,18	17,95%	19	10
País Vasco	374	16,84	8,35%	64	2,88	16,49%	73	49
La Rioja	72	22,51	10,24%	9	2,81	16,98%	13	13
Total general	9.825	20,71	8,24%	1.698	3,58	18,31%	1.349	1.240

Fuente: Notificación de los hospitales al Ministerio de Sanidad

(1) Información referida al día 29/07/2021, con los últimos datos disponibles a las 15:00 del día 30 de Julio de 2021

Nota: El criterio de cómputo incluye a pacientes que presentan clínica Covid que debe ser tratada en régimen de hospitalización, bien con infección confirmada bien pendiente de confirmar.

Puede acceder a los datos en abierto de la capacidad asistencial [aquí](#).

Tabla 3. Total de Pruebas diagnósticas realizadas del 20.06.2021 al 26.07.2021 (Datos provisionales con información actualizada a 30.07.2021)

CCAA	PCR	Test de antígeno	Total de pruebas	Tasa por 100.000 hab.	Positividad
Andalucía	109.679	55.670	165.349	1.965,11	18,11%
Aragón	24.184	7.540	31.724	2.404,62	18,52%
Asturias	24.221	2.030	26.251	2.566,58	13,74%
Baleares	27.067	18.086	45.153	3.928,19	14,96%
Canarias	35.290	19.320	54.610	2.536,00	10,96%
Cantabria	12.678	1.021	13.699	2.357,51	16,68%
Castilla La Mancha	24.046	8.600	32.646	1.605,91	17,03%
Castilla y León	42.040	20.323	62.363	2.598,95	17,52%
Cataluña	144.154	113.545	257.699	3.357,55	16,15%
Ceuta	661	1.289	1.950	2.300,15	9,54%
C. Valenciana	78.876	31.565	110.441	2.207,16	18,35%
Extremadura	21.660	17.797	39.457	3.695,48	10,64%
Galicia	52.501	30.480	82.981	3.073,94	12,51%
Madrid	95.366	93.604	188.970	2.835,94	16,68%
Melilla	417	699	1.116	1.290,37	8,60%
Murcia	19.236	10.722	29.958	2.005,36	11,94%
Navarra	14.307	7.352	21.659	3.310,69	16,31%
País Vasco	40.705	18.589	59.294	2.685,69	15,86%
La Rioja	5.097	3.358	8.455	2.668,89	15,21%
ESPAÑA	772.185	461.590	1.233.775	2.623,59	15,97%

Puede acceder a los datos en abierto de las pruebas realizadas [agui](https://www.gub.es/agui).

Figura 2. Evolución semanal de la tasa de pruebas diagnósticas y porcentaje positividad

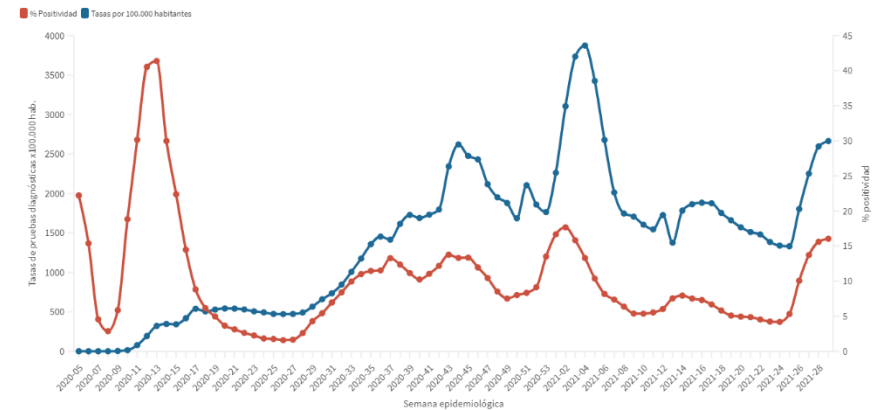


Figura 3. Evolución de la positividad por grupos de edad desde la semana 14 de 2021

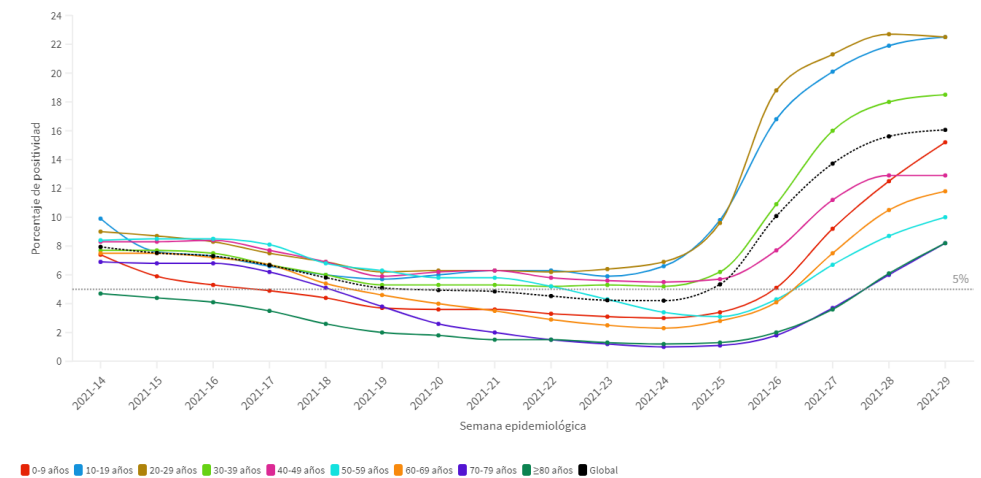


Figura 4. Número de fallecidos diarios por COVID-19 por fecha de defunción en España a 29.07.2021 (datos consolidados a las 14:00 horas del 30.07.2021).

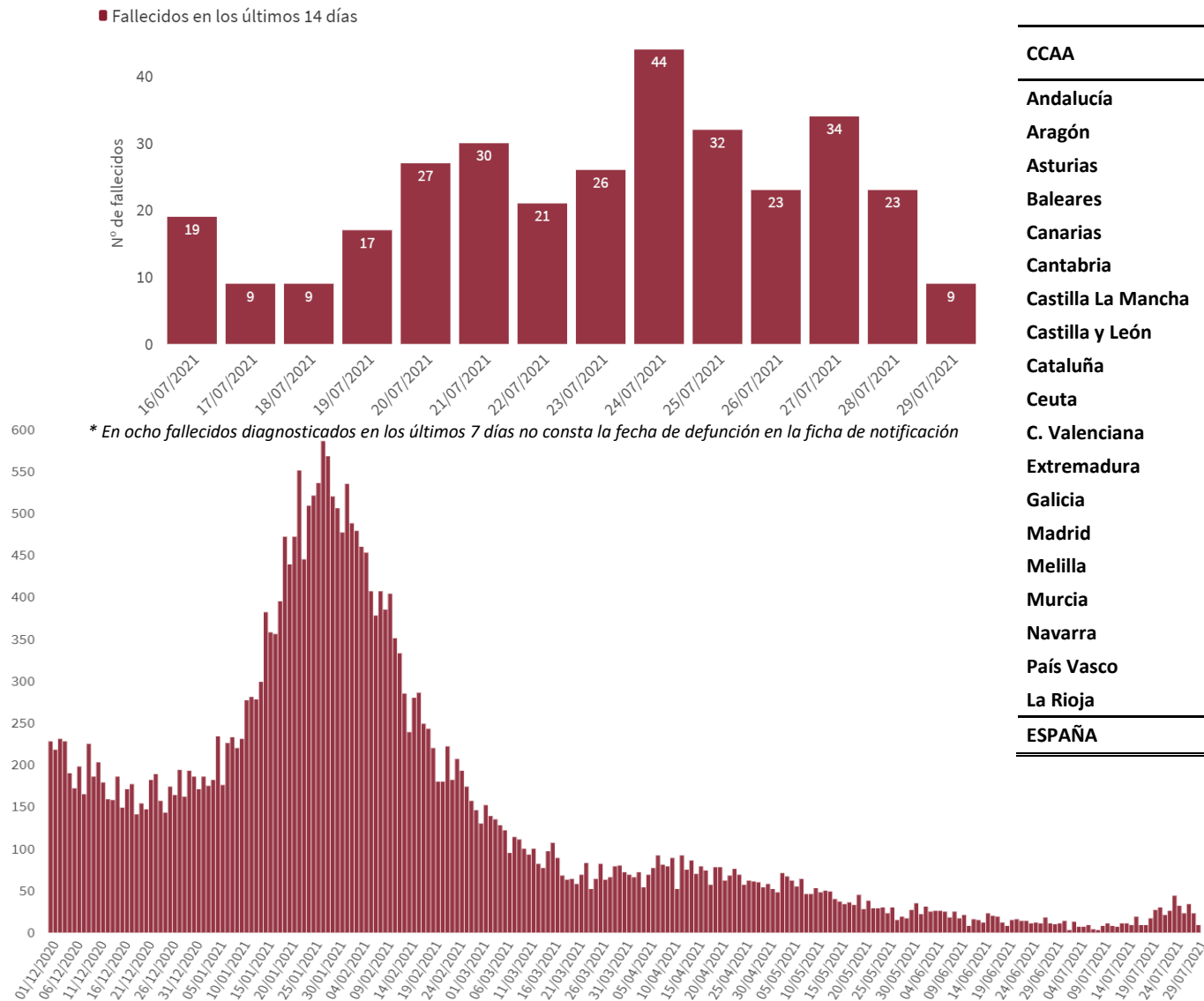
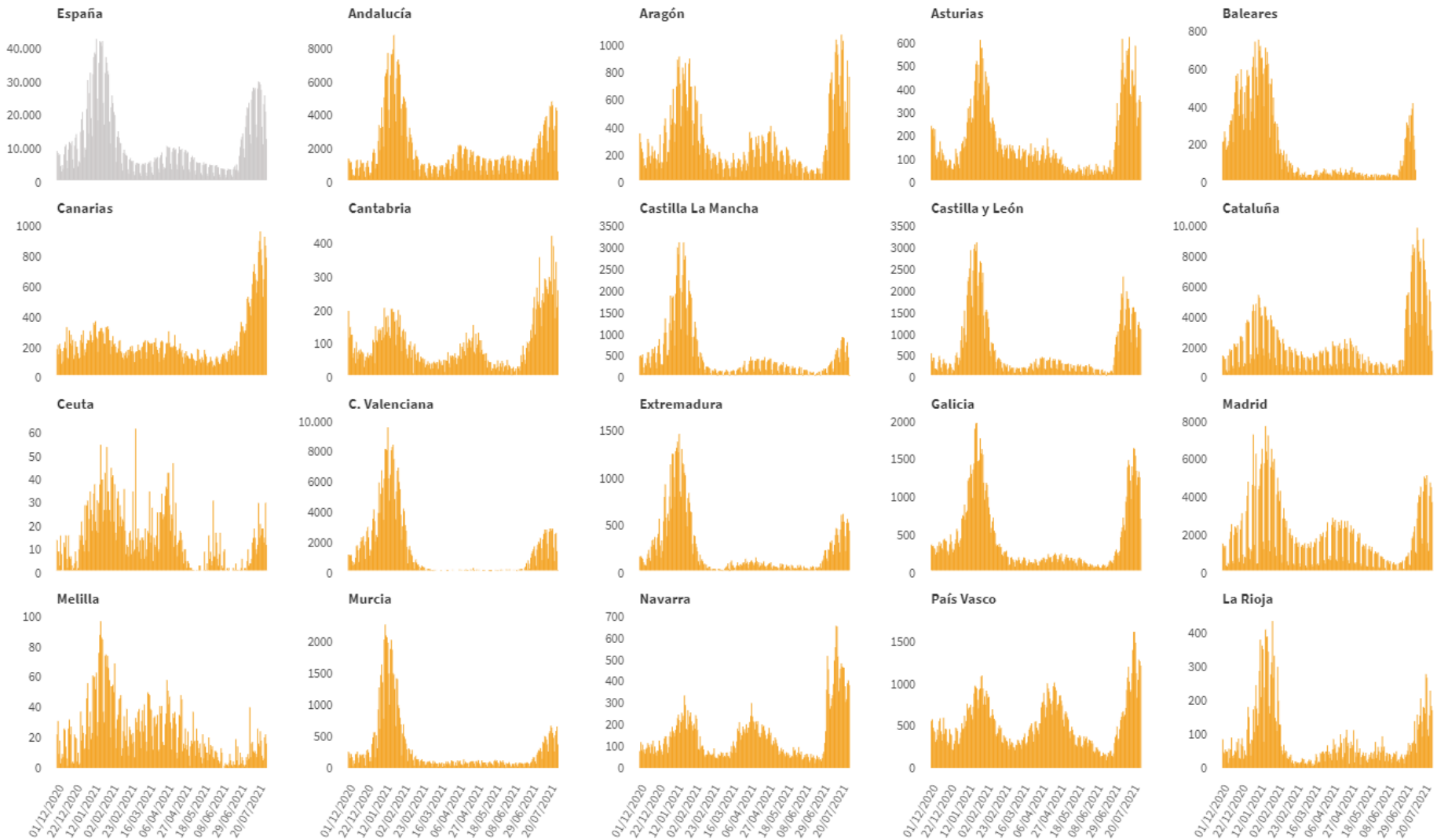


Tabla 4. Casos de COVID-19 que han fallecido (total y con fecha de fallecimiento en los últimos 7 días) y letalidad por Comunidades Autónomas en España a 29.07.2021.

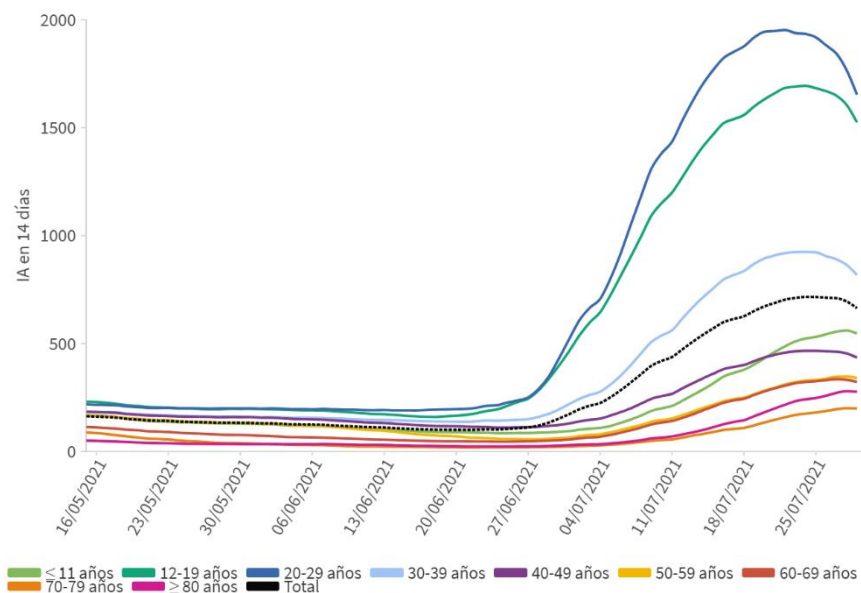
CCAA	Total	Con fecha de defunción en los últimos 7 días	Letalidad global de la pandemia
Andalucía	10.201	38	1,4%
Aragón	3.580	9	2,5%
Asturias	1.998	10	3,0%
Baleares	857	3	1,1%
Canarias	824	13	1,0%
Cantabria	576	3	1,5%
Castilla La Mancha	6.026	3	2,9%
Castilla y León	6.975	21	2,5%
Cataluña	14.813	25	1,8%
Ceuta	117	0	1,9%
C. Valenciana	7.460	19	1,6%
Extremadura	1.821	6	2,1%
Galicia	2.444	12	1,5%
Madrid	15.531	15	1,9%
Melilla	97	0	1,0%
Murcia	1.615	6	1,3%
Navarra	1.191	5	1,6%
País Vasco	4.575	5	2,0%
La Rioja	785	6	2,2%
ESPAÑA	81.486	199	1,8%

Figura 5. Casos diarios confirmados de COVID-19 por fecha de diagnóstico desde el 01.12.2020 por Comunidades Autónomas, a 29.07.2021 (datos consolidados a las 14:00 horas del 30.07.2021).



Centro de Coordinación de Alertas y Emergencias Sanitarias

Figura 6. Evolución de la incidencia acumulada en 14 días por grupos de edad desde el 15.05.2021 en España, a 29.07.2021.



Los grupos de edad corresponden con los mismos de los que se hace seguimiento de la cobertura de vacunación

Tabla 5. Incidencia acumulada en 14 días por grupos de edad en España y por Comunidades Autónomas, a 29.07.2021.

CCAA	≤ 11 años	12-19 años	20-29 años	30-39 años	40-49 años	50-59 años	60-69 años	70-79 años	≥ 80 años
Andalucía	406,64	1.274,00	1.535,53	648,82	308,42	281,26	283,58	172,82	229,50
Aragón	549,71	1.377,18	1.377,29	654,35	392,66	294,05	338,31	153,00	226,70
Asturias	427,78	1.898,44	1.939,05	640,45	323,97	284,67	272,63	205,95	255,05
Baleares *	474,85	1.716,59	2.055,21	1.047,82	491,82	333,54	320,73	160,22	179,65
Canarias	476,81	1.061,20	1.078,86	537,73	355,22	263,04	242,03	150,78	209,45
Cantabria	648,20	1.890,23	1.936,44	930,85	423,45	325,69	330,98	182,79	238,78
Castilla La Mancha	304,94	1.225,48	1.184,84	385,48	230,18	235,14	231,64	143,31	156,81
Castilla y León	878,97	2.040,62	1.826,96	1.025,46	509,49	343,94	378,56	270,98	359,48
Cataluña	823,69	1.729,59	1.836,85	1.235,63	742,58	525,84	554,09	370,85	542,04
Ceuta	203,97	635,55	556,21	252,23	197,75	147,11	101,82	138,95	115,16
C. Valenciana	536,48	1.368,33	1.423,68	784,73	379,88	284,05	222,82	149,59	168,88
Extremadura	552,69	1.795,87	1.701,38	554,39	316,63	275,39	229,85	171,97	189,46
Galicia	576,58	2.069,36	2.458,21	899,48	350,62	321,52	243,86	144,60	159,20
Madrid	533,45	1.513,34	2.005,72	1.017,86	549,84	403,07	345,64	175,07	279,03
Melilla	111,46	407,35	500,21	304,95	99,98	141,61	178,87	106,72	85,14
Murcia	311,76	947,19	1.158,21	489,47	243,55	214,77	221,91	121,48	127,56
Navarra	775,27	2.094,42	2.463,05	935,57	446,29	499,51	449,60	256,31	298,79
País Vasco	589,28	2.846,87	2.192,68	806,78	387,70	381,79	299,52	142,20	213,36
La Rioja	620,41	2.408,74	1.822,18	907,96	441,95	329,39	281,03	216,89	648,44
ESPAÑA	546,07	1.524,71	1.653,24	817,43	434,89	339,13	322,22	199,62	276,00

* Baleares no ha actualizado sus datos por problemas técnicos, los datos de incidencia acumulada corresponden con los del día anterior.

Figura 7. Evolución de la incidencia acumulada en 14 días por grupos de edad desde el 15.05.2021 por Comunidades Autónomas, a 29.07.2021.

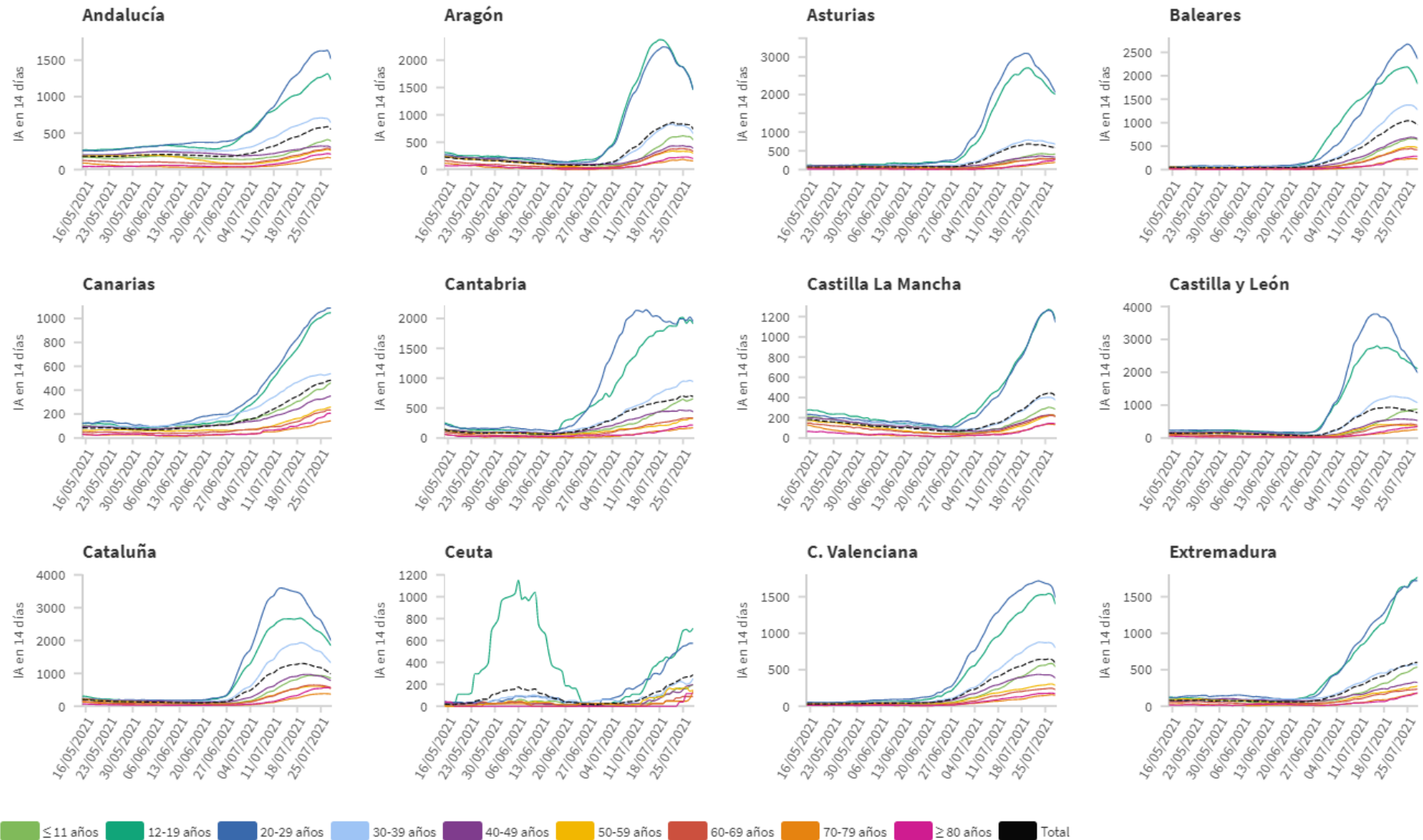
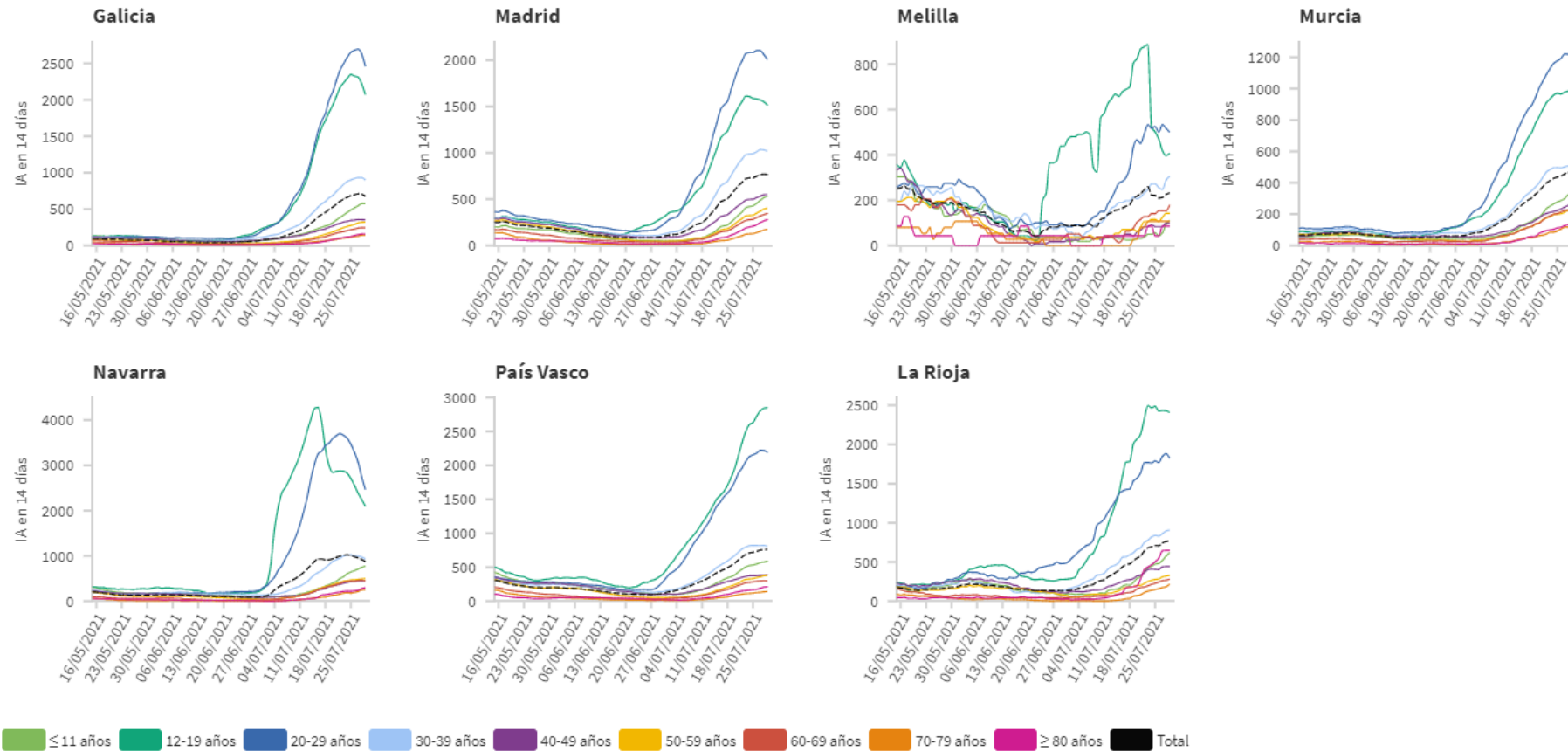


Figura 7(cont.). Incidencia acumulada en 14 días por grupos de edad desde el 15.05.2021 por Comunidades Autónomas, a 29.07.2021.



Los grupos de edad corresponden con los mismos de los que se hace seguimiento de la cobertura de vacunación

Figura 8. Distribución de casos de COVID-19 notificados por semana epidemiológica de diagnóstico y proporción de casos por grupos de edad desde el inicio de la pandemia (Datos hasta la última semana completa)

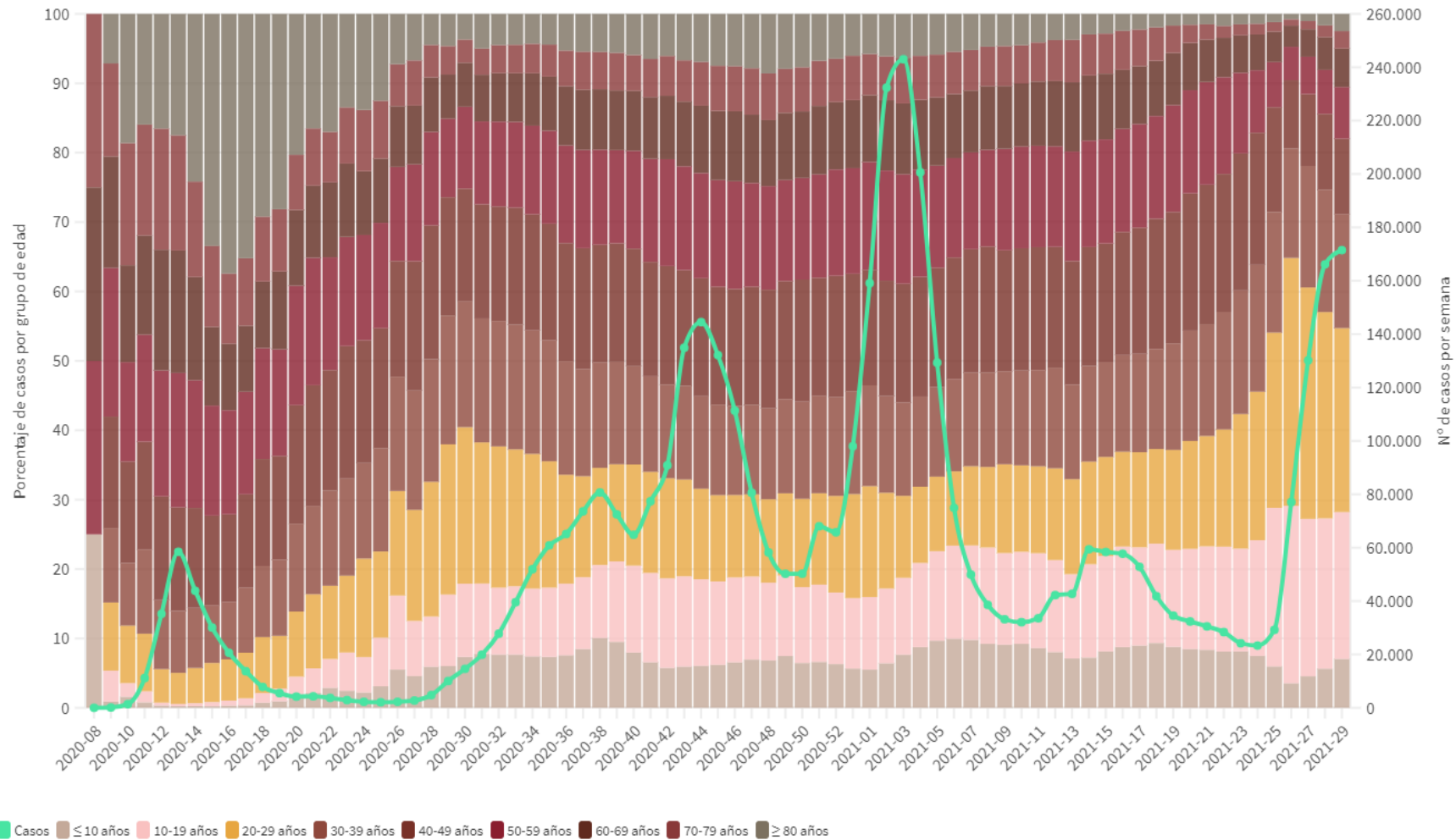
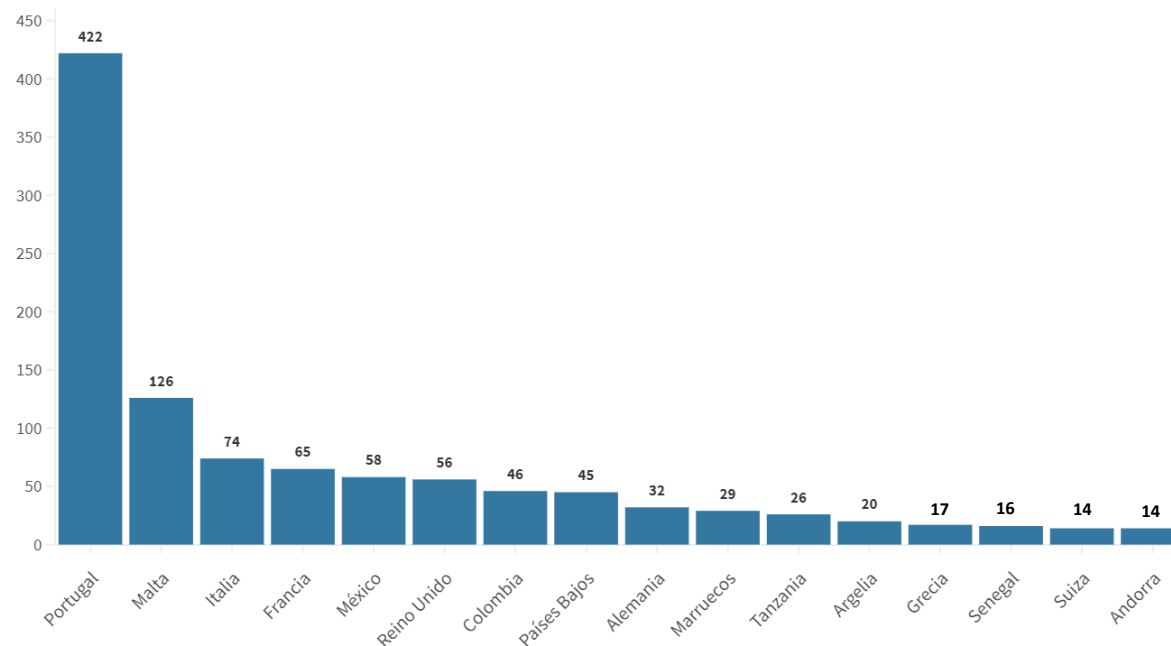


Tabla 6. Nº de casos COVID-19 importados de otro país

	Diagnósticos desde el 11 de mayo	Diagnósticos en los últimos 7 días
Andalucía	2.510	63
Aragón	331	15
Asturias	45	11
Baleares	472	0
Canarias	1.639	47
Cantabria	113	6
Castilla La Mancha	333	2
Castilla y León	501	17
Cataluña	747	5
Ceuta	157	0
C. Valenciana	1.076	23
Extremadura	288	3
Galicia	610	3
Madrid	1.641	57
Melilla	4	0
Murcia	418	9
Navarra	178	4
País Vasco	76	2
La Rioja	24	0
ESPAÑA	11.163	267

Figura 9. Nº de casos importados según país de origen (los países más frecuentes en las últimas 4 semanas)



Fuente: Casos notificados a la Red Nacional de Vigilancia Epidemiológica por las comunidades autónomas clasificados como importados de otro país. Las personas han podido llegar a través de diferentes medios de transporte, incluyendo pateras.

PERSONAL SANITARIO

Hasta el 29.07.2021 se han notificado 139.374 casos confirmados en personal sanitario (utilizando la información agregada hasta el día 10 de mayo y la información individualizada desde el día 11 de mayo). A continuación se reflejan los datos recogidos según la nueva estrategia de vigilancia desde el 11.05.2020

Tabla 6. Casos confirmados en personal sanitario desde el 11.05.2020 por Comunidades Autónomas, a 29.07.2021 (datos consolidados a las 14:00 horas del 30.07.2021).

	<i>Total notificados</i>	<i>Diagnosticados en los últimos 14 días</i>	<i>Diagnosticados en los últimos 7 días</i>	<i>Con fecha de inicio de síntomas en los últimos 14d.</i>	<i>Con fecha de inicio de síntomas en los últimos 7d.</i>
Andalucía	11.791	358	167	181	64
Aragón	4.507	138	43	75	19
Asturias	1.743	14	2	1	1
Baleares	1.642	0	0	0	0
Canarias	1.562	97	48	65	29
Cantabria	1.964	108	55	68	23
Castilla La Mancha	5.884	159	77	78	24
Castilla y León	8.716	239	119	165	70
Cataluña	12.994	615	241	410	123
Ceuta	115	7	3	7	3
C. Valenciana	13.612	391	144	265	66
Extremadura	2.437	46	18	32	11
Galicia	4.820	367	142	176	53
Madrid	7.177	128	53	97	31
Melilla	426	6	3	5	1
Murcia	4.017	186	82	136	52
Navarra	3.560	294	153	198	72
País Vasco	449	2	1	1	0
La Rioja	1.538	55	23	32	12
ESPAÑA	88.954	3.210	1.374	1.992	654

Tabla 7. Ámbito de exposición en personal sanitario en función del centro de trabajo desde el 11.05.2020 a 29.07.2021 (datos consolidados a las 14:00 horas del 30.07.2021).

<i>Ámbito de exposición (ámbito probable de contagio)</i>	<i>Personal sanitario de centro sanitario</i>	<i>Personal sanitario de centro sociosanitario</i>	<i>Personal sanitario de otro tipo de centro</i>	<i>Total</i>
Centro Sanitario	11.904	362	284	12.550
Centro Sociosanitario	645	8.091	161	8.897
Domicilio	9.822	2.925	2.707	15.454
Escolar	54	31	44	129
Laboral	7.352	3.373	1.301	12.026
Social*	1.058	324	362	1.744
Otros	2.822	1.007	920	4.749
Desconocido	22.344	7.207	3.854	33.405
ESPAÑA	56.001	23.320	9.633	88.954

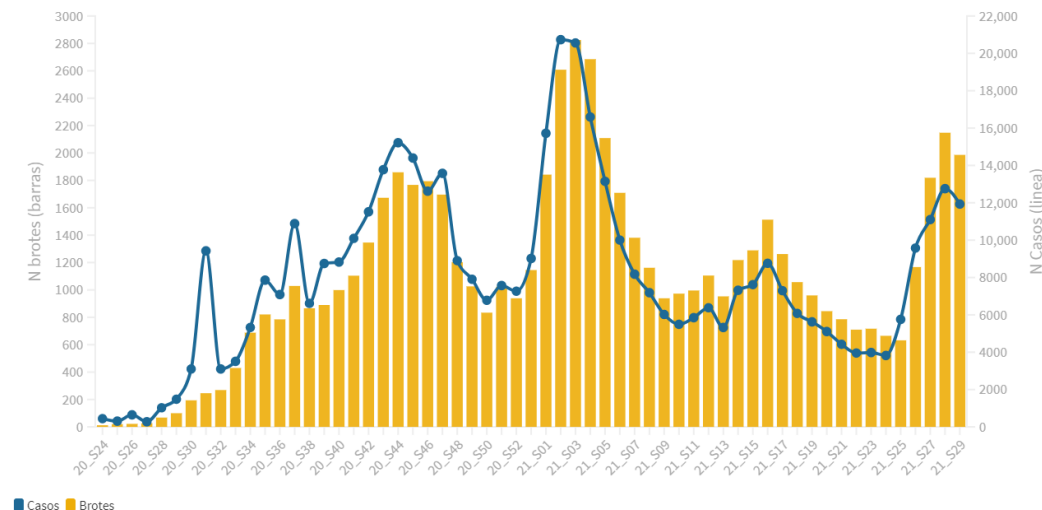
* La clasificación de ámbito social está disponible desde el día 17 de noviembre

INFORME DE SITUACIÓN DE BROTES COVID-19. 30 de julio de 2021

Los datos presentados en este informe hacen referencia a los casos que se han podido trazar y asociar a un brote, y en los que se puede especificar el ámbito en el que se han producido. A efectos de notificación al CCAES se define brote como cualquier agrupación de 3 o más casos con infección activa en los que se ha establecido un vínculo epidemiológico. Se excluyen en la notificación aquellos que afectan únicamente a los convivientes de un mismo domicilio. Entre las limitaciones de este informe está el hecho de que en ciertos ámbitos puede ser complicado identificar la fuente de infección y, por lo tanto, pueden estar infraestimados como, por ejemplo, los brotes asociados a espacios de uso público y eventos o a lugares donde se reúnen personas desconocidas, particularmente en interiores. Otra limitación de esta información es que sobredimensiona aquellos ámbitos en las que se puede hacer trazabilidad de los casos, como pueden ser las residencias de mayores o los centros educativos, así como aquellos brotes que se producen entre familiares y personas que se conocen.

Desde el inicio del seguimiento, se han comunicado al CCAES 65.479 brotes con 476.752 casos. En la figura 9 se observa que la distribución de brotes ha presentado picos, coincidentes con la curva de incidencia acumulada en la comunidad. La tendencia descendente en la notificación de brotes y casos que se observaba desde la semana epidemiológica 17 cambió en la semana 25, con un importante aumento del número de brotes y casos asociados notificados en las últimas semanas, que vuelve a descender en la semana 29. De los brotes comunicados, 1.986 brotes con 11.933 casos asociados se han notificado en la **semana 29**. La distribución de brotes y casos asociados por ámbito puede observarse en la figura 10.

Figura 9. Distribución de brotes y casos asociados por semana epidemiológica de notificación a la comunidad autónoma. Datos hasta la semana 29 (19-25 de julio).



- Desde la semana 25 se ha observado un incremento importante en el número de brotes vinculados al **ámbito social**. En la semana 29 se han comunicado 865 brotes con 5.036 casos. Si bien se observa un descenso respecto a semanas previas, el número de brotes y casos notificados en este ámbito continúa siendo muy elevado. La gran mayoría de estos brotes y casos están vinculados a reuniones de familiares y/o amigos en ámbito privado, seguido de viajes con motivos de ocio e interacciones sociales en locales de ocio, establecimientos de restauración, espacios interiores de uso público y eventos organizados.
- En la semana 29 se han notificado 27 brotes con 128 casos en **centros educativos**. La mayoría de ellos en educación infantil, único nivel educativo que permanece activo.
- En la semana 29 se han comunicado 115 brotes con 1.030 casos asociados en **campamentos infanto-juveniles**, observándose un ligero aumento con respecto a la semana anterior.
- En el **ámbito laboral**, en la semana 29, se han notificado 266 brotes con 1.605 casos, continuando la tendencia ascendente iniciada hace tres semanas. Los establecimientos de restauración, seguidos del sector industrial y de la construcción continúan siendo los ámbitos más frecuentes dentro del ámbito laboral.
- En la semana 29 se han notificado 91 brotes con 819 casos en **centros sociosanitarios**, aumentando con respecto a las semanas previas. También se han notificado 26 brotes con 141 casos en **centros sanitarios**, donde se observa un aumento respecto a las semanas anteriores.
- En la semana 29 se han notificado 288 brotes con 1.579 casos de **ámbito mixto**, donde la transmisión se extiende en diferentes ámbitos, siguiendo la tendencia de los brotes de ámbito social. De estos brotes mixtos, el 59% presenta un componente social, 19% presentan un componente laboral y el 1,7% un componente educativo.

Figura 10. Número de brotes y casos asociados por ámbito y semana de notificación. Datos hasta la semana 29 (19-25 de julio).



SITUACIÓN INTERNACIONAL (datos consultados hasta las 10:00 horas del 30.07.2021)

Situación en Europa: Hasta el día de hoy se han notificado al menos 58.080.932 casos confirmados. En la tabla 7 se presentan los datos epidemiológicos detallados de los países de Europa con más casos confirmados.

Tabla 7. Detalles de los países con más casos confirmados u otros países de interés de Europa^{1,2,3}

	Casos confirmados	Nuevos diarios	Incremento promedio en los últimos 7 días	Incidencia Acumulada 100.000 hab. 14 días	Fallecidos	Nuevos diarios	Letalidad
Rusia	6.195.232	-	0,33%	216,6	156.178	-	2,5%
Francia	6.079.239	25.190	0,35%	366,9	111.795	29	1,8%
Reino Unido	5.801.561	31.117	0,50%	781,8	129.515	85	2,2%
Turquía	5.660.469	22.291	0,27%	195,5	51.124	76	0,9%
Italia	4.336.906	6.171	0,11%	97,1	128.029	19	3,0%
Alemania	3.766.765	2.454	0,05%	30,1	91.637	30	2,4%
Polonia	2.882.630	165	0,00%	3,9	75.257	5	2,6%
Ucrania	2.250.907	846	0,03%	19,1	52.916	25	2,4%
Países Bajos	1.854.784	3.455	0,26%	576,7	17.812	8	1,0%
Chequia	1.673.219	202	0,01%	27,2	30.363	1	1,8%
Bélgica	1.121.089	2.059	0,16%	178,7	25.231	1	2,3%
Suecia	1.098.795	641	0,04%	51,0	14.655	0	1,3%
Rumanía	1.082.880	170	0,01%	6,6	34.275	1	3,2%
Portugal	963.446	3.009	0,30%	420,8	17.330	10	1,8%
Suiza	713.670	1.584	0,12%	117,3	10.357	23	1,5%
Austria	653.096	528	0,06%	58,3	10.534	3	1,6%
Irlanda	296.687	1.301	0,43%	344,6	5.035	9	1,7%

¹ Las cifras de fallecidos por COVID-19 notificadas por cada país varían en su definición por lo que dichas cifras, y la letalidad resultante en cada país, no son directamente comparables entre sí.

² (-) sin actualizar

³ Suiza, Austria e Irlanda ya no se encuentra entre los quince países con más casos confirmados de Europa. Se sigue incluyendo en la tabla por su histórico

Situación a nivel global y otros países fuera de Europa: Según la OMS, a nivel global hasta el día de hoy se han notificado al menos 195.886.929 casos y 4.189.148 fallecidos. En la tabla 8 se presenta información detallada de los países con más casos acumulados fuera de Europa.

Tabla 8. Detalles de los países con más casos confirmados u otros países de interés fuera de Europa^{4,5,6}

	Casos confirmados	Nuevos diarios	Incremento promedio en los últimos 7 días	Incidencia Acumulada 100.000 hab. 14 días	Fallecidos	Nuevos diarios	Letalidad
Estados Unidos	34.722.631	86.058	0,20%	281,8	609.853	397	1,8%
India	31.528.114	43.509	0,14%	39,9	422.662	640	1,3%
Brasil	19.749.073	41.411	0,24%	285,0	551.835	1.333	2,8%
Argentina	4.875.927	16.757	0,27%	433,7	104.352	247	2,1%
Colombia	4.747.775	11.426	0,24%	402,1	119.482	300	2,5%
Irán	3.792.014	33.817	0,73%	433,2	89.782	303	2,4%
Indonesia	3.331.206	43.479	1,35%	225,8	90.552	1.893	2,7%
México	2.771.846	17.408	0,49%	132,4	239.079	484	8,6%
Sudáfrica	2.408.525	17.302	0,49%	297,2	70.908	520	2,9%
Perú	2.106.371	1.366	0,07%	71,3	196.058	85	9,3%
Chile	1.611.917	827	0,08%	105,6	35.176	25	2,2%
Iraq	1.590.528	13.515	0,66%	347,0	18.484	66	1,2%
Filipinas	1.566.667	4.247	0,39%	76,1	27.401	83	1,7%
Canadá	1.427.917	575	0,04%	17,2	26.560	7	1,9%
Pakistán	1.015.827	4.119	0,28%	17,5	23.133	46	2,3%
Japón	892.293	9.470	0,65%	51,2	15.160	9	1,7%
Corea del Sur	195.099	1.672	0,83%	41,9	2.085	2	1,1%
China	120.469	70	0,07%	0,1	5.635	0	4,7%
Singapur	64.589	136	0,22%	31,7	37	0	0,1%

⁴ Las cifras de fallecidos por COVID-19 notificadas por cada país varían en su definición por lo que dichas cifras, y la letalidad resultante en cada país, no son directamente comparables entre sí.

⁵ (-) sin actualizar

⁶ China, Singapur, Japón y Corea del Sur ya no se encuentran entre los quince países con más casos confirmados fuera de Europa. Se siguen incluyendo en la tabla por su histórico.

* Los casos y fallecidos nuevos notificados diariamente pueden corresponder a casos diagnosticados y fallecidos de días previos