

Actualización nº 431. Enfermedad por el coronavirus (COVID-19). 02.08.2021 (datos consolidados a las 17:00 horas del 02.08.2021)

SITUACIÓN EN ESPAÑA

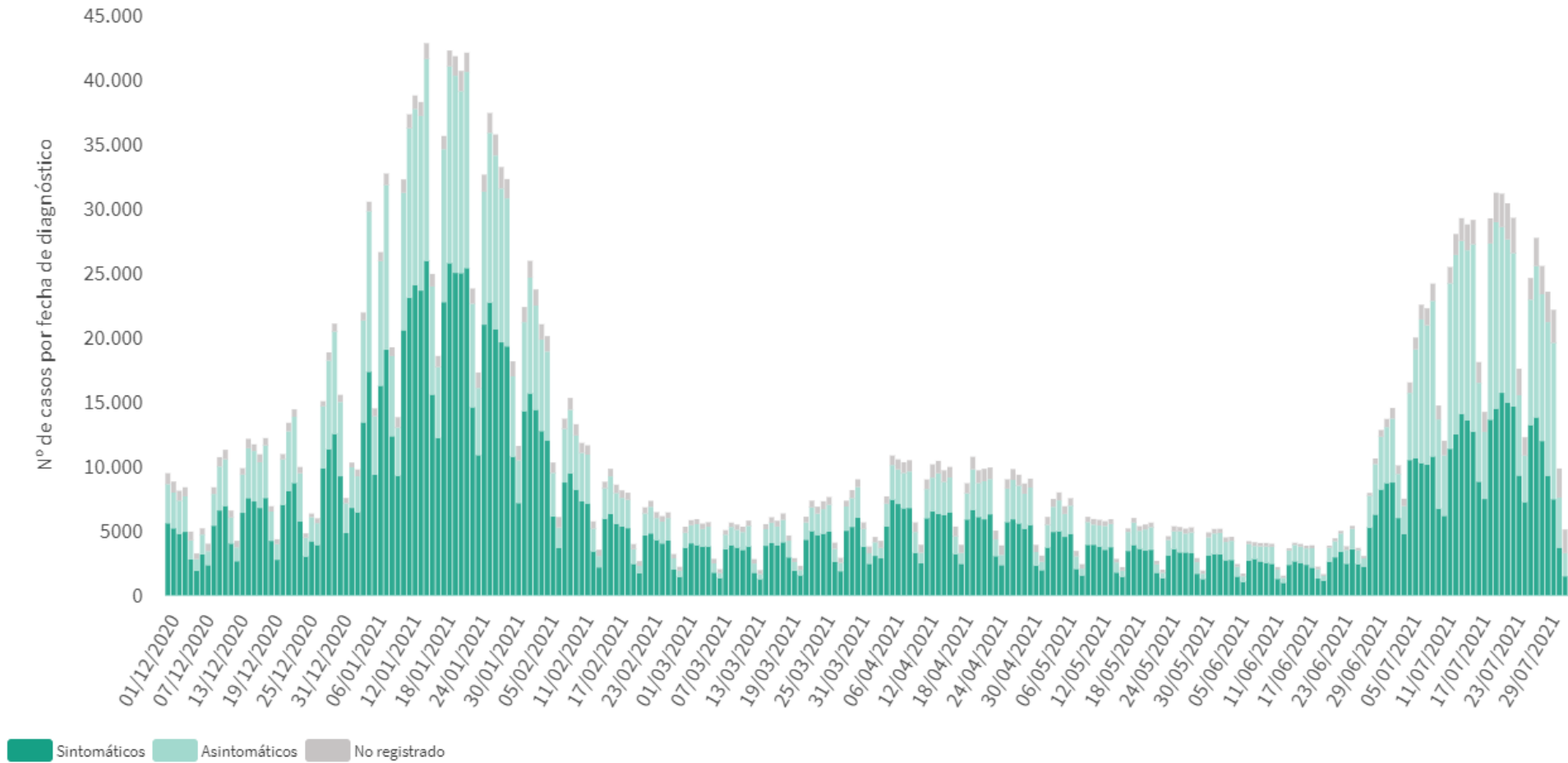
El presente informe se ha realizado con los datos individualizados notificados por las CCAA a la Red Nacional de Vigilancia Epidemiológica (al sistema SiViEs). Se incluyen los casos notificados confirmados con una prueba diagnóstica positiva de infección activa (PDIA) tal como se establece en la [Estrategia de detección precoz, vigilancia y control de COVID-19](#) y además los casos notificados antes del 11 de mayo que requirieron hospitalización, ingreso en UCI o fallecieron con diagnóstico clínico de COVID-19, de acuerdo a las definiciones de caso vigentes en cada momento. Cualquier futura actualización que realicen las CCAA quedarán reflejadas en los informes diarios. En España hasta el momento se han notificado un total de 4.502.983 casos confirmados de COVID-19 y 81.643 fallecidos. Los datos se pueden obtener en [aquí](#).

Tabla 1. Casos de COVID-19 confirmados totales, diagnosticados el día previo y diagnosticados o con fecha de inicio de síntomas en los últimos 14 y 7 días a 02.08.2021

CCAA	Casos totales	Casos diagnosticados el día previo	Casos diagnosticados en los últimos 14 días		Casos diagnosticados en los últimos 7 días		Casos diagnosticados con fecha de inicio de síntomas en los últimos 14d.		Casos diagnosticados con fecha de inicio de síntomas en los últimos 7d.	
			Nº	IA*	Nº	IA*	Nº	IA*	Nº	IA*
Andalucía	716.641	163	49.135	580,49	22.148	261,66	13.682	161,64	2.355	27,82
Aragón	148.507	284	10.318	776,14	4.541	341,58	5.408	406,80	1.726	129,83
Asturias	66.962	158	4.999	490,68	2.023	198,57	411	40,34	137	13,45
Baleares	83.910	118	10.966	936,03	4.150	354,23	7.733	660,07	2.317	197,77
Canarias	81.225	499	10.856	498,91	5.376	247,06	5.243	240,95	1.797	82,58
Cantabria	40.076	147	3.785	649,33	1.557	267,11	2.038	349,63	597	102,42
Castilla La Mancha	212.936	19	9.356	457,46	3.951	193,18	4.964	242,71	1.253	61,26
Castilla y León	279.020	465	16.436	686,29	7.018	293,04	10.347	432,04	3.479	145,27
Cataluña	840.025	757	65.775	845,38	24.902	320,06	19.330	248,44	5.897	75,79
Ceuta	6.355	18	243	288,59	111	131,83	155	184,08	56	66,51
C. Valenciana	468.604	34	29.991	593,02	13.127	259,56	13.022	257,49	2.741	54,20
Extremadura	89.460	232	6.534	614,11	3.129	294,08	2.553	239,95	828	77,82
Galicia	161.993	378	17.963	664,85	7.891	292,06	7.185	265,93	1.839	68,07
Madrid	822.778	679	51.113	753,89	23.806	351,13	7.178	105,87	1.655	24,41
Melilla	9.717	11	251	288,25	140	160,78	128	147,00	41	47,09
Murcia	127.333	89	7.173	474,64	3.450	228,29	4.401	291,22	1.408	93,17
Navarra	76.688	278	5.457	825,32	2.434	368,12	3.123	472,33	1.150	173,93
País Vasco	234.483	713	16.755	754,56	7.533	339,25	31	1,40	6	0,27
La Rioja	36.270	70	2.485	776,77	1.209	377,91	1.397	436,68	393	122,85
ESPAÑA	4.502.983	5.112	319.591	673,52	138.496	291,87	108.329	228,30	29.675	62,54

* IA: Incidencia acumulada (casos diagnosticados/100.000 habitantes). Se utiliza como denominador para el cálculo de la IA las cifras oficiales de población del INE del padrón municipal a 01.01.2020

Figura 1. Casos diarios confirmados de COVID-19 en España desde el 01.12.2020 a 01.08.2021 (datos consolidados a las 17:00 horas del 02.08.2021).



A continuación se presenta la situación de la capacidad asistencia y actividad COVID-19 en los hospitales españoles. Para el análisis de los casos confirmados que han precisado ingreso, tanto hospitalario como específicamente en UCI, se puede consultar los datos disponibles [aquí](#).

Tabla 2. Situación capacidad asistencial y actividad Covid-19 en hospitales

CCAA	Total Pacientes COVID hospitalizados	Tasa de ocupación hospitalaria por 100.000 hab.	% Camas Ocupadas COVID	Número Pacientes COVID en UCI	Tasa de ocupación UCI por 100.000 hab.	% Camas Ocupadas UCI COVID	Ingresos COVID últimas 24h	Altas COVID últimas 24h
Andalucía	1.342	15,85	7,51%	238	2,81	12,77%	276	149
Aragón	375	28,21	9,42%	43	3,23	19,72%	33	8
Asturias	182	17,86	5,42%	30	2,94	10,07%	15	4
Baleares	386	32,95	11,82%	67	5,72	23,84%	45	23
Canarias	471	21,65	8,53%	99	4,55	20,20%	40	12
Cantabria	112	19,21	8,21%	27	4,63	22,88%	15	6
Castilla La Mancha	297	14,52	6,27%	36	1,76	10,03%	30	9
Castilla y León	560	23,38	8,85%	80	3,34	18,52%	62	19
Cataluña	3.156	40,56	13,09%	642	8,25	47,07%	299	206
Ceuta	8	9,50	4,06%	3	3,56	17,65%	1	0
C. Valenciana	764	15,11	6,94%	128	2,53	15,46%	87	38
Extremadura	103	9,68	3,56%	11	1,03	5,85%	9	0
Galicia	342	12,66	4,20%	48	1,78	6,44%	48	26
Madrid	1.753	25,86	11,69%	274	4,04	26,50%	170	77
Melilla	9	10,34	4,95%	1	1,15	5,88%	0	2
Murcia	167	11,05	4,14%	32	2,12	6,91%	27	18
Navarra	104	15,73	5,86%	20	3,02	17,09%	6	5
País Vasco	371	16,71	8,36%	65	2,93	16,93%	43	17
La Rioja	76	23,76	10,81%	12	3,75	22,64%	10	0
Total general	10.578	22,29	8,90%	1.856	3,91	20,02%	1.216	619

Fuente: Notificación de los hospitales al Ministerio de Sanidad

(1) Información referida al día 01/08/2021, con los últimos datos disponibles a las 15:00 del día 2 de Agosto de 2021

Nota: El criterio de cómputo incluye a pacientes que presentan clínica Covid que debe ser tratada en régimen de hospitalización, bien con infección confirmada bien pendiente de confirmar.

Puede acceder a los datos en abierto de la capacidad asistencial [aquí](#).

Tabla 3. Total de Pruebas diagnósticas realizadas del 23.07.2021 al 29.07.2021 (Datos provisionales con información actualizada a 02.08.2021)

CCAA	PCR	Test de antígeno	Total de pruebas	Tasa por 100.000 hab.	Positividad
Andalucía	115.292	53.976	169.268	2.011,68	18,19%
Aragón	21.483	7.099	28.582	2.166,47	17,84%
Asturias	23.239	1.905	25.144	2.458,35	13,56%
Baleares	25.509	16.515	42.024	3.655,98	15,08%
Canarias	35.939	17.926	53.865	2.501,41	11,13%
Cantabria	11.882	901	12.783	2.199,88	16,00%
Castilla La Mancha	24.859	8.480	33.339	1.640,00	18,65%
Castilla y León	40.263	18.092	58.355	2.431,92	16,92%
Cataluña	150.368	101.722	252.090	3.284,47	13,77%
Ceuta	723	1.358	2.081	2.454,68	8,60%
C. Valenciana	74.381	29.779	104.160	2.081,63	17,67%
Extremadura	21.813	17.064	38.877	3.641,16	10,12%
Galicia	56.284	24.662	80.946	2.998,56	12,43%
Madrid	92.292	87.447	179.739	2.697,41	17,18%
Melilla	479	690	1.169	1.351,65	7,87%
Murcia	20.281	9.406	29.687	1.987,22	12,46%
Navarra	13.574	6.764	20.338	3.108,77	16,49%
País Vasco	40.720	15.642	56.362	2.552,89	15,41%
La Rioja	5.311	3.339	8.650	2.730,45	14,96%
ESPAÑA	774.692	422.767	1.197.459	2.546,37	15,46%

Puede acceder a los datos en abierto de las pruebas realizadas [aquí](#).

Figura 2. Número de fallecidos diarios por COVID-19 por fecha de defunción en España a 01.08.2021 (datos consolidados a las 17:00 horas del 02.08.2021).

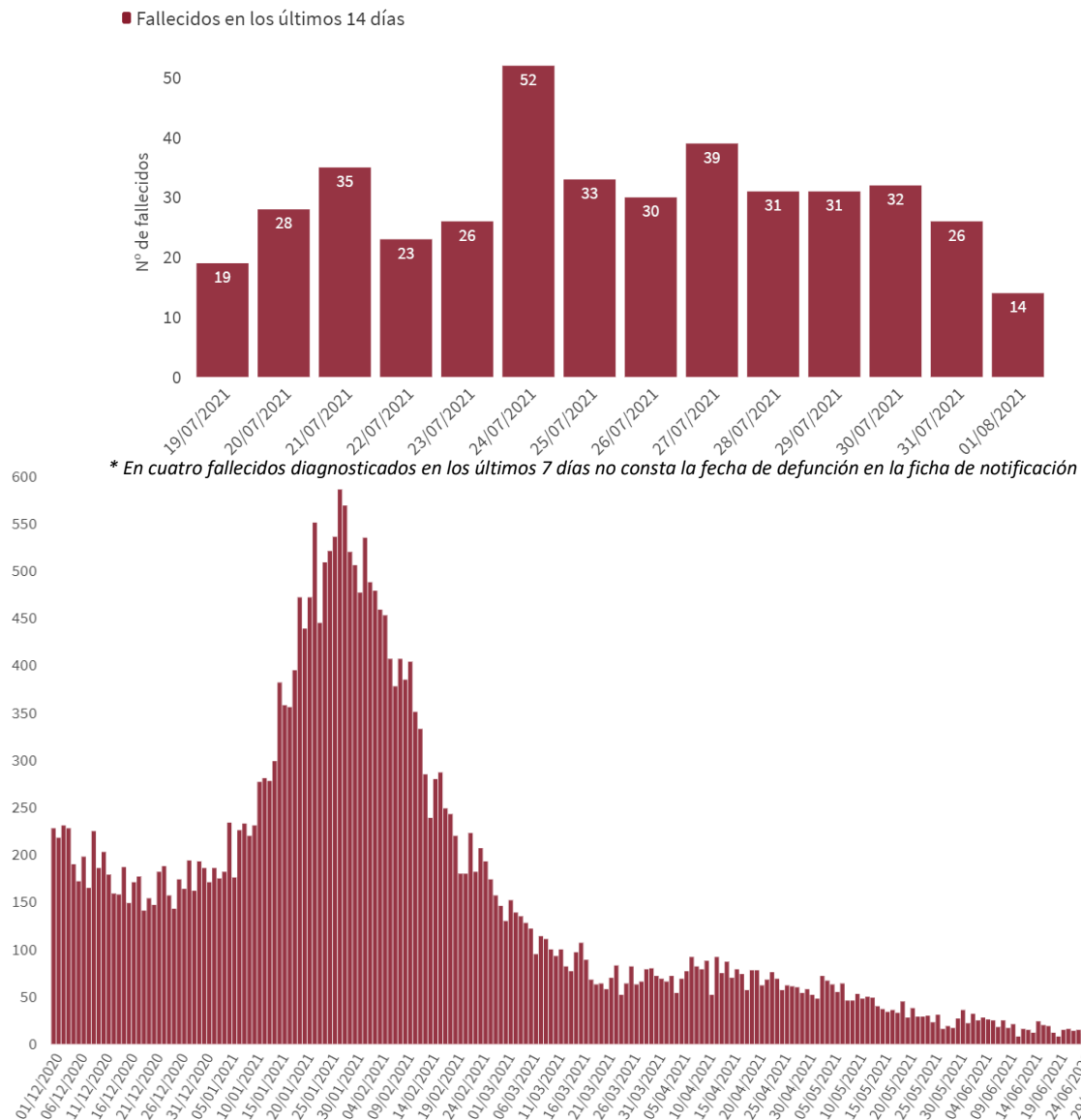
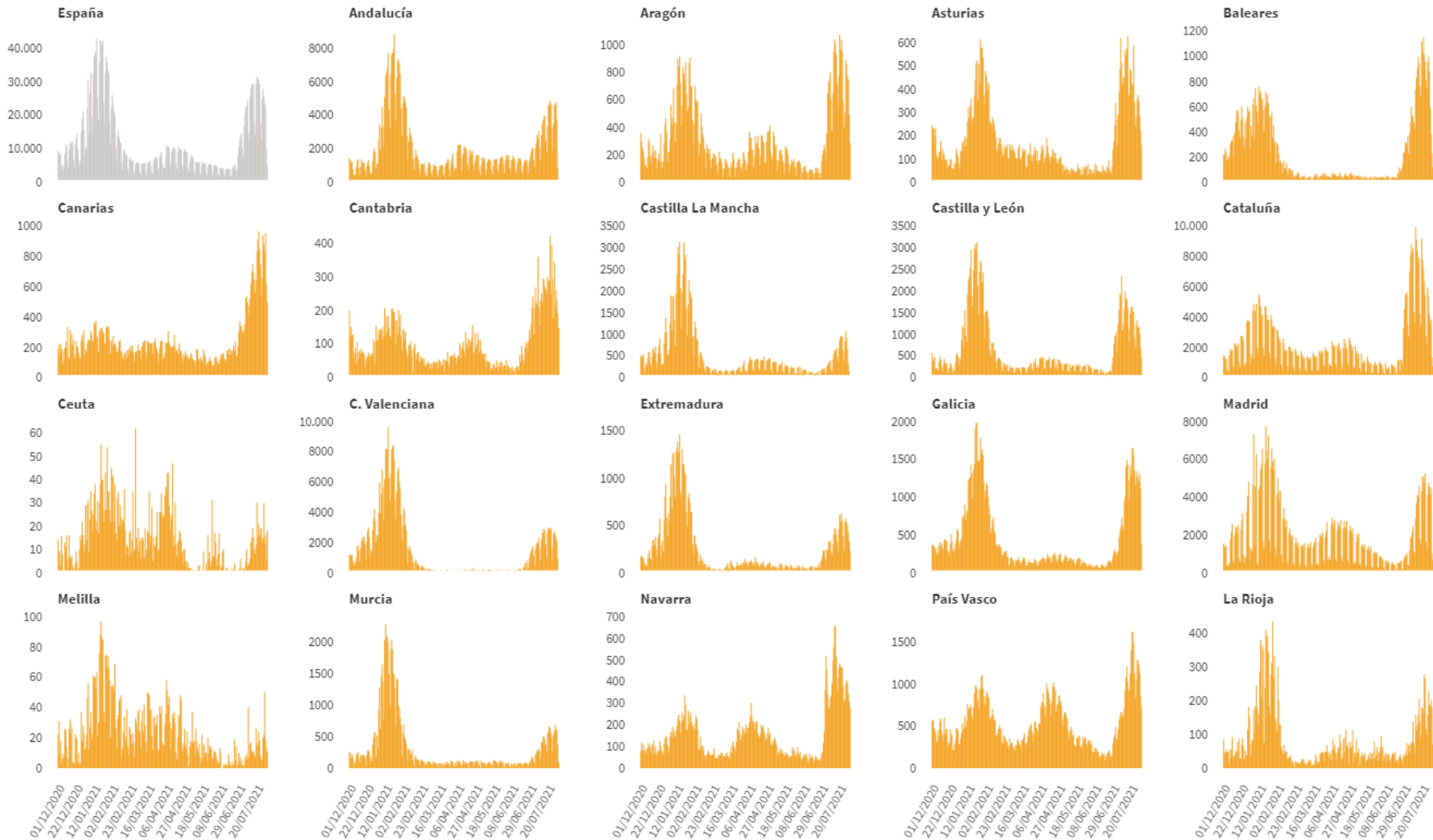


Tabla 4. Casos de COVID-19 que han fallecido (total y con fecha de fallecimiento en los últimos 7 días) y letalidad por Comunidades Autónomas en España a 01.08.2021 .

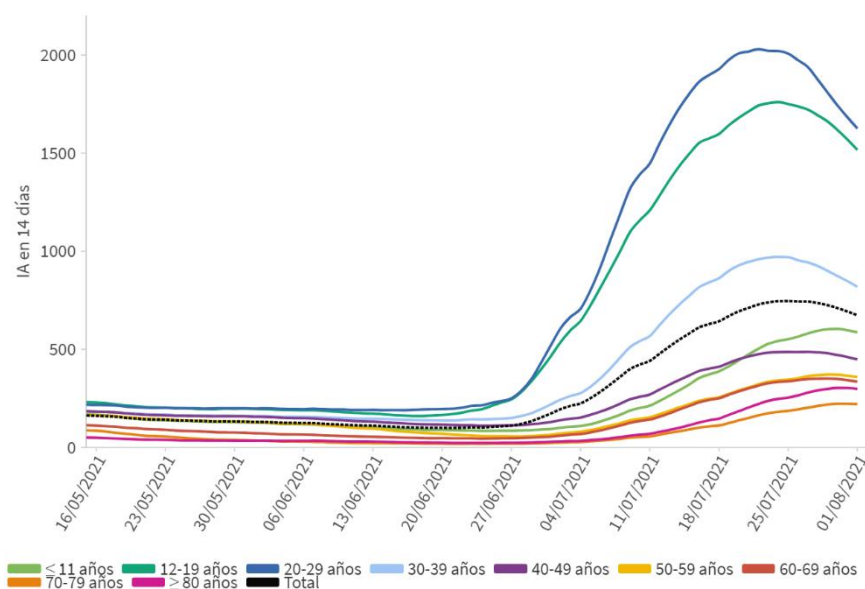
CCAA	Total	Con fecha de defunción en los últimos 7 días	Letalidad global de la pandemia
Andalucía	10.215	32	1,4%
Aragón	3.607	21	2,4%
Asturias	2.003	11	3,0%
Baleares	862	5	1,0%
Canarias	833	16	1,0%
Cantabria	578	5	1,4%
Castilla La Mancha	6.029	5	2,8%
Castilla y León	7.004	33	2,5%
Cataluña	14.843	16	1,8%
Ceuta	117	0	1,8%
C. Valenciana	7.463	12	1,6%
Extremadura	1.825	5	2,0%
Galicia	2.453	14	1,5%
Madrid	15.533	10	1,9%
Melilla	99	2	1,0%
Murcia	1.616	4	1,3%
Navarra	1.192	4	1,6%
País Vasco	4.578	1	2,0%
La Rioja	793	11	2,2%
ESPAÑA	81.643	207	1,8%

Figura 3. Casos diarios confirmados de COVID-19 por fecha de diagnóstico desde el 01.12.2020 por Comunidades Autónomas, a 01.08.2021 (datos consolidados a las 17:00 horas del 02.08.2021).



Centro de Coordinación de Alertas y Emergencias Sanitarias

Figura 4. Evolución de la incidencia acumulada en 14 días por grupos de edad desde el 15.05.2021 en España, a 01.08.2021 .



Los grupos de edad corresponden con los mismos de los que se hace seguimiento de la cobertura de vacunación

Tabla 5. Incidencia acumulada en 14 días por grupos de edad en España y por Comunidades Autónomas, a 01.08.2021 (datos consolidados a las 17:00 horas del 02.08.2021).

CCAA	≤ 11 años	12-19 años	20-29 años	30-39 años	40-49 años	50-59 años	60-69 años	70-79 años	≥ 80 años
Andalucía	432,62	1.332,57	1.545,97	636,11	317,52	300,63	294,06	188,97	238,93
Aragón	725,09	1.562,42	1.446,31	720,09	447,10	350,54	376,68	206,80	270,22
Asturias	414,82	1.576,56	1.578,79	539,97	298,22	265,61	255,26	211,44	256,19
Baleares	726,54	1.651,65	2.161,05	1.245,42	709,12	490,36	438,45	253,37	308,83
Canarias	511,20	1.068,43	1.038,74	550,92	367,08	282,44	259,47	177,31	231,61
Cantabria	639,70	1.705,98	1.783,98	875,51	386,63	335,69	323,23	205,40	248,53
Castilla La Mancha	352,31	1.267,45	1.196,30	399,77	251,36	256,28	253,15	160,28	161,99
Castilla y León	840,10	1.875,51	1.594,74	917,53	478,94	337,38	365,06	281,57	355,90
Cataluña	783,12	1.517,76	1.585,82	1.115,20	690,11	495,61	521,74	365,50	564,85
Ceuta	203,97	536,93	528,86	277,45	237,30	181,72	152,73	208,43	153,55
C. Valenciana	582,71	1.425,34	1.420,00	780,10	384,58	305,18	240,04	171,06	187,32
Extremadura	593,40	1.806,49	1.649,31	557,39	332,93	293,71	256,19	211,15	221,04
Galicia	650,97	1.932,70	2.272,48	876,29	362,57	340,98	257,40	170,83	175,84
Madrid	563,38	1.437,83	1.904,04	988,59	546,67	417,15	359,29	199,21	303,20
Melilla	167,19	470,02	666,94	370,89	141,64	123,90	191,64	133,40	127,71
Murcia	350,55	950,00	1.164,60	476,07	264,01	229,77	235,52	149,66	156,23
Navarra	834,14	2.028,80	2.103,42	874,10	423,14	469,52	430,64	274,23	293,93
País Vasco	602,80	2.751,38	2.186,23	769,16	383,01	393,85	297,73	159,09	241,22
La Rioja	689,96	2.205,08	1.861,58	933,39	494,83	331,49	310,20	209,78	648,44
ESPAÑA	586,35	1.516,55	1.626,02	818,65	448,44	358,74	335,43	221,36	298,13

Figura 5. Evolución de la incidencia acumulada en 14 días por grupos de edad desde el 15.05.2021 por Comunidades Autónomas, a 01.08.2021.

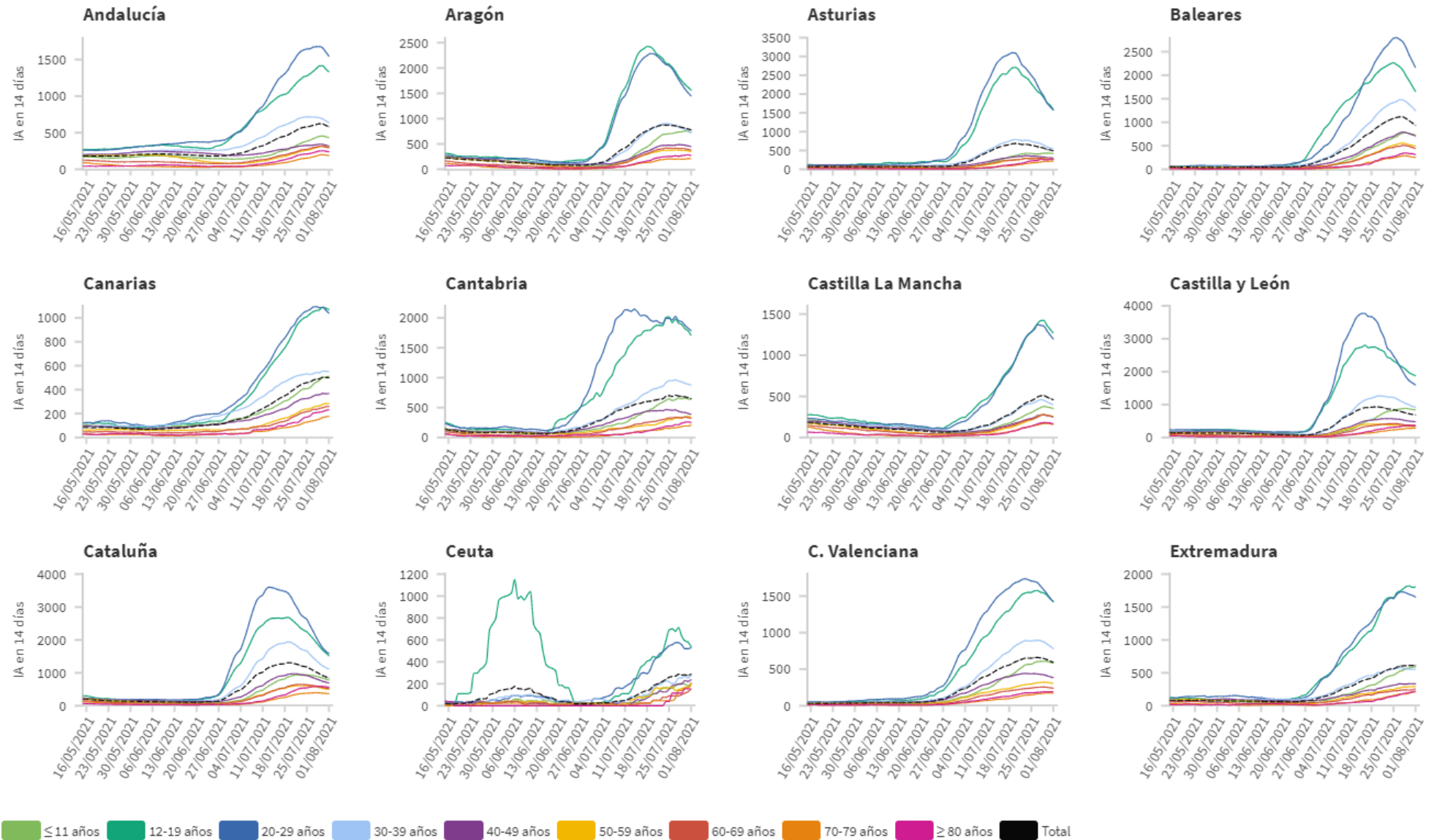
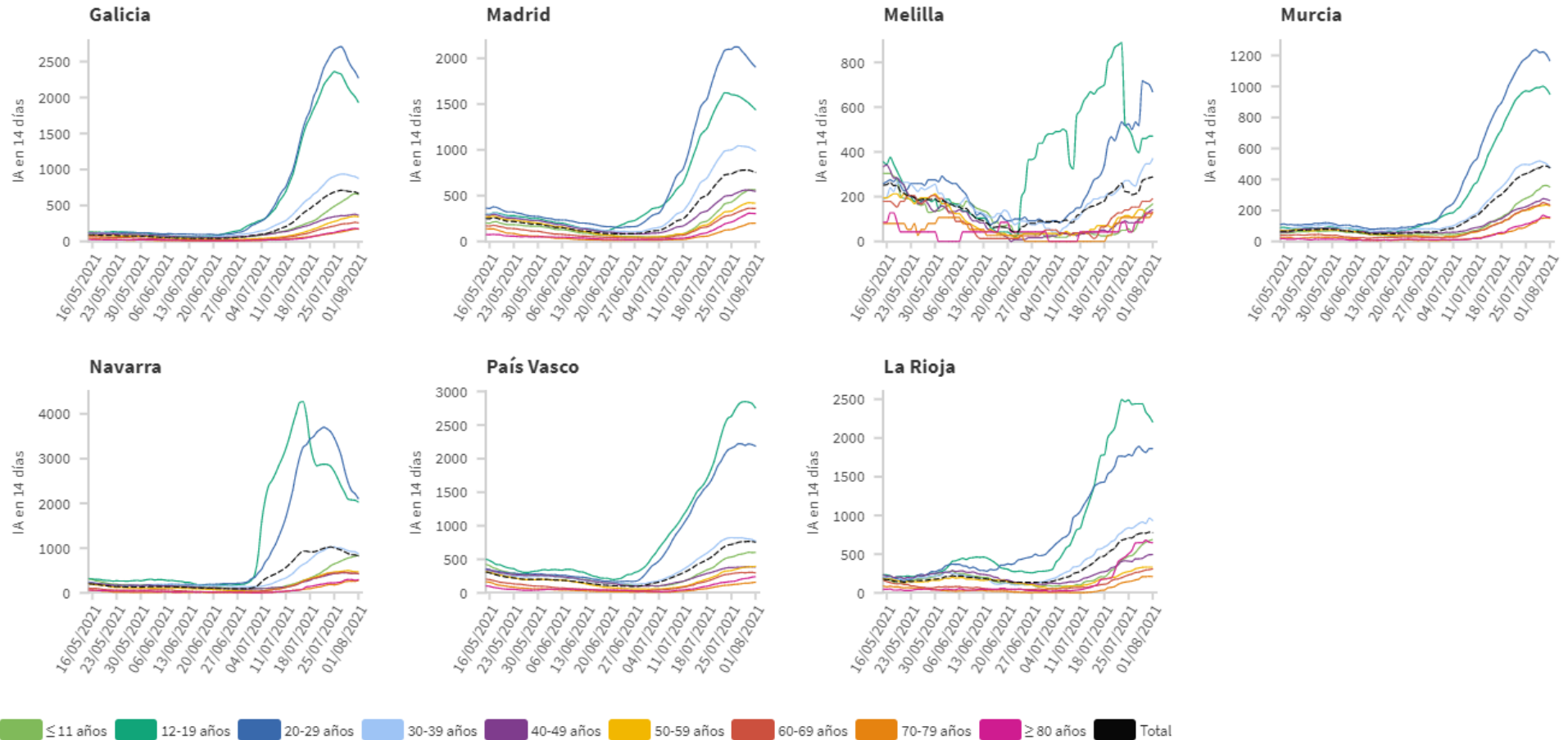


Figura 5(cont.). Incidencia acumulada en 14 días por grupos de edad desde el 15.05.2021 por Comunidades Autónomas, a 01.08.2021 .

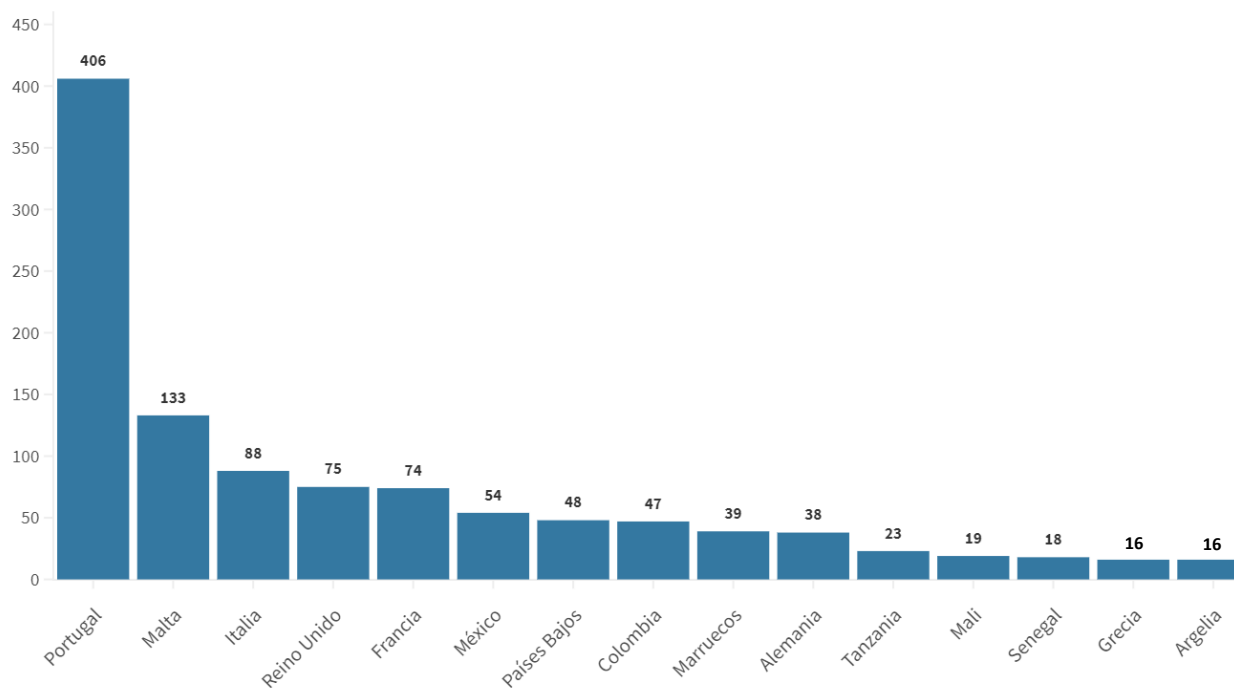


Los grupos de edad corresponden con los mismos de los que se hace seguimiento de la cobertura de vacunación

Tabla 6. Nº de casos COVID-19 importados de otro país

	Diagnósticos desde el 11 de mayo	Diagnósticos en los últimos 7 días
Andalucía	2.577	79
Aragón	337	13
Asturias	45	11
Baleares	586	7
Canarias	1.646	19
Cantabria	115	2
Castilla La Mancha	339	6
Castilla y León	551	19
Cataluña	761	16
Ceuta	157	0
C. Valenciana	1.090	22
Extremadura	292	7
Galicia	615	2
Madrid	1.673	65
Melilla	36	32
Murcia	433	19
Navarra	181	3
País Vasco	76	2
La Rioja	24	0
ESPAÑA	11.534	324

Figura 6. Nº de casos importados según país de origen (los países más frecuentes en las últimas 4 semanas)



Fuente: Casos notificados a la Red Nacional de Vigilancia Epidemiológica por las comunidades autónomas clasificados como importados de otro país. Las personas han podido llegar a través de diferentes medios de transporte, incluyendo pateras.

SITUACIÓN INTERNACIONAL *(datos consultados hasta las 10:00 horas del 02.08.2021)*

Situación en Europa: Hasta el día de hoy se han notificado al menos 58.536.714 casos confirmados. En la tabla 7 se presentan los datos epidemiológicos detallados de los países de Europa con más casos confirmados.

Tabla 7. Detalles de los países con más casos confirmados u otros países de interés de Europa^{1,2,3}

	Casos confirmados	Nuevos diarios	Incremento promedio en los últimos 7 días	Incidencia Acumulada 100.000 hab. 14 días	Fallecidos	Nuevos diarios	Letalidad
Rusia	6.288.677	22.804	0,37%	228,8	159.352	789	2,5%
Francia	6.146.619	19.600	0,36%	416,2	111.916	18	1,8%
Reino Unido	5.880.667	24.470	0,45%	670,9	129.719	65	2,2%
Turquía	5.727.045	22.332	0,35%	250,0	51.332	79	0,9%
Italia	4.355.348	5.321	0,13%	112,5	128.068	5	2,9%
Alemania	3.772.109	847	0,06%	32,4	91.660	1	2,4%
Polonia	2.883.029	90	0,00%	4,2	75.261	0	2,6%
Ucrania	2.253.269	484	0,03%	20,9	52.951	6	2,3%
Países Bajos	1.865.511	2.983	0,21%	446,0	17.827	6	1,0%
Chequia	1.673.694	118	0,01%	25,3	30.374	1	1,8%
Bélgica	1.124.715	-	0,14%	186,0	25.241	-	2,2%
Suecia	1.100.040	-	0,04%	56,2	14.655	-	1,3%
Rumanía	1.083.341	152	0,01%	8,0	34.286	0	3,2%
Portugal	970.937	2.306	0,27%	391,7	17.369	8	1,8%
Suiza	714.478	-	0,10%	112,7	10.359	-	1,4%
Austria	654.701	593	0,07%	64,0	10.535	0	1,6%
Irlanda	300.976	1.427	0,44%	359,8	5.035	0	1,7%

¹ Las cifras de fallecidos por COVID-19 notificadas por cada país varían en su definición por lo que dichas cifras, y la letalidad resultante en cada país, no son directamente comparables entre sí.

² (-) sin actualizar

³ Suiza, Austria e Irlanda ya no se encuentra entre los quince países con más casos confirmados de Europa. Se sigue incluyendo en la tabla por su histórico

Situación a nivel global y otros países fuera de Europa: Según la OMS, a nivel global hasta el día de hoy se han notificado al menos 198.022.041 casos y 4.223.460 fallecidos. En la tabla 8 se presenta información detallada de los países con más casos acumulados fuera de Europa.

Tabla 8. Detalles de los países con más casos confirmados u otros países de interés fuera de Europa^{4,5,6}

	Casos confirmados	Nuevos diarios	Incremento promedio en los últimos 7 días	Incidencia Acumulada 100.000 hab. 14 días	Fallecidos	Nuevos diarios	Letalidad
Estados Unidos	34.926.462	101.171	0,22%	316,1	610.873	451	1,7%
India	31.655.824	41.831	0,13%	40,6	424.351	541	1,3%
Brasil	19.880.273	40.904	0,18%	273,1	555.460	963	2,8%
Argentina	4.919.408	13.483	0,27%	409,5	105.586	473	2,1%
Colombia	4.776.291	9.462	0,21%	352,4	120.432	306	2,5%
Irán	3.871.008	19.846	0,79%	455,8	90.630	286	2,3%
Indonesia	3.440.396	30.738	1,19%	210,3	95.723	1.604	2,8%
México	2.829.443	19.346	0,53%	148,5	240.456	459	8,5%
Sudáfrica	2.447.454	12.418	0,47%	283,1	72.013	334	2,9%
Perú	2.109.294	699	0,06%	59,8	196.291	77	9,3%
Iraq	1.626.599	10.215	0,75%	373,6	18.657	62	1,1%
Chile	1.615.771	1.142	0,07%	92,3	35.448	82	2,2%
Filipinas	1.588.954	8.136	0,42%	81,2	27.889	167	1,8%
Canadá	1.430.483	906	0,05%	20,9	26.592	17	1,9%
Pakistán	1.029.811	4.950	0,39%	20,3	23.360	65	2,3%
Japón	925.823	12.068	0,96%	69,4	15.192	8	1,6%
Corea del Sur	199.787	1.442	0,81%	42,4	2.098	3	1,1%
China	120.722	87	0,07%	0,1	5.635	0	4,7%
Singapur	64.981	120	0,21%	35,5	37	0	0,1%

⁴ Las cifras de fallecidos por COVID-19 notificadas por cada país varían en su definición por lo que dichas cifras, y la letalidad resultante en cada país, no son directamente comparables entre sí.

⁵ (-) sin actualizar

⁶ China, Singapur, Japón y Corea del Sur ya no se encuentran entre los quince países con más casos confirmados fuera de Europa. Se siguen incluyendo en la tabla por su histórico.

* Los casos y fallecidos nuevos notificados diariamente pueden corresponder a casos diagnosticados y fallecidos de días previos